

Landskapspejare

Landskapspejare



FATABUREN 2011

Landskapspejare

NORDISKA MUSEETS OCH SKANSENS ÅRSBOK 2011

Red. Christina Westergren



FATABUREN Nordiska museets och Skansens årsbok, är en skatt av kulturhistoriska artiklar som publicerats under mer än ett sekel.

Årsboken började som ett häfte med rubriken »Meddelanden«, redigerat 1881 av museets grundare Artur Hazelius för den stödjande krets som kallades Samfundet för Nordiska museets främjande. 1884 publicerades den första kulturhistoriska artikeln och när publikationen 1906 bytte namn till »Fataburen. Kulturhistorisk tidskrift« kom de vetenskapliga uppsatserna att dominera innehållet. Från och med 1931 fick årsboken Fataburen en mer populär inriktning och i stora drag den form som den har i dag. Fataburen har sedan dess förenat lärdom och sakkunskap med syftet att nå en stor publik.

Fataburen är också en viktig länk mellan Nordiska museet och Skansen, två museer med en gemensam historia och en gemensam vänförening. Varje årsbok har ett tematiskt innehåll som speglar insatser och engagemang i de båda museerna, men verksamhetsberättelserna trycks numera separat och kan rekvireras från respektive museum.

Ekonomiskt stöd från Nordiska museets och Skansens Vänner gör utgivningen av Fataburen möjlig.

Fataburen 2011
Nordiska museets förlag
Box 27820
115 93 Stockholm
www.nordiskamuseet.se

© Nordiska museet och respektive författare

Bildredaktör Marie Tornehave

Medredaktör Dan Waldetoft

Omslag och grafisk form Lena Eklund, Kolofon

Omslagsfoto Gunnar Lundh, Nordiska museet. Sudersand, Fårö, Gotland 1938

För- och eftersättsblad »CHARTA öfwer TÖRESÖ SÄTERIE ... Författad Åren 1796, 97, 98, 99 & 1801, af Per Lifman junior.« Detaljer, foto Mats Landin, Nordiska museet

Tryckt hos NRS Tryckeri, Huskvarna 2011
ISSN 0348 97 1 x
ISBN 978 91 7 108 546 7



Kesnäsudden, Sandby, Öland. Foto Nils J. Nilsson 1952.

Tillbaka till landskapet

Varför vill människor återse platser de har varit på för länge sedan? Eller besöka miljöer som de har läst om eller sett på gamla fotografier? Av ren nyfikenhet naturligtvis, men säkert också för att hitta rötter till sin egen tid. Författare, forskare, filmare och fotografer återvänder till sammanhang som en gång har besökts och beskrivits, och beskriver dem igen i ord eller bild. Inom fotografin har det blivit en genre, som har att göra med dess dokumenterande förmåga och att ögat uppfattar förändringar så lätt. Den som betraktar två fotografier gjorda med femtio års mellanrum ser ganska omedelbart vad som har ändrats, och en äldre betraktare kan känna igen sig både i det som är och det som har varit.

De flesta människor som återvänder med en kamera i handen fotograferar nog utan att direkt vägledas av ett gammalt fotografi. Ett annat sätt är att ha en äldre bild i handen och söka samma motiv. Det kan bli lite av ett detektivarbete att hitta platsen och positionen. Återvändare har alla någon sorts förhållande till platsen de tar sig tillbaka till. En obestämd yta på jorden har de förvandlat till en bestämd plats för nyfikenhet och avsikter men ofta

ANNETTE ROSENGREN

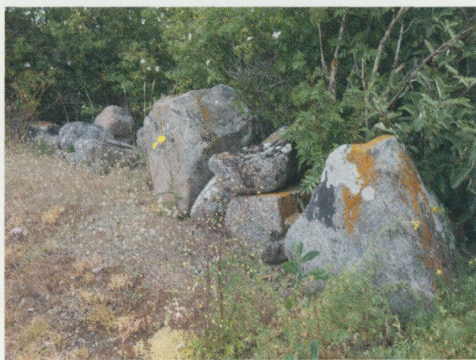
Foto och bildtexter

MATS LANDIN, verksam
som chefsfotograf vid Nordiska
museet.



Kesnäsudden, platsen som bilden på s. 88 visar har sökts upp och fotograferats av Mats Landin 2010.

Sjödodarna finns inte kvar och platsen var svår att återfinna. Den hittades med hjälp av en bit av en stenmur där ett par större stenar kunde identifieras.



också för kunskaper och minnen. De har gjort »space« till »place« för att använda numera välkända begrepp från humangeografen.

I Nordiska museets stora undersökningsarkiv finns otaliga exempel på att medarbetare vid museet har återvänt till samma ort – många gånger en mycket liten ort – för att fotografera eller på annat sätt dokumentera företeelser igen. Ofta rör det byggnader. Av bilderna att döma har det varit för att jämföra, komplettera och uppdatera. Ibland, om än inte särskilt ofta, har exakt samma byggnad eller landskapsvy fotograferats igen. Till Kila by i Östergötland nära gränsen till Småland återvände Sigurd Erixon och medhjälpare flera gånger för att se förändringarna. Byn undersöktes av honom 1912–13 när den stod inför laga skifte och modernisering. Gårdarna skulle flyttas ut från den gamla radbyns kärna och markerna skiftas till större sammanhängande enheter. Undersökningen 1912–13 blev museets första större byundersökning och skulle komma att följas av andra.

Några orter har museet återvänt till många gånger, och byggt upp mycket kunskap kring. Bruksvallarna i västra Härjedalen är ett sådant exempel, Töreboda i Västergötland ett annat. På Sollerön i Siljan gjorde museet en stor undersökning 1937, och den följdes av en ny undersökning sextio år senare. Här prövades för första gången inom museet idén med att systematiskt söka upp platser för några av de gamla fotografierna och göra om fotograferingen utifrån samma position.

Med fotografier i handen

När Mats Landin, som är verksam som fotograf vid Nordiska museet, återvände sommaren 2010 till en handfull orter och platser valda ur museets arkiv hade resan föregåtts av samtal och seminarier. Idén hade vuxit fram hos var och en av oss, jag är etnolog, intendent och arbetar mycket med fotografi. Inspiration hade kommit från flera håll. Vi kände båda till det stora fotografiska projektet i USA på 1970-talet när en grupp unga fotografer återfotograferade bilder av landskap som tagits under erövringen västerut på 1860- och 1970-talen. Projektet inspirerade den svenske fotografen Gerry Johansson att följa i C.G. Rosenbergs spår när denne fotograferade i Halland för Svenska Turistföreningens räkning på 1930-talet.

Kanske är *Rephotographic Survey Project* i USA det som startade den fotografiska genren återvändande. Där användes samma sorts stora studiokameror i trä stående på stativ, som 1800-talets fotografer hade haft. Det gjorde också Gerry Johansson, och även Mats Landin på Sollerön 1997. Det amerikanska projektet har sedan genomfört ett tredje återvändande och projektet ger nu en omfattande bild av hur landskapet har förändrats sedan det togs från urbefolkningen.

I det stora, sedan 1990-talet pågående, franska statligt delfinansierade projekt om förändringar i det rurala och urbana landskapet dokumenteras omkring 500 platser i landet med täta intervaller. Geotagning, datum och klockslag underlättar återfotograferingarna. Projektet genomförs för att ombildningen av landet numera går så fort att människor förlorar sammanhang och identitet, och man vill hitta vägar ut ur detta. Ett projekt i Paris för orter med avstamp i vykort från 1900-talets början visar att det är sedan 1970-talet som de verkligt stora förändringarna har skett.

Tillbaka till Småland och Öland

Det finns många skäl för ett museum att återvända till samma plats, inte bara medarbetares nyfikenhet. Ett, och kanske det främsta, är att det ger möjlighet att se långa tidsperspektiv, som museer generellt brukar vilja kunna förmedla kunskap om. I det här fallet handlar det också om att bidra till ett högaktuellt offentligt samtal om hur människor brukar, förändrar och värderar sin omgivning.

Av olika skäl valde vi att återvända till Kalmar län, och mer exakt till Stora Sinnerstad intill Mörlunda tätort några mil söder om Hultsfred, till Föra by och ett antal strandbodnar på norra Öland, till Runnö i Kalmarsund och till Vinö och Strupö i Misterhults skärgård nordost om Oskarshamn. Stora Sinnerstad undersöktes av museet 1934 och Föra by 1935, båda var då välbevarade, ålderdomliga radbyar vars ägor inte genomgått laga skifte. Ösamhällena Runnö och i Misterhults skärgård blev undersökta 1952–54 respektive 1947–48, och sjöbodarna på norra Öland fotograferades åren kring 1950. Från alla platser finns ett rikt fotografiskt material av bebyggelse och landskap, tack samma att återvända till. Dessutom återvände Mats till Kila by i Östergötland.

För femtio år sedan var dessa platser och marker levande landsbygd med jordbruk, betesdjur och mer eller mindre fiske beroende på vilken ort vi talar om. I närliggande större samhällen fanns affärer, post, bank, skola och hantverkare. I dag är Mörlunda och Klintemåla, som är närmaste samhällen för Misterhults skärgårdsbefolkning, del i den pågående gigantiska avfolkningen och utarmningen av den svenska landsbygden. Affärslokaler står tomma, post och bank har stängt, och småindustrins byggnader faller ihop.





Strupö. Panorama fotograferat från bevakningstornet mot söder.
Foto Mats Landin 2010.

Mats reste under fem dagar i juli och två dagar i oktober för att hitta platserna och fotografera. Förutom kartor och bilder bestod utrustningen av en dator, Ixpress digitala bakstycke till Mamaya, RZ-stativ och Nikon D700 samt en Rollicord 6 x 6 för att måttta in med, vilket troligtvis använts vid en del av de tidigare dokumentationerna. Själv ville jag veta hur liv och arbete mer i detalj hade förändrats sedan de första bilderna togs, och i början av september åkte jag iväg för intervjuer och samtal.

Två radbyar

Radbyn Stora Sinnerstad är nästan hopvuxen med Mörlunda tätort, och ligger i en mycket vacker del av Småland, utmed väg 34 söder om Hultsfred. Liksom Föra på Öland och Runnö





Stora Sinnerstad. Foto R. Odenqrantz 1934 och Mats Landin 2010.

Den stora stenen i mitten på den äldre bilden återfanns i ett nyponsnår i en igenväxt backe bland annat med hjälp av den främre gårdsgården som löper nedför backen mellan två olika marktyper. Stenen kan anas på bilden t.v. som tagits från en annan punkt än vid fotograferingen 1934.

i Kalmarsund utgör byn en av Kalmar läns 97 platser som är klassade som riksintresse för kulturminnesvården. I fotografierna från 1934 framträder det lätt kuperade jordbrukslandskapet som överallt brukat, och där ett nätverk av gårdsgårdar skyddar odlade lyckor för betande kor och får. Landskapet är vackert, varierande och öppet. Västerut syns Emåns vindlingar, österut skogen och mot sydost, sett från byns sydligaste utpost Backegården, syns sockenkyrkan i Mörlunda med prästgård och arrendatorsbostad.

På 1930-talet var Stora Sinnerstad en av Sveriges många byar där mjölk, potatis och virke från skogen gav kontantinkomster. På markerna odlades potatis, spannmål och foder. En stor mosse hade torrlagts på 1800-talet och gett bönderna ytterligare mark. Byn hade ett femtontal gårdar och en eller två arbetshästar per gård.

I dag driver ingen i byn jordbruk och markerna är utarrenderade till traktens få storbönder. Några får och ridhästar är de enda betesdjuren, och mindre attraktiva ytor har vuxit igen när ingen har bruk för marken. Det öppna landskapet är inte lika öppet och framför allt inte lika varierande längre och det vackra mönstret av gårdsgårdar är borta. Men byns bostadshus och på djur och potatis tömda ekonomibyggnader finns kvar, och gårdarna ligger som vid undersökningen 1934 på rad utmed den slingrande bygatan. Byborna är pensionärer i dag och gick mer eller mindre över till andra yrken innan de pensionerade sig. Kanalen och diken från mossens torrläggning är i stort sett det enda som fortfarande sköts samfällt inom byalaget, som kallar till möte genom att sända runt den gamla byklubban. Byns kulturhistoriska värde och vackra läge vid Emån gör förmodligen att gårdarna snart blir attraktiva sommarbostäder för stadsbor.



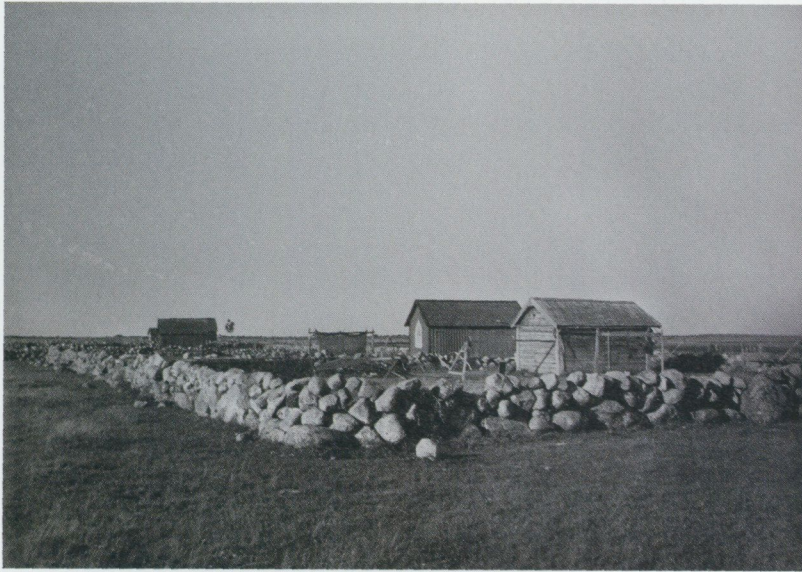
Foto R. Odenqrantz 1934
och Mats Landin 2010.
Kyrkspången, stigen mellan
Mörlunda kyrka och Stora
Sinnerstad, används sällan i dag
och den är också något omlagd.

Föra by på Öland undersöktes året efter Stora Sinnerstad, också den grundligt, gård för gård. Liksom byn vid Mörlunda var det en ålderdomlig radby med gårdar liggande utmed en bygata. Många byggnader var som på andra håll på norra Öland uppförda i sten och skiftesverk. Föra var också kyrkby med en vitrappad kyrka och en rödmålad skola placerad centralt i byn. I öster vid havet hade hemmansägarna sina strandbodas, båtar och fiskeredskap. Sjuttiofem år senare har Föra två storjordbruk, som brukar byns marker och arrenderad mark på andra håll. Byinvånarna försörjer sig också som kommunanställda, egna företagare inom byggbranschen eller genom pension. Skolan är inte skola längre, men har likväl anknytning till skolvärlden genom att vara bostad för en av Ölands rektorer, inflyttad från Stockholm.

Föras invånare sammanfattar ett vanligt sätt att försörja sig på Öland om man inte arbetar inom turismen: att vara egen företagare inom jordbruk, bygge eller snickeri, att vara kommunanställd, eller att leva på pension. Byborna vårdar sig om byns fysiska miljöer, men radbyns bebyggelse är inte opåverkad av tiden eftersom detta fortfarande är levande landsbygd. Mycket är sig ganska likt från fotografierna från 1935, men en del byggnader har flyttats bort och ersatts av tomrum, andra har byggts nya eller renoverats till funktionsdugliga företagsenheter eller med förebilder i hemtrevnadens nostalgi. Föra by är attraktiv att bo i, men generellt är norra Öland utflyttningsbygd.

Två skärgårdssamhällen

Den östgötska och småländska kusten undersöktes och dokumenterades av museet under många år. I Misterhults skärgård nordost om Oskarshamn gjordes ett kort rekognoscerande be-



Föra sjöplan, Öland.
Foto John Granlund
1935 och Mats Landin
2010.

Boden med det spetsiga
fönstret bekräftade
platsen liksom boden
med liggande bekläd-
nad men med ett se-
nare upptaget fönster.

sök 1947, som följdes av en omfattande dokumentation sommaren 1948 av framför allt Vinö. Som på andra håll i denna skärgård var Vinö som mest befolkat årtiondena runt 1900, men genom lägre nativitet och utflyttning minskade sedan invånarantalet.

Vinö ligger nära fastlandet och här bor fortfarande ungefär femton personer året om, men Strupö, som ligger nästan ute i havsbandet, har inte haft en åretruntboende befolkning sedan början av 1970-talet. De flesta av Vinös invånare är pensionärer i dag, andra hushåll är mångsysslare som kombinerar fiske med att vara öarnas båtburna lantbrevbärare, sköta renhållningstransporterna, transportera turister som inte har egen båt och ha anställning på fastlandet.

Strupö är befolkat från mars-april till sent på hösten av sina fiskande och snickrande pensionärer, som en gång växte upp här. En del sommarboende är barn och barnbarn till tidigare fiskarbönder på ön. Andra består av mycket välbeställda familjer som har köpt sig hus och gårdar i byn. Ön har sedan länge besökts av seglare från Stockholm på väg till Öland, och i dag är Strupö lite av överklassens dolda semesterparadis.

Strupö är som ett vackert, kulturhistoriskt vykort. Bebyggelsen ligger koncentrerad till »gloet«, den av naturen skapade och mot havet skyddade hamnen på västsidan. Förändringarna sedan 1947 är små men hamnens båthus och bodar har rätats upp genom varsamma reoveringar. Några av byns ladugårdar är rivna och ersatta av boningshus i ungefär samma byggnadsstil, andra är ombyggda till bostäder utan att exteriören har ändrats nämnvärt. En del sjöbodar och båthus har kanske moderniserats invändigt, men strandskyddslagen förbjuder att sjöbodar byggs om till bostäder, och bodarna har behållit sin funktion. På Vinö har

de fysiska förändringarna varit större än på Strupö, och en mer utspridd bebyggelse tillsammans med några ganska kraftiga ny- och ombyggnationer på 1970-talet och framåt ger byn ett mindre samlat intryck än Strupö.

Men både på Vinö och Strupö tar växtligheten över. Inga djur betar längre på öar och holmar, inga åkrar odlas och på markerna tar skogen över. På Vinö försöker några av de yngre invånarna – som i praktiken är i övre medelåldern – hålla efter växtligheten, och får på så sätt ved att elda med. På Strupö är den sortens naturvård komplicerad eftersom Misterhults skärgård, med undantag för Vinö, är naturreservat sedan 1967. Invånarna upplever att länsstyrelsen i princip ska godkänna all fällning och slyröjning utanför tomtmark. I själva byn ligger tomterna tätt, och förbuskningen syns inte så mycket, men kommer man ut i markerna är det uppenbart. Naturreservatsrestriktionerna omfattar också bebyggelse men det är oklart om de gäller inne i själva byn.

Att hitta rätt

Hur hittar man platsen och kamerans tidigare positioner vid återfotografering? Första steget är att söka kartor, till exempel på www.eniro.se, www.hitta.se, www.google.se och på länsstyrelsernas webbsidor. Kartor på internet är bra, de kan zoomas in och detaljer kan fokuseras. De gamla fotografierna bör skannas in digitalt och skrivas ut till bra och stora kopior så att man ser detaljer, förslagsvis i A4-format. En GPS-mätare anger de nya fotograferingarnas geokoordinater och därmed också de gamla bildernas, vilket kan vara bra för framtida återkomster. Anteckningsbok och penna bör finnas med för noteringar. Till slut bör man fundera över om återfotograferingen ska göras i

färg eller svartvitt eftersom en övergång till färg förstärker skillnaderna.

Ofta kommer man långt på egen hand genom att titta på kartor och söka efter detaljer, men ortsbor kan också vara till hjälp. Kyrkor är bra riktmärken. De finns markerade på kartor och är sällan ombyggda under de senaste hundra åren. Men på håll kan såväl byggnader som utsikter ha blivit dolda av träd och annan vegetation.

Hus kan vara rivna, ombyggda eller reoverade. De kan vara svåra att känna igen och ibland är det svårt att förstå om en byggnad är ett nybygge eller en reovering. Detaljer att få hjälp av är storlek och proportioner på fönster- och dörröppningar, takfall, taklutningar och skorstenars placering, husets längd och bredd, grindar och grindstolpar. När samma position ska hittas för omfotografering är små detaljer lämpliga att titta på, som hur en grindstolpe förhåller sig till ett eller två fönster, hur en taknock, vindskida eller en skorsten förhåller sig till en byggnad i bakgrunden eller hur två större stenar förhåller sig till varandra.

Det äldre jordbrukslandskapet var uppdelat i åkerlyckor och betesmarker, som var åtskilda av gårdsgårdar, som nu är borta. Stengårdsgårdar kan däremot finnas kvar. Åkrarna har blivit större enheter och steniga betesmarker har fått växa igen. En kameraplacering som för sjuttio år sedan innebar en vacker utsikt kan nu befinna sig mitt i en stor slyvegetation. En utsikt kan ändå finnas kvar, men kanske inte synlig från kamerans gamla placering. Då får man diskutera om det är exaktheten man vill ha, eller om man vill visa att landskapet fortfarande har en öppenhet.

Riktigt stora stenar i landskapet är bra detaljer att utgå från. Men även om det är ovanligt kan också stora stenar tas bort och det är lätt att bli förvillad om allt utom stenen tycks stämma.



Älmhult. Foto Mats Landin
2000 resp. 2010.
Det var inte helt lätt att finna
fotograferingsplatsen trots att
jag själv varit där bara tio år
tidigare. Men en kraftlednings-
stolpe som skymtar i skogsbry-
net till vänster mellan ett par
träd går att finna i den tidigare
bilden, och vissa träd kan man
också känna igen.



Andra detaljer att observera är karakteristiska bergssidor, bergstoppers position i förhållande till övriga landskapet – bara man tänker på vegetationens förändringar – eller en vattenkälla, som på en gammal bild kan ha en brunnsöverbyggnad men i dag är dold under högt gräs och med ett betonglock över sig. Bybor vet ofta var källan ligger. Platsen där en gammal brygga har legat kan fortfarande vara markerad som brygga på kartor som finns på Eniro eller Hitta, och även om bryggan ser förändrad ut kan stenkistan vara densamma men förstärkt. Några stenars placering i vattnet kan också vara ett sätt att känna igen sig på.

Att söka plats och position är ett detektivarbete, som startar med kartor och övergår till fingranskning av detaljer. Men eftersom fotografi till sin karaktär bara ger en ytans kunskap om vad som har skett så kan samtal med äldre orsbor ge mer upplysning om förändringarna.

Kulturarvet

Vi startade våra resor utan att veta vad vi skulle möta, hur det skulle vara möjligt att hitta rätt, och hur mycket av landskapsvyer och bebyggelse som skulle gå att känna igen. Att mycket faktiskt finns kvar måste nog delvis ses mot bakgrund av lagstiftning, kulturminnesvårdens arbete och ett visst mått av allmänintresse för kulturhistoriska miljöer. Själv har jag försökt förstå vad riksintressen för kulturminnesvården innebär och hur strandskyddslagen och inrättande av naturreservat tillsammans med det förändrade samhället har inverkat.

Vad som bedöms vara av nationellt intresse för kulturminnesvården beslutas av Riksantikvarieämbetet och ska vara till hjälp för kommunerna i deras planering för en långsiktig hushållning

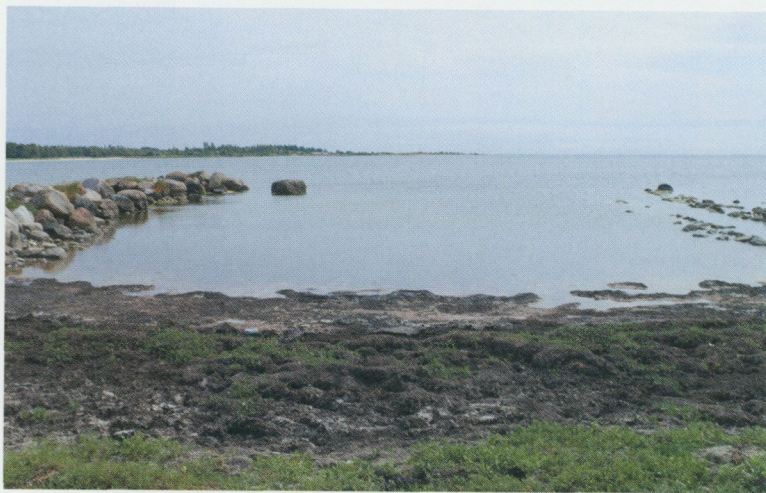
med mark, vatten och övrig fysisk miljö. Men det är inte tvingande och det finns andra riksintressen att också ta hänsyn till. Beslut som påverkar miljön måste följa den överordnade miljöbalken, som säger att värdefull natur- och kulturmiljö ska skyddas och vårdas, men ska också vägas mot det faktum att människor måste kunna försörja sig. Ett aktuellt fall som visar hur komplicerade besluten kan vara finns nu i Västerbotten där byggandet av vindkraftverk vid Sånfjällets nationalpark ges högre värde än riksintressen för rennäring, friluftsliv och turism.

Naturreservat innebär ett starkt skydd, men begränsar de boendes användning av markerna. Vinöborna avstod från reservatsbildning 1967 eftersom de brukade sina marker. Men Strupöborna var på väg att avfolka sin ö vintertid och såg fördelar med att få disponera pengar, som ges till markägaren vid naturreservatsbildning. Sedan reservatet bildades har skog och sly vuxit upp på tidigare odlad och betad mark, och enligt invånarna får det inte tas bort utan tillstånd från länsstyrelsen. Inte ens döda eller nedfallna träd får tas bort. Inne i byn gäller strandskyddslagen, som innebär att kommunen inte ska ge byggnadslov till ny- eller ombyggnationer inom en sträcka av hundra meter från strandlinjen, och det är över huvud taget svårt att få byggnadslov i byn.

Sommarturismen är en viktig näring i hela Misterhults skärgård, men exploateringen har varit stillsammare än i Stockholms och Bohusläns skärgårdar. Strupös byggda miljö sedd från sjösidan är sig ganska lik men prydligare jämfört med fotografier från 1947. Bebyggelsen har renoverats genom bybornas egna färdigheter och kulturhistoriskt intresserade och penningstarka nya sommarboende, och livet i övrigt domineras av vad fritiden prioriterar. Utanför bykärnan finns få spår av det gamla skärgårdssamhället.



Bodudden, Sandby, Öland.
Foto Nils J. Nilsson 1952
och Mats Landin 2010.
Kåserna verkar ha tagits
bort och använts till en
större brygga till
vänster i bilden.





Bodudden Sandby, Öland.
Foto Nils J. Nilsson 1952
och Mats Landin 2010.
Några av sjöbodarna
verkar ligga kvar på sina
ursprungliga platser. Den
större stenen till höger i
bilden gick att identifiera.

Men om nu strandskyddslagen och bybornas intresse för kulturarvet har bevarat Strupö by, åtminstone sett från sjösidan, varför har inte samma gällt för Vinö, som från sjön ser mer förändrat ut jämfört med de gamla fotografierna? Är det för att Vinö inte är naturreservat? Snarare är det för att här lever fortfarande ett näringsliv knutet till fiske, vilket kommunen rimligen har beaktat i planering och beslut. Ändå förvånas man över byggloven till flera fritidsboendes om- och nybyggnationer. Men bygglovsärenden är ofta komplicerade och hanteras utifrån olika kommunala intressen och hänsyn.

På norra Öland finns många exempel på hur den befintliga bebyggelsen av sjöbodar har hindrats från kraftig exploatering. På västsidans steniga stränder står klungor av bodar i sten eller trä. De har högt kulturhistoriskt värde i dag och är eftertraktade som fritidshus men inte tillåtna att bo i permanent. En del bodar har inretts som mer eller mindre luxuösa vardagsrum. Strandskyddslagen och miljöbalken skyddar byggnadernas funktion och volym, säger byggnadsantikvarier, som upplever att mer antikvariskt skydd av exteriörer tyvärr är svårt att hävda med dessa lagar. Bodarna har ändå inte ändrats så mycket mer än vad ganska varsamma renoveringar, nya ytterdörrar, ett och annat uppstickande kaminrör och fysisk omvårdnad innebär. Antagligen har kulturmiljövårdens information påverkat tillsammans med ett allmänt ökat intresse för kulturarvet. Ägarna vet att miljön anses värdefull i dag, och att värdet kan omsättas i pengar.

Jämfört med museets fotografier från åren kring 1950 har östsidans sjöbodar intill långgrunda stränder också renoverats och moderniserats. Några bodar som var öde och förfallna för sextio år sedan har rivits, bryggor har renoverats och delvis ersatt stenläggningar, som en gång gav skydd till småbåtar.

Här och där syns ändå okänsliga ingrepp i miljön i form av ny- och ombyggen. Bland »vanligt folk« förklaras de ibland som ett resultat av personliga kontakter. Kommunala beslut kan överklagas till länsstyrelsen och upp i Miljödomstolen, men det kan vara besvärligt och kostbart. Det finns de som anser att bästa skyddet för kulturhistoriskt värdefull bebyggelse i skärgården är att fastigheterna ägs av fritidsboende, som bättre förstår att värdera en kulturhistorisk miljö och inte måste försörja sig i den. Det kanske ligger något i det, men då förlorar den byggda miljön sin förankring i ett historiskt och kulturellt försörjningssammanhang och landskapet lämnas oftast åt sitt öde.

Mycket i samhället har förändrats på sextio år, men många miljöer är ändå förvånansvärt igenkännbara utifrån sett. Men då har också urvalet av platser att återvända till varit speciellt i den meningen att platserna redan vid första fotograferingen bedömdes ha ett kulturhistoriskt värde. Större förändringar här har ofta att göra med anpassningen till en levande landsbygds villkor. Att turismen blivit en av landets basnäringar kommer förmodligen att gynna det som vi i dag uppfattar som kulturellt värdefull bebyggelse. Men det bevarar varken landskapet eller platsens historiska inneboende mening, och resultatet blir så småningom att vi inte kommer att kunna förstå hur människor har levt och försörjt sig där. Av förändringarna i Stora Sinnerstad, där landskapet ändå fortfarande är öppet, kan vi genom att jämföra fotografierna se även den estetiska förlusten när det varierade landskapet är borta.

Djupvik, Lofta by, Öland.

Foto John Granlund 1935
och Mats Landin 2010.

Ett landskap som starkt präglats
av det intilliggande stenbrot-
tet med tippning av skrotsten
i branterna ner mot havet. De
två främre bodarna med svart
och grönt tak, kustlinjen och
den bortre udden liksom Blå
Jungfrun, hjälper till att placera
fotograferingspunkten.





Kesnäsudden, Sandby, Öland.
Foto Nils J. Nilsson 1952 och
Mats Landin 2010. Se även
s. 88 och 90.

Från väster går det att identi-
fiera ett flertal stenar i vattnet
och ett par stenar på land och
deras inbördes relationer ger
fotograferingspositionen.





Runnö. Foto Ingalill Granlund 1953 och Mats Landin 2010. Panorama över Sörgården på Runnö fotograferat från en vinklad brygga. Takens förhållande till varandra på de tre bortre sjöbodarna liksom de närliggande boningshusen visar positionen. Platsen är nu gästhamn och öns sopcontainer är placerad där på en betongflotte som kan bogseras över till Påskallavik för tömning.



Runnö. Foto Ingalill Granlund 1953 och Mats Landin 2010. Harald Nilsson står vid sin upphissade ålryssja. Stenkistan eller bryggan verkar användas än i dag för samma ändamål.





Strupö. Foto Albert Eskeröd 1946 och Mats Landin 2010.
Sjöbodarna finns kvar, nu som mindre stugor. Klippållan med fördjupningen där regnvattnet samlas är också lätt att identifiera. Avståndet mellan sjöbodens tak och bakomliggande strandlinje anger fotograferingshöjden.



Vinö. Foto Albert Eskeröd
1946 och Mats Landin
2010. Med hjälp av tak-
nocken på båtbyggeriet
med de tre stora fönstren
ner mot vattnet och de
övriga husens tak och
vindskivor, kunde jag
återfinna fotograferings-
stället i höjd och sidled.
Skolhuset till höger i bild
är numera fritidshus.





Vinö. Det äldre fotografiet är taget från Tore Johanssons strandbod som inte finns kvar, så min position fick bli vid strandkanten. Den nya bilden visar stora förändringar, mangårdsbyggnaden är tillbyggd och köksträdgården verkar vara nedlagd.