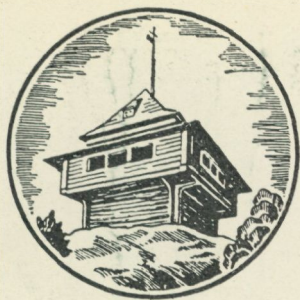




**NORDISKA MUSEETS OCH
SKANSENS ÅRSBOK 1946**



FATABUREN

NORDISKA MUSEETS

OCH SKANSENS ÅRSBOK

1946

Redaktion:

ANDREAS LINDBLOM GÖSTA BERG SIGFRID SVENSSON

Omslaget: Krönfigur från stavkyrka i Vossestrand, Hordaland, Norge. Skulpturen är i uppsatsen "Djevelen fra Vossestrand" (sid. 153 o. följ.) föremål för en närmare undersökning av konservator Reidar Kjellberg, Norsk folkemuseum, Oslo. Nordiska museet 16,629 c. Foto Märta Claréus.

*Tryckt hos Tryckeri Aktiebolaget Thule, Stockholm 1946
Djuptrycksplanscher och omslag från Nordisk Rotogravyr*

SPARBÖSSOR

av Mats Rehnberg

Vår nutida sparbössa har haft många föregångare. Penningbössor av olika slag och i olika funktioner, alltså förvaringsdon med mynthål, ha existerat långt innan pjäsen fick sin nuvarande användning. Till de äldsta föregångarna kanske man vågar räkna medeltidens offerstockar, där menigheten nedlade sina skärvar som bidrag till kyrkans verksamhet. Vid reformationen förbjöds offerstockarna liksom så många andra av den katolska kyrkans verksamhetsformer. Med den luterska kyrkans arbete bland de fattiga inställde sig emellertid snart behovet av medel till denna verksamhet. Under 1600-talet påbjöds därför uppsättande av fattigbössor vid kyrkorna för insamling av medel till välgörande ändamål. På åtskilliga andra offentliga ställen såsom broar, torg och rådhus liksom även på fartyg etc. anbragtes likaledes bössor för insamling av medel till de fattiga. Detta blev alltså penningbössornas andra funktion. Samtidigt uppträda bössorna inom skråväsendet, dels som fattigbössor för behövande ämbetsbröder och dels för andra ändamål inom skråämbetet. Detta är en tredje social funktion.

Den nutida användningen av penningbössan för privat bruk för att medelst denna reglera en del av sin budget, kan alltså sägas vara en fjärde funktion. Egentligen är det bara formen, den slutna bössan med mynthålet, som har samband med de tidigare nämnda penningbössorna. Sparbössan skall icke heller räknas såsom efterföljare till gångna tiders skattegömmor. Större förmögenheter förvarades tryggare nedgrävda eller bortstuckna än nedlagda i en sparbössa. Detta utesluter ju inte att en sparbössa kunnat få följa med i en skattegömma. Vid muddringsarbete i Göta älv påträffades en gång en mäs-



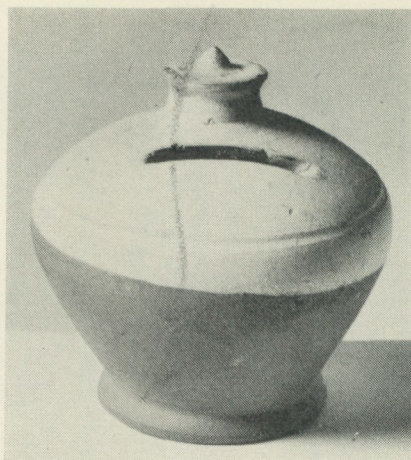
Bild 1. Sparbösssa av Iergods. Jordfynd från Stockholm. Bössan är uppbruten vid mynthålet. Nordiska museet 146,649.

singssparbösssa, bild 9, innehållande ett antal silver- och guldmynt. Måhända har just denna bössa innehållit en del av en förmögenhet, innan den på okänt sätt hamnade på sjöbotten.

Med säkerhet började sparbössorna för privat bruk att först komma i bruk hos städernas borgare. Det är också från städerna man har de äldsta uppgifterna om sparbössor och även de äldsta kända bössorna. Det är under 1600-talet som ordet sparbösssa börjar dyka upp. Tuderus anför ordet "sparbyssa" i sin *Grammatica latina* 1626 såsom översättning av ordet *pyxis*. Svenska akademiens ordbok har excerperat "sparbyssor" av koppar ur bouppteckningar från Stockholm under 1650- och 60-talen. Att sådana pjäser icke voro enstaka exemplar utan en verklig handelsvara, framgår av en bouppteckning efter en krukmakare av år 1684, vari det bl. a. redovisas 1 skock "sparbuxen", alltså ett helt varulager av denna artikel. Sparbössan anföres som en lovvärd tingest i Granatenflychts vitterhetsarbeten 1698 och nämnes med saknad av de karolinska fångarna 1700. Under 1700- och 1800-talen överflöda uppgifterna om dess förekomst.

Med ganska stor säkerhet vågar man gissa, hur de sparbössor sågo ut, som voro uppräknade i den ovannämnda bouppteckning.

Bild 2. Sparbössa av lergods från Hovmantorp, Småland. Använd vid början av 1900-talet. Nordiska museet.



teckningen från 1684. Vid utgrävningar på olika håll i landet ha nämligen lersparbössor upprepade gånger blivit påträffade, hela eller fragmentariska. Samtliga äro av ungefär samma form, en låg kruka eller urna, som är sluten upptill, bild 1. Överst är den försedd med en avslutande knopp. Materialet är genomgående rött lergods och mynthålet är alltid anbragt på bössans överdel. Stundom äro dessa lerbössor på överdelen överdragna med någon vitslammad färg. De tillvaratagna lersparbössorna från äldre tid visa samtliga tecken till att ha begagnats. De ha nämligen blivit uppbrutna vid mynthålet, då de skulle tömmas på sitt innehåll, och ha därefter förmodligen slängts bort. Tyvärr har det ännu icke funnits möjligheter att genom fyndkombinationer mera exakt datera dessa fynd. Det röda godset förekom så sparsamt under 1400-talet, att man knappast har möjlighet att antaga, att sparbössorna skulle vara medeltida. Intet talar emot att de skulle kunna härröra från 1500-talet, men de rikliga litterära uppgifterna från 1600-talet göra det mera troligt, att de funna bössorna höra hemma under detta sekel. I Statens historiska museum förvaras en bössa av denna typ, funnen i Falsterbo. Genom sitt klumpiga utförande verkar denna påfallande primitiv och ålderdomlig. Dessa egen-



Bild 3. Sparbössa av lergods, försedd med munstycke och tonhål. Jordfynd från Stockholm. Nordiska museet 146,647.

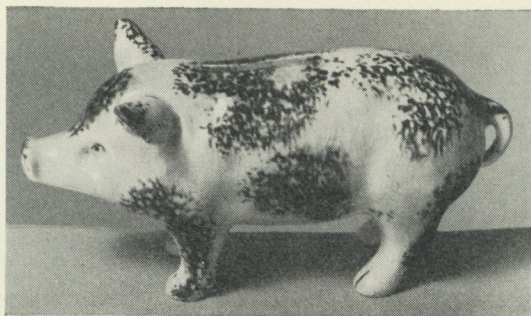
skaper behöva emellertid icke tyda på högre ålder utan kunna vara betingade av en lokal produktionsstandard.

Det är emellertid av intresse att konstatera, hur denna urnliknande typ levat kvar inom krukmakeriet i nästan alla delar av landet ända fram till 1900-talet. Under senare tid ha bössorna gjorts något större och rymligare, nästan såsom en illustration till den ökade penninghushållningen. Till och med en sådan detalj som slamfärgningen har konservativt bibehållits, bild 2. Särskilt under 1800-talet brukade en del av dessa sparbössor förses med färgad glasyr och stundom ytterligare orneras med blommor, rankor eller andra mönster.

Dessa lersparbössor hade en form, som var av enklaste slag, direkt framvuxen ur drejskivans möjligheter. Samma typ återfinnes även på olika håll i Europa. Sedan krukmakaren format en liten skål, har dennas överkanter böjts inåt och slutits samt överst erhållit en avslutande knopp. Denna knopp har gärna givits ett dekorativt utförande. Under 1800-talet, då sparbössorna stundom visade en tendens att öka i storlek, har denna knopp i en del fall formats som en lergök av gängse storlek, försedd med tonhål och möjlighet att gala. På en dylik bössa står ristat i den vita slamfärgen:

Den som försöker göken galant
lägger i bössan också en slant.

Bild 4. Sparbössa av porslin. Privat ägo.



Antalet bössor, som äro försedda med en lergök, visar, att typen icke är någon tillfällighet. Inte bara kronskorstenar och tornspiror utan även enklare ting ha gärna erhållit en tupp eller annan fågel till topp-prydnad. Lergöken är krukmakeriets speciella fjäderfä, och det är därför naturligt om det i detta fall blivit en dylik fågel. Man vet även, att en stor del av lergöksproduktionen legat i lärpojknarnas händer. På lediga stunder och kvällar kunde de fabricera tjugtals med lergökar, som de sedan sålde på närmaste marknad. Det finnes uppgifter om att även de förhållandevis enkla sparbössorna likaledes hörde till de varor, som brukade tillverkas av lärpojknarna. Det är därför ganska naturligt om gosselynnet lät göken spela på sparbössan. Det är emellertid värt att observera, att kombinationen topp-fågel och sparbössa icke uteslutande hör hemma hos de lantliga krukmakarna utan har vissa motsvarigheter även vid de konstnärligt kvalificerade fajansfabrikerna. Ett prov härpå utgör en kraftigt profilerad, fyrkantig sparbössa i vit fajans med ett litet överstycke i form av en kulört fågel, som emellertid icke är försedd med blåsanordning. Tyvärr är det icke möjligt att avgöra, om denna pjäs är tillverkad i vårt land eller importerad. Det är emellertid vanligt att bössan krönes av någon sorts fågel, icke endast i lergods eller fajans, utan också i metall. Tuppar och andra fåglar blevo även självständiga sparbössor såsom nedan skall visas.



Bild 5. Sparbössa av glaserat lergods. Från By socken, Dalarna. By sockengilles hembygdsmuseum.

Kombinationen sparbössa och blåsinstrument har märkligt nog icke varit begränsad enbart till de ovan skildrade lergöks-sparbössorna från 1800-talet. Under grävningsarbeten på Helgeandsholmen vid slutet av förra århundradet påträffades förutom de tidigare nämnda krukliknande sparbössorna även en grisfigur av lergods, bild 3. Dess funktion som sparbössa framgick tydligt av mynthålet. Dessutom var den försedd med tonhål och munstycken för anblåsningen. Till sin form påminner den närmast om en fisk på grund av att den icke är försedd med fyra extremiteter utan står på en mitt under buken placerad fotplatta. Liknande grisar med fotplatta ha påträffats även i Skåne och Danmark. Det är alltså icke någon isolerad företeelse utan en fast utbildad typ. Ljudanordningen är emellertid känd endast från stockholmsexemplaret.

Tyvär är denna sällsamma gris av obestämbar ålder. Intet utesluter emellertid, att den kan härröra från 1600-talet, såsom man antagit beträffande vissa av de andra jordfunna sparbössorna. Godset är glaserat i en gråaktig ton. Till sitt utförande



Bild 6. Sparbössa av glaserat lergods. Privat ägo.

är grisen ganska kantig och skrovlig. Den utgör vår hittills äldsta kända spargris.

Det är icke möjligt att datera grisens uppträdande som sparbössans främsta symbol. Icke heller finnes någon alldeles säker förklaring till denna speciella form. Svinet har emellertid i folklig föreställningsvärld stundom uppfattats som ett lyckodjur. Under 1800-talet var det ett talesätt, "att grisen var bondens bästa sparbössa". Innebörden var givetvis att detta husdjur höll till godo med allehanda värdelösa stycken och ändock skänkte riklig valuta vid julslakten. Första gången spargrisen veterligen nämnes är då H. C. Andersen i ett Eventyr, tryckt i Folkekalender for Danmark 1855, berättar om en spargris. Historien handlar om hur leksaksskåpets alla dockor och andra tingestar en natt försöka leka människor och hur spargrisen, som står överst på skåpet, faller i golvet och spricker, så att alla skillingarna rulla ut på golvet. Historien slutar med att nästa morgon en ny gris stod på skåpet, väntande på slantar.

Att H. C. Andersen låter spargrisen bli "huvudpersonen" i

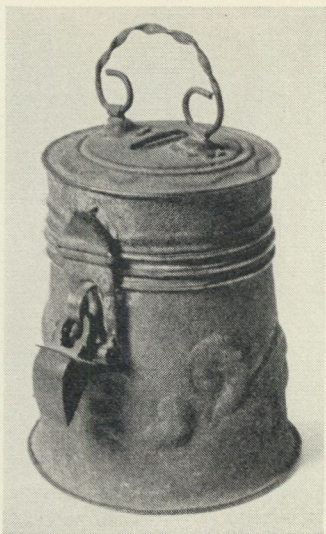


Bild 7. Sparbössa av järnbleck med pressad dekor. Har tillhört snickare-ämbetet i Kristianstad. Nordiska museet 61,976.

en berättelse, torde väl tyda på att den var en då ganska allmänt känd företeelse. Just spargrisen var ju till sin innebörd en "moralisk" varelse och därför särskilt lämplig i en historia av detta slag. Vilhelm Petersen, som på 1850-talet illustrerade Andersens berättelse, har tecknat en gris med spolformig kropp och spensliga ben, ungefär som en svullen cigarr. Det är inte omöjligt att just denna berättelse gav ökad popularitet åt spargrisen. Under 1800-talets senare hälft vidtog nämligen dess segertåg, som ännu ingalunda ser ut att avtaga.

Under senare hälften av 1800-talet framställdes spargrisen företrädesvis så naturalistiskt som möjligt. Krukmakare och porslinsfabriker levererade en riklig mängd grisar av skiftande typer, bild 4. Även i metall, trä, gips och glas uppträder numera spargrisen. Ibland har figuren erhållit ganska kraftiga proportioner, det finnes exempel på spargrisar, som mäta omkring 40 cm i längd. Vid sidan av de naturalistiskt formade grisarna framträdde mängder av mera skämtsamma typer. Ofta placeras grisen i en hästsko eller med ett klöverblad i munnen,

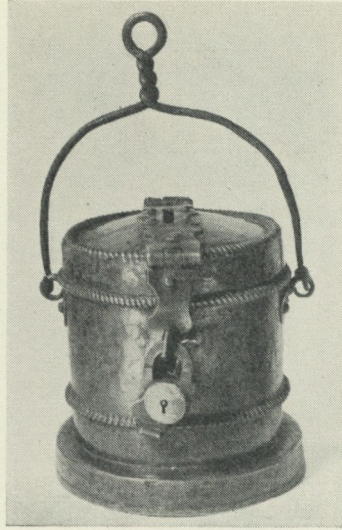


Bild 8. Sparbössa av koppar med punsade vulster. Har tillhört snörmakareämbetet i Stockholm. Nordiska museet 15,728 s.

alltså en industrialiserad massproduktion av folkliga lyckosymboler. Spargrisen är icke begränsad till Norden utan välkänd även annorstädes i Europa och i Amerika.

Även om grisen är det dominerande djuret i sparbössornas zoologiska värld, finnas talrika andra bevingade eller fyrfota varelser med samma nyttiga funktion. En framträdande plats intaga de sittande eller liggande hundarna, bild 6, eller kattorna av porslin, lergods eller gips. Deras föregångare voro liknande djur utan mynthålet i ryggen. De höra hemma i den 1800-talets hemmiljö, som utmärktes av en rikedom av föremål på hyllor och byråar. Till denna djurpark höra även tuppen och storken. Tuppen har ju även på annat sätt i barnens värld spelat rollen av gåvoförmedlare. Bland de exotiska djuren dominera elefanter och apor. Mycket vanliga ha sparbössor i form av skor varit. Även här möter man den folkliga föreställningen om skon, som i olika situationer varit förknippad med lycka. Ofta förekomma de rosiga äpplena och päronen av lergods, porslin eller gips.

Genom att sparbössan i många hem kom att räknas till prydnadsföremålen lockades tillverkarna att göra dem så varierande och tilltalande som möjligt. Allehanda människofigurer försedda med finurligt placerade mynthål ha varit vanliga i genren. Hit hörde de lantliga krukmakarnas svällande kvinnofigurer, bild 5, eller gipsmakarnas gummor, sjömän eller sittande skönheter. Att tomtar och liknande gåvoöverbringare skulle få spela rollen av sparbössor är naturligt. Med särskild tanke på barnen ha många bössor förkroppsligats i sagokungar eller snälla barn. Förmodligen äro alltjämt många nya led att vänta i denna utveckling.

Den vanligaste typen av äldre metallsparbössor såväl inom hantverksskråna som i annan användning har varit koniska eller cylindriska burkar, försedda med lock, vilka öppnas med gångjärn, bild 7—9. Mynthålet är alltid anbragt i locket. Vanligen äro dessa bössor framställda av koppar eller järnbleck, men de förekomma även av mässing. De äldsta bössorna av denna typ äro daterade från 1600-talets senare hälft och de fortsätta att vara i bruk ännu under större delen av 1800-talet. De flesta av de bössor, som kommit att bli bevarade, ha ingått i skräämbe-tenas eller gesällskapens utrustning. Där ha bössorna främst haft funktionen av kassafack för medel till olika ändamål.

En egenartad typ utgöra de klotformade metallsparbössorna, bild 10—11, bestående av två klothalvor, försedda med gångjärn och sammanhållna medelst låsanordningen. Mynthålet är anbragt på övre halvklotet. Dessa bössor, av vilka Nordiska museet äger ett 20-tal, äro kända i mässing, koppar och järnplåt. De ha använts inom skråväsendet samt som fattigbössor i kyrkor och möjligen i privat bruk. Deras egenartade form väckte tidigt uppmärksamhet och därigenom hamnade tyvärr ett stort antal hos samlare och antikvitetshandlare, varigenom kunskapen om proveniens och funktion gått förlorad. Av de bevarade bössorna att döma synes typen höra hemma under senare delen av 1600-talet och början av 1700-talet. De daterade bössorna bära årtalen 1664, 1665, 1675, 1679, 1726 och 1728.

Bössornas storlek och utförande inom denna grupp är syn-

Bild 9. Sparbössa av mässing med punsade ornamet. Funnen vid muddring i Göta älv, innehållande mynt från åren 1624—1666. Nordiska museet 175,238.



nerligen växlande. Oansenligast äro de bössor, som haft kyrkliga uppgifter. De bära ofta korta inskrifter, vilka understryka användningen: "Jagh Vil Sambla Guds Almus Anno Domini 1675 Then 4 Januari *Sikil*." En bössa, som härrör från Kalmartrakten, har följande inskription: "Gifven the Arme Uthi Jesu namn 1695". Inom skräväsendet är det särskilt i Skåne som klotsparbössorna förekommit. Dylika äger Nordiska museet från skräddaregesällskapet i Lund, skräddaregesällskapet i Malmö och timmermansgesällskapet i Lund. Även bokbindare-ämbetet i Stockholm har haft en dylik.

Särskilt klotbössorna av koppar äro mycket rikligt arbetade i barockform. Under 1700-talets första årtionden förändras formen, så att bössorna närmast äro cylindrar med rikt utsmyckade välvda kortändar. Särskilt rikt utformade äro de avslutande knopparna. På de flesta bössorna finnas tydliga upphängningsanordningar i det övre halvklotet. Endast ett fåtal, däribland just några av skråsparbössorna, ha erhållit en fotliknande avplattning på det undre halvklotet, varigenom bössan

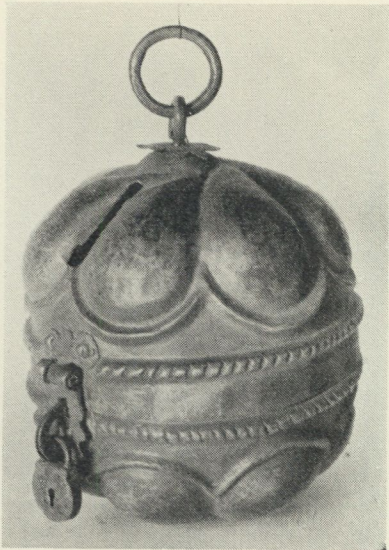


Bild 10. Sparbössa av koppar.
Nordiska museet 77,113.

kan placeras på bordet. Måhända är det användningen på ämbetets eller gesällskapets bord, som medfört att man anpassat en klotrund form till detta speciella ändamål. Den största av samtliga dessa bössor, enligt uppgift härstammande från Uppsala, är försedd med en lösfot, i vilken den stora bössan ställes eller hänges medelst krokar i det undre halvklotet. Endast en av de bevarade bössorna av denna typ är försedd med en kedja av ett par decimeters längd.

Sparbössor av denna säregna typ äro även bevarade i ett antal danska museer. Victor Hermansen (Sparebössen, Hilleröd 1943) har antagit, att typen skulle härröra från tiden omkring 1750. Från svenskt håll finnas veterligen inga bössor av denna typ från en så sen tidpunkt och icke heller de bevarade bössornas dekor stöder ett dylikt antagande. Som tidigare framhållits äro de äldsta svenska klotbössorna från 1660-talet, och intet hindrar att de kunna vara ännu äldre, alltså i varje fall omkring hundra år äldre än vad Hermansen förmodat.

I Nationalmuseet i Köpenhamn finnes en klotbössa av mäs-



Bild 11. Sparbössa av koppar. Nordiska museet 32,028.

sing, försedd med kedja, i vilken ingår ett krucifix. Hermansen antager, att bössan burits vid bältet. Teoretiskt är det möjligt att de minsta bössorna tillhört den personliga utrustningen, men det finnes knappast någon förnuftig anledning till att man vid en tid med så föga utvecklad penninghushållning skulle gå omkring och bära en så stor sporbössa vid bältet. Ett stort antal av de svenska bössorna är dessutom av sådana dimensioner, att det är otänkbart att de burits. Två av de svenska bössornas sociala funktioner utesluta vidare teorien om bärningen, nämligen fattigbössorna, som säkerligen varit anbragta inne i kyrkan, samt skråbössorna, som legat i kistan. Kvar står emellertid alltjämt svårigheten att angiva hur de begagnats hängande.

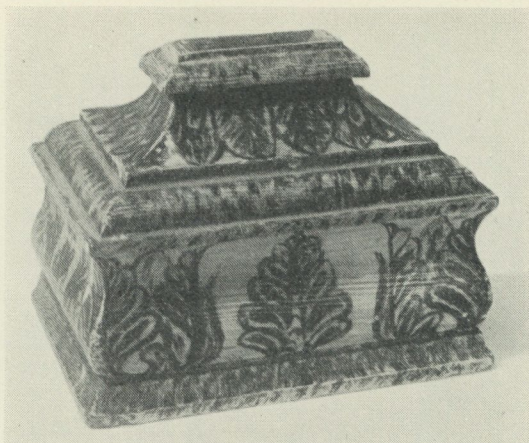
Ikke heller har det varit möjligt att närmare följa uppkomsten av denna pjäs. Datering och dekor anger tydligt deras uppträdande vid mitten av 1600-talet, som måhända sammanhänger med förslaget av 1649 att på allmänna platser uppsätta fattigbössor. Förutom de stora klumpiga utomhusbössorna använde man sålunda dessa små bössor inomhus. Särskilt de

kyrkliga bössorna påminna, såväl till storlek och form som till material, dels om rökelsekar och dels om värmeäpplen, och materialet är i samtliga fallen mässing. Åtminstone värmeäpplena brukade i vissa fall förekomma hängande i kyrkan. Man känner även enstaka exempel på att rökelsekar sekundärt förändrats till sparbössor. En rent hantverksmässig påverkan vad beträffar själva formen är alltså tänkbar. Mycket återstår emellertid ännu att utforska beträffande dessa originella tingestar från barocktiden.

Det är påfallande i hur liten utsträckning man framställt sparbössor av trä. Det synes nästan som om man i vårt land, där träet varit ämne till en så betydande mängd redskap och husgeråd, icke gärna velat begagna detta material till sparbössor. Bössorna av metall voro givetvis hållbarare, men pjäserna av lergods voro å andra sidan betydligt bräckligare. Från åtskilliga håll uppgives, att man mycket ofta förvarat hemmets penningmedel i träaskar av olika slag. Men att göra sparbössor i trä har man tydligen undvikit.

Att de numera anträffbara sparbössorna av trä icke besitta någon högre ålder, sammanhänger å andra sidan förmodligen främst med det förhållandet, att träföremål äro lättare förgängliga än motsvarigheterna i annat material. Vanligast äro fyrkantiga askar, försedda med mynthål. En del askar äro i likhet med skrin försedda med låsbart lock på gångjärn, andra äro försedda med skjutlock. I vissa fall har man måst skruba bort askens botten för att kunna tömma bössan på dess innehåll. Dessa sparbössaskar äro stundom mycket förnämligt utförda och ha särskilt varit vanliga i bygder med rikt snickerihantverk. Från möbelsnickareområdet Lindome i Halland uppgives sålunda, att man där tidigare tillverkat dylika sparbössor. Från Medelpad härrör en sparbössa i form av ett rikt profilerat skrin med målning i grått och vitt, bild 12. I hela utformningen röjer denna pjäs sin härkomst från norrlandskustens skickliga möbelsnickare. En träsparbössa med skjutlock, som är låsbart på ena kortsidan, har bevarats efter tunnbindaregesällskapet i Varberg.

Bild 12. Sparbössa av trä. Sundsvalls museum 2726.



Svarvningstekniken har inom trähandverket i mycket stor utsträckning bidragit att ge olika föremål en påkostad form. Det är därför naturligt att finna även svarvade bössor. En svarvad ask med skruvlock samt mynthål i locket är en enkel förändring av de otaliga små skruvlocksaskar, som av allmogen begagnats till förvaring av värdeföremål. Skomakaregesällskapet i Linköping har haft en klotformig sparbössa med skruvlock. I botten finnes en tapp, vars funktion är obekant. Denna bössa har förmodligen stått på något särskilt underlag, som numera försvunnit. På sätt och vis är den besläktad med de tidigare nämnda klotbössorna av metall. Överhuvud taget äro träsparbössor inom skråväsendet ytterst sällsynta. Svarvade sparbössor finnas emellertid, vilka varit i privat bruk. Från Södermanland härrör en sparbössa av björk, till formen närmast påminnande om de svarvade kryddkvarnar, som förr voro brukliga.

Då under 1800-talet en mångfald olika typer av sparbössor såg dagen, var det ofta svårt att förnya beståndet i det oändliga. Särskilt lockande för barnen voro givetvis de mekaniska sparbössor, som utförde en rörelse, då slanten avlämnades. Dit hörde t. ex. skytten som sköt slanten in i en stubbe, eller sol-



Bild 13. Sparbössa av järn. Högra armen kan lyfta upp myntet och låta negern svälja det. Privat ägo.

daten, som fyrade av pengarna som ett kanonskott in i en borg. En plåtelefant slängde myntet in i munnen, då man slog på djurets svans. Särskilt vanliga voro allehanda människofigurer, som stoppade pengarna i en ficka eller i munnen. En gentleman i länstol kunde stoppa penningen in i mynthålet på bröstet, något som en elegant neger gjorde, samtidigt som han lyfte på hatten. Särskilt populära voro en del negerhuvuden av järn, där ena armen var rörlig och kunde slänga slanten i munnen samtidigt som negern vindade med ögonen, bild 13. Rörliga negergossar ha icke bara använts för privat bruk, utan även kommit till användning i andra sammanhang. Ända sedan slutet av 1800-talet ha söndagsskolorna nämligen samlat in medel till missionen med bistånd av negersparbössor. När barnen stoppade ner slanten i bössan, nickade negergossen till tack. Dylika missionssparbössor äro alltjämt i bruk mångenstädes i landet och föra onekligen tanken till gångna tiders fattigbössor. Såsom Gösta Berg påpekat (Tidskrift för fattigvård och annan hjälpverksamhet, häfte 1, 1941) förekommo under 1700-talet

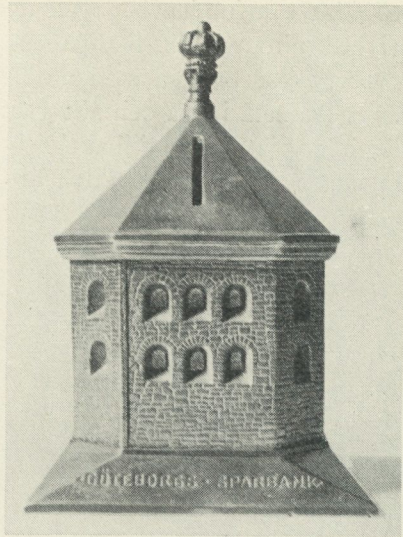


Bild 14. Sparbössa av mässing.
Använd av Göteborgs sparbank.
Privat ägo.

på många håll i landet fattigbössor i form av träfigurer, vilka hade en rörlig arm el. dyl. Här har alltså den nutida tekniken upptagit samma motiv, som kom till användning för ett par århundraden sedan.

Sparbanksrörelsen har i flera avseenden haft betydelse för bössorna. Vissa banker framställde särskilda bössor i form av byggnader, ofta kända monument i provinsen såsom skansen Kronan i Göteborg, bild 14, eller andra torn. En typ, som förmodligen inspirerats från Amerika, hade formen av en bok. Av mera symboliskt slag var den sparbössa, som utformats såsom en bikupa. Dessa ofta mycket prydliga bössor voro emellertid både tunga och skrymmande, då vederbörande skulle föra dem med sig till banken, för att få dem tömda. Därför ersattes de med en enkel oval stålbehållare med handtag av det slag, som nu är vanligt.

Sparbössornas föregångare uppträdde för snart tusen år sedan, deras former och funktioner ha ändrats, men ännu under detta århundrade lever bössan kvar i livlig användning. De

religiösa samfunden begagna dylika för sin verksamhet och i privat bruk användas otaliga sparbössor. Enbart sparbankernas bössor fyllas årligen med millioner kronor i småslantar. Grisarna framstå i nya och allt gladare former. Denna lilla översikt har velat ge en tillbakablick på den hittillsvarande utvecklingen. Sparbössorna själva äro ingalunda något avslutat kapitel.