

NORDISKA MUSEET



# FATABUREN

*Kulturhistorisk Tidskrift*

*utgiven av*

Fil. D:r Gustaf Upmark



---

1925

Häfte 4

Stockholm

# INNEHÅLL

<i>Torsten Althin</i> , Nordiska Museets modell av Ljusne masugn . . . . .	121
<i>Sigurd Wallin</i> , »Sengustavianska» möbler från Sydsverige eller Danmark . . . . .	140
<i>Axel Th. Wahlström</i> , Peter-Helénstugan i Skövde. Ett litet fornmuseum . . . . .	150
Frågor: Stabbdansen. — Fällbänk och slagbänk . . . . .	152
Rättelse . . . . .	153
Litteratur: Nordiska Museets publikationer . . . . .	154
V. Haneson och K. Rencke, Bohusfisket, av <i>S. E.</i> ; G. Bodman, Göteborgs äldre industri och samme förf., Fabriker och industrier i det gamla Göteborg, av <i>S. E.</i> ; Th. Tufvesson. I kärra och karet genom gångna tider, av <i>S. E.</i> ; Berättelse om Bara härad 1775, författad av prosten Niclas Olof Lönquist, av <i>S. E.</i> ; Folkdiktning från Bara härad, av <i>S. E.</i> ; E. von Walterstorff, Textilt bildverk, av <i>Sigfrid Svensson</i> . . . . .	161
Insända böcker . . . . .	168

---

*Författarna äro ensamma ansvariga för  
sina uppsatsers innehåll.*



## NORDISKA MUSEETS MODELL AV LJUSNE MASUGN.

Av

TORSTEN ALTHIN.

Det som framför allt kännetecknar den svenska järnhandteringen jämförd med utlandets är användandet av träkol som bränsle i masugnarna. Med hänsyn till det inhemska bränslet och våra malmer ha masugnarna utvecklats relativt oberoende av den allmänna utvecklingen i andra länder. Den svenska masugnsprocessen har varit och är ännu grundläggande för vårt tackjärns höga kvalitet och för det därur framställda svenska järnets och stålets under alla tider erkända överlägsenhet. Bakom de nu i gång varande moderna masugnarna ligger en lång utveckling under århundraden, då man byggande på erfarenhet och senare även på vetenskaplig grund sökt bryta sig nya vägar fram till allt bättre och bättre resultat.

För belysande av ett avsnitt av de svenska masugnarnas historia erhöll Nordiska Museet under år 1923 som gåva av Grevinnan Wilhelmina von Hallwyl en modell<sup>1</sup> av den masugn, vars kvarstående ruiner än i dag vid Ljusne älvs sista vattenfall före dess utlopp i havet minner om att järnindustrien har gamla anor i Hälsingland. Den värdefulla modellen, en klenod i museets modellsamling, är liksom många andra utförd av artisten David Ljungdahl och är en god exponent för den höga ståndpunkt, som den svenska modellbyggnadskonsten vid våra kulturhistoriska museer numera intar. Värdet av att i modell avbilda sådana anläggningar av kulturhistoriskt intresse, som av en eller annan orsak icke med fördel kunna i original införlivas med museisamlingarna, ligger i öppen

<sup>1</sup> Nordiska Museet nr 149,236.

dag, och med glädje kan man erinra om det storartade modellarbete, som utfördes för Göteborgsutställningen 1923 i stort sett efter de principer, för vilka artisten Ljungdahl varit banbrytande. Den modell, som här i korta drag skall beskrivas, skiljer sig från sina föregångare i så måtto, att den till största delen måst utföras som en rekonstruktion. I allmänhet ha hittills byggda modeller gjorts såsom i detalj trogna kopior i liten skala, ej endast till sin form utan lika mycket till färg, och även vidtagna förändringar eller påbättringar å originalet ha medtagits på modellen.

Det raserade skick, i vilket Ljusne masugn vid tiden för modellarbetets påbörjande (1919) befann sig, gjorde, att endast en kompletterande rekonstruktion kunde bli av tekniskt-historiskt värde. Visserligen har det lyckats artisten Ljungdahl att med tillvaratagande av alla rester och minnen, som ännu funnos kvar och genom utfrågande av äldre arbetare, som varit med då masugnen drevs, erhålla ett primärmaterial av grundläggande betydelse för modellarbetet, genom vilket en sannolik bild av masugnen kunnat utföras, men så mycket har måst hämtas från annat håll, att modellen helt måste betraktas som en rekonstruktionsmodell. Värdet av modellen för ringas icke härigenom, i synnerhet som den i sig inrymmer de flesta framstegen och förbättringarna på masugnsteknikens område under mitten av förra århundradet, och sålunda kan ge oss en allmän bild av tillståndet vid en genomsnittsmasugn på denna tid. Att modellen sedan i huvudsak ansluter sig till och direkt kopierar hyttan vid Ljusnans strand är ett ytterligare plus.

Förutom de av honom själv utförda uppmätningarna och noggranna anteckningarna av och om originalets utseende har artisten Ljungdahl använt sig av ett i Allmänna Brandförsäkringsverkets för byggnader å landet arkiv befintligt brandbrev från 1872, som sällsynt detaljerat beskriver masugnen i Ljusne och i ett par fall även tidigare förändringar och ombyggningar. Brandförsäkringsverkets arkiv har sålunda återigen visat sig vara en oskattbar källa, icke minst vid den industrihistoriska forskningen. I det följande får jag anledning vid flera tillfällen återkomma till detta och andra försäkringsbrev.

På grund av anläggningens storlek och med hänsyn till önskvärdheten av att så mycket som möjligt skulle tagas med på modellen har skalan måst väljas så liten som 1:25. Så långt som möjligt har det naturliga materialet använts såsom gråsten, tegel, järn och trä, och där detta ej varit tekniskt utförbart, har det lyckats modellkonstnären att få ett konstgjort material, som förvånansvärt nära i färg och struktur ansluter sig till originalet. Att få de mindre metalldelarna utförda, mötte i början svårigheter, men sedan artisten Ljungdahl allierat sig med f. d. jägmästare Olof Edström, som vid föregående tillfällen ofta sysslat med metallsvärving och precisionsarbete av dylikt slag, blev det möjligt att på samma trogna sätt som i övrigt kopiera dessa detaljer eller rekonstruera dem. Som belysande exempel må här framhållas, att all kätting, som ingår i modellen, har länk efter länk utsmitts för hand, varje hjul, axel eller spärr är individuellt utformad och fungerar på samma sätt, som dessa mekaniska detaljer skulle gjort i verkligheten. Som helhet betraktad är det ingen detalj, som sticker i ögonen och som bryter av mot omgivningen. Allt samverkar till att ge intryck av en konsekvent genomarbetad skapelse, som länder artisten Ljungdahl och hans medarbetare till all heder.

Då jag i det följande skall söka skildra modellen och vad den vill visa, är det min avsikt att samtidigt ge några antydningar om den utveckling Ljusne masugn genomgått från dess byggande och till dess att den för alltid nedblåstes, och även försöka att i någon mån ställa denna masugn och de vid densamma tid efter annan vidtagna förändringarna i relation till den allmänna utvecklingen inom masugnstekniken under den tidsperiod, då masugnen var i verksamhet. Lämpligt har synts mig vara att behandla de enskilda delarna ungefär i den ordning, som man skulle möta dem, om man följde arbetets gång.

#### *Några historiska data.*

Då det ligger utom ramen för detta meddelande att skildra Ljusneverkens historia, må här endast erinras om att redan den 30 november 1671 erhöles privilegium på uppförande av en masugn vid Ljusne i

Söderala socken i Hälsingland. Det var här liksom i andra delar av landskapet den myndige brukspatron Kahlmeter lade grunden till den järnhandtering, som allt fortfarande fast i nya former och större skala drives med samma kraftkälla då som nu — Ljusnan. Troligen på denna gamla masugns grund eller i närheten därav uppfördes under åren 1822—23 en ny anläggning, mera lämpad efter tidens krav på större utbyte ur malmen. Om någon del av de äldsta byggnaderna ingick i den senare uppförda, har icke med säkerhet kunnat avgöras. 1860—61 genomgick Ljusne masugn en genomgripande reparation och ombyggnad, vid vilken en del nya delar insattes och pipan byggdes om och höjdes. Under tiden 1823 till 1882, då sista blåsningen ägde rum, vidtogos då och då förändringar, och det synes som om man konsekvent sökt följa med den tekniska utvecklingen.

I äldre handlingar, stämpelböcker m. m. återfinner man namnet Ljusne masugn, och först sedan på 1870-talet ännu en hytta anlagts kallades de järnverk, som lågo söder om Ljusnan för Sörljusne, en benämning, som ännu bibehålles för att skilja dem ifrån det norr om älven belägna Norrljusne, där järnhandtering överhuvudtaget började först 1873—74. För den skull har jag här bibehållit det äldre namnet *Ljusne masugn* på den till våra dagar bevarade äldsta anläggningen.

Vad modellen sålunda kan visa, är den under åren 1822—23 uppförda och under åren 1860—61 till största delen ombyggda masugnens antagliga utseende vid tiden för nedblåsningen år 1882.

#### *Rostugnen.*

(Jfr planen fig. 1.) Tiden omkring 1825 och de 25 närmaste åren därefter kännetecknas av införandet av en mängd förbättringar vid de svenska masugnarna. Det man framför allt inriktade sig på var nedbringandet av bränsle- och arbetskostnaderna. Det förra åstadkoms genom att förbättra föregående tiders tidsödande rostningssätt och genom införandet av varm bläster, det senare genom att använda maskinkraft vid malmens och kolens behandling vid



hyttan samt genom att något öka dygnsproduktionen medelst användande av bättre och kraftigare blåsmaskiner.

Det äldsta belägget på rostugn vid Ljusne finnes i ett brandförsäkringsbrev av år 1846<sup>1</sup>. I detta anges, att år 1833 uppfördes ett rostugnshus, som efter jämnt 10 år nästan helt byggdes om. Då under denna tid funnos en mängd olika rostugnstyper, och då mera detaljerade uppgifter saknas, är det svårt att säga av vilken typ Ljusne första rostugn var. Den andra i ordningen, byggd 1834, var

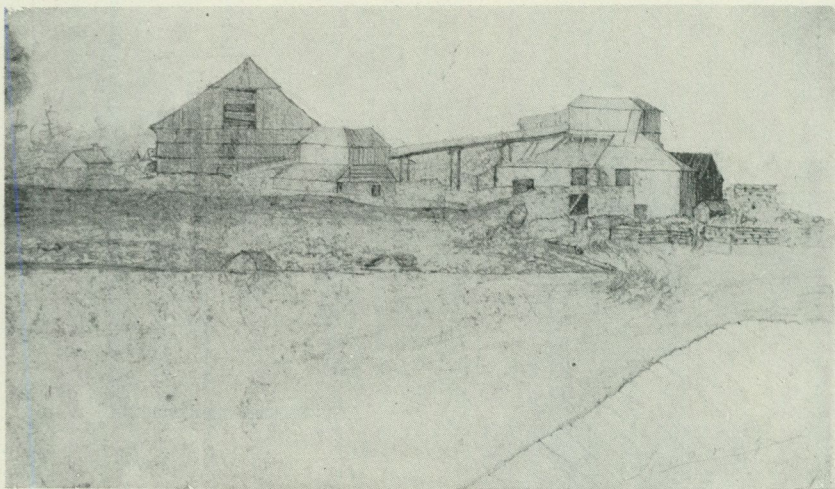


Fig. 2. Ljusne masugn under mitten av 1840-talet, sedd från nordost.  
Pennteckning av Olof Hofrén. Ur Jernkontorets bruksbildskatalog.

Från vänster: kolhus, framför detta rostugnen, längst t. h. masugnen, i förgrunden Ljusnan.

av N. Starbäcks konstruktion med 6 eldstäder för ved och stybb<sup>2</sup>. Rostugnens utanmur var av vanligt murtegel och dess pipa av höganästegel, 6 1/4 alnar lång, 5 alnar bred vid marken samt 8 alnar hög. Till kransen ledde en bro av kluvet virke, 24 alnar lång och 3 alnar bred, försedd med ledstänger. Det torde vara denna rostugn, som återfinnes på bilden av Ljusne masugn från 1840-talet (fig. 2). Det yttre rostugnshuset, som synes på bilden, var uppfört av slagg-

<sup>1</sup> Allm. brand. n:o 18,942, år 1846.

<sup>2</sup> J. K. A. 1857, sid. 20 och anförda brandbrev.

murar till 4 alnars höjd på tre sidor samt en brädvägg framtill med tvenne portar. Ovanpå murarna funnos väggar av timmer och en krans av resvirke samt ett åt alla fyra sidorna sluttande, över ugnen öppet tak.

Under den tid, som denna ugn användes, undergick rostugns-tekniken väsentliga förbättringar. Det som mer än annat här var revolutionerande, var införandet av masugns-gasernas användning vid rostningen. Flera försök hade på olika platser gjorts med mer eller mindre lyckat resultat, när E. Westman 1849 vid Tenninge uppförde den rostugn, efter vars förebild efter hand sådana infördes vid de flesta hyttorna och mångenstädes ännu äga bestånd. Det var också en Westmans rostugn, som av stipendiaten på Jernkontorets stat J. G. Berndes år 1859 byggdes vid Ljusne; således året innan den förut omtalade ombyggnaden ägde rum<sup>1</sup>.

Vid artisten Ljungdahls uppmätningar återstod av denna rostugn (fig. 6) egentligen icke mer än husets ytterväggar, varför modellens rostugn helt är en rekonstruktion, gjord dels efter måtten i brandförsäkringsbrevet av år 1872<sup>2</sup>, dels efter arbetarnas på platsen beskrivning och slutligen efter förebild av en annan rostugn av samma typ vid Engelsbergs masugn (Västervåla socken, Västmanland).

Liksom masugnens ytterväggar (jfr nedan) är rostugns-huset byggt av slaggsinder, som framställts på så sätt, att slaggen vid utslaget fått rinna ut i hyttgolvet sand, där långa sluttande rännor på förhand grävts ut. Efter stelnandet sönderhöggs de sålunda bildade strängarna i lagom stora bitar, varefter man murade med murbruk ungefär på samma sätt som med tegelstenar.

Själva ugnen är rekonstruerad dels efter en masmästares vid Söder-Ljusne anvisningar, dels efter en teckning av fil. dr. Harry von Eckermann (fig. 3). Det är en typisk Westmans ugn med 5 uttagsöppningar. Till kransen leder en hundbana, på vilken uppfordringen sker med en järnkätting, som lindar upp sig runt en trumma, driven av en turbin (se nedan). Ugnsöppningen är täckt av en lucka, som öppnas av hunden i samband med tippningen och som, när hunden

<sup>1</sup> J. K. A. 1860, sid. 344.

<sup>2</sup> Allm. brand. n:o 24,683, år 1872.

går tillbaka, av sig själv faller igen. Gaserna avgå genom fyra i ugnens övre del på ändan ställda järnrör till en ovanpå dessa lagd »järnkista» och vidare genom skorstenen. Denna är byggd av tegelstenar, ställda ovanpå varandra samt sammanhållna av järnband. Draget regleras genom en lucka över skorstenens öppning, höj- och sänkbar medelst en järnstång från ugnsgolvet. Ugnspipan är byggd ytterst av slaggsten och därinnanför av höganästegel.

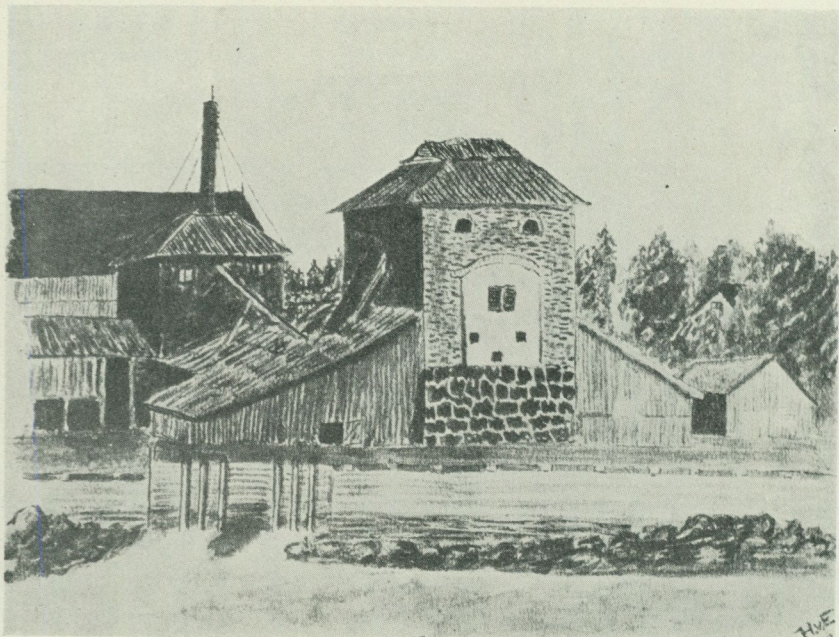


Fig. 3. Ljusne masugn sedd från norr. Pennteckning av H. von Eckermann. Nord. Museet.

I nedre radens spettgluggar inledes masugnsgasen från den runt omkring ugnen löpande ringtrumman av tackjärnsrör. Över inloppskanalen är i varje spettglugg anbragt ett tackjärnslock, med vilket gasmängden kan regleras, och på gasledningarna finnas spjäll för samma ändamål samt sotluckor.

Den på järngolvet stående skottkärran är kopia av en sådan från Engelsberg.

*Malmhuset.*

I direktörens för Norra Masmästeridistriktets ämbetsberättelse för år 1856 anföres<sup>1</sup>, att blåsningen vid Ljusne visar en alltför hög kolåtgång, beroende bl. a. på att där saknades hus för den rostade malmen. Även vid tidigare tillfällen hade klagats på denna brist, som ansågs förorsaka malmmull med benägenhet att bilda färskor,

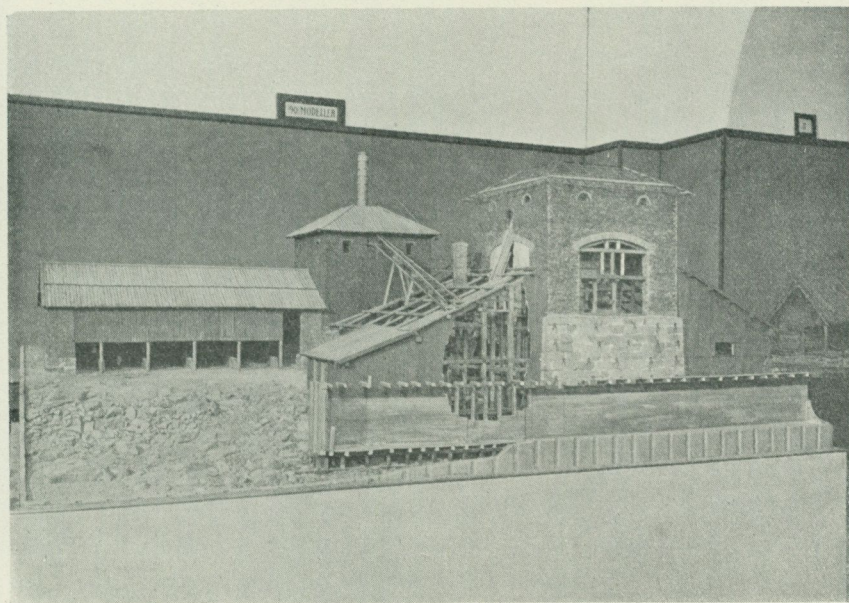


Fig. 4. Modell av Ljusne masugn, sedd från norr. Från vänster: malmhuset, rostugnen, masugnen och framför denna den till hälften genomskurna vattenrännan, sumpen.

försvårande och omöjliggörande masugngången. Något malmhus blev icke byggt vid Ljusne förrän i samband med reparationen 1860—61. Modellen torde sålunda avbilda detta malmhus, en byggnad 20 m. lång och 10 m. bred med två väggar av slaggsinder på stenfot upp till röstet (fig. 4). Den delvis öppna väggen samt väggen mot rostugnen äro av resvirke och bräder. Huset innehåller 5 bås

<sup>1</sup> J. K. A. 1857, sid. 20.

med mellanväggar av slaggsten. Då även detta hus till största delen måste rekonstrueras, har icke på modellen medtagits de på mellanväggarna utlagda plankvandringarna, på vilka den rostade malmen kördes ut i skottkärror till respektive bås.

### *Malmbokare och krossverk.*

Den rostade malmens sönderslagning till lämplig storlek, ungefär som valnötter, skedde äldst genom att man placerade malmstyckena på en liten skålformig järnhäll och med en bokhammare krossade dem. Arbetet, som vanligen utfördes av »mindervärdigt folk», barn och gubbar, ägde då ibland rum på hyttkranen eller i ett särskilt bokarrum. Handbokning, som denna procedur kallades, bibehöll sig på sina håll långt in på 1800-talet. Ett annat sätt var att använda en av vatten driven hammare liknande en stångjärnshammare. I det förut nämnda brandförsäkringsbrevet av år 1846 talas om en sådan bokinrättning med ställning av trä, järnbandad bokarkista och med tillhörande vattenhjul, »allt av vanligt byggnadssätt», uppfört år 1845.

Från denna apparat ledde upp till masugnskranen en uppföringsbana av två stockar, på vilken transporterades en malmtunna med en 40 alnar lång järnkedja. Om detta skett med handspel eller med vattenkraft är ej angivet.

Något annat krossverk synes icke ha kommit i användning förrän omkring 1856, då i masmästeriberättelsen omtalas, att krossverk med två räfflade valsar allmänt införts i Norra distriktet, till vilket Ljusne hörde, utom vid en namngiven hytta. Valskrossverk kommo icke i bruk här i landet förrän 1835. En särskild typ av dessa, bestående av en roterande räfflad vals och en vanligen räfflad järnhäll, mellan vilka malmen krossades, konstruerades av byggmästaren O. G. Alm vid Rosfors' bruk i Norrland 1839<sup>1</sup>. Ljusne masugns krossverk är emellertid av en annan konstruktion, som mera allmänt använts<sup>2</sup>. I ett kraftigt stativ av träbjälkar med två hållbjälkar av

<sup>1</sup> J. K. A. 1842.

<sup>2</sup> Platsen för krossverket är icke markerad på planen, fig. 1. Det står emellertid rådstugan mellan turbinhuset och varmapparaten.

tackjärn löper en räfflad vals av järn, som direkt är kopplad till en horisontell axel, driven genom transmission från en turbin (se nedan). På lagom avstånd från denna vals finnes en annan fritt roterande sådan och mellan dessa matas den rostade malmen ned genom en trätratt.

På samma axel äro fastsatta två grova järnringar med utskjutande nabbar, som vid axelns rotation lyfta upp var sin perpendikulär, järnskodd stamp, som sedan får falla ned på det ämne, som skall krossas i detta verk, d. v. s. kvarts eller vid vissa tillfällen även slagg. Sådana stampverk ha även någon gång använts vid malmkrossning fast med föga gott resultat<sup>1</sup>.

För den krossade malmens transport upp på hyttkransen finnes en hundbana, på vilken vagnen spelas upp med en kedja och vattenkraft.

När valskrossen sattes upp vid Ljusne har jag icke lyckats finna angivet i någon handling. Emellertid torde detta ha skett något eller några år före 1856<sup>2</sup>. Uppfordringsverket, i det skick som det visas på modellen, har förmodlingen tillkommit i samband med ombyggnaden 1860—61.

### *Den egentliga masugnen.*

»Masugnen, ifrån grunden nybyggd åren 1822 och 1823. Sjelfva ugnen är 20 alnar i fyrkant och till  $12\frac{3}{4}$  alnars högd från marken uppförd af sprängd och huggen gråsten med derå timrade 9 hwarf mulltimmer i högd utgörande  $5\frac{3}{4}$  alnar, mellanskolade med stenflisor, warande således ugnens hela högd från marken till kransgolfvet  $18\frac{1}{2}$  alnar<sup>3</sup>.

Så beskrives den gamla masugn vid Ljusne, som föregått den vars bild modellen söker visa. »Verkmästare Joh. Grönberg har fortsatt Masugnsbyggnaden vid Ljusne, och hvarmed ej kunde avan-

<sup>1</sup> Angående dylika stampverk för olika ändamål jfr. N. Keyland, Linberedningsverk, Fataburen 1921, sid. 124 o. f.

<sup>2</sup> J. K. A. 1857, sid. 18.

<sup>3</sup> Allm. brand. n:o 18,942, år 1846.

ceras längre än till och med 3:dje Multtimmershvarfvet<sup>1</sup>. Detta meddelande nämner alltså även byggmästarens namn. För det år, som detta avser, 1822, finnes ej i tackjärnsrapporterna angiven någon tillverkningsciffr, men redan året därpå synes masugnen ha blåsts på för första gången om än produktionen var obetydlig.

Tyvärr medger icke utrymmet här, att jag närmare går in på denna äldre masugn. (Fig. 2.)

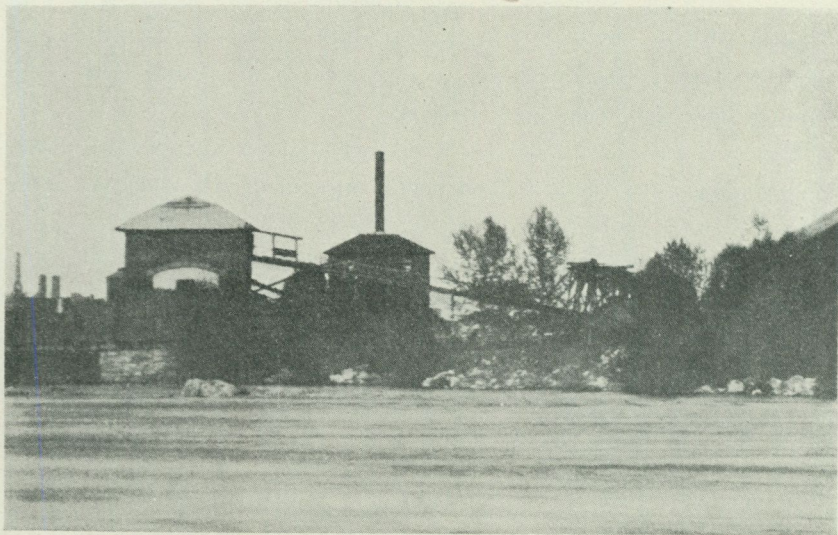


Fig. 5. Ljusne masugn under mitten av 1890-talet, sedd från väster.  
Ur Jernkontorets bildsamling.

Från vänster: masugnen, rostugnen och i bildens kant kolhuset.

Vid Ljusne förestodo åren 1860—61 viktiga händelser. Bland andra förändringar, som vidtogos med själva masugnen, må nämnas multtimrets borttagande, höjning och ombyggnad av masugnens övre del samt upptagande av ett nytt formbröst, eller med andra ord Ljusne masugn övergick från multtimmersmasugn till stenmasugn med halvt fristående pipa. (Jfr. fotografierna av modellen.)

Av 1822—23 års masugn återfinnes i den på modellen avbildade endast stenblocket upp till det ställe, där murningen med slaggsinder

<sup>1</sup> Riksarkivet, Bergskoll. arkiv. »Relation om Upplands och Roslags bergmästaredöme. Memorial till Bergmästarens berättelse för år 1823.»

tar sin början. Allt övrigt hänför sig till åren 1860—61. De yttermurar, som ge masugnen dess karaktäristiska form, äro av slaggsinder, från början grå till färgen, men, sedan de fuktiga vindarna från havet gjort sin verkan på den i slaggen förefintliga järnhalten, har denna färg övergått i olika skiftningar av rostbrunt och givit åt byggnaderna en säregen patina, som väl kan förklara tidigare misstag med avseende på anläggningens ålder. Alla fyra hörnen ha

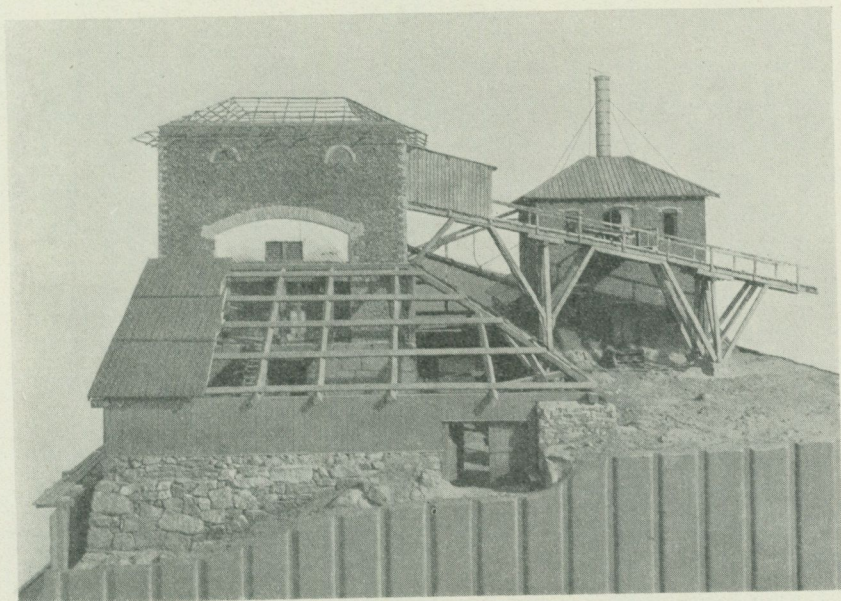


Fig. 6. Modell av Ljusne masugn, sedd från väster. Till vänster masugnen med rådstugan, vars tak delvis är utelämnat, till höger rostugnen och framför denna kronbron, på vilken kol transporterades upp till kransen. Jfr fig. 5.

förstärkts genom att de murats upp av i järnkokiller gjuten slagg — »slaggtegel» eller »slaggsten» — som på ytan bibehållit sin grå-gröna färg och glasartade struktur. För överskådlighetens skull har på modellen utelämnats takbetäckningen, valsade järnplåtar. Endast takstolarna av stångjärn ha medtagits.

*Masugnspipan.* Denna är i verkligheten nära 12 m. hög från slätbotten till övre kanten av uppsättningsmålet, murad invändigt av eldfast höganästegel. Dess yttermur är av slaggsinder och i

denna finnes ett sandfyllt mellanrum. Dess yttre diameter är 7,13 m. och den sammanhålles av 10 st. grova järnband. Ytermuren har försetts med ett kraftigt påslaget lager av puts.

Själva stället är murat av kvartsmassa.

*Kransen.* Till denna leder en 25 m. lång bro, kronbron (fig. 5 o. 6), på vilken den behöfliga mängden kol transporteras från kolhuset på en vagn, löpande på stångjärnsskenor. På fig. 2 och 5 synes kolhuset, men denna byggnad har på modellen uteslutits. Kronbron är delvis avskuren.

Masugnen har öppet uppsättningsmål och uttagen för gas till varmapparaten och rostugnen ligga nära 2 m. djupt ned i pipan.

Malmbåsen på kransen äro uppförda av 3-tums plank. Även golvet är av trä. I väggarna omkring kransen finnas 8 stycken halvrunda fönstergluggar med insättningar av perforerad järnplåt.

Kransvågen för vägning av malm av den konstruktion, som allmänt infördes vid de svenska masugnarna i början av 1800-talet och som sedan i stort sett ännu bibehålles, återfinnes även på modellen. Den till densamma hörande skopan har rekonstruerats efter förebild av en sådan vid Engelsberg.

*Formbrösten.* Före 1850 fanns vid de svenska masugnarna, utom i enstaka fall, icke mer än ett formbröst<sup>1</sup>. Vid Ljusne övergick man till två formbröst i samband med ombyggnaden 1860—61, varigenom masugnen fick den gestalt med avseende på denna detalj, som modellen visar.

Användandet av varm bläster och kraftigare blåsmaskiner ledde till att man omkring 1832 allmänt började kyla forman med vatten. För detta ändamål fanns vid Ljusne ett särskilt vattenhjul, som med fyra stycken skopor uppfordrade vatten till en reservoar, varifrån detta tillfördes forman<sup>2</sup>. Detta vattenhjul hade liksom de förut nämnda hjulen till krossverket och blåsmaskinerna en särskild inrättning, varigenom det kunde höjas och sänkas allt efter vattentillgången. På grund av Ljusnans starka flod och under torra somrar hastiga fallande var masugnansläggningen utsatt för ibland överflöd

<sup>1</sup> J. K. A. 1904, sid. 69.

<sup>2</sup> Allm. brand. n:o 18,942, år 1846.

och ibland brist på vatten<sup>1</sup>. När allting annat förbättrades åren 1860—61 avhjälptes denna olägenhet genom ombyggnad av dammen samt vattenhjulens ersättande med turbiner.

*Utslagsbröstat.* Detta torde icke ha förändrats något nämnvärt, sedan det byggdes 1822—23. Ej heller företer det några väsentliga skiljaktigheter jämfört med en vanlig svensk masugn från 1800-talets mitt. Vi återfinna här en icke vattenkyld timpel av tackjärn, till vänster dammen med dammhällen och till höger järngatan.

Från den sistnämnda fick tackjärnet vid utslaget rinna i en sandränna utefter kokillernas kortsida och vidare genom hål i sandvallarna till de olika kokillraderna. När detta infördes vid Ljusne har jag mig icke bekant. Järnkokiller blevo allmänna vid de svenska masugnarna på 1850-talet. På modellen har kokillsängen helt rekonstruerats och givits det utseende, som den oftast brukar ha. Svängränna synes icke ha använts.

#### *Hyttan eller rådstugan.*

Av allt att döma torde rådstugans väggar vara det som mest orört står kvar från den gamla masugnen av år 1822—23. Rådstugan, som på tre sidor omger själva masugnen, är 30 m. lång. Dess väggar äro antingen av sprängd och huggen gråsten, av slagg-sinder eller av bräder eller dessa i förening. För att medgiva fri insyn har på modellen endast medtagits takbjälkarna och själva betäckningen har till största delen utelämnats.

I det föregående har redogjorts för en del av de apparater och maskiner, som finnas inom denna byggnads väggar, men ännu återstå några viktiga detaljer. Omedelbart intill rådstugans östra vägg är på planen fig. 1 angivet platsen för blåsmaskinshuset.

*Blåsmaskinen.* Få av de till en masugn hörande apparaterna ha genomgått en ur teknisk-historisk synpunkt så intressant utveckling som blåsmaskinerna, vilket det här bleve för långt att gå in på. Enligt brandförsäkringsbrevet av år 1846 uppsattes vid Ljusne 1842 av »Mechanicus J. Holmgren en Blåsmaskin, bestående af Een

<sup>1</sup> J. K. A. 1856, sid. 163.

dubbelt blåsande rörlig Cylinder af tackjern,  $1\frac{1}{2}$  aln i diameter,  $1\frac{3}{4}$  aln hög, med wäderlåda eller Regulator af jernbleck, 7 alnar 8 tum hög, 3 alnar 3 tum i diam.» Maskinen drevs av vattenhjul<sup>1</sup>.

Åtminstone 1872 fanns denna blåsmaskin kvar. Dess vidare öden äro okända. Tillfälle till rekonstruktion har icke förefunnits, varför artisten Ljungdahl ansett lämpligast, att helt täcka blåsmaskinshuset och med bräder spika igen fönsteröppningarna. Även själva huset var fullständigt spoljerat 1919, varför det byggts upp på modellen med ledning av 1872 års brandförsäkringsbrev samt kvarstående rester av grundmurarna.

*Varmapparaten.* (Fig. 1 och 7.) I mitten av 1830-talet spred sig bruket att värma blästern i Sverige. Bland inhemska konstruktioner må nämnas N. Starbäcks apparat med ett system av tillplattade rör, omkring vilka lågan från en eldstad fick cirkulera<sup>2</sup>.

Redan 1836 uppsattes en dylik apparat vid Ljusne »af 10 st. liggande Tackjernsrör, omgifne af en tegelmur, utvändigt 5 alnar i fyrkant och  $2\frac{1}{2}$  alnar hög»<sup>3</sup>. Den var placerad på hyttgolvet.

Ej alltid användes vid Ljusne varm bläster<sup>4</sup>, och någon ny och bättre apparat omnämnes icke förrän 1872. Då värmdes blästern med masugns gas i en närmast om de Wasseralfingska påminnande varmapparat<sup>5</sup>.

Denna, som återfinnes på modellen, har av modellkonstnären byggts efter det skick, i vilket den nu befinner sig vid Söder-Ljusne nyare masugn, dit den flyttats. Dock har vid modellarbetet tagits hänsyn till att den på sin nya plats höjts och något utvidgats.

*Svängkranar och vågar.* (Fig. 1.) Såväl de fyra svängkranarna som tackjärnsstången ha rekonstruerats på modellen. Till förebild för den sistnämnda har tjänat Engelsbergs masugns våg. Kranarnas och vågens konstruktioner innebära icke något från gängse typer avvikande.

<sup>1</sup> Denna blåsmaskinstyp konstruerades av Holmgren år 1839. J. K. A. 1841, sid. 133.

<sup>2</sup> J. K. A. 1835, sid. 59.

<sup>3</sup> Allm. brand. n:o 18,942, år 1846.

<sup>4</sup> J. K. A. 1856, sid. 162 och 1857, sid. 20.

<sup>5</sup> Jfr J. Wiborgh, Handbok i Svenska Tackjernstillverkningen, Stockholm 1877, pl. 23.

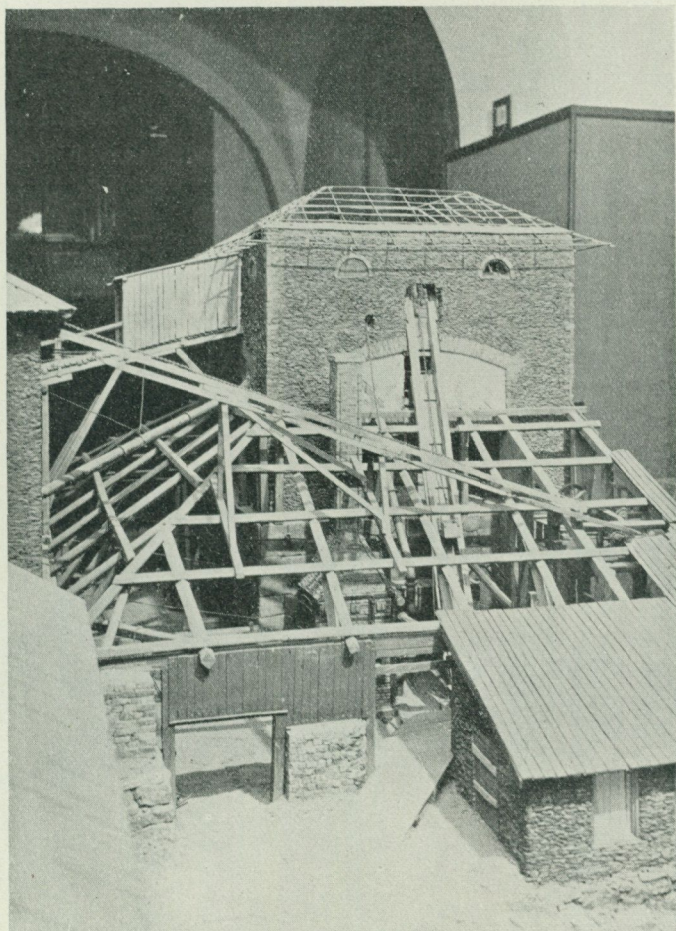


Fig. 7. Modell av Ljusne masugn, sedd från öster. Framför masugnen synes varmapparaten och hundbanan till kransen. Den helt täckta byggnaden med igensatta fönster är blåsmaskinshuset.

*Turbinerna och sumpen.* Tidigare har omnämnts, att drivkraften åstadkommits med vattenhjul. En väsentlig förbättring i detta avseende erhöles, när någon gång på 1860-talet skotska turbiner eller, som de oftast kallas, horn-turbiner, insattes. Till dessa reaktions-turbiner av gjutjärn med vid Ljusne 8 st. horn ledes vattnet från vattenrännan eller sumpen genom en öppning i sumpens botten, täckt

med en från rådstugans inre upplyftbar lucka och vidare genom ett i marken nedlagt böjt rör. Koniska kuggjul på turbinernas vertikalt stående axlar överföra kraften till andra axlar.

Den ena av turbinerna är för uppfordring av kol till masugnskransen samt malm till rostugnen. Den andra driver krossverket och blåsmaskinen.



Fig. 8. Ljusne masugns utseende 1920. Foto N. Åkerhielm. Byggnaden med fönster är det omändrade malmhuset, längst t. v. rostugnen, vars skorsten är borta, strax t. h. därom skimtar själva masugnen.

*Pumpen.* I rådstugan finnes en tackjärnpump med ett därtill hörande blyrör (4,15 m. långt). Pumpen uppfordrar vattnet till de förut omtalade, i formbrösten uppställda vattenreservoarerna.

Många mekaniska detaljer ha av utrymmesskäl icke här kunnat beskrivas eller ens omnämnas. Av intresse hade varit att följa växlingarna i produktionens storlek vid denna masugn, de använda malmerna, redogöra för en eller annan episod, som inträffat vid blås-

ningen, varom masmästareberättelserna tala, o. dyl. Tyvärr saknas såväl räkenskaper som andra originalhandlingar rörande Ljusne masugn<sup>1</sup>. De årliga blåsningsrapporterna och en och annan notis i Jernkontorets Annaler samt brandförsäkringsbrevnen låta oss ana masugnens historia. Vad ovan skildrats är endast en antydan därom.

Bättre än aldrig så långa beskrivningar kan modellen själv om icke berätta den historiska utvecklingen så dock bära vittne om en svensk masugns utseende under senare hälften av förra århundradet. Den är ett värdigt minnesmärke över denna tids för den följande utvecklingen betydelsefulla arbeten på förbättrandet och fulländandet av den svenska träkolsmasugnens karaktäristiska gestalt.



Ljusne masugns huvudstämpel för tackjärn.

*Av använda källor må här anföras:*

- W. Baer, Jernet. Omarbetad af Rich. Åkerman. Sthlm 1863.  
 J. S. Bagge, Morin's Handbok i Mekanik efter 4:de originalupplagan om-  
 arbetad. Sthlm 1853.  
 — Afhandling om krossverk för jernmalm, m. planscher. Sthlm 1851.  
 B. G. Bredberg, Metallurgiska anteckningar. Sthlm 1868.  
 A. Ledebur, Handbuch der Eisenhüttenkunde, del 2. Leipzig 1893.  
 J. A. Leffler, Svenskt järn och stål. Göteborg 1923.  
 H. E. Tholander, Försök att utröna rostningens inflytande på magnetisk  
 jernmalm. Sthlm 1874.  
 L. J. Wedholm, Tidskrift innefattande handledning i Svenska Jernbruks-  
 Ekonomien 1867—69.  
 J. Wiborgh, Handbok i Svenska tackjernstillverkningen. Sthlm 1877.  
 Rich. Åkerman, Om Jernmalms Rostning. Utdrag ur J. K. A. 1880.  
 Sthlm 1879.  
 O. Åkerrén, Svenska Blåsverkens Historia från år 1786 med tillägg om  
 jernberedningen i allmänhet. Sthlm 1805.  
 Om Jernmalms Rostning med Kolstybb utan Ved. Sthlm 1831.  
 Jernkontorets Annaler för åren 1820—1885. Särskilt åren 1856 och 1860.  
 Jernkontorets Annaler 1904, häfte 1—2. Om utvecklingen av den svenska  
 masugnen av Hjalmar Braune.  
 Iron and Steel in Sweden, AB. Svenska Teknologföreningens Förlag. 1920.

<sup>1</sup> Meddelat av fil. dr. Harry von Eckermann den 21 maj 1920.

## »SENGUSTAVIANSKA» MÖBLER FRÅN SYD-SVERIGE ELLER DANMARK.

Av

SIGURD WALLIN.

Bland dem som sysslat med svensk möbelhistoria synes blott en mening råda om den tidsperiod, då den sengustavianska möbelstilen härskar som modestil. Dess tidigare form, slät mahogny med raka mässingslister och geometriskt formade, enkla mässingsbeslag, betecknas såsom tillhörande 1790-talet. Stilens senare utvecklingsform åter — i vilken dekorerings med mässingslister upphört och ersatts med tunna lister av mahogny eller ock skurna listverk, särskilt tandsnitt, och snidade pålagda ornament, allt av samma material — räknas omfatta 1790-talets senare del och 1800-talets första årtionde.<sup>1</sup> Det finnes ingen anledning antaga att ett rikligare insamlade av daterade exemplar skall komma att rubba något vidare på dessa allmänna antaganden. Det som dessa i någon mån mekaniskt avrundade tidsperioder avse att beteckna är ju de tidsområden, då

---

<sup>1</sup> Jämför: J. BÖTTIGER, Georg Haupt (Sthlm 1901), sid. 54; G. UPMARK, Möbler (Sthlm 1912), sid. 75 ff., pl. LXV—LXXI; Nordiska Museets vägledning i avdelningen för de högre stånden (Sthlm 1923), sid. 83 ff.; E. FISCHER, Gottlieb Iwersson (Göteborg 1916), sid. 28 och passim; samme förf., Möbelkonsten (Sthlm 1920), sid. 52, 53 (2. uppl., Sthlm 1924, sid. 56, 57). Fischer förlägger Iwerssons övergång till sengustaviansk stil till 1780-talets senare hälft men räknar med att övriga Stockholmsnickare följt hans föredöme några år senare. — Avbildningar av sengustavianska möbler återfinnas för övrigt också i följande arbeten: J. BÖTTIGER, Konstsamlingarna å de svenska kungliga slotten (Sthlm 1897—1900), del I, pl. 73—75, del II, pl. 170, 171; Fataburen 1908, bilaga sid. 16, och 1916, bilaga sid. 21; Nordiska Museet, Bilder från avdelningen för de högre stånden (Sthlm 1924), sid. 36, 37.

de ifrågavarande modeformerna äro i allmänt bruk och betraktas som verkligt moderna. Ingen blundar vid uppställandet av dylika periodgränser för det faktum, att själva uppkomsten och det första införandet av en form kan falla åtskilligt tidigare än dess upphöjande till härskande modeartikel, ej heller för att åtskilliga exemplar kunna tillkomma betydligt senare än samma modeform på tongivande håll blivit undanskjuten för en efterträdare. För ett kulturhistoriskt betraktelsesätt, som önskar bringa klarhet i kunskapen om de levnadsförhållanden, som för varje tidsperiod faktiskt varit rådande såsom reguljära och allmänna, har tydligen konstaterandet av en dylik modeperiods gränser det primära intresset. Men för kartläggandet av våra förbindelser med givande kulturkällor utom landet och av kulturströmningarnas inriktning och hastighet i varje särskilt fall, ha de tidigaste och senaste exemplen på en viss form sitt givna intresse. Detta är motivet till att här publicera ett förvärv av sengustavianska möbler, som för ett par år sedan gjordes till Nordiska Museet.

De ifrågavarande möblerna, här avbildade som fig. 1 och 2, äro visserligen, såvitt det hittills visat sig, osignerade och ej heller på annat sätt direkt bestämbara, men de erbjuda sig osökt till jämförelse med en liten serie möbelritningar, som långt tidigare inför livats med Nordiska Museets samlingar, en jämförelse som synes kunna ge sitt bidrag till frågan om tidpunkten för de sengustavianska möbelformernas tidigaste uppträdande inom nordiskt område. De båda pjäserna ingingo i en samling föremål, som år 1921 tillföll museet enligt testamente av kassören O. W. Koschell i Hälsingborg.<sup>1</sup>

Det som fig. 1 avbildade skåpet är sammansatt av en byrå med snedklaff och ett överskåp med två dörrar. Det är utfört av mahogny med blindträ av ek och något furu. Nyckelskyltarna och de ringformiga lådhandtagen äro av förgylld mässing, likaså hörnkolonnetternas kapitäl och baser samt byrålådornas kantskoningar. I

<sup>1</sup> Kassören Koschells testamentariska gåva är i museets huvudliggare införd under n:r 137,324—137,527 och omfattar förutom möbler åtskilliga andra grupper av föremål av silver, glas, porslin m. m.



Fig. 1. Skrivskåp av mahogny med lister och beslag av förgylld mässing. Höjd 2.33 m., bredd 1.21 m. Nord. M. 137,445.

övrigt är allt utvändigt synligt material slät mörk mahogny. Skåpdörrarnas ramstycken ha i kanten inåt fyllningarna en smal rundstav utförd i träet. Snedklaffens fyllning saknar all profilering och dess yta ligger endast något högre än ramstyckets. Skåpets hela

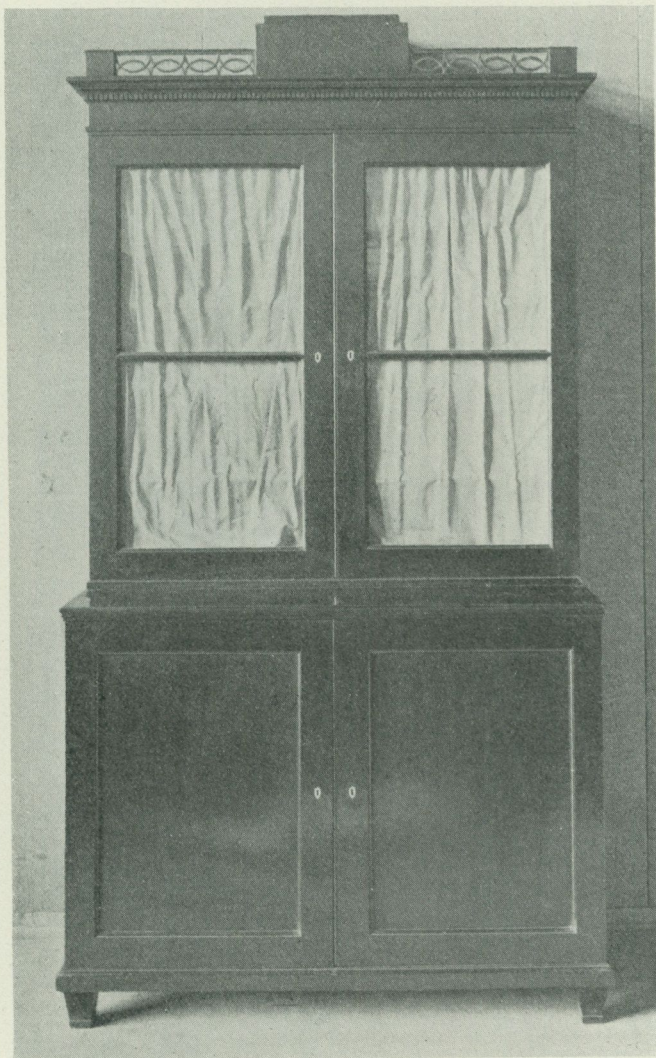


Fig. 2. Bokskåp av mahogny. Höjd 2.47 m., bredd 1.30 m.  
Nord. M. 137,444.

utstyrelse och formgivning hänför det utan tvekan till den sengustavianska stilens tidigare grupp, enligt schemat: mahogny och mässinglister. Om möbelns ursprung är intet annat känt än att den under sin senaste ägares tid funnits i Hälsingborg.

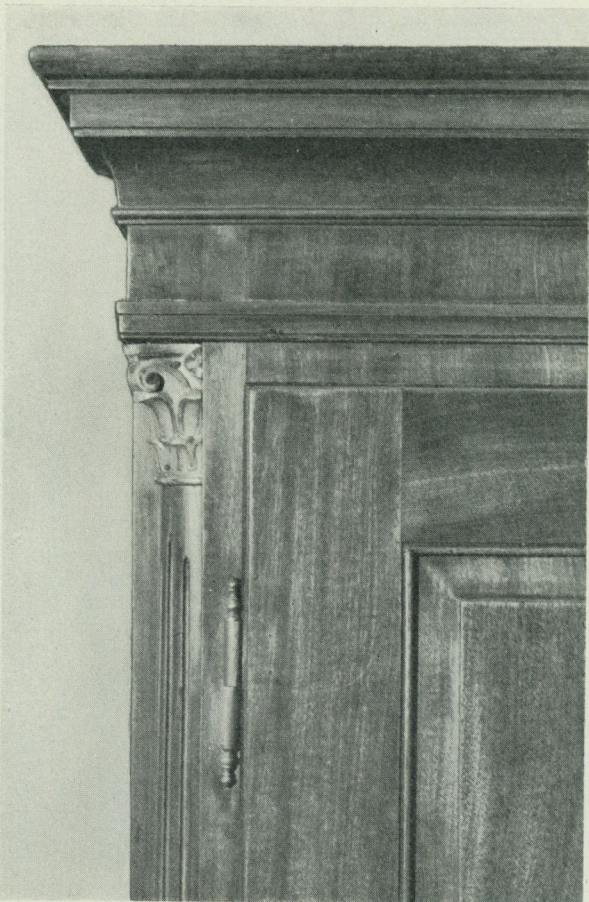


Fig. 3. Detalj av skrivskåpet fig. 1.

Den ovan omtalade gruppen av möbelritningar kom år 1887 till Nordiska Museet genom förmedling av d:r Artur Hazelius.<sup>1</sup> De

<sup>1</sup> Ritningarna äro i Nordiska Museet inventarieförda under n:r 58,724; gåva av klockaren P. H. Mortensen i Köpenhamn. Ritningarna finnas förtecknade som n:r 537—542 i katalogen över Röhsska Konstslöjdmuseets i Göteborg utställning av äldre svenska teckningar till rumsinredning och konstslöjd, dec. 1924—jan. 1925, vilken utställning sedermera var överflyttad till Nordiska Museet. År 1922 voro ett par av dessa ritningar utställda tillsammans med de här publicerade skåpen å nyförvärvsutställning inom Nordiska Museet.

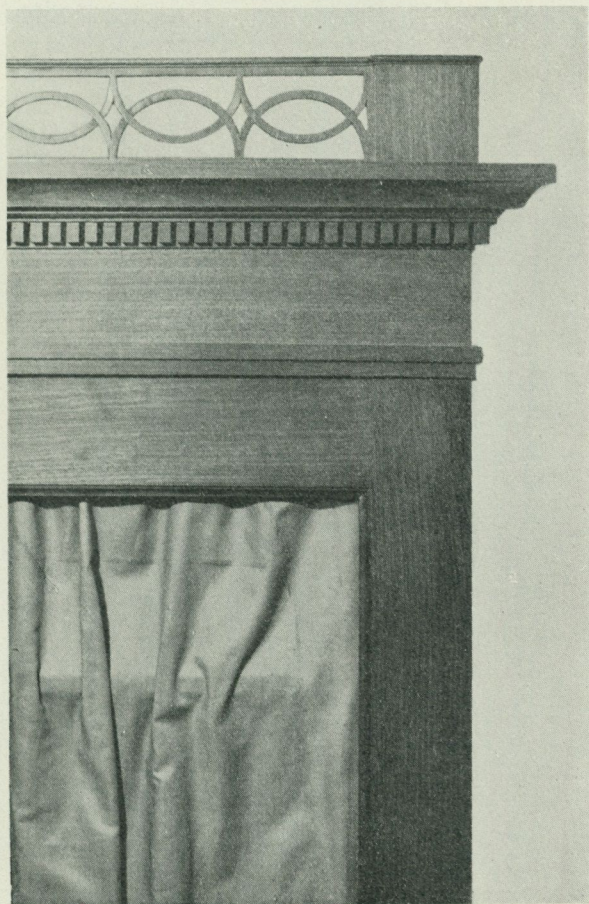


Fig. 4. Detalj av bokskåpet fig. 2.

na samtliga tjänat som mästestyckeritningar inför snickareämbetet i Köpenhamn och falla inom perioden 1779—1787. Flera bära ritningsförfattarens namn och datum för inlämnandet och äro vidare påskrivna dels av åldermannen och mästarna, dels av Det Kongelige Maler-, Billedhugger- og Bygnings-Academie. De sex ritningsbladen visa sammanlagt åtta skåp, alla variationer på samma schema som skåpet fig. 1, med byrå, snedklaff och överskåp med två dörrar. Överskåpens fasadindelning växlar hos de olika exemplaren; å ett

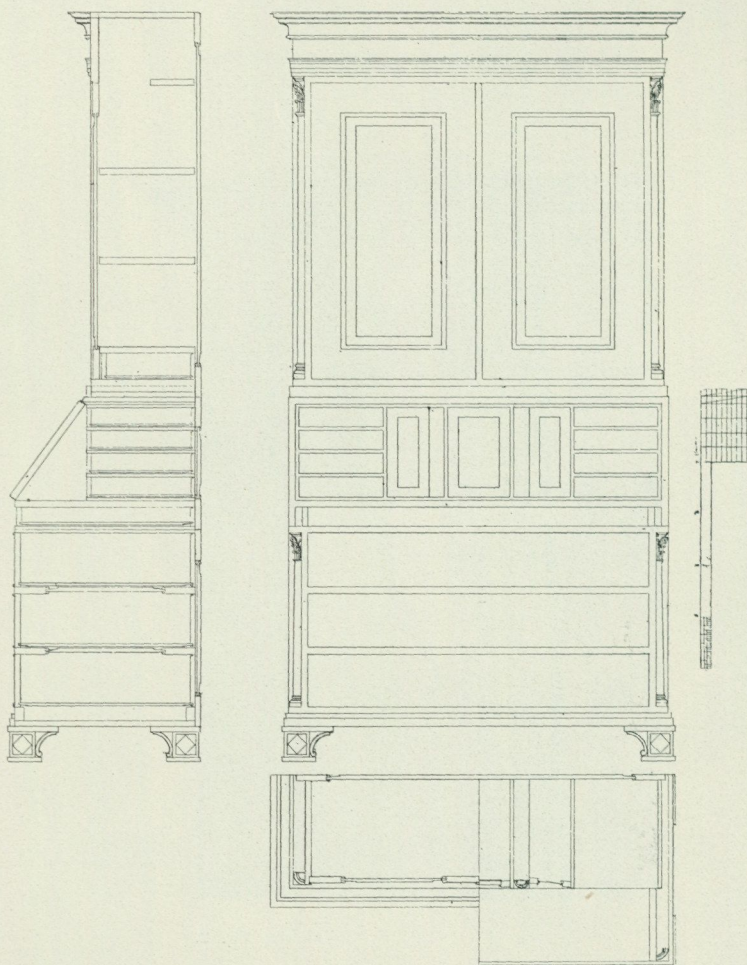


Fig. 5. Skrivskåp, mästestyckeritning i snickareämbetet i Köpenhamn, av Hans Sörensen Holm, daterad den 14 september 1785. Nord. M. 58,724.

förekomma de från barocktiden traditionella tre pilastrarna med korintiska kapital; å ett stå endast två dylika pilastrar ute vid hörnen; ett skåp har på motsvarande plats två hela fristående kolonner, under det att alla de övriga ha kvartskolonner i hörnen på samma sätt som skåpet fig. 1. Dylika förekomma också nästan regelbundet å underskåpens hörn.

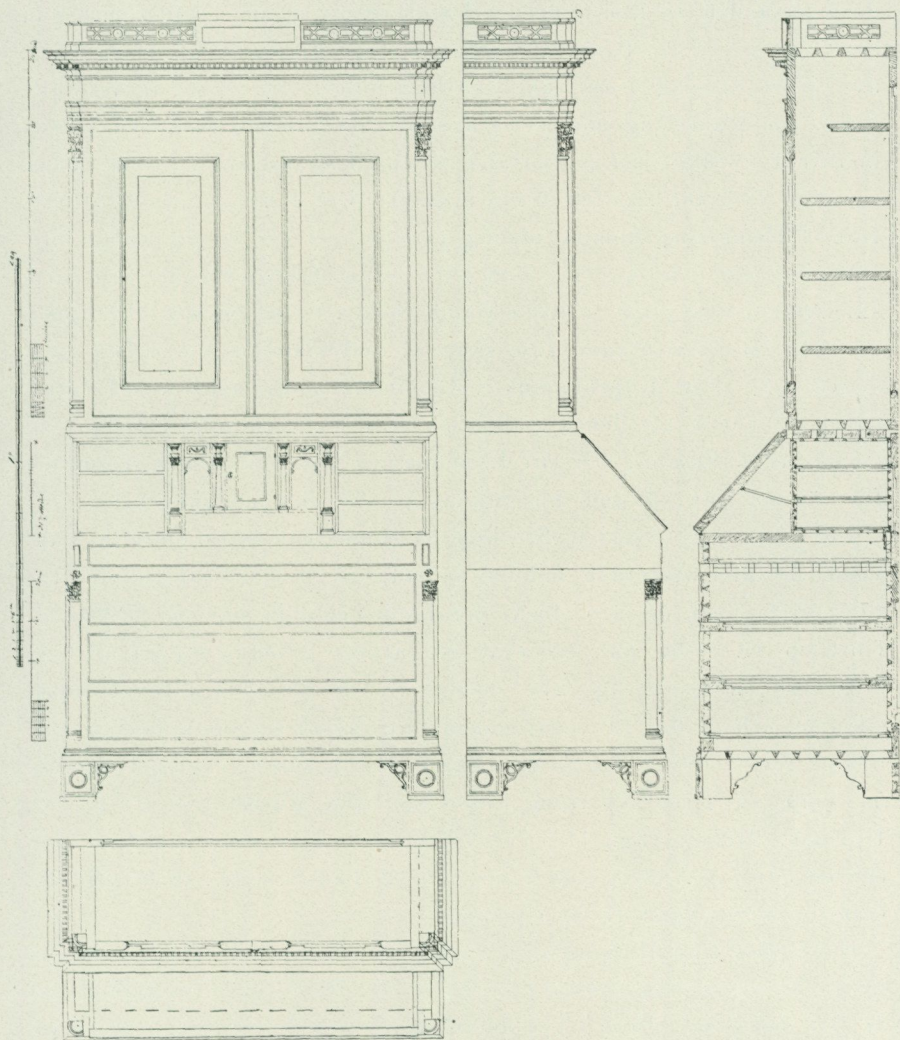


Fig. 6. Skrivskåp, mästestyckeritning i snickareämbetet i Köpenhamn, av Sören Michaelsen, daterad den 16 juli 1787. Nord. M. 58,724.

Här återges som fig. 5 den av de köpenhamnska skåpritningarna, som är närmast besläktad med skåpet från Hälsingborg. Överensstämmelsen är ju så stor som man gärna kan önska, och vissa av skåpets detaljer, såsom t. ex. fötternas form, återfinnas ännu trog-

nare på andra av ritningarna. Det framgår ej av ritningarna, som samtliga sakna skriftliga anvisningar om material och arbetsmetoder, av vilket träslag dessa skåp skulle utföras. Ej heller är det fullt klart, om dekorering med mässingslister är avsedd, ehuru en dubbel kontur å byrålådorna på flertalet ritningar synes antyda detta. Utan egentlig fara för misstag torde man emellertid kunna påstå, att det från Hälsingborg komna mahognyskåpet ger oss en kroppslig föreställning om den skåptyp, som på 1780-talet utgjorde det ordinarie snickaremästerstycket i Köpenhamn, och att den bevarade gruppen av mästerstyckeritningar avse skåp av materialet mahogny och mässingslister. För Köpenhamns vidkommande blir man alltså berättigad att påstå, att denna stilart är vederbörligen införd redan vid början av 1780-talet, och till Köpenhamns handels- och modeområde får väl, då lika väl som nu, räknas de skånska landskapen.<sup>1</sup>

För det övre Sverige, Stockholms snickareämbetes område, hänvisar flertalet daterade möbler av mahogny och mässingslister till 1790-talet, men de äro dock ingalunda okända här på 1780-talet. Gottlieb Iwersson har signerat ett arbete i denna stilart år 1787 (Fischer, Iwersson, fig. 21), men även en år 1784 daterad möbel (samma arbete fig. 19) visar ganska utpräglad sengustavianska stildrag. Av andra Stockholmsnickare kunna såsom exempel anföras en byrå av Erik Nyström 1788 (Nordiska Museet inv. n:r 93,879, Upmark, Möbler, fig. 110), ett skrivbord av samme mästare 1786 och en byrå av Anders Lundelius 1780 (de båda senare i konsthandeln, enligt anteckningar av G. Upmark).

Det andra från Hälsingborg komna skåpet, som här avbildas såsom fig. 2, är av en något senare karaktär än det ovan behandlade. Det är ett bokskåp, gjort i två delar med glasdörrar i det övre, grundare skåpet och slutna dörrar i det undre. De tunna, skarpa och ytterst knappa formerna antyda en senare period, likaså frånvaron av mässingsbeslag — nyckelskyltarna äro av vitt ben — och slut-

<sup>1</sup> Den bevarade serien av mästerstyckeritningar från Kristianstads snickareämbete, nu i Nordiska Museets skråarkiv, visar rokokoformer åren 1780 och 1782 samt sengustavianska former 1791, 1793, 1795 och 1796; men huru luckan under 1780-talet skall utfyllas visar ej detta material. Se J. BÖTTIGER, Ur studier till en svensk möbelhistoria, Svenska Slöjdföreningens tidskrift 1905, häfte 4.

ligen krönlistens tandsnitt. Men just krönet med sitt genombrutna ornament och sin förhöjda plint i mitten, som förefaller att vara det mest avancerade stildraget i möbelen, har sina fullt utbildade svarigheter på de köpenhamnska mästestyckeritningarna från 1780-talet å några av de där framställda skrivskåpen. Ett genombrutet krön finnes sålunda å en ritning från 1783 och dylikt med mittplint å två ritningar från 1787, av vilka den ena här återges i fig. 6. Denna ur kinesisk påverkan framgångna utsmyckningsart återfinnes å de sengustavianska möblerna även i de små genombrutna träkonsoler (jämför Upmark, Möbler, pl. LXVIII), som höra samman med stilens senare utvecklingsform.

---

## SMÄRRE MEDDELANDEN.

### PETER-HELÉNSTUGAN I SKÖVDE.

*Ett litet fornmuseum.*

På initiativ av den om forn- och hembygdsvården högt förtjänte majoren Eric Ugglå bildades förlidet år »Skövdeortens hembygds- och fornminnesförening». Föreningen, som redan genom samme initiativtagares medverkan kommit i besittning av en ganska vacker fornsamling, har innevarande sommar fått övertaga stadens äldsta byggnad, den s. k. Peter-Helénstugan, som etablerats till fornmuseum.

Peter-Helénstugan, belägen å tomten 47 inom äldre delen av Skövde, är enda kvarvarande byggnad efter den ödeläggande brand, som natten mellan den 11 och 12 september 1759 övergick Skövde och lade 55 av dess största och bästa gårdar i aska. När byggnaden timrades upp, torde ingen kunna avgöra. Antagligen var den redan vid nämnda stadsbrand kommen till respektabel ålder. Å tomtkartor från 1700-talet betecknas tomten med nr 44 Backen men har sedermera kommit att ingå i tomten nr 47 Hattmakaretomten. Såsom förste kände ägare till tomten finnes antecknad en tullskrivare Anders Grotte, men på 1820-talet har ägandeskapet övergått till rådmannen J. A. Helén, efter vilken benämningen Helénstomten kom i bruk.

Peter-Helénstugan äges sedan 1916 av Skövde stad och har under sommaren 1925, såsom ovan angivits, med dispositionsrätt överlämnats till Skövdeortens hembygds- och fornminnesförening. Husets längdriktning bildar sned vinkel mot gatulinjen, och till tomtplanen höra en humlegård och en del gammaldags blomsterodlingar. Stugan är uppförd av liggande timmer med korsknutar samt numera



Fig. 1. Peter-Helénstugan i Skövde.

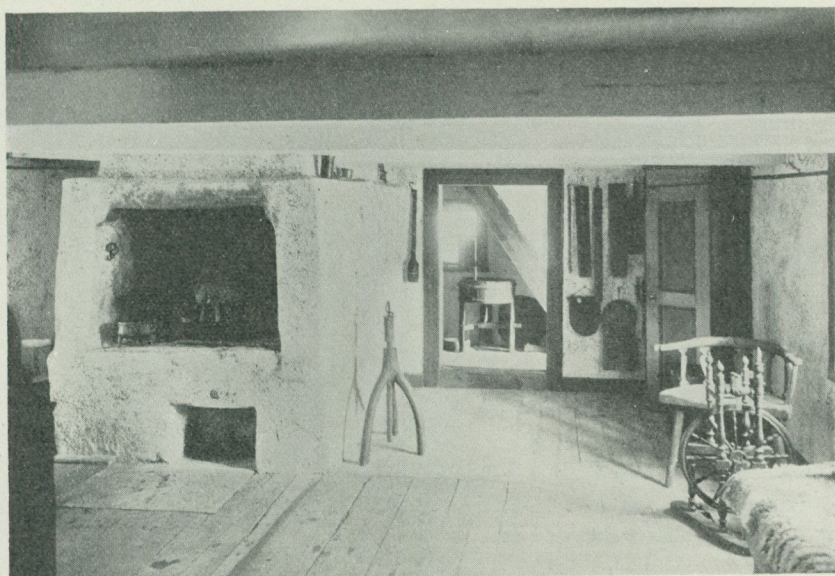


Fig. 2. Storstugan i Peter-Helénstugan.

brädfodrad. Från porten leder en stenbelagd gång, numera blottad men fordom dold under ett lager av jord, fram till »stora dörren». Sjelva stugan har rektangulär grundplan och omfattar förstuga, storstuga och framkammare. Från förstugan leder en smal trappa upp till vinden. I dessa rum och övriga utrymmen äro samlingar av möbler, husgeråd m. m. uppställda och ordnade.

Givetvis kan stugan med sitt blygsamma utrymme icke bereda plats åt några rikhaltigare samlingar, men förvärvet av både tomt och stuga är för Skövde fornminnesförening av största betydelse och står i synnerligen god samklang med föreningens uppgift i fråga om hembygds- och fornvård samt stugans egenskap av äldsta boningshus inom staden.

*Axel Th. Wahlström.*

## FRÅGOR.

*Stabbdansen.* I åtskilliga orter av Sverige och Norge samt i någon mån även Finland har vid bröllop (stundom ock i lekstugor) förekommit ett upptåg, varvid en *stubbe*, *stabbe*, *kubbe* eller *kabbe* (uttrycken variera) införts i stugan, där sedan dans och åtskilliga ceremonier utförts vid och på stubben. Denna folksed, som måste vara av hög ålder, är hittills inom vårt land egentligen känd från norra Västergötland, Mälardalen, norra Uppland, södra Gästrikland och Dalarna, samt dessutom från ett eller annat håll inom Värmland, norra Småland, Södermanland, Härjedalen och nordliga Norrbotten. Då det synes, som om spridningsförhållanden spelade en stor roll för utforskandet av ifrågavarande seds ursprungliga betydelse och innebörd, äro alla uppgifter i det hänseendet synnerligen välkomna. Men även detaljerade underrättelser om stubbupptågen (dessa växla nämligen avsevärt) äro, när tillförlitliga sådana kunna lämnas, särdeles önskliga och böra vara så utförliga som möjligt. Några huvudpunkter må här anbefallas till benäget uppmärksammande: Togs stubben direkt från skog och mark eller användes någon stubbe, som förut fanns i huset (event. huggstubben)?; Utfördes någon låtsad strid om stubben vid dennas införande och i så fall mellan vilka?; Pryddes stubben på något särskilt sätt?; Uppträdde någon såsom

ledare vid upptåget och i nära samband med stubben?; Var denne utklädd och huru, och vad kallades han?; Uppträdde några på stubben, och förtärde dessa därvid något?; Dansade man på, kring eller med stubben?; Erlades någon betalning på eller vid stubben?; Vad gjorde man sedan med stubben, när det egentliga upptåget var förbi?; Vart tog stubbupptågets arrangör vägen? — Då ifrågavarande sed mångenstädes avskaffats eller bortlagts så långt tillbaka i tiden, att nu levande personer sällan veta något därom, torde visitationshandlingar och sockenstämmoprotokoll (särskilt från 1600- och 1700-talen) undersökas. Glöm slutligen ej, då uppgiften härleder sig direkt från personligt håll, att taga reda på om eder sagesman eller någon av hans förfäder är inflyttad till orten, och i så fall varifrån. Även rent negativa svar hava, om de med visshet kunna givas, sitt stora värde.

Upptecknare torde hava godheten att sända sina uppgifter till Nordiska Museet. Arkivet för folklivsforskning. Stockholm 14.

*N. E. Hammarstedt.*

*Fällbänk* och *slagbänk*. Nordiska Museet önskar upplysning om vilka möbelformer, som burit namnen *fällbänk* och *slagbänk*, var dessa förekommit och hur de varit konstruerade. Fotografier och teckningar äro också mycket välkomna.

Det uppgives ibland att slagbänken ej sköts utan »slogs» ihop. Dylika hopfällbara sängformer av gammalt slag saknas ännu i museet, vadan det vore till mycket god hjälp om anvisningar lämnades till museet var sådana kunna erhållas. Detsamma gäller också liggsoffor utan utdrag men med uppfällbart lock.

Svar motses tacksamt till Nordiska Museet, Stockholm 14.

*Sigurd Erixon.*

**Rättelse.** I anmälan i Fataburens föreg. häfte av justitierådet *B. Wedbergs* bok *Lidingöliv* i gamla dar står s. 61, rad 9 nedifrån: »operadansösen Giovanna Bassi, förebilden till Almqvists Tintomara». De senare orden böra rättas till: »moder åt förebilden till» o. s. v., såsom det anmälda arbetet också tydligt framställer förhållandet. Förebildskapet inskränker sig för övrigt enligt författarens eget benägna meddelande till allenast börden. Att under denna förutsättning ej blott dottern utan även modern lämnat skaldens fantasi bidrag till utformandet av Tintomara-gestalten förefaller emellertid antagligt.

*N. E. H.*

## LITTERATUR.

### *Nordiska Museets publikationer.*

Ehuru Nordiska Museet alltjämt befinner sig i samlandets stadium och med nödvändighet måste rikta sin huvudsakliga kraft åt forskning, insamling och materialvård, bli kraven på vetenskaplig bearbetning och publicering alltmer trängande. Denna verksamhet har också under de senaste åren på allvar upptagits och kommer säkerligen att alltmer utvecklas. Först på detta sätt kan institutionen göra sina omfattande samlingar fruktbarande och vinna ett djupare inflytande på nutidens kulturliv. Det är redan en hel rad av arbeten, som utkommit under de sista åren, och då dessa ännu icke varit omnämnda i Fataburen, skola vi här med några ord presentera dem för tidskriftens läsare.

NILS KEYLAND, *Svensk allmogekost.*

*I. Vegetabilisk allmogekost.* Stockholm 1919. 240 sidor. Ursprungligt pris 25 kr. nu nedsatt till 15 kr.

*II. Animalisk allmogekost.* Stockholm 1919. 116 sidor. Ursprungligt pris 20 kr., nu nedsatt till 10 kr. Båda delarna sammanbundna 30 kr.

Författaren ger här en ingående och detaljrik redogörelse över födoämnenas tillredning hos svenska bönder. I särskilda kapitel behandlas brygd och brännvinsbränning. Arbetet är rikt illustrerat och innehåller en utomordentligt omfattande samling av matrecept från landets olika bygder, ehuru med särskild inriktning på förhållandena i Värmland. Det är det första stora verket i vårt land över denna betydelsefulla sida av vår folkkultur, och det är ett oundgängligt uppslagsverk för den etnografiska forskningen i Norden.

NILS KEYLAND, *Julbröd, julbockar och staffansång.* Stockholm 1919. 162 sidor. Ursprungligt pris 25 kr., nu nedsatt till 10 kr., bunden 12 kr.

Arbetet är en omfångsrik materialsamling, ordnad efter geografiska principer och ger överblick av julsederna i olika landskap.

Det är försett med 106 illustrationer, av vilka en del äro rent unika i sitt slag. De ge mången gång en konkretare föreställning om de gamla sedvänjorna vid denna helg än man skulle kunna tro numera vara möjligt. Åtskilliga härröra också från Skansen.

N. E. HAMMARSTEDT, *Svensk forntro och folksed i bild och ord*. Del I. Stockholm 1920. 60 sidor. Pris kr. 5:50, nu nedsatt till 2:50.

Den systematiska publicering av Nordiska Museets material, som på sistone kommit i gång, tog med detta arbete sin början. Det vill ge en kortfattad och konkret framställning av museets forntro-avdelning, där varje föremål är ett viktigt dokument till vårt folks kulturhistoria. Arbetet kan tjäna som förebild för vetenskaplig publicering av museimaterial. Förnämligare föremål avbildas och alla mera betydande skildras var för sig med angivande av allt vad man vet om dem, deras användning och innebörd, vartill komma detaljerade litteraturanvisningar. Föremålen äro sammanförda till grupper, var och en försedd med en orienterande inledning. I den utkomna volymen behandlas sådana ting, som ha samband med forntro och folksed i det dagliga livet. Fortsättning är att förvänta.

GERDA CEDERBLOM, *Svenska allmogedräkter*. Stockholm 1921. 79 text-sidor samt 48 färgplanscher och 48 bildsidor. Pris 18 kr., nu nedsatt till 10 kr.

Syftet med denna publikation är framförallt praktiskt. Den vill tjäna till ledning för det moderna arbetet på återupplivandet av det gamla dräktskicket men ger därutöver en god översikt av vår allmoges förnämligare festskrud i äldre tid. Genom den stora mängden av teckningar, med vars hjälp man i detalj kan följa snitt och ornament, fyller boken ett sedan länge känt behov i vår litteratur och är i detta avseende det enda i sitt slag. Det kompletterar på ett utmärkt sätt P. G. Wistrands äldre, mera för specialstudier avsedda »Svenska folkdräkter».

GERDA CEDERBLOM, *Svenska folklivsbilder*. Stockholm 1923. 40 sidor och 100 planscher, varav flera i färg. Pris 30 kr.

Konstnärernas insats i svensk kultur inskränker sig icke, såsom en eller annan konstälkare föreställer sig, till skapande av estetiska eller psykologiska värden, de hava också ibland åstadkommit ypperliga dokument för den kulturhistoriska forskningen, och det är en öppen fråga, vilket som för ett folk är det väsentligaste av dessa

två ting, som dock i goda fall låta sig förenas. Amanuensen Gerda Cederblom har här sammanfört ett urval ur sådana konstnärers alstring under 1800-talet och början på 1900-talet, som studerat svenskt folkliv och offrat något av sin egen personlighet för ett korrekt och konstnärligt återgivande av vad de hade framför sig. Det har blivit ett ståtligt bildgalleri, och det är med glädje och tacksamhet, som eftervärlden tager del av dessa för vår kulturhistoria ytterst betydelsefulla scener ur det förgångna, vilka ofta ge just det, som vi behöva för att få ett konkret begrepp om äldre svenskt folkliv och som endast på detta sätt kunnat bevaras. Man tvingas till att fråga sig om icke i vissa fall en omvärdering måste företagas i uppskattningen av en del konstnärers insatser under denna tid. Dalarna och Skåne ha varit mest älskade av konstnärerna, något som givetvis beror på att allmogekulturen i dessa bygder varit särskilt tilldragande ur estetisk synpunkt, men även många andra landskap äro företrädda på ett utmärkt sätt. En del provinser lysa helt med sin frånvaro. Huru skola sådana luckor förklaras? Knappast på brist på motiv utan snarare på avsaknaden av konstnärlig begåvning samt på lättja och likgiltighet. Ett arbete, som detta ger således mycket att lära och mycket att tänka på. De bygder, som omhuldats av konstnärerna, medan den gamla bondekulturen ännu stod i sitt flor, äga skatter, vars värden i detta bildgalleri framträda fullt tydligt. Det som nu närmast återstår att göra är att åstadkomma en liknande publikation rörande 1700-talet, den tid, då svenska konstnärer verkligen började vakna till medvetenhet om det land de hörde hemma i.

*Svensk byggnadskultur II: Studier i Göteborgs byggnadshistoria före 1814* av ARVID BÆCKSTRÖM. Stockholm 1923. 244 sidor och 111 planscher. Pris kr. 18.

Den serie kulturmonografier, vars första band utgjordes av Sigurd Erixons och Sven T. Kjellbergs arbete rörande Ronneby byggnadskultur, har med amanuensen Arvid Bäckströms doktorsavhandling vunnit ett betydelsefullt tillskott. Det är en »stadsbyggnadshistoria» i ordets vidsträcktaste bemärkelse och ger icke blott en arkitekturhistorisk skildring av vissa mera betydande byggnadsmonument utan går mera på djupet och behandlar stadens hela byggnadsväsen, dess organisation och allmänna förutsättningar och ger samtidigt en ingående skildring av den framstående arkitektsläkten Carlberg, som under en lång period ledde stadens utveckling på detta område. En så fullständig och på bred bas anlagd byggnadsmonografi har hittills icke utkommit rörande någon annan svensk stad, men först efter

en dylik systematiskt bedriven djupplöjning rörande de viktigare stadssamhällenas historia och efter en ordentlig inventering av deras kvarvarande äldre byggnadsbestånd kan en verklig kulturhistorisk översikt komma till stånd inom detta område. Därför betecknar detta arbete en stor vinning för svensk byggnadshistoria och det kan genom sin mångsidiga detaljbehandling och sina register även tjäna som en handbok i detta ämne.

*Vägledning genom avdelningen för de högre stånden.* Stockholm 1923. 144 sidor. Pris kr. 1: 50.

Denna katalog, som utgivits under redaktion av intendent SIGURD WALLIN, utgör en omarbetning och utvidgning av en äldre vägledning. Bland nyheter i densamma kan här omnämnas en omfattande och översiktlig litteraturförteckning rörande rumsinredningskonsten, konsthantverket och konstindustrien i Sverige under den nyare tiden. *Bilder från avdelningen för de högre stånden*, utgiven under redaktion av intendenten SIGURD WALLIN. Stockholm 1924. 44 helsidesplanscher. Pris 1 kr.

Denna volym är ett komplement till den ovan omnämnda vägledningen och ger en översikt i bild av högreståndsavdelningens förnämsta och mest typiska föremål och rumsinredningar. Uppställningen är kronologisk. Bilderna äro utförda i koppardjuptryck hos Nordisk rotogravyr.

*Svensk rokoko*, en samling stilprov ur Nordiska Museets avdelning för de högre stånden. Stockholm 1924. 71 textsidor och 48 planscher. Pris kr. 3: 75.

*Fredrik I:s tid*, sådan den representeras i Nordiska Museets avdelning för de högre stånden. Stockholm 1924. 55 textsidor och 37 planscher. Pris kr. 3.

*Karl Johans stilen*, ett urval av föremål från Nordiska Museets avdelning för de högre stånden. Stockholm 1924. 71 textsidor och 52 planscher. Pris kr. 3: 75.

Dessa tre volymer, som redigerats av intendenten SIGURD WALLIN och vars text författats av de olika tjänstemännen vid museets högreståndsavdelning, betecknar, jämte de från allmogearvdelningen härrörande och under samma år utkomna arbetena, genombrottet för den nya publikationsverksamhet, som under de senaste åren upptagits vid museet och som i hög grad befordrats genom den nya reproduktionsmetoden i koppardjuptryck. På detta sätt har det blivit möjligt att göra grupp efter grupp av museets rika samlingar kända för en

större allmänhet. Huvudvikten lägges på att föremålen själva skola tala genom stora, tydliga och förstklassiga bilder, vartill en kortare text knytes. Den här ifrågasvarande serien av »stilböcker» avser att ge en översiktlig bild av nyare tidens stilepoker, sådana dessa gestaltat sig hos de högre stånden i Sverige. Varje volym ägnas åt någon av dessa mer eller mindre fast avgränsade stilar, sådana de gjorde sig gällande i heminredningen, det förnämligare bohaget och den personliga utstyrelsen. I texten lämnas i populär form dels korta översikter av de olika stilarnas karaktär och historia i vårt land, dels förklaringar till varje föremål och redogörelser för de särskilda föremålsgruppernas historiska betydelse. Varje volym är ett helt för sig, men när serien blir fullständig kommer den att bli ett instruktivt uppslagsverk över svensk hemkultur och konstslöjd i gången tid.

*Södermanland i Nordiska Museet.* En översikt av den sörmländska allmogens kultur, utgiven av SIGURD ERIXON. Stockholm 1924. 60 sidor med 65 figurer. Pris kr. 3.

Samtidigt med ovannämnda stilböcker utkom en på likartat sätt illustrerad »landskapsbok». Medan den kronologiska indelningen är den naturligaste för högreståndskulturens material, är en gruppering efter geografiska synpunkter nödvändig för allmogeföremålen. Att landskapsindelningen här blivit följd, beror på praktiska skäl och har skett i anslutning till materialets uppställning inom museet. Arbetet avser att ge en översikt icke blott av museets sörmländska föremål utan också av hithörande arkivmaterial, med huvudvikten lagd på sådana företeelser, som belysa provinsens formkultur, medan sådant etnologiskt stoff, som ej äger betydelse ur konstnärliga synpunkter, blott omnämnes summariskt i en topografiskt ordnad redogörelse för hur de särskilda grupperna äro representerade inom museet. Texten har författats av intendenten Sigurd Erixon utom ifråga om dräkterna, som behandlats av amanuensen fröken Gerda Cederblom. Det är första gången i vårt land, som allmogekulturen på detta sätt fått komma till sin rätt genom illustrationer, som verkligen förmå framhäva föremålen konstnärliga egenskaper, och ehuru Södermanland icke äger en bondekonst av så förnämt slag, som en del andra provinser, finner man dock, att dessa kärnsvenska bygder besuttit en långt rikare och intressantare kultur än man vanligen gjort klart för sig, åtminstone ifråga om bostadsskick och dräkter.

Med en publikation som denna återskänker museet i andlig form åt de olika bygderna, vad det hämtat därifrån, och vill därmed på

ett effektivt sätt tjäna hembygdsintresset lika mycket som den allmänna folklivsforskningen.

*Bilder från Skansen. Hus och gårdar.* Stockholm 1924. 8 sidor text och 64 helsidsplanscher. Pris 3 kr.

De bilder, som här sammanförts, äro till större delen reproduktioner efter fotografier av C. G. Rosenberg och ge i konstnärlig form en översikt av de märkligaste anläggningarna på Skansen. Det är ett planschverk över den kulturhistoriska avdelningen med dess exteriörer och interiörer, och bilderna äro valda med särskilda hänsyn till hur dessa byggnadsmonument te sig under olika årstider. Verket är redigerat av avdelningens föreståndare, intendenten Sigurd Erixon, som också skrivit en översiktlig framställning över vad Skansen är och vad den vill ge samt samlingarnas karaktär och betydelse för svensk kulturhistoria. Bilderna äro utförda i koppardjuptryck och ställa åskådaren i en intim kontakt med de skatter, som här finnas hopbragta.

ERNST KLEIN, *Runö. Folklivet i en gammal svensk by.* J. A. Lindblads förlag. Uppsala 1924. 416 sidor och 174 figurer. Pris kr. 12: 50.

Medan Nordiska Museets bygdeundersökningar inom Sverige — med undantag av intendenten S. Erixons arbete »Skultuna bruks historia» — hittills endast publicerats i form av översiktliga uppsatser, har det svenska Runö i Rigaviken nu blivit föremål för en ingående monografi av amanuensen Ernst Klein. Den intressanta folkliga kulturen inom denna gamla svenskkoloni motiverar också till fullo den uppmärksamhet som nu ägnats däråt. Arbetet avser att ge en så vitt möjligt fullständig skildring av öns topografi, historia och folkliv och skänker en i hög grad konkret bild av detta egendomliga bysamhälle. Det rika och mångskiftande innehållet i denna bok kan njutas lika mycket av lekmän som av forskare.

*Vägledning genom Skansens kulturhistoriska avdelning,* av SIGURD ERIXON. Stockholm 1925. 186 sidor, 105 figurer. Pris kr. 1: 50.

År 1905 utgavs en vägledning över Skansen, författad av intendenten Axel Nilsson, vilken sedan utkom i ett flertal nya, utökade upplagor under redaktion av intendenten Nils Keyland. Den nya vägledning, som nu utgivits genom intendenten Sigurd Erixon, bygger till en del på de föregående, men har omdanats i enlighet med den nyare forskningens resultat, varjämte den gjorts överskåd-

ligare och mera praktisk. Samtidigt har den vuxit ut till en hel liten handbok över byggnadskulturens och bostadsskickets historia på vår landsbygd. Den skiljer sig också från föregångarna genom ett utökat och förbättrat illustrationsmaterial och en modernare utstyrelse.

*Führer durch Skansens kulturgeschichtliche Abteilung*, von SIGURD ERIXON. Stockholm 1925. 195 sidor och 105 figurer. Pris kr. 1: 75.

Under sommaren 1925 utkom en översättning till tyska av den kort förut utgivna svenska vägledningen, som den i allt väsentligt liknar.

*Führer durch die Sammlungen des Nordiska Museet*. Stockholm 1925. 101 sidor. Pris 2 kr.

Denna »Führer», som också utkom under sommaren 1925, är en översättning av den »Vägledning genom Nordiska Museets samtliga avdelningar», vars andra upplaga utgavs 1919 och som författats av olika tjänstemän vid museet.

EMELIE VON WALTERSTORFF, *Textilt bildverk*. Stockholm 1925. 110 textsidor, 128 planscher, av vilka hälften i färg. Pris kr. 50, i portfölj 54, bunden 58.

I detta arbete framlägges på ett överskådligt sätt det viktigaste av Nordiska Museets rika samlingar av allmogetextilier. Det är den förnämsta materialpublikation, som hittills utkommit i vårt land rörande den folkliga vävnadskonsten och fyller därmed en länge känd lucka i vår litteratur. En engelsk upplaga är under utgivning. Arbetet behandlas närmare på annat ställe i denna tidskrift.

*Från Nordiska Museets samlingar*. Bilder och studier tillägnade Gustaf Upmark på hans femtioårsdag den 13 mars 1925.

På den högtidsdag, som anges i ovanstående titel, överlämnades till Nordiska Museets styresman ett större planschverk med text av tjänstemännen vid Nordiska Museet och Livrustkammaren och med en dedikation, undertecknad av omkring 600 abonnenter. Arbetet är även tillgängligt i bokhandeln, men upplagan är mycket liten. Den torde dock räcka till för att alla viktigare svenska museer och bibliotek skola kunna förvärva detsamma. Till varje plansch — tryckt i koppardjuptryck — hör en beskrivande text.

Innehållet är följande: »Ruttak från Tynnelsö slott», av Sigurd Wallin. »Skänken från Kalmar gamla rådhuskällare», av Bertil

Waldén. »Prechtska speglar», av Arvid Bäckström. »Lassånasläden», av Gösta Berg. »Stockholms byggmästareämbetes låda», av Sune Ambrosiani. »Nils Dahlins gustavianska möbler», av Sigurd Wallin. »Kungsholmsglas», av Arvid Bäckström. »Odekorerade Mariebergsfajanser med lila-tonad glasyr», av Arvid Bäckström. »Hunden Fo i svenskt krukmakeri», av Nils Lithberg. »Japanska värjfasten i europeiska 1700-talsformer», av Rudolf Cederström. »Svärdfejarnas bönhaseri inom guldsmedsyrket», av Georg W. Fleetwood. »Ståletsarna vid Wira bruk», av Gösta Malmberg. »Svenskt bokband från år 1635», av Visen Lewin. »1600-talets duk och disk», av Gerda Cederblom. »Täcken med applikationsbroderier från den yngre Vasatiden», av Anna Lewin. »Flamskvävda bänkekläden», av Emelie von Walterstorff. »Stickad manströja från Delsbo», av Anna Rudbeck. »Silvret på lappdräkterna», av Ernst Klein. »Kronstänger», av Sigurd Erixon. »Vår tidigaste daterade renässansstol», av Sven T. Kjellberg. »Blekingestolar», av Sigfrid Svensson. »Övergångsstilen i dalamåleriet», av Sigurd Erixon. »Faktverktygen i hattmakareyrket», av Torsten Lenk. »Julkakor — solbilder», av N. E. Hammarstedt. »Halmkrona från Wormsö», av Laura Stridsberg. »Julstakar och Julträd», av Louise Hagberg. »Fritz von Dardels folklivsbilder», av Ragnhild Bergström.

Publikationen är såväl i fråga om reproduktioner som typografisk utstyrsel en av de förnämsta, som någonsin utgått från Nordiska Museet.

*Skrifter utgivna till Göteborgs stads trehundraårs jubileum genom jubileumsutställningens publikationskommitté.*

XIX. VALDEMAR HANESON och KARL RENCKE, *Bohusfisket*. Göteborg 1923. 318 sidor och 237 figurer. Pris 18 kr.

Medan Göteborgs jubileumsutställning måste räknas som den mest glansfulla och fullödiga kulturmönstring, som någonsin förekommit i vårt land såsom jubileumsmanifestation, väl värd att minnas och tjäna som förebild, tyckes publikationsfrågan vid detta celebra tillfälle ej ha blivit fullt lyckligt löst. Det väldiga forsknings- och insamlingsarbete, som utfördes i samband med utställningens förberedelser, synes endast till en obetydlig del komma att utnyttjas i tryck, och ännu ett par år efter utställningens stängning saknas en hel rad av de verk, som planerades till jubileumsåret, och rörande

själva utställningen har man ännu endast en del specialskrifter och mera periferiska redogörelser att hålla sig till. Några planschverk, som kunde komplettera de vanligen ytterst kortfattade katalogerna och vägledningarna, ha icke heller utkommit. Det är att hoppas, att dessa luckor fyllas och att detta må ske snart, ty tiden flyter fort, när det är fråga om utställningar och därmed sammanhörande frågor. Då det gäller kulturhistoria betecknar denna utställning ett genombrott för nyare, vidsyntare och mera djuptänkta synpunkter än som förut fått göra sig gällande och därför är det ett allmänt — icke blott svenskt — intresse, att man gör allt för att fasthålla vad som vunnits och att den gamla slenterianmässiga utställningstypen utan historisk fördjupning ej måtte vinna övertaget igen.

Med så mycket större glädje tager man under dessa omständigheter del av de arbeten, som planerats och utförts i enlighet med de krav, som utställningens egen kulturella standard angiver. Dit hör utan gensägelse arbetet om Bohusfisket, som har den dubbla förtjänsten, att det historiskt utreder en näringsgren, som varit intimt förbunden med Göteborgs utveckling, och ger en vetenskaplig framställning av en viktig del av själva utställningen och resultaten av de forskningar, som förberedde denna. Arbetet utgöres av två avdelningar. Den första, författad av fil. lic. Valdemar Haneson, ger en historisk-statistisk översikt av bohusfisket alltifrån Göteborgs grundläggning och fram till våra dagar. Den andra och mera omfattande delen är en etnografiskt rikt givande »yrkesteknisk framställning», författad av amanuensen vid utställningens fiskerihistoriska avdelning fil. mag. Karl Rencke. Detta senare arbete, som onekligen är det mest betydande i volymen, är jämte S. Ekmans framställning om Norrlands jakt och fiske den mest vägande etnografiska skildring av fiskerinäringen, som vårt land äger. Den är rikt illustrerad, konkret och systematisk och till en del också historisk. Den terminologiska sidan av ämnet är lika grundligt uppmärksammat som den tekniska och därtill kommer, att även den kulturhistoriska miljö, som det här är fråga om, ställts i samband med materialet i övrigt. Arbetet måste därför framhävas såsom ett mycket värdefullt tillskott till vår etnologiska litteratur och det visar klart, vad Göteborgsutställningen verkligen uträttat för svensk självkänedom.

IX. GÖSTA BODMAN, *Göteborgs äldre industri*. Göteborg 1923. 383 sidor. Pris 24 kr.

Ett annat för den kulturhistoriska och ekonomiska forskningen synnerligen givande verk inom samma serie är professor Gösta Bodmans redogörelse för Göteborgs äldre industrier. Det är ett

betydande arbete, som ligger blott och bårt i de statistiska tabeller och beräkningar, som bilda stommen i denna med stor mångsidighet, lärdom och friskt humör gjorda framställning av Göteborgs ylle-, tobaks- och sockerindustrier från deras första framträdande och intill våra dagar. Volymen inledes med en allmän historisk översikt över alla Göteborgs industrier. Önskligt hade visserligen varit, att Göteborgsindustriens rent yrkestekniska sida också blivit behandlad i anslutning till de väldiga samlingarna på utställningens industrihistoriska avdelning — detta i analogi till vad som skett i fråga om fisket — men oavsett att detta önskemål ej nu blivit uppfyllt, måste man vara mycket tacksam för vad som redan givits, ty en utredning, som den professor Bodman presterat, är något, som helst bör föregå den tekniskt historiska framställningen av ämnet. För övrigt finnes i denna skildring så mycket insprängt, som direkt belyser även den tekniska sidan, att mycket arbete även här är undangjort. Den industrihistoriska forskningen har vunnit ett synnerligen respektabelt tillskott genom detta verk, som förvisso är förtjänt av uppmärksamhet långt utanför de speciellt fack- eller ortsintresserade läsarnas krets.

S. E.

GÖSTA BODMAN, *Fabriker och industrier i det gamla Göteborg*. 415 sidor. Wettergren & Kerbers förlag, Göteborg 1925.

De fabriksgrenar, som ej närmare behandlades i föregående arbete, ha senare blivit skildrade i en fortsättningsvolym, varigenom den göteborgska industriens historia, sådan den av professor Bodman planerats, nu föreligger färdig i avslutat skick. Här belysas sålunda sådana industrigrupper som bomull, siden, linne, papper, glas, läder m. m. Samma omdöme, som ovan uttalats om den volym, som ingick i Göteborgs jubileumspublikationer, gäller även om denna.

S. E.

THEODOR TUFVESSON, *I kärra och kare genom gångna tider*. A. B. Framtidens bokförlag, Malmö 1923. 143 sidor. Med klippta silhuetter av Oskar Antonsson. Pris 5 kr.

Det är en samling skisser av blandat litteratur- och kulturhistoriskt innehåll, som författaren här sammanfört. De präglas av ett älskvärt humör, en minnesgodhet och en förståelse för människor och förhållanden i de sydsånska bygder, där författaren vuxit upp, som måste väcka intresse även hos den, som endast känner denna miljö mera på avstånd. Det finnes också en mängd iakttagelser och

notiser, som äro av värde ur rent etnologisk synpunkt. Dit höra till exempel minnena från midsommar och jul i »Österlen». Allt som allt är denna bok ett sympatiskt uttryck för nutida hembygds-historia.

S. E.

*Berättelse om Bara härad 1775, författad av prosten Niclas Olof Lönquist.* Med efterskrift och anmärkningar utgiven av GUNNAR CARLQUIST, Lund 1924. Bara härads hembygdsförenings förlag. 31 sidor. Pris 3 kr.

När Bara härads hembygdsförening kan börja sin publikations-verksamhet med en skrift av detta slag är den förvisso att gratulera. Det är en ypperlig folklivsskildring, som härmed framlagts för offentligheten, och förste bibliotekarien Gunnar Carlquists efterskrift och anmärkningar äro ävenledes synnerligen givande och instruktiva. Prosten Lönquists arbete hör till den för svensk folklivskänedom grundläggande serie av »beskrivningar om svenska allmogen», som inspirerades av »pagehovmästaren» Frans Westerdahl och som 1774 fick sitt första och — under 1700-talet enda — i tryck synliga resultat i kyrkoherden Johannes Gaslanders berömda arbete »Allmogens i Wästbo sinnelag, seder, m. m.». Först i vår tid ha de skildringar, som tillkommo under samma inflytande men förblivit liggande i manuskript, uppskattats till sitt fulla värde. Början gjordes av N. E. Hammarstedt, som i »Bidrag till vår odlings hävder» år 1899 utgav J. P. Wallensteens skildring av Danderyds pastorat och närmast efter denna kommer nu Barabeskrivningen. En fjärde monografi är den över allmogen i Munktorps prosteri i Västmanland, författad av prosten Andreas Axelsson därstädes och som för närvarande håller på att tryckas i Västmanlands fornminnesförenings årsskrift och som utgives av undertecknad. En femte skildring av samma art är prosten Jacob Boethius över Grangärde socken i Dalarna, vilken alltjämt är otryckt. Betydelsen utav att dessa verk uppsårats och utgivas kan icke nog uppskattas. Den här ifrågavarande skildringen av befolkningen i Bara härad är av samma gedigna karaktär som de övriga, och av särskilt värde är, att bidraget nu kommer från Skåne, då de övriga representera helt andra bygder. Sedan nu Skåne, Småland, Uppland, Västmanland och Dalarna blivit belysta genom var sitt stickprov av detta slag, ville man nästan hoppas på fortsatta upptäckter och allra helst, att någon skildring från Norrland och västra Sverige komme i dagen.

S. E.

*Folkdiktning från Bara härad*, insamlad av PER ANDERSSON och INGEMAR INGERS. Bara härads hembygdsförenings förlag. Lund 1925. 83 sidor. Pris 5 kr.

Den serie av »Bidrag till Bara härads beskrivning», som så vackert börjades med prosten Lönquists berättelse, har sedan fortsatt, och detta är volym 3. Det är en materialsamling, omfattande 60 stycken folkvisor, en del med tillhörande musikuppteckningar, vidare ett antal enkelstrofer och rim samt gåtor, »paschaser», ordspråk och talesätt. De senare anförs i dialekt, folkvisorna i mera riksspråksartad form. En del kortare »anmärkningar» ha av utgivarna anknutits till visorna. Det är en utmärkt »hembygdsbok» och ett värdigt bidrag till denna bygds fortsatta utforskning.

S. E.

EMELIE VON WALTERSTORFF, *Textilt bildverk*. 110 textsidor, 128 planschidor, därav hälften i färg. Reproduktionerna utförda av A.-B. Grohmann & Eichelberg. Stockholm 1925. Pris 50 kr., i portfölj 54 kr., bunden 58 kr.

På olika sätt har den textila forskningen i vårt land nu fått ett stort material till sitt förfogande: museerna ha skaffat sig stora textilsamlingar, otaliga hemslöjdsutställningar ha anordnats, Lilli Zickerman har oförtrutet bedrivit sin registreringsverksamhet. Tack vare detta material har redan vunnits en rätt stor klarhet över de olika typerna och deras utbredning, och forskningen kan nu ta upp till undersökning mera djupgående frågor. Specialproblem på det textila området ha också behandlats av olika kännare i mindre uppsatser, främst publicerade i tidskrifterna *Fataburen* och *Fornvännen*. I *Textilt bildverk* har amanuensen fröken E. von Walterstorff nu lämnat en utförlig undersökning av våra textilier. Det är ett urval av Nordiska Museets rika samlingar, som här återgivits och behandlats.

I förordet säges det, att bildverket »vill tjäna som grundval för den textila undervisningen samtidigt som det vill vara en materialsamling för fackforskningen». Det är en oerhörd blygsamhet i dessa ord. *Textilt bildverk* är dock ingen vanlig »vävbok», och för forskningen är dess betydelse vida större än den att vara en materialsamling. Givetvis är boken av stort värde för det praktiska arbetet. Den är försedd med ett rikt antal instruktiva vävnads- och söm-diagram och för varje vävnad är arbetssättet behandlat. Men den innehåller också mycket mer. Varje vävnadsslag inledes med en översikt, där teknikens utbredning, benämning och variation anges, och där utländskt material är indraget till jämförelse.

Det har varit allmänt antaget, att det fanns ett visst samband mellan mönstren i vår allmogeslöjd och den österländska ornamentiken. Men någon utförlig undersökning har icke gjorts förrän av fröken von Walterstorff i det föreliggande arbetet. Hon har gått igenom den rika utländska litteratur, som finns om forntida och medeltida vävnader, och för mönster efter mönster antecknat de motsvarigheter hon där funnit till de svenska. Det är ett storartat resultat, som är framlagt i en mycket anspråkslös form. Till mönstren i en skånsk rödlakansdyna t. ex. finner fröken v. Walterstorff paralleller i Egypten och Bysanz, i en jämtländsk kyrkbonad och i en norsk flamsk vävnad, och allt detta säges på ett par rader. Men det är skada att förf. icke länkat så många konstaterade fakta in i ett sammanhang. Så söker man förgäves en antydning om hur den rika orientaliska och kontinentaleuropeiska ornamentikkatten kommit att upptagas i den svenska allmogeslöjdens produkter. Förmedlandet har väl till stor del skett genom de medeltida kyrkliga textilierna, och kännedom av vad som i den vägen importerats hit är givetvis av stort intresse. Vid en bohuslänsk vävnad (bild 4) uppräknar författarinnan paralleller till huvudmotivet där, dubbelörnen, från Iran, Bagdad, Spanien etc., men nämner däremot inte, att motivet med närstående utformning t. ex. förekommer på en mässhake i Skara från 1200-talet.<sup>1</sup>

Ibland kan ett motiv generaliseras i alltför hög grad. Så säges (bild 173), i fråga om en vävnad från Hälsingland, att »fåglar på ömse sidor om ett träd hör till de vanligare mönstren i äldre svensk textilkonst», varefter uppräknas en mängd exempel på detta motiv från in- och utlandet. Men som professor Sirelius framhållit i sin bok om Finlands ryor måste ett ornament studeras i sina detaljer. Trots samma ursprung kan det i sina olika former på skilda vägar ha kommit in i våra textilier. Mönstret i nyss nämnda vävnad möter man redan i en finsk, senmedeltida kyrkbonad.<sup>2</sup>

Fröken von Walterstorff har tydligen en bestämd motvilja att röra sig på spekulativ mark. Det förvånar därför mycket, när man i hennes bok träffar på ett par citat av en skånsk — om teknikens utforskning högt förtjänt — textilkännarens funderingar om »bygdeslöjd och forntidskult». Det gäller Maria Collin, som i flera uppsatser bl. a. behandlat de drättar i dukagång, som äro så karakteristiska för sydöstra Skåne. Fröken von Walterstorff hänvisar till

<sup>1</sup> E. Fischer, Västergötlands kyrkliga konst under medeltiden, sid. 144.

<sup>2</sup> U. T. Sirelius, Finlands ryor, sid. 114.

källskrifterna, och där möter man den uppfattningen, att »drätterna av denna typ återgiva dioskureernas kultapparat, att de båda gestalterna över kultbygget föreställa det heliga brödraparet, att ynglingarna till häst med en kvist i hatten äro deltagare i ett ryttartåg och att raden av kvinnor med ljus i händerna åskådliggöra någon till riten hörande dans».<sup>1</sup> En sådan tolkning saknar religionshistoriskt varje grundval. Men oavsett detta vittnar det om en viss oförståelse för textilmönstrens liv att sammanställa dessa vävnaders bildinnehåll och låta det berätta om tempelfester och processioner. Formelt står citatet oemotsagt i fröken von Walterstorffs bok, men det motsäges redan av inledningens ord om hur mönster utvecklas, omformas och nydiktas. Det bör kanske anmärkas att de omnämnda jungfrurna ingenting ha med tvillingarna att göra utan äro de, som i bibeln nämnas de visa och de fåvitska. Och mannen ytterst i raden är »oljosäljaren», som är en vanlig figur i de målade bonaderna, och där denna beteckning ibland är utsatt.<sup>2</sup> Och de ridande männen äro kanske en mångdubbling av heliga tre konungar.

Fröken von Walterstorff har ett rent etnografiskt intresse för sitt studieobjekt. Det visar de anteckningar hon gjort angående textiliernas användning. Eftersom textilstudiet på många håll sker av rent praktiska skäl ligger det nära till hands att traditionen om föremålen föga uppmärksammas. Man har härvidlag begått beklagliga underlåtenhetssynder. Alla traditioner om textiliernas användning förtjäna att noggrant tillvaratagas: de kunna ge goda bidrag till kännedomen om vår heminredning och våra allmogedräkter. Se t. ex. redogörelsen för ett bordtäckte från Hälsingland (bild 89). Intressant är också notisen vid ett upphämtatäcke från Urshults sn i Småland (bild 83), att sådana tillverkades där för att säljas av västgötar.

Såväl textilforskaren som textilälskaren i allmänhet kan vara tacksamma för det nya bildverket. Det är en ypperlig handbok och en vacker samling konstverk.

*Sigfrid Svensson.*

<sup>1</sup> Bildvävnaderna från Övre-Hogdal och Skog, Fornvännen 1923.

<sup>2</sup> T. ex. nr 63,257 a i Nord. M.

## TILL ANMÄLAN INSÄNDA BÖCKER (1924—1925).

- Från G. Tisells tekniska förlag:  
Sveriges kyrkor. Uppland. Bd 1, h. 1; Värmland. Bd 1, h. 1, 2; Stockholms kyrkor. Bd 5, h. 5; Gotland. Bd 1, h. 2. Stockholm 1924—25.
- Från Åhlén & Åkerlunds förlag:  
FORSSLUND, K. E., Med Dalälven från källorna till havet. Del 2, bok 1—4. Stockholm 1924—25.
- Från Västsvenska folkminnesföreningen:  
ARILL, D., Tro, sed och sägen. Folkminnen. Göteborg 1924.  
Redogörelse för femte arbetsåret  $\frac{1}{9}$ — $\frac{31}{8}$  1924. Särtryck.
- Från P. A. Norstedt & Söner:  
WEBBERG, B., Lidingöliv i gamla dar. Stockholm 1924.  
Lidingön i våra dagar. Stockholm 1925.
- NILSSON, M. P:n, Festdagar och vardagar. Stockholm 1925.
- Från Buchhandlung Helbing und Lichtenhahn, Basel:  
RÜTMEYER, L., Urethnographie der Schweiz. Bd 16. Bäle 1924.
- Från C. W. K. Gleerup, Lund:  
BARCHEUS, A. G., Underrättelser angående lantushållningen i Halland. Utg. av B. Möller. Lund 1924.
- Från Förlagsaktiebolaget Otava, Helsingfors:  
SIRELIUS, U. T., Finlands ryor. Helsingfors 1924.
- Från H. Aschehoug & Co., Köbenhavn:  
UHRSKOV, A., Nordsjællandsk Folkeliv. 1—5. Köbenhavn 1921—24.
- Från bokförlaget Natur och Kultur:  
FRAZER, J. G., Den gyllene grenen. Övers. av E. Klein. D. 1. Stockholm 1925.
- Från Nutidens förlag:  
SAXON, J. L., Rart folk. Fyra berättelser på närkengska. Stockholm 1925.  
> > Den äldsta närkesbeskrivningen. 2 uppl. Stockholm 1925.
- Från Wettergren & Kerbers förlag, Göteborg:  
ARILL, D., LINDROTH, HJ., LINDÄLV E., Halländsk bygdekultur. Göteborg 1925.
- Från Universitetsbiblioteket i Uppsala:  
LEVANDER, L., Dalmålet. Beskrivning och historia. 1. Uppsala 1925.
- Från Kunstindustrimuseet i Kristiania:  
Beretning om dess virksomhed 1923—1924.
- Från K. Vitterhets-, historie- och antikvitetsakademien:  
Fornvännen 1924: 1—5, 1925: 1.
- Från författarne:  
AALL, H., Arbeide og ordning i kulturhistoriske museer. Oslo 1925.  
FURUSKOG, J., De Värmländska järnbruken. Filipstad 1924.
- Från Göteborgs litografiska aktiebolag:  
HEGARDT, HANNA, Studier i västsvensk kyrklig konst. Göteborg 1923.
- Från utgivarene:  
Ölme härads dombok 1629—1650 utg. av A. E. Löv. Kristinehamn 1921.  
LÖNQVIST, N. O., Berättelse om Bara härad 1775. Lund 1924.  
Tidskrift för konsvetenskap. Årg. 1923/24 o. 1924/25: 1—3. Lund.  
Bidrag till Bara härads beskrivning. 3. Lund 1925.

NORDISKA MUSEET

# FATABUREN

KULTURHISTORISK TIDSKRIFT

UTGIVEN AV

GUSTAF UPMARK

NORDISKA MUSEETS STYRESMAN

1925



STOCKHOLM 1925

KUNGL. BOKTRYCKERIET. P. A. NORSTEDT & SÖNER

250388



Redaktion:

Gustaf Upmark. Visen Lewin.

## I N N E H Å L L.

	Sid.
ALTHIN, TORSTEN, Nordiska Museets modell av Ljusne masugn . . .	121
CNATTINGIUS, BENGT, En notis om Vingåkersdräkten 1794 . . . . .	42
Tillägg till samma uppsats av GERDA CEDERBLOM . . . . .	44
ERIKSSON, MANNE, Bondeliv i norra Uppland vid mitten av förra århundradet. Materiell kultur . . . . .	65
HAMMARSTEDT, N. E., Nils Keyland. Några ord om hans vetenskapliga verksamhet . . . . .	25
Bibliografi över N. Keylands etnologiska författarskap . . . . .	29
JUNGNER, AMANDA, Bröllopsupptåg på Västgötaslätten från mitten av förra århundradet . . . . .	37
KEYLAND, NILS, Några olika sätt att bränna tjära. Bilder och anteckningar från västra Värmland . . . . .	1
LITHBERG, NILS, De kulturhistoriska museerna i Sverige 1921—1923. Sekreterarens berättelse vid Svenska museimannaföreningens årsmöte i Karlskrona den 12 juni 1925 . . . . .	46
NORDÉN, ARTHUR, Ett lerkärleksfynd från Norrköping . . . . .	34
WAHLSTRÖM, AXEL TH., Peter Helénstugan i Skövde. Ett litet forn-museum . . . . .	150
WALLIN, SIGURD, »Sengustavianska» möbler från Syd-Sverige eller Danmark . . . . .	140

### *Litteratur:*

Berättelse om Bara härad 1775, författad av prosten Niclas Olof Lönquist. Med efterskrift och anmärkningar utgiven av G. Carlquist. Lund 1924. Av S. E. . . . .	164
BODMAN, G., Göteborgs äldre industri. Göteborg 1923. (Skrifter utg. till Göteborgs stads trehundraårs jubileum.) Av S. E. . . . .	162
— Fabriker och industrier i det gamla Göteborg. Göteborg 1925 . . . . .	163
Det svenska Finland, under medverkan av fackmän utgivet av G. Nikander. 3 bd. Helsingfors 1919—1923. Av N. E. H. . . . .	56

	Sid.
Folkdiktning från Bara härad, insamlad av Per Andersson och I. Ingers. Bara härads hembygdsförenings förlag. Lund 1925. Av S. E. . . . .	165
HANESON, V., OCH RENCKE, K., Bohusfisket. Göteborg 1923. (Skrifter utg. till Göteborgs stads trehundra års jubileum.) Av S. E. . . . .	161
KARSTEN, R., Naturfolkens religion. (Natur och kultur nr 27.) Helsingfors 1923. Av N. E. H. . . . .	54
LINDBLOM, G., De geografiska upptäckternas historia. 3. Afrika. Del 1. Stockholm 1924. Av N. E. H. . . . .	63
MOLÆ CHARTARLÆ SUECANÆ. Svenska Pappersbruksföreningens tjugofemårskrift. Stockholm 1923. Av Torsten Althin . . . . .	56
SANDBERG, H., Sång och arbetsglädje. Folkvisor och arbetssånger. Stockholm 1922. Del 1 och 2. Text och musik. Av L. Stg . . . . .	62
STORAKER, JOH. TH., Elementerne i den norske folketro (Storakers samlinger IV) ved N. Lid. Kristiania 1924. Av N. E. H. . . . .	64
TUFVÉSSON, T., I kärra och karet genom gångna tider. Malmö 1923. Av S. E. . . . .	163
VON WALTERSTORFF, EMELEIE, Textilt bildverk. Stockholm 1925. Av Sigfrid Svensson . . . . .	165
WEDBERG, B., Lidingöliv i gamla dar. Stockholm 1924. Av N. E. H. . . . .	60
Nordiska Museets publikationer (1918—1925) . . . . .	154
Frågor: om Stabbdansen s. 152 och om Fållbänk och slagbänk s. 153. <i>Rättelse</i> s. 153.	
Till anmälan insända arbeten s. 168.	

---

### Bilagor.

- Redogörelse för Nordiska Museets utveckling och förvaltning år 1924.  
Redogörelse för Livrustkammarens och därmed förenade samlingars utveckling och förvaltning år 1924.
-

Gåvor till Nordiska Museet från landsorten insändas under adress Nordiska Museet, Stockholm. I Stockholm kunna de inlämnas antingen i museet eller å Skansen, Djurgården. Vid varje föremål böra fyndort och givarens namn, titel och adress samt i övrigt varje upplysning, som kan lämnas om föremålets historia eller användning, så fullständigt och tydligt som möjligt angivas.

Fotografier av kulturhistoriskt, etnografiskt och arkeologiskt intresse (byggnader och byggnadsdetaljer, husgeråd, dräkter, utövändet av lantliga sysslor och hemslöjd, idrotter och lekar, forntroföremål o. s. v.) mottagas med tacksamhet av Nordiska Museet.

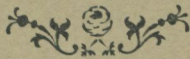
Uppteckningar om levnadssätt, sysslor och bruk i äldre tider samt om folkseder, lekar, forntro och vidskepelser, sägner o. s. v. äro likaledes särdeles välkomna bidrag till museets arkiv för svensk folkkänedom.

---

Författare och förläggare, som önska böcker och uppsatser anmälda eller omnämnda i tidskriften, behagade insända dem under adress *Nordiska Museet*, Stockholm 14. Manuskript, meddelanden och uppgifter insändas under samma adress.

Fataburen utkommer med 4 häften årligen och åtföljes dessutom av en redogörelse för museets förvaltning.

Tidskriften kostar i bokhandeln och på posten 10 kr. för årgång. Lösa häften säljas i mån av tillgång för 3 kr. Till de ledamöter i Samfundet för Nordiska Museets främjande, som äro bosatta utom Stockholm, utdelas tidskriften gratis. I huvudstaden boende ledamöter kunna erhålla tidskriften till halva boklåspriset vid rekvisition genom museets expedition å Skansen.



STOCKHOLM 1925. KUNGL. BOKTRYCKERIET. P. A. NORSTEDT & SÖNNER. 250388