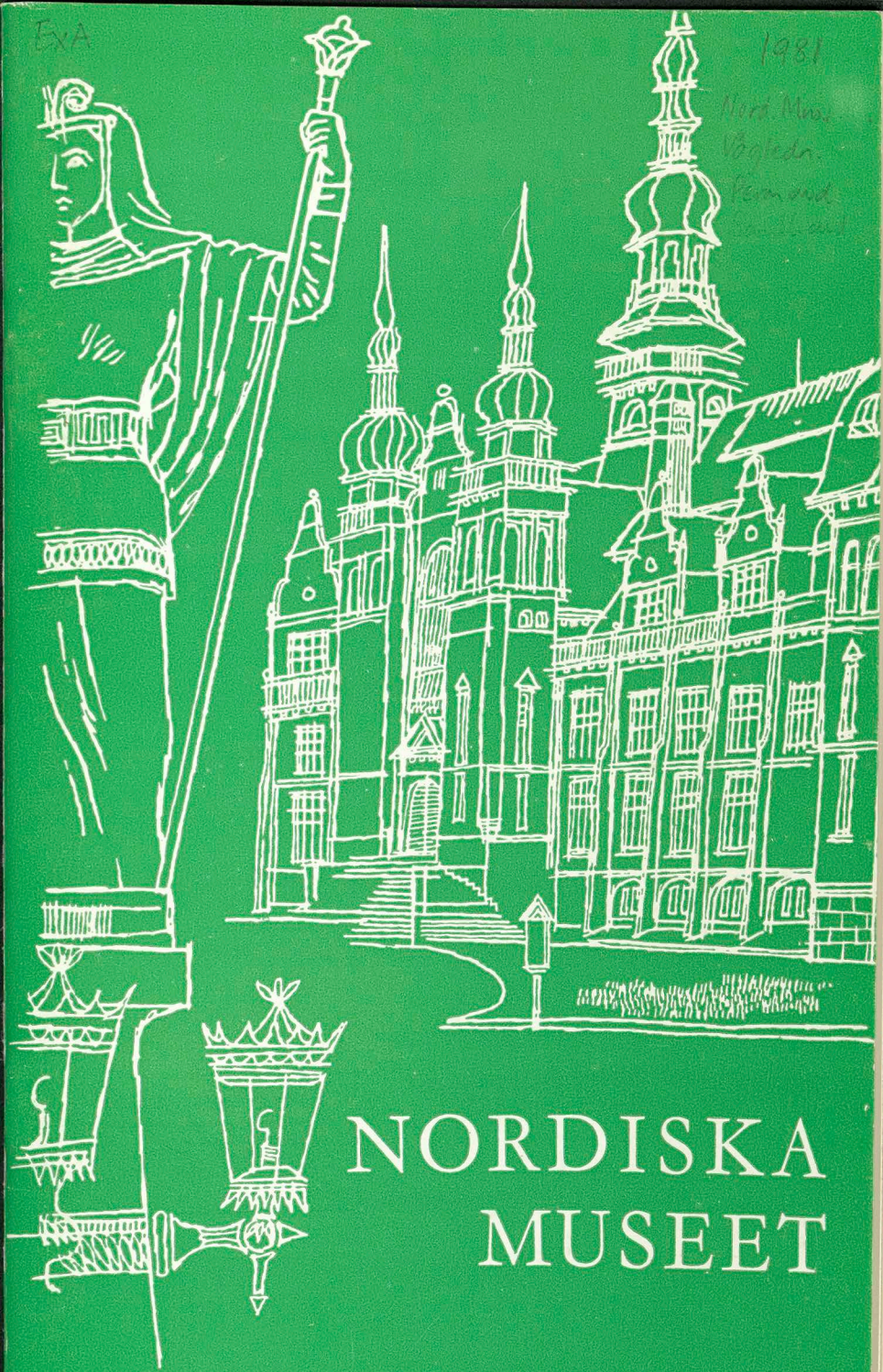


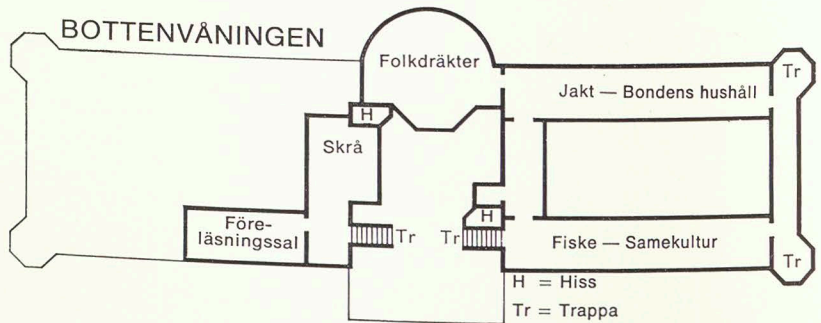
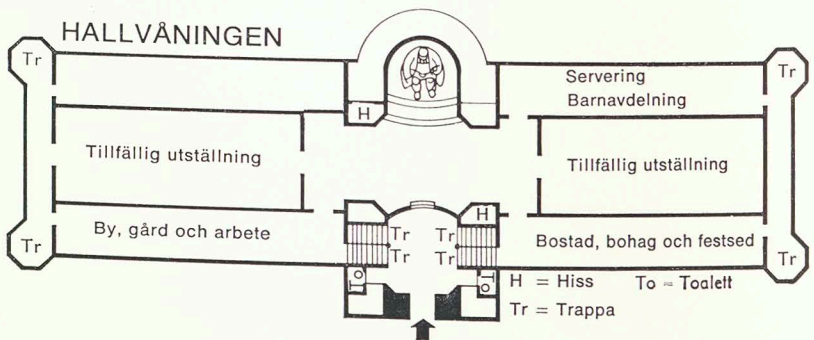
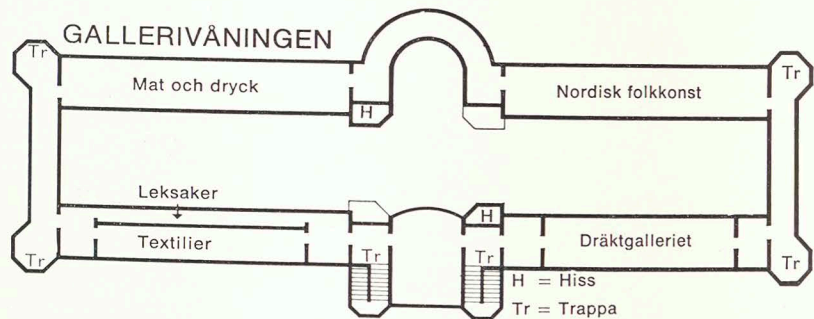
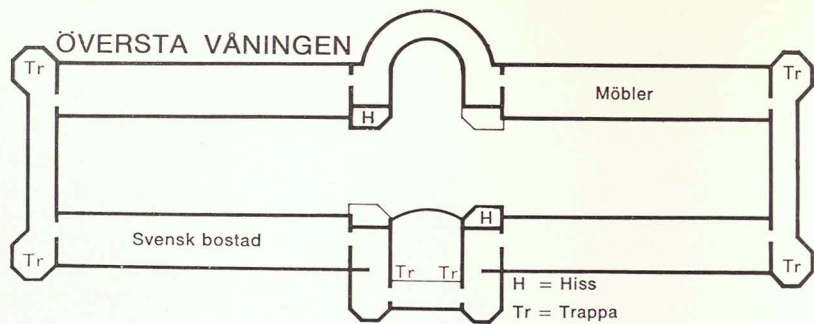
EXA

1981

Nordiska
Museum
Västernorrland
Kommun



NORDISKA MUSEET



NORDISKA MUSEET

ExA
Nord. Mus.
Vägledn.
Perm. o. d. Sand. avd.
1981

VÄGLEDNING

GENOM

NORDISKA MUSEETS SAMLINGAR

(Tjugoåttonde upplagan)

INNEHÅLL

Förord	3
BOTTENVÅNINGEN	
Svenska folkdräkter	4
Bondens hushåll	6
Jakt och djurfångst	7
Samekultur	7
Fiske	8
Föreläsningssalen	9
Skrå	9
HALLVÅNINGEN	
Barnavdelning	10
Hem och hantverk	10
Bostad, bohag och festsed	11
By, gård och arbete	12
GALLERIVÅNINGEN	
Mat och dryck	16
Nordisk folkkonst	17
Dräktgalleriet	18
Textilhallen	21
Leksaker	22
ÖVERSTA VÅNINGEN	
Svensk bostad 1500—1800	24
Möbler	30

Nordiska museet har till syfte att visa det svenska folkets liv och arbete från medeltidens slut till våra dagar.

Museets upphovsman var Artur Hazelius, en vetenskapsman och pedagog från Stockholm. Under påverkan av de starka förändringar, som industrialismen under 1800-talet medförde, började han insamla och utställa föremål, som belyste äldre tider.

1873 öppnades samlingarna för första gången för allmänheten. Institutionen var då belägen vid Drottninggatan och bar namnet "Skandinavisk-etnografiska samlingen". Det starka intresset för Norden kom likaledes till uttryck, då Hazelius 1880 i samband med en fastare organisation döpte sin institution till Nordiska museet. År 1891 grundade han även friluftsmuseet Skansen.

Den nuvarande museibygnaden, som var färdig att ta emot allmänheten 1907, är ritad av professor Isak Gustaf Clason. Den rikt skulpterade portalen är ett verk av Carl Eldh och de korthuggna inskriptionerna har författats av August Strindberg. Gustav Vasa-statyn av Carl Milles i stora hallens mitt är skuren i ek.

BOTTENVÅNINGEN

Svenska folkdräkter

Här visas ett urval lokalt särpräglade dräkter, som under 1800-talets första hälft bars i många bygder. I en monter belyses folkdräktsrörelsen.

Bröllops- och festdräkter

Särskilt i kvinnans dräkt har bröllopet givit anledning till all prakt man varit mäktig. I vissa bygder fanns det särskilda brudkläderskor, som klädde brudar med kläder och prydnader, som de hyrde ut. Det var vanligen en brudstass av det granna slag som bärs av bruden från Tännäs, Härjedalen.

Folkdräkter burna vid sorg

Svart är nu för tiden sorgdräktens färg och har varit så i borgerligt dräktskick sedan 1500-talet. I folkdräkterna vann detta också så småningom hävd. I vissa bygder har dock rester av äldre tradition levat kvar, som visar att plagg i lysande färger kunde bäras även vid begravning. En dräkt från Amager, Danmark, visar det ålderdomliga bruket att vid begravningen dra den yttersta kjolen upp över huvudet.

Arbets- och vardagsdräkter

I den vardagliga verksamheten hemma på gården har i regel använts slitna plagg av ylle, linne och skinn. Vid tillfällen som slåtter och skörd, då man arbetade tillsammans och träffade folk från andra gårdar, bar man sina för året nya linnekläder. Exempel på detta är kvinnan i skörde-särken från Ingelstad, Skåne.

Dräktvariationer i en socken

Det har aldrig funnits bara en enda folkdräkt i en viss bygd utan de lokalt särpräglade dräkterna har varierat vid olika arbeten och högtider, för gift och ogift, vid olika årstider etc.

Ifrån Leksand i Dalarna visas endast tretton dräkter av alla de varianter som samtidigt förekom i socknen vid 1800-talets mitt.

Skinnkläder

Av husdjurens skinn har man med olika beredningsmetoder kunnat framställa läder, sämskskinn och pälskinn. I montern visas skinnkläder från Skåne, Dalarna och Hälsingland.

Från nationaldräkt till bygdedräkt

Vid 1800-talets slut fanns i främst högborgerliga kretsar ett stort intresse för "nationaldräkt". Det blev modernt att också klä sina barn i exempelvis same- eller nordmarksdräkt. En nationaldräktsförening bildades år 1901, vars blågula dräkt skulle bäras av dem som inte hade någon egen folkdräkt. Genom bl.a. hembygds- och folkdansrörelserna spreds folkdräktsintresset till allt vidare kretsar, för att på 1970-talet vara större än någonsin.

I omgången

kring hallen har dräkter ordnats landskapsvis från norr till söder med avsikt att presentera så mycket som möjligt av museets rika dräktsamlingar. I väggmontrer i omgången har gjorts en sammanställning av plagg som belyser viktiga drag i det folkliga dräktskickets egenart.

I anslutning till omgången visas i små montrar bl.a. ett urval folkdräktsbilder och olika slag av huvudbonader samt exempel på mönsterritningar av folkdräktsplagg.



Bagarstuga från Siljansbygden. På stängerna under taket hänger tunnbrödsbakorna.

Bondens hushåll

Mjölken och dess följdprodukter smör och ost, har alltid spelat en viktig roll i böndernas hushållning.

Ända in på 1900-talet flyttade man med kreaturen upp till sommarbetena på fåbodarna. Systemet med fåbodar var en förutsättning för boskapskötseln i hela övre Sverige.

Man fick proteinrik kost på sitt bord av det som jakt och fiske gav och efter slakten av den egna gårdens djur.

Allt på slaktdjuret tillvaratogs och köttet behandlades för att räcka lång tid — vanligen till nästa höstslakt. Här visas redskap från självhushållets dagar. Dåtidens konserveringsmetoder för kött var torkning, saltning och rökning. Detsamma gällde för fisk och där hade man ytterligare en metod, jäsning, som åstadkoms med tillsats av endast *litet* salt, vi har den kvar i vår nutida surströmming. Före sekelskiftet odlade man knappast annat än spannmål. Bröd, gröt och välling ingick i den dagliga mathållningen. Här ser man en bagarstuga, där man bakat tunnbröd och där alla redskap för bakningen ligger framme. Bröd och andra matvaror hänger till torkning i taket. I montern med *nödröd* ligger ”mjöl” av tallbark, mos-

sa och andra ersättningar som man drygade ut brödet med under svåra år med missväxt.

Det dracks oerhört mycket öl i äldre tid — det behövdes till all den salta maten. Med fotomontage bakom redskapen visar vi hur det gick till att brygga öl i hemmet på 1800-talet. Öl var den dryck som man bjöd gäster på, innan kaffet slog igenom på 1800-talet.

Jakt och djurfångst

Alltsedan de första människorna efter istiden tog vårt land i besittning, har jakten spelat en stor roll som näringsfång. Vid sidan av fångsten av det matnyttiga vilda var från äldsta tid och ända fram mot 1800-talets slut kampen mot rovdjuren av allra största vikt, och allmogen har för ändamålet varit organiserad på olika sätt. Den svenska jakten har bland de bredare lagren ända fram i modern tid haft karaktären av *fångst* med fallgropar och olika slags giller, medan bössan först i vår tid fått dominerande betydelse. Dess föregångare, armborstet, levde visserligen kvar länge som jaktvapen, men det är betecknande, att man gärna använde det som självgiller liksom senare även bössorna. Vid hetsjakten och skalljakten har särskilt yxan och spjutet kommit till användning.

Samekultur

Den samiska kulturen är mångsidig och variationsrik och kan således inte helt sammanfattas i en utställning. Den utgår därför från svenska förhållanden och har fått en historisk inriktning.

Antalet samer i Sverige anses vara ca 20.000, i Norge ca 30.000, i Finland ca 5.000 samt några tusen i Sovjetunionen.

Jakt och fiske är urgamla näringar som fortfarande är viktiga för samerna. Renskötseln är också den en gammal samisk näring, men det var först under 1500- 1600-talen som den intensiva storrenskötseln uppkom. Den

innebar omfattande flyttningar för fjällsamerna. Av renen fick man kött, mjölk, ost, smör, skinn, ben, horn, magar, tarmar, senor. Renen användes tidigt som lockdjur och också som drag- och klövjedjur.

På grund av lappmarkernas exploatering under 1900-talet har det blivit svårt att arbeta med de gamla yrkena jakt, fiske och renskötsel. Samtidigt har andra arbetsmöjligheter tillkommit och från och med 1940-talet bytte därför många samer arbete och bostadsort. De flesta samer arbetar idag inte med de gamla näringarna. Endast 10—15 % har renskötseln som levebröd.

Samerna är kända som duktiga hantverkare. Sameslöjden är en form av konsthantverk som bygger på gamla traditioner när det gäller material, form och mönster.

Flyttsamerna bodde in på 1900-talet i kåtor eller hyrde in sig i de bofastas stugor. Sedan några decennier har man ofta egna hus både i skogslandet och i fjällen. Man bor numera mer permanent på ett ställe.

Man använder sig av kommunikationsmedel som bil, motorcykel och flyg. Snöscootern och kommunikationsradion har alltsedan 1960-talet haft revolutionerande betydelse för en rationell renskötsel.

Samernas traditionella bosättningsområde är indelat i samebyar. Ursprunget till samebyn, *siida*, försvenskat *sita*, är samernas egen gamla samhällsorganisation. *Sita* är idag ett arbetslag med gemensam renskötsel. Flera *sitor* brukar ingå i en *sameby*. Idag är *samebyn* en ekonomisk förening, som uteslutande gäller renskötsel.

Samerna har under 1900-talet organiserat sig på olika nivåer. Av riksorganisationer är Svenska Samernas Riksförbund, SSR, den mest kända. Dess uppgift är att främja de svenska samernas ekonomiska, sociala, rättsliga, administrativa och kulturella intressen med särskild hänsyn till renskötselns och dess binäringars fortbestånd och sunda utveckling. De samiska riksorganisationerna samarbetar i Nordiska samerådet. Samerna är representerade i Världsrådet för Etniska minoriteter.

Fiske

Det i denna avdelning utställda materialet är ordnat efter fiskemetoder, och någon indelning i havs-, insjö- eller flodfiske finns alltså inte. Här visas också krokfiske samt en modell av en skötbåt från Hälsingland vid skötarnas dragning. Vidare återfinns redskap för skaldjursfångst, såsom håvar, trattar, mjärdar och glipar. I den stora salen visas nätfiske av olika slag, sommarnot och vinternot, ryssjor, föremål belysande redskapens tillverkning och vård samt några föremål för fiskens förvaring och transport. En serie schematiska teckningar belyser de olika fiskemetoderna under arbetsårets gång i en svensk insjö.

Föreläsningssalen

I bottenvåningen med nedgång endast från entrén ligger museets föreläsningssal med plats för cirka 175 personer.

Skrå

Skråväsendet reglerade städernas yrkesliv från medeltiden fram till näringsfrihetens införande vid 1800-talets mitt och har sitt namn efter den handling, vilken innehåller bestämmelserna om hantverkarnas rättigheter och plikter. I skråavdelningen skildras hantverkarnas organisationer och livet inom ämbeten och gesällskap. Man höll styvt på gesällers och mästars kompetens. Villkoret för inträde i mästarnas krets och därmed för en egen rörelse var, att gesällen utförde ett mästestycke. Dessförinnan hade han genomgått en lång utbildning hos en mästare och oftast företagit vandringar från stad till stad, från land till land i syfte att öka sin erfarenhet.

Sammanträdena inom mästarämbeten och gesällskap förgick under högtidliga former. Man samlades kring den öppna "lådan", vari matrikel, kassabok och övriga handlingar förvarades, och ur välkomman av silver eller tenn dracks den ceremonidryck, som förenade medlemmarna till brödraskap.

HALLVÅNINGEN

Barnavdelning

Barnavdelningens målsättning är att under lekfulla former ge barn information om museets olika ämnesområden och ge dem möjlighet att bearbeta de intryck de får genom att kombinera utställningar och aktiv verksamhet.

Barnavdelningen arbetar för närvarande med en tema-verksamhet som syftar till att ge förskolebarn en inblick i livet i det svenska självhushållningssamhället. Olika teman illustreras av uppbyggda miljöer och fotoutställningar. De miljöer som skildras anknyts till verkligheten genom att besökarna, både barn och vuxna, själva får prova på olika sysslor, t.ex. matlagning, ulltovning schablonmålning eller leksakstillverkning, som förut ingick i svenska barns vardag.

Barnavdelningen är öppen tre dagar i veckan för abonnerade gruppbesök från daghem, deltidförskolor och fritidshem i Stockholm. Avdelningen är öppen för allmänheten på söndagar under vår och höst med olika aktiviteter vid varje tillfälle.

Hem och hantverk

Före industrialismens genombrott bodde 75 % av Sveriges befolkning på landsbygden. De sociala skillnaderna inom byarna kunde därför bli ganska stora, men samtidigt beställdes möblerna hos samma hantverkare av både bonde och torpare, präst och kronolänsman. Detta gav en viss provinsiell likriktning av hemmen inom samma trakt.

Som ett typiskt exempel på hur en hantverksbygd fungerar — dess villkor, försörjningsproblem och produktion —

har man valt Dalarna, med tyngdpunkten förlagd till Mora. Under trycket av överbefolkning tvingades invånarna till andra yrkesgrenar än det till bristningsgränsen pressade jordbruket. Liesmide, slipstenstillverkning, skinnberedning och urmakeri gav produkter som salufördes med stor effektivitet. Möbelproduktionen och bonadsmåleriet med dalakurbitsen har givit Dalarna en plats i europeiskt konstilliv.

Tradition och nutid i bostad, bohag och festsed

Kring livets högtider, framför allt bröllop och begravning, har en rik flora av sedvänjor och rekvisita bevarats till våra dagar. Mycket av detta är nu på väg att försvinna i våra dagars samhälle med dess större sociala och lokala rörlighet.

Årsfesterna, som vi nu firar dem, bygger i hög grad på traditioner från bondesamfundets festkalender, vilken sammanhänger med det arbetsår som gällde för jordbruk och boskapsskötsel. Genom inflytande från kyrkan sammanknöts årsfesterna med kyrkoårets högtider och fixerades till vissa bestämda dagar. Det finns också helgdagar, som skapats av kristendomen, t.ex. fastlagen och påsken. Av nybildningar i anslutning till gamla folkseder är det moderna Luciafirandet särskilt intressant.

Till fest dukade man rikt och varierande. Särskilt dryckeskärlen utfördes i många material och i fantasirika former. Vardagens föremål var däremot få och enkla.

En viktig funktion i bostaden fyller de föremål, som används till förvaring av kläder och mat. Av dessa har funnits en mängd former, från de minsta askar till de största skåp för kläder och textilier, från små smörbyttor till stora kar för insaltning. Inkoknings- och kyltekniken kräver andra typer av förvaringskärl t.ex. glas- och plåtburkar samt plastförpackningar.

Matbordet är en relativt sen möbel i bondens hushåll. Den äldsta typen är en skiva lagd på bockar (härledd från det förhistoriska bruket att ha en träskiva lagd över knäna). Bordet med sarg kommer på 1600-talet och det runda matbordet på 1800-talet. Det senare ställes mitt på golvet och bryter därigenom den gamla placeringen av möblerna utefter väggarna och en friare gruppering skapas.

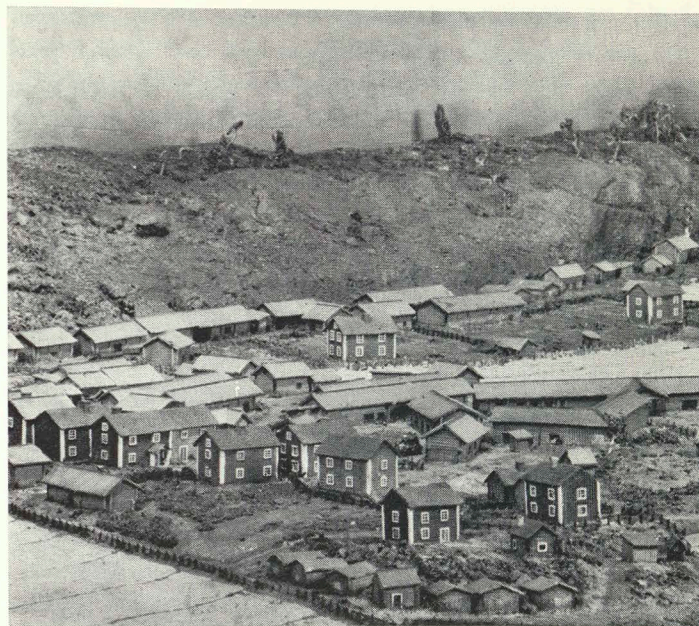
Den öppna härden mitt på golvet vid vilken maten tillredes, och varifrån man även fick värme och ljus flyttades under 1500-talet till ett hörn och försågs med ugn och skorsten. Efter hand har en differentiering skett med särskilda anordningar för matlagning, uppvärmning och belysning. Denna utveckling har varit av avgörande betydelse för husgerådets utformning men även för bostadens utseende och möblering. Ännu finns i vårt land i enstaka exemplar bevarad den mest ursprungliga formen av bostad, eldhuset, ett enrummigt hus med öppen härd mitt på golvet. Ur denna enkla form kombinerad med en förvaringsbod har en hustyp utvecklats, den s.k. parstugan, som varit spridd över större delen av landet och som under inflytande av utländska förebilder differentierats och givit upphov till väsentliga drag i svensk bostadskultur.

By, gård och arbete

Den skiftande naturen och de olika landsdelarnas historiska traditioner har givit den svenska landsbygdens bebyggelse och arbetsliv varierande karaktärsdrag. Denna utställning avser att visa något av växelspelet mellan natur och kultur inom jordbruket i skilda delar av landet, främst under 1800-talet.

Byarna

Byarnas storlek och utformning har varierat. I sydöstra Sverige har t.ex. byarna varit förhållandevis små och strängt reglerade med gårdstomterna i rad efter en bygata.



Kila by i Östergötland. Detalj av modell.

I Västsverige och norra Sveriges jordbrukstrakter har ofta byarna varit stora med en glesare, oreglerad bebyggelse. I skogsbygderna dominerade enkelgårdarna.

De jordägande bönderna i en by utgjorde ett byalag. På grund av att skogs- och betesmarker var allmänningar och åkerjorden var sönderstyckad i starkt ägoblandade småremsor, var delägarna i byalaget strängt beroende av varandra och måste utföra många arbeten samtidigt. För att besluta om gemensamma angelägenheter samlades de till bystämma.

Genom skiftesförrättningar som den ena byn efter den andra genomgick från 1757 och framåt koncentrerades den odlade jorden till större sammanhängande åkerfält. Skogsmarken upphörde att vara allmänning och skiftades på de enskilda delägarna. Skiftesreformernas betydelse för lands-

bygdens utveckling blev ofantlig. Förutom att ägorna koncentrerades skedde också i många fall — främst från 1800-talets mitt — en utflyttning av gårdarna från den gamla byplatsen. Mycket av den gamla byggemenskapen försvann.

Gårdarna

Gårdarna i norra Sverige har bestått av flera fristående byggnader grupperade kring en fyrkantig, gräsbevuxen gårdsplan. I de inre delarna av Svealand har gården vanligen varit uppdelad i en mangård och en fägård, åtskilda av en stallbyggnad eller bodlänga. Förebild är de äldre herrgårdarna, som hade en motsvarande gårdsanläggning. I sydöst har gårdarna haft en långsträckt, rektangulär form, väl anpassad till de reglerade radbyar som fanns i detta område. I sydväst har en mera oregelbunden gårdsbildning dominerat, ofta med uthusen samlade i en länga. Den sydsvenska gården har bestått av fyra sammanbyggda längor. Denna typ hänger ihop med det danska kulturområdet.

Arbetet

För att ge en mera uttömmande skildring av bebyggelse och arbetsliv presenteras tre byar och en herrgård från skilda delar av landet. Var och en belyser en viss tid och ett visst avsnitt av arbetsåret.

Veberöds by ligger på en slätt mitt i Skåne. Akerbruket är dominerande. Här berättas om plöjning och sådd, slåtter och skörd omkring 1820, innan bebyggelsen genom en skiftesförrättning blev splittrad.

Kila by i Östergötland undergick förnyat skifte 1914, vilket medförde en kraftig utflyttning. Här presenteras byn från tiden strax före denna händelse. Då dominerade åkerbruk och boskapsskötsel och skogen hade då på allvar börjat utnyttjas. En utvecklad hemslöjd av möbler och inredningsföremål har haft gammal tradition i bygden.

Gruddbo är en stor by i Dalarna. Den ligger på ön

Sollerön i sjön Siljan. Arbetsåret har präglats av fäbodriften med dess boskapsskötsel och med de många flyttningarna mellan byn på ön och fäbodarna på fastlandet. Här har hushållningen ända in i vår tid haft en ålderdomlig karaktär. Modellen visar tiden före skiftet 1842.

Julita herrgård i Södermanland var på 1870-talet ett gods där arbetsliv och livsföring ännu hade drag av feodal tradition med arrendegårdar och torp, vars brukare var skyldiga att göra vissa dagsverken eller leverera en viss del av skörden till godset, men också präglad av stordrift med en lång rad av anställda från inspektoren ned till statdrängarna. Godsets produktion var inriktad på boskapsskötsel och sädesodling. Herrgården hade också tegelbruk och stora skogar. Som ett komplement presenteras också i utställningen en bondes år, C.G. Berglinds i Skultuna, arbetsår med utgångspunkt från dennes dagböcker från 1870-talet och framåt.

Den nya tiden

Avslutningsvis presenteras de fabrikstillverkade maskiner som slog igenom under slutet av 1800-talet; slåttermaskiner, tröskverk, förbättrade plogar etc. Dessa maskiner och redskap var arbetsbesparande, med hjälp av dem behövdes det färre människor inom jordbruket för att producera lika mycket som tidigare. En större del av befolkningen kunde flytta till städerna och ta arbete inom industrin. Man kan säga att landsbygdens mekanisering var en av de grundläggande förutsättningarna för en industrialisering av landet.

GALLERIVÅNINGEN

(1 trappa upp från stora hallen)

Mat och dryck

Att äta och dricka tillhör inte bara livets nödtorft, den festliga måltiden har alltid varit ett väsentligt inslag hos alla folk och kulturer. Serveringen och förtäringen av bordets håvor har utvecklats mer eller mindre ceremoniellt och givit upphov till en mängd kärl- och redskapsformer. I montrerna längs fönsterväggen visas formutvecklingen i Sverige under 400 år på detta område.

De skyltfönsterliknande montrerna på motsatta väggen visar en serie dukade bord. Både på 1500- och 1600-talen hade man ett skänkbord, där man ställde inte bara för serveringen nödvändiga fat etc., utan också exponerade praktpjäser såsom dryckeshorn, pokaler, kåsor och skålar. Ett bord från 1700-talets början är dukat till baldrickning med stora bålar av ostindiskt porslin. Det är nu vår punschdrickning kommer till. Ett festligt middagsbord från 1770-talet visar en dukning med svensk fajans och svenskt silver. Under detta sekel vann kaffe- och tedrickningen stor popularitet, vilket illustreras med ett tebord från 1770-talet, och nu utbildas seden med ett brännvinsbord, där man tar "en sup och en smörgås" före maten. Det småborgerliga vardagsbordet med tennservis representerar 1800-talets början, medan ett festbord från 80-talet antyder överdådet i den tidens "brakmiddagar". Serien av dukade bord avslutas med ett kaffebord från 1900-talets början, då jugendstilen och svensk nationalromantik påverkade vår smak och formgivning.

Nordisk folkkonst

Hela galleriet visar nordisk folkkonst och knyter an till Artur Hazelius tanke att visa material från alla de nordiska länderna i enlighet med institutionens namn. När det gäller norska föremål är vi särskilt väl försedda.

Utställningsobjekten är valda ur det föremålsbestånd som man med ett något missriktat namn kallar folkkonst. Låt oss istället säga provinskonst.

Materialet är skiftande. Det är trä och järn, halm och lera, ylle och lin, det är målat, snidat, smitt och vävt. Den miljö det stammar ifrån är inte bara bondens hem, det är bergsmanshus och prästgårdar, ja, de praktfulla finska dryckeskärnen har bevisligen använts vid adliga bröllopsfester. En gemensam nämnare har alla dessa föremål: de är alster av en lokalt präglad stilvilja med nordiska gemensamhetsdrag.

Det medeltida arvet är starkt, särskilt i det norska materialet, där den kyrkliga inredningskonsten byggde vidare på vikingatidens högt utvecklade träsnideri. Sådana ting som "Djevelen fra Voss" är märkliga exponenter för brytningen mellan hedendom och kristendom. Stilimpulserna kom stötvis. Renässansen blev mest betydande i Danmark, där vi finner dekor med rullverk och grotesker, som visar den nära kontakten med kontinenten. Norge tog särskilt upp barocken och utvecklade en träskärarteknik som är unik. "Det norske rankesinn" firar fullkomliga orgier i akantusskärning, och dess bladverk täcker både skåp och klockfodral, predikstolar och kyrkbänkar under ett helt århundrade, utan motsvarighet i grannländerna. Därtill blev normännens heminredning allt mera lysande färgsatt och möblerna översållade med "rosemaling".

Den svenska provinskonsten fick sitt förnämsta uttryck i det bonadsmålari, som Sverige är nästan ensamt om. Från 1600-talet finns ganska mycket bevarat, särskilt från Hälsingland, som talar för att stormaktstidens bondehem och prästgårdar kunde vara präktigt utstyrda. Det var emellertid först under frihetstiden och ett stycke in på 1800-

talet som det svenska bonadsmåleriet fick sin glansperiod. Motiven är hämtade från bibel och kistebrev men överförda i svensk miljö, där den förlorade sonen rider iväg i söndagskläder och konung Salomo är iförd uniform och valda delar av riksregalierna. Dalmålarna omgav dessutom sina motiv med frodiga blomsterrankor, stilmässigt vuxna ur barockens blomsterurna. Den norska folkliga bildkonsten använde samma motiv men i annat material och på de magnifika "billedveverne" möter oss heliga tre konungar och de fåvitska jungfrurna vävda av skickliga yrkesväverskor i Gudbrandsdalen.

Finlands mest iögonfallande bidrag till den nordiska formgivningen är de praktfulla röda dryckeskärlen, snidade på 1500-talet och med tydliga drag av gotik. De är avsedda för en herremans bord, men typen har även förekommit hos "vanligt folk", vilket framgår av Olaus Magnus illustrationer. Det finns namngivna "kåsumakare" i Österbotten, vars alster spreds på bägge sidor om Bottenhavet.

Bland textilierna tilldrar sig naturligtvis de norska "billedveverne" det största intresset, men även de danska vitbroderierna, de sydsvenska agedynorna och de finsk-vävda dubbelvävarna och ryorna är exempel på hög konstnärlig halt i kvinnlig handaslöjd.

En del av utställningsutrymmet är avsett för snabbt växlande utställningar av föremål inom det nordiska konsthantverket. Här utställs olika möbeltyper och annan folkkonst, sammanställningar med olika föremål från ett begränsat geografiskt område och mycket annat, både gammalt och nytt.

Dräktgalleriet

I de fyra första montrerna behandlas olika dräkthistoriska ämnen främst ur social och funktionell aspekt. Hittills har således visats: olika samhällsklassers kläder under samma tid (1870-talet), arbetskläder, underkläder och barnkläder.



Barnkläder.

I de fyra återstående montrerna visas den stilmässiga formutvecklingen, modet, med exempel från 1500-talets slut fram till vår egen tid. Dräkterna presenteras mot en bakgrund av fotomontage som anknyter till samhällsutvecklingen under respektive tidsavsnitt. Montrerna representerar följande tidsperioder:

1500-talets slut — 1780-talet

Varje plagg från de äldsta perioderna är en sällsynthet. 1500- och 1600-talet representeras vardera av ett enda plagg, nämligen den svarta mansrocken i sammet och den stickade tröjan av silke och guldtråd. För övrigt visas en samling festdräkter från 1700-talet, dels sydda enligt franskt rokoko-mode, dels enligt Gustav III:s dräktförordning av år 1778, den svenska nationella dräkten. I bak-

grunden visas porträtt av Ludvig XIV och Gustav III som en illustration till det rådande kungliga enväldet och hovmannaidealet.

1789—1800-talets mitt

Den franska revolutionen 1789 innebär även ur dräkthistorisk synpunkt en genomgripande förändring. Folket kommer till makten och ger upphov till nya ideal inom modet. Nu slår exempelvis långbyxorna igenom, ett plagg som tidigare burits endast av vissa kategorier av arbetare. Karaktäristiskt för denna tid är att bomullen får större spridning och tas upp i modet. Nu introduceras vitt till fest- och högtidsdräkt.

Damernas klänningar under empiren — 1800-talets första årtionden — kännetecknas främst av korta liv. Under Napoleon-tiden används militära och civila uniformer som sällskskapsdräkter. Fracken utvecklas under slutet av 1700-talet och bärs allmänt även till vardags till 1800-talets mitt. Industrialismens tidiga genombrott i England skapar en självmedveten borgarklass, som kommer att utöva stort inflytande på herrmodet.

Bakgrundsbilden visar frihetsgudinnan på barrikaden av E. Delacroix, 1830.

1800-talets senare hälft

Fotomontaget bestående av tidningssidor ger en bild av den ökade information som nu når en bredare allmänhet. Industrialismen slår igenom i Sverige, kommunikationerna byggs ut. Från främmande världsdelar kommer impulser som i modet tar sig uttryck i tygernas mönster och kvalitet som i de persiska schalarna och i nya plagg som i zouavejackan.

Dammodet under hela denna period föreskriver en smal åtsnörd midja. Krinolin- och turnyrmodet ger med kjolens vidd och drapering en karakteristisk silhuett åt de kvinnor som har råd att följa modet. I kvinnosakskretsar och från

läkarhåll förs under 1880- och 90-talen en kampanj för mera kroppsvänliga kläder, som resulterade i den s.k. reformdräkten.

För herrarna övergår fracken till att bli enbart fest- och aftonplagg medan jaquetten och bonjouren blir förmiddagsdräkt. Kostymen, d.v.s. kavaj, väst och byxor i samma tyg, blir nu en vanlig klädsel.

1900-talet

Annonserna i bakgrundsmontaget illustrerar de olika decennierna under 1900-talet och understryker den ökade konsumtionen som är utmärkande för det alltmer industrialiserade samhället. Konfektionsindustrin, som började vid 1800-talets slut, får nu sitt genombrott och har kommit att helt dominera kläd tillverkningen.

Modet efter första världskriget kännetecknas av allt snabbare växlingar — till en början speciellt inom dammodet. Konstfibermaterialen gör nu sitt intåg. Klädseln differentieras alltmer, d.v.s. den anpassas till olika tillfällen, t.ex. arbete, sport och fritid. Långbyxor blir ett fritidsplagg för kvinnor. Kjolorna blir korta.

Herrmodet, som under de första årtionden präglas av en viss återhållsamhet, börjar efter andra världskriget visa tendens till större omväxling både ifråga om färg och snitt. Långbyxor används numera allmänt av kvinna som man, gamla som barn.

Faktarummet

Utrymmet mellan de båda avdelningarna erbjuder möjligheter för studier och avkoppling.

Textilhallen

I Textilhallen presenteras valda delar av museets mycket omfattande textilsamling i tillfälliga utställningar.

Invid Textilhallen finns ett studierum för föreläsningar,

seminarier och lektioner för mindre grupper. Här finns förvaringsskåp för aktuella studieobjekt liksom prover på textila material, mindre redskap för materialberedning samt teknikprover med redskap för de flesta av de textila tekniker som använts i vårt land.

För demonstrationer och självstudier finns också en mindre studiesamling av textilier i skilda tekniker, som kan ställas fram för studium efter anmälan per telefon till textilavdelningen.

Leksaker

Leksakerna har till stor del förfärdigats av vuxna för att roa barnen, och därför avspeglar de ofta i starkt förminskad skala de vuxnas liv under de skeden, då de framställts. Det gäller framför allt den långa raden av dockskåp från olika tider. Utställningen visar olika sorters leksaker och spel från primitiva leksaker tillverkade av barnen själva till tekniskt avancerade konstruktioner.

ÖVERSTA VÅNINGEN

Museets översta våning står för närvarande under en genomgripande förändring som kommer att medföra stängning av vissa gallerier under lång tid. I stället för att som hittills innehålla stilrena högreständssinteriörer i vartannat rum och fristående möbler från motsvarande tid och miljö i mellanliggande rum skall våningen rymma en ny stor utställning kallad Svensk bostad.

Syftet med den nya utställningen är att skildra den för olika klasser och tider karakteristiska boendemiljön, att beskriva de faktorer som bestämt vårt boende, vare sig det gäller byggnadstekniska och ekonomiska förutsättningar, lokala traditioner, social position eller eftersträvd status. Bostadens omvandling genom nya boendevanor, uppvärmningens och ljuskällornas förbättringar, nya möbeltyper och möbleringssätt samt textiliernas användning skall belysas och i möjligaste mån sättas i relation till vår egen tid. Det kommer att ske genom urval punktvis av karakteristiska bostadssituationer. Av de gamla högreständssinteriörerna kommer en del att utnyttjas på ett sådant sätt att deras sociala roll framhäves, och rummens läge i bostaden såväl som bostadens läge i miljön framstår klart. De äldre interiörerna kommer att kompletteras med ny-upsatta från andra socialskikt samt med halvinteriörer, planer, bilder och texter.

Tre av våningens fyra sektioner skall skildra bostadens utveckling från 1500-talet till våra dagar. I slutet av tredje sektionen kommer plats att lämnas för specialutställningar över valda teman. Denna del är avsedd för utvidgning mot framtiden. Meningen är att ge större utrymme åt det sena

1800-talets och 1900-talets bostad än tidigare, för att åskådaren skall få en rikare anknytning till vår egen tid.

Den sista fjärdedelen skall helt ägnas möbelhistoria. Där kommer delar av museets stora samling kvalitetsmöbler från både stad och landsbygd att visas. Man skall kunna studera såväl stilhistoria som möblernas konstruktion, stämpling etc.

En stor hiss, som rymmer en halv skolklass, skall byggas strax till vänster när man kommer upp i stora hallen. Utställningen Svensk bostad har därför förlagts så att dess början bekvämt skall kunna nås med hissen. Den möbelhistoriska utställningen kommer också att börja här men gå åt andra hållet.

Denna ombyggnad kommer att ta ett antal år i anspråk. Första delen av Svensk bostad, som omfattar den förindustriella tiden, öppnades i mars 1973. Nästa del som främst kommer att omfatta 1800-talets bostadsmiljöer i städer, brukssamhällen och på landet håller på att utarbetas. Någon tidsplan för utställningens öppnande har på grund av ombyggnadsarbeten i museibygnaden ej kunnat fastställas.

Svensk bostad 1500—1800

Introduktion

Ett diagram visar att omkring 1570 fanns ca 750.000 invånare i det dåtida Sverige, nu är det över 8 milj. Urbaniseringen kom sent. Först under 1800-talet började städerna, med undantag av Stockholm, som redan var en storstad, att växa och 1970 bodde över 6 milj. i tätorter. Utställningen följer temat land—stad och blir en framställning av hur den stora folkförflyttningen till staden påverkat boendet.

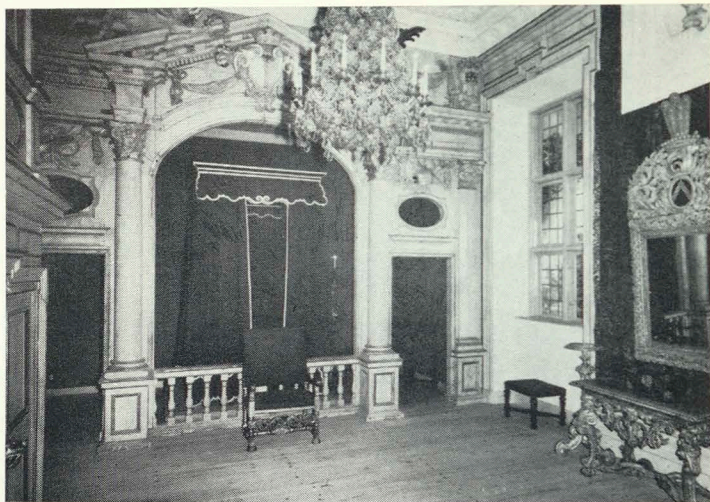


Vardagsstuga, rekonstruerad efter gården Hannäs i Lilla Malma sn, Södermanland.

Bondens gård

Sverige har till in i vårt sekel varit ett bondeland. Därför är det bondens stuga vi först möter, en timmerstuga av det slag som utgjorde böndernas vanligaste bostadstyp i norra och mellersta Sverige sedan 1600-talet. Det är en parstuga, d.v.s. ett hus med två lika stora rum och mellanliggande förstuga. I det ena rummet, vardagsstugan — som vi här har byggt upp — fanns den stora spisen med bakugn. I detta rum lagade man mat, åt, sov och arbetade. Ett sådant rum som kunde rymma 7—10 personer, är den vanligaste bostadsformen i Sverige genom tiderna och var i bruk ännu in på detta sekel.

Stugan är en rekonstruktion efter gården Hannäs i Lilla Malma sn i Södermanland. Huset var byggt på 1600-talet, möbleringen är gjord så som den kunde ha sett sig på 1840-talet, men det stora fotografiet vid gaveln föreställer de sista invånarna i stugan, en statarfamilj fotograferad 1909.



Paradsängkammaren från Ulvsunda slott.

Interiören visar stugan med alla dess sängplatser. Framför härden står den gemensamma grötskålen med en sked för var person. En värphöna är intagen för att få del av husets värme. Det var ingen fattig gård.

Boupppteckningar från lika stora gårdar (¼ mantals hemman) i socknen hade vid denna tid många djur i stall och ladugård. I skåpen fanns silver och glas som togs fram till fest (se motstående monter som illustrerar festen i bondens gård).

På de blå skärmarna visas kompletterande material om bondens bostad. Därefter följer på skärmarna en kort översikt över herremannens bostadskultur.

Herremannens bostad

I fonden ses ett stort montage med Ulvsunda slott, som var byggt på 1640-talet av Lennart Torstensson, en av de stora fältherrarna under 30-åriga kriget. Innanförliggande rum, *paradsängkammaren från Ulvsunda slott*, ger ett

exempel på 1600-talets herremannabostad i dess praktfullaste form. Den inreddes troligen på 1670-talet av riksrådet Anders Torstensson och hans maka Christina Catharina Stenbock, vars initialer ses sammanflätade målade i guld på den stora spisen. Rummet låg i översta våningen, som var slottets representationsvåning och fungerade som audiensrum, använt som sovrum endast av mycket förnåma gäster.

Som rummet nu står återger det, fastän förkortat, originalrummets plan som hörnrum med tre fönster och spisen sidoordnad i förhållande till sängen, som är ställd innandör för en rikt snidad alkovvägg. Alkovväggen, spisen — som är ett dekorerat trähölje kring en murstock med öppning — samt panelen är original från Ulvsunda. Fönstren är något förminskade kopior efter förebild från Skokloster. Taket är ett samtida stucktak från Lilla Nygatan 8 i Stockholm. Tapeterna är av gyllenläder, kronan är troligen böhmisk och har hängt på Yxstaholms slott. Sängen är av furu med förhängen kopierade efter bevarade original som tillhört denna möbel.

Slottets plan visar hur varje funktion givits egna utrymmen. En paradsängkammare kan betraktas som en symbol för det kungliga resp. det högadliga husbondeväldet. Efter mönster från Ludvig XIV:s Versailles var den avsedd som audiensrum för privilegierade. Vi möter här ett bostadsskick som visar att de svenska stormännen tagit intryck från kontinenten, varifrån de under segerrika krig och bildningsresor fört hem både rikedomar och nya bostadsvanor.

På kartan över Ulvsundas ägor, som omfattade hela Bromma och Essingeöarna, ser man en rad namn på torp som vi i dag känner som tunnelbanestationer eller samhällsbildningar: Alviken (nu Alvik), Smedslätten, Mossen m.fl. Ulvsunda var Torstenssons stamgods men släkten ägde en mängd andra gods, av vilka flera var större och rikare, i Sverige, Finland och Balticum. Slottsherrens ekonomi bars upp av avraden (skatten) från godsets frälsebönder och hans livsföring var beroende av stora staber

av underlydande, som å sin sida var helt beroende av honom för sitt uppehälle.

Under 1670-talet ägde adeln omkring 70 % av Sveriges jord och bönderna som tidigare haft en friare ställning kände sig hotade av livegenskap. Genom att en stor del av adelns egendom drogs in till kronan genom reduktionen på 1680-talet förminskades adelns makt. Adelsmännen kunde inte längre utveckla en sådan prakt som tidigare och böndernas ställning förbättrades något.

Att bo i staden

Sverige hade under medeltiden 33 städer av vilka många inte var större än bondbyar. Undantag utgjorde Stockholm, Visby och Kalmar som stod under inflytande av kontinenten, främst Tyskland, vars hansastäder blev en viktig förebild. Staden Skänninge i Östergötland visar en medeltida stadsplan, där staden vuxit upp kring en marknadsplats i korsningen av tre viktiga vägar. Några bilder från Grassagården i Strängnäs visar en ännu kvarvarande gård av medeltida karaktär med uthus och portlider mot gatan och ett lågt bostadshus inne på gården.

Under inflytande av renässansens stadsplaneideal infördes rutnätplanen i de många städer som på kungligt beslut anlades under 1600-talet. Vi ser Karlshamns stadsplan och bilder från en rik köpmansgård, den Skottbergska gården, i samma stad. Bostadshuset ligger nu med representativ fasad mot gatan och uthus och magasin kantar den stora gården.

Som prov på två olika sätt att bo i staden under 1700-talet har i full skala byggts upp ett *fattigkyffe* och en del av ett *rikt borgarhus i Stockholm*. Kyffet är baserat på en bouppteckning från 1769 efter en fattig tobaksspinnare som efterlämnade några illa farna trämöbler, ett täcke, en kudde och en gryta till sin änka. Hans gångkläder var redan sålda under den sista sjukdomen. Stockholm var under 1700-talets senare del en växande stad med många manufakturier (fabriker, där en stor del av arbetet utfördes för



Sal från en förmögen bryggares hem i Stockholm på 1740-talet.

hand), en skrämmande fattigdom och mycket hög dödlighet.

Som motpol står den förmögne borgarens hus, här representerat av bryggaren Johan Ernst Hartmans gård vid Högbergsgatan 56 på Södermalm i Stockholm. Hans rymliga bostadshus var ett putsat stenhus och kring detta låg bryggeri, bränneri, kölna, magasin, stall och andra uthus som behövdes för bryggerinäringen. I bottenvåningen av bostadshuset i hörnet mot en gränd låg salen, som visas här. Boaseringar, stofttapeter, stenfris kring golvet och kakelugn är original från just detta rum medan takets stuckprofiler har kopierats efter taket på platsen. Gavelfönstret och fönsterluckorna är rekonstruktion. Möble-

ringen är gjord med hjälp av Hartmans bouppteckning. Inredningen visar hur salen kunde ha sett ut på 1740-talet. En piga tänder en brasa i kakelugnen. Vid spelbordet har man just spelat ett parti l'hombre och den nya modedrycken kaffe skall strax serveras.

Denna första del av utställningen avslutas med ett faktarium som ger besökaren möjlighet att närmare studera väggbeklädnad, uppvärmning och andra inredningsdetaljer i bostaden. Med hjälp av ett rikare föremålsmaterial samt litteratur. För närvarande visas tapeter, möbelklädsel, olika dörrtyper, lås och beslag samt exempel på bostadens uppvärmning och belysning.

Utställningen kommer i fortsättningen att utbyggas så att den kan visa miljöer från herrgårdshem, storbondehem, backstugusittare, från en förmögen industriidkares stadsvåning och ett arbetarehem i staden, från egnahem, 1920-talets standardlägenhet och höghusmiljö. Vi hoppas kunna konkretisera miljöerna genom att förankra dem till bestämd plats och till person, men att de samtidigt ger en översikt över boendet i Sverige.

Möbler

Innan den del av Svensk Bostad som skall ägnas möbelhistoria blivit förverkligad har som ett provisorium ordnats en studiesamling av möbler, främst avsedd för studiegrupper men också för dem som vänder sig till Nordiska museet för att få hjälp med att bestämma härkomst, tillverkare, originalfärg och rätt tyg för sina möbler. De utställda föremålen är främst hämtade från högreståndsmiljö, men här finns även enstaka möbler från bondehem för att belysa skillnaden mellan stadsmöbler tillverkade av utbildade yrkesmän och böndernas tillverkning med en mycket fri behandling av de gängse mönsterformerna. Möblerna utställs dels i växlande grupper som stolar, byråer, ur etc. dels sammanhållna ordnade efter stilepok.

Förvaringsmöbler

Kistor, skåp och byråer representerar på sitt sätt tre epoker i möbelutvecklingen även om de äldre möbelformerna inte försvann med de nyares framträdande. De fanerade lyxbyråerna kontra de vardagsenkla dragkistorna avspeglar social skiktning.

Rokoko och gustavianskt

Dessa stilar kom sent till Sverige jämfört med motsvarande stilars förekomst i Frankrike, men väl etablerade här i landet representerade de en blomstringstid för svenskt möbelhantverk.

Stolar

Besökaren kan här studera hallstämplor och mästarsignaturer, möbelklädsel och originalfärgsättning, konstruktion och stoppning och naturligtvis stolarnas utveckling under olika stilepoker.

Empir och senempir

Karl Johanstidens möbler bär i sina emblem vittne om Napoleontidens krigiska epok, men de avlöstes på 1830-talet av senempirens mjukare formspråk.

Ståndur

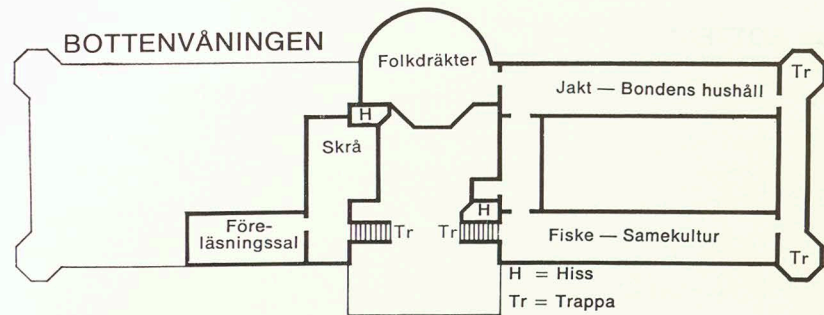
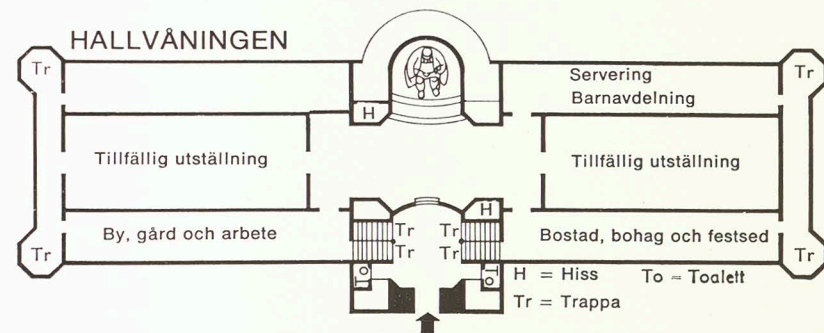
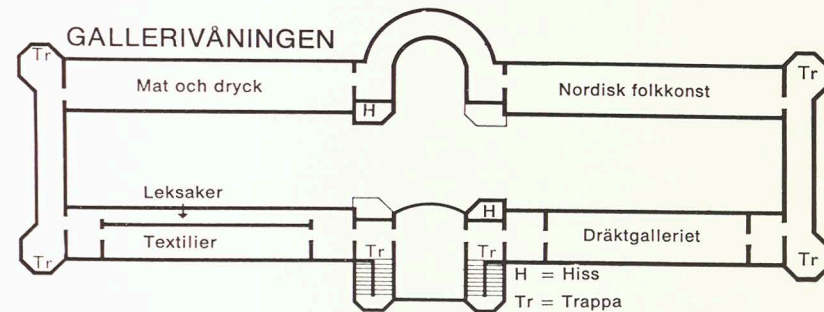
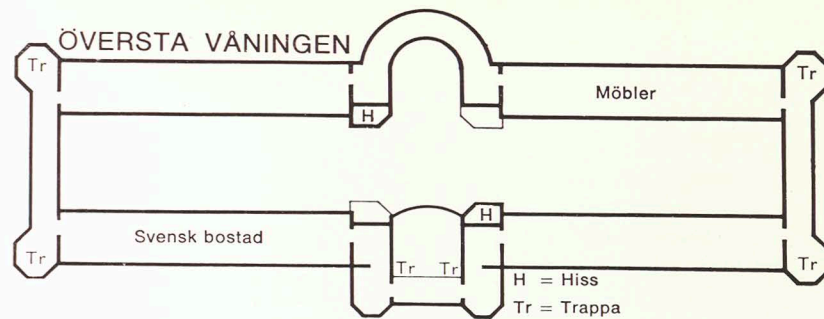
Urfodral av den engelska raka typen från 1700-talets förra hälft avlöstes vid seklets mitt av fodral med rokokons svängda former, vilka i sin tur övergick i empirens raka, urnprydda fodral. I de allmogetillverkade urfodralen var de rådande modestilarna fritt omskapade.

Nygotik och nyrokoko

Nygotiken var ett lån från England, som aldrig riktigt slog igenom i Sverige. Nygotiken och senempiren följdes av nyrokokon som hade ett tyngre och mera överdrivet formspel än 1700-talets rokoko.

Industrialismens genombrott

Hos det ekonomiskt välsituerade borgerskapet blev det nu vanligt att man valde stilar efter rummets funktion: nyrokoko eller gustavianskt i salongen, renässans eller barock i matsalen, orientalisk stil i rökrummet. Intresset för allmogemiljöer började vakna i de burgnare samhällsklasserna samtidigt som man på landet förpassade sina gamla skåp till bodar och uthus. Mot stilblandningen vände sig jugendstilen vid sekelskiftet.



Tre av Nordiska museets anläggningar utanför Stockholm utgör attraktiva utflyktsmål. De hålls öppna från mitten av maj till mitten av september.

Svindersvik i Nacka

Byggt på 1700-talet som sommarnöje för en stockholmsfamilj. Huvudbyggnaden, köksflygeln och paviljongen med festsal och gästrum visas för besökaren under en rundvandring, som tar ca 1 timme.

Öppet: Sönd. och helgd. kl. 13—16. (Tillträde endast vid visningar.)

Inträde: Vuxna 5:—, pensionärer och studerande 2:50, barn 7—14 år 1:50. Reservation för prishöjningar.

Bussar avgår fr. Slussen. Hållplats Alphyddan.

Tyresö slott

En slottsanläggning från stormaktstiden, byggd av riksdrotsen Gabriel Gustafsson Oxenstierna på 1620-talet. En rundvandring tar ca 45 minuter.

Öppet: Lörd., sönd. och helgd. kl. 12—16. (Tillträde endast vid visningar.)

Inträde: Se ovan.

Parken öppen dagligen kl. 10—18. Fri entré.

Parkeringsplats intill Tyresö kyrka.

Bussar avgår fr. hörnet Ringvägen/Götgatan.

Avstigning Tyresö kyrka.

Julita gård

En sörmländsk herrgård vid sjön Ölajaren i närheten av Katrineholm. Till anläggningen hör Stora huset (huvudbyggnad), museum, mejerimuseum, tegelbruk, park, Skansenstugor. Julita gårdskyrka är en omtyckt vigselkyrka. Med bil kan man göra den ca 1 mil långa Julitarundan. Julita gård visas från mitten av maj till mitten av september. För närmare uppl. om öppettider ring 0150 - 912 90 eller 08 - 22 41 20 ankn. 187.

Inträde:

Huvudbyggnaden: Vuxna 5:—, pensionärer och studerande 2:50, barn 7—14 år 1:50.

Museet och Mejerimuseet: Vuxna 3:—, pensionärer, studerande, barn 7—14 år 1:—. Reservation för prishöjningar.

Julita värdshus i anslutning till anläggningen serverar lunch, middag och förfriskningar. Beställningar per tel. 0150/91050.

ExA

N.M:s vägledn
Perm avd. Samtl.
avd.

N O R D I S K A M U S E E T

(Sv). 1956

SUPPLEMENT

TILL

VÄGLEDNING

GENOM

NORDISKA MUSEETS SAMLINGAR

På grund av att vissa avdelningar i Nordiska museet helt omordnats under år 1955 presenteras dessa nyheter i detta supplement till huvudkatalogen.

Svenska folkdräkter

Rum 1 Genom ett urval av dräkter från hela landet har Nordiska museet här velat visa hur rikt varierad den folkliga klädkulturen varit.

Den som för hundra år sedan reste genom landet upplevde inte bara som nu ständigt skiftande naturscenerier utan kunde också iaktta växlingen av lokalt särpräglade dräkter, som ändrade karaktär, om inte precis för varje socken eller härad så i varje fall inom vissa områden, vars omfattning kunde vara rätt olika.

I Dalarna vars folkkultur bevarat sin egenart längre än någon annanstans, finner vi en utpräglad känsla för sockensamhörighet, som bland annat tagit sig uttryck i en viss enhetlig utformning av dräkter inom respektive socknar. Oftast är det i detaljer som dessa egenheter yttrar sig, medan man vad beträffar plaggens art och snitt kan samordna socknarna till fem större områden. Då Dalarnas folkdräkter är bättre kända än andra, visas här bara två, en mansdräkt från Gagnefs sn och en för ogift kvinna från Orsa sn, fig. 6 och 5. Även i Skåne kan man konstatera en differentiering i dräktdetaljer, som ofta sammanfaller med häradsgrensarna. Det gäller särskilt de gifta kvinnornas huvudbonad, kluten, se fig. 20, från Ingelstads hd, men kan också iakttas i utsmyckningen av livstycken, tröjor och rockar m. m. I stort sett kan man dock urskilja fyra dräktområden, av vilka det sydvästra här är representerat med en mansdräkt från Torna hd, fig. 18, det sydöstra av en kvinnodräkt från

Ingelstad, fig. 20, och det nordöstra av en dräkt för gift kvinna från Ö. Göinge, fig. 19.

Skåne och Dalarna framstår som våra rikaste och mest konservativa dräktområden och ger samtidigt i stort sett de mest grundläggande dragen i å ena sidan det sydsvenska och å den andra det mellan- och nordsvenska området. Det förra omfattar Skåne, Blekinge, Södra Småland och Halland och präglas av kontinentala dräktformer; det senare karakteriseras av en egenartad blandning mellan medeltida traditioner och 1700-talets modeformer, fig. 15 och 7. Dalarna utgör kärnan i detta område till vilket nordvästra Värmland ansluter sig i väster, fig. 3 och 4, Hälsingland i öster, fig. 7 och 8. I norr har det utlöpare i Härjedalen och Jämtland, fig. 1 och 2, samt i söder till Vingåkersbygden i Sörmland och till Vånga i norra Östergötland, fig. 12, 13 och 9.

I övriga delar av landet finner man att genom städer, större samhällen och herrgårdar modenyheter tillförts allmogen mera kontinuerligt och skapat en livligare växling. Det sengustavianska modet avspeglar sig t. ex. i kvinnodräkten från Svinhults sn, Östergötland, fig. 23, och empiren i kvinnodräkten från Estuna, Uppland, fig. 25, samt i mansdräkten från Lillhärdals sn, Härjedalen, fig. 1. Sammansmältningen mellan ärvda traditioner och modenyheter har skapat den rika variationen i de dräkter vi här kan se från olika delar av landet.

Folkdräkter burna vid sorg

Variationer i dräkten, som sammanhänger med årtidernas växlingar och med årets och livets fester hade i det folkliga dräktskicket mycket fasta former. Inte minst gällde detta sorgdräkten, som ju också i borgerlig miljö är starkt bunden vid vissa konventionella regler.

Att vid sorg och begravning bära svarta eller svarta och vita kläder var fullt genomfört i högreståndsmiljö redan på 1500-talet och vann också så småningom hävd

hos allmogen. Se t. ex. figur 6 och 7. Rester av äldre traditioner har emellertid levat kvar i vissa bygder ännu vid 1800-talets mitt. Exempel på detta ger dräkterna från Leksand sn, Dalarna, fig. 3, och Österåker sn, Sörmland, fig. 8, Torna hd, Skåne, fig. 1, och Amager, Danmark, fig. 11. Den svarta färgen har här ingalunda dominerat. I förkläden, kjolar, kantningar och foder har man brukat de mest lysande färger: gulrött, rött, blått och grönt. Det är tydligt att en annan uppfattning om sorgdräktens uppgift här gör sig gällande. Sorgdräkten var en högtidsdräkt; man skulle vara fint men allvarsamt klädd.

Vid begravningen hörde det till att de närmast sörjande kvinnorna höljde in huvud och ibland också axlarna och hela gestalten i vita dok, lakan eller i en kappa eller en kjol som lades över huvudet, se fig. 11. Ju närmare sörjande ju mera skulle ansiktet döljas, se fig. 1, 2 och 3. Man kunde också på annat sätt markera sitt förhållande till den döde: t. ex. genom olika högfäll på det vita förklädet, genom bruk av huvuddukar och munklut.

I vardagslag markerades i regel inte sorg i dräkten.

GALLERIVÅNINGEN

Svensk folkkonst

Rum
37, 40, 41

I kolonngalleriet och angränsande rum ha utställts ett litet urval ur museets rika samling av målade bonader samt några grupper annan folkkonst. Bonadsmåleriet har varit vanligast i södra Småland och Halland samt Dalarna och Hälsingland. Målarna använde ofta illustrerade biblar och postillor som förlagor till sina alster. 1600-talsbonaderna i rum 40 likna mycket kyrkmål-

ningar. Sin glansperiod hade bonadsmåleriet i slutet av 1700-talet och början av 1800-talet. Verk från detta skede äro utställda på väggen i kolonngalleriet.

Målningen av bonader bedrevs vanligen som en hantverksmässig binäring i vissa socknar, ofta av flera medlemmar i en och samma släkt. Per Nilsson från Vrå socken, Sunnerbo härad i Småland, hade sålunda två söner och fem döttrar som alla målade bonader liksom flera av barnbarnen. I Hälsingland hör Gustaf Reuter och i Gästrikland Hans Wikström till de främsta målarna under 1700-talet.

I övre Sverige har i allmänhet bonaderna hört till den fasta inredningen, medan man i den södra delen av landet endast hade dem uppsatta till julen eller andra fester i gården.

En slutfas i bonadsmåleriets historia betecknar den målning av Carl R. Rosenberg som finnes i rum 37 och vars figurgrupper stämplat på papperet och sedan målats individuellt. I samma rum finnes ett urval av senare folkkonst avsedd för väggarnas prydnad.

I kolonngångens monter visas ett urval bruksföremål, utförda av folkliga konsthantverkare med anknytningar till de olika sammanhang i vilka dessa ting hade sin tekniska och sociala funktion, t. ex. vid frieri, bröllop, dop, begravning eller olika årsfester. Seden att ge friargåvor har sålunda gett anledning till att många bruksting givits en särskilt rik utsmyckning, framförallt textilredskap såsom skäkträn, linfästen, nystpinnar, vävlunor, bandvävskedar m. m.

Något av den festliga ramen kring dopet visas här med en dopdräkt och en grant utstyrd dopkass från Dalarna i vilken barnet fördes till kyrkan.

Brudens krona och brudgummens skjorta är delar av den traditionella utstyrseln vid bröllopet liksom "brudskänkspokalerna" vari gästerna lade sina gåvor till brudparet vid bröllopsmiddagen. Vid bröllop såväl som begravning har det förekommit, att man beställde en

minnestavla som kunde vara målade eller utklippt i olika färger på papper. Liknande förekom även vid födelse- och namnsdagar.

I snart sagt alla festliga sammanhang ingår måltiden som en viktig del och bordets tillbehör har därför givits en dekorativ utformning. I fyra monter exponeras en del av dessa bordets bruksföremål, där särskilt uppläggningsfat, dryckeskärl och träskedar visar en rikedom på former.

Vid julen har särskilt de målade bonaderna givit stugan en festlig prägel. Andra festtillbehör är de konstnärligt skurna takfåglarna, de svarvade julljusstakarna, halmkronor och julträd.

Smyckena har i mycket obetydlig grad tillverkats av andra än yrkesguldsmeder. Deras produktion följer emellertid så ofta köparnas smak, vilket stundom inneburit en markerat ålderdomlig formgivning, att det också i detta fall kan vara berättigat att tala om folkkonst eller åtminstone folksmak. Det är sålunda ej alls ovanligt att finna medeltida motiv på allmogesmyckena från 1700- och 1800-talen.

Järnlandet Sverige har ägt många smeder, som nått betydande skicklighet i både manuellt och konstnärligt avseende. Särskilt har ljusstakar, lås och beslag tillverkats i en rik variation.

Folkkonsten är främst ett rikt facetterat konsthantverk. Ren skulptur utan någon praktisk funktion är därför en mycket sällsynt konstform i allmogemiljö och när man möter skulptur är det i form av trähästar, nötknäppare och som relief, vanligen målade på bogträn och selkrokar. Som skulptur får också räknas de sorgfälligt snidade urställ på vilka museet har prov från olika delar av landet.

Lusten att smycka och ornera är i svensk folkkonst liksom bland de s. k. primitiva folken som regel knuten till föremål, som spelar en roll i vardagens värld eller i festliga och kultiska sammanhang.

Mat och dryck

Att äta och dricka tillhör inte bara livets nödtorft, den festliga måltiden utgör sedan urminnes tider ett väsentligt inslag hos alla folk och kulturer. Serveringen och förtäringen av bordets håvor har utvecklats mer eller mindre ceremoniellt och givit upphov till en mängd kärl- och redskapsformer. I monterna längs fönsterväggen visas formutvecklingen i Sverige under 400 år på detta område. Under 1500-talet var trä vanligt som material inte bara för tallrikar och fat utan även för dryckeskärl. Bland dessa märks de fantastiskt utformade kåsorna, vars snidade överdel gav omramning åt den drickandes ansikte. Öl och vin var festdrycker under denna tid. Så småningom kommer även brännvinet. Glaset var sällsynt på borden före 1600-talets slut. Tenn förekom både som dryckeskärl och servis, men silvret bibehöll sin rangställning genom tiderna. Den konstrukt utformade pokalen — kredensen — och dryckeskannan bibehölls som ceremoniella dryckeskärl in på 1700-talet, ja, inom skråväsendet ända fram till dess upplösning 1864.

Fajansen och senare även porslinet dominerade de förnämre borden under 1700-talet, medan de borgerliga hemmen företrädesvis använde tennet. Under 1800-talet, då porslinet med tiden sjönk i pris, nådde det hem, som förut kanske endast haft råd att ha trätallrikar. Under denna tid började matsilvret tillverkas industriellt och med uppkomsten av nysilver förbilligades tillverkningen ytterligare. Det rostfria stålet har i viss utsträckning trängt nysilvret tillbaka, medan det äkta silvret fortfarande behåller sin rangplats.

Glaset som material för dryckeskärl slog helt igenom omkring år 1800 och sedan dess utvecklades en rikedom av former på servisglasets område. På 1700-talet använde man nämligen under hela middagen endast ett glas som sköljdes emellan de olika vinsorterna. Sedan började man

ställa fram ett glas för varje vinsort och på så sätt kunde vid ett kuvert stå upp till åtta vinglas.

— — —

De skyltfönsterliknande montrarna på motsatta väggen visar en serie dukade bord. Gemensamt för de tidigare borden — 1500- och 1600-talet — är den stora skänken, där man ställde inte bara för serveringen nödvändiga fat etc., utan också exponerade praktpjäser såsom dryckeshorn, pokaler, kåsor, skålar etc. Ett bord från 1700-talets början är dukat till baldrickning, med stora bålar av ostindiskt porslin. Det är nu vår punschdrickning kommer till. Ett festligt middagsbord från 1770-talet visar en dukning med svensk fajans och svenskt silver. Under detta sekel vann kaffe- och tedrickningen stor popularitet, vilket illustreras med ett kaffebord från 1780-talet, och nu utbildas seden med ett brännvinsbord, där man tar "en sup och en smörgås" före maten. Det småborgerliga vardagsbordet med tennservis representerar 1800-talets början, medan ett festbord från 80-talet antyder överdådet i den tidens "brakmiddagar". Serien av dukade bord avslutas med ett bord från 1900-talets början, då Jugendstilen och svensk nationalromantik påverkade vår smak och formgivning.

Textilier

^{Rum}
84—87 Under år 1955 och 1956 ordnas här ett antal specialutställningar belysande äldre och yngre svenska textilier.

ÖVERSTA VÅNINGEN

Den sengustavianska tiden 1790—1810. Den franska Rum 71
revolutionens och Napoleon-tidens nästan obrutna rad av krig isolerade i hög grad vårt land. Längre präglade dock den franska nyklassicismen den svenska inredningskonsten. Men så småningom gjorde sig även starka engelska inflytelser gällande. Den mörka mahognyn livad blott av tunna mässingslister kom att helt dominera alla fanerade möbler.

Chiffonieren är Stockholmsnickaren Johan Lucas Forssmans mästestycke daterat 1802 och det engelskinspirerade skrivbordet är signerat Carl Gustaf Aldvin 1809. Modellen av huvudbyggnaden på Strö herrgård i Skåne illustrerar i sin minutiösa detaljrikedom väl det begynnande 1800-talets inredningsideal. Den efter Sergel kopierade träskulpturen Ceres sökande Proserpina liksom den lilla terracottagruppen föreställande tre dygder bärande Gustav IV Adolfs bild vittnar om att intresset för den antika bildvärlden och för allegoriska symboler alltjämt var stort.

Den stora skrivbyrån är Stockholmsnickaren Petter Rum 72
Kyhls mästestycke daterat 1796 och den mindre, som har snedklaff, är signerad 1792 av Gottlieb Iwersson, vilken även utfört det lilla väggbordet som krönes av en av Östgöta Gilles stora bålar. Toalettbordet är utfört av snickaren i Stockholm Lars Qvarnberg. Stolarna är omväxlande präglade av franska och engelska influenser.

Empiren, 1810—1830, var i hög grad ett verk av Rum 73
Napoleons arkitekter Percier och Fontaine och nådde Sverige i Karl Johans spår. Möblerna blev tunga och massiva erinrande i sina former om den romerska monumentalarkitekturen.

Chiffonieren blev en av de allra mest omhuldade möbelperterna. Byrån som krönes av ett tidstypiskt brons-

garnityr är signerad av Stockholmsnickaren Carl Henrik Blom. Även marmorbysten av drottning Josefina är i sin romerska porträttstil typisk för tiden.

Senempire och nyrokoko, 1830—1850

Rum 74 Under senempiren som också benämnes biedermeier-epoken började de krigiska symbolerna försvinna och möbelformerna blev rundare och mjukare. Björken blev vanlig vid mahognyns sida.

Nygotiken som aldrig slog igenom på allvar är ett utslag av romantikens längtan bort till fjärran länder och flydda tider. Chiffonieren är Stockholmsnickaren Fredrik Rambacks mästestycke daterat 1834. Man började snart låna även från andra epoker än antiken och medeltiden. Knut Edbergs skrivbord, vilket godkändes som mästestycke 1843, visar att nyrokokon redan var i antågande. De breda, färgstarka tapetbårderna som ofta krönte enfärgade väggar är karakteristiska för empiren.

Nyrokoko, 1850—1870

Rum 75 Nyrokokon, som endast är ytligt besläktad med 1700-talets rokoko, är den betydelsefullaste av 1800-talets alla s. k. nystilar. De rikt stoppade soffornas och emmornas former bestämdes i hög grad av resår fjädern, vilken lanserades med dem.

Även rottingmöblerna var mycket vanliga i borgerliga hem vid 1800-talets mitt. Tapeterna var livligt mönstrade i starka färger.

De stora utställningarna illustrerade industrialismens och den moderna varurikedomens uppkomst. De stimulerade konkurrensen. Det gällde för tillverkarna att ständigt ha nya överraskningar att bjuda publiken och snart valde man hämningslöst sina förebilder ur den outtömliga skattkammare som hela konsthistorien erbjöd. Karl XV:s våning på Stockholms slott var det svenska hem

som tidigast speglade denna utveckling. Fotogenlampan, järnspisen och symaskinen var de betydelsefullaste tekniska nyheterna i dåtidens borgerliga hem.

Sängkammare från 1850-talet

Rum 76 Sängkammaren var ännu vid 1800-talets mitt ett sällskapsrum och nyrokokon blev sängkammare- och förmaksstilen framför andra. Här är det blott skrivskåpet, vilket tillkom i Göteborg på 1840-talet, som icke är präglad av denna stil. Sängen signerades 1854 av Stockholmsnickaren J. O. Wengström och sittmöblerna med deras korsstygnbroderier härstammar jämte mattan och duken från Olivia Lindgrens tapisseriaffär i Norrbrobasaren. De prisbelönades på världsutställningen i Paris 1855.

1870—1900

Rum 77 Under denna epok präglade stilblandningen alla borgerliga svenska hem. Nära nog den enda regel som någorlunda följdes var att man gärna möblerade salongen i Louis-seize med 1700-talets nyklassicism som mönster och matsalen i renässans. Den fornnordiska stilen representerar ett lamt svenskt försök att skapa en nationell stil som motvikt till allt det utländska. Orientaliska textilier blev moderna på 1880-talet. Näringsfrihetens fullföljande 1864 började under denna tid resultera i den svenska möbelindustrins första gryning. Bygdesnickare i Östervåla (Uppland), Lindome (Halland) och Småland kunde så småningom uppvisa ett sortiment som omfattade nära nog hela stilregistret. Jugendstilen betecknar det första försöket att bromsa stilimiterandet. I denna epok har också den moderna inredningskonsten sina rötter. Då kom även tre stora uppfinningar som skulle revolutionera de svenska hemmen: den elektriska glödlampan, telefonen och centralvärmen.

ExA

1934.

Nord. Mus
Vägledn.
Perm avd. Saml. v.
1934

SUPPLEMENT

TILL

VÄGLEDNING GENOM NORDISKA
MUSEETS SAMTLIGA AVDELNINGAR

ExA

1934.

Nord. Mus
Vägledn.
Perm avd. Samtl. avd.
1934

SUPPLEMENT

TILL

VÄGLEDNING GENOM NORDISKA
MUSEETS SAMTLIGA AVDELNINGAR

STOCKHOLM
A. GUMMESSONS
BOKTRYCKERI
1934

Som led i Nordiska museets strävan att utställa sina samlingar på ett mera allmänfattligt och lättillgängligt sätt ha ett flertal av de olika avdelningarna under senaste åren genomgått så pass grundliga förändringar, att museets vägledning av år 1928 i åtskilliga stycken kräver revidering. Då de närmaste åren komma att medföra ytterligare nyuppställningar är tiden ännu ej mogen för en fullständig, ny upplaga av vägledningen. För att emellertid hjälpa museibesökaren till rätta under mellantiden har följande supplement utarbetats, upptagande intill år 1935 genomförda förändringar i den museala uppställningen. För detaljstudium hänvisas till den utförliga etiketteringen i rummen.

SVENSKA ALLMOGEAVDELNINGEN.

Rum 23. DALARNA. Bergsmansinredning.

De säregna förhållanden under vilka bergshanteringen bedrevs i den centrala delen av Mellansverige, det egentliga Bergslagen, låta redan tidigt bergsmännen framträda som social typ i befolkningsskiktet. Jämsides med att de som bönder odlade sin jord, hade de sin utkomst av gruvarbete, oftast bedrivet som s. k. hyttebruk, enskilt eller i hyttelag. Arbetstekniskt sett företräder bergsmannen härvid en typisk hemindustri, som syftar till malmens förädling. I rummet utställas prov på bergsmännens heminredning. Från 1500-talet härröra de båda rikt ornerade bänkskåpen. Ännu in på 1700-talet användes renässansens möbelformer och ornament.

Rum 24. DALARNA. Hantverk och slöjder.

Många bygder i Dalarna hade slöjder och hantverk som viktiga näringsfång. Vid framställandet av alla de olika bruksartiklar, som livet i den ofta isolerade bygden fordrade, ställdes stora krav på både manlig och kvinnlig

handaskicklighet. Inom många Dalasocknar bedrevs emellertid hemslöjden långt utöver självhushållets behov. De olika socknarnas slöjdararter blevo i viss mån specialtillverkningar, avsedda att avyttras även utanför socken- gränsen genom gårdfarihandel och marknadsförsäljning. Ofta ser man sam- bandet med bygdens naturliga förutsättningar i de tillverkade varornas art och kynne: båtbyggeri på Sollerön, slipstenstillverkning i Orsa och myr- malmsförädling i de nordligaste socknarna. Ornamentiken och formgiv- ningen har ålderdomlig prägel med även i sen tid nyttjade medeltida eller förhistoriska stildrag. På träskålar förekomma ännu i början av 1800-talet inskrifter med runtecken, de s. k. dalrunorna. Från de övre Siljansocknarna finnas bevarade små ornerade dryckeskärl av trä av medeltida kynne samt buckelornerade silverkäsar av renässanstyp, de sistnämnda även efterliknade i trä.

Rummets anordning har karaktären av en pedagogisk utställning.

Rum 25. DALARNA. Dalmålningar.

I Dalarnas folkkonst intager måleriet en bemärkt plats. Under senare delen av 1700-talet och intill mitten av 1800-talet utövas särskilt i de nedre Siljans- socknarna, Leksand och Rättvik, ett dekorativt måleri, som huvudsakligen avser rummets prydnad. De flesta av de utställda målningarna äro att be- trakta som delar av mer eller mindre fullständiga rumsinredningar. Ur motiv- synpunkt utgör den bibliska bildvärlden detta måleris förnämsta inspiration, direkt förmedlad genom illustrerade uppbyggelseböcker och bibelillustrationer, men omsmält och uttolkat på ett synnerligen originellt sätt. De exponerade skrinen representera olika ornamentstilar och lokalskolor i det yngre dal- måleriet.

Rum 26. DALARNA. Skåpmålning och textilier.

De för dalmåleriet karakteristiska konststilarna utbildas i stor utsträckning som möbeldekoration, varvid särskilt skåpen komma i fråga. Från ett mera naturalistiskt blomstermåleri i släkt med rokokon uppkommer under 1780- talet en speciell konststil, som utbildas av målare, företrädesvis inom Lek- sands och Rättviks socknar. Av de utställda skåpen äro de flesta från den sistnämnda socknen. I fönstermontern exponeras »krusåklän» från olika socknar. De flesta ha använts som foder på fällar. De äro vävda i olika tekniker, gåsögon, »tvåskyttlat», »hampkrus» och plockväv (Floda socken). Materialet är grovt och enkelt: sträv ull, nöt- eller gethår, hampa och grovt lin. Färgskalan visar hän på en tid, då anilinfärgerna ännu icke utträngt växtfärgerna.

Rum 27. DALARNA. Äldre heminredning.

De ovan Siljan belägna socknarna bibehöllo längst sin ålderdomliga karak- tär, såväl i bostadsskick som livsföring. Bostadens primitiva beskaffenhet be- lysas av modellen av eldhus och mjölkbod från en fäbod i Älvdalens socken. De möbler människorna omgävo sig med voro enkla och omålade. Kubb- stolen är en möbeltyp med förhistoriska anor. Från Sollerön och Transtrand härstamma kronstängerna. I den äldre stuginredningen hängde de i taket, av- delande rummet på tvären i områden av olika rang, varefter besökaren hade att rätta sig. De tjänade även ett praktiskt syfte såsom klädstänger. Om- rådet närmast dörren stod lägst på rangskalan. Ur dekorativ synpunkt upp- visa flertalet föremål såsom skrinen, sängstolpen och den s. k. brudstolen medeltida stildrag. En tidigt medeltida ornering återfinnes på den utställda ullkorgen.

Rum 41. SYDSVENSKA BONADSGALLERIET.

De sydsvenska allmogemålningarna utmärka sig genom sin textila karaktär. Vid högtider, särskilt vid julen, togos de fram och prydde rummets väggar och åsar med sina frisliknande framställningar, ofta valda ur julevangeliet. Särskilt ålderdomliga drag bevara de småländska bonaderna från Kinnevalds härad, utförda under senare delen av 1700-talet, med sina djurfriser och arkadbågar, som på medeltida sätt omrama de olika scenerna. Sin rikaste utformning äger detta måleri i de halländska bonaderna med deras omkring 1800 fullt utbildade dekorativa stilisering. Omkring mitten av 1800-talet konstateras en stark påverkan från illustrationstrycket, tydligast framträdande hos de vid denna tid verksamma målarna i Knäreds socken.

AVDELNINGEN FÖR DE HÖGRE STÅNDEN.

Högreståndsavdelningens möbler och rumsinredningar, rum 49—55 (i översta våningen).

Denna rumsföljd, som omfattar 1500-talet, 1600-talet och förra hälften av 1700-talet, är nyordnad. Den innehåller nu rumsinteriörer omväxlande med utställningsrum för möbler och inredningsdelar. Till perioden hörande dräkter och porträtt återfinnas i dräktgalleriet, rum 32, 33; husgerådssaker och vissa andra föremålsgrupper komma att utställas i en serie för sig.

För möblerna hänvisas till utförlig etikettering i rummen. För rumsinteriörerna meddelas härnedan korta redogörelser.

Rum 49. ÄLDRE VASATIDEN, 1520—1620. Möbler och rumsinredningsdelar.

Rum 50. Rum från Tynnelsö slott, 1600-talets början.

Slottet ombyggdes av Karl IX omkring 1600, inredningsarbetet påbörjades 1602. Taket i detta rum har utförts av Hans Kantenitz mellan 1602—1604. Säkerligen har det varit avsett att även dekoreras med målning, imiterande intarsia. Dörrarna samtida. Putsväggarna i slottet voro dekorerade med kalkmålning, visande fris upptill och draperier nedtill. Det omålade mellanpartiet var behängt med lösa tapeter. Spisen är kopierad från ett annat rum i Tynnelsö slott. Fönstret kopierat efter samtida original i Kalmar slott.

Rum 51. Yngre Vasatiden, 1620—1660. Möbler och rumsinredningsdelar.

Rum 52. Paradsängkammare från Ulvsunda slott, 1600-talets slut.

Slottet byggdes på 1640-talet av fältherren Lennart Torstensson. Paradsängkammaren inreddes för hans son greve Anders Torstensson och dennes maka Kristina Katarina Stenbock, riksamiralen Gustav Otto Stenbocks dotter, gifta 1665—1686. Grevinnans monogram är målat på spisen. Alkovväggen och spisen äro flyttade från Ulvsunda, dörr- och fönsteromfattningarna efterbildade efter original på Ulvsunda, fönstren kopierade efter samtida original å Skoklosters slott, stucktaket och nischen mellan fönstren stamma från huset Lilla Nygatan 8 i Stockholm, byggt omkring 1690 av stadsbyggmästaren Hans Buchegger. Väggbeklädnaden samtida gyllenläder.

Rum 53. Karolinska tiden, 1660—1720. Möbler och rumsinredningsdelar.

Rum 54. Sal från huset Högbergsgatan 56 i Sthlm, omkring 1740.

Huset inreddes av bryggaren Ernst Hartman, vilken förvärvade fastigheten 1733. Rummets snickerier, dörrar, fönster, bröst- och smygpaneler äro av grönmålad furu. Putsat tak med dragna lister. Stofftapeter av holländsk typ (målad väv med mönster av fastlimmat garnstoff, imiterande en sammetsvävnad). Kakelugn av blåvit fajans, Stockholmstillverkning under 1740-talet. Skurgolv med kalkstensfris.

DRÄKTGALLERIET.

Rum 32—35 i kolonnvåningen (1 tr. upp), nyinredda i f. d. skråavdelningen.

Rum 32. Porträtt från Vasatiden t. o. m. den gustavianska tiden, 1520—1810.

Rum 33—34. Högreståndsdräkter från Vasatiden fram till nutiden, 1600—1915.

Första montern: Vasatiden, den karolinska tiden och Fredrik I:s tid. Dräkter och enstaka plagg, visande det bevarade beståndet från denna period.

Andra montern: Rokotiden, 1750—1775. Huvudsakligen festdräkter av blommiga sammets- och sidentyger.

Tredje montern: Gustaviansk tid, 1770—1790. Exempel på dräkter enligt tidens franska mod (till vänster) och på den av Gustav III 1778 införda svenska dräkten (till höger).

Fjärde montern: Sengustaviansk tid, 1790—1800. Svenska dräkten till vänster, fransk modedrätt till höger.

Femte montern: Brudklänningar från 1800-talet. Visar en översikt av 1800-talets dammoder (ungefär en dräkt per årtionde).

Sjätte montern: Empiretiden, 1800—1830. Herrmodet börjar här behärskas av fracken. Dammodet är starkt influerat av den antika dräkten.

Sjunde montern: Tiden 1830—1860. Perioden omfattar krinolinen utveckling till största omfattning.

Åttonde montern: Tiden 1860—1890. Tornyren är här utmärkande för ämmodet, bruket av långbyxor har helt genomförts i herrdräkten.

Nionde montern: Tiden 1890—1915.

Rum 35. Porträtt och modeplanscher från 1800-talet.

SMIDESAVDELNINGEN.

Södra galleriet i bottenvåningen mellan rum 112 och 113.

En rik samling föremål av smidesjärn äro flyttade hit från rum 34. Här äro utställda föremål av såväl olika tiders moderna konst- och brukssmide som bondsmedernas enklare och framför allt konservativare alster. Tack vare formernas och konstruktionernas benägenhet att dröja sig kvar i bondekulturen, har det varit möjligt att visa utvecklingsserier, där de äldsta typerna

tillhöra medeltiden och ibland äro ännu äldre, fastän de olika föremålen ha tillkommit långt senare.

Fönsterväggen av galleriet upptages av lås, hänglås och nycklar. Allmogelåsen visa här tydliga medeltida former och konstruktioner, ehuru de ofta äro daterade långt senare än de praktfulla renässanslåsen med sina invecklade konstruktioner och rika, egenartade ornamentik.

Motsatta väggen upptages av olika sorters beslag, där man likaledes kan se skillnaden mellan de medeltida typerna och renässanstyperna samt senare former.

Slutligen visas några prov på de starkt lokalbetonade typerna av mindre gravkors. Inom denna gren ha bönderna kanske nått längst i sin smideskonst och äro så vitt man kan se helt oberoende av förebilder från stadshantverket, som i de flesta andra fall synes utgöra ursprunget.

SVENSKT SKRÅVÄSEN.

Bottenvåningen. Rum 118—120.

Skråsamlingen är överflyttad från rum 32—33 i andra våningen.

Rum 118.

Stockholms bryggareämbetes bord med grön klädesduk, därpå ämbetets låda, över bordet en serie porträtt av bryggareäldermän och i ett hörnskåp ämbetets övriga tillhörigheter. Denna grupp exemplifierar ett bestämt ämbetes hela bevarade inventarium.

Det bestånd av olika föremål, som kunde och borde finnas i ett hantverksämbetes och ett gesällskaps ägo, illustreras av de föremål, som sammanförts i den stora väggmontern: skrålåda, handlingar, välkomma och åtskilliga andra föremål, som brukades vid sammankomsterna, dryckeslagen och övriga gemensamma handlingar. I rummet visas dessutom mästare- och gesällprov för olika yrken.

I bågen mot rum 117 hänger en samling skyltar för gesällhärbergen och verkstäder.

Rum 119 och 120 (studiemagasin).

Samling av skråkistor, välkommar, sigill, gehörstavar m. fl. föremål, uppställda gruppvis efter föremålens art. Genom sin massa ger denna studiesamling en åskådlig föreställning om skråorganisationens stora omfattning inom Sverige. De här sammanförda skråkistorna äro exempelvis över tvåhundra-sjuttiofem, representerande nära nog samma antal ämbeten eller gesällskap i olika svenska städer.

1936.

Ex. A

1936 .

Nord. Mus.

Vägledn.

Perm. avd. Samll. avd.

1936

SUPPLEMENT

TILL

VÄGLEDNING GENOM NORDISKA
MUSEETS SAMTLIGA AVDELNINGAR



Som led i Nordiska museets strävan att utställa sina samlingar på ett mera allmänfattligt och lättillgängligt sätt ha ett flertal av de olika avdelningarna under senaste åren genomgått så pass grundliga förändringar, att museets vägledning av år 1928 i åtskilliga stycken kräver revidering. Då de närmaste åren komma att medföra ytterligare nyuppställningar är tiden ännu ej mogen för en fullständig, ny upplaga av vägledningen. För att emellertid hjälpa museibesökaren till rätta under mellantiden har följande supplement utarbetats, upptagande intill år 1936 genomförda förändringar i den museala uppställningen. För detaljstudium hänvisas till den utförliga etiketteringen i rummen.

GUMMESSONS BOKTRYCKERI A.-B.
STOCKHOLM
1936

SVENSKA ALLMOGEAVDELNINGEN.

Rum 23. DALARNA. Bergsmansinredning.

De säregna förhållanden under vilka bergshanteringen bedrevs i den centrala delen av Mellansverige, det egentliga Bergslagen, låta redan tidigt bergsmännen framträda som social typ i befolkningsskiktet. Jämsides med att de som bönder odlade sin jord, hade de sin utkomst av gruvarbete, oftast bedrivet som s. k. hyttebruk, enskilt eller i hyttelag. Arbetstekniskt sett företräder bergsmannen härvid en typisk hemindustri, som syftar till malmens förädling. I rummet utställas prov på bergsmännens heminredning. Från 1500-talet härröra de båda rikt ornerade bänkskåpen. Ännu in på 1700-talet användes renässansens möbelformer och ornament.

Rum 24. DALARNA. Hantverk och slöjder.

Många bygder i Dalarna hade slöjder och hantverk som viktiga näringsfång. Vid framställandet av alla de olika bruksartiklar, som livet i den ofta isolerade bygden fordrade, ställdes stora krav på både manlig och kvinnlig handaskicklighet. Inom många Dalasocknar bedrevs emellertid hemslöjden långt utöver självhushållets behov. De olika socknarnas slöjdalster blevo i viss mån specialtillverkningar, avsedda att avyttras även utanför sockengränsen genom gårdfarihandel och marknadsförsäljning. Ofta ser man sambandet med bygdens naturliga förutsättningar i de tillverkade varornas art och kynne: båtbyggeri på Sollerön, slipstenstillverkning i Orsa och myrmalmsförädling i de nordligaste socknarna. Ornamentiken och formgivningen har ålderdomlig prägel med även i sen tid nyttjade medeltida eller förhistoriska stildrag. På träskålar förekomma ännu i början av 1800-talet inskrifter med runtecken, de s. k. dalrunorna. Från de övre Siljanssocknarna finnas bevarade små ornerade dryckeskärl av trä av medeltida kynne samt buckelornerade silverkåsor av renässans-typ, de sistnämnda även efterliknade i trä.

Rummets anordning har karaktären av en pedagogisk utställning.

Rum 25. DALARNA. Dalmålningar.

I Dalarnas folkkonst intager måleriet en bemärkt plats. Under senare delen av 1700-talet och intill mitten av 1800-talet utövas särskilt i de nedre Siljanssocknarna, Leksand och Rättvik, ett dekorativt måleri, som huvudsakligen avser rummets prydnad. De flesta av de utställda målningarna äro att betrakta som delar av mer eller mindre fullständiga rumsinredningar. Ur motivsynpunkt utgör den bibliska bildvärlden detta måleris förnämsta inspiration, direkt förmedlad genom illustrerade uppbyggelse-

böcker och bibelillustrationer, men omsmält och uttolkat på ett synnerligen originellt sätt. De exponerade skrinen representera olika ornamentstilar och lokalskolor i det yngre dalmåleriet.

Rum 26. DALARNA. Skåpmålning och textilier.

De för dalmåleriet karakteristiska konststilarna utbildas i stor utsträckning som möbeldekorationer, varvid särskilt skåpen komma i fråga. Från ett mera naturalistiskt blomstermåleri i släkt med rokokon uppkommer under 1780-talet en speciell konststil, som utbildas av målare, företrädesvis inom Leksands och Rättviks socknar. Av de utställda skåpen äro de flesta från den sistnämnda socknen. I fönstermontern exponeras »krusåklän» från olika socknar. De flesta ha använts som foder på fällar. De äro vävda i olika tekniker, gåsögon, »tvåskyttlat», »hampkrus» och plockväv (Floda socken). Materialet är grovt och enkelt: sträv ull, nöt- eller gethår, hampa och grovt lin. Färgskalan visar hän på en tid, då anilinfärgerna änu icke utträngt växtfärgerna.

Rum 27. DALARNA. Äldre heminredning.

De ovan Siljan belägna socknarna bibehöllo längst sin ålderdomliga karaktär, såväl i bostadsskick som livsföring. Bostadens primitiva beskaffenhet belyses av modellen av eldhus och mjölkbod från en fäbod i Älvdalens socken. De möbler människorna omgävo sig med voro enkla och omålade. Kubbstolen är en möbeltyp med förhistoriska anor. Från Sollerön och Transtrand härstamma kronstängerna. I den äldre stuginredningen hängde de i taket, avdelande rummet på tvären i områden av olika rang, varefter besökaren hade att rätta sig. De tjänade även ett praktiskt syfte såsom klädstänger. Området närmast dörren stod lägst på rangskalan. Ur dekorativ synpunkt uppvisa flertalet föremål såsom skrinen, sängstolpen och den s. k. brudstolen medeltida stildrag. En tidigt medeltida ornering återfinnes på den utställda ullkorgen.

Rum 28. Under omordning.

Rum 41. SYDSVENSKA BONADSGALLERIET.

De sydsvenska allmogemålningarna utmärka sig genom sin textila karaktär. Vid högtider, särskilt vid julen, togos de fram och prydde rummets väggar och åsar med sina frisliknande framställningar, ofta valda ur julevangeliet. Särskilt ålderdomliga drag bevara de småländska bonaderna från Kinnevalds härad, utförda under senare delen av 1700-talet, med

sina djurfriser och arkadbågar, som på medeltida sätt omrama de olika scenerna. Sin rikaste utformning äger detta måleri i de halländska bonaderna med deras omkring 1800 fullt utbildade dekorativa stilisering. Omkring mitten av 1800-talet konstateras en stark påverkan från illustrationstrycket, tydligast framträdande hos de vid denna tid verksamma målarna i Knäreds socken.

Rum 48. NORDSVENSKA BONADSGALLERIET.

Väggmålningarna i övre Sverige ha i allmänhet varit väggfasta, då man här hade särskilda gäststugor, som kunde stå dekorerade året om. Till de förnämsta norrländska målarna hör Gustaf Reuter i Delsbo, som var verksam årtiondena kring 1700-talets mitt. Han arbetade med en egenartad, förnämt kylig färgskala med rötter i renässansens konst. Överhuvud taget kunna de växlande tidsstilarna ganska väl utläsas i alla de här utställda målningarna. Av dalmåleriet är framför allt rosmålningen företrädd, och en påverkan är här tydlig från rokokons blomsterdekoration, som dock omändrats i en folklig, djärv stilisering. Rokokon sätter också sin prägel på Hans Wikströms figurrika måleri från Gästrikland och norra Uppland. Denne konstnär behärskar både perspektiv och figurteckning, men måningarnas karaktär av folkkonst träder dock tydligt i dagen.

Rum 89—91. Under omordning.

AVDELNINGEN FÖR DE HÖGRE STÅNDEN.

Högreståndsavdelningens möbler och rumsinredningar, rum 49—55 (i översta våningen).

Denna rumsföljd, som omfattar 1500-talet, 1600-talet och förra hälften av 1700-talet, är nyordnad. Den innehåller nu rumsinteriörer omväxlande med utställningsrum för möbler och inredningsdelar. Till perioden hörande dräkter och porträtt återfinnas i dräktgalleriet, rum 32, 33; husgerådsaker och vissa andra föremålsgrupper komma att utställas i en serie för sig.

För möblerna hänvisas till utförlig etikettering i rummen. För rumsinteriörerna meddelas här nedan korta redogörelser.

Rum 49. ÄLDRE VASATIDEN, 1520—1620. Möbler och rumsinredningsdelar.

Rum 50. Rum från Tynnelsö slott, 1600-talets början.

Slottet ombyggdes av Karl IX omkring 1600, inredningsarbetet påbörjades 1602. Taket i detta rum har utförts av Hans Kantenitz mellan 1602—1604. Säkerligen har det varit avsett att även dekoreras med målning, imiterande intarsia. Dörrarna samtida. Putsväggarna i slottet voro dekorerade med kalkmålning, visande fris upptill och draperier nedtill. Det omålade mellanpartiet var behängt med lösa tapeter. Spisen är kopierad från ett annat rum i Tynnelsö slott. Fönstret kopierat efter samtida original i Kalmar slott.

Rum 51. Yngre Vasatiden, 1620—1660. Möbler och rumsinredningsdelar.

Rum 52. Paradsängkammare från Ulvsunda slott, 1600-talets slut.

Slottet byggdes på 1640-talet av fältherren Lennart Torstensson. Paradsängkammaren inreddes för hans son greve Anders Torstensson och dennes maka Kristina Katarina Stenbock, riksamiralen Gustav Otto Stenbocks dotter, gifta 1665—1686. Grevinnans monogram är målat på spisen. Alkovväggen och spisen äro flyttade från Ulvsunda, dörr- och fönsteromfattningarna efterbildade efter original på Ulvsunda, fönstren kopierade efter samtida original å Skoklosters slott, stucktaket och nischen mellan fönstren stamma från huset Lilla Nygatan 8 i Stockholm, byggt omkring 1690 av stadsbyggmästaren Hans Buchegger. Väggbeklädnaden samtida gyllenläder.

Rum 53. Karolinska tiden, 1660—1720. Möbler och rumsinredningsdelar.

Rum 54. Sal från huset Högbergsgatan 56 i Stockholm, omkring 1740.

Huset inreddes av bryggaren Ernst Hartman, vilken förvärvade fastigheten 1733. Rummets snickerier, dörrar, fönster, bröst- och smygpaneler äro av grönmålad furu. Putsat tak med dragna lister. Stofftapeter av holländsk typ (målad väv med mönster av fastlimmat garnstoff, imiterande en sammetsvävnad). Kakelugn av blåvit fajans, Stockholmstillverkning under 1740-talet. Skurgolv med kalkstensfris.

DRÄKTGALLERIET.

Rum 32—35 i kolonnvåningen (1 tr. upp), nyinredda i f. d. skråavdelningen.

Rum 32. Porträtt från Vasatiden t. o. m. den gustavianska tiden, 1520—1810.

Rum 33—34. Högrestandsdräkter från Vasatiden fram till nutiden, 1600—1915.

Första montern: Vasatiden, den karolinska tiden och Fredrik I:s tid. Dräkter och enstaka plagg, visande det bevarade beståndet från denna period.

Andra montern: Rokotiden, 1750—1775. Huvudsakligen festdräkter av blommiga sammets- och sidentyger.

Tredje montern: Gustaviansk tid, 1770—1790. Exempel på dräkter enligt tidens franska mod (till vänster) och på den av Gustav III 1778 införda svenska dräkten (till höger).

Fjärde montern: Sengustaviansk tid, 1790—1800. Svenska dräkten till vänster, fransk modedrätt till höger.

Femte montern: Brudklänningar från 1800-talet. Visar en översikt av 1800-talets dammoder (ungefär en dräkt per årtionde).

Sjätte montern: Empiretiden, 1800—1830. Herrmodet börjar här behärskas av fracken. Dammodet är starkt influerat av den antika dräkten.

Sjunde montern: Tiden 1830—1860. Perioden omfattar krinolinens utveckling till största omfång.

Åttonde montern: Tiden 1860—1890. Tornyren är här utmärkande för dammodet. Bruket av långbyxor har helt genomförts i herrdräkten.

Nionde montern: Tiden 1890—1915.

Rum 35. Porträtt och modeplanscher från 1800-talet.

SMIDESAVDELNINGEN.

Södra galleriet i bottenvåningen mellan rum 112 och 113.

En rik samling föremål av smidesjärn äro flyttade hit från rum 34. Här äro utställda föremål av såväl olika tiders moderna konst- och brukssmide som bondsmedernas enklare och framför allt konservativare alster. Tack vare formernas och konstruktionernas benägenhet att dröja sig kvar i bondekuulturen, har det varit möjligt att visa utveckligsserier, där de äldsta typerna tillhöra medeltiden och ibland äro ännu äldre, fastän de olika föremålen ha tillkommit långt senare.

RUM 118—120.

Fönsterväggen av galleriet upptages av lås, hänglås och nycklar. Allmogelåsen visa här tydliga medeltida former och konstruktioner, ehuru de ofta äro daterade långt senare än de praktfulla renässanslåsen med sina invecklade konstruktioner och rika, egenartade ornamentik.

Motsatta väggen upptages av olika sorters beslag, där man likaledes kan se skillnaden mellan de medeltida typerna och renässanstyperna samt senare former.

Slutligen visas några prov på de starkt lokalbetonade typerna av mindre gravkors. Inom denna gren ha bönderna kanske nått längst i sin smideskonst och äro så vitt man kan se helt oberoende av förebilder från stadshantverket, som i de flesta andra fall synes utöva ursprunget.

SVENSKT SKRÅVÄSEN.

Bottenvåningen. Rum 118—120.

Skråsamlingen är överflyttad från rum 32—33 i andra våningen.

Rum 118.

Stockholms bryggareämbetes bord med grön klädesduk, därpå ämbetets låda, över bordet en serie porträtt av bryggareåldermän och i ett hörnskåp ämbetets övriga tillhörigheter. Denna grupp exemplifierar ett bestämt ämbetes hela bevarade inventarium.

Det bestånd av olika föremål, som kunde och borde finnas i ett hantverksämbetes och ett gesällskaps ägo, illustreras av de föremål, som sammanförts i den stora väggmontern: skrålåda, handlingar, välkomma och åtskilliga andra föremål, som brukades vid sammankomsterna, dryckeslagen och andra gemensamma handlingar. I rummet visas dessutom mästare- och gesällprov för olika yrken. I bordmontern välkommar m. m., huvudsakligen av silver.

I bågen mot rum 117 hänger en samling skyltar för gesällhärbergen och verkstäder.

Rum 119 och 120 (studiemagasin).

Samling av skråkistor, välkommar, sigill, gehörstavar m. fl. föremål, uppställda gruppvis efter föremålens art. Genom sin massa ger denna studiesamling en åskådlig föreställning om skråorganisationens stora omfattning inom Sverige. De här sammanförda skråkistorna äro exempelvis över tvåhundrastruttiofem, representerande nära nog samma antal ämbeten eller gesällskap i olika svenska städer.

*Ex. A

N.M.:s
Vägledn.

N O R D I S K A M U S E E T
Bern. avd
Saml. avd
(Sv) 1955

SUPPLEMENT

TILL

VÄGLEDNING

GENOM

NORDISKA MUSEETS SAMLINGAR

1955



På grund av att vissa avdelningar i Nordiska museet helt omordnats under år 1955 presenteras dessa nyheter i detta supplement till huvudkatalogen.

Svenska folkdräkter

Rum 1 Genom ett urval av dräkter från hela landet har Nordiska museet här velat visa hur rikt varierad den folkliga klädkulturen varit.

Den som för hundra år sedan reste genom landet upplevde inte bara som nu ständigt skiftande naturscenerier utan kunde också iaktta växlingen av lokalt särpräglade dräkter, som ändrade karaktär, om inte precis för varje socken eller härad så i varje fall inom vissa områden, vars omfattning kunde vara rätt olika.

I Dalarna vars folkkultur bevarat sin egenart längre än någon annanstans, finner vi en utpräglad känsla för sockensamhörighet, som bländ annat tagit sig uttryck i en viss enhetlig utformning av dräkter inom respektive socknar. Oftast är det i detaljer som dessa egenheter yttrar sig, medan man vad beträffar plaggens art och snitt kan samordna socknarna till fem större områden. Då Dalarnas folkdräkter är bättre kända än andra, visas här bara två, en mansdräkt från Gagnefs sn och en för ogift kvinna från Orsa sn, fig. 6 och 5. Även i Skåne kan man konstatera en differentiering i dräktdetaljer, som ofta sammanfaller med häradsgrensarna. Det gäller särskilt de gifta kvinnornas huvudbonad, kluten, se fig. 20, från Ingelstads hd, men kan också iakttas i utsmyckningen av livstycken, tröjor och rockar m. m. I stort sett kan man dock urskilja fyra dräktområden, av vilka det sydvästra här är representerat med en mansdräkt från Torna hd, fig. 18, det sydöstra av en kvinnodräkt från

Ingelstad, fig. 20, och det nordöstra av en dräkt för gift kvinna från Ö. Göinge, fig. 19.

Skåne och Dalarna framstår som våra rikaste och mest konservativa dräktområden och ger samtidigt i stort sett de mest grundläggande dragen i å ena sidan det sydsvenska och å den andra det mellan- och nordsvenska området. Det förra omfattar Skåne, Blekinge, Södra Småland och Halland och präglas av kontinentala dräkterformer; det senare karakteriseras av en egenartad blandning mellan medeltida traditioner och 1700-talets modeformer, fig. 15 och 7. Dalarna utgör kärnan i detta område till vilket nordvästra Värmland ansluter sig i väster, fig. 3 och 4, Hälsingland i öster, fig. 7 och 8. I norr har det utlöpare i Härjedalen och Jämtland, fig. 1 och 2, samt i söder till Vingåkersbygden i Sörmland och till Vånga i norra Östergötland, fig. 12, 13 och 9.

I övriga delar av landet finner man att genom städer, större samhällen och herrgårdar modenyheter tillförts allmogen mera kontinuerligt och skapat en livligare växling. Det sengustavianska modet avspeglar sig t. ex. i kvinnodräkten från Svinhults sn, Östergötland, fig. 23, och empiren i kvinnodräkten från Estuna, Uppland, fig. 25, samt i mansdräkten från Lillhärdals sn, Härjedalen, fig. 1. Sammansmältningen mellan ärvda traditioner och modenyheter har skapat den rika variationen i de dräkter vi här kan se från olika delar av landet.

Folkdräkter burna vid sorg

Variationer i dräkten, som sammanhänger med årstidernas växlingar och med årets och livets fester hade i det folkliga dräktskicket mycket fasta former. Inte minst gällde detta sorgdräkten, som ju också i borgerlig miljö är starkt bunden vid vissa konventionella regler.

Att vid sorg och begravning bära svarta eller svarta och vita kläder var fullt genomfört i högreståndsmiljö redan på 1500-talet och vann också så småningom hävd

hos allmogen. Se t. ex. figur 6 och 7. Rester av äldre traditioner har emellertid levat kvar i vissa bygder ännu vid 1800-talets mitt. Exempel på detta ger dräkterna från Leksand sn, Dalarna, fig. 3, och Österåker sn, Sörmland, fig. 8, Torna hd, Skåne, fig. 1, och Amager, Danmark, fig. 11. Den svarta färgen har här ingalunda dominerat. I förkläden, kjolar, kantningar och foder har man brukat de mest lysande färger: gulrött, rött, blått och grönt. Det är tydligt att en annan uppfattning om sorgdräktens uppgift här gör sig gällande. Sorgdräkten var en högtidsdräkt; man skulle vara fint men allvarsamt klädd.

Vid begravningen hörde det till att de närmast sörjande kvinnorna höljde in huvud och ibland också axlarna och hela gestalten i vita dok, lakan eller i en kappa eller en kjol som lades över huvudet, se fig. 11. Ju närmare sörjande ju mera skulle ansiktet döljas, se fig. 1, 2 och 3. Man kunde också på annat sätt markera sitt förhållande till den döde: t. ex. genom olika högfäll på det vita förklädet, genom bruk av huvuddukar och munklut.

I vardagslag markerades i regel inte sorg i dräkten.

GALLERIVÅNINGEN

Svensk folkkonst

Rum 37, 40, 41 I kolonn Galleriet och angränsande rum ha utställts ett litet urval ur museets rika samling av målade bonader samt några grupper annan folkkonst. Bonadsmåleriet har varit vanligast i södra Småland och Halland samt Dalarna och Hälsingland. Målarna använde ofta illustrerade biblar och postillor som förlagor till sina alster. 1600-talsbonaderna i rum 40 likna mycket kyrkmål-

ningar. Sin glansperiod hade bonadsmåleriet i slutet av 1700-talet och början av 1800-talet. Verk från detta skede äro utställda på väggen i kolonn Galleriet.

Målningen av bonader bedrevs vanligen som en hantverksmässig binäring i vissa socknar, ofta av flera medlemmar i en och samma släkt. Per Nilsson från Vrå socken, Sunnerbo härad i Småland, hade sålunda två söner och fem döttrar som alla målade bonader liksom flera av barnbarnen. I Hälsingland hör Gustaf Reuter och i Gästrikland Hans Wikström till de främsta målarna under 1700-talet.

I övre Sverige har i allmänhet bonaderna hört till den fasta inredningen, medan man i den södra delen av landet endast hade dem uppsatta till julen eller andra fester i gården.

En slutfas i bonadsmåleriets historia betecknar den målning av Carl R. Rosenberg som finnes i rum 37 och vars figurgrupper stämplat på papperet och sedan målats individuellt. I samma rum finnes ett urval av senare folkkonst avsedd för väggarnas prydnad.

I kolonn Gångens monter visas ett urval bruksföremål, utförda av folkliga konsthantverkare med anknytningar till de olika sammanhang i vilka dessa ting hade sin tekniska och sociala funktion, t. ex. vid frieri, bröllop, dop, begravning eller olika årsfester. Seden att ge friargåvor har sålunda gett anledning till att många bruksting givits en särskilt rik utsmyckning, framförallt textilredskap såsom skäktträn, linfästen, nystpinnar, vävlunor, bandvävskedar m. m.

Något av den festliga ramen kring dopet visas här med en dopdräkt och en grant utstyrd dopkass från Dalarna i vilken barnet fördes till kyrkan.

Brudens krona och brudgummens skjorta är delar av den traditionella utstyrelsen vid bröllopet liksom "brudskänkspokalerna" vari gästerna lade sina gåvor till brudparet vid bröllopsmiddagen. Vid bröllop såväl som begravning har det förekommit, att man beställde en

minnestavla som kunde vara målad eller utklippt i olikfärgat papper. Liknande förekom även vid födelse- och namnsdagar.

I snart sagt alla festliga sammanhang ingår måltiden som en viktig del och bordets tillbehör har därför givits en dekorativ utformning. I fyra montrer exponeras en del av dessa bordets bruksföremål, där särskilt uppläggningsfat, dryckeskärl och träskedar visar en rikedom på former.

Vid julen har särskilt de målade bonaderna givit stugan en festlig prägel. Andra festtillbehör är de konstnärligt skurna takfåglarna, de svarvade julljusstakarna, halmkronor och julträd.

Smyckena har i mycket obetydlig grad tillverkats av andra än yrkesguldsmeder. Deras produktion följer emellertid så ofta köparnas smak, vilket stundom inneburit en markerat ålderdomlig formgivning, att det också i detta fall kan vara berättigat att tala om folkkonst eller åtminstone folksmak. Det är sålunda ej alls ovanligt att finna medeltida motiv på allmogesmyckena från 1700- och 1800-talen.

Järnlandet Sverige har ägt många smeder, som nått betydande skicklighet i både manuellt och konstnärligt avseende. Särskilt har ljusstakar, lås och beslag tillverkats i en rik variation.

Folkkonsten är främst ett rikt facetterat konsthantverk. Ren skulptur utan någon praktisk funktion är därför en mycket sällsynt konstform i allmogemiljö och när man möter skulptur är det i form av trähästar, nötknäppare och som relief, vanligen målad på bogträn och selkrokar. Som skulptur får också räknas de sorgfälligt snidade urställ på vilka museet har prov från olika delar av landet.

Lusten att smycka och ornera är i svensk folkkonst liksom bland de s. k. primitiva folken som regel knuten till föremål, som spelar en roll i vardagens värld eller i festliga och kultiska sammanhang.

Mat och dryck

Att äta och dricka tillhör inte bara livets nödtorft, den festliga måltiden utgör sedan urminnes tider ett väsentligt inslag hos alla folk och kulturer. Serveringen och förtäringen av bordets håvor har utvecklats mer eller mindre ceremoniellt och givit upphov till en mängd kärl- och redskapsformer. I montrerna längs fönsterväggen visas formutvecklingen i Sverige under 400 år på detta område. Under 1500-talet var trä vanligt som material inte bara för tallrikar och fat utan även för dryckeskärl. Bland dessa märks de fantastiskt utformade kåsorna, vars snidade överdel gav omramning åt den drickandes ansikte. Öl och vin var festdrycker under denna tid. Så småningom kommer även brännvinet. Glaset var sällsynt på borden före 1600-talets slut. Tenn förekom både som dryckeskärl och servis, men silvret bibehöll sin rangställning genom tiderna. Den konstrukt utformade pokalen — kredensen — och dryckeskannan bibehölls som ceremoniella dryckeskärl in på 1700-talet, ja, inom skräväsendet ända fram till dess upplösning 1864.

Fajansen och senare även porslinet dominerade de förnämre borden under 1700-talet, medan de borgerliga hemmen företrädesvis använde tennet. Under 1800-talet, då porslinet med tiden sjönk i pris, nådde det hem, som förut kanske endast haft råd att ha trätallrikar. Under denna tid började matsilvret tillverkas industriellt och med uppkomsten av nysilver förbilligades tillverkningen ytterligare. Det rostfria stålet har i viss utsträckning trängt nysilvret tillbaka, medan det äkta silvret fortfarande behåller sin rangplats.

Glaset som material för dryckeskärl slog helt igenom omkring år 1800 och sedan dess utvecklades en rikedom av former på servisglaset område. På 1700-talet använde man nämligen under hela middagen endast ett glas som sköljdes emellan de olika vinsorterna. Sedan började man

ställa fram ett glas för varje vinsort och på så sätt kunde vid ett kuvert stå upp till åtta vinglas.

De skyltfönsterliknande montrarna på motsatta väggen visar en serie dukade bord. Gemensamt för de tidigare borden — 1500- och 1600-talet — är den stora skänken, där man ställde inte bara för serveringen nödvändiga fat etc., utan också exponerade praktpjäser såsom dryckeshorn, pokaler, kåsor, skålar etc. Ett bord från 1700-talets början är dukat till bål-druckning, med stora bålar av ostindiskt porslin. Det är nu vår punsch-druckning kommer till. Ett festligt middagsbord från 1770-talet visar en dukning med svensk fajans och svenskt silver. Under detta sekel vann kaffe- och tedrickningen stor popularitet, vilket illustreras med ett kaffebord från 1780-talet, och nu utbildas seden med ett brännvinsbord, där man tar ”en sup och en smörgås” före maten. Det småborgerliga vardagsbordet med tennservis representerar 1800-talets början, medan ett festbord från 80-talet antyder överdådet i den tidens ”brakmiddagar”. Serien av dukade bord avslutas med ett bord från 1900-talets början, då Jugendstilen och svensk nationalromantik påverkade vår smak och formgivning.

Textilier

Rum
84—87 Under år 1955 och 1956 ordnas här ett antal specialutställningar belysande äldre och yngre svenska textilier.

ÖVERSTA VÅNINGEN

Den sengustavianska tiden 1790—1810. Den franska revolutionens och Napoleon-tidens nästan obrutna rad av krig isolerade i hög grad vårt land. Längre präglade dock den franska nyklassicismen den svenska inredningskonsten. Men så småningom gjorde sig även starka engelska inflytelser gällande. Den mörka mahognyn livad blott av tunna mässingslister kom att helt dominera alla fanerade möbler.

Chiffonieren är Stockholmsnickaren Johan Lucas Forssmans mästestycke daterat 1802 och det engelskinspirerade skrivbordet är signerat Carl Gustaf Aldvin 1809. Modellen av huvudbyggnaden på Strö herrgård i Skåne illustrerar i sin minutiösa detaljrikedom väl det begynnande 1800-talets inredningsideal. Den efter Sergel kopierade träskulpturen Ceres sökande Proserpina liksom den lilla terracottagruppen föreställande tre dygder bärande Gustav IV Adolfs bild vittnar om att intresset för den antika bildvärlden och för allegoriska symboler alltjämt var stort.

Den stora skrivbyrån är Stockholmsnickaren Petter Kyhlbergs mästestycke daterat 1796 och den mindre, som har snedklaff, är signerad 1792 av Gottlieb Iwersson, vilken även utfört det lilla väggbordet som krönes av en av Östgöta Gilles stora bålar. Toalettbordet är utfört av snickaren i Stockholm Lars Qvarnberg. Stolarna är omväxlande präglade av franska och engelska influenser.

Empiren, 1810—1830, var i hög grad ett verk av Napoleons arkitekter Percier och Fontaine och nådde Sverige i Karl Johans spår. Möblerna blev tunga och massiva erinrande i sina former om den romerska monumentalarkitekturen.

Chiffonieren blev en av de allra mest omhuldade möbelpyerna. Byrån som krönes av ett tidstypiskt brons-

garnityr är signerad av Stockholmsnickaren Carl Henrik Blom. Även marmorbysten av drottning Josefina är i sin romerska porträttstil typisk för tiden.

Senempire och nyrokoko, 1830—1850

Rum 74 Under senempiren som också benämnes biedermeier-epoken började de krigiska symbolerna försvinna och möbelformerna blev rundare och mjukare. Björken blev vanlig vid mahognyns sida.

Nygotiken som aldrig slog igenom på allvar är ett utslag av romantikens längtan bort till fjärran länder och flydda tider. Chiffonieren är Stockholmsnickaren Fredrik Rambacks mästestycke daterat 1834. Man började snart låna även från andra epoker än antiken och medeltiden. Knut Edbergs skrivbord, vilket godkändes som mästestycke 1843, visar att nyrokokon redan var i antågande. De breda, färgstarka tapetbårderna som ofta krönte enfärgade väggar är karakteristiska för empiren.

Nyrokoko, 1850—1870

Rum 75 Nyrokokon, som endast är ytligt besläktad med 1700-talets rokoko, är den betydelsefullaste av 1800-talets alla s. k. nystilar. De rikt stoppade soffornas och emmornas former bestämdes i hög grad av resärfjädern, vilken lanserades med dem.

Även rottingmöblerna var mycket vanliga i borgerliga hem vid 1800-talets mitt. Tapeterna var livligt mönstrade i starka färger.

De stora utställningarna illustrerade industrialismens och den moderna varurikedomens uppkomst. De stimulerade konkurrensen. Det gällde för tillverkarna att ständigt ha nya överraskningar att bjuda publiken och snart valde man hämningslöst sina förebilder ur den outtömliga skattkammare som hela konsthistorien erbjöd. Karl XV:s våning på Stockholms slott var det svenska hem

som tidigast speglade denna utveckling. Fotogenlampan, järnspisen och symaskinen var de betydelsefullaste tekniska nyheterna i dåtidens borgerliga hem.

Sängkammare från 1850-talet

Sängkammaren var ännu vid 1800-talets mitt ett säll- Rum 76
skapsrum och nyrokokon blev sängkammare- och förmaksstilen framför andra. Här är det blott skrivskåpet, vilket tillkom i Göteborg på 1840-talet, som icke är präglad av denna stil. Sängen signerades 1854 av Stockholmsnickaren J. O. Wengström och sittmöblerna med deras korsstygnbroderier härstammar jämte mattan och duken från Olivia Lindgrens tapisseriaffär i Norrbrobasaren. De prisbelönades på världsutställningen i Paris 1855.

1870—1900

Under denna epok präglade stilblandningen alla Rum 77
borgerliga svenska hem. Nära nog den enda regel som någorlunda följdes var att man gärna möblerade salongen i Louis-seize med 1700-talets nyklassicism som mönster och matsalen i renässans. Den fornnordiska stilen representerar ett lamt svenskt försök att skapa en nationell stil som motvikt till allt det utländska. Orientaliska textilier blev moderna på 1880-talet. Näringsfrihetens fullföljande 1864 började under denna tid resultera i den svenska möbelindustrins första gryning. Bygdesnickare i Östervåla (Uppland), Lindome (Halland) och Småland kunde så småningom uppvisa ett sortiment som omfattade nära nog hela stilregistret. Jugendstilen betecknar det första försöket att bromsa stilimiterandet. I denna epok har också den moderna inredningskonsten sina rötter. Då kom även tre stora uppfinningar som skulle revolutionera de svenska hemmen: den elektriska glödlampan, telefonen och centralvärmen.

Norrköpings Tidningars Aktiebolag
Norrköping 1955

Jul. 8. 6. 1955