

Koskällan

af

Nils Lithberg.

I Hessische Blätter für Volkskunde band XII 1913 har Konrad Hörmann i Nürnberg i en uppsats »Herdengeläute und seine Bestandteile» ägnat koskällan, hennes historia, typer och geografi, en vidlyftig utredning. I slutet af uppsatsen lämnas några uppgifter om koskällor af trä, hvilka författaren utom från Asien och Afrika känner från endast ett område af Europa: Estland med Ösel och norra Lifland. Förekomsten af sådana äfven i Sverige var författaren obekant, tills han vid ett besök under sommaren 1913 fick vetskap om i Nordiska Museet befintliga träskällor. Då Hörmanns kännedom om den skandinaviska koskällan i öfrigt är mycket fragmentarisk, torde det vara berättigadt att lämna en kort redogörelse för hvad Sverige i föreliggande fall kan lämna för bidrag till detta intressanta etnografiska spørsmåls utredning.

Koskällor höra till sådana simpla föremål, som föga beaktas och icke finna nåd för alla samlares ögon. Sammanlagdt äger därför Nordiska Museet endast 18 exemplar från Sverige, däraf 2 af trä — jag medräknar icke de gjutna mässingsklockorna — samt vidare 1 träskälla från Nuckö och 2 metallskällor från Telemarken i Norge. Min redogörelse för de olika typerna har jag grundat uteslutande på det i Nordiska Museet föreliggande materialet, hvarvid jag gör början med träskällorna.

Koskälla från Heljebyn, Holmedals sn, Nordmarks hd, Värmland, fig. 1. Den är af björk, 196 mm. hög, 102 × 130 mm. i genomskärning. Yttre genomskärning nästan oval, ljudöppning rektangulär.

Upptill en ögla utskuren för remmen. Kläpp af trä hängande i en axel, likaledes af trä, instucken transversalt mot bredsiddorna. Enligt uppgift skulle den ha hörts en half mil. I Heljebyn uppgafs den ha varit i husets ägo i fjärde ledet.

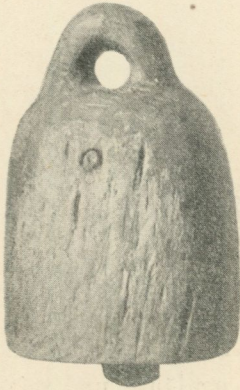


Fig. 1. Koskälla från Heljebyn, Holmedals sn, Nordmarks hd, Värmland. N. M. 6,358.

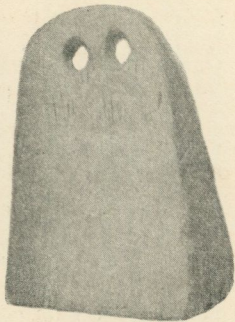


Fig. 2. Koskälla från Västra Hargs sn, Vifolka hd, Östergötland. N. M. 95,312.

Koskälla från Västra Hargs sn, Vifolka hd, Östergötland, fig. 2. Af ek, 171 mm. h., upptill nedanför remfästet 33×86 mm., nedtill 82×114 mm. Öppning 59×92 mm., 115 mm. djup. Yttre genomskärning liksom ljudöppning rektangulära. Upptill två hål för remmens fästande, från det ena (det vänstra å bilden) går ett borrhål ner genom ryggen, tydligen afsedt för kläppens fästande i en från remmen neddragen stropp. Kläpp saknas. Å ena smalsidan ett ornament inskuret, å ena bredsiddan linjer ristade i tydligen omamental anordning. — Skällan fanns år 1894 vid sänkning af Arnsjön. Ena smalsidan är förstörd, ena bredsiddan trasig, i en af de till denna hörande bitarna finnas två borrhål af 7 mm. diam. öfver hvarandra nära bredden.

Koskälla från Nuckö, fig. 3. Af al, 171 mm. h., upptill 34×209 mm., nedtill 59×215 mm. Ljudöppning 44×179 mm., 107 mm. djup. Yttre genomskärning och ljudöppning rektangulära, den senare urhuggen med stämjärn. Försedd med två kläppar, den ena (ny) hängande i en läderstropp, den andra i en stropp af groft snöre.

Samtidigt härmed vill jag nämna, att Gottlands Fornsal äger ännu en skälla af trä, fig. 4, enligt dess inventarium kallad »klappres», från Garda sn, Gottlands södra hd. Den är af ek, 200 mm. l., 105 mm. br. upptill, 130 mm. nertill, samt 115 mm. h. och har 2 svarfvade kläppar. Typen står, som bilden visar, mycket nära Nucköskällan.

Vid redogörelsen för järnsköllans typer uppehåller jag mig endast vid de i Nordiska Museet befintliga svenska exemplaren. Af de två norska sköllorna kan den ena närmast hänföras till nedan anförda typ A; den andra är klockformig af ett cylindriskt sammanvikt järnbleck, nertill vidgad; ryggen utgöres af en plan cirkelrund järnsköfva.

Sköllor af järnbleck förekomma i Sverige egentligen blott i två typer, den här som C uppställda är närmast blott en variant af B. Först torde några anmärkningar rörande sköllans tillverkning vara nödvändiga. Ett aflångfykantigt stycke järnbleck uppslitsas vid hvardera långsidans midt med en bred flik, fig. 5 B. Därefter vikes järnblecket dubbelt, sidorna fästas vid hvarandra, den uppslitsade fliken vikes ner öfver sköllans hopfästa smalsidor och föremålet är färdigt. För smalsidornas fästande vid hvarandra användes dels nitning, dels lödning med koppar, i senare fallet sammanhåller en dubbelvikt järnten smalsidorna nertill vid sköllans mynning. För fästandet af remöglan och kläppfästet går man vanligtvis tillväga på två sätt. Antingen stickes genom



Fig. 3. Koskälla från Nuckö.
N. M. 104,365.

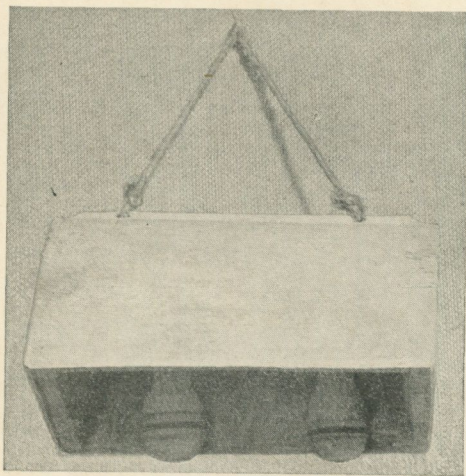


Fig. 4. Koskälla, »klappe», från Garda sn,
Gotthland. Gotthlands Fornsal.

skällans rygg en järnten, hvilkens ändar inuti denna sammanvikas och bilda kläppfäste, medan den ofvanför ryggen liggande delen bildar remögla. Användes det andra förfaringssättet lägges ett järnband kring den järnplåt, ur hvilken skällan skall formas, midt öfver de vid sidorna utskurna flikarna. Detta järnband böjes på hvarje sida ut för respektive remögla och kläppfäste. När skällan smides samman, smides det nämnda bandet samtidigt in i denna.

I de flesta fall äro skällorna förkopprade. Enligt välvilligt meddelande af intendent Nils Keyland tillgick förkoppringen på följande sätt. Då skällan var färdigsmidd, och innan kläppen sattes i, lades ett stort kopparstycke inuti densamma, hvarefter den fylldes med kol. Därefter bakades en tjock lerkaka utikring, hvarefter det hela lades i eld. Då leret var glödgadt ansågs kopparn ha kommit i smältning. Man vänder då skällan i olika riktningar, så att kopparn ordentligt flyter ut öfver föremålets hela yta, hvarpå det hela får svalna. Därefter slås leret af och förkoppringen är fullbordad. Detta hette att »brasa skällor». Vid »brasa» kunde äfven mässing användas.

Af järnskällor förekomma i Sverige tre typer:

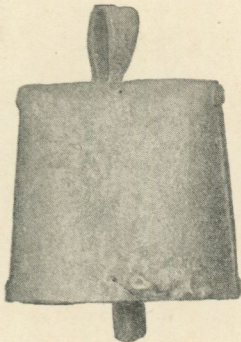


Fig. 5 a. Koskälla från Gottland. Typ A. N. M. 110,360.

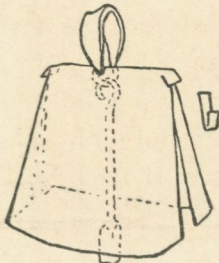


Fig. 5 b. Schematisk teckning af fig. 5 a.

A. Fig. 5 a, b. Genoms kärningen oval. Smalsidor lödade, nertill sammanhållna vid sidorna af dubbelviket järnbleck. Rygg rundadt hvälfd. Remögla och kläppfäste af transversalt genomstucken järnten. Kläpp spikformig med fyrsidigt hufvud.

Typen representerad af 4 exemplar, nämligen från Västergötland, Småland, Gottland och Södermanland.

B. Fig. 6 a, b. Genoms kärning rektangulär. Smalsidor nitade. Rygg plan. Remögla och kläppfäste af påträdt och insmidit järnband, longitudinala. Kläpp fingerformig, nedåt så småningom förtjockad.

Typen är representerad af 6 exemplar, 3 st. från Bjursås i Dalarna, 1 från Södermanland och 2 från Härjedalen.

Varierande mellan A och B äro 4 exemplar, däraf 2 öfverensstämmande med B utom däri att genomskärningen snarare är oval än fyrstidig samt ryggen är hvälfd (Dalarna); 1 ex. (Gottland) tillhör typ A med skillnaden, att remögla och kläppfäste bestå af skilda järntenar, hvilka på öfver- och undersidan sammanhållas med gemensamma nitar, samt 1 ex. (Småland) tillhörande typ A men med rektangulär genomskärning och påträdd remögla; remöglan har i sistnämnda fall blifvit afbruten och ersatts med en konstruktion motsvarande den sistnämnda från Gottland.

C. Fig. 7. Typen står närmast B, men skiljer sig från denna genom att genomskärningen icke är pronoceradt rektangulär. Remöglan består af ett järnband, hvars ändar äro instuckna under de vid öfre hörnen nedvikta fikarna, kläppfästet däremot af en ögla, som är fastnitad i skällans rygg. Smalsidorna äro i båda fallen nitade samt hos den ena (Dalarna) dessutom nertill sammanhållna af dubbelvikt järnbleck.

Typen representerad af 2 ex., ett från Dalarna dat. 1803 och ett från Närke, fig. 7, dat. 1762. Närkesskällan är särdeles märklig genom sin inskrift. Å ena sidan läses: HERREN IESVS KRISTVS TEN KOSFÄSTER FRÄLSARE VAR OS NÅDI 1762; å andra sidan: LAS HINNERSA PÅ LATORP 1762 samt en nu oläslig fortsättning, till synes innehållande en

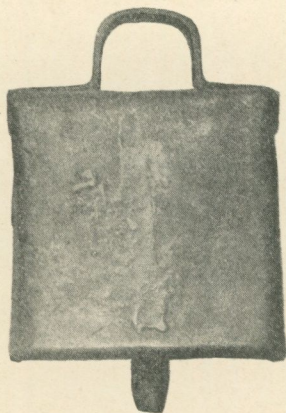


Fig. 6 a. Koskälla från Dalarna. Typ B. N. M. 116,481.

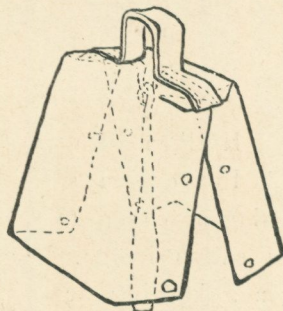


Fig. 6 b. Schematisk teckning af fig. 6 a.



Fig. 7. Koskälla från Närke, dat. 1762. Typ C. N. M. 50,277.

besvärjelse i två rimmade rader. Skällornas höjd växlar mellan 8,2—12,7 cm., mynningens längdmått mellan 7,5—11,8 cm. och mynningens tvärmått mellan 3,9—8,4 cm.

På senare tider ha skällorna alltmera utträngts af gjutna klockor. Från Sveriges nordligare landskap äger museet ett fåtal skällor, men däremot ett stort antal klockor, stundom signerade, och flera med all säkerhet gjutna i trakten. Huru en norrlandssmed Anders Andersson i Lillhärdal lärde sig klockgjutning är en episod som torde vara värd att erinra om. Jag anför den efter Modin.¹ »Konsten att gjuta malm hade han (Andersson) ej förut känt till, och särskildt huru klockor (bjällror) skulle formas, hade han länge funderat på. För att få reda på detta for han så den långa vägen ner till Hudiksvall. Där gick han till en gelbgjutare och begärde att få se på bjällror. I lagret fanns dock ingen, som passade kunden — somliga voro för stora, andra för små. Han begärde då att få en förfärdigad i den storlek och form, han önskade sig, men utbad sig samtidigt tillåtelsen att få se på, när den göts. Därmed 'stal han konsten', for hem till Lillhärdal och göt klockor i mängd.»

Hvilken form är den primära, träskällan eller järnsköllan?

Det exakta svaret på detta spørsmål måste hänskjutas till det utslag arkeologiska fynd eventuellt kunna gifva. Men det kan redan nu sättas ifråga, huruvida skällans ovala eller rent af fyrsidiga genomskärning är den form, som ligger närmast tillhands; om den icke snarare är betingad af det täljda eller tillyxade trästycket, samtidigt som det kan ifrågasättas, huruvida icke de motiv, som föranledde människan att förse kreaturen i vall med skällor ytterst äro af sådan beskaffenhet, att vi måste förlägga bruket af skällor till en tid långt före de första arkeologiskt kända skällornas uppträdande.

För att belysa detta torde det först vara lämpligt att lämna en redogörelse för hvad vi i ifrågavarande fall känna om skällans historia. Jag följer därvid för det utomskandinaviska materialet hufvudsakligen Hörmanns framställning.

¹ Erik Modin, Myrjärnstillverkning och smide i Härjedalen, Meddelanden från Nordiska Museet 1903, sid. 162.

Enligt uppgifter i den tyska litteraturen är Appollinaris Sidonius den förste, som skildrar klangen af hjordarnas klockor (Lib. II, Ep. II). Det bör anmärkas, att det afser germanska hjordar; om de klassiska folkens boskap äro inga motsvarande uppgifter kända. Då något senare de litterära uppgifterna om germanska förhållanden genom de germanska lagarna börja flyta tätare, häntyda de på att bruket af skällor har långt tidigare vunnit burskap hos folken, och att skällan är en för hjordens sammanhållning och vaktande synnerligen viktig faktor. I Lex Salica finnas straffbestämmelser för stöld af klockor (tinnabula) från svin, nötkreatur och häst. Kort därefter finnes hos Justinianus i legibus rusticis II. 2 stadgandet: »Om någon stjälen skramla (crepitaculum) eller klocka (tinnabulum) från ox, får eller annat kreatur» etc. Crepitaculum har öfversatts med träskramla (Holzklapper), och anföres som det tidigaste litterära belägget för förekomsten af skällor i trä. Jag påpekar, att ordet icke behöfver ha denna betydelse. Man kan möjligen också afse en distinktion mellan smidda och gjutna klockor, hvilka bådadera finnas i de samtida fynden, men hvilkas skilda klang kunde ge upphof till olika benämningar. Lagrummets fortsättning: »Och har något djur gått förloradt, skall han ersätta denna skada, emedan han stulit dess skramla» är intressant, ty härmed anges uttryckligen skällans praktiska betydelse af signal för hjorden. Samma stadganden upprepas nära 1000 år senare i Södermannalagen, den enda af de svenska landskapslagarna, som talar om skällor. Där heter det nämligen: Stjæl man skælle af fæ annærs och willer þær mæþ hiorþ alla, böte III. öre.¹

Det tidigaste arkeologiska fyndet af klockor i Europa utanför medelhafsländerna, hvarest de i synnerhet i Orienten af ålder förekommit, är gjordt på graffältet i Hallstadt. Jag afser då med klockor de gjutna klockorna i motsats till de smidda skällorna. Talrikare bli de först i romersk tid, i all synnerhet på romarväldets egen mark, men äfven långt utanför det romerska rikets gränser förekomma de i stort antal. Och snart upptagas de af den tidigaste kristna kyrkan, inom hvilken de sedan erhålla sin hufvudsakligaste

¹ Söderm.-lag. Bygningabalker XXIX.

användning. Skällan uppträder tills dato tidigast i la Tène-tid, därifrån vi i boplatz VI i Karlstein bei Reinach äga ett exemplar till formen fullständigt motsvarande den ofvannämnda svenska med oval genomskärning. Från Alesia äro flera skällor funna, ehuru det icke kan afgöras om de tillhöra la Tène-tid eller romartid. I stort antal förekomma skällor i romersk tid, dock aldrig på romersk botten, utan endast i den romerska kulturens gränsområden i norr.

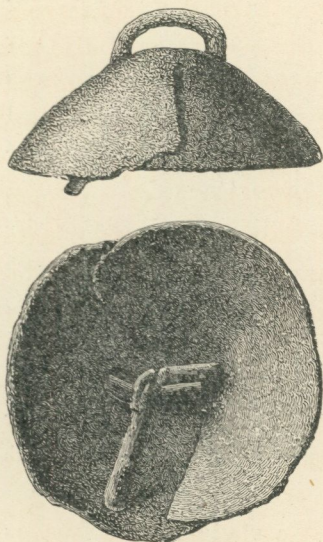


Fig. 8. Skälla från kämpagraf vid Rings i Hejnum, Gottland. Statens Hist. Museum.

I Skandinavien förekomma under romersk järnålder stundom smärre klockor af brons. Dessutom känna vi en klockformig skälla af smidt järnbleck från en s. k. kämpagraf vid Rings i Hejnum på Gottland, fig. 8. Sidorna äro liksom i de vanliga skällorna uppslitsade, men den form man erhållit vid smidandet är rund. Diam. 13 cm.¹

De tidigaste skällorna af den ännu förekommande typen, och, som det vill synas, närmast öfverensstämmande med typ A, äro mig bekanta ur grafvar från Norges vikingatid.² En gång förekommer här en skälla i änden på en ringelstaf af den ännu i Skåne och Danmark brukliga typen. Från Sverige känner jag skällan först från de medeltida

fyndlagren vid Augustinerklostret i Kungahälla, hvilka datera sig från 1100-talets slut till 1500-talets början.³

Arkeologiskt är skällan sålunda, såvidt materialet tills dato är känt, yngre än klockan. Närmast torde den förra få anses som en barbarisk efterbildning af den senare. De romerska klockorna visa dels rund, dels oval genomskärning.⁴ När klockorna gjordes större var

¹ Fredrik Nordin, Gottlands s. k. kämpagrafvar. Månadsbladet 1886, sid. 159, fig. 23.

² Rygh, Norske oldsager, fig. 592, 461.

³ Vilh. Berg, Augustinerklostret i Kungahälla. Bidrag till Göteborgs och Bohusläns fornminnen och historia, V. Pl. 17, fig. 1.

⁴ Se t. ex. Novesium. Pl. XXXIV fig. 64—66, Bonner Jahrbücher 111,112. Bonn 1904.

den runda formen ändamålsenligare för att kläppen skulle kunna lättast nå brädden på alla håll, och i denna form ha de gjutna klockorna gått till vår tid. Efter antika runda klockor har den strutformiga skällan i Alesia och skällan i den gottländska kämpagrafven efterbildats af ett hopviket järnbleck. Efter klockorna med ovalt tvärsnitt ha de karakteristiska skällorna med oblongt tvärsnitt bildats. Sistnämnda klockor voro de vanligaste, därför förekommo också de efter dem bildade skällorna i största antalet, samt synas ha just under den tid, då den ovala klockan var aktuell erhållit sin slutgiltiga form i det romerska rikets gränstrakter i norr, för att först mot hednatidens slut nå Skandinavien. Huruvida bortom den oblonga formen hos såväl järnskällan som bronsklockan ligger en ur ett fyrsidigt täljdt trästycke betingad primärhabitus, är ett spörsmål som icke kan besvaras; men af de nedanför skildrade magiska föreställningar, som ännu i dag i Skandinavien äro förbundna med koskällan, framgår att denna här haft en lång tillvaro i förkristen tid och till och med synes härstamma från tider af en primitiv religiös uppfattning, som ligga långt före dess första uppträdande i fynden. Detta ger oss ett ytterligare stöd för antagandet, att före metallklockan faller en annan af ett material, som icke konserverat sig till vår tid — trä.

Skällor eller klockor för hjorden förekomma i Europa hos de germanska folken, lappar i Nordskandinavien och Nordryssland, i Balkanländerna och på Pyreneiska halfön. I Holland och Belgien äfvensom i England hafva de upphört, ehuru de i sistnämnda land förekommit in i vår tid. Här beror detta på att ägorna äro inhägnade af häckar eller kanaler, som göra en spridning af hjorden omöjlig. Ett liknande förhållande kan iakttagas hos oss exempelvis på Västgötaslätten, hvarest de inhägnade ägorna gjort skällan öfverflödig, hvarefter den så småningom kommit alldeles ur bruk. Bäst har den bevarats i bergstrakter, framför allt i Alptrakterna, där de stora skogsområdena göra en vidlyftig spridning af hjorden möjlig. Äfven i Asien och Afrika förekomma skällor, men icke hos deras nomadiserande herdestammar. Dessa hålla själfva sin hjord samlad och göra därigenom skällan onödig. I mellersta Tyskland liksom hos

oss voro skällorna outhärliga, så länge de stora gemensamma ägorna lågo öppna för gemensamt bete. Tiden för deras upphörande synes sammanfalla med ägornas skiftande och inhägnande. Dessa förhållanden hänvisa skällans användning till en bofast jordbruksbefolkning, som utom åkerbruket äfven dref boskapsskötsel.

Men utom denna uppgift hade den otvifvelaktigt äfven en annan. Hos alla världens folk finnes den uppfattningen, att man genom allehanda buller, handklappning, støj, skjutning, trummande, ringning och annat rassel kan förjaga demoner.¹ Allmännast känd hos oss torde vara jättarnas skräck för kyrkklockorna. Dessa kallas af jättarna i folksagan för skällor och kyrkan nämnes någon gång af dem »den gamla bjällkon», men äfven de verkliga koskällorna tillskrifvas af människan magiska egenskaper. I Dalarna hängdes en eller flera skällor i jäspesträet, brudträdet.² Detta kan jämföras med berättelsen hos Saxo om Starkodder, huru han, då han låg i Uppsala blef förvekligad af Fröjssriternas »mollia nolarum crepitacula», klockornas veka rasslande.³ På samma gång som denna episod visar, hvilken betydelse klockorna hade redan i förkristna kultbruk, är detta den kulturellt äldsta uppgiften om deras förekomst i Sverige. Valborgsmässoafton trädde i Dalarna så många skällor, man kunde få tag på, upp på remmar; med dem sprang man sedan omkring och »ramlade»; dessutom smällde man med »kolbissar» och brände eldar.⁴ På grund af liknande seder i Finland erhöll valborgsmässan äfven namnet »stjellansmäss».

Att skällor burna af kreaturet skyddade detta mot ondt, känner jag intet direkt belägg för i svensk folketro. Jag anför därför ett par exempel från Tyskland. Heinchen förjagades af betande hjordar.⁵ Insjuknade en ko hos en Voigtlandsbonde och blef hon slutligen sin, var detta Hauskoboldens skull; man hängde då en skälla om kons hals; denna fördref kobolden och kon blef genast frisk. I Krum-

¹ Jfr Sartori, Glockensage und Glockenaberglaube. Zeitschr. d. Vereins für Volkskunde, VII, Berlin 1897, s. 358 ff.

² F. A. (= Nordiska Museets Forntrosarkiv) nr 1,974; 2,052.

³ Saxo, ed. Holder 1886, s. 185.

⁴ F. A. 2,050.

⁵ Sartori anf. st. sid. 362 efter Grimm Deutsche Mytologi, 4, I. 380, anm. 1.

penwinn i Oberpfalz bär åtminstone ett får i hvarje lamhus en skälla för att fördrifva möss och råttor.¹ En bondkvinna i Oberpfalz, som umgicks med »die Fankerln», hvilka icke kunna fördraga klockor, måste aftaga skällorna från korna.²

Att skällorna skydda hjorden mot skogens vilda djur är däremot en föreställning, som vi här och där träffa hos oss. Inskriften på den ofvan beskrifna skällan från Närke kan icke gärna ha haft någon annan uppgift än just denna. Men dessutom ange olika bruk, som här och där träffas hos vår allmoge, att skällan ansågs ha särskild förmåga att skydda kreaturen i vall. Peregrinuskvällen (den 16 maj) gick man i Värmland upp på ett högt berg och ropade, att Peregrinus skulle ta vara på sina »hunner» (vargarna), hvilka sedan icke tordes inom det utropade området.³ Detta tillgick äfven så att man i Värmland med bjällror eller i Dalarna med skällor, bössor och »rammel» Peregrinuskvällen tågade nästan mangrant ut ur byn genom skogarna, där man skulle ha boskapen om sommaren för att skrämma odjuret ur skogen. I Värmland ropades därvid: »Peregrinus sky bort», och så långt detta rop hördes, skulle icke vargar eller andra odjur har makt att göra skada.⁴

Genom sin förmåga att skrämma onda väsen och vilda djur blef så skällan en talisman för hjorden, hvilkens skyddande makt äfven på annat sätt kunde utnyttjas och delgifvas hjorden. I Värmland fyllde man, innan korna släpptes ut om våren, skällan med mjöl och salt, som gafs dem att äta.⁵ I västra Uppland gafs åt skällkon, innan hjorden släpptes i vall, en i skällan hoprörd degklump af mjöl, salt och vatten, enligt uppgift för att kreaturen icke skulle bli bergtagna.⁶ I Dalarna fylldes skällan vid samma tillfälle med hö, som sedan utdelades till korna med dessa ord:

Här får du en tapp ur skälla,
så går du hem till kvälla.⁷

¹ Efter Hörmann anf. st.

² Sartori anf. st. sid. 362.

³ F. A. 37.

⁴ F. A. 516; 1,623.

⁵ F. A. 3,443.

⁶ Muntl. meddeladt af herr A. Lundgren, Stockholm, från Norrby sn, Uppland.

⁷ F. A. 1,639.

I Vilhelmina sn Lappland gaf man djuren metall skrapad af skällan, för att hjorden skulle hålla samman.¹ En synnerligen invecklad ritual för kreaturens bespisande ur skällan är antecknad från sistnämnda plats, Vilhelmina sn, Åsele lappmark. På midsommarnatten tog man nio slags vilda blommor, som förvarades, till dess man om hösten tog skällorna af boskapen. De torra blommorna stoppades då i skällorna, som sedan upphängdes till julkvällen. Man delade då ut af blommorna åt alla djur i fähuset och satte så skällorna på de djur, som skulle bära dem om sommaren. På julmorgonen tog man åter af skällorna och hängde bort dem till vårdagjämningen, då de åter påsattes för att bäras hela sommaren.²

Enligt en annan uppteckning från samma plats upphängdes skällorna med de instoppade blommorna till påskkvällen. Då bundos de på de respektive skälldjuren, hvarvid örterna utdelades till de öfriga djuren, som icke skulle bära skällor.³

Slutligen omtalas från Dalarna, att då boskapen Mikaelidagen drefs hem skulle detta ske tidigt under djup tystnad; skällorna skulle vara omsorgsfullt tilltäppta med mossor.⁴ Stundom tilltäpptes skällorna med mossor på fäbovallen hvarje kväll, hvarefter mossan på morgonen togs ur, när kreaturen släpptes ut.⁵

Möjligen ligger bakom sistnämnda sed den föreställningen, att på samma sätt som buller kan hålla de vilda djuren borta, på samma gång kan det äfven mana fram dem.

Med dessa exempel, som säkert skulle kunna mångfaldigas genom liknande iakttagelser från andra trakter af Sverige, där skällor ännu brukas, kan det sättas ifråga, hvilketdera ändamålet som är deras äldsta, det att vara signal för hjorden eller det att vara dess skydd mot onda makter och vilda djur. Med den erfarenhet vi äga om liknande företeelser från annat håll, är man afgjordt böjd för att antaga det senare alternativet. Bullret som profylaktikon bottnar i naturmänniskans mest primitiva föreställningar, men den tingest,

¹ F. A. 4,845.

² F. A. 2,996.

³ F. A. 4,845.

⁴ F. A. 1,624.

⁵ Muntl. meddeladt af Anna Sjöbom från Envikens sn, Dalarna.

som äger den underbara egenskapen att genom sitt ljud skydda för allt ondt, måste då äfven äga andra hemliga krafter. Klockmalm i en bösskula gör att denna icke förfelar sitt mål. Skällkon var skyddad af skällan, men de andra djuren, som icke buro skällor, hade intet skydd. Genom att skrapa metall af skällan gjordes de delaktiga af dess skyddande makt. Och den föda, som bjöds dem ur densamma, hade i lika hög grad på grund af sin beröring med denna dessa skyddande hemliga egenskaper.

Det ligger i öppen dag, att denna sista användning af skällan är sekundär och af långt senare datum än föreställningen om hennes buller som profylaktiskt. Men just därigenom måste hennes första användande drifvas långt tillbaka i tiden. I samband med redogörelsen för skällans geografi nämndes, att hon icke förekom hos nomadiserande herdestammar, lapparna dock undantagna, till hvilka förmodligen bruket fortplantat sig från nordgermanerna. Nomadiserande herdar öfvervaka själfva sin hjord, det skydd hjorden behöfver mot vilda djur lämnas den af dess herdar; de skyddsåtgärder, som äro nödvändiga mot demoner, vidtagna herdarna själfva. Annat är det med det enstaka betande djuret i skogen. Här kan icke alltid mänskligt skydd vara tillhands. Därför måste också andra försiktighetsmedel uppfinnas. Jag nämnde, att skällan syntes vara bunden vid en bofast befolkning, som bredvid sitt åkerbruk äfven dref boskapskötsel. Måste skällan ansättas till en långt aflägsen tid, gäller detsamma om den form för människans lefnadssätt, som betingar dess tillkomst. Herdar ha våra förfäder aldrig varit. Från att ha varit jägare och fiskare på ett tidigt stenåldersstadium anamma de skandinaviska folken kring tidpunkten för den megalitiska kulturens begynnelse åkerbruket och därmed äfven boskapskötseln. Det är ingenting i uppfattningen af skällan som hjordens palladium, som hindrar förläggandet af tidpunkten för dess tillkomst till så gammal tid. Därmed är dock icke sagdt, att skällan redan då erhöll den form, hon nu har.

Koskällans föregångare. När bina svärmade, brukade man ringa för att få dem att sätta sig. Detta tillgick på Gottland och i Västergötland så att man med mortelstöten skramlade i en mortel. Detta

är tydligen en primitivare form för klockringning, och ännu i dag förekomma på skilda trakter i världen klockor, som ringas genom att hamra på dem med käppar. Klockan hänför sig till den grupp af instrument, som benämnes slaginstrument. Trumman och klockan hafva samma härstamning. Den primitivaste förutsättningen för båda är tydligen hamrandet med två käppar emot hvarandra eller hamrandet på en bräda.

Här och där stöta vi ännu i Europa på sådana primitiva förfaranden. Exempel på det förra ha vi i meddelandet, att då Rackeby kyrka i Västergötland sommaren 1913 restaurerades gaf »basen» måltidssignalerna genom att slå på en upphängd järnstör.¹ Exempel på det senare saknas i Sverige, men förekomma i Tyskland och Österrike. Hos kolarna i Harz gafs signaler af olika slag genom »die Hillebille», en mellan två trädstammar upphängd, 75 cm. lång och 20 cm. bred glatt bräda af hård bok, på hvilken man slog med en hammare likaledes af bok.² Die Hillebille finnes äfven antecknad från Kurland, Ungarn och Steiermark, på sistnämnda ställe är skifvan af metall.³ I Österrikes alptrakter förekomma diskusliknande skifvor af metall, som bringas att ljuda genom slag af en järnten eller en käpp.⁴ Föremålen benämnas »Fressglocken». I gong-gongen ha vi en motsvarighet till dem.

Liksom klockan kunde göras automatiskt ljudande genom att fästa kläppen inuti densamma, så kunde också dess urfader, träskifvan, göras automatiskt ljudande genom att vid densamma anbringa en eller flera kläppar. Och här komma oss åter Nordiska Museets samlingar till hjälp.

Från Bengtstorp, Skede sn, Småland, äger museet ett föremål kalladt »räfvaskrämma», fig. 9. Detta utgöres af en träskifva af ek, 100 × 130 mm. och 8 mm. tjock, på hvars ena sida äro vid en grof ståltråd fästa 4 träpinnar likaledes af ek 69—75

¹ Meddeladt af arkitekt A. Roland.

² Richard Andree, Die Hillebille. Zeitschr. d. Vereins für Volkskunde, V, Berlin 1895, sid. 103.

³ K. Weinhold, Zur Hillebille. Ibid. sid. 327.

⁴ R. Meringer, Die Glocke des Bauernhauses, Zeitschr. für österreichische Volkskunde, X, 1904, sid. 182 ff.

mundering vagnens dragare burit. Skifvans religiösa innebörd underströks af de öfverst på densamma anbragta fågelfigurerna — äfven dessa med religiös innebörd — och förstärktes ytterligare genom de i demonförjagande syfte mot densamma klingande kläpparna. Troligen hafva äfven de 4 hängen, som fyndet innehåller, hvardera bestående af en ring, från hvilken två nästan runda bronskifvor

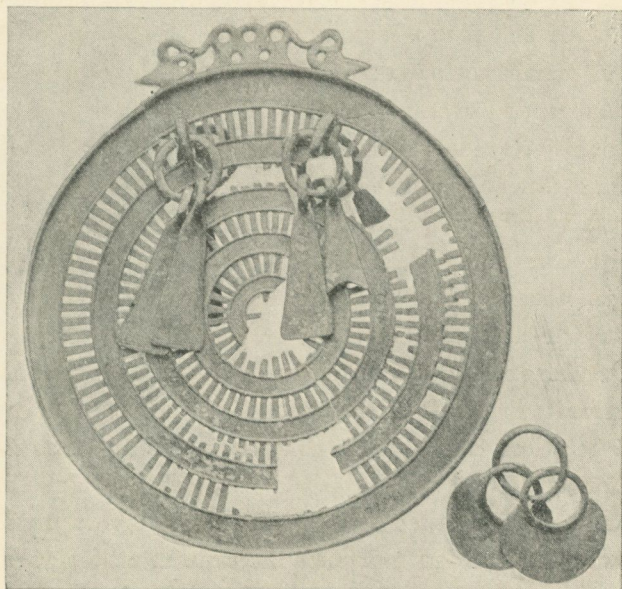


Fig. 10. Skifva af brons, tillhörande fyndet vid Eskelhem, Gottland.

nedhänga (fig. 10 nertill till höger), haft någon liknande uppgift. Fyndet förskrifver sig från bronsålderns femte period, eller möjligen från den sjätte (i rundt tal c:a 750 f. Kr.).

Sammanställa vi nu hvad vi på grundval af ofvan lämnade framställning inhämtat om den ännu i dag brukliga koskällan, erhålla vi följande resultat.

Utgående från den primitiva människans föreställning om bullret såsom förjagande illasinnade makter företog sig den primitive jordbrukaren, att på de boskapsdjur, han utsläppte på bete i skogen, eftersom han icke själf alltid kunde vara dem till hjälp mot berg-

mm. l. och af omkr. 11×22 mm. tjocklek nertill. Skifvan är genomborrad med två hål för att kunna fästas kring halsen på lammen. Om föremålet meddelas, att dylika buros af lammen »för att räfven ej skulle bita dem». Här äga vi således ett direkt uttalande om rasslets makt att skydda kreaturet.

Böra vi icke i denna vid den primitivaste formen för skällan fästa utsago också se en utsago bevarad om skällans primitivaste ändamål?

Ett hithörande förfarande träffa vi i seden att binda »bjälla på rättor». Man fångade en råtta och band tre små nubbar under halsen på henne. Sedan släpptes hon lös med orden: »Dra så långt vägen räcker å ta alle di andre mä dej.»¹

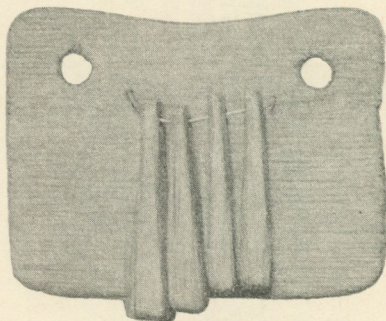


Fig. 9. »Räfvaskrämma» från Bengtstorp, Skede sn, Småland. N. M. 33,650.

Den småländska räfvaskrämmen leder ofrivilligt tanken på ett sedan gammalt i vår förhistoria känt föremål, hvars på ett eller annat sätt religiösa karaktär är oomtvistlig. Jag afser den genombrutna runda skifvan, fig. 10, från det bekanta Eskelhemsfyndet på Gottland.² Skifvan, som är af brons, och hvars brottytor visa, att den redan i forntiden blifvit sönderbruten, mäter 23 cm. i diam. På vardera sidan sitta två ringar, bärande en eller två kläppar. Enligt Montelius har troligen skifvan suttit på tistelstängan till en vagn. Vid vagnens framförande hafva kläpparna rasslat mot skifvan och tjänstgjort i stället för klockor. Den runda skifvan, hvilken väl bör tolkas som en solsymbol, liksom hela fyndets sammansättning och omständigheterna för dess anträffande ställa det utom allt tvifvel, att vi hafva framför oss rester af en kultvagn och af den

¹ Meddeladt af intendent Nils Keyland. Språkligt intressant är ordet *bjälla* för de tre små nubben. I detta sammanhang kan också påpekas att i *Translatio Katerinæ* (*Scriptores rer. suec.* III. p. 270) de i ljuskronan vid festen hängande »*laminae vel bractea metallica*», hvilket i vårt språk är liktydigt med de skramlande löfven af metall, i den svenska berättelsen öfversättas med »bleck skällor».

² Oscar Montelius, *Ett fynd från Eskelhems prestgård på Gottland*, *Månadsbladet* 1887, sid. 145 ff.

tagning eller vilddjur, anbringa ett sådant föremål, som efter hans föreställning genom sitt buller ägde makten att fördrifva kreaturets fiender. Dessa kunde dels vara vilda djur, dels troll, men gränser mellan sådana känner naturmänniskan icke. För henne äro alla illvilliga väsen, lefvande eller tänkta, demoner. Föremålet erhöi sin primitivaste form i den ännu intill våra dagar förekommande »räfvaskrämma».¹ Räfvaskrämma har öfversatts i metall och har i solskifvan på Eskelhemsvagnen erhållit sin ytterligare fulländning.

Genom upptäckten att ett ihåligt trästycke vid hamrande på det samma afger ett starkare djud än den plana träskifvan erhåller klockan säte bland människans inventarier. Af gammalt känner man klockor af metall i de östra medelhafsländerna. Därifrån hafva de spridt sig västerut till Europa. Sannolikt voro de första klockorna af trä, och sannolikt hafva de redan som sådana börjat sin utbredning västerut samt här antagit den för de senare koskällorna på grund af materialet betingade karakteristiska breda formen med rektangulärt tvärsnitt. Under Hallstatt-tid gör man i Mellaneuropa för första gången bekantskap med klockor af metall. Under följande tider uppträda de utanför medelhafsländerna allt oftare som import eller som efterbildning i järnbleck af klassiska former.

Tidigast påträffa vi dessa efterbildningar under la Tène-tid i Mellaneuropa. I Skandinavien synas de ha blifvit bofasta först vid hednatidens slut, ehuru ännu i vår tid träskällor anträffas i våra bygder och i de med oss besläktade estländska.

De egenskaper klockan, resp. skällan, äger att skydda människan själf eller hennes hjordar genom sitt ljud, lär man sig att äfven på annat sätt utnyttja. Delar af denna undergörande talisman, meddelade åt hjorden, förläna hvart och ett af kreaturen makt att fördrifva illvilliga väsen, och föda erhållen ur densamma ger kreaturen samma egenskaper. Men på samma gång finner människan, att skällan äfven tjänar praktiska ändamål. Genom dess pinglande kan hon på afstånd höra, hvar kreaturet befinner sig. Kreaturen

¹ I Dalarna erhåller ännu i dag skällkons grimma en ytterligare profylaktisk förstärkning genom att i den fästa tibastbark och vendelrot.

själfva lära sig så småningom också att följa skällans ljud och att därigenom hålla sig mera samlade i flock. Skällan utvecklar sig till, hvad hon ännu i dag, sedan öfvertron om hennes skyddande egenskaper upphört, är.

Men denna uppfattning är utbildad redan då vi första gången på germansk botten stöta på skällan i litteraturen. Ty de i Lex Salica förekommande straffbestämmelserna för stöld af kreaturens tintinnabula måste söka sina förutsättningar i skällans praktiska uppgift som hjordens signal.