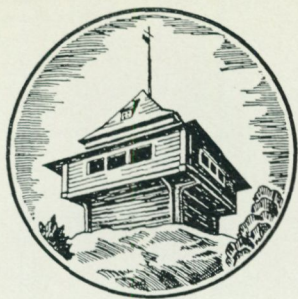


FATABUREN 1969



fataburen

Nordiska museets och Skansens årsbok 1969



FATABUREN

NORDISKA MUSEETS OCH
SKANSENS ÅRSBOK

1969

Redaktion: Gösta Berg · Sam Owen Jansson · Skans Torsten Nilsson ·
Christian Axel-Nilsson
Redigerad av Ernst-Folke Lindberg
Layout: Torsten Stääf
Tryck: Tryckeribolaget Ivar Hægström AB 1969

Pärmens färgbild: Frieriet. Oljemålning av Knut Ekwall. Nordiska museet.

Sigurd Erixon och Sigurd Wallin

Forskare, museimän, personligheter

Mitt första intryck av Sigurd Erixon nådde ej upp till den bild som jag tidigare vid läsning av hans skrifter hade gjort mig av honom. Och det var kanske nyttigt för att inte den snart anställde amanuensen och yngre vännen skulle känna sig alltför nedtryckt i skorna av denne dynamiske förman och massive arbetsgigant. På försommaren 1924 var årets svenske museimannamöte förlagt till Karlskrona, och Sigurd Erixon höll då (med Föreningen för svensk kulturhistoria som formell arrangör) ett föredrag om Blekinges allmogebyggnader. Själv hade jag året före råkat syssla med samma ämne som Den Store nu skulle tala om. Jag satt där andakts- och förväntansfull. Materialets mängd var också förkrossande. Min egen undersökning nedsjönk till den enkla seminarieuppsats den var.

Men jag hade redan några år också varit verksam som lärare och föreläsare vid de ambulerande folkhögskolekurserna i landskapet och följaktligen förvärvat en viss föreläsningrutin. Det var lätt att konstatera att sådan saknade däremot den berömda föreläsaren i hög grad: hackigt och manusbundet framförande, krånglande skioptikonbilder. Och så slutade inte föredraget i rätt tid.

Vid en nattgrogg senare på kvällen fick jag göra Sigurd Erixons bekant-

skap. Min tidigare beundran fick upp rättelse. Mannen mellan skål och vägg var en helt annan än mannen i katedern. Sigurd Erixon lärde sig med åren att som föreläsare bättre lägga an på sin publik. Men för att vinna sina medarbetare behövde han inte anstränga sig. Hans personliga charm var medfödd. Vår bekantskap fick sin fortsättning vid det nordiska folkminnes- och folklivsforskarmötet i Köpenhamn samma sommar.

Mitt första sammanträffande med Sigurd Wallin minns jag ej. Skedde det inte på det nämnda museimannamötet, måste det ha ägt rum en septemberdag 1924, när jag vid Gösta Bergs hand presenterades för de blivande kamraterna vid Nordiska museet. Tydligt kvarstår däremot i minnet den första gång jag såg Sigurd Wallin framträda offentligt. Det var vid ett februarimöte 1925 med Föreningen för svensk kulturhistoria, då Wallin presenterade förslaget till en ny och stor läroverksbyggnad i Strängnäs, placerad intill domen och Roggeborgen. En klassisk vy skulle komma att försvinna. Föredragshållaren var upprörd, med ord och bild överförde han sin indignation på sin publik. Han talade av hjärtat – det var hans gamla skolstad det gällde – men han försummade inga yttre medel att ge eftertryck åt frågans vikt. »Strängnäs för-



Sigurd Erixon med sina medarbetare vid en undersökningsexpedition till Gotland 1937.

störrelse», rubriken på det i Rig 1925 tryckta anförandet är talande nog. Det nya läroverket kom att ligga i en annan stadsdel. Hos Sigurd Wallin skedde ingenting på en slump. Allt var noga genomtänkt i vad han sade, skrev och gjorde.

En av våra gemensamma kamrater refererade vid ett tillfälle ett yttrande till honom av Sigurd Wallin: »För en gångs skull, bror, har du rätt». Jag tröstade med att bekänna: »Det har han aldrig sagt till mig.» Det fick vara tillräckligt beröm att man inte fick kritik. »Vad tror du om den här färgen?» frågade jag en gång inför ett utställningsarrangemang. »Det skall jag säga, när du är färdig», blev svaret. I och för sig var detta inte typiskt, Wallin var alltid beredd att diskutera och hjälpa. Men han kunde också ge sarkastiska svar och fälla underfundiga yttranden, som gjorde att det

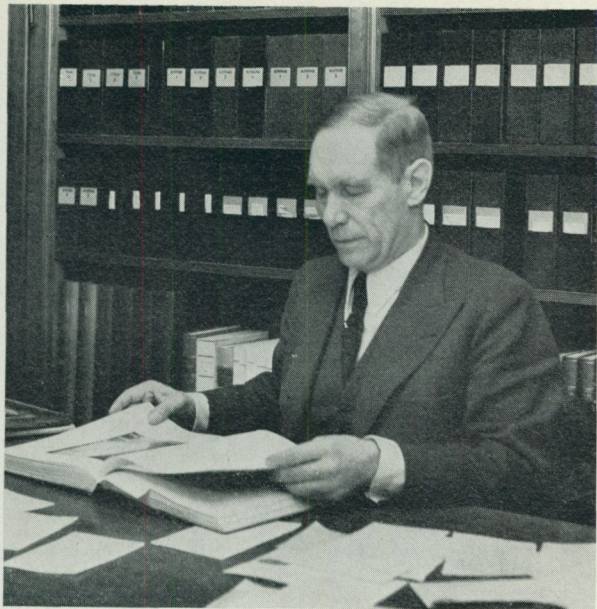
fanns folk, som menade sig aldrig kunna förstå sig på honom. Som uppfattade honom som rent demonisk. Den djupa tillgivenhet, med vilken han omfattades av oss hans vänner, talar dock om något annat.

*

Sigurd Erixons och Sigurd Wallins levnadslopp kom att gestalta sig märkligt parallellt. Wallin var född i Floda socken i Södermanland 1882, Erixon 8 mil därifrån, i Söderköping 1888. Båda kom tidigt att ägna sig åt fält- och inventeringsarbeten, Erixon beträffande allmogekulturen, Wallin i fråga om kyrkor. Båda blev 1916 ordinarie amanuenser vid Nordiska museet och 1924 intendent, Wallin för högreståndsavdelningen, Erixon för Skansens kulturhistoriska avdelning (1924–1928) och reellt (formellt 1929) också för museets allmogeaavdelning. Tillsammans redigerade de Nordens främsta kulturhistoriska samlingsverk Svenska kulturbilder (1929–1938). Ingen gav sig tid att fullborda någon doktorsavhandling, båda blev filosofie hedersdoktorer i Uppsala, Erixon 1927, Wallin 1932. Sigurd Erixon kallades till Hallwylska professuren vid Nordiska museet 1934 och blev emeritus 1955, Wallin pensionerades 1947. För båda betydde pensionsåldern en om möjligt ännu mer forcerad forskarverksamhet. Sigurd Erixon och Sigurd Wallin avled med några veckors mellanrum, Wallin den 31 januari, Erixon den 18 februari 1968.

*

Sigurd Erixon startade sina »byundersökningar» redan 1912. De växte lavinartat, finansierade med museets egna blygsamma medel, med statsan-



Sigurd Wallin i sitt tjänsterum i Nordiska museet 1939.

slag och med privata understöd. Minnen från den första 30-årsperioden har Erixon samlat i arbetet *Strövtåg* i svenska bygder (1941). Mer spännande än de relativt oskyldiga reseupplevelser, som där omtalas, skulle det nog ha kunnat bli, om författaren velat berätta, hur han år efter år med tiggerier och utfästelser om publikationer lyckades finansiera sina undersökningar. Men »*Strövtåg*» är i varje fall Sigurd Erixons mest personliga bok. Här skymtar man, hur det kom sig att grosshandlarsonen från Söderköping blev allmogeforskare. I kapitlet om Södermanland berättar Erixon om en fotvandring, som han som skolpojke företog i landskapet. Man beikade gamla slott och herrgårdar med stolta och fantasieggande namn. Men för den enkla bebyggelsen hade vandrarna inget intresse. Man uppfostrades inte i skolor och hem till

sådant på den tiden, skriver författaren. Och gör man det förresten än, frågar han sig. När Sigurd Erixon senare kom till Blekinge, som han förut besökt som arkeolog, konstaterade han, att han tidigare gått blind förbi den kultur i landskapet som fanns ovan jord. »Den bildning vi erhöles gick mera ut på att särskilja än förbinda oss med de folkliga miljöer vi rörde oss i.»

Studiet av den gamla bondekulturen blev Sigurd Erixon trogen hela sin forskarbana igenom. I hans ofantligt stora och växlande författarskap är hithörande arbeten helt dominerande. Det gäller trots titeln det stora verket *Skultuna bruks historia* (1—2, 1921—35) liksom hans första större sammanställning av utbredningskartor *Hur Norge och Sverige mötas* (1933). Det gäller med få undantag hans många uppsatser i *Svenska kulturbilder* och hans översikter i *Nordisk kultur* (1931—56). Hans sista stora tryckta arbete var *Svenska byar utan systematisk reglering* (1960).

Genom *Skultunaundersökningen* kom Sigurd Erixon i kontakt med den mellansvenska bergsmanskulturen; i *Svenska kulturbilder* ingår t. ex. skildringen av *Bråfors hyttby* i Västmanland (1930). I *gåvobrevet* till den Hallwylska professuren (1918) anges, att innehavaren bör »bedriva vetenskaplig forskning inom nordisk och jämförande folklivsforskning, omfattande såväl allmogens som övriga samhällsklassers odling». Det var dock mindre detta formella åliggande än utvecklingen själv som kom Sigurd Erixon att praktisera och förkunna, att folklivsforskning var mer än allmogeforskning. Den tidigare huvud-

sakliga inriktningen på lantbefolkningen, skriver han i *Svenskt folkliv* (1938), hade varit motiverad av den historiska betydelse denna hade genom sin oberördhet och ursprunglighet liksom också på grund av den avgörande omvandling den stod inför. I den mån resurserna räckt har dock »undersökningarna utvidgats till att omfatta även andra samhällsklasser, en forskningsverksamhet som under de senaste åren konsekvent och oavslåttligt stegrats». Erixons egna bidrag utanför bondekulturens krets är främst Stockholms sumpfiskare och fiskköpare (*Folk-Liv* 1946) och Stockholms hamnarbetare (1949).

Med Sigurd Wallin som ledare igångsatte Nordiska museet 1917 en inventering av de svenska prästgårdarna. Aktionerna blev framgångsrika. Genom utsända frågeformulär åstadkoms en grundläggande samling beskrivningar, som senare kompletterades vid lokala undersökningar. Den aktuella anledningen var det nya kontantsystemet för prästerskapets avlöning, varigenom prästgårdarna upphörde att vara jordbruksegendomar. Den vetenskapliga motiveringen för undersökningarna har Sigurd Wallin framlagt i en uppsats i *Fataburen* 1918. Prästgårdarna är, kunde han då skriva, »den enda hela landet omfattande grupp av boställen som ännu är i full funktion tjänande sin gamla uppgift». Hittills, framhåller han vidare, har det kultur- och konsthistoriska studiet av det egna materialet antingen gällt att ur den primitiva bondekulturen utdestillera det äldsta och ursprungligast inhemska eller att ur herremanskulturen framvisa sådant som vittnar om vår delaktighet

av den internationella kulturen. De samhällsklasser som inte representerar någon av dessa ytterligheter har efterträtt. Men nu »framstår allt klarare, att om landet frambringat en från den rena allmogen skild men ändock nationellt särpräglad borgerlig högreståndskultur skall man finna den hos medelklassen».

Detta forskningsprogram hade en räckvidd utöver det sammanhang, i vilket det framlades. Det innehöll också motiveringen för den svenska småstadens utforskning. För Sigurd Wallin liksom för Sigurd Erixon gav de lotterimedel, som Nordiska museet jämte andra institutioner beviljades 1926, möjlighet att utvidga fältarbetet i en helt annan skala än tidigare. Systematiskt kom det nu också att gälla stadskulturen, och en rad stadsundersökningar tillkom och organiserades under Wallins ledning. Av honom själv föreligger publicerade resultat i bl. a. arbeten om Gränna (1952) och Strängnäs (1959), av Erik Andréén i bl. a. böcker om Västervik (1933) och Simrishamn (1942).

Men Wallins ovan citerade deklARATION var inget uteslutningsprogram. De ökade ekonomiska resurserna gjorde också att de förut pågående herrgårdsundersökningarna kunde fortsätta och utvidgas. De främsta publicerade resultaten härifrån har framlagts i en rad doktorsavhandlingar av Sigurd Wallins medarbetare: Manne Hofréns (1937), Gösta Sellings (1937) och Hans Beskows (1954). Wallins egna bidrag från det direkta fältarbetet möter i uppsatser om bl. a. västgötska och västmanländska herrgårdar. Främst bland dessa skrifter kan nämnas *Fyrkanten på Hällekis*, publi-

cerad i Svenska kulturbilder (1935). Att det inte enbart var byggnadsskicket som intresserade Wallin exemplifieras av några andra rubriker i samma samlingsverk: Herrgårdens vardag (1930), Svensk lantpräst (1934), Hovhållningen på Sävstaholm (1936).

*

Sigurd Erixons forskningsverksamhet sträckte sig inte bara innehållsmässigt utan också geografiskt över vida fält. Den planerades på lång sikt. Ett tidigt mål var att för olika kultur-företeelser åstadkomma hela landet omfattande kartläggningar. Redan tidigt fanns därtill de övriga nordiska länderna och Baltikum i blickfältet. Det vidgades till Europa i övrigt med resultat bl. a. framlagda i *West European connections and culture relations* (Folk-Liv 1938). För det som trots all konkurrens med så många andra intressen utgjorde tyngdpunkten i Erixons forskning — det folkliga byggnadsskickets historia — åsyftade han att klarlägga internationella sammanhang över hela vår världsdelen. Genom sina resor kunde han här bygga på självsyn som ingen annan europeisk folklivsforskare. De italienska capannorna, spanska primitivbyggnader, engelska takkonstruktioner och östeuropeisk knuttimring gav bidrag till tolkningen av nordisk byggnadshistoria. Delresultat framlades i uppsatsform (bl. a. i *Fataburen* 1938 och i *Folk-Liv* 1937 och 1938). Man skulle kunnat tro, att i den mäktiga volymen *Svensk byggnadskultur* (1947) förelåg en slutlig sammanfattning. Men den är begränsad främst till husplaner och eldstadsformer och anger sig själv som endast en bland flera planerade delar. En tidigare fördelning på flera

författare hade tätt sig naturlig. Under de senaste åren inriktade sig Sigurd Erixon på det angelägna färdigställandet av sitt arbete om byggnadskonstruktionernas historia. Snusföruftiga samtal med honom att här fick inte det bästa bli det godas fiende och att en ofullständig bok var bättre än en ofullbordad sade han sig instämma i. Men ännu in i det sista företog han forskningsresor för detta verk. I all sin storhet hade Sigurd Erixon här sin begränsning; han ville inte inse livets korthet för den enskilde forskaren och att materialsamlandets gräns alltid blir relativ. Ett halvsekel långt forskningsarbete fick här aldrig sin sammanfattande avslutning.

Sigurd Wallins tidigaste systematiska studier var långt avlägsna från det samtidigt formulerade programmet om den svenska medelklassens utforskning. De gällde så exklusivt aristokratiska och internationella ting som stormaktstidens begravningsseremonier och begravningsvapen. De senare hade han fått under självsyn vid kyrkoinventeringarna, och han kompletterade sina forskningar under många privata resor. Härunder gjorde han 1919 även ett kort besök i norra Tyskland. Men i övrigt skaffade sig Wallin livet igenom sitt internationella jämförelsematerial genom litteraturen. Han var utanför Sverige förvånansvärt litet berest.

Exklusivt litterära och internationella är också emblematikens källor. Under studierna av stormaktstidens kultur mötte Wallin emblem och sentenser i riklig mängd, i skiftande material och på de mest olikartade föremål. Tidvis ägnade han ett intensivt arbete åt att uppleta de olika förebil-

derna. Emblematisken, som för att citera honom själv »dväljes i de sublima sanningarnas regioner», roade Wallin personligen genom sina spetsfundigheter, och han kunde själv göra parfraser på dess formuleringar. Men studiet hade naturligtvis sin kulturhistoriska motivering. Det gav bidrag till tolkningen av förlaga och efterbildning, och i emblematisakens rekvisita ingick därtill en rikedom av vardagsting som inte avbildades i andra sammanhang (Visdom i sentenser och figurer i Svenska kulturbilder, 1935).

Sigurd Wallin var i regel inte ute efter generaliseringar, även om han i många uppsatser, t. ex. Christian Lining (Fataburen 1931) och Rak rokokko (Fataburen 1964), framlagt viktiga teser om skråhantverkarnas arbetssätt och stilformernas motsägelser. Men det var det enskilda föremålet, den enskilda människan liksom den enskilda staden eller byggnadsanläggningen han i första rummet ville tolka. Det främsta exemplet härpå är monografin Grönsö, hemmet i ett stort uppländskt herrgårdshus (1952). Av samma skäl kunde han också såsom vid emblemstudierna lägga ned mycken möda på en enstaka bild. Detta museimannens detaljintresse öppnade också hans blickar för värdet av originalteckningarna till Erik Dahlbergs *Svecia antiqua*. I olika sammanhang har Wallin pekat på vad ett detaljstudium här kan avslöja, senast i den av honom redigerade lilla boken *Kring Svecia antiqua* (1967). Två band av teckningar var tryckta vid hans död. Men provtryck och material till övriga låg ordnade i prydliga högar i hans lilla arbetsrum på Nordiska museet. Han demonstrerade

dem vid mitt sista besök i slutet av 1966 och underströk: »Du förstår, att jag måste ha bråttom». Kapplöpningen blev inte oavgjord. Den tredje delen förelåg tryckt före utgången av 1968, och materialet i övrigt är i det skick att utgivningen av sista delen kan fullföljas.

*

De ekonomiska resurser Sigurd Erixon haft till sitt förfogande som ledare för de kulturhistoriska avdelningarna vid den stora Göteborgsutställningen 1923 upprepades inte på hemmaplan. Hans utställningsverksamhet vid Nordiska museet blev föga omfattande. Forskning och fältarbete intresserade honom också mer. Men under sin tid som tjänsteman vid museet förenade han sina resor med en livlig och resultatrik föremålsinsamling. Många av de svåråtkomliga föremål, som hört samman med det äldre samfundslivet och den gamla byorganisationen, införlivades då med museets samlingar. I sina reseminnen har Sigurd Erixon vittnat om hur dessa förvärv ofta fick ske med mycken möda och stort besvär och i en fast trosvisshet om att dessa ting var bäst skyddade i ett museum. Så fick byalaget i Närke lämna sin stora bytrumma och jämtlandsfamiljen sin sällsynna, vackra jultupp för att ta ett par exempel på museimannens framgångar. Betydelsefullast i stort var dock Erixons komplettering av museets samlingar av allmogemöbler. Den systematiska genomgången av museets möbelbestånd vid förarbetena till *Möbler och heminredning i svenska bygder* (1925—26, ny uppl. *Folklig möbelkultur i svenska bygder*, 1938) hade visat, vilka svåra luckor som

fanns. Särskilt saknades de större möbelformerna, något som tydligen delvis hade sin prosaiska grund i äldre transportförhållanden. Sådana hinder kunde nu lättare övervinnas. I stället började priserna bli avskräckande, och Sigurd Erixon pressade hårt museets ekonomi med inköpsanslag förbrukade redan vid årets början. Men pristegringarna utgjorde samtidigt en kraftig motivering för inköp. Museets investeringar var här välbetänkta. Allmogemöbler hade kommit i ropet, antikvitetshandelns renskrapning av svensk landsbygd effektiviserades. Och omkring 1926 började en export till USA i ökad skala. Det är ej överdrift att säga, att då slog Sigurd Erixon till. Han var den drivande kraften bakom tillkomsten av det 1927 utfärdade exportförbudet beträffande äldre kulturföremål, en stor framgång för en museiman och kulturminnesvårdare (redogörelse i *Fataburen* 1927).

Sigurd Wallin började sin publicering av Nordiska museets samlingar med redigeringen av de s. k. stilböckerna (Fredrik I:s tid, Svensk rokokko, Karl-Johansstilen, Gustaviansk stil, 1924—26), försedda med Wallins förebildligt koncentrerade presentationer av de olika perioderna. Den beundran jag uttryckte i en samtida recension har stått sig: »Genialt drages de faktorer fram som gett de olika stilarna deras karaktär. Betonandet av kontakten mellan det konstnärliga livet och dagens (dvs ifrågavarande stilperiods) politik och ekonomiska idéer löper igenom som en röd tråd.» Den stora museipublikationen blev sedan Nordiska museets möbler från svenska herremanshem (3 delar, 1931—35). Samlade uppsatser föreligger i Gång-

na tiders högre ståndskultur (3 band 1946—48).

I museimannens fyrdelta arbetsprogram — samlar, vårdar, publicerar, utställer — var för Sigurd Wallin alla uppgifterna lika viktiga, inte minst utställarens. Han satsade all sin energi och sitt kunnande såväl när det gällde tillfälliga utställningar och permanenta avdelningar på museet som inredningsuppgifter på Skansen. Av tillfälliga utställningar, för vilka Sigurd Wallin var utställningskommisarie, förtjänar särskilt nämnas museets utställning i Liljevalchs konsthall 1936 Hem och arbete (presenterad av Wallin i *Fataburen* 1937).

Sigurd Wallins intresse för den museala utställningsverksamheten framgår av de museifilosofiska betraktelser han skrev, sedan han själv icke längre var aktiv museiman: Det kulturhistoriska museiföremålet (*Fataburen* 1955), *Museidamm* (*Fataburen* 1957), *System, stötar och behaglighet i utställningstekniken* (*Svenska museer* 1962). Deras innebörd är: Utställningar kräver sin grundliga förberedelse; kunskapsinhämtandet, utställandet och kunskapsutlämnandet skall gå hand i hand. Men förhållandet mellan föremål och text får ej bli sådant att besökaren tycker, att det skulle varit bekvämare att ha fått utställningen serverad i bokform. Inte heller är det utställningstekniken utan de utställda föremålen besökaren skall minnas. Inlärningsknuffarna måste också insättas varligt. Besökaren skall trivas, helhetsintrycket skall vara angenämt. »Det är ingen vinst för museet om dess gäst känner sig infamt påpassad med pekpinna, när han gör en helt frivillig visit i en kunskaps-

värld som egentligen ej tillhör hans skyldighet att lära.» Sigurd Wallin skrev sina museiartiklar naturligtvis inte utan aktualitet. Vad han här hade att säga kände han själv så betydelsefullt — hur lekfullt kringgående det än är uttryckt — att en erinran härom är motiverad.

*

Sigurd Erixon och Sigurd Wallin var som personligheter två skilda slag av människor. Men den sammanställning som här gjorts får dock icke leda till att olikheterna ter sig förstörade.

De båda kollegorna förenades livet igenom av en varm vänskap och en stor respekt för varandra. Gemensam för dem är den betydelse de haft för Nordiska museet och den kulturhistoriska och etnologiska forskningen i vårt land. Båda hade svårt att bejaka de omorganisationer som Nordiska museet under senare år har genomgått. Men båda behöll en för dem självfallen lojalitet mot sin gamla institution. Åt dess viktiga syften ägnade de bokstavligen till livets sista timmar sina yppersta och yttersta krafter.