

B, en dylik Cylinder, som står uti fals af den undre men kan aftagas då kohlen skola tagas ut.

F. Ett Lock som lägges på Torfwen under kåhningen at hindra för stark låga och sedan stybbas uppå då det skall täppas. Största konsten är at med locket lagom moderera luften, at det ej blir aska eij (*h*)eller okohlad Torf, och at sedan få igensmeta alla springor at ingen luft slipper in eller ut.

Sålunda befinnes wid Frövi hos Bergmästaren I: W: Dalman.»

A. Enqvist.

Den ostsvenska sädesskären.

I senaste häftet av *Fataburen* har Arvid Enqvist ur J. H. Rhezelius' anteckningar från hans resor på Öland och i Kalmar län år 1634 återgivit ett antal anteckningar, som i dessa Gustaf-Adolfsminnets och Riksantikvarieämbetets jubileumsdagar ha ett dubbelt värde därigenom att de visa, att det märkliga Kungliga Memorialet av den 20 maj 1630 verkligen också, åtminstone vid ett tillfälle, varit direkt vägledande för kulturhistoriska fältuppteckningar.¹ Man jämföre Enqvist punkt 1 (sid. 17 ff.) och Memorialets punkt 8, 12, 14; Enqvist punkt 2 (sid. 20 och Memorialets punkt 12; Enqvist punkt 3 (sid. 20 f.) och Memorialets punkt 14; Enqvist punkt 4, 6, 7 (sid. 21 f.) och Memorialets punkt 13; Enqvist punkt 5 (sid. 21) och Memorialets punkt 9; Enqvist punkt 8 (sid. 23 ff.) och Memorialets punkt 4; Enqvist punkt 9 (sid. 26 ff.) och Memorialets punkt 1. Läggas dessa uppteckningar vid sidan om Memorialet, får man nästan intrycket, att detta tjänat som en fullt modern frågelista.

De av Enqvist återgivna notiserna kunde ge anledning till ett flertal kommentarer. Jag skall här blott beröra en av dessa. På sid. 107 i Rhezelius' anteckningar (Enqvist sid. 20) avbildas en sädesskära, vars handtag har en skivformig avslutning och nere mot skäran är försedd med liksom en bakåtriktad tagg. Denna form kan identifieras med en ännu i dag i vårt land förekommande typ av sädesskära.

Om vi utgå från handtagets form, låta sig de svenska skärorna indela i två stora grupper, sådana med enkelt handtag och sådana med rikt skuret och snidat handtag. Den förstnämnda gruppen företrädes framför allt av skärorna från Dalarna, men den anträffas även på andra håll inom vårt land, liksom den är den i övriga nordiska länder och på Europas fastland vanligast förekommande typen. Vissa varianter kunna urskiljas, men de äro mindre iögonenfallande.

Den andra gruppen, den med skuret och snidat handtag, tillhör Sveriges sydligare landskap. Hithörande handtag fördela sig i två skilda typer, den ena med en skivformig avslutning av skaftet, fig. 1—3, och ofta även nertill — mot skäran — försedd med ett mer eller mindre kraf-

¹ Memorialet av den 20 maj 1630 finnes senast återgivet i den i anledning av den pågående insamlingen till Gustaf-Adolfsfonden utgivna skriften »Svensk Kulturminnesvärd, Ett 300-årsminne», Sthlm 1930, sid. 7 ff.

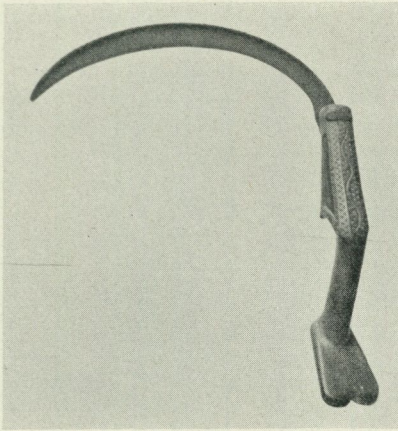


Fig. 1. Sädesskära, Djursdala s:n, Småland. Nord. M. 17,160.

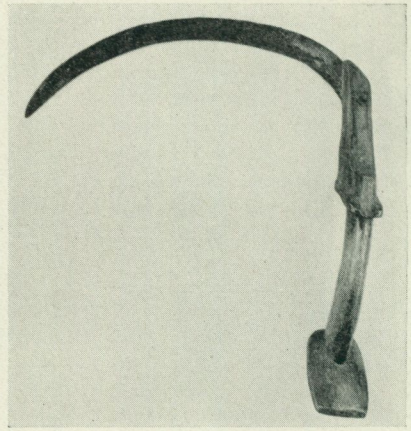


Fig. 2. Sädesskära, Kisa s:n, Östergötland. Dat. 1801. Nord. M. 152,161.

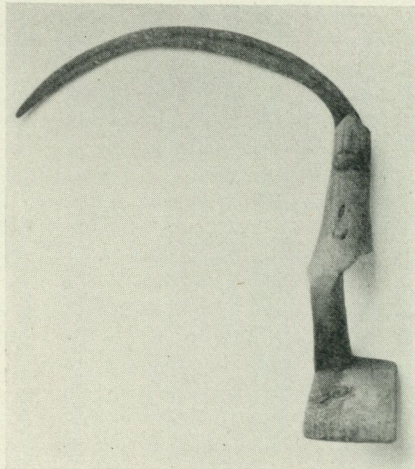


Fig. 3. Sädesskära, Urshults s:n, Småland. Nord. M. 148,457.

tigt stöd för handen; den andra, fig. 4—5, med en handbygel. Denna handbygel sammanhänger möjligen på något sätt med de handskydd, som någon gång på kontinenten möta oss för skärans hanterande. Den övre handtagsplattan hos fig. 1—3 erinrar oförmedlat om den skiva, som avslutar skaftet å den i Braunschweig och nordvästra Tyskland förekommande kortlien, die Kniesense, liksom den även torde sammanhänga med den övre skiva, som förekommer i det nordsvenska lieorvet, det s. k. stjärtorvet, en typ, som har motsvarigheter även i Norge samt här och där i

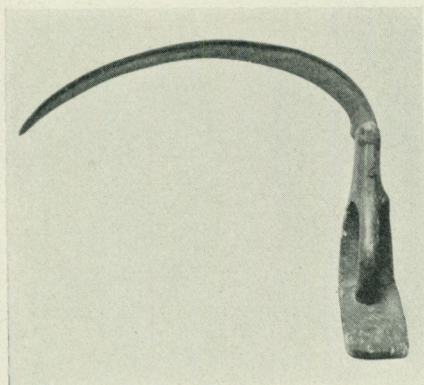


Fig. 4. Sädesskära, Drängsereds s:n, Halland. Nord. M. 86,331.

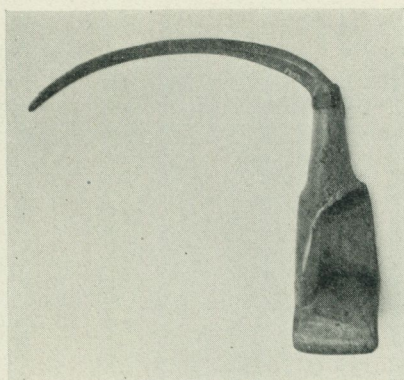


Fig. 5. Sädesskära, Mörlunda s:n, Småland. Nord. M. 83,153.

sydligare delar av Sverige och i nordvästra Europa. Någon direkt motsvarighet utom vårt land till de två nu berörda typerna är, så vitt jag vet, icke känd.

Söka vi bland de nuvarande svenska sädesskärorna identifiera Rheselius' lilla teckning, kan det icke råda tvivel om att det är den fig. 1—3 avbildade typen, som han velat återgiva. Detta överensstämmer också med de bägge typernas inbördes geografiska fördelning. Den fig. 1—3 avbildade typen tillhör huvudsakligen Kalmar län samt östligare delar av Kronobergs och Jönköpings län samt Östergötland. Den fig. 4—5 avbildade typen har sitt huvudsakliga utbredningsområde i Halland, västra Småland och Västergötland. Den kan någon gång förekomma även så långt österut som i Östra och Aspelands härad av Småland, och i ett exemplar är en sådan skära dessutom känd från Boda i Dalarna. På motsvarande sätt kan skäran fig. 1—3 någon gång förekomma rätt långt västerut. Möjligen har den glidande gränsen i någon mån sin förklaring därav att de snidade skärorna voro fästmanspresenter, vilka därigenom på visst sätt blevo personliga klenoder, som kunde medföras vid flyttning. Den viktigaste orsaken torde dock vara av kronologisk art. Det är nämligen, med hänsyn till den förut berörda frändskapen med kortlien och stjärtorvet, antagligt att skäran fig. 1—3 är att betrakta som en äldre typ än skäran fig. 4—5. Den förstnämnda typen kan då i äldre tider haft en vidare spridning, och då den senare typen uppstod som en lokal variation, lyckades den icke inom sitt utbredningsområde, västra Götaland, helt uttränga den äldre formen, och till östra Götaland nådde den endast i mera enstaka exemplar. En kartläggning av de bägge typerna skulle tillfullo ådagalägga motsättningen i deras geografiska förekomst. För en dylik kartläggning är emellertid Nordiska museets material otillräckligt. Detta måste kompletteras med det material, som finnes bl. a. i museerna i Linköping, Kalmar, Jönköping, Borås och Halmstad, samt det material, som iakttagits vid utställningar i bygderna.

I avvaktan på en fullständig registrering av skäror, som tillvaratagits såväl till de större museerna som till de talrika ortsmuserna, må det här endast fastslås, att den skära, Rhezelius år 1634 avtecknade från Öland och (östra) Småland, är densamma som den typ, vilken ännu efter 300 år kan betecknas som den ostsvenska skäran. I all sin yttre anspråkslöshet är Rhezelius' teckning ett anmärkningsvärt exempel på allmogekulturens konstans.

Nils Lithberg.

ZUSAMMENFASSUNG.

Ivar Arwidsson schildert einige Fischfangmethoden mit Reisigarmen an der Seeküste Wästergötlands, die möglicherweise ihrem Typ nach von den Seen des Waldlandes herkommen.

A. Enquist bringt eine Notiz über Kohlen von Brenntorf in Närke während des 18. Jahrhunderts.

Schliesslich prüft *Nils Lithberg*, von den im letzten Heft des *Fataburen* veröffentlichten Aufzeichnungen von J. H. Rhezelius ausgehend, die Typologie der schwedischen Kornsichel.
