

[148]

1800-talsstolar

1800-talsstolar

1800-talsstolar

1800-talsstolar

1800-talsstolar

1800-talsstolar

1800-talsstolar

1800-talsstolar

1800-talsstolar

1800-talsstolar

19th century chairs

19th century chairs

19th century chairs

19th century chairs

19th century chairs

19th century chairs

19th century chairs

19th century chairs

19th century chairs

19th century chairs

Nordiska museet

Nordiska museets
bibliotek

NM:s

Vägledn

Ex. A

UTLÅNAS EJ

[147]



Nordiska museet
Antikviteter till vardags

The Nordic Museum
Antiquities for everyday use

Svenska
1800-talsstolar

Swedish
19th century chairs

Text: Bengt G T Nyström
och Elisabet Stavenow-Hidemark

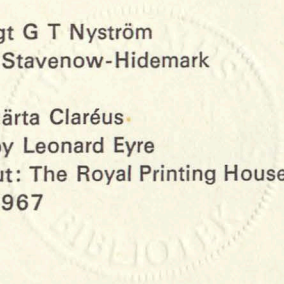
Text by Bengt G T Nyström
and Elisabet Stavenow-Hidemark

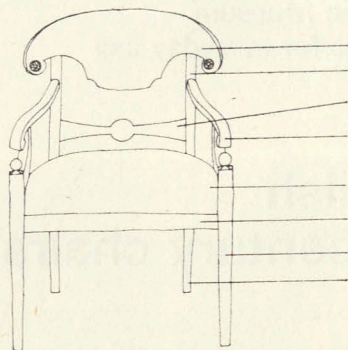
Foto: Märta Claréus

Photos by Märta Claréus
Translation by Leonard Eyre

Tryck & lay-out: Kungl. Boktryckeriet
Stockholm 1967

Print & lay-out: The Royal Printing House
Stockholm 1967





överstycke
ryggstolpe, ryggståndare
ryggslå, tvärband
karm, armstöd, armlän
sits
sarg
framben
bakben

Stolens delar

Svenska 1800-talsstolar

Imitation och nyskapelse

1800-talet är känt som de många möbelstilarnas århundrade. Sengustaviansk stil och empire inleder, därefter kommer hela raden av stilar vars namn antyder att de är repliker av något förgånget: nygotik, nyrokoko, ny-Louis-seize, nyrenässans, nybarock osv. Dessa namn betyder emellertid inte att man annat än rent undantagsvis direktkopierade äldre möbler, utan att man på ett fritt sätt tog vara på de oändliga möjligheter till formvariationer som de äldre stilarna erbjuder.

Som regel lånade man detaljer och ibland en allmän karaktär. Helheten skilde sig oftast både i proportioner, material och i detaljernas sammansättning från förebilden. Man önskade inte omge sig med korrekta kopior, man skapade något nytt, som man ansåg vackrare och mer passande för samtida rumsinredning.

Möbler i 1800-talets nystilar har ofta betraktats som missförstådda och förfulade kopior av äldre stilar, men de är ett utslag för sin tids skönhetsinne.

Efterföljd och samtidighet

De olika modestilarna under 1800-talet avlöser aldrig plötsligt varandra. Äldre stilformer lever kvar medan nya växer fram; blandformer uppstår. Under 1800-

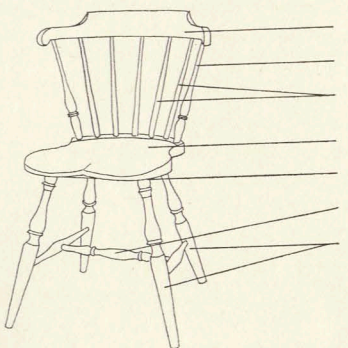
Swedish Nineteenth-century chairs

Imitation and new designs

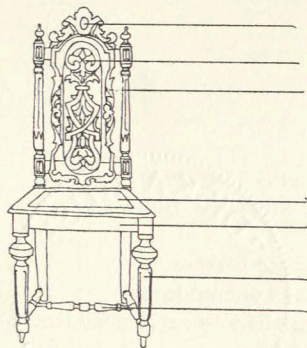
The 19th century is known as the century of numerous furniture styles. Late Gustavian style and Empire came first, followed by a long row of styles the names of which indicate that they are replicas of something of earlier date: Neo-Gothic, Neo-Rococo, Neo-Louis-seize, Neo-Renaissance, Neo-Baroque etc. These names do not, however, imply that earlier furniture designs were copied direct but that free use was made of the endless possibilities of variations in form offered by the earlier styles. As a rule, details were borrowed, and sometimes a general characteristic. Usually the entity differed in proportions, material and in the composition of the details from the prototype. There was no desire to surround oneself with correct copies; one created something new which one considered to be more beautiful and more in keeping with contemporary room-furniture.

Evolution and coexistence

The various fashionable styles during the 19th century never suddenly replace one another. Earlier styles survive while new forms come into being; mixed



överstycke, toppstycke
ryggstolpar
ryggpinnar
sadelsits, schablonsäte
i sitsen intappade ben
benkryss med tvärslå
och sidoslår
profilsvarvade ben



överstycke, ryggkrön
vertikal ryggbricka
ryggstolpar, ryggståndare
sits, best. av ram med rottingflätning
sarg (framstycke, sidostycken, bakstycke)
profilsvarvade ben
benkryss (tvärslå, sidoslår)

talets senare del lever flera sins emellan mycket olika stilar sida vid sida, men använda för olika ändamål. Tabellen på sid. 10 är ett försök att visa deras ungefärliga kronologi och samtidighet.

Kort karakteristik

Den sengustavianska stilen, som lever kvar från föregående århundrade, står i starkt beroende av franska förebilder. Sida vid sida förekommer rikt skulpterade gråvita stolar efter klassiska förebilder och mahognystolar med spjälrygg och raka ben, bild 1–2. Napoleontidens franska inredningsstil, **empiren**, uppträder i Sverige omkr. 1810 samtidigt med marskalk Bernadottes ankomst. Helförgyllda möbler eller möbler av mahogny i tunga former och med brännförgyllda beslag gav, tillsammans med textilier i lysande färger, inredningarna en tung och pompös prakt, bild 3–4. Redan på 20-talet blev möblerna, främst stolarna, gracilare. Denna nya fas brukar kallas **senempire**, bild 6. Omkr. 1830 kom den polerade björken i bruk som möbelmateriel och de blonda interiörerna fick ett drag av intim borgerlighet. Denna form av senempiren blev allmän främst i södra Sverige och kallas

designs are created. During the second half of the 19th century several highly differentiated styles are in vogue side by side, but are used for different purposes. The table on p. 10 is an attempt to show their approximate chronology and contemporary existence.

Brief characteristics

The Late-Gustavian Style, which is still surviving from the preceding century, is strongly influenced by French prototypes. At the same time there exist richly sculptured greyish-white painted chairs after classical prototypes and mahogany chairs with lattice-work backs and straight legs (Ill. 1–2). The French style of furniture developed under Napoleon I, **the Empire Style**, appears in Sweden about 1810 simultaneously with the arrival in this country of Marshall Bernadotte, later King Karl XIV Johan. All-gilt furniture or furniture made of mahogany in heavy designs and with fire-gilded mountings gave, together with textiles in brilliant colours, the internal fittings a heavy and pompous grandeur, (Ill. 3–4). Already in the 'twenties the furniture, especially the chairs, acquired a more graceful design. This new phase is generally called **Late Empire**, (Ill. 6). Around the year 1830

ofta med sitt tyska namn **Biedermeier**, bild 8–9.

Nygotiken, som uppstått i England under 1700-talet, fick aldrig någon större utbredning hos oss. Mest känt är väl Oscar I:s gotiska rum från 1828 på Stockholms slott, bild 5. Omkring 1840 upphör nygotiken som inredningsstil, men blir snart desto mera använd för kyrkligt bruk.

Nyrokoken var fullt utbildad i Frankrike och England redan på 1830-talet. Hos oss växer den fram under 40-talet, till en början ofta förenad med senempirens former, bild 11 a. Nyrokoken utmärkes av en rik plastisk skulptural dekor, stolarnas framben knäar mjukt, materialet är mahogny eller valnöt. Nya typer av länstolar förses med resårstopkning, en tysk uppfinning från 1830-talet. Nyrokoken är 1800-talets viktigaste stil; den fick stor utbredning och höll sig kvar århundradet ut. Den blev framför allt förmakens och sängkamrarnas inredningsstil, bild 11–15.

Med **ny-Louis-seize-stilen** kommer en ny klassicism, som kan betraktas som en reaktion mot nyrokoken. Den tar upp förebilder från Ludvig XVI:s tid, men proportioner och färgållning är delvis nya. Möblerna är ofta gjorda av svartbetsat päronträ med rik skulpturdekor. I Sverige spred sig stilen från omkr. 1870 och satte sin form främst på salongsmöblemangen, bild 18–19.

polished birch came into use as material for furniture, and the blond interiors acquired an intimate middle-class character. This form of Late Empire became common especially in South Sweden and is often called by its German name **Biedermeier**, (Ill. 8–9). **Neo-Gothic**, which came into fashion in England in the 18th century, never gained any wide popularity in our country. The best-known example is undoubtedly Oscar I's Gothic room dating from 1828 in Stockholm Palace, (Ill. 5.) Around the year 1840 Neo-Gothic ceased to exist as a domestic style but soon became all the more frequently used for church furniture.

Neo-rococo was already fully developed in France and England in the 1830s. In our country it begins to flourish during the '40s, at first often united with Late-Empire designs (Ill. 11a). Neo-rococo is characterized by a rich plastic sculptural decor, the front legs of the chairs slightly bent, the material being mahogany or walnut. New types of armchairs are provided with spring-fittings—a German invention dating from the 1830s. Neo-rococo is the most important style during the 19th century; it was widely popular and remained so right up to the end of that period. It became primarily used as drawing-room and bedroom furniture, (Ill. 11–15). With the **Neo-Louis-XVI style** a new

Under 70- och 80-talen präglades inredningssmaken av ett överdåd av textilier. Fåtöljer helstoppades så att stommen helt doldes; flera tygmaterial användes i varje möbel samt en mängd fransar, tofsar och puskor. Vi har valt att kalla denna stil »**tapetserarstil**» efter den yrkeskår, som då upplevde en högkonjunktur, bild 14 c och 15 b.

Redan i början av 1860-talet uppträdde barockformer i högryggade stolar med spiralridna ryggstolpar. Denna s k **nybarock** förenas ofta med ornament från renässansarkitekturens i sten huggna ornamentik. **Nyrenässansen** fick sin första utbredning i 1860-talets Tyskland och kom där att betraktas som en nationell stil. I Sverige togs stilen upp på 70-talet och blev under 80- och 90-talen den naturliga stilen för matsalsmöblemang, bild 20.

Den **fornnordiska stilen** är nära besläktad med den tyska nyrenässansen, men ornamentiken är en nordisk karvsnittsornamentik, där drakhuvuden och runslingor ingår. Endast ett fåtal interiörer skapades i denna stil, men de var tongivande och beundrades mycket, bild 21 b.

Jugendstilen med sin högljudda opposition mot stilefterbildning nådde sin fulländning på kontinenten under 90-talet. Den utmärks av segt vegetativa former eller, särskilt när det gäller möbler, av enkla former och betonande av de rent

classicism comes into being, which may be regarded as a reaction to Neo-Rococo. It adopts prototypes from the time of Louis XVI, but the proportions and colouration are partly new. The furniture is often made of black-stained pearwood with rich sculptural decor. In Sweden the style spread from about 1870 and the design was mainly adopted for drawing-room furniture (Ill. 18–19).

During the '70s and '80s the taste in furniture was marked by an extravagant use of textiles. Armchairs were completely stuffed so that the frame was entirely hidden; several cloth materials were used in each piece of furniture as well as a large number of fringes, tassels and cloth-covered buttons. We have chosen to call this style "**upholsterer style**" after the professional corps which at that time enjoyed a period of prosperity (Ill. 14 c and 15 b).

As early as at the beginning of the 1860s Baroque designs were initiated in high-backed chairs with spiral rear uprights. This so-called **Neo-Baroque** style is often combined with ornamentation from that of the Renaissance architecture hewn in stone. The **Neo-Renaissance** style achieved its first period of popularity in Germany in the 1860s and there came to be regarded as a national style. In Sweden it first became the fashion in the 1870s, and during the '80s and '90s the natural style for

konstruktiva elementen. I svenska möbler sätter den sina tidigaste spår först vid 90-talets slut, bild 24.

Nya material och konstruktioner

Utöver de möbler som här nämnts fanns möbler i helt andra material och konstruktioner. Gjutjärnsmöbler för trädgårdsbruk tillverkades från 1840-talet. Gungstolar av bandjärn förekommer från 50-talet, bild 17 c. Korgmöbler var vanliga under hela senare hälften av 1800-talet, bild 23. Bøjträmöbler impor-

dining-room furniture (Ill. 20).

The dragon-style is closely related to the German Neo-renaissance, but the ornamentation is a Nordic "chip-carving" form of decor, in which dragons' heads and runic knots are elements. Only a few interiors were designed in this style, but they set the fashion and were much admired, (Ill. 21b).

The Art Nouveau with its vociferous opposition to the imitation of styles, reached its perfection on the Continent during the '90s. It is characterized by sinewy vegetative designs or, especially in the case of furniture, by simple forms and the accentuating of the purely constructive elements. In Swedish furniture its earliest traces are not apparent until the end of the '90s. (Ill. 24).

New materials and designs

In addition to the furniture mentioned here there existed furniture made of quite different materials and construction. Cast-iron furniture for garden use was manufactured from the 1840s. Rocking-chairs of hoop-iron were first made in the '50s (Ill. 17 c). Basket furniture was common throughout the

terades omonterade från Wien och sattes samman här. De blev mycket vanliga från omkring 1880 som kafé- och restaurangstolar men användes också i hemmen, bild 22. Pinnstolar tillverkades redan på 1850-talet i Småland, men först omkring 1885 fick fabrikationen en verkligt stor omfattning.

Retardering

Den formhistoria som här antytts har ett oändligt antal fler variationer än vad vi kan visa i bild. Varje modestil varierades dessutom givetvis i form och material alltefter snickarens skicklighet och beställarens kassa.

Inte heller är de uppgivna årtalen för stilperioderna alltid tillämpbara. Särskilt i bondekretsar var möblerna formmässigt starkt retarderade. En stolstyp med raka spjälor i ryggen, gustaviansk till sitt ursprung, tillverkades t ex i Dalarna större delen av 1800-talet. Senempiren har en oerhörd formvariation i allmogestolar, vilkas datering ofta ligger fram emot seklets mitt. Inte bara ägarens ekonomi utan också hans sociala ställning visade sig i bohagets utseende. En aldrig så rik bonde hade andra möbelyper än en borgare i staden.

latter half of the 19th century (Ill. 23). Bent-wood furniture was imported unmounted from Vienna and was fitted together here. They became very common from about 1880 as café and restaurant chairs but were also used in homes (Ill. 22). Wooden chairs of Windsor type were made in Småland as early as in the 1850s, but it was not until around 1885 that they were manufactured on a really large scale.

Retardation

The history of design that has been indicated here covers an endless number of variations in excess of what we are able to illustrate. Moreover, every style naturally varied in design and material according to the cabinet-maker's skill and the financial position of the customer.

Nor are the number of years quoted for the periods during which the styles were in vogue always applicable. Especially in peasant homes the acquisition of furniture, as far as up-to-date design was concerned, was much delayed.

Signering — Identifiering

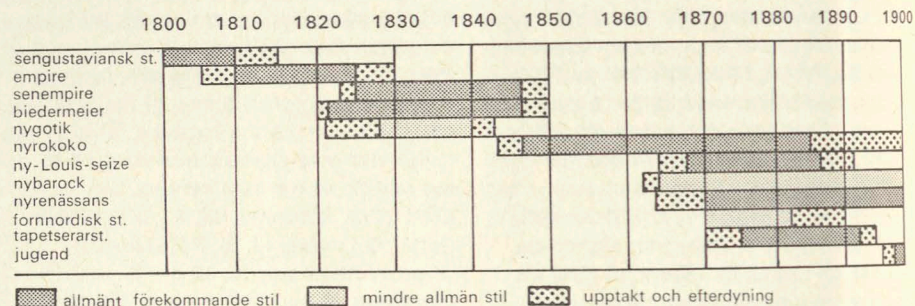
Huvudparten av stolarna är givetvis utförda av hantverkare, men ytterligt få snickare signerade sina möbler. Enstaka undantag finnes. Metallstämpel av 1700-talstyp med mästars initialer eller hela namn i versaler användes fram till 1800-talets mitt, t ex EÖM (Erik Öhrmark, bild 2) IPG (Johan Petter Grönwall, bild 8), F RAMBACH (Fredrik Rambach, bild 12 d–13). J. J. Ottergren signerade sina stolar i slutet av 1860-talet med ett stort schablonmål på sargens insida. Pinnstolarna är stundom, liksom wienerstolarna försedda med tillverkarens namn på en tryckt etikett. På grund av de få signaturerna kan man långt mer sällan än när det gäller 1700-talet hänföra 1800-talsmöbler till bestämda snickarmästare. Ibland kan räkenskaper, där tillverkarens namn framgår, finnas bevarade jämte möblerna. Från 1800-talets mitt och framåt finns ett stigande antal illustrerade pris-kuranter, utgivna av tillverkare och försäljare. Dessa är av värde när det gäller att kartlägga möbelypernas förekomst, tillverkningsort och i någon mån datering.

Signature — Identification

The great majority of chairs are, of course, produced by craftsmen, but extremely few chair-makers ever signed their pieces of work. There are, however, exceptions. A metal stamp of the 18th century type with the master's initials or full name in capitals was used up to the middle of the 19th century, e.g. EÖM (Erik Öhrmark, Ill. 2), IPG (Johan Petter Grönwall, Ill. 8), F RAMBACH (Fredrik Rambach, Ill. 12 d–13). J. J. Ottergren signed his chairs at the end of the 1860s with a large stencil-painted name inside the seat rail. The chairs of Windsor type are sometimes, like the Viennese bent-wood chairs, provided with the maker's name on a printed label.

Owing to the rare existence of signatures it is far more seldom than when the 18th century is concerned that one can assign the making of 19th century furniture to specific cabinet-makers. From the middle of the 19th century onwards there exists an increasing number of illustrated price-lists issued by manufacturers and merchants. These lists are of value when it comes to cataloguing the existence, place of manufacture and, to some extent, the dating of the types of furniture.

Försök till kronologisk tabell över de svenska varianterna av 1800-talets möbelstilar:
 Attempt to chronological table of the Swedish furniture-styles during the 19th. century.



allmänt förekommande stil mindre allmän stil upptakt och efterdyning

Bildtexter

Numren som följer varje textavsnitt är respektive föremåls inventarienummer i Nordiska museet.

1. Stol av vitmålad björk från ca 1800, sign. IEH (Johan Erik Höglander, mästare i Stockholm 1777 och verksam till ca 1800). Den raka sargen, de kraftigt framåt- resp. bakåtsvängda benen och det långa, svängda ryggglänet är detaljer som går tillbaka på den antika »klisos»-stolen. Klädseln rekonstruerad. nr 116.759
2. a) stol av mahognyfanerad björk med raka, nedåt avsmalnande ben, rak spjälrygg och sarg. Varianter av denna typ, oftast målade, är oerhört vanliga hos allmogen under hela 1800-talet. — b) stol från ca 1810, sign. EÖM (Erik Ohrmark, mästare i Stockholm 1777–1813). Dekoren visar några för den tidiga empiren utmärkande detaljer med bl a bladhölster på framben och ryggstolpar, flätband och pärlstavar och på klossen under ryggkrysset två delfiner i relief. Det breda, svängda ryggglänet och sitsen stoppade. Klädseln rekonstruerad. Målning i pärlgrått. nr 111.776 och 69.111
3. Karmstol från ca 1810, bronserad. Pastellageornamentik av palmett- och bladbårder m m; armstöden formade som hermer med egyptiska kvinnohuvuden. Rygg och bakben bakåtsvängda. Fast stoppning i rygg, armstöd och sits med klädsel i samtida siden. Formen har inspirerats av romerska bronsmöbler. Stolen kommer från gamla Kungl. Operan i Stockholm. nr 71.966

4. Två stolar och en karmstol från 1820-talet, alla med överstycket utsågat som en omvänd romersk peltaformad sköld. — a) stol av mahognybetsad björk med mässingbeslag. Klädseln ersatt med enfärgat linne. — b) stol av mahogny, sign. CÅ (Carl Åberg, mästare i Stockholm 1818–34). Klädsel från 1800-talets senare del. — c) karmstol av ljus mahogny. Klädsel från 1900-talet. nr 160.813, 111.885 samt nyförvärv 1967
5. Stol från dåvarande kronprins Oscars — senare Oscar I:s — gotiska rum på Stockholms slott, som inreddes 1828 efter dennes egna utkast. Materialet är gulbonad björk med goticerande detaljer kontrasterande i svart trä. Den arkitektoniska kompositionen erinrar om förebilden, en gotisk kyrkofasad. Kgl. Husgerådskammaren.
6. Tre stolar från ca 1830. — a) Stol av bonad björk med ryggbricka av mahogny med inläggningar, figurmotiv och ränder, av lönn. Klädseln rekonstruerad. Stolen är av sydsvensk, närmast dansk typ och närtstående de stolstyper som tillverkades av danskfödde Johan Anders Udbye i Stockholm, mästare 1818–47. — b) Stol av ljus mahogny med inlagda ränder av lönn och snidad tvärså i ryggen. Den lösa sitsen är inpassad mellan de höga sidosargarna. Klädsel från 1800-talets senare del. Den svängda profilen går tillbaka på engelska typer från sekelskiftet 1800. — c) Stol av björk målad i pärlgrått med fransk lilja i ett goticerande masverk. Klädseln rekonstruerad. Jfr bild 7. nr 104.854, 240.485 och 141.105
7. »Medan söndagsfrukosten dukas», akvarellerad pennteckning från ca 1835, vi-

- sande matsalen hos hovarkitekten Johan Carlberg, Stockholm. Stolar och bord var placerade utmed väggarna och flyttades fram vid måltiderna. Stolarna, troligen av mahogny, har en fransk lillja i ett gotiserande masverk i ryggen. En enklare stol av samma typ ses på bild 6 c.
8. Två stolar från 1830-talet. Den t v av polerad björk och sign IPG (Johan Petter Grönvall, mästare i Stockholm 1816–49). Den t h av svartmålad björk med mäsingornament på ryggens tvärså. Båda med rottingsits. Stolar av denna typ med spänstigt svängd profil, rottingsits och med överliggaren utformad som en repstäv går i England under benämningen Trafalgar Chairs.
nr 115.182 och 99.103
9. Tre stolar från ca 1840 — a) och b) av björk resp ek och björk med skulpterad tvärså i ryggen, svarvade framben och rottingsits; den senare med mjukt svängd rygg. Båda var vanliga typer i tidens matsalsmöblemang. — c) stol av svartmålad björk med bågkruss. Trasiga rottingsitsar ersattes ofta med enkla, målade träskivor, eller som här med en träskiva målade i ett mönster som imiterar rottingflätning.
nr 258.464, 234.549 och 209.287
10. a) skrivstol av brunbetsad björk från ca 1840 med svängbar samt hög- och sänkbar sits. Skrivstolar av denna typ började förekomma under 1800-talets förra del och konstruerades vanligen med en grov järn- eller träskruv, som här, vilken gick ned genom gångor i underredet. — b) den s k göteborgsstolen — här av björk och valnöt från ca 1850 — är något mitt emellan länstol och vanlig stol utan armstöd. Typen har utländskt ursprung

och var vanlig särskilt i västra Sverige från omkring 1840.
nr 183.819 och 228.540

11. a) stol av björk från 1840-talet med insvängda ryggstolpar, profilerat och snidad överstycke och tvärså. Originalklädsel i röd och grå halvylledamast. Stolen har tillhört Jenny Lind. — b) stol av mahogny från 1855, lik föregående. Den svagt rundade sargen och de svängda benen är av ny-rokokokarakter. Ingår i samma salongsmöbel som fåtöljen på färgbilden.
nr 217.550 och 94.238
12. Fyra stolar från 1850- och 60-talen. — a) stol av valnöt från ca 1860 med »ballong»formad, halkälad ryggram samt svängda framben och sarg. Klädseln rekonstruerad. Varianter av denna typ förekommer i priskuranter under hela senare delen av 1800-talet och ett par decennier in på 1900-talet. — b) stol av mahogny, troligen från 1850-talet med »ballong»formad, halkälad ryggram krönt med skulpterade rosor och blad. Hög sits med spiralfjäder; originalklädsel av mönstervävd bomull. — c) stol av valnöt från 1860-talet med oval rygg med halkälad ram krönt med en skulpterad fågel m m av svart trä. Stoppad rygg och sits; originalklädsel av blå och silverfärgad siden-damast. — d) Stol av mahogny från 1850-talet. Svängd rygg med kraftigt skulpterat överstycke och tvärså, svängda framben och plan sarg. Klädseln rekonstruerad. Se även detalj på bild 13. Sign. F Rambach (mästare i Stockholm 1834—ca 1860). Fredrik Rambachs mästestycke var en chifffonjé i nygotik och han utförde även olika möbler i senempire och biedermeier.

nr 211.474, 131.788, 198.798 och 144.807

13. Detalj av ryggen på den av Fredrik Rambach tillverkade stolen, jfr bild 12 d.
14. a) Stol av mahogny från 1800-talets senare del med päronformad rygg med skulpterat överstycke och svängda framben och sarg. Varianter av denna typ är vanliga i priskuranter från 1800-talets sista decennier och början av 1900-talet. — b) fåtölj med mahognyfanerad, päronformad ram, helt stoppad och klädd med röd sidendamast, fransar m. m. Benen försedda med trissor. Ingår i ett salongsmöblemang från 1850-talet. — c) s k emmastol från 1870-talet, helt stoppad och klädd med mörkröd plysch med korsstygnsbroderat mittvåd. Benen med trissor. Emmastolen eller emman är till namnet känt sedan 1830-talet och har sedan fått beteckna allehanda helstoppade fåtöljer från senare delen av 1800-talet. Privat ägo samt nr 250.707 och 138.047
15. a) stol av mahogny från ca 1860 med stoppad sits och tvärvulst med fransar. Svängda ben och sarg. Rekonstruerad klädsel. — b) stol av ek från 1880-talet med stoppad sits och rygg. Originalklädsel av grovt, mönstervävt bomullstyg i ljusst gråbrunt och brunt. Frambenen med trissor. Båda dessa typer med varianter var vanliga under hela slutet av 1800-talet och förekom ännu i sekelskiftets priskuranter.
Privat ägo samt nr 137.116
16. Interiör från publicisten J C Hellbergs hem i Stockholm. Efter oljemålning av J Z Blackstadius 1850. Stolarna troligen av mahogny och av samma typ som stolen på bild 11 a.

17. Tre gungstolar: — a) pinngungstol i svartmålad björk med kinesiserande motiv i guldfärg. Stolen är tillverkad efter samma principer som de vanliga pinnstolarna, d v s med i sitsen intappade, svarvade ben och ryggpinnar. Typen har amerikanskt ursprung och förekommer i Sverige från sekelmitten, jfr gungstolen på bild 16, och tillverkas här i stor skala från 1880-talet och framöver. — b) gungstol från 1890-talet, svartmålad och klädd med brysselmatte. Denna typ kallas i Sverige vanligen för »amerikansk» gungstol och har en separat fotställning vid vilken själva gungstolen är fastsatt med två — ibland fyra — kraftiga fjädrar. Denna stol har tillhört Victor Rydberg. — c) gungstol av bandjärn med sits av brysselmatte. Denna modell visades första gången i större sammanhang på Londonutställningen 1851.
nr 195.716, 93.956 och 217.100
18. Tre stolar från 1870–80-talet. — a) svartlackerad stol med ornament och kinesiserande motiv i guldfärg. Stolen kommer från Tullgarns slott och har tillhört drottning Viktoria; den har även en pappersetikett som anger att den en gång kommit från hovet i Baden. — b) stol av svartbonat päronträ med svarvade ben med bladhölster, medaljongformad ryggbricka; rik skuren klassicerande ornamentik. Den djuphäftade originalklädseln är av grön yllesatin. Detalj på bild 19 — c) stol av svartbonat päronträ med svarvade, profilerade ben och sköldformad rygg. Originalklädsel av röd sidendamast.
nr 244.345, 119.977 och 135.059
19. Detalj av ryggen på stolen, bild 18 b.

20. Två stolar av ek från 1880-talet, den t v med svarvade och profilerade ben och ryggstolpar samt med snidat krön och rottingflätning i sits och rygg. Den t h med stoppad sits och rygg och klädd med sidenbrokad. Stolstypen är vanlig i 1870–90-talens matsalsmöblemang. Rottingflätning eller läderklädsel förekom allmänt; sidenbrokad var mycket sällsynt. nr 110.588 och 163.074
21. a) stol av ek från slutet av 1880-talet med rikt utskuren rygg och fyra ben intappade i sitsens två stödbitar. Denna typ går ytterst tillbaka på en variant av den italienska renässansens tre-benta sgabellostol. — b) stol av ek i forn-nordisk stil efter ritning av professor J A Malmström, publicerad 1871 i Nordisk Tidskrift för byggnadskonst och slöjd. Ben och rygg intappade i den sadelformade sitsen. Stolen kommer från Axel Keys Brävalla. — c) Munkstol av ek i stolpkonstruktion med lös dyna. Munkstolen går tillbaka på en medeltida typ och var populär decennierna omkring 1900. nr 206.176, nyförvärv 1967 och nr 117.701
22. Detalj av annonsblad från Wiener-Möbelmagasinet i Göteborg från början av 1890-talet. En provkarta på böjträmöbler av den typ som tillverkades vid den berömda Thonet-fabriken i Wien. Mot slutet av århundradet importerades böjträmöbler i stor skala. Konkurrensen med den inhemska pinnstoltillverkningen blev så stor att de år 1888 belades med importtull. Böjträmöbler har tillverkats i Sverige från 1900-talets början.
23. Två korgstolar, svartlackerade, från 1800-talets mitt eller något senare. Barnstolen med fotstöd och löstagbart brickbord. Korgmöbler var vanliga under hela 1800-talets senare del och förekommer i en mängd varianter, ofta präglade av aktuella modestilar. De importerades i stor utsträckning men tillverkades även i Sverige. nr 126.760 och 193.804
24. Karmstol av bonad ljus mahogny, ritad av arkitekten Axel Lindegren och utförd 1900 för kassör E Selander. Stolen försedd med ett för Jugend-stilen typiskt ornamentalt monogram i intarsia: E S 1900. nr 163.050

Färgbilden: Fåtölj i nyrokoko med ramen av mahogny. Originalklädseln i korsstygnbroderi är utförd hos fröken O C Lindgrens tapisseriaffär i Norrbrobasaren. Fåtöljen ingår i ett salongsmöblemang, som prisbelönades på världsutställningen i Paris 1855. Jfr bild 11 b.
nr 94.237

The Colour picture: Armchair of mahogany with original cover of cross-stitch embroidery. The chair is part of a large set of living-room furniture, awarded a prize in Paris in 1855. Cf. picture 11 b.

För utförligare bildtexter, se sid. 11.

1. Stol med pärlgrå målning. Sengustaviansk typ ca 1800. Sign. J E Högländer (verksam 1777—ca 1800).
1. Chair of birch painted greyish-white, about 1800. Signed J E Högländer (active 1777—about 1800).





2. a) Stol av mahognyfanerad björk. Sen-gustaviansk typ ca 1800. — b) Stol med pärlgrå målning. Tidig empire ca 1810. Sign E Öhrmark (verksam 1777–1813).
 2. a) Chair of birch veneered with mahog-ny, about 1800. — b) Chair of birch painted light grey, about 1810. Signed E Öhrmark (active 1777–1813).



3. Karmstol, bronserat trä med pastellage-ornament. Empire ca 1810. Från gamla Kgl. Operan.
 3. Armchair, bronze-coloured, about 1810. From the old Royal Opera House in Stockholm.





5. Stol av björk med detaljer i svart, nygotik. Från Oscar I:s götiska rum på Stockholms slott, 1828.
5. Chair in Neo-Gothic, birch with black ornamental details. From Oscar I's Gothic room from 1828 in the Royal Castle in Stockholm.



4. a) Stol av mahognybetsad björk. Empire 1820-tal. — b) Stol av mahogny. Empire 1820-tal. Sign. Carl Åberg (verksam 1818–34). — c) Karmstol av ljus mahogny. Empire 1820-tal.
4. Armchair and two chairs from the 1820's, mahogany. — b) signed Carl Åberg (active 1818–34).

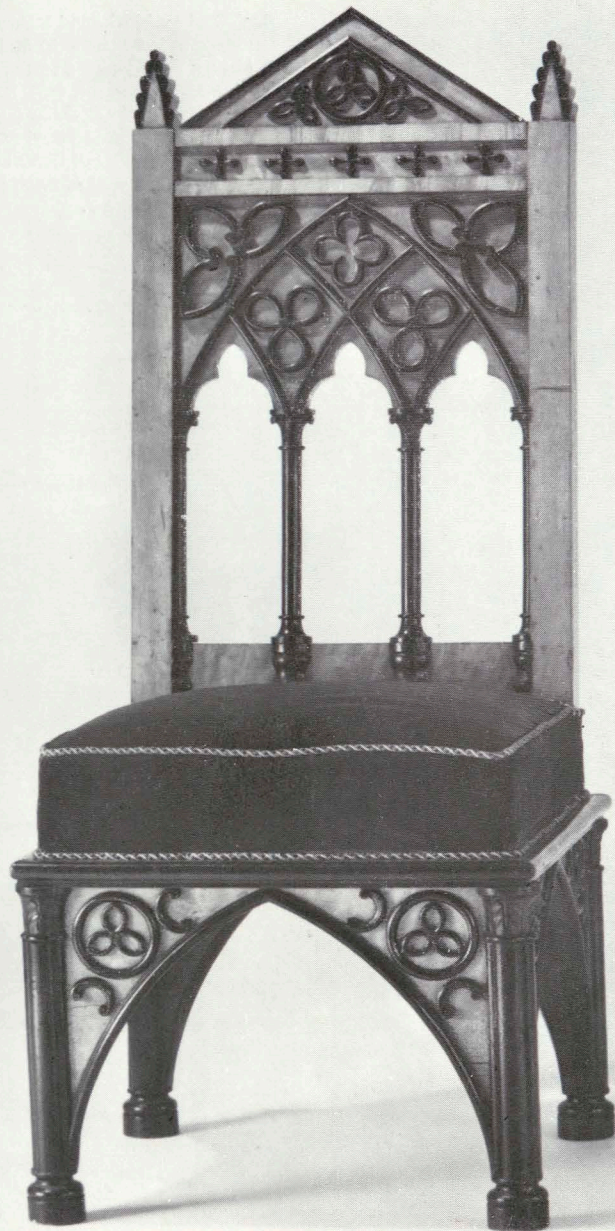
a



b

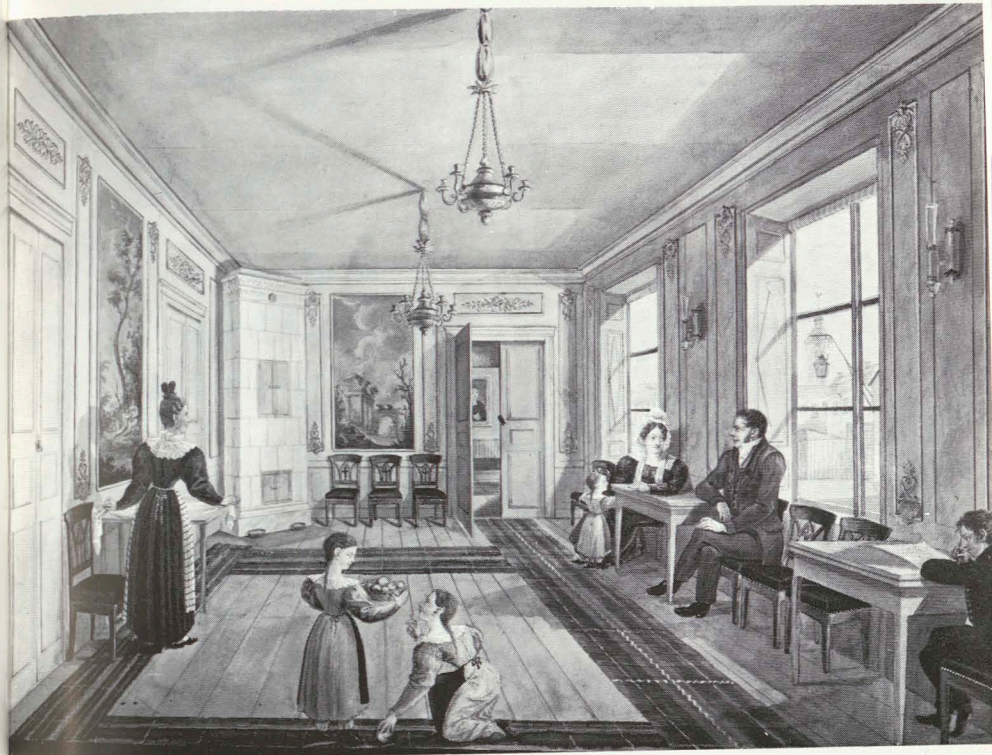


c





6. a) Stol av björk med inläggningar. Biedermeier ca 1830. — b) Stol av ljus mahogny. Senempire ca 1830. — c) Stol av gråmålad björk, ca 1830. Senempire med goticerande detaljer. Jfr bild 7.
6. Three chairs from about 1830. — a) birch with platan inlay of Danish type. — b) of mahogany and c) of birch painted light grey, cf. picture 7.



7. »Medan söndagsfrukosten dukas», akvarellerad pennteckning från ca 1835, som visar matsalen hos hovarkitekten Johan Carlberg, Stockholm.
7. From the dining-room at the architect Johan Carlberg's residence, Stockholm. Water-colour drawing from about 1835.

8. Två stolar från 1830-talet, biedermeier.
Den t v av björk och sign J P Grönvall
(verksam 1816–49), den t h av svartmålad
björk.

8. Two chairs from the 1830's. The one to
the left made of birch and signed J P
Grönvall (active 1816–49), the one to the
right of birch painted black.



a



b

9. Tre stolar från ca 1840, biedermeier. — a)
och b) av björk, c) svartmålad med tidi-
gare rottingsits ersatt med träskiva med
rottingmönster.

9. Three chairs from about 1840, a) and b)
of birch and c) in black with a painted
cane-seat.



c

10. a) skrivstol av brunbetsad björk. Senempire ca 1840. — b) s k göteborgsstol av björk och valnöt från ca 1850.
 10. a) Writing- or office-chair of birch from about 1840 and b) a so-called "Göteborg" chair of birch and walnut, frequent in the western parts of Sweden around Gothenburg from about 1850.



11. a) Stol av björk från 1840-talet, Biedermeier. Har tillhört Jenny Lind. Jfr bild 16. — b) stol av mahogny, nyrokoko. Prisbelönt i Paris 1855. Jfr färgbilden.
 11. a) Chair of birch from the 1840's, which has belonged to the opera-singer Jenny Lind, and b) chair of mahogany with original cover of cross-stitch embroidery. Cf. the colour picture; the text on page 16.





a



b

12. a–d) Fyra stolar från
1850- och 1860-talen. Ny-
rokoko.

12. a–d) Four chairs from
the 1850's and 1860's.



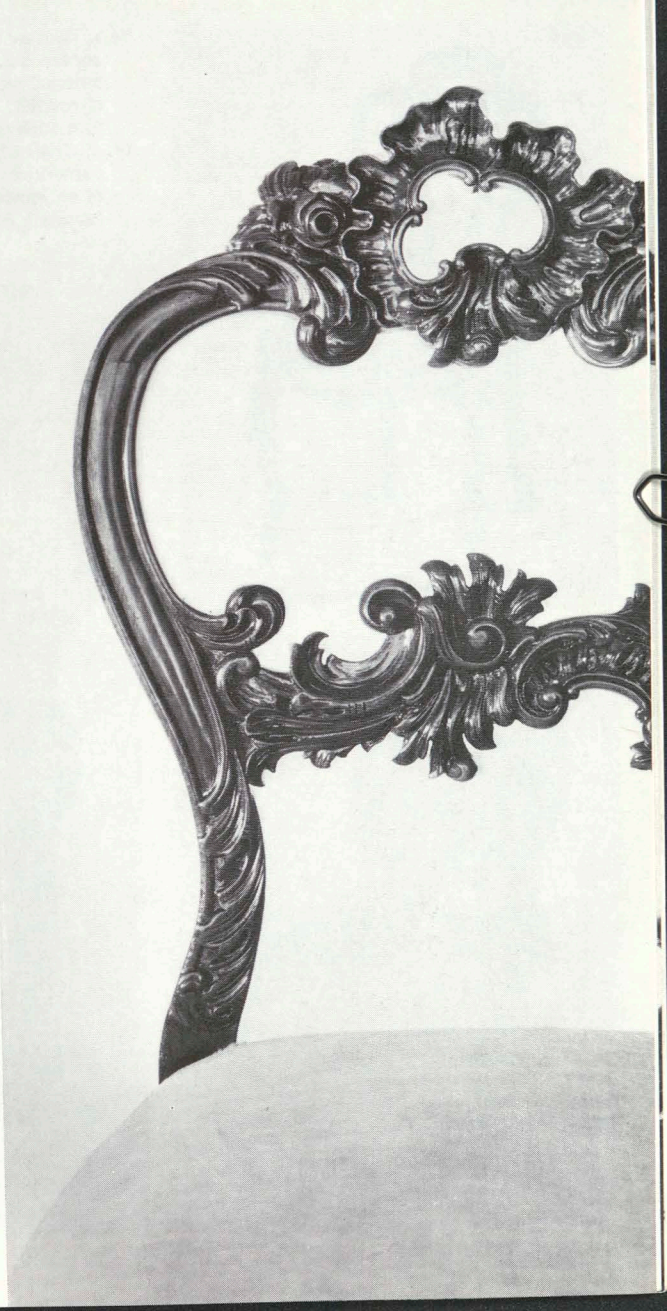
c



d

13. Detalj av ryggen på sto-
len på bild 12 d. Stolen
är från ca 1850 och sign
F Rambach (verksam
1834–ca 1860).

13. Detail of the chair in
Neo-Rococo from about
1850, picture 12 d. The
chair is signed F Ram-
bach (active 1834–about
1860).





14. a) Stol av mahogny. Nyrokoko, 1800-talets senare del. — b) Fåtölj med mahognyfanerad ram, klädsel av röd sidendamast. Nyrokoko, 1850-tal. — c) s k emmastol från 1870-talet.

14. a) Chair of mahogany from the late 19th century, b) armchair from the 1850's and c) an upholstered easy chair, a so-called "emma", from the 1870's.



15. a) Stol av mahogny. Nyrokoko, ca 1860. — b) Stol av ek. Nyrenässans 1880-talet.

15. a) Chair of mahogany from about 1860 and b) chair of oak from the 1880's.



16. Interiör från publicisten J C Hellbergs hem, oljemålning av J Z Blackstadius 1850. Jfr stolarna på bild 11 a och 17 a.

16. From the publicist J C Hellberg's home in Stockholm, oil-painting by J Z Blackstadius 1850. Cf. pictures 11 a and 17 a.



a



b



c

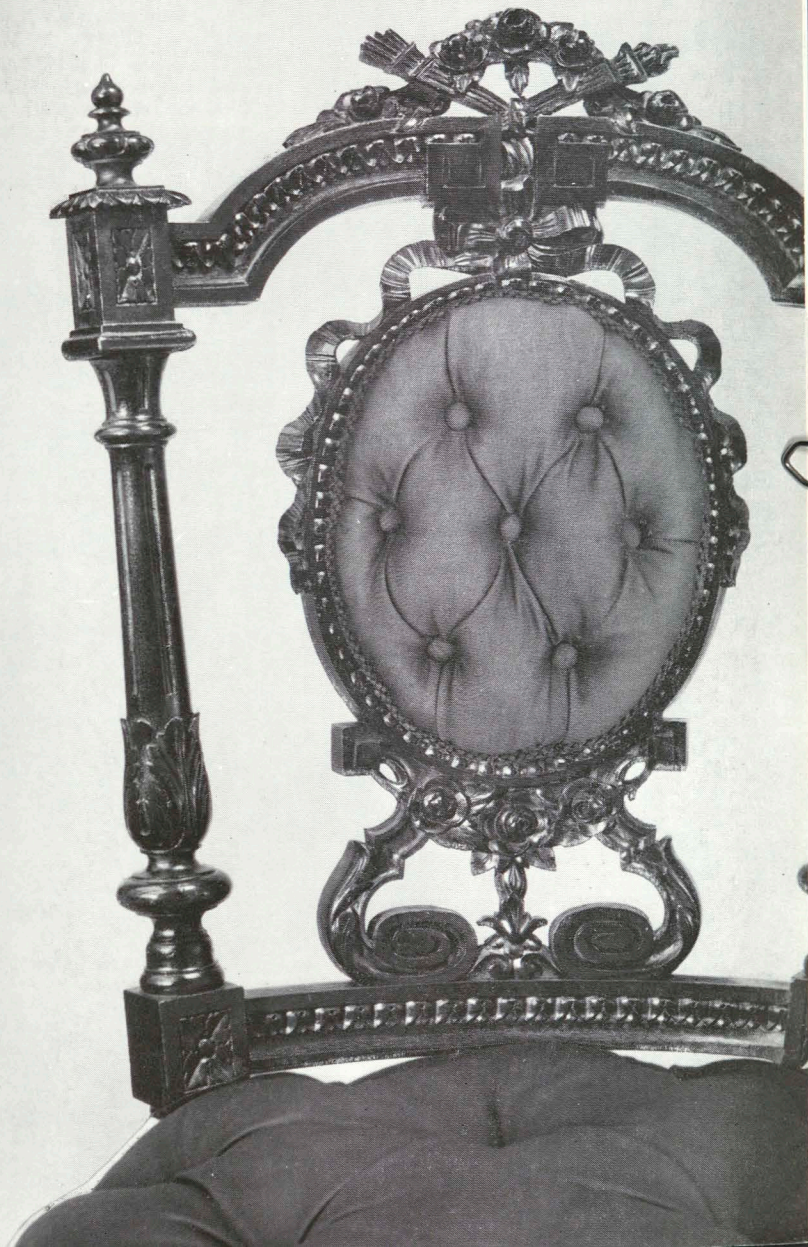
17. a) Pinngungstol, svartmålad, från 1880-talet. Jfr bild 16. — b) S k »amerikansk» gungstol från ca 1890. Har tillhört Victor Rydberg. — c) Gungstol av bandjärn från 1850/60-talen.
17. Three rocking-chairs. a) Boston-rocker from the 1880's, b) swing rocking-chair from about 1890, which has belonged to the author Victor Rydberg, and c) a rocker of hoop-iron from the second half of the 19th century.



19. Detalj av ryggen på stolen, bild 18 b.
19. Detail of the chair in picture 18 b.

18. a) Stol, svartlackerad med ornament i guldfärg. Ny-Louis-seize 1880-tal. Har tillhört hovet i Baden och kommer från Tullgarns slott. — b) Stol av svartbonat päronträ. Ny-Louis-seize 1870-tal. Klädd med grön ylle-satin. Jfr detaljen på bild 19. — c) Stol av svartbonat päronträ. Ny-Louis-seize 1870-tal. Originalklädsel av röd sidendamast.

18. Three chairs of pearwood in black from the 1870's and 1880's. — a) from the Court of Baden and later at the Royal Castle of Tullgarn, Sweden.



20. Två matsalsstolar av ek från 1880-talet.
Nyrenässans.
20. Two dining-room chairs from the 1880's.



21. a) stol av ek från 1880-talet. — b) Stol
i skandinavisk stil, utförd efter J A
Malmströms ritning från 1871. — c) Munk-
stol av ek från 1800-talets slut.
21. Three chairs from the end of the 19th
century. — b) in dragon style after a
design by J A Malmström, published in
1871.





- 22. Detalj av annonsblad med bójträmöbler från Wiener-Möbelmagasinet i Göteborg från början av 1890-talet.
- 22. Detail from a catalogue showing imported furniture in bent-wood from the "Wiener-Möbelmagasinet" in Gothenburg and dating from the early 1890's.

- 24. Karmstol av ljus mahogny, 1900, jugend. Ritad av Axel Lindegren 1900.
- 24. Armchair of mahogany, 1900, Art-Nouveau. Designed by the architect Axel Lindegren.

- 23. a-b) Svartlackerade korgstolar. Barnstol och karmstol från 1800-talets mitt eller något senare.
- 23. a-b) Child's chair and armchair in basket-work, painted black, from the middle of the 19th century or somewhat later.





6:—

Inl. 156.67