

NORDISKA MUSEET

FATABUREN

1909

HÄFT. 3

KULTURHISTORISK·TIDSKRIFT

· UTGIFVEN · AF ·  
BERNHARD·SALIN  
MUSEETS·STYRESMAN

---

Nils Keyland, Skansens nya lappkäta . . . . .	129
Ant. Flentzberg, Offerkällor och trefaldighetskällor . . . . .	141
Gottländsk bröllopsmusik . . . . .	150
Smärre meddelanden: M. Å., Jultiggarne eller Staffansgossarne i Bingsjö; N. Keyland, Två lappska sagor om ormstenen; Josef Sandström, Ett »folkligt» värtalighetsprof från 1778; Lifrust- kammaren åter öppnad; Fråga . . . . .	159
Litteratur: Sveriges ortnamn, af Josef Sandström. — Fr. L. Grundt- vig, Livet i Klockergaarden, J. Orlig, Sakses Danesaga, Chr. Blinkenberg, Tordenvåbenet i kultus og folketro, C. Wib- ling, Religiösa föreställningar och bruk under äldre tider, af N. E. H. — E. Sauermann, Schteswig'sche Beiderwand, af G. C-m. — A. Bielenstein, Die Holzbauten und Holzgeräthe der Letten, Nationalmuseets Anden Afdeling, Norrland, af —a—i. . . . .	169
Museimannamötet och Svenska Fornminnesföreningens sommar- möte 17—20 juni i Lund, af —a—i. . . . .	186
Upprop . . . . .	190

---

**G**åfvor till Nordiska Museet emottagas med tacksamhet. Från landsorten insändas de under adress Nordiska Museet, Stockholm 14. I Stockholm kunna de inlämnas antingen i museet eller å Skansen, Djurgården. Vid hvarje föremål böra fyndort och gifvarens namn, titel och adress samt i öfrigt hvarje upplysning, som kan lämnas om föremålets historia eller användning, så fullständigt och tydligt som möjligt angifvas.

*Fotografer!* Fotografier af kulturhistoriskt, etnografiskt och arkeologiskt intresse (byggnader och byggnadsdetaljer, eldstäder, husgeråd, utöfvandet af landtliga sysslor och hemslöjd, idrotter och lekar, forntroföremål o. s. v.) mottagas med tacksamhet af Nordiska Museet.



*Författarne äro ensamma ansvariga för sina uppsatsers innehåll.*

## Skansens nya lappkåta.

Uppförd i september 1908.

Jämförelse med frostvikska torfkåtor i allmänhet.

Af Nils Keyland.

Fig. 1 visar kåtans stomme. De fyra krokiga stängerna *a a a a* kallas *utneres*<sup>1</sup>; *b* är *aulerke*, som förenar dessa längst uppe. Mellan *utneres* sträcka sig, längre ned, två krokiga slåar, *c c*, *vuojeme*, samt två raka, *d d*, *steltedahke*.

De uppstående stängerna till vänster, *bäisjemen-tsakke* (stundom bara *bäisjeme*) eller *uksen-tsakke*, *e e*, korsar hvarandra upptill och äro genom ett borrhål i saxningen trädde på *aulerke*, *b*. Motsvarande stänger till höger, *ff* kallas *båssjan-tsakke*. Af dessa är endast den ena (den hitre) genom ett borrhål trädde på *aulerke*. Tvärslån *g* är medelst döflingar fäst vid de båda

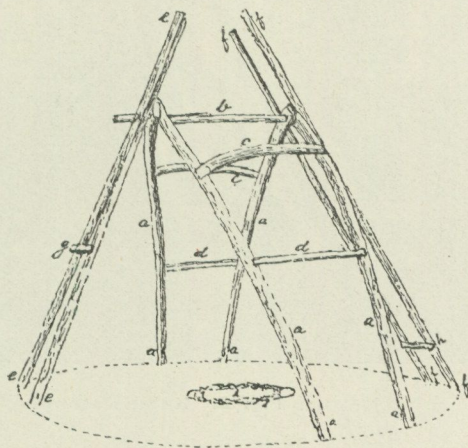


Fig. 1. Kåtans stomme, sedd från sydost.

*bäisjemen-tsakke* (*uksen-tsakke*) och är afsedd till öfverkant för dörrhålet; slån *h*, på samma sätt förenande *ff* (*båssjan-tsakke*), är afsedd till öfverkant för *båssjan-raike* (se nedan). Den prickade linjen

<sup>1</sup> Benämningarna upptecknade efter lappmannen Anders Nilsson från Mellanskogsfjäll i Frostviken, Jämtland, hvilken ledt uppsättningsarbetet. Stafningssättet är föreslaget af professor K. B. Wiklund i Uppsala, hvilken godhetsfullt genomläst korrekturet.

anger gränsen för kätans plan. I dess midt synes ärlin, *ii*, jfr fig. 7.

Å fig. 2 framträder med tydlighet den svängda formen hos *utneres* och *vuojeme*, jfr fig. 1. På marken, mellan *uksen-tsakke* (de hvarandra upptill korsande stängerna), synes »tröskeln»; en motsvarande finnes äfven mellan de bortre (*båssjan-tsakke*). Bilden ger



Fig. 2. Kätans stomme, sedd från sydväst.

en föreställning om, hur *uksen-tsakke* och *båssjan-tsakke* äro nedfälda i dessa klossar, jfr fig. 7 *k, l*.

Fig. 3 visar stommen till större delen bonad med en resning af stänger, *däkak* (sing. *däkake*). På marken synes en hög *däkak*-virke. Bilden är tagen från nordost.

Fig. 4 visar (från öster sida) den med *däkak* färdigbonade stommen, som nu är osynlig. De båda skarfvorna i täckningen ange platsen för *utneres*, mellan hvilka (å bildens midt) jämnlånga

stänger resa sig. Dessa kallas *gaske-däkak*, d. v. s. midtstängerna. Täckstängerna till vänster om *gaske-däkak* (åt dörrsidan) benämnas *bäisjemen-däkak*, de till höger (åt baksidan) *bässjan-däkak*. Dessa resningar hafva sin motsvarighet på kâtans motsatta (å bilden osynliga) sida. Jfr fig. 7 med förklaringar. Som af bilden framgår, förkortas såväl *bäisjemen-däkak* som *bässjan-däkak* i riktning mot

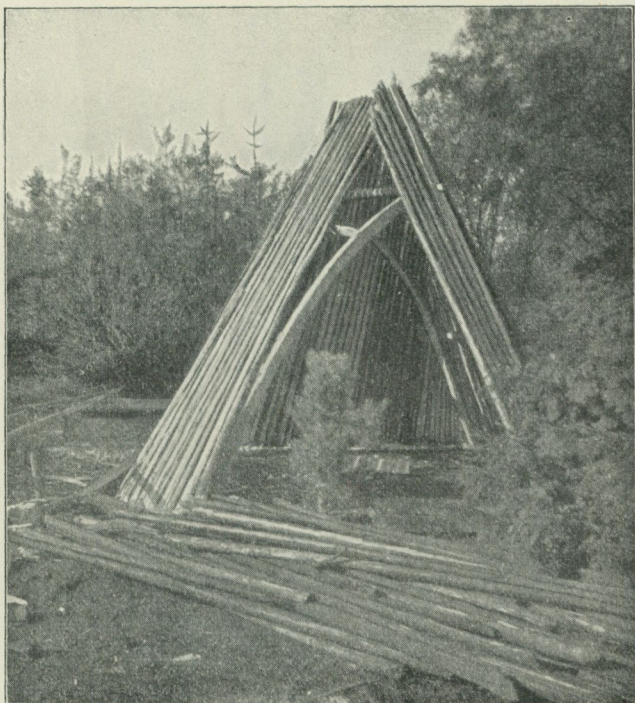


Fig. 3. Stommen till större delen täckt med »däkak».

*utneres*. Längst ned (vid vänstra *utneres*-skarfvén) synes ett med lucka försedt, fyrkantigt hål, *bäisjemen-raike*. Ett motsvarande finnes på motsatta sidan, jfr fig. 7.

Fig. 5 visar den snart färdigbyggda kâtan från dörrsidan (här söder). Yttertäckningen pågår och är hunnen i jämnhöjd med dörrrens öfverkant. Den något ljusare randen upptill betecknar näfverlagret, som hvilar närmast utanpå *däkak*. Ytterst synes det svarta torf-

lagret. Dörren, *ukse*, är insatt. Därå synas slåar, fastsatta med tränaglar, *naule*. Den dörren omgifvande ramen, hvilken består af de framför *bäisjemen-tsakke* placerade sidoposterna samt af tvärsån ofvan dem, är närmast afsedd till stöd för torflagret och kallas därför *darve-dudek* (torfstöden).

För att kunna utföra täckningen måste man ha en trappa eller stège, *raiteres*, hvilken bör vara tämligen kort och lätthandterlig.

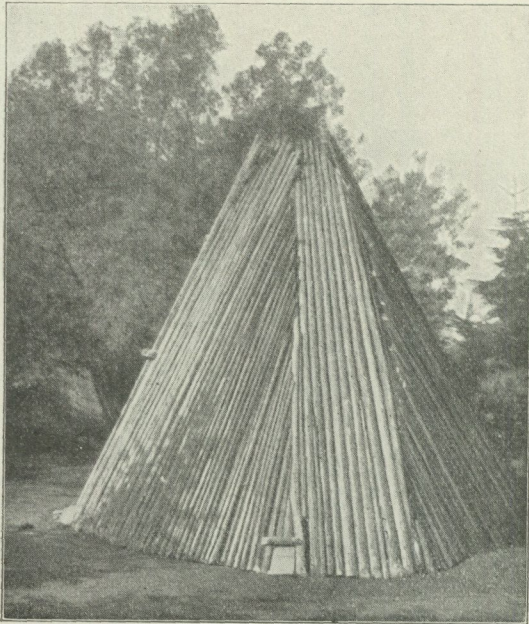


Fig. 4. Den färdiga däkak-täckningen.

Den består af en stock med huggna hak. Man börjar vid dörren och placerar alltså trappan där, lägger ett lager vid sidan därom nedifrån uppåt, i det man undan för undan lägger torfvor utanpå till stöd för näfvern, hvilken ej på annat sätt fastgöres. När en rad är färdig, framflyttas stegen, och sedan lägger man på samma sätt nästa rad. Näfvern bör vara färsk, så att den sluter tätt till undervirket. Den lägges så, att hvarje flak till ungefär två tredjedelar täcker det närmast underliggande, under det att en tredjedel

skjuter ofvanför. Hela lagret blir därigenom tredubbelt. Vidare ser man till, att sidokanterna successivt täcka hvarandra, så att inga skarfvar uppkomma, hvarigenom vattnet kan droppa ned. Kvisthål öfvertäckas noga. Äfven torfven behöfver stöd, därför brukar man, i den mån täckningen fortskrider, utanpå resa en och annan stock till förhindrande af ras. I första hand behöfver denna yttertäckning, *dettstahk*, emellertid ej vara så tät och omsorgsfull. Detta bättrar man på efteråt. När man täckt en sida från dörren till *båssjan-raike*, vänder man tillbaka till dörren och täcker på samma sätt motsatta

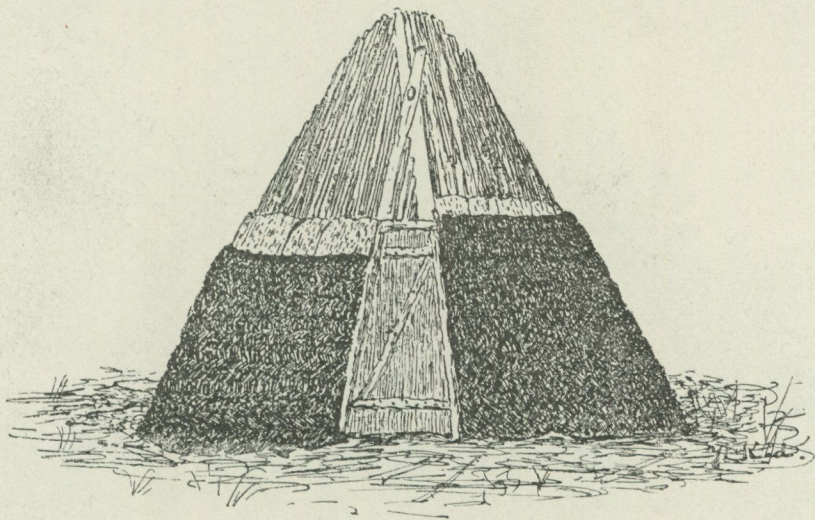


Fig. 5. Kåtan delvis bonad med näfver och torf.

sidan. Emellertid går man i första omhvarfvet, såsom fig. 5 visar, ej till full höjd med täckningen utan stannar ungefär jämnt med dörrens öfverkant. Sedan bygger man på det öfriga, så högt man önskar komma. Orsaken är, att ras lätt skulle uppstå vid handteringen af materialet, ifall man uppstaplade torfvor för högt, innan man hade något stöd. Hvad Skansens kåta beträffar, befanns vid täckningen ej en sådan tillfällig åtgärd af behofvet påkallad, såsom äfven framgår af fig. 5. Här kommo nämligen till användning tjocka grästorfvor af regelbundet rektangulär form, tagna på Skansens gräsvallar. Dessa visade sig godt kunna uppbära hvar-

andra till hvad höjd som helst utan de tillfälliga stöden. Härefter ligger också en — låt vara oväsentlig — brist, att ej torfmaterial af äkta typisk beskaffenhet lät sig anskaffas. I Frostviken begagnas nämligen till täckning det sega, gräs- eller mossbundna jordlager, som finnes på stora stenar. Detta är lätt och tynger ej så hårdt på tältstängerna, dämpar ej häller luftväxlingen såsom ett



Fig. 6. Den färdiga kátan.

kompakt jordtorflager, hvarför en káta, som är beklädd med sådant, varar längre. Man fläker det af stenarna med händerna.

Torftäckningen sträcker sig på den färdiga kátan till ungefär två fot nedanför öppningen, *rehpenge*, medan näfvern däremot når helt upp till randen. Orsaken hvarför torfven ej bör få nå helt upp är, att den vid torrt väder lätt antändes af gnistor. Till skydd mot blåsten, som vill slå ned genom *rehpenge*, brukas ett stort flak af granbark, hvilket (placeradt mellan *däkak* och *dettstahk*) kan

vridas, höjas och sänkas efter behag. Med tvänne sådana barkstycken, placerade åt hvar sin sida och alternativt använda efter vindriktningen, dämpas lätt draget från ofvan.

Fig. 6 visar kätan täckt med groft resvirke, *dettstahk* (plur. af *dettstahke*, »det hvarmed man tynger ned något»), runda och klufna stammar. Käpparna ofvanför dörren, hvilkas ändar sitta instuckna under *dettstahk*, äro till för att hålla torfven i dess läge på denna plats, där ingen tyngd kan anbringas.

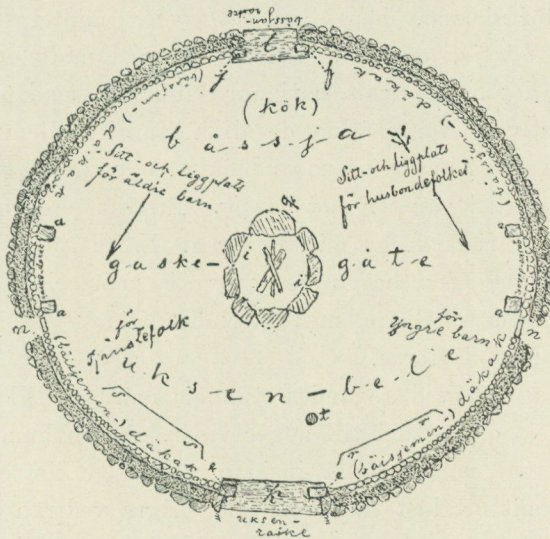


Fig. 7. Plan.

Lappmannen Anders Nilsson, hans hustru och barn stå framför dörren.

Fig. 7 framställer kätans något aflånga plan. *a a a* är *utneres*, *e e* *bäsjemen-tsakke* (*uksen-tsakke*), *ff* *bässjan-tsakke*, jfr fig. 1. *k* är tröskelklossen under dörröppningen (*uksen-raike*). Denna kloss motsvarar den i tältkåtor förekommande lösa tröskeln. *l* är motsvarande kloss i bakväggens öppning (*bässjan-raike*, *bässja-hålet*). *m m* äro de båda sidoposterna vid *uksen-raike*, hvilka jämte tvärsån öfver dörren bilda dörr-ramen, jfr fig. 5. *n n* beteckna de för luftväxling afsedda, fyrkantiga hål i kätans vägg, hvilka äro belägna bredvid främre *utneres*, jfr fig. 4. Dessa hål äro försedda med luckor till

reglerande af luftdraget. I midten af kåtan synes äriln, *i*, *arne*, omgifven af en ring af stenar, *arne-gerkeh*. Till *gerkeh* (plur. af *gerke* »sten») brukas något flata stenar, om sådana kunna anträffas. Därför är dock ingen regel, utom hvad beträffar den bakersta närmast *båssja*, *q*, *båssjan-gerke*. Denna begagnas till att sätta kaffepannan på och dylikt och är därför vidare än de andra stenarna. Den är alltid flat. I fråga om de öfriga är formen och storleken tämligen godtycklig. Kåtans inre indelas i trenne hufvudområden: *uksen-bele*, platsen framför dörren, dörrsidan, *gaskе-gåte*, midtelpartiet tvärsöfver,<sup>1</sup> samt *båssja*, området vid bakväggen midt emot dörren. Räknar hushållet flera barn och tjänare utom husbondefolket, pläga skilda platser vara förbehållna de olika familjemedlemmarna efter den rangskala fig. 7 visar. Husbondefolket har sin plats till höger, de äldre barnen till vänster mot *båssja*. Pilarna ange ungefärligen den riktning, hvori de ligga med fötterna. Närmare åt dörren, resp. till höger och vänster, hafva de yngre barnen och tjänarna sina platser. Äfven dessa ligga med hufvudet åt *båssja*-sidan, om ock ej i rak linje med de förra.

För upplag af ved användes stundom området till vänster om dörren, *s*, dock oftare det till höger vid *r*. Äfven hundarna pläga ha sin plats till vänster. På insidan af tröskelklossen *k* brukar man ha placeradt ett löst trästycke eller några vedträn till att förhindra, att barret släpas ut. Är vädret bläsigt och kallt, uppstaplas på insidan af dörren, till skydd mot drag, en hög vedtrafve, hvaröfver man har att klifva ut och in. Eljest förekommer, att man innanför dörren, något åt höger, uppreser en stång, *t*, med klyka mot främre *utneres*. Mellan denna stång och högra *uksen-tsakke*, *e*, ungefär en meter från marken, sträcket en vidja, hvaröfver en renhud hänges till skydd mot blåsten.

*Båssja* täckes vanligen med björkris, emedan det icke »spiller», det öfriga området med granris, riktadt med toppen mot *arne*. Står kåtan å fuktig mark, lägges ris stundom utanför dörren, riktadt utåt.

<sup>1</sup> Enligt lappmannen Anders Nilsson benämnes platsen på hvardera sidan om *arne* stundom *gaskе-bele*. Där finnes alltså en *gaskе-bele* (midtsida) till höger och en motsvarande till vänster.

Resten af figuren framställer kåtans vägg(ar) i genomskärning. Innerst ha vi det af störrar bestående *däkak*-lagret, som närmast täcker kåtans stomme, jfr t. ex. fig. 4. Allt efter det område i kåtan detta begränsar kan man tala om *bäisjemen-däkak*, *gaske-däkak* (mellan *utneres*) samt *båssjan-däkak*. Närmast utanpå *däkak* hvilar ett tunnt lager af näfver samt därutanpå det tjocka torflagret. Ytterst synes ett hvarf af gröfre klampar, runda och klufna omväxlande: *dettstakk*.

Detta är en torfkåta, *darve-gåte*, sådan som frostvikslappen bygger åt sig under färden från skogslandet uppåt fjällen. Uppsättningen företages under uppehållet vid fjällfoten vid den tid på våren, då näfverna löper. Virket forslas då lättast på skaren. Till byggnadstomt väljes en torr plats, helst sluttande, så att förhöjdt läge kan beredas åt *båssja*, det område, dit lappen ständigt har hufvudet riktadt, när han ligger. Gärna bygger man i närheten af en bäck eller källa, dock aldrig i det omedelbara grannskapet af en gammal offerplats.<sup>1</sup> Dörren vändes åt söder, så vidt terrängen tillåter. Större familj kräfvär större boning, kåtans storlek är alltså beroende på familjemedlemmarnes antal. I allmänhet söker man i dessa trakter få kåtan så hög som möjligt. En och annan kan vara högre än Skanskåtan. I trakterna söder om järnvägen Östersund-Storlien ser man däremot aldrig så höga kåtor som denna. Svårigheten är att finna krokiga tältstänger, *utneres*, af någorlunda regelbunden böjning och tillräcklig längd.<sup>2</sup> Ämnen till sådana kan man få släpa lång väg efter ren. Anträffas de under färden, tar man dem med, sedan det öfverflödiga blifvit afskräddt. De äro under transporten fästa vid en rem, slagen omkring en skåra kring toppänden. *Utneres*, som man påträffar i närheten af vistet, forslas som de befinnas, skrädas och formas först på platsen, där de skola användas. Dessa stänger förfärdigas nästan alltid af björk; gran och tall som virke är olämpligt, emedan det vill vrida sig och spricka. Hela stommen för öfrigt göres af björk; de stycken, som bilda dörr-ramen (dörrposterna och tvärlån), *bäisjemen-*

<sup>1</sup> Minst en half kilometer från en sådan.

<sup>2</sup> Virke till *utneres* och *vojeme* i Skansens kåta har skänkts af herrar A. Keyland och J. Andersson, Mangskog.

*tsakke*, *båssjan-tsakke*<sup>1</sup> samt *steltedahke* likväl ofta af gran (såsom i Skansens kåta).

*Vuojeme* fästes i regeln ej vid *utneres*. Af fig. 1 och 2 att döma äro de fastspikade. Detta är likväl ej förhållandet. I den färdigbyggda kåtan uppbäras de, som sig bör, af grenklykor eller kviststumpar, som sticka in i kåtan från ett par af de mellan *utneres a a*, fig. 8, stående *gaske-däkak*. Dessa med grenklykor försedda stänger *oo*, som fasthålla *vuojeme cc*, kallas *vuojeme-tsakke*. De göras af sälg eller björk. Af samma trädslag äro äfven de i bakväggen bland *båssjan-däkak* inrangerade, med en mängd kvarsittande kviststumpar försedda stänger, hvilka användas att upphänga hvarjehanda föremål på. I Skansens kåta finnas två på ena, tre på andra sidan om *båssjan-raike*.

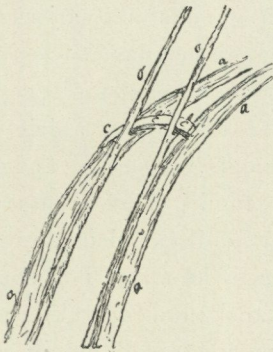


Fig. 8. Detalj med  
»vuojeme-tsakke».

Hvad *steltedahke*, de nedre slåarna mellan *utneres*, beträffar, så betraktas de i allmänhet som bihang och användas till förstärkning af *vuojeme*, då virket är klent. De utelämnas, då stommens virke för öfrigt är nog bastant att dem förutan uppbära den tunga torfbetäckningen. *Vuojeme*, i så fall gröfre, placeras då längre ned på *utneres*.

Till *däkak* användes hvarjehanda trädslag, således utom gran äfven tall och björk, hvilketdera som kan förekomma. Det bäres fram till platsen. Detsamma gäller om *dettstahk*, den yttersta täckningen, till hvilken tas hvarjehanda som påträffas, halftorra stammar och dylikt, jfr fig. 7. Är detta för lätt, brukar man stenhällar eller torfvor till stöd omkring foten af kåtan.

Dörr, jfr fig. 6, 7, och luckor förfärdigas helst icke af björk, då sådan fort ruttnar, utan mest af gran eller tall. Virket fram-

<sup>1</sup> Såsom ofvan visats, jfr fig. 1 med förklaringar, äro å Skansens kåta de hvarandra korsande *båssjemen-tsakke* samt den ena *båssjan-tsakke* genom borrhål trädde på *aulerke*. Dessa äro nämligen här af gran. Annorlunda blefve förhållandet, om de bestode af björk. I så fall komme ej borrhål till användning som stöd för *aulerke*, utan grenklykor eller kviststumpar, utskjutande från nämnda *tsakke* på de punkter, där borrhålen befinna sig. Båda sätten användas i Frostviken.

ställes genom lämplig tillyxning af klufna stammar. Fig 9 visar den å dörrar och luckor brukliga »gångjärns»-anordningen; *pp* äro ur själfva dörrstycket utskurna, rundade tappar, som passa in i borrhål i under- och öfverstycket eller, om luckan är placerad horisontalt, i sidostyckena, jfr fig. 7 *nn*.

Den i bakväggen vid marken befintliga öppningen, *båssjan-raike*, tillslutes i Skansens kåta af två luckor såsom en dubbelport, fig. 10. Som handtag tjänstgöra smala läderremсор, fastsatta med öfre änden, fritt hängande med den nedre.

Såsom lösa beståndsdelar äro att betrakta de tvänne af smala stockar uthuggna trappor, *raiteres*, hvilka sträcka sig från marken

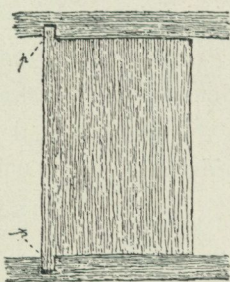


Fig. 9. Lucka med »gångjärn».



Fig. 10. Bakväggen med »båssjan-raike» och de tvänne trapporna, »raiteres».

upp mot *rehpenge*. Fig. 10 visar nedre delen af dessa. Den till höger om *båssjan-raike* är kortare och har användts vid kåtans täck-

ning, jfr sid. 132. Skanskåtans *raiteres* äro ej, såsom i regeln annars, placerade midt på sidorna mellan *utneres*, utan åt baksidan för att mindre locka den besökande allmänheten till försök att klättra upp.

En uppmätning af några bland kåtans delar har gifvit följande dimensioner, beräknade i meter.

*Utneres*: längd 3.92, bredd (vid midten) 0.10 å 0.12, tjocklek (vid midten) 0.06 å 0.09.

*Däkak*: l. (ungefär) 4.30.

Afståndet från *uksen-raike* till *båssjan-raike* vid marken: 4.34.

D:o från *utneres* till *utneres* (tvärsöfver kojans) vid marken: 4.95.

D:o mellan tvänne *utneres* inbördes: vid marken omkr. 0.6, upptill 1.20.

Höjd från marken till *aulerke*: 2.74. D:o till *rehpenge*: 3.58.

*Rehpenge* i diam. omkr. 0.63. (Detta är något mindre än vanligt.)

*Uksen-raike*: br. nedtill 0.73, upptill 0.31, höjd 1.74.

*Båssjan-raike*: br. 0.46, h. 0.52. Detta skall vara så pass stort, att ett renhufvud utan horn kan tas in genom det.

*Arne* (*gerkeh* inberäkn.): l. 1.04, största br. 0.85. Stenarna omkring *arne* variera från 0.10 till 0.15 i bredd, 0.20 till 0.30 i längd. Den stora flata stenen i bakre änden, *båssjan-gerke*, har största längd 0.46, bredd 0.30.

## Offerkällor och trefaldighetskällor

af

Ant. Flentzberg.

*Sammanfattning och reflektioner.*

(Forts. från sid. 84).

Sedan jag sid. 65 ff. redogjort för materialet, hafva vi att ur den af de lokala förhållandena färgade mångfalden söka uttaga det gemensamma och väsentliga.

Hvad då först angår de egenskaper, som förläna en källa rang af trefaldighetskälla, så är loppet mot norr ett oeftergiftigt villkor och det egentligen konstitutiva. Visserligen angifvas ett par källor med annat lopp tillhöra samma kategori; men måste dessa, såsom jag påvisat, upphöjts till denna värdighet först i en senare tid, hvars omdöme ej kan tillerkännas vitsord angående den ursprungliga karaktären af trefaldighetskällorna. Å andra sidan har åtminstone den högst skattade trefaldighetskällan i Selebo härad icke nu sitt lopp åt norr; men jag har på samma gång påpekat, att det med all sannolikhet varit nordligt, samt att befolkningen ännu i dag emot kompassens vittnesbörd kategoriskt förklarar: »Hon rinner åt norr.» Denna omständighet blir således ett ytterligare bevis för, att våra afhandlade källors förnämsta karaktäristikum är att rinna *åt norr*.

Är då icke järnhalten en lika karaktäristisk egenskap? Detta synes icke vara händelsen. En stor del af våra s. k. trefaldighetskällor äro järnhaltiga, men visst icke alla, och särskildt ej ett par

af dem, som stått högst i anseende, såsom Fröjdeborgs och Svingarns. Detta visar, att järnhalten åtminstone icke ursprungligen varit något väsentligt villkor.

Tänka vi därefter på, *huru akten vid källan försiggick*, finna vi:

*att källan synnerligen till sin stora dag rengjordes* (obs. sopningen vid Viggebykällan och den på förmiddagen före drickningen så ringa vatten ägande Svingarnskällan!);

*att källan till trefaldighetsaftonen kläddes med ris, blommor och löfruskor*, hvarvid särskildt torde vara att bemärka de löfruskor, hvilka både vid Oxhagskällan, Fröjdeborgs och Svingarns källor sattes utefter rännilen;

*att alla drucko hälsa för det året;*

*att de kränka smorde sig med källans lera och tvådde sig med dess vatten eller hälst badade sig, ja, »tumlade sig» i vattnet;*

*att man offrade i källan eller åt källan, hvar och en efter råd och lägenhet, till exempel mynt, ringar, små träkors, hvarvid man för öfrigt nog har rätt att anse ej blott blommorna, riset, löfvet utan äfven slanten till gumman vid källan såsom offergård, liksom de kvarlämnade kryckorna och de i brunnshuset uppsatta minnestaflorna måste betraktas som offer åt källan och dess gudamakt;*

*att vid källan var fest med måltid på backslutningen där invid och dans i närbelägna lunden eller i senare tid på en loge i grannskapet.*

Hvad dagen angår, var den öfverallt trefaldighetsaftonen, och synes den heliga, verkningsfulla stunden hafva varit »solgången».

Hvilka *slutsatser* kunna vi då draga ur detta så ordnade material som angår våra trefaldighetskällor? — Det bör icke falla sig svårt att genom alla dessa plägseder från fjärmare eller närmaste tid se *en ursprungligen hednisk kultakt* omkring den heliga, hälsobringande källan skymta fram. Här anropas och bringas offer åt *lifvets och lifskraftens gudamakt*, hvilken ju måste vara densamma som *alstringskraftens och växtlighetens*. Man offerar silfver och guld, om man så hafva kan, men annars af gudomens egna gåfvor, löf och blommor, man sjunger, spelar och dansar för att göra äfven guden glad och bevågen mot de hjälpsökande. Men icke nog med att man gifver

sina gåfvor — man vill själf med hela sin kropp komma i den innerligaste beröring med det gudomliga, i det att man till och med vältrar sig i den heliga gytjtjan och vattnet, på det att den gudomliga kraften desto mäktigare skall utöfva sin hälsobringande inverkan. Handlingen synes alltså vara *både en offerhandling och sakramental handling på hedniskt vis.*

Men är handlingen att betrakta såsom ursprungligt hedniskt offer och sakrament, hafva vi då också att se *i källan ett lefvande väsen?* Visserligen betraktade hedningen henne som lefvande, såsom ägande lif; eljest hade hon icke kunnat meddela det åt honom. För juden, hvilken kände den, som skapat källan, steg en ängel emellanåt ned i källan och satte vattnet i rörelse såsom vid Betesda; för nordbon blef källan ett lefvande, mäktigt väsen, åt hvilket han för att göra det sig bevåget frambar offer.

På tal om källan såsom ett lefvande väsen eller om ett lefvande väsen såsom boende i henne, må jag nämna om en reminiscens af detta hedniska, fornnordiska åskådningssätt beträffande särskildt hälsokällorna. — Vi känna Porla såsom en framstående hälsokälla sedan gammalt. En egenomlighet hos densamma är, att med gas fyllda bubblor oupphörligt stiga upp till dess yta. Folket i trakten säger om detta: »*Anden* går bort ur vattnet.» Kan man erhålla något påtagligare vittnesbörd om folktrons öfvertygelse, att en ande bor i den kraftiga, underbara källan?

Men bodde i offerkällan ett lefvande väsen, *hvilket* af våra till namnet kända fornnordiska gudomsväsen hafva vi härvid manne att tänka på? Närmast synes mig att tänka på *Frö* och hans kvinnliga komplement *Fröja*, båda ätteläggare af *Njord* eller *Nerthus*, den moderliga, alstrande och själf med lifskraft mättade jorden. Årstiden, löfvet, blommorna och källan synas mig gemensamt visa hän mot denna gudamakt: våren var ju en passande årstid att anropa växtkraften och det friska lifvets gudinna; blommorna och det nyutspruckna löfvet voro ju hennes egna gåfvor, och enligt litterära vittnesbörd från hedendomens egen tid bragtes offerna åt denna gud genom dränkning.

Ur jordens, ur *Nerthus'* sköte spirade gräs och blommor, åkerns säd och träden med sin frukt, men kring *källan* blommade allt rikast — väl

därför att lifskraften i källflödet *sprudlade* fram, omedelbart och ymnigt. Och man *kände* ju för öfrigt dess upplifvande verkan, om man törstig och matt drack af dess vatten eller badade däri. Alltså: här var platsen att dyrka guden och mottaga hans gåfvor! Se här några iakttagelser, som kunnat gifva upphof till en Frökult vid källorna i allmänhet och särskildt i vårtiden.

Härmed förnekas dock icke, att andra källor kunnat stå i förbindelse med andra gudars offerställen, till exempel i och för en reningsceremoni, eller möjligtvis en annan gud än Frö kunnat hafva sin helgedom i närheten af en åt honom vigd källa, såsom ju känt är, att den stora nordiska gudatriaden Oden, Tor och Fröj dyrkades i Uppsala.

Hvad jag ofvan anfört utgöres af indicier hämtade från Frökultens allmänna art, hvilka jag sammanställt med kulten specielt vid våra s. k. trefaldighetskällor. Men af synnerligt intresse skulle vara, om dessutom, såsom vore att vänta, några ortnamn inom vårt afhandlade område eller någon lokal tradition kunde gifva fingervisning i något hänseende.

Hvad källnamnen angår, hyser jag den meningen, att namnet på den förnämsta källan å Selaön, Fröjdeborgs källa, sannolikt har mytologisk innebörd, liksom jag redan förut fäst uppmärksamheten vid, att namnet Fröjdeborg dominerar öfverallt på denna plats: Fröjdeborgs hage, Fröjdeborgs kulle, Fröjdeborgs kyrka, samt ber att få hänvisa till hvad jag i öfrigt yttrat om dessa fornlämningar. Det måste ligga något särskildt i detta namns framskjutna ställning på denna plats. Antagandet, att källan varit helgad åt Fröja, må därför ej synas för djärft. Ty det är ingen enastående företeelse, att det katolska prästerskapet genom namnförändringar eller andra qvasi fromma manipulationer sökte dels förtaga det anstötliga i en vid viss plats fästad hednakult, dels tillförsäkra den under dess hägn omflyttade helgedomen samma vördnad, dyrkan och offer som tillföre. Så kunna vi påminna oss det i sådant syfte vid Svingarnskällan resta krusifixet samt källans namnförändring dels till Korskällan, dels till St Sigfrids källa.

Hvad Selaön angår skulle vi kunna tala en del om hamnarguden Tors förvandling till St Olof med yxan, åt hvilket helgon Ytter-Selö kyrka är helgad. Att uti samma helgedom inflytta Frödyrkan från den närbelägna Viggeby källa lät sig ju icke göra, ja, icke ens att vid den kyrkan närliggande källan fästa nämnda kult emedan den källan olyckligtvis icke rann åt norr.

Vi hafva påpekat, att våra afhandlade offerkällor i en senare tid fingo *benämningen trefaldighetskällor*, men icke talat något om orsaken till just detta namn. — Så framt vi äro af åsikten, att denna källkult har vuxit upp ur hedniska rötter, hvartill domkapitelsprotokollet i Uppsala så afgörande stämplade den, så har den ju först och främst intet att göra med den kristna trefaldighetshögtiden. Hela sambandet med denna är väl endast, att den ursprungligt hedniska högtiden inföll samtidigt eller ungefär samtidigt med trefaldighetsdagen samt möjligen såsom denna var en rörlig högtid, beroende på solstånd och månens omlopp. Det katolska prästerskapet hade säkerligen icke heller något emot att gifva ett kristligt klingande namn åt en sed, som det ej förmådde afskaffa; den heliga trefaldigheten fick ju på detta sätt något af den vördnad som ursprungligen ägnades en hednisk makt.

Att icke alla *heliga* källor äro offer- eller trefaldighetskällor, hafva vi funnit vid vår undersökning inom Selebo härad; vi påminna härvid om den St Olofs källa, som aldrig blef någon trefaldighetskälla, och hvare veterligen ej heller offer nedlagts. — Huruvida alla under hednatid i Sverige såsom heliga ansedda källor haft sitt lopp åt norr samt sålunda kunnat användas som trefaldighetskällor låter sig icke bestämma genom en undersökning enbart inom ett härad. Ehuru i Selebo inga dylika källor åtminstone nu tyckas vara kända, håller jag dock för sannolikt, att sådana källor annorstädes finnas, hvilka fått mottaga offer, såsom man ju vet, att offer nedlagts både i sjöar och vattenfyllda hålor i bergen, hvadan vattnet ej nödvändigt synes behöft vara rinnande för att blifva föremål för dyrkan.

Offerkälla och trefaldighetskälla synas sålunda icke vara identiska begrepp; men lika visst är, att allmogen inom Selebo härad icke gör någon åtskillnad mellan dem samt att i denna bygd namnet

»trefaldighetskälla» är det nästan uteslutande använda namnet på källor af här afhandlade slag.

Kommer så ytterligare frågan om orsaken till källhögtidens infallande i maj eller juni. Svaret torde böra gå i följande riktning: vid denna tid af året hafva naturens alla goda alstrande makter stått upp till nytt lif; de lösta vattnen strömma och källorna svälla, liksom hela naturen lifvas; nu är tiden för Fröjas dyrkan, tiden att anropa växtlighets- och lifsguden om gunst och hjälp.

Ännu en fråga återstår emellertid att besvara, och detta kanske den svåraste: *hvarför måste våra här afhandlade källor rinna åt norr?* Ty de göra eller hafva gjort det alla med undantag af de tvänne vid Löfnäs och Ekebyvik, hvilkas vittnesmål i denna sak jag dock på goda grunder trott mig böra jäfva. Loppet mot norr står alltså fast såsom en väsentlig egenskap. Men hvad betydelse äger den? — Jag har tänkt mig saken sålunda. Nordbon lefde i ett hårdt klimat, värst dock när nordanvinden om vintern brusade fram. Vi känna af erfarenhet, huru lemmarna blifva styfva och kanske värkande under vinterdagarna. Men kylan och med den ohälsan komma företrädesvis från norr, alla andra vindar äro blidare. I norr var också enligt urtidens tro dödsriket beläget; och sjukdomen måste anses såsom dödens begynnelse. Vi må fasthålla denna tanke: *sjukdom kommer i allmänhet från norr*, där är den maktens hemvist. — Nutidens läkarevetenskap har funnit, att den gamla åsikten om, att sjukdom är något som trängt sig in i kroppen, ofta är rama sanningen, ehuru nutiden talar om bakterier, under det urtiden menade det onda bero på onda makter, som kommit in i människan. Botemedlet måste bestå i att aflägsna dem med lämpor, bjuda dem med godo eller ondo draga sig tillbaka öfver gränsen. Ett enkelt sätt var att i kroppen öppna en dörr och bjuda fienden gå ut däri-genom. Hade det onda sin plats i hufvudet, så öppnade man försiktigt ett hål på hufvudskålen (i vårt land har man under senare år gjort flera fynd af trepanerade hufvudskålar); eller man öppnade åder en gång om året, för att »ond blod skulle rinna ut» eller »drifvas ut», och »den var tjock och svart»; eller man anlade en »fontanell» i

samma syfte. Men ett annat sätt att frigöra sig från det onda var att använda en hälsobringande källas vatten: genom drickning tog man lifsvattnet in i kroppen, där det ju borde utöfva en välgörande verkan mot alla döds- och sjukdomselement; eller man lagade, att kroppen vardt ordentligt rensköld från allt ondt som häftat sig vid den, och på det att det helande vattnet riktigt skulle *tränga in* och taga med sig allt ondt, har man »kastat sig i källan och tumlat sig» — man ville liksom *skrubba af sig* det onda. Häraf inse vi, huru man på två olika vägar kunde komma på tanken om *källan* såsom en hjälp mot sjukdomen, men hafva icke ännu fått svar på frågan: *hvarföre källan skulle rinna mot norr?*

Om vi nu särskildt fästa oss vid källan såsom ett reningsmedel, så är det ju godt och bra, att vattnet sköljer bort det onda från min kropp. Men naturmänniskan kände sig icke ens härmed tryggad, utan hon ville också, att det onda skulle komma *tillbaka på sin plats*. I Nordiska Museets folkloristiska samlingar har jag också funnit en anteckning af just samma innehåll nämligen: vill man bli fri från något ondt, har man att lägga det tillbaka på den plats, hvarifrån det kommit. Om vi nu tillämpa denna regel på vårt resonemang om nordanvinden såsom öfverbringare af sjukdomen nordan ifrån, så blir ju slutsatsen denna: vi måste laga, att det onda ej blott blir frigjordt och bortsköljdt från vår kropp, utan också skaffa det återresa till norr med någon god och tjänlig makt. Ett sätt hade väl då varit att låta sunnanvinden taga otyget med sig; jag har mig dock icke bekant, att denna åsigt någonstädes gjort sig gällande. Men visshet ägde man om, att *källan* var en lifbringande, god makt, och då var det ju onekligen ganska fyndigt att låta samma makt icke endast göra mig ren från det onda utan med detsamma föra det bort med sig till den trakt, hvarifrån det kommit. Därpå torde framgå, hvarföre man valde en källa *som rann åt norr*.

Vi äga i visst hänseende, ehuru förändligad, en allmänt känd analogi till detta i judafolkets kulthandlingar. Jag menar naturligtvis »syndabocken». Schück har skrivit en uppsats därom (införd i »Ur gamla papper», åttonde serien) och anför åtskilliga andra ana-

logier, dock icke den som erbjuder sig med våra trefaldighetskällor. Det kan likväl hafva sitt intresse att påpeka äfven denna.

Vi erinra oss ur denna ritual, att af tvänne bockar den ene efter lottdragning offerades åt Jehova, under det att den andre, sedan öfversteprästen lagt alla Israels barns missgerningar på honom, »släpptes fri ut till Asasel i öknen». Asasel var ett namn på den onde anden, upphofvet till all synd och nöd och död i världen. Där han bodde, ödelades lifvet — där blef en öken, motsatsen till »landet som flöt med mjölk och honung». För våra förfäder låg dödslandet, ödeslandet, det ondas hem där borta i norr, där snön somligstädes aldrig smälte. Om vi ville frigöra oss från det onda, måste det föras tillbaka till sitt urhem: källan som »rann åt norr», gjorde det åt våra förfäder; bocken bar syndens elände ut till Asasel i öknen. — Här finnas alltså åtskilliga analoga moment.

Emellertid är det uppenbart, att denna förklaring till trefaldighetskällornas lopp egentligen lämpar sig såsom svar på frågan: hvarför *två* sig den sjuka i en källa, som rinner åt norr, men icke såsom svar på, hvarför man *dricker* af henne. — Det otillfredsställande i den angifna förklaringsgrunden försvinner dock genast, ifall tvagningen i källans vatten kan uppvisas vara det väsentliga och primära, hvilket icke kan ersättas genom drickandet.

Den icke blott äldsta utan mest karaktäristiska skildringen af tillvägagångendet vid trefaldighetskällor är bland de i vår uppsats anförda ovedersägligt Uppsala domkapitels protokoll af år 1643. Vi vilja dock icke till förmån för vår mening om tvagningen som det väsentliga framhålla detta aktstyckes totala *tystnad* beträffande drickningen, hvaraf man skulle draga slutsatsen, att denna vore ett senare tillkommet moment, ingalunda. Ty förvisso nämnes endast badandet i källan, emedan detta var något för sedligheten sårande och påtagligen en kvarlefva från Frö-kulten. Hade det endast varit fråga om ett vidskepligt vattendrickande, under det att tvagningen såsom något mindre viktigt af det förstnämnda kunnat ersättas, så hade nog icke de kyrkliga och världsliga myndigheterna insatt hela sin kraft på oväsentets afskaffande. Men nu var det nog så, att kroppens tvåande i vattnet var något väsentligt, ja, det väsentliga,

från hvilket man icke ville, icke kunde afstå. Därföre, när dels öfverheten ingrep, dels det anstötliga i handlingen klarare blef medvetet, fann man på att hemta vattnet upp i skogsbacken bredvid källan, där under vänners skydd utföra tvagningen och låta vattnet rinna ned i dalen. Nästa steg var att föra hem af vattnet för sina sjukas tvående. Då var emellertid tvagningen alldeles frigjord från själfva källan.

Jag kan icke med något historiskt faktum bevisa, att drickandet ur trefaldighetskällorna är något senare tillkommet än tvåendet, men visserligen synes det sistnämnda hafva ansetts som något viktigare och väsentligare, emedan man aldrig gjorde *den saken* »för sneda skor», men just för den sakens skull underkastade sig mångfaldiga obehag. Nog har man i senare tider *druckit* på skrockfullt sätt ur många andra källor, men aldrig har jag förnummit, att man i vidskepligt syfte *badat* sig i några andra källor än dessa, som flyta åt norr.

Då jag *dricker* ur en källa, och detta är det väsentliga, behöfver jag väl — i allmänhet taladt — icke tänka på, *hvarthän* den källan tager vägen; naturligare vore att då fråga efter, *hvarifrån* den källan kommit, om hon kommit från ett med järn, salt eller annat ämne bemängdt jordlager o. s. v. för att jag må veta, hvilken kraft hon kan tillföra min kropp. Samma vore förhållandet, ifall jag ansåge, att vattnets själfva beröring med kroppen vore det viktiga; då frågade jag: hurudant är det, *hvarifrån* kommer det? Men när man nu aldrig vid en trefaldighetskälla gör dylika frågor, utan i stället endast tänker på, *hvarthän* hon rinner, så beror detta på, att jag icke vill *hafva någonting af källan*, utan *skicka någonting med henne*, ja, så bevisar detta ovedersägligen, att tvagningen är både det väsentliga och primära vid denna källkult.

Föreställningen om drickandets hälsobringande verkningar, sådan jag förut i denna uppsats skildrat den vid trefaldighetskällorna, måste således vara senare uppkommen, jag menar senare omsatt i handling vid åtminstone *dessa* källor.

## Gottländsk bröllopsmusik.

I föregående årgångar af *Fataburen*: 1906 sid. 65 ff., 1907 sid. 144 ff. och 1908, sid. 129 ff. har Nils Lithberg lämnat en detaljerad redogörelse för bröllops firande på Gottland. För att fullständiga den bild författaren lyckats gifva af dessa gamla sedvänjor, syntes det emellertid önskligt att kunna lämna karaktäristiska prof på den musik, som utfördes vid de olika momenten i bröllopsfirandet. Genom tillmötesgående af folkskolläraren hr A. Fredin i Loftahammar, hvilken är son till en af de mest bekanta gottländska spelmännen under 1800-talets senare hälft, har denna önskan blifvit förverkligad. Ur herr Fredins stora samlingar af gottländsk musik hafva nedanstående prof utvalts.

Nr 1 är en äldre, nr 2 en yngre *ridmarsch* från den tid, då följet vanligen färdades till häst. Jfr *Fataburen* 1907 sid. 159 och 167. Nr 3 är en *bröllopsmarsch*, som användes, då brudparet spelades in, jfr 1907 sid. 166. Nr 4 en liknande, i bruk då brudföljet spelades in i kyrkan, jfr 1907 sid. 168 (»spelmännen som nu tagit upp den ståtligaste brudmarschen de äro mäktiga att utföra»). Nr 5 en *marsch* som spelades »vid affärdi», det vill säga, då brud eller brudgum, ungfår eller ungmor tog afsked af de sina för att resa till respektive makes eller makas hem. Nr 6 och 7 äro »*staikestrik*», som speltes, då steken serverades under bröllopsmiddagen, jfr 1908, sid. 138; nr 8 och 9 äro *skålstycken*, rundarier, jfr 1908 sid. 141. De fem återstående äro danser: nr 10, 11 *valser*, nr 12 *polkett* (polka), och nr 13, 14 »*schotts*».

Alla dessa musikstycken tillhöra en äldre tid. Äfven i våra dagar dansas det visserligen vid bondbröllop på Gottland, men den musik, som nu kommer i fråga, är i regel af modernt internationellt lynne.

1.

Musical score for piece 1, consisting of five staves of music in G major and 2/4 time. The first staff begins with a treble clef, a key signature of one sharp (F#), and a 2/4 time signature. The music features a series of eighth and sixteenth notes with accents. The second staff continues the melody with similar rhythmic patterns. The third staff includes a triplet of eighth notes. The fourth staff shows a continuation of the melodic line. The fifth staff concludes the piece with a double bar line and repeat dots.

2.

Musical score for piece 2, consisting of three staves of music in G major and 2/4 time. The first staff starts with a treble clef, a key signature of one sharp (F#), and a 2/4 time signature. It features a melody of eighth and sixteenth notes with accents. The second staff continues the melody, including a triplet of eighth notes. The third staff concludes the piece with a double bar line and repeat dots.

3.

Musical score for piece 3, consisting of two staves of music in G major and common time. The first staff begins with a treble clef, a key signature of one sharp (F#), and a common time signature (C). It features a melody of quarter and eighth notes with accents. The second staff continues the melody, including a triplet of eighth notes, and concludes with a double bar line and repeat dots.

Seven staves of musical notation, likely for a wedding piece. The notation is in treble clef and common time (C). The music features a variety of rhythmic patterns, including eighth and sixteenth notes, and rests. There are repeat signs and a key signature change to one sharp (F#) in the second staff.

4.

Three staves of musical notation, numbered 4. The notation is in treble clef and common time (C). The key signature is one sharp (F#). The music features a variety of rhythmic patterns, including eighth and sixteenth notes, and rests. There are repeat signs and a key signature change to one sharp (F#) in the second staff.

A musical score consisting of five staves of music. The first staff begins with a treble clef, a key signature of one flat (B-flat), and a common time signature. The melody consists of eighth and sixteenth notes. The second staff continues the melody. The third staff features a key signature change to two flats (B-flat and E-flat) and includes a sharp sign (#) above a note. The fourth staff contains a series of sixteenth-note runs. The fifth staff concludes the piece with a double bar line and repeat dots.

6.

A musical score consisting of six staves of music. The first staff begins with a treble clef, a key signature of one flat (B-flat), and a 3/4 time signature. The melody is primarily composed of eighth and sixteenth notes. The second staff continues the melody. The third staff includes a key signature change to two flats (B-flat and E-flat) and features a repeat sign with first and second endings. The fourth staff continues the melody. The fifth staff includes a sharp sign (#) above a note. The sixth staff concludes the piece with a double bar line and repeat dots.

The first piece consists of three staves of music. The top two staves are in treble clef and contain a melody with eighth and sixteenth notes. The bottom staff is in bass clef and contains a bass line with chords and eighth notes. The piece concludes with a double bar line and repeat dots.

5.

The second piece is marked with the number '5.' and consists of six staves of music. The top staff is in treble clef and contains a melody. The subsequent five staves are in bass clef and contain a bass line with chords and eighth notes. The piece concludes with a double bar line and repeat dots.

7.

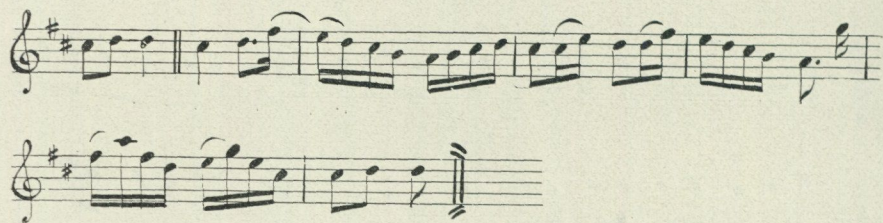
Musical score for piece 7, consisting of four staves of music. The key signature is one flat (B-flat) and the time signature is 3/4. The first staff begins with a treble clef and a key signature change from one flat to two flats (B-flat and E-flat). The music features a mix of eighth and sixteenth notes, often beamed together, and includes a repeat sign with first and second endings in the second staff.

8.

Musical score for piece 8, consisting of three staves of music. The key signature is one sharp (F-sharp) and the time signature is 2/4. The music is characterized by a fast, rhythmic pattern of sixteenth notes, often beamed in groups of four or six.

9.

Musical score for piece 9, consisting of two staves of music. The key signature is one sharp (F-sharp) and the time signature is 2/4. The music features a rhythmic pattern of sixteenth notes, often beamed in groups of four or six, similar to piece 8.



10.

Six staves of musical notation for piece 10, in G major. The first staff has a treble clef, a key signature of one sharp (F#), and a 3/4 time signature. The music features a mix of eighth and sixteenth notes with various articulations like accents and slurs. The second staff includes a repeat sign. The third and fourth staves continue the melodic line. The fifth staff has the word "alto" written below the notes. The sixth staff concludes the piece with a double bar line.

11.

A single staff of musical notation for piece 11, in G major. It features a treble clef, a key signature of one sharp (F#), and a 3/4 time signature. The melody is composed of eighth and sixteenth notes with slurs and accents.

A musical score consisting of five staves of music. The notation is in treble clef. The first staff begins with a treble clef and a key signature of one sharp (F#). The music features a mix of eighth and sixteenth notes, often beamed together. There are several measures with accents (>) and a double bar line with repeat dots. The second staff continues the melody. The third staff has a key signature change to two sharps (F# and C#) and includes a measure with a sharp sign (#) above a note. The fourth staff continues with similar rhythmic patterns. The fifth staff concludes the piece with a double bar line and repeat dots.

12.

A musical score for a piece numbered 12, consisting of five staves. The notation is in treble clef with a key signature of two sharps (F# and C#). The music is characterized by a steady eighth-note rhythm. The first staff starts with a treble clef and a key signature of two sharps. The second staff continues the melody. The third staff has a key signature change to one sharp (F#) and includes a measure with a sharp sign (#) above a note. The fourth staff continues with similar rhythmic patterns. The fifth staff concludes the piece with a double bar line and repeat dots.

13.

Musical score for piece 13, consisting of four staves of music. The key signature is G major (one sharp) and the time signature is 2/4. The first staff begins with a treble clef and a 2/4 time signature. The music features a mix of eighth and sixteenth notes, with some triplet patterns. The piece concludes with a double bar line and repeat dots.

14.

Musical score for piece 14, consisting of four staves of music. The key signature is G major (one sharp) and the time signature is 2/4. The first staff begins with a treble clef and a 2/4 time signature. The music features a mix of eighth and sixteenth notes, with some triplet patterns. The piece concludes with a double bar line and repeat dots.

## Smärre meddelanden.

## Jultiggarne eller Staffansgossarne i Bingsjö.

**B**land åldriga seder, som förekommit i den aflägsna Bingsjö kapellförsamling i Rättviks finnmark, märkes »Jultiggarnes» eller, såsom de ibland kallades, »Staffansgossarnes» kringfarande.



Fig. 1. Jultiggarne.

Till jultiggarne utklädda seminarister i Uppsala. Efter ritning utförd af en af deltagarne, född i Bingsjö.

Denna julsed är för längesedan bortlagd; när kan ej med bestämdhet uppgifvas. Senast torde den ha förekommit på 1880-talet, då man en enstaka gång upptog den »för att visa de unga», och då äfven

min sagesman, en 30-årig folkskollärare som är barnfödd i Bingsjö af gammal finnsläkt, såg den. Den synes alltså vara en verklig fornsed, såsom äfven den ålderdomliga melodien till »Tigggarvisan» anger.

»Jultredagskvällen» i skymningen fick enhvar påhälsning af »jultiggarne». Först kördes en häst, som drog en stakkälke, på hvilken körkarln satt. Mellan kälkens medar var med en repstump fastbunden en mer än manslång stång, som släpade bakefter. I stångens bakre ända var borrhadt ett hål för ett järnspett. På detta järnspett hade vågrätt trädts ett vagnshjul. Två karlar hade placerat sig midt emot hvarann på det påträdde hjulet, så att de sutto på hjulringen, »stodde vristen» mot denna på motsatta sidan och höllo i spettet med båda händerna. Hjulet vickade öfver, än åt ena, än åt andra sidan och följdén blef, att det började rotera. De båda på hjulet voro »utklädda» i trasiga »civila»<sup>1</sup> kläder och försedda med väska eller säck på ryggen.

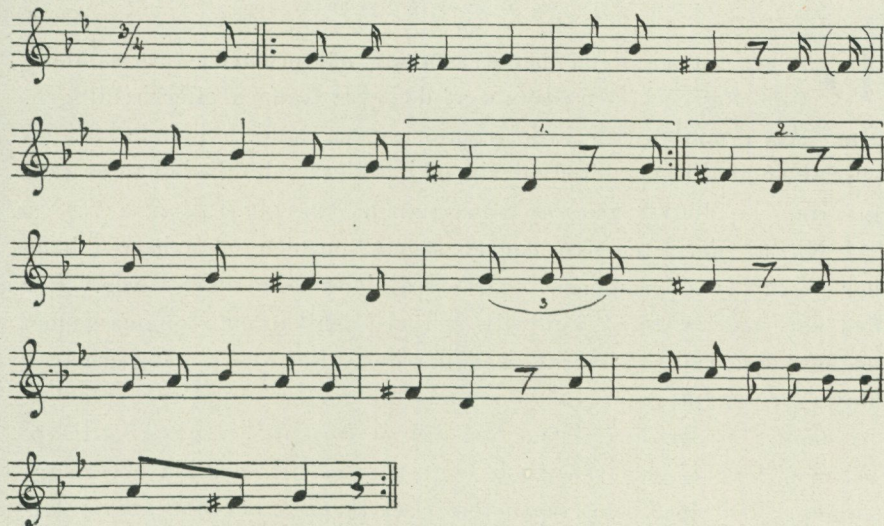
Bakom detta åkdon gick spelmannen, som hela tiden spelade en och samma melodi: »Nu ä dä juli-tre-das-kväll». — Efter honom kommo »tiggarne» med sina säckar och påsar och bakefter en stor hop människor af alla åldrar från barn till gamla gubbar och gummor. Inga kvinnliga ungdomar deltogo, då de voro fullt sysselsatta att ordna på det ställe, där aftonfesten skulle hållas. — Följet körde nu fram till en gård. Julgubbarne åkte ett slag omkring gården på sitt vickande hjul till allmänt löje, och spelmannen ställde sig nedanför farstubron, där tiggarne stego upp och sjöngo.

#### Jultigggarvisan.

Nu ä dä juli-tre-das-kväll	så dä når int upp i laggen.
å dä felar uti kaggen,	Kött, ost och fläsk
å nu ä tunnan allt förbi	å strömning darnäst

<sup>1</sup> Med »civila» kläder förstår man i dessa trakter den dräkt, som följer de allmänt europeiska moderna. På orten bär man en om gransocknarnas Rättvik och Boda erinrande dräkt.

å allt som finns uti husö            i hvarje gål  
 å lite brännvin uti kruse.        så bire mörkt uti huse  
 Å få v'int en ljusbit            å inge brännvin uti kruse.



Husmodern kom nu ut och gaf tiggarna hvad de ville och som uppräknats i visan. För brännvinet medfördes en stor »kagg», som bars af en särskild kaggbärare. En bar en påse för ljusen och de öfriga för matvaror hvar sin säck. Nu kom äfven husfadern ut och gaf spelmannen en sup, och så fort »julgubbärne» åkt kring gården, fingo äfven de hvar sitt glas och inte heller körkarlen blef glömd.

När tillräckligt blifvit hoptiggdt, fördes det på kvällen till stugan, som kullorna ställt i ordning, och ett präktigt gästabud anordnades, där man åt och drack och roade sig med dans.

M. Å.

## Två lappska sagor om ormstenen.

Upptecknade<sup>1</sup> af N. Keyland.

Det var en gång en herre, som såg när ormarna voro samlade till ting, och den störste af dem var kungen eller höfdingen. Han låg i midten och hade framför sig en rund, skinande sten på en flat stenhälla, och bredvid sig på hvardera sidan hade han en rådgifvare. De andra ormarna voro samlade omkring.

Nu är detta en tro och en sägen, som den höge herren hade hört berättas: Ormstenen<sup>2</sup> äger ett alldeles oskattbart värde. För den kan man få, hvad man vill, och med den kan man komma genom de mörkaste rum, så starkt sken har den. För hvarje gång ormarna sluta sin rådplägning, så försvinna de för en stund från platsen, lämnande stenen kvar. Om han då befinnes utan vakt och tillsyn, betyder det, att ormarna dragit sig tillbaka till enskilda öfverläggningar i den omedelbara närheten. Det är en säker död att då försöka bemäktiga sig den. Men om en vakt är lämnad, som vakar på stenhällan, så är det ett tecken till, att kungen och rådet dragit ett stycke bort och att de andra farit till sina hem.

Det var på den tiden en lappgubbe, som hade en sådan sten, som han inte ville sälja. Han hade berättat för den höge herren, att ormarna hade sina rådplägningar hvarje fredag. Då skulle man passa på, just som de försvinna, och döda vakten, om de lämnat kvar en sådan.

Då begaf sig den höge herren en annan fredag till den plats, där han hade sett ormarna hålla sitt ting, och han red till häst, ty det gällde att fortast möjligt komma undan. Och de voro där äfven då. Just som de försvunno, sprängde han fram och högg med svärdet ormavakten i bitar. Innan bitarna hunnit samla sig och underrätta konungen, att stenen blifvit bortröfvad, hade herren vunnit försprång. Men alla ormarna voro snart varskodda och kommo i hack och häl

<sup>1</sup> Efter lappmannen Anders Nilsson, Mellanskogsfjäll, Frostvikens socken, Jämtland.

<sup>2</sup> Lappska *germasjen-gerke*.

efter, så att ryttaren hörde, hur det skallrade, först de små och sen de stora. Han hann nätt och jämt hoppa af hästen och komma in i farstun, där hans jungfru väntade, och hon låste dörren och tog nyckeln ur. Han begaf sig genom rummen in i den innersta kammaren, tog nyckeln ur, gömde stenen och kastade sig utmattad af trötthet på fällen.

Men så skulle de inte ha gjort. De skulle inte ha tagit ur nycklarna, ty nu gjorde sig ormakungen smal och kröp in genom nyckelhålen. Han kom slingrandes förbi jungfrun, men rörde henne inte, fortsatte genom alla rummen till det innersta, dödade herren på stället och tog igen sin sten. Sedan gick han genom nyckelhålen samma väg tillbaka.

---

Det var en gång en gammal fattig lappgubbe, som var hållen för en vis man och klokare än andra. Han var ute och gick. Då fick han se ormar, som hade rådplägning, och i deras midt låg en rund sten på en flat stenhälla, och den lyste som solen. Närmast därtill voro ormkungen och hans rådgifvare. Lappgubben visste, att om han lyckades få fatt i stenen, så kunde han få för den allt, hvad han ville, ja ända till millioner.

När ormarna hade slutat rådplägningen och försvunnit, såsom de pläga, så passade han alltså på och tog en pinne af al, som är det mjukaste af alla träd och räckte den åt vakten, som låg vid stenen. Denne rusade på och bröt af tungan i alpinnen, så att giftet blef kvar. Därmed skyndade sig gubben att taga en björkpinne, klöf den i ena änden och körde den öfver hufvudet på ormavakten, och kastade alltsammans i närmaste myrstack. Tog så stenen, sprang till en lång björk, omkring hvilken han visste det fanns en stor myrstack och klättrade skyndsamt upp i toppen. I en hast kommo alla ormarna förföljandes, främst de små, men allteftersom de kommo, så blefvo de kväfda af myrbetten. Och till sist kom själfve kungen, och han var så lång, att han höll på att räcka ända upp i björkens topp med stjärten. Med knapp nöd kunde lappgubben hålla sig fast, men slutligen blef äfven kungen kväfd af myrorna.

Som en orm inte dör, förrän solen gått ned, måste lappen sitta kvar, och han tordes icke ens stiga ned före nästa soluppgång, men då var han säker. Och han gick hem med sin skatt och fick många anbud, men behöll den till en tid. Till slut lät han öfvertala sig att sälja den och fick så mycket, att han lefde obekymrad i hela sitt lif, och hans barn fingo ett stort arf efter honom.

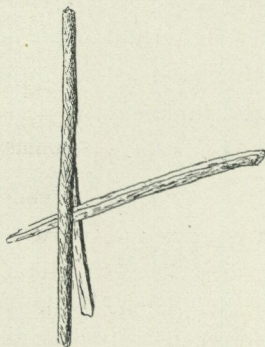


Fig. 2. Ormklip, *germasje-tsaptse*, hvarmed ormar fångas. När klippen satts öfver ormens nacke, aflägsnas skyndsamt stickan, som håller klyfningen utspänd.

### Ett »folkligt» värtalighetsprof från 1778.

Vid ordnandet af Stockholms länsstyrelses till Uppsala landsarkiv öfverlämnade handlingar föll mig i händerna konceptet till ett tal, som 1778 hållits inför rusthållarne vid ett kompani af Lifregementet till häst. Det gällde att förmå dessa att kläda sina ryttare i en ny uniform, »nationella dräkten». Till de sammankomster, som af denna anledning höllos med de rustande, hade landshöfdingen lämnat inom sin ort inflytelserika personer i uppdrag att på lämpligt sätt öfvertyga dem om den nya uniformens företräden. En bland de sålunda utsedde var den nedan nämnde Fredr. Leijonmarek. För att visa, hur han löst uppgiften, insände denne till landshöfdingen sitt tal i koncept med många tacksägelser för det hedrande uppdrag han erhållit. Detta tal är ett i flera afseenden intressant

kulturdokument, hvarför jag ansett, att det väl förtjänat räddas undan glömskan i arkivhyllorna. Ej minst intressant är det genom mot-sättningen mellan de stora orden och de svassande underdåniga talesätten å ena sidan och den så prosaiska anledningen å den andra, helst då det hållits för en publik af rusthållare. Jag anför det nedan med diplomatisk noggrannhet.

### »Tal

Hållit vid sammankomsten af de Rustande vid Kongl. LifRegementet til Häst och Roslags Compagnie i Rilande Gästgifwaregård den 15. april 1778 af F.[redric] L.[eijonmarck].

Til följe af nu upläste Herr Grefvens, Landshöfdingens och Commendeuren Gyllenborgs vördade skrifvelse, får jag således, härmed den ähran at öppna denna wederbörligen utlyste sammankomst, med Eder mine Respective Herrar och svenske Män, som äro Rustande vid Hans Kongl. Majts LifRegemente til Häst och Roslags Compagnie.

Denna sammankomst har ej något krigiskt föremål, huru vårt manskap skal samlas för at angripa eller förswara sig och oss, emot Rikets fiender, Nej! Gudi lof! Wår stora, wisa och nådiga Konung, har giordt Sig fruktad, wördad och älskad af våra grannar och Utrikes magter både när och fierr, så, at wi nu mera icke känna någon Riks fiende intet ens til namnet.

Nu få Swea Barn, under Konung Gustafs Spira niuta fredens dyrbara frugter. Gifwe Gud med rätt tacksamma hiertan.

På en tid, då Utrikes Tidningar underrätta oss, huru större delen af Europeiska magterna hålla råd plägningar och sammankomster, som hafwa Länders härjande och förödelse til föremål. Ja på en tid då Krigsdeclarationer utfärdas: Då Engeland, Frankrike, Spanien, Tyskland, Preusen, Ryssland och Turkiet wimlar af mordiska Trupper, som stå färdige at utgiuta menniskieblod, färdige at härja, bränna och ödelägga. Just på samma tid håller Konung Gustaf i Swergie (sic!) sammankomster och rådplägningar med sine trogne och älskade undersåtare, huru wi skola, med minsta kostnad, kunna kläda oss i en svensk drägt som är både an-

ständigare, wigare och warmare än den wi hitintils nyttiat som warit oss af främmande Nationer påförd, hwars prydnader och täta ombyten riktat utlännigen, som dertil varit upfinnare men wi warit betalare. De hafwa härigenom så oförmärkt giordt oss til sina skattdragare, och det, snart sagt ifrån detta seculi början. Ifrån detta så skamliga som orättmätiga oket wil Konung Gustaf befria Sina Undersåtare och återställa dem den urgamla alfvarsamma, simpla men anständiga och efter climatet passande drägt.

Vår nådiga Konung före håller Sig härwid på et sätt som både förklarar och i det nogaste öfwerensstämmer med Dess en gång fattade och allmänt yttrade ädelmodiga beslut: At wara den förste medborgare i et fritt samhälle. Konungen kläder Sig Sjelf och Sit Hof i en och samma drägt, som Han, ej med stränga Befallningar och höga witen, utan med öfwertygande och intagande skiäl uti nådigaste, ömmaste, ja! jag dristar säga kärleksfullaste uttryck tillbiuder ej allenast Sitt Hoffolk, Sina Ämbetsmän, Sina Undersåtare af Rang, utan ock Hela Sin Militair at bära: Sådant är ock föremålet af vår sammankomst i Dag.

Mina Respective och wärde Medborgare! Wi finna lätteligen at Konung Gustaf har satt både Sin ähra och Nöije uti at få tekna hwar dag med nya rön af Dess faderliga ömhet huldhet och nåd emot Swea barn. Brister oss bröd i Landet, eller stiger det til för högt pris så öppnar Konung Gustaf Sina Spanmåls Magaziner. Faller Spanmålen i wahnpris öppnar Konungen Sin Skattkammare, och stadgar ett medelpris. Trycker oss olägenheter af slätt mynt: Konungen skaffar emot allas förmodan Guld och Silfver mynt tillräckeligt för hela Riket. Inritar sig sjukdomar: Konungen förser Landet med Skickeliga läkare och tjenliga läkemedel och ho hinner at upräkna alt. Men detta skier oftast, innan de nödlidande hunnit fram til Thronen, som dock är öpnad för alla. Ja! hwart enda Svea barn, hög och låg, fattig, rik, ingen undantagen har fri och obehindrad wäg ej allenast til Thronen utan äfwen til Konung Gustaf. Med et ord: alla folkslag hafwa ordsak (sic!) at afwundas på oss; och wi wele ej byta Regent med någon Konung i wärlden. Ja Gustaf den 3 die är en ypperlig Skänk til oss af Himmelens och

Jordenes Herre som är alla Konungars Konung, ifrån hvilken all god gåfwa kommer. Derföre Mine wärdaste wänner och medborgare! Låtom oss ej likna de Diuren som hämta ollon under Eken, men ej bry sig om hwadan de komma. Nej! Låtom oss heldre för detta allt tacka och i gladaste hiertan lofsiunga Gudi samt troligen bedja Honom at Han täcktes til senaste ålder bewara och med sin nåd ledsaga vår Dyre Konung Gustaf at wi under Honom ett stilla och roligt lefwerne föra mågom, samt med wördnad, lydnad och oförfalskad genkärlek giöra oss wärdige at wara den stora Gustaf den 3:dies lycklige undersåtare.

Nu, wi skride närmare til wårt egentelige giöromål och öfverläggnings ämne för denna vår sammankomst, som är at med hwarannan öfwerlägga om genaste och lindrigaste sätt att få våra Ryttares monderingar ändrade till likhet af det modell som närwarande Compagnie Chef Ryttmästaren Wälborne Herr Dahlfeldt lærer låta upwisa, hwaraf samtelige Herrar Rustande lären sielfwe kunna finna, huru stor förmohn tilskyndas Ryttares emot dess förra beklädning, som tränger alla de kroppsdelar han skyler, som för trång at knäppas igen ej bewarar hwarken bröst, mage eller låren, som igenom sielfwa sin schnitt lämnar den delen af kroppen öppen både för köld, blåst och weta som dock för hälsans bibehållande fordrar den mästa wärma och Conservation, hwaremot denna nya ändringen, utan at draga mer, men snarare mindre kläde förekommer alla dessa olägenheter, och detta allt winnes utan någon betydande kostnad. Til bestyrkande hwaraf, jag får nu ähran at upläsa följande Hans Kongl. Majts nådiga bref til wårt Lähns älskade och wördade Höfdinge — — —.

*Josef Sandström.*

### Lifrustkammaren åter öppnad.

**L**ifrustkammaren och därmed förenade samlingar, som genom öfverenskommelse mellan Svenska Staten och Nordiska Museet på vissa villkor mottagits i deposition af museet, öppnades den 28 juni 1909 åter för allmänheten efter att under uppställningstiden hafva varit tillgängliga endast för studerande.

I museibygnaden disponerar Lifruskammaren dels de tvänne flyglarna af den stora centralhallen, där samlingarnas hufvuddel uppställts i tidsföljd, fördelad så att föremål, som äro äldre än år 1660, uppsatts i södra flygeln, de yngre i norra, samt oberoende af denna fördelning rundt galleriet de svenska regementsfanorna, dels det s. k. kröningsrummet 1 tr. upp i midtpartiet, afsedt för dräkter och föremål som användts vid kröningar och andra märkligare ceremonier.

Uppställningen, som planlagts och påbörjats af Lifruskammarens föreståndare, intendent Rudolf Cederström, slutfördes, då föreståndaren på grund af sjukdom måste vistas utomlands, af intendenten vid Nordiska Museet Axel Nilsson.

Till öppnandet förelåg en Vägledning, redigerad af intendent Nilsson på grundval af Vägledning för besökande i Lifruskammaren af C. A. Ossbahr, åttonde upplagan, utgifven af Rudolf Cederström.

Lifruskammaren är tillgänglig för allmänheten på samma tider och mot samma afgifter som Nordiska Museet, dock afgiftsfritt fredagar och söndagar. Afgifterna gälla samtidigt för inträde till Nordiska Museet.

### Fråga.

I C. A. Ehrensvärds »Fem dagars resa i Skåne» (år 1795) förekommer följande uppgift: »På majstänger och på hustak ser man ibland yxor brukas som prydnader. Man lär uppresa yxans afbild äfven som ett segertecken på slätten.» (M. Weibull, Samlingar till Skånes historia, 1871, s. 143.) Uppgiften synes speciellt afse Tranås socken, men bruket torde hafva haft vidare spridning. Känner någon af Fataburens läsare af egen erfarenhet eller genom från annat håll inhemmad underrättelse till något sådant eller likartadt bruk af yx-bilder inom Skåne eller något annat svenskt landskap?

*Nordiska Museet.*

## Litteratur.

»Sverges ortnamn. Ortnamnen i Älvsborgs län på offentligt uppdrag utgivna av Kungl. ortnamnskommittén» III. Björke härad, IV. Bollebygds härad, V. Flundre härad, X. Redvägs härad, XII. Väne härad, XIII. Vättle härad, XIV. Ås härad. Aktiebolaget Ljus förlag, Stockholm 1906—1909.

I alla tre af Skandinaviens länder har intresset för utredandet af ortnamnens historia satt frukt i betydande vetenskapliga arbeten. Början till en systematisk undersökning af ortnamnen gjordes i Norge i och med Ryghs berömda verk *Norske gaardnavne*. I Danmark har i mars detta år utkommit ett arbete af J. Steenstrup med titel: *Indledende studier over de ældste danske stednavnes bygning*. I förordet till detta arbete säger förf., att det skall vara att betrakta som en inledning till en serie undersökningar öfver de danska ortnamnen, som han hoppas efter hand kunna offentliggöra.

Af de tre nordiska länderna har dock Sverige att uppvisa det störst och bredast anlagda arbetet på ortnamnsforskningens fält, det arbete hvars titel läses här ofvan. År 1901 tillsattes af regeringen en kommitté bestående af d. v. riksantikvarien H. Hildebrand, professor Adolf Noreen och numera regeringsrådet G. Thulin för att göra förberedande undersökningar och uppgöra en plan för undersökningen af Sveriges ortnamn. Sedermera hafva riksantikvarien Hildebrand och regeringsrådet Thulin utträdt ur kommittén, som nu består af professor Noreen och notarien G. Hedin. Kommitténs sekreterare har sedan dess början varit docenten Sven Lampa, som på grund af sin kändedom om Västergötlands förhållanden, främst de språkliga gjort arbetet betydande tjänster.

Redan 1906 kunde kommittén i tryck utge tre band, hvardera omfattande ortnamnen i ett af Älvsborgs läns härad. Sedermera ha ytterligare fyra volymer utkommit, så att nu inalles sju häraders

ortnamn äro fullständigt undersökta och resultaten tillgängliga i tryck.

Det är ett synnerligen omfattande arbete, som ligger bakom dessa publikationer, ty dels ha de källor, som finnas för namnens former i äldre tid, utnyttjats, och dels ha de former, hvari namnen uppträda i dialekten, antecknats af kommitténs utskickade, som jämväl haft att undersöka respektive ställens topografiska läge i det fall att därutaf kunnat hämtas någon upplysning för namnets förklaring, dels ock skolat anteckna hvad den undersökta bygden äger af fornminnen. Båda dessa saker dock blott i så mån som det utan afsevärd tidsutdräkt kunnat ske.

De källor för namnformer i äldre tid, som begagnats, ha varit många. För medeltiden har excerperats såväl det i *Diplomatarium svecanum* som *Scriptores rerum svecicarum* tryckta som det i Riksarkivet befintliga otryckta materialet. Af källor från nyare tiden har begagnats först och främst serien jordeböcker, i allmänhet börjande under tiden 1540—70. En annan särskildt för naturnamnen viktig källa är äldre kartor, särskildt de från 1600-talet. Andra källor, som begagnats, äro tiondelängder, mantalslängder m. m. De af kommittén till ort och ställe utsända undersökarne ha utom de i det föregående nämnda uppgifterna haft på sin lott att anteckna namnformer ur kyrkoböckerna samt från ekonomiska och generalstabskartorna.

Det är sålunda ett rikligt och fullgodt material, som bildar grundvalen för kommitténs verk. Det behöfver väl också knappast påpekas, att det är endast på grundvalen af ett dylikt material, som forskning i ortnamnens historia kan drivas med verkligt resultat. Ännu i senare tider har ju ortnamnsforskning varit en vetenskap, där diletantismen frodats mera än på något annat forskningsfält, och äfven moderna vetenskapliga verk på ortnamnsområdet ha sett dagen, hvilkas resultat lämnat mycket öfrigt att önska just på grund af att deras förf. arbetat med otillräckligt och undermåligt material.

I kommitténs af Kungl. Maj:t i okt. 1905 fastställda arbetsplan<sup>1</sup> säges ortnamnsundersökningens uppgift vara tvåfaldig, dels praktisk, dels vetenskaplig. Den praktiska uppgiften är den att få

<sup>1</sup> Tryckt.

felaktiga namnformer rättade samt att, där flera namn eller namnformer användas om samma lokalitet, undersöka hvilken namnform, som är den riktiga och sålunda bör bli den officiella. Den vetenskapliga betydelsen af ortnamnsundersökning är enligt nämnda arbetsplan af såväl språkvetenskaplig som kulturhistorisk art. Den språkvetenskapliga betydelsen torde väl ej närmare behöfva utredas för »Fataburens» läsare. Det för kulturhistorien betydelsefulla säger kommittén i sin arbetsplan vara »att man med ledning af namnmaterialet blir i tillfälle draga viktiga slutsatser rörande bygdens historia och särskildt bosättningsens gång och ålder». I den sista punkten har recensenten delvis en annan mening. Att enbart af ortnamnsmaterialet draga slutsatser om bosättningsens gång och ålder torde vara ganska vanskligt, detta af två skäl: för det första blir ortnamnsens absoluta kronologi allt osäkrare ju längre man aflägsnar sig från vår egen tid. För de yngre ortnamnen (de på -torp och -ryd m. fl.) har man ju en god datering i den omständigheten, att en stor del af dem äro sammansatta med personnamn som först med kristendomen kommit till Norden. För de äldre åter har man med stöd af undersökningar utförda af A. M. Hansen och W. C. Brøgger trott sig få en datering, enligt hvilken de äldsta, de på -lef, -lösa, -inge, -vine skulle härstamma från den nordiska stenåldern. Emellertid återstår ju att se, i hvad mån den för denna datering förebragta bevisningen kommer att i framtiden visa sig hållfast.

Recensentens andra skäl är följande: För att ortnamnen skola vara bevisande som källa för kunskapen om »bosättningsens gång och ålder» kräfves, att bosättningen från de punkter, som enligt ortnamnsens vittnesbörd antagas vara de, där bosättning först ägt rum, skall ha ostördt fått utvidga sig samt att inga störingar i detta bosättningsens förlopp under årtusendena ägt rum. Detta är en sak, som endast arkeologien kan afgöra, och det vill synas som om dess resultat kommer att gå i annan riktning.<sup>1</sup>

Detta om den absoluta kronologien. Den relativa torde däremot i sina hufvuddrag vara fastställd genom J. Steenstrups undersökningar.

<sup>1</sup> Se härom bland annat Stjerna, Svear och Götar under folkvandringstiden, Svenska Fornminnesfören. Tidskr. XII: 3.

De hittills utkomna delarna af det stora ortnamnsverket äro alla uppställda efter en enhetlig plan på ett synnerligen öfverskådligt sätt, så öfverskådligt till och med att det från ett par håll riktats anmärkning för slöseri med utrymme. Uppställningen är utförd i tabellform: den första kolumnen upptager den efter ortnamnskommitténs arbete som officiell stadfästa namnformen, jämte gårdens mantal; under den officiella namnformen finnes den dialektala, sådan den upptecknats af kommitténs undersökare. De följande tre kolumnerna upptaga äldre skrifningar af namnet: den första namnformer före jordeboksseriens början, den andra namnformer enligt jordebokshandlingar, den tredje former från öfriga begagnade källor. Så följer ytterligare en kolumn upptagande i orten brukliga binamn och sist en kolumn med namnen på afsöndringar. Det som mest intresserar den som i kameralt hänseende är lekman, nämligen förklaringarna af namnens härledning, kommer i noterna under tabellerna. Här finnas också upplysningar om gårdens kamerala historia. Naturnamnen behandlas i en särskild afdelning i slutet af hvarje volym.

Det är ett oerhört arbete och en rik fond af språkligt vetande, som ligger bakom dessa etymologier af namn, som ofta synas åtminstone i sin nuvarande riksspråkliga dräkt fullkomligt oförståeliga. Helt naturligt, då i ortnamnen ofta innehållas petrifikat från längst försvunna skeden i språkutvecklingen, döda ord, som endast bevarats i ortnamnen och fördenskull i saknad af möjlighet till association med annat språkmateriel kommit att raskt hemfalla åt inverkan af de förändrande krafterna i språklifvet.

Det är ju däraf klart, att förklaringsförsöken fördenskull ibland bli mer eller mindre osäkra, liksom ibland ett par alternativ kunna synas ge ungefär lika goda förklaringar. Kommittén har också med prisvärd försiktighet underlåtit att vid förklaringsförsöken ge sig ut på de rena gissningarnas område och hellre låtit ett namn vara oförklaradt än anfört en tolkning som grundat sig på ren spekulatión, utan stöd i källmaterialet.

Det är naturligtvis ej att undra på, om läsaren det oaktadt ibland är böjd att opponera mot en och annan gifven förklaring

bland den stora massan af sådana. Det är i allmänhet sådana fall, där andra alternativ än det af kommittén valda möjligen synes vara att föredraga. Jag ber att få anföra ett exempel härå. I del X sid. 32 behandlas ett gårdsnamn »*Bolstorp*». De dialektala formerna äro *bóstorp*, *bústorp* och *búlstorp*. Äldre skrifningar innehålla dels *o*, dels *ö* i första stafvelsen. Namnet förklaras af kommittén så: »Förre leden är väl ordet *bol*, 'gård', hvars långa vokal förkortats före konsonantgrupp, dels tidigare till *å* (jfr *gott* av *god*) i *Bålstorp*, dels senare till *u* (jfr vgt. och andra dial. *ansuls* för *andsols*, 'motsols') i *Bulstorp*. Formen *Bölstorp* beror väl på anslutning till det med *bol* liktydiga *böle*.» Den i kommitténs förklaring nämnda förkortningen af långt *o* till *u* är väl densamma som i *gutår* för *godtår*, dial. *guda* för *godag*, etc. och förutsätter att hufvudtonen i *Bolstorp* skall ha legat på senare leden en gång i tiden. För den med västgötadialektens förhållanden bekante framställer-sig emellertid en annan och som recensenten tror sannolikare förklaring, där man ej behöver laborera med växlande läge för accenten. I större delen af västgötadialektens område öfvergår nämligen regelbundet ett *ö* före supradental eller kakuminal konsonant till *u*. Att så är fallet i *Redväg* visar ortnamns materialet (t. ex. X sid. 152 anförda dialektformer af *Kölingared*). Således, den dial. formen *bústorp* utgår enligt recensenten från ett *Bölstorp*, som ju också intygas af de anförda äldre skrifningarna. Den af recensenten här skizzerade förklaringen synes kommittén ha använt i fråga om ett annat *Bolstorp* (XIV sid. 88).

I detta sammanhang må nämnas en annan namnförklaring, där kommittén enligt recensentens mening ej träffat det rätta. Det är hemmansnamnet *Kanteborg* (XII sid. 86). Äldre former äro bland andra *Kantelberg*, *Kanteleberg*, *Kantleberg*. Detta förklaras sålunda: »Senare leden är ursprungligen *berg*, numera ersatt af *borg*. Förre leden är sannolikt urspr. fsv. *kanterlena* 'andlig sång'; sådan kan hafva utförts på det berg, hvarå detta gamla kyrkohemman legat». Det senare antagandet är ju blott och bart en rätt osannolik gissning. Ty exempel på en dylik namngifningsprincip saknas, liksom man ej vet om andlig sång utförts på berget i fråga, och namnet kan vara åtskilligt äldre än den andliga sången i vårt land. Namnet *Kantele-*

*berg* får sannolikt föras tillsammans med andra ortnamn med ett mellanled *le* eller *la* t. ex. *Granelaberget*, *Björkeleberget*, *Skatelaberget* (namnen från Västergötland och Småland). Huru dessa namn skola tolkas är osäkrare, en möjlighet är väl, att *Granelaberget* utgår från ett äldre *Granhällaberget* o. s. v., andra förklaringsförsök att förtiga.

Som ett intressant kuriosum förtjänar antecknas, att *E. Hellqvist*, som i *Arkiv för nordisk filologi* ägnat kommitténs arbeten en synnerligen bitter kritik, tar för godt denna kommitténs förklaring af *Kanteborg* och i namnet finner ett intressant kulturhistoriskt minnesmärke!

När en dialektform ej motsvarar den riksspråksform, som är den officiellt fastställda, har den oftast »öfversatts» till en riksspråksform som närmast skulle motsvara den dialektala. Detta är ju i och för sig en förtjänst, då därigenom den i dialektförhållandena obevandrade, får en föreställning om den namnform, som är den dialektala biformen till den officiella. Emellertid synes det recensenten som om kommittén just vid denna transformering ibland visat brist på konsekvens, olika principer ha tillämpats, ibland i samma band.

En princip, som vid en dylik transformering kan tillämpas, är den, att en form på riksspråk skapas, som motsvarar den dialektala med afräkning för de allmänna ljudlikheterna mellan riksspråket och dialekten, eller med andra ord den »gjorda» riksspråksformen skall stå i samma förhållande till den för densamma till grund liggande dialektala, som den officiella riksspråksformen till sin dialektala motsvarighet.

En annan princip, som ju också möjligen kunde komma i fråga, är den att omskrifva landsmålstyperna med riksspråkets bokstäfver så godt sig göra låter. Kommittén har gjort än det ena och än det andra. Jag skall anföra några exempel.

Till *dūvəri* ansattes riksspråksformen *Duverid* (III sid. 30) och till *knipərə* *Knipered* (XIII sid. 30), men när *igəsə*, *Igelsred*, har en äldre biform *igəfə*, så skapas till denna en riksspråksform *Igelsjö* (X sid. 172), i st. f. att formen med tillämpning af samma princip som i de förut omtalade fallen skulle lydt »*Igelsröd*». Däremot transkriberas *šetəfə* till '*Kättersred*' i stället för antingen *Kätetsjö* eller *Kättersröd*.

(X. sid. 24), *bósa* får riksspråksformen *Börsred* (XIII sid. 24). Och när *Ulvsered* har en dialektal biform *usæ* transkriberas denna »*Ulvsered*» (XIV sid. 74), men när namnet *Vråssered* har en dialektal biform *vrósa*, transkriberas denna *Vråsse* (XIII sid. 38).

Slutligen må anföras ett fall, då kommittén följt båda dessa principer på en gång och därigenom fått en form, som hvarken är riksspråk eller dialekt. Till dialektalformen *gúnaræ hólt* (XIII sid. 6) skapas riksspråksformen *Gunnared hult* i stället för *Gunnareds hult*. *gúnaræ* är nämligen på detta ställe en dialektal genitiv af samma typ som *Uppsala slott*, *Skara skola*, *Levené kyrka*.

Dessa anmärkingar afse ej och kunna ju i ingen mån förringa värdet af det väldiga arbetet. För hvar och en, som är i ringaste mån intresserad af kulturhistorisk och agrarhistorisk forskning, för att ej nämna språkforskaren, är dess betydelse ögonskenlig. Dess ej minsta värde ligger däri, att det gör ett så rikligt, eljest i arkivens gömmor begrafdt material tillgängligt. Till sist må uttalas en önskan att de män, som gett vår svenska ortnamnsforskning så god start, allt fortfarande måtte få fullfölja sitt verk.

*Josef Sandström.*

**Fr. L. Grundtvig**, *Livet i Klokkergaarden*. Gammeldags Falstersk Bondeliv efter Lars Rasmussens skildring. Udg. af Jörgen Olrik. Köpenhamn 1909. 287 s. 8:o.

Frederik Grundtvig, den ryktbare N. F. S. Grundtvigs yngste son, tillryggalade en rätt egendomlig lefnadsbana. Med från fadern nedärfd håg för folklifsforskning förenade han alltifrån barndomen ett starkt naturintresse, egenskaper, som tydligt framtråda i de få arbeten, särskildt rörande folktro om fåglarna, som han själf lät trycka. År 1881 reste G. vid 27 års ålder till Nordamerika, där han först nedsatte sig som nybyggare men senare verkade såsom präst bland sina utvandrade landsmän. Här kom den bok till, hvilken ofvan nämnes. Bland G:s församlingsbor i Clinton i Iowa fanns en tystlåten, tillbakadragen man vid namn Lars Rasmussen från Falster. Det är denne mans minnen från det danska barndoms-hemmet, hvilka G. om kvällarna därute i fjärran land framlockade

och upptecknade, som nu genom »Danmarks folkeminders» försorg blifvit allmänhetens egendom. Ehuru G. år 1900 återvände till fosterlandet, där han år 1903 afled, ombesörjde han nämligen aldrig själf någon upplaga af dessa folklifsskildringar, hvilka emellertid utgöra en verklig urkund för nordisk folksedforskning, ja som, om de försetts med utförligt register, genom sin minutiösa detaljrikedom rent af kunnat användas såsom en liten uppslagsbok för kännedom om danskt bondelif. Hufvudsakligen är det den ekonomiska sidan af Falsterbons lif, som framträder, men äfven åtskilliga mycket intressanta drag af forntro anträffas (se t. ex. afdelningen om skörden). Doktor Jörgen Olrik, hvilken ombestyrt utgifvandet, förtjänar allt beröm för den osparda omsorg och insiktsfulla pietet, hvarmed han utfört sin sak.

N. E. H.

**Saxes Danesaga, översat af Jörgen Olrik.** 1076—1157, Köpenhamn 1908. 1157—1185, Köpenhamn 1909.

Samme omsorgsfulle och kunnige kulturforskare, som ombesörjt F. Grundtvigs i det föregående anmälda postuma arbete, har nu ock genom utgifvandet af arbetets senare del (tiden 1157—1185) åtminstone tills vidare fullbordat sin till folkupplaga ämnade öfversättning af Saxos Historia Danica. Detta verks sex sista böcker äro härigenom, i en noga öfvervägd tolkning, tillgängliga för den stora allmänheten i en lätthandterlig, välskött och tilltalande upplaga. Ehuru det må vara sant, att det är denna senare del af Saxos arbete, som från rent historisk synpunkt har den största betydelsen, tar man dock med nöje fasta på öfversättarens i inledningen uttalade afsikt att, åtminstone i utdrag, ombesörja en öfversättning af äfven de tio första böckerna. I de utgifna två delarna har öfversättaren alldeles lämnat ute den vedertagna bokindelningen af Saxos verk; i stället angifva i margen anbragta årtal händelsernas kronologiska gång och lämna samtidigt en den bästa textindelning. I den eventuella öfversättningen af fornsägnsafdelningen blir emellertid naturligtvis detta i högst obetydlig utsträckning möjligt, och jag tillåter mig hänskjuta till öfversättaren, om det icke vore skäl att

till denna ännu outkomna del foga ett register, hvori helt kort angåfves, hvilka sidor i de olika delarna af öfversättningen hänföra sig till de respektive böckerna i urkunden. Vi hafva nu en gång blifvit så beroende af denna, gamla bokindelning, att vi svårligen alldeles kunna undvara den.

N. E. H.

Ernst Sauermann, *Schleswig'sche Beiderwand*. Frankfurt am Main 1909.

Doktor Ernst Sauermann, direktör för Flensburgs Kunstgewerbe Museum, låter oss i ofvannämnda arbete lära känna Schleswig-Holsteins bevarade, mest karaktäristiska sängomhängeväfnader. Såsom han i sitt företal angifver, afser författaren arbetet till gagn såväl för vetenskapen som för textilkonstens utöfvare. Åtskilliga värderika uppgifter meddelas rörande textilkonstens historia, och de 45 i färger återgifna väfnaderna äro synnerligen vackra och intressanta. I regel äro dessa väfnader tvåfärgade samt tillverkade af ofärgadt lingarn och enfärgadt ullgarn.

Efter mönstergifningen har författaren uppdelat dem i trenne grupper: geometriska, växtornamentala och figurmönster. Inom de två förstnämnda grupperna har han anträffat fullständigt samma mönster å duktygsdräll och damast, men till figurmönstren har han egendomligt nog ej funnit några motsvarigheter i duktygsdamast. Af denna sistnämnda grupp framställas: Pyramus och Thisbe vid brunnen, Abrahams offer, historien om den förlorade sonen, Kristus och samaritanskan vid brunnen samt de fyra världsdelarna. Doktor Sauermann har äfven inom Schleswig-Holstein lyckats påträffa en del väfböcker och handritade mönster, hvilka lämnat förebilder till en del af de framställda väfnaderna.<sup>1</sup>

Vidare påpekar författaren betydelsen af tryckeriet Plantin Moretus i Antwerpen, hvilket torde utsändt mönsterbilder till skilda

<sup>1</sup> Abrahams offer, af Sauermann framställt i tvåfärgad Beiderwand, väfd efter en af dessa mönsterböcker, återfinnes i Nordiska Museet såsom helvit damast inv. nr N. M. 33,871, inköpt i Norge.

delar af Europa. De af Sauermann anträffade handritade mönstren äro utförda på holländskt papper.

Beiderwandförhängenas ålder anser Sauermann svår att bestämma, dock gifva mönsterböckerna en del hållpunkter; han uttalar den förmodan, att de af honom återgifna mönstren ej kommit till användning i Schleswig-Holstein före 1700-talet.

Färgskalan å Beiderwand är icke synnerligen omfångsrik men vacker och ren. Rödt förekommer i två toner: kochenill och krapp-rödt, blått i tre toner: svartblått, mörkblått och ljusare blått, grönt åter i två toner, hvaraf den mörkgröna under tidernas lopp förvandlats till blågrön, den svarta färgen förekommer äfven, den gula och bruna färgtonen är mera sällsynt.

Från Friesland har berättats, att de röda hängena sattes upp vid bröllop, de svarta vid sorg. Det omtalas äfven från fordom, säger författaren, att enstaka byar hade sina lokalfärger, som användes till och med på vagnar och åkerbruksredskap. Från andra håll säges det, att de olika rummen hade sina hufvudfärger, t. ex. sommarstugan cinobergrön, vinterstugan krapprod och storstugan ultramarinblå.

Förfärdigandet af Beiderwand fordrade väl skolade väfvare och torde haft en nästan industrimässig karaktär, så till vida att vissa mönster med förkärlek brukades på särskilda orter. Så har kunnat konstateras, att träd- och geometriska kransmönster — på somliga trakter endast förekommande med svart bottenfärg — voro synnerligen omtyckta i trakten mellan Schleswig och Rendsburg, de storblommiga gröna mönstren däremot i Angeln och på halfön Loit. Figurmönstren härstamma nästan alla från Friesland.

G. C-m.

A. Bielenstein, *Die Holzbauten und Holzgeräthe der Letten*. I. Die Holzbauten der Letten. Mit 154 Abb. St Petersburg 1907.

Den kejsrerliga Akademien i Petersburg har låtit befordra till trycket ofvannämnda Bielensteins efterlämnade arbete, som innehåller synnerligen viktiga bidrag till Östersjöprovinsernas etnologi. Författaren, en evangelisk lutersk präst, har vid sidan af sitt ämbete

inra om, huru Tor, när han under vintern saknar sin hammare, blir svag och vanmäktig som en kvinna, samt huru ännu Tors efterträdare själfva helgonet St Olof ställes i skuggan af sitt undergörande attribut yxan. Beträffande dyrkan af en personlig åskgud är det författarens åsikt, att denna utgått från Orientens gamla kulturfolk och öfver Medelhafsländerna spridt sig till nordligare europeiska folk. Förekomsten i Norden af stenyxan såsom religiöst föremål redan under stenåldern bevisar således enligt författaren icke någon Torskult under denna period.

Dr Blinkenbergs framställning ägnar sig både för fackmannen och lekmannen. För den förre äro de till ej mindre än 36 sidor i bokens slut uppgående specialuppgifterna och litteraturhänvisningarna af särskildt värde. Arbetet synes mig på grund af uppställning och metod kunna framhållas såsom en förebild för likartade monografier öfver andra inom forntro och folksed förekommande folkliga grundmotiv, hvilka i själfva verket ofta nog inom myterna utgöra det centrala, hvaromkring dessa mer eller mindre fritt röra sig.

*N. E. H.*

**Nationalmuseets Anden Afdeling.** Redegörelse för dens verksamhet siden 1892, ved W. Mollerup. 184+XXXVIII sid. 4:o, Köbenhavn 1908.

Då justitsråd C. F. Herbst 1892 dragit sig tillbaka från sin plats som direktör för Oldnordisk Museum och för de antikvariska minnesmärkenas bevarande, delades det danska Nationalmuseet upp på tvänne afdelningar, som blefvo tämligen oberoende af hvarandra. Anden Afdeling har med den ofvan angifna skriften velat meddela en öfversikt af dess verksamhet från den tid afdelningen konstituerades till år 1904, delvis går redogörelsen längre fram i tiden.

Det är en mångsidig verksamhet, som där utvecklats under dessa år, trots det att både arbetspersonalen och penningmedlen varit förvånansvärdt små. Att man dock lyckats utföra hvad som skett beror på att såväl staten som kommuner och enskilda ställt penningmedel till förfogande, när sådana voro af behovet påkallade, till exempel för en mer omfattande utgräfning, till inköp af tomter,

där märkligare byggnadsminnen eller ruiner efter sådana hotades med förstörelse, eller till iståndsättande af hus eller kyrkomålningar och kyrkliga inventarieföremål.

Hvad som faller så starkt i ögonen i denna redogörelse, är den omfattning, som tjänstemännens verksamhet har ute i landet. Museet har visserligen vuxit med omkring 5000 föremål och däribland med många värdefulla sådana både från medeltiden och renässansen intill år 1660. Sistnämnda år skulle nämligen vara den gräns framåt, som af vederbörande satts för afdelingens verksamhet, men ett och annat smått och godt från senare tid har också fått en fristad därstädes. Visserligen har museet också omordnats och bibliotek och arkiv utvecklats, men hvad är allt detta mot det som utträttats med monumenten ute i landet. Stora utgräfningar ha lemts från museet, systematiska undersökningar af ett antal häraden ha genomförts, ett 150-tal »voldsteder» ha uppmätts, borgerliga boningshus af korsvirke i ett flertal danska städer ha undersökts, och när så kunnat ske har deras restaurerande öfvervakats. Kyrkobyggnaderna liksom många af de gamla klostrens byggnader hafva studerats. Restaureering af hvalf- och väggmålningar i ett betydande antal kyrkor har öfvervakats. En verksamhet, som i Sverige tyvärr saknar motsvarighet, är att museet leder, öfvervakar och skaffar statsbidrag till iståndsättandet af kyrkliga inredningsföremål från reformations-tiden och yngre tider. Dessa saker stanna likväl fortfarande kvar i kyrkorna för att där som förut användas. Huru mycket af det efterreformatoriska inventariet i de svenska kyrkorna skulle icke ha räddats antingen från ren förstörelse eller missriktad renovering, om staten äfven hos oss, liksom i fråga om de medeltida föremålen, skyddat dessa viktiga dokument för vår odlings historia. Tyvärr har nu mycket bland de sistnämnda under senare års talrika kyrkoreparationer blifvit fördärfvad. Det kräfs otvifvelaktigt, att dessa också här i landet fortast görligt förläggas under en intresserad och sakkunnig inspektion. I samband med denna redogörelse meddelas en lärorik promemoria för de principer, Nationalmuseets Anden Afdeling anser böra vara vägledande för konserveringsarbeten af äldre kyrkliga inventarieföremål.

under sitt långa lif också ägnat sig åt kulturhistoriska och språkliga studier, hvilkas första resultat redan för mer än ett halft århundrade sedan började göras tillgängliga för den vetenskapliga världen. Hans metod är den stränge empirikerns, men som sådan saknar han, äfven då det gäller byggnader, dock blick för de konstruktiva detaljerna.

Den kultur, vi här få stifta bekantskap med, är en primitiv jordbrukarkultur, som påminner om förhållanden, som långt fram i tiden rådt äfven i många delar i vårt eget land, och som därför lockar till jämförelse. Den af Bielenstein skildrade kulturen är ju ej heller Sverige geografiskt så aflägsen, att man i arbetet kan underlåta att spana efter direkta inflytanden; i det stora hela synes dock dessa ha varit af ringa betydelse. Men det är ej blott hvad som i titeln utlofvas, som boken lämnar upplysning om. Den synes mig också vara en rätt god källa till kunskapen om letternas hela andliga föreställningskrets, åtminstone för den, som ej känner författarens tidigare samlingsverk.

Den första afdelningen redogör för det gemensamma hos husen: grunden, väggarna, taket, fönsterna, dörrarna med deras lås. Så genomgås de viktigare husen på gården hvart för sig: boningshuset, rian, bastun, boden och stallet. Därpå följa några reflektioner om bosättningsförhållanden i allmänhet, om gårdens form och om byn. Sista afdelningen behandlar olika slag af gärdesgårdar. Dessutom förekomma intressanta exkurser om letternas brunnar, om signalbräden, med hvilka folket kunde kallas till gården, om likkistor och om den äldre primitiva bikulturen. Äfven lämnas en kort redogörelse för byggnadsförhållandena hos de under senare år i Sverige så lifligt uppmärksammade svenskarna på Runö i Rigabukten.

Här har jag endast velat påpeka den bielensteinska bokens existens. Den, som vill låta sig nöja med ett samvetsgrannt referat af densamma, finner ett dylikt af A. Dachler i Zeitschrift für österreichische Volkskunde 1907: 6. Äfven en annan österrikisk forskare, professor R. Meringer, har utförligt behandlat densamma i Mitteilungen der Anthropologischen Gesellschaft i Wien 1908.

Chr. Blinkenberg, *Tordenvåbenet i kultus og folketro*, en komparativ-archæologisk undersøgelse. 108 sid. 8:o. Köpenhamn 1909.

Mytforskningen vill ej längre låta sig nöja med mer eller mindre fyndiga litterära kombinationsförsök eller linguistiska tolkningsförslag, hvilka i regel lämna läsaren i ännu större tvifvel än förut om möjligheten att lösa myternas gåtor. Man har insett, att det behöfves en säkrare metod, en djupare grundval än man hittills i de flesta fall anlitat. Det är mera fakta, ej mera hypoteser, som mytforskningen behöfver till utgångsbas. För att komma till insikt om myternas rätta väsen är det nödigt att först och främst söka att analytiskt upplösa dem i deras elementära, rent folkliga beståndsdelar och monografiskt klargöra och bestämma hvart och ett af dessa element för sig, och detta låter endast utföra sig på komparativ väg med arkäologiskt-etnografiskt jämförelsematerial. Under sistnämnda kategori, d. v. s. bland etnografiskt material, inräknar jag då också sådant från de europeiska kulturfolken.

Visserligen anger författaren till ofvannämnda arbete å titelbladet detta såsom endast en »komparativ-archæologisk undersøgelse», men en närmare bekantskap med hans afhandling visar snart, att etnografiens vittnesbörd äfven i vidsträckt mått anlitats. Utan alla förutfattade restriktioner har författaren i denna monografi sökt att från hela det stora område af vår jord, där »åskviggen» eller »åskstenen» uppträder i folktro och kult, samla allt väsentligt rörande detta ämne. Ur detta vidt omfattande material har han dragit sina slutsatser och därvid från nutida folk hämtat några af sina allra viktigaste argument.

Resultatet af undersökningen är, i största korthet sagdt, detta. »Åskviggen», d. v. s. den vid åskslaget, såsom man förmenade, drabbande stenen eller stenredskapet har först dyrkats i och för sig såsom ett underbart ting med öfvernaturlig kraft. Senare har detta maktföremål så att säga satts i handen på en antropomorfisk gud, hvilken egentligen just genom innehafvandet af denna fetisch besitter sin gudakraft, sin gudomlighet. Anmälaren tillåter sig er-

Utom inom det egentliga Danmark ha expeditioner, understödda eller bekostade af den danska staten, utsändts till Skåne för studium af byggnadsminnen och till Island och Färöarna i mera allmänt etnografiskt syfte. Resultaten af dessa finnas tillgängliga i Afdelningens arkiv. Här meddelas nu en välkommen öfversikt öfver hvad under dessa resor uträttats. Därjämte återfinnes naturligen alla i dylika redogörelser obligata statistiska meddelanden, men dessa ha ej, såsom så ofta sker, fått taga öfverhand i förhållande till de sakligt utarbetade framställningarna af Afdelningens tjänstemäns praktiskt vetenskapliga och konserverande gärning.

Boken är omsorgsfullt illustrerad och typografiskt sedt en prydnad, ur många synpunkter således en kärkommen gäst för hvar och en, som med intresse vill följa hvad som i Danmark åtgjorts studiet och bevarandet af många af dess inhemska odlings viktigare minnesmärken.

—a—i.

C. Wibling, *Religiösa föreställningar och bruk under äldre tider.* (Gudsidéns utveckling.) 52 sid. 8:o. Helsingborg 1909.

Då denna afhandling, hvilken utkommit i Helsingborgs läroverks årsredogörelse, äfven utgifvits i bokhandeln såsom särskild publikation, kan den ej gärna här lämnas oomnämd. Alldenstund arbetet, så vidt jag kunnat finna, icke behärskas af någon det hela förenande planläggning, är det emellertid svårt att här i korthet ingå på någon kritik af detsamma. Detta är därför icke min afsikt, likasom ej heller att lämna någon resumé af det mångskiftande innehållet. Författaren tyckes anse, att det endast och allenast varit heliga och rituella föremål förunnadt att trotsa årtusendenas tärande tand. Ty i snart sagdt hvarje slags fornyfynd vill han se en helig symbol — i smycken, rakknifvar, sylar, nålar, harpuner o. s. v. De i lerkärl stundom inkletade sädeskornen hafva för honom en religiös betydelse: de spetsiga redskapen äro nedlagda i grafvarna för att »besvärja dödens makt» och sammanställas med bibelspråket »du död hvar är din udd?»; ljuster- och fisk- eller fogelpilspetsar från äldre stenåldern anses hafva »stått i ett visst

samband med Neptuni treudd», o. s. v. Såsom ses, är författaren en de djärfva hypotesernas man, som icke vill finna sig i vår tids långsamma, materialsamlade forskningsmetod. Visserligen citerar han på ett ställe — i förbigående sagdt i vilseledande sammanhang — ett till sin art så modernt arbete som »prof. M. Frazer Le Rameau d'or», men han ställer sig dock alldeles utanför den nyare etnologiska forskningens grundvalar. Den grundsatsen, att »fetishism is early and theism is late in the history of mankind» (J. G. Frazer), tyckes, såsom redan första sidan visar, icke ingå i hans åskådning. Däremot synes han vara starkt benägen att i solkulten se religionsutöfningsens första framträdande: människan har först, för att använda hans egna ord, »i denna himlakropp sett högsta symbolen för skaparen».

De använda litterära källorna antydas ytterst ytligt eller alls icke, och förf. sätter i det hänseendet alltför stora kraf på sina läsares fromma tro. Den vinst läsaren har af W—s bok skulle därför egentligen ligga i de arkäologiska notiserna om författarens egna iakttagelser, försåvidt dessa nämligen äro nog objektivt uppfattade.

N. E. H.

**Norrländ.** Småskrifter utgifna af Norrländska Studenters Folkbildningsförbund. 3—11. Red. J. Nordlander. Uppsala 1907—09.

I Fataburens första årgång hade jag nöjet att anmäla den serie populära småskrifter, som kort förut startats af Norrländska Studenters Folkbildningsförbund. Åren ha gått, och förbundet har utan afbrott gifvit ut sina häften. Dessa ha fått ett öfvervägande kulturhistoriskt innehåll, omfattande både öfversiktliga framställningar och utdrag ur äldre handlingar.

Professor K. B. Wiklund har bidragit med »Lapparnas sång och poesi» och »Några bilder från det gamla Lappland». Den senare innehåller redogörelse för lappfogden Reinhold Stegers ämbetsresa uppe i Torne lappmark 1615, en både upplysande och betecknande skildring af hur det vid denna tid gick till i en af landets mest afsides belägna landsändar. Därjämte aftryckes två priskuranter från handeln med lapparna under 1500- och 1600-talen samt dåvarande lektorn Georg Wallins resa till Årsilla Lappmark 1715. Samme

## Museimannamötet och Svenska Fornminnes- föreningens sommarmöte 17—20 juni i Lund.

I anslutning till Svenska Fornminnesföreningens sommarmöte höll Svenska Museimannaföreningen sitt fjärde årsmöte.<sup>1</sup> Första dagen var anslagen åt diskussion af rent museala frågor. Förhandlingarna leddes af riksantikvariern OSCAR MONTELIUS, museimannaföreningens ordförande. Den viktigaste frågan, som upptogs till behandling, gällde *statsunderstödet åt svenska landsortsmuseer*. Den hade beredts af en kommitté, hvars förslag med smärre redaktionella förändringar skulle läggas som grund till föreningens uttalanden. Som ledning för bedömande af hvilka de landsortsmuseer voro, som kunde komma i fråga till erhållande af statsanslag, hade föreningens sekreterare intendenten G. UPMARK utarbetat en förteckning öfver i landet befintliga museer, hvilken i tryck utdelades vid mötet.

Mötet enade sig om att hos regeringen begära 15000 kronor till understöd åt vissa svenska museer. Följande kunde ej beräkna få andel i detta anslag, nämligen: statens, universitetens, domkyrkornas, läroverkens museer, Nordiska Museet i Stockholm, Kulturhistoriska Museet i Lund, Göteborgs Museum och Malmö Museum. Man tänkte sig, att regeringen själf i öfverensstämmelse med hvad som skedde i analoga fall skulle fördela beloppet mellan de olika museerna. Man ansåg, att museer, som skulle komma i åtnjutande af statsanslag, borde inom den landsdel, där de utföra sin gärning, verkligen svara mot sitt ändamål och fylla följande villkor:

- 1) att museet skall kunna uppvisa, att det under närmast föregående år från annat håll haft en inkomst motsvarande det sökta statsanslaget;
- 2) att museets föreståndare äger tillräckliga förutsättningar för fornminnesvård, fornkännedom och museiskötsel;
- 3) att förteckning öfver museets samlingar föres, hvilken förteckning bör företes vid den inspektion, som ett statsunderstödt museum är skyldigt att underkasta sig;

<sup>1</sup> För dess tredje årsmöte finnes redogjordt i *Fataburen* 1908, sid. 169 ff.

Wallin dog som biskop i Göteborg, men innan dess var han superintendent på Gottland 1735—1744. Därunder insamlade han det stora material till belysande af gottländsk kultur, som utgör en af hufvudkällorna för vår kunskap om denna ös äldre förhållanden.

Skriftserien innehåller vidare några notiser af G. B. Lundgren om en lappkvinna Margareta, som missionerade bland sina landsmän redan i slutet af 1300-talet. Med doktor Alfred Petterson skildrar Finnmarkerna i södra Ångermanland och Norra Medelpad. De äldsta spåren af den svenska kulturen i samma landskap äro föremål för en kort framställning af Oscar Almgren. Johan Nordlander meddelar Norrlands äldsta sägner, J. A. Lundell en samling norrländska sagor. Gunnar Huss lämnar en statistisk undersökning af förhållandena i Luleå socken på Gustaf Vasas tid.

Johan Nordlander har genomsökt Stockholms stads tänkeböcker från medeltidens slut för att finna något om ångermanlänningar, men resultatet var ej så särdeles stort. S. A. Hjeltström har tryckt utdrag ur Stigsjö kyrkas visitationsprotokoll från 1600-talets slut och början af 1700-talet, hvilka innehålla många intressanta smådrag från församlingslivet.

Här har nu anförts några rubriker på de häften, hvilka synbarligen ha det största värdet från kulturhistorisk synpunkt. Som synes ha författarne tillgodogjort sig forskningar på första hands material i arkiv och annorstädes. Flertalet lämna därför nya tillskott i vårt vetande om den norrländska odlingen. Dessa häften komma således, sedan de nu först utgjort ett bindeled i folkupplysningens tjänst, att i en framtid äga ett bestående värde långt utöfver hvad dylika billighetsserier vanligen besitta.

- 4) att intet ur museets samlingar — med undantag af dupletter — får till utländska museer eller enskilda personer aflåtas;
- 5) att museet skall vara skyldigt att låta andra museer inom landet genom teckning eller fotografering afbilda och, där sådant utan skada för föremålet kan ske, afgjuta eller på annat sätt reproducera hvad som tillhör dess samlingar;
- 6) att museet genom sin föreståndare eller annan sakkunnig tjänsteman skall vara skyldigt att på bekostnad af K. Vitterhets-, Historie- och Antikvitets Akademien utföra de fornminnesvårdande uppdrag inom trakten, som kunna åt detsamma af K. Akademien eller riksantikvarien anförtros.

Ibland dessa punkters innehåll torde nyheterna *fackbildad ledning* och *en ordnad museiinspektion* kanske särskildt böra betonas.

I andra länder hade äfven satts som villkor för erhållande af statsanslag, att provinsmuseerna skulle till centralmuseerna öfverlämna sådana föremål, som för detta vore af särdeles stor betydelse. Då man ansåg, att ett dylikt villkor kunde bli menligt för ett godt samarbete mellan museerna, gjordes intet yrkande, att detta villkor här i landet skulle medtagas. Museimannamötet ville dock framhålla önskvärdheten af att landsortsmuseerna visade tillmötesgående mot centralmuseernas önskningsar och behof.

Intendenten G. KARLIN höll föredrag om *museerna och den lokala fornminnesvården*, amanuensen KARL WÄHLIN om *uppförandet af en byggnad för Nationalmusei konstindustriafdelning* med användande af det öfver-skott, som torde uppstå vid konstindustriutställningen innevarande år i Stockholm, och riksantikvarien O. MONTELIUS om *Runda hyddor*.

Den förutvarande styrelsen omvaldes. Nästa möte utsattes att hållas i Visby år 1910. Rektor R. STEFFEN och kapten ERNST HELLGREN utsågos till det kommande mötets vice ordförande och vice sekreterare.

Följande dag vidtog Fornminnesföreningens sommarmöte, första dagen under biskop G. BILLINGS ordförandeskap, följande dagar under riksantikvariens. Intendenten KARLIN fungerade som sekreterare. Antalet deltagare från staden och trakten var obetydligt, från andra orter ansågs det vara större än hvad som eljest brukade vara fallet.

Föredragen voro i följd följande. Fredag förmiddag: stadskomminister L. TYNELL: *Om skånska dopfuntar* med skioptikonbilder; dr SUNE AMBROSIANI: *De äldre kaklen i Skåne* med demonstrationsmaterial ur Kulturhistoriska Museet och Universitetets Historiska Museum i Lund; riksantikvarien OSCAR MONTELIUS: *Hur gammal är kristendomen i Sverige?*; docenten OTTO RYDBECK: *Om några relikfynd* i gamla altarbord. Efter detta föredrag var tillfälle beredt att bese och studera Universitetets Historiska Museum, nyordnadt i en del af det gamla bibliotekshuset vid Lundagård.

På fredags eftermiddag talade först dr OTTO VON SYDOW om *byggnads-offer och byggmästarsagor*, sedan redogjorde intendenten G. KARLIN för *kammens typologi och historia* med skioptikonbilder och demonstrationsmaterial ur Kulturhistoriska Museet.

Kvällen tillbragtes vid Bjerred, Lunds hafsbad vid Lomlabukten, dit Fornminnesföreningens medlemmar inbjudits till ett festligt samkväm.

Första föredraget på lördags morgonen hölls af professor C. M. FÜRST om *behovvet af systematiska antropologiska undersökningar*. Med anledning af föredraget diskuterades det trängande behovet af en central antropologisk undervisningsanstalt, vare sig upprättad och bekostad af staten eller som ett institut vid Stockholms högskola.

Amanuensen N. ROSÉN gaf därefter en kort resumé af *torfmosseundersökningarna vid Börringesjön* med fynd från stenåldersboplatser. En del af fynden förevisades och demonstrerades. Torfmossekommissionens illustrerade upprop: »Tag vara på fynden från torfmossarna» utdelades. Till slut redogjorde dr T. ARNE för *den äldre järnåldern (La Tène-tiden) i sydligaste Sverige*.

Efter en kort paus samlades man i domkyrkan för att åhöra professor E. WRANGEL, som föreläste om *Lunds domkyrkas äldsta ornamentik*. Därpå gjorde de flesta af främlingarne en rond inuti kyrkan för att taga dess enastående kultur- och konstminnen i betraktande.

Eftermiddagssessionen inleddes med ett föredrag af docenten K. STJERNA om *förhållandet mellan Skandinavien och de brittiska öarna under stenåldern*. Så följde en redogörelse med skioptikonbilder af docenten A. HAHR om *Borgeby herrgård* utanför Lund och till sist en framställning af ritläraren WERNER om det gamla *klostret i Ystad*, som för närvarande står under konservering. Därefter följde dels en utförlig redogörelse från riksantikvarien för det förlopp ärendet haft hos myndigheterna, dels en diskussion om restaureringsprinciper inledd af landsarkivarien L. WEIBULL. Denna blef liflig och ett flertal talare deltog i densamma.

Så växlades de öfliga artighetsbetygelserna. Professor C. M. FÜRST framförde deltagarnas tacksamhet till presidiet. — Kulturhistoriska föreningen, som denna dag hade sitt årsmöte, hade på aftonen för Fornminnesföreningens ledamöter anordnat supé och kollation i Kulturhistoriska Museets trädgård.

Söndagen ägnades till en gemensam utflykt med föredrag eller demonstrationer på rastställena. I *Genarps* kyrka fick man göra bekantskap med en kyrkobyggnad i en renässans, där de gotiska traditionerna ännu ej upphört att lämna spår efter sig. Den är uppförd omkring 1590 på bekostnad af en af tidens stormän. *Göddelöfs* kyrka är en under sen medeltid utvidgad, liten romansk kyrka, som under senaste år af patronus renoverats och försetts med äldre inventarier. Båda kyrkorna demonstrerades af intendenten G. KARLIN.

I den senare begagnade han därvid tillfället att redogöra för de principer, som han ansåg böra vara vägledande vid restaurering af en kyrka i våra dagar.

Från kyrkorna åkte deltagarne till Romele klint, en af Skånes högsta punkter, där man har en vid utsikt — för tillfället dock ej obetydligt begränsad af dimma. Här lämnade riksantikvarien MONTELIUS en *öfversikt öfver Skånes kultur under hednatiden*.

Nästa rastplats var *Dalby* kyrka. I denna lämnade landsarkivarien L. WEIBULL en på arkivaliska studier grundad öfversikt öfver dess byggnadshistoria; därefter demonstrerade domkyrkoarkitekten T. WÄHLIN resultaten af i och omkring kyrkan vidtagna gräfningar. Då resultaten af dessa på skilda vägar gjorda studier voro på flera centrala punkter högst motsägande, följde ett lifligt meningsutbyte. Verklig klarhet i flera af hithörande frågor torde väl knappast stå att vinna, förrän man vidtagit mer omfattande gräfningar och fått murarna rengjorda från senare puts och öfverlimning. Utom kyrkan besågs äfven de märkliga lämningarna efter det här förr befintliga klostret.

Så åts en sista gemensam, mycket animerad middag på Dalby berömda gästgifvargård. Skilsmässan kom dock mycket snart och man enade sig om, att Fornminnesföreningens sommarmöte i Lund varit arbetsamma och lärrika dagar som få. Arbetsprogrammet hade varit så rikhaltigt, att det ej blifvit mycken tid öfrigt till mera privat meningsutbyte mellan de många, som här — ledda af gemensamma intressen — sökt träffa samman i syfte att hämta uppslag och råd i den rikt skiftande verksamhet fornminnesintressena representera.

## Upprop.

Det är ett känt förhållande, att den svenska folkmusiken sedan årtionden varit stadd i tillbakagång, att våra genuina gamla låtar och visor, som af kännare ställas bland de vackraste i världen,<sup>1</sup> äro på väg att försvinna och att de undanträngts af melodier som för det mesta sakna musikaliskt värde.

Urartningen går snabbt. Hos det yngre släktet hafva dessa härliga melodier länge varit försmådda. Utan ingripande åtgärder skulle de nu ej längre kunna fortleva i traditionen.

Tack vare enskilda personers intresse hafva i en del landskap många gamla låtar blifvit upptecknade, under det att andra trakter af vårt land ännu äro så godt som utforskade. Det har dock utrönts, bland annat genom spelmanstäffingarna, att allestädes, om än mest i undangömda nejder, mycket återstår att tillvarataga.

Till främjande af här berörda angelägenhet har »Första mötet för svensk folkkunskap» vid sammanträde i Stockholm i augusti 1908 tillsatt en kommission med uppdrag att insamla och utgifva den svenska folkmusiken.

Denna kommission, benämnd »Folkmusikskommisionen», har ställt som sin uppgift:

1) att från alla trakter af vårt land sammanföra folkmusikmaterialet, dels genom att anmoda enskilda samlare att ställa sina samlingar till disposition, dels genom att föranstalta om ytterligare uppteckningar i jämförelsevis utforskade landsändar;

<sup>1</sup> Jfr t. ex. dansken P. A. Berggreens *Folkesange og Melodier*. Han säger, att intet land i världen har sådan rikedom på vackra melodier som Sverige.

2) att låta ordna och redigera det sålunda insamlade, hvilket skulle omfatta ej blott själfva melodierna utan också lefnadsteckningar af spelmän, sägner och beskrifningar om låtar och märkligare danser samt uppgifter i öfrigt, ägnade att belysa detta ämne; dessutom landskapsbilder i lämpligt urval, porträtt af spelmän m. m.;

3) att sörja för att samlingen publiceras och sprides till allmänheten mot billigast möjliga pris.

I förverkligandet af dessa planer ser Folkmusikkommissionen en *nationell* angelägenhet af dubbel betydelse, praktisk såväl som vetenskaplig. Ty här gäller det ej blott att i forskningens intresse systematiskt insamla och undan glömska och förintelse rädda intressanta kulturhistoriska minnesmärken — såsom sådana måste nämligen våra folkmelodier betraktas — utan desslikes att upplifva den döende folkmusiken genom att göra den till folkets egendom ånyo och att uppväcka intresset för tonskapelser på nationell grund.

Öfvertygad att riktigheten af dessa synpunkter öfverallt i vårt land inses och behjärtas, hänvänder sig Folkmusikkommissionen härmed till den svenska allmänheten under anhållan om medverkan till samlingsarbetets snara fullbordande.

Af ofvan gifna plan för Kommissionens arbete framgår, att dylik medverkan kan lämnas på mångahanda sätt, jämväl af dem, som icke själfva äro musikutöfvare. Bland bidragen, hvilka alltid med största tacksamhet mottagas, må särskildt framhållas:

uppteckningar af folkvisor och gamla psalmmelodier, vallåtar, gånglåtar, skänklåtar, brudlåtar, långdanser, polskor, kadriljer, gammalvalser m. m., samt, om möjligt, uppgifter om hvarje melodis härkomst, benämning m. m.;

gamla notböcker, åtföljda af meddelanden om hvem som hopskrifvit dem, den ungefärliga tiden, när det skett, samt hvem som ursprungligen spelat däri förekommande melodier;

sägner, som äro förknippade med föreställningar om »Neckens» eller »Elfkarlens» och andra i folktron förekommande väsens förhållande till spelmän och låtar;

uppgifter om (adresser på) spelmän, såsom fiol- och nyckelharpospelare, klarinett-, lur-, horn- och näfverspelare, vis- och vallåt-

sångare med flera sådana, som kunna lämna bidrag till samlingsverket.

Vid hvarje bidrag införes meddelarens namn i arbetet.

Insändare, som önska återfå sina manuskript före publicerandet, uppmanas gifva sådant tillkänna, och låter Kommissionen i sådan händelse afskrifva originalet och återställa det.

Ett samlingsarbete af ifrågavarande art och omfattning kommer nödvändigtvis att medföra kostnader af flera slag, och då Kommissionen ej förfogar öfver andra medel än dem som kunna inflyta från intresserade är det ju synnerligen önskligt för främjandet af denna stora nationella sak, om Kommissionen äfven kunde få motse bidrag i penningar.

Alla bidrag af hvad slag de vara må torde godhetsfullt insändas under adress *Folkmusikkommissionen, Nordiska Museet, Stockholm.*

#### EUGEN.

KARL SILVERSTOLPE.

Justitieråd. K. Musikaliska Akademiens præs.

ANDERS ZORN.

Konstnär.

NILS ANDERSSON.

Stadsnotarie.

LARS JOHAN ZETTERQVIST.

Konsertermästare.

RICHARD STEFFEN.

Rektor.

BERNHARD SALIN.

Nordiska Museets styresman.

NILS KEYLAND.

Amanuens vid Nordiska Museet.

# Samfundet för Nordiska Museets främjande.

---

I hufvudstaden bosatt stiftande ledamots årsafgift är *sju* kronor. Utom hufvudstaden bosatt ledamot erlägger en årsafgift af *fem* kronor.

Enligt § 6 i samfundets stadgar är emellertid den, som i stället för den årliga ledamotsafgiften på en gång erlägger minst ett hundra kronor, att anse såsom ständig ledamot och sedan befriad från alla afgifter.

Ledamot såväl stiftande som ständig erhåller årligen ett årskort till Nordiska Museets samtliga afdelningar för sig personligen eller för en medlem af sin familj, hvilkens namn i sådant fall torde uppgifvas. Tidskriften »Fataburen» utdelas till medlemmar bosatta utom Stockholm. Därstädes boende kunna erhålla densamma till halfva boklädspriset genom museets expedition å Skansen.

Dessutom äger ledamot rätt att för de närmaste medlemmarna af sin familj (man, hustru, syskon eller barn) erhålla årskort gällande till museets samtliga afdelningar för ett pris af *tre* kronor för hvarje sådan medlem. Årskort till Museet å Lejonslätten kosta eljest 5 kr. för vuxna, 3 kr. för barn och till Skansen 6 kr. för vuxna, 4 kr. för barn.

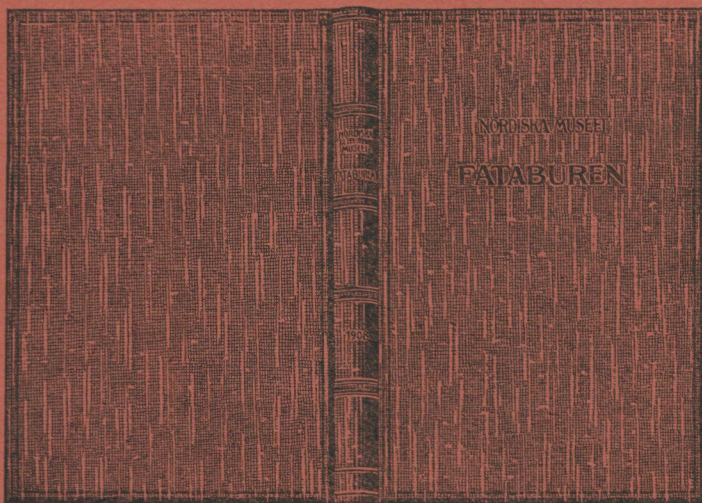
På det stiftande ledamot ej må hafva besvär med årsafgiftens insändande, upptages densamma utom Stockholm genom postförskott samt i Stockholm efter midten af januari genom bud. De i Stockholm bosatta medlemmar, som så önska, kunna dock den 15 dec.—midten af jan. å museets expedition å Skansen utlösa sina årskort.

Bref och meddelanden torde ställas till Sekreteraren i Samfundet för Nordiska Museets främjande, adress Nordiska Museet, Stockholm 14. Allm. Telefon 4. Riks Telefon 398.

**F**örfattare och förläggare, som önska böcker och uppsatser anmälda eller omnämnda i tidskriften, behagade insända dem under adress *Nordiska Museet*, Stockholm 14. Manuskript, meddelanden och uppgifter insändas under samma adress.

**F**ataburen utkommer med 4 häften om tillsammans minst 256 sidor årligen och åtföljes dessutom af en redogörelse för museets förvaltning.

Tidskriften kostar i bokhandeln och på posten 5 kr. för årgång. Lösa häften säljas i mån af tillgång för 2 kr. Den utdelas gratis till de ledamöter i Samfundet för Nordiska Museets främjande, som äro bosatta utom Stockholm. I hufvudstaden boende ledamöter kunna erhålla tidskriften till halfva boklädspriset vid rekvisition genom museets expedition å Skansen.



*Pärmar* afsedda för Fataburens olika årgångar, af blått linne och af utseende som ofvanstående bild visar, samt till ett pris af *1 kr.* för årg., finnas efter rekvisition att tillgå hos K. hofbokbindaren **GUSTAF HEDBERG**, Regeringsgatan 28 A, Stockholm C.