


NORDISKA  MUSEET


FATABUREN

1909

HÄFT. 1

KULTURHISTORISK·TIDSKRIFT

□□ · UTGIFVEN · AF · □□
BERNHARD · SALIN
MUSEETS · STYRESMAN

Gerda Cederblom, Några af våra äldsta spånadsredskap och deras ättlingar	1
Sune Ambrosiani, Lår från Mysslinge, Uppland, och dess släktingar	15
Gustaf Upmark, En gesällbok från 1700-talet	37
Smärre meddelanden: D. Ljungdahl, »Fiskebod» vid Backa, Väddö, Uppland; Sune Ambrosiani, Kakelfynd från Stockholm under år 1907; Kerstin Hård af Segerstad, »Julebispen» och »Saint Coisne»; Axel L. Romdahl, Anteckningar till tallrikens historia	46
Litteratur: E. Sidenbladh, Sällsamma händelser i Sverige med Finland åren 1749—1801 och i Sverige åren 1821—1859, af N. E. H.; K. Visted, Vor gamle Bondekultur, af N. E. H.	63

Gåfvor till Nordiska Museet emottagas med tacksamhet. Från landsorten insändas de under adress Nordiska Museet, Stockholm 7. I Stockholm kunna de inlämnas antingen i museet eller å Skansen, Djurgården. Vid hvarje föremål böra fyndort och gifvarens namn, titel och adress samt i öfrigt hvarje upplysning, som kan lämnas om föremålets historia eller användning, så fullständigt och tydligt som möjligt angifvas.

Fotografer! Fotografier af kulturhistoriskt, etnografiskt och arkeologiskt intresse (byggnader och byggnadsdetaljer, eldstäder, husgeråd, utöfvandet af landtliga sysslor och hemslöjd, idrotter och lekar, forntroföremål o. s. v.) mottagas med tacksamhet af Nordiska Museet.



Författarne äro ensamma ansvariga för sina uppsatsers innehåll.

Några af våra äldsta spånadsredskap och deras ättlingar

af

Gerda Cederblom.

De äldsta spånadsredskap, som brukats såväl i gamla som nya världen, hafva varit af likartad beskaffenhet. Sländan och antagligen därförut spinnkäppen och spinnkroken äro sådana redskap, som under årtusenden användts af människorna vid trädens spinnande. Sländan har varit i bruk och är så mångenstädes än bland Amerikas, Afrikas, Asiens och Europas folk. Den är funnen i grafvar från en synnerligen aflägsen tid, och Homeros omtalar, huru Hektors maka Andromache och hennes slafvinnor arbetade vid slända och väfstol, och att Helena till och med vid högtidsfester ej låter sländan hvila.

När sländan kom i bruk i Skandinavien är ej med säkerhet kändt. I grafvar från järnålderns början är sländtrissan ofta funnen, och torde man med ganska stor visshet kunna antaga, att den användes äfven under bronsåldern och möjligen under

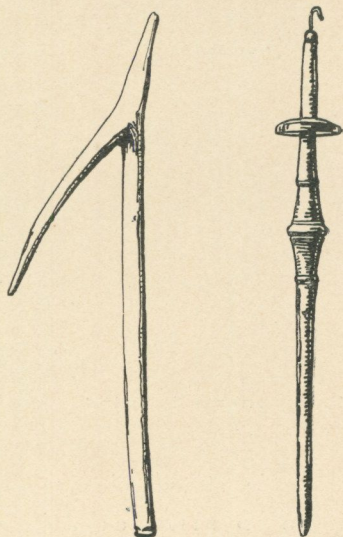


Fig. 1. Spinnkrog, »sno-
krog», Borrby sn, Järre-
stads hd, Skåne. L. 26 cm.
N. M. 24600.

Fig. 2. Slända,
Idre sn, Dalarna.
L. 36 cm. N. M.
9677.

stenåldern. Mellersta Europas stenåldersfynd innehålla ofta sländtrissor.¹

Sländan har äfven spelat en viss roll i sagor och sägner. Spinn-
tenen eller sländan symboliserade fordom kvinnlig slöjd, hvilken be-
skyddades af gudinnan Frigg, hvars spånten lyser på himlahvalfvat
och af svenska allmogen benämnes »Friggs-rock» eller »Friggs-ten»,



Fig. 3. Tvinnkrok i användning, Hammerdals sn, Jämtland. Efter teckning i Nordiska Museet.

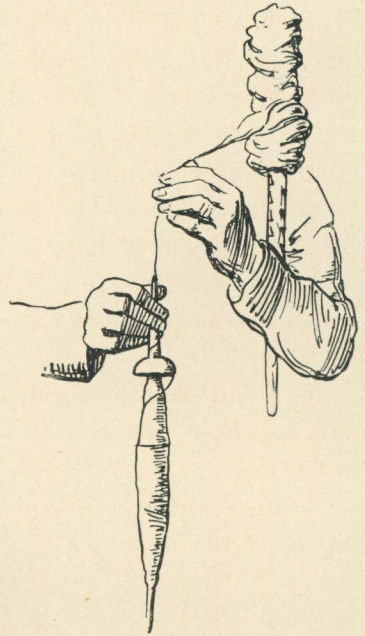


Fig. 4. Slända i användning, Särna sn, Dalarna. Efter teckning af intendenten P. G. Wistrand.

motsvarande stjärnbilden Orions bälte. I Västerdalarna visar sig »skogs-rånda» såsom en kvinna i skinnpäls spinnande garn på en handslända, medan hon vaktar sina getter.² Helt visst är äfven, såsom Hyltén-Cavallius påpekar, insektnamnet trollslända befryndadt med någon sägen.

¹ O. Montelius, *Lifvet i Sverige under hednatiden*, Stockholm 1905, s. 15.

² G. O. Hyltén-Cavallius, *Wärend och Wirdarna*, d. 2, sid. 124.

Fig. 1—4 visa spinnkroken och sländan samt deras användning.

Vid spinning kan man uppdelat arbetet i vissa tempo: ordnandet och utdragningen af spinnmaterialet, tvinnandet af detsamma och upplindningen af den färdiga tråden. Spinnmaterialet fästes vanligen å en käpp, kortare eller längre, beroende på huruvida den spinnande höll den i handen, stack den under bältet eller under armen, hängde den i taket eller ställde den på golfvet. På dessa käppar eller linhufvuden, äfven kallade herkuler, långrockar, handrockar eller tottaträn, fig. 5 och 6, fästes linet, hvilket med tillhjälp af sländan skulle tvinnas. Linet framdrogs med vänstra handen, den högra skötte sländan.

I Olaus Magnus' skildring öfver Norden, utgifven i Rom 1555, framställes en medeltidskvinna användande sitt eget hufvud såsom tottaträ. Nämndemannen Thols Nilsson i Eda socken i Värmland, berättar, enligt i Nordiska Museets liggare för år 1887 införd anteckning, huru »rockens (= spånkäppens) skaft inträdde under bältet vid vänster höft. Med vänstra handen framdrogs trådämnet, med den högra utfördes tvinnningen. Sådana handrockar begagnades allmänt inom Eda socken under förra århundradet. På handrock spänns lika godt ull och lin som blånor. Nu (1887) är denna konst och färdighet afsomnad». Samme nämndeman berättar dock, huru under hans barndom och mannaålder skogarnet spänns på handrock.

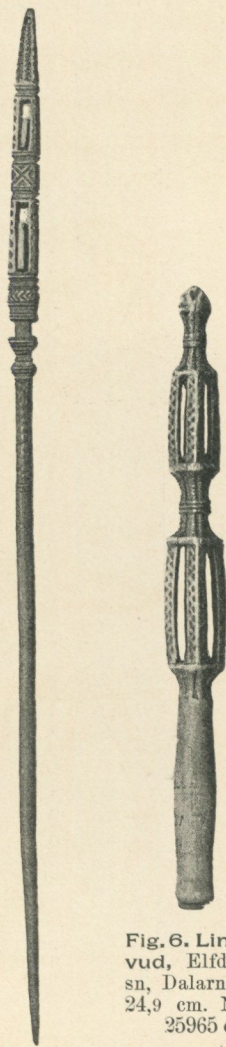


Fig. 5. Handrock, Eda sn, Jösse hd, Värmland. L. 82,2 cm. N. M. 57015 a.

Fig. 6. Linhufvud, Elfdalens sn, Dalarna. L. 24,9 cm. N. M. 25965 c.

Från Gunnarskogs socken i Värmland lyder en uppgift sålunda:
 »När flickan eller gumman gick att valla i skogen, lindade hon blåret på 'rockens' ena ända, stack den andra i förklädslinningen i vänstra sidan, så att den stod snedt upp framför henne, tog så med kroken



Fig. 7. Gumma spinnande på slända,
 Klöfsjö sn, Jämtland. Fotografi 1904. Nordiska Museet.

på handtenen en ände ur blånorna, drog ut den och gaf den en sväng mot höften, så att garnändan blef tvinnad, lindade upp den och drog ut den igen och kunde på så sätt spinna mycket på en dag».¹

¹ Nordiska Museets inventarium nr 4585.

Från Nössemarks socken i Dalsland berättas, att spinnandet tillgick sålunda, att blånor fästes i stugtaket, hvarefter tenen medelst kroken fastgjordes i blånorna. Härpå sattes sländan i kringgående rörelse, och blånorna tvinnades så småningom till en tråd, som formades med fingrarna. Detta slags spinnhjul användes ännu allmänt för 40 à 50 år sedan och torde ännu (år 1891) ej vara fullständigt ur bruk.¹

Från ofvannämnda spinnredskap, slända och tottaträ, har sedermera den moderna spinnrocken utvecklats sig. Denna utveckling har dock ej gått för sig utan en del öfvergångsformer, hvilka vi här endast flyktigt skola behandla.

Hyltén-Cavallius beskriver i sitt arbete Wärend och Wirdarna en af dessa öfvergångsformer sålunda: »Snart fann man dock bekvämare att uppsätta totten på ett knävinkligt trä, hvars nedre ända nedstacks i ett hål i bänken. Detta trä med totte och slända fick då namn af rock, spånrock. Spånrocken gjordes flyttbar genom att fästas i en rörlig bänk eller pall, hvilken på detta sätt äfven kom att räknas såsom tillbehör till rocken». Jämför fig. 7.

En annan öfvergångsform är den så kallade långrocken med hjul, som vefvas för hand. Å denna förekommer ej något fäste för lintotten, och är den moderna spinnrocken egentligen en kombination af dessa båda öfvergångsformer med tillägg af vingen och trampinrättningen.

När hos oss långrockar med hjul kommit i bruk, eller hvarifrån de härstamma, är, så vidt jag vet, ej med säkerhet känt. Karl den store (f. 742 d. 814) hade å sina landtgårdar särskilda byggnader, där de lifegna kvinnorna arbetade med spånad, väfning och sömnad. Lin spanns där

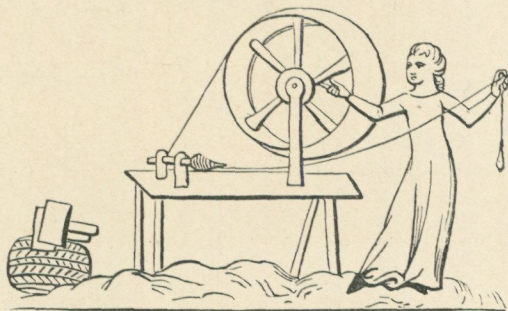


Fig. 8. Kvinna spinnande på långrock, Manuskript från 1300-talet i British Museum, London.

¹ Anteckning af intendenten P. G. Wistrand 1891.

på slända, ull på »spinnrock»¹ (med uttrycket spinnrock torde här menas den s. k. långrocken). Å ett manuskript från 1300-talet, nu i British Museum, förekommer en kvinna spinnande på långrock, fig. 8. Riksmuseets Etnografiska Samling i Stockholm äger långrockar från

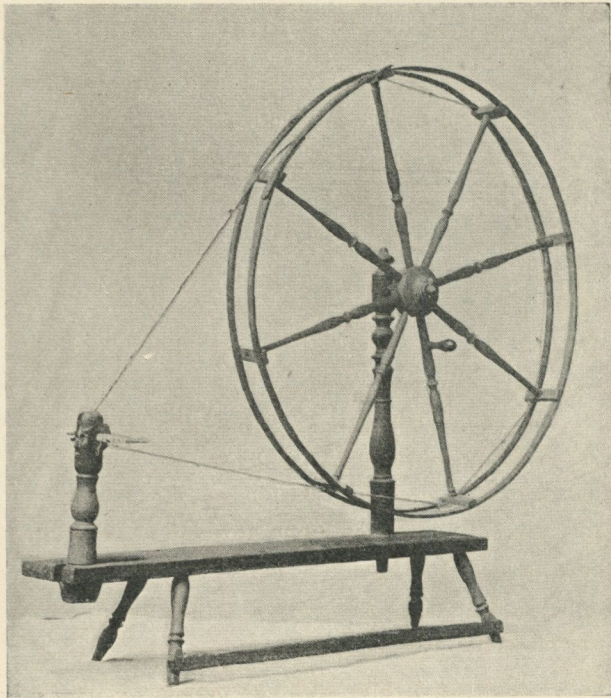


Fig. 9. Långrock. Från Sala. H. 117 cm. N. M. 61128.

Sialkot i Norra Indien, från Öst-Turkestan och Sumatra. Dessa långrockar äro mycket små och låga samt afsedda för spinnorskor, hvilka på österländskt vis sitta på golfvet med korslagda ben eller på mycket låga pall-liknande stolar. De i Nordiska Museet förvarade svenska långrockarna med hjul att vefva äro hvarandra mycket lika och tillhöra antagligen alla 1800-talet, fig. 9. Äldre personer omtala dem såsom en nyhet på 1820-, 1830-talen och berätta, att man

¹ G. A. Sellergren i Uppfinningarnas bok, d. 8, s. 210.

då spann på dem med två ändar.¹ Härmed vare dock ej sagdt, att långrocken icke förekommit under äldre tid. Att så varit förhållandet torde vara ganska säkert. Af allt att döma förefaller det, som om långrocken varit i bruk i Skandinavien jämförelsevis tidigt under medeltiden, sedermera efter uppfinningen af den moderna spinnrocken på 1500-talet så småningom kommit ur bruk, men gjort sitt återinträde vid 1800-talets början.

Om man besinnar Nordens under medeltiden jämförelsevis lifliga förbindelser såväl med de brittiska öarna som med kontinenten i sin helhet, har man svårt tänka sig, att en nyhet bland spånadsredskapen af så enkel konstruktion som långrocken ej skulle sprida sig mycket raskt till Skandinavien. Ett förenkladt spånadssätt ägde ju stor betydelse för ett folk med vårt kalla klimat.

Ett och annat ordstäf talar äfven för hjulrockens ålderdomlighet. I Helsingland heter det, då nattskäran låter höra sig, att det är skogsjungfrun, som spinner, och i Varend kallas samma fågel för spånakäringen.² Som nattskärans läte starkt påminner om rockens surrande, synes det ofvannämnda tala för hjulrockens ålderdomlighet. Sländan kan det ju ej här vara fråga om, då arbetet med densamma är ljudlöst. Äfven Kalevala, sången Aino, ger stöd åt det ofvan sagda; en vers lyder sålunda:

»En gång förr som ogift flicka
Gick jag ut att plocka hallon,
Ensam i den djupa skogen,
Vid ett berg, af löfskog kransadt,
Och jag såg hur Solens Flicka
Väfde i den gröna lunden,
Hörde Månens Flicka spinna
Silfvertråd i skymningsstunden».³

Af uttrycket »hörde Månens flicka spinna» vill man äfven sluta sig till att »Månens flicka» arbetat vid hjulrock. Men som Kalevala-sångerna först sammanställdes på 1800-talet, ger Aino-sången ej

¹ Muntlig uppgift af intendenten P. G. Wistrand.

² Hyltén-Cavallius, anf. arb. och del sid. 124.

³ Rafael Hertzbergs öfversättning.

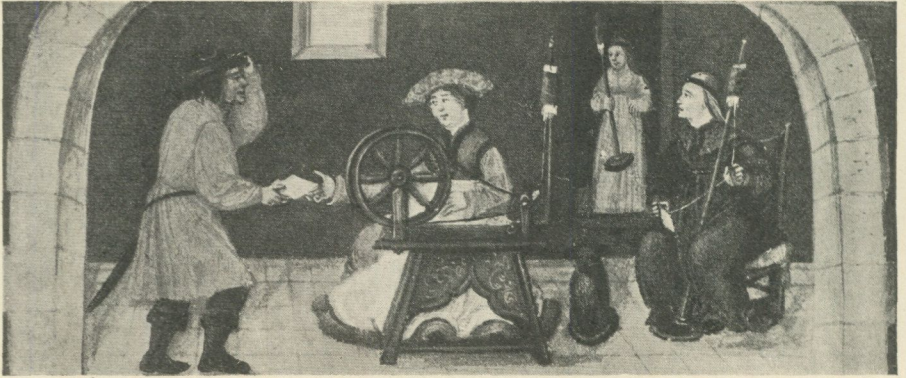


Fig. 10. Ur en handskrift från 1524 i Wolfenbüttels bibliotek.

någon tidsbestämning åt hjulrocken, utan endast en anledning att tro på dess tidiga förekomst i Finland.

Mellan ofvannämnda långrockar med hjul att vefva och vår tids spinnrock med rockhufvud, vingspindel och trampinrättning länkade sig sedan en del öfvergångsformer, jfr fig. 10, 11.



Fig. 11. Kvinna spinnande på långrock. Efter handteckning i Nordiska Mnseet.

Den moderna spinnrocken anses vara uppfunnen af bildhuggaren Johan Jürgens från Braunschweig omkring år 1530. R. Andree meddelar visserligen i Braunschweiger Volkskunde, utgifven 1896, att biblioteket i Wolfenbüttel äger en handskrift af nya testamentet från år 1524, där en bild af en kvinna med spinnrock finnes, fig. 10. Af denna bild synes det dock som om Andrees uppgift varit något förhastad,

då denna s. k. spinnrock saknar såväl vinge som trampinrättning — och Johan Jürgens torde fortfarande få gälla såsom den moderna spinnrockens uppfinnare.

Huru raskt den mera fulländade spinnrocken sedermera spred sig i Europa är svårt att afgöra. Till Stockholm synes enligt varuhusräkningarna två stycken blifvit införda från Lübeck år 1552, betalade med sex fårskinn samt utlämnade till fatburshustrun på Stockholms slott.¹

I det föregående har framhållits, att den moderna spinnrocken utvecklats sig från sländan och tottaträt. Sländan äger sin motsvarighet i vingspindeln, och den käppliknande herkulan, långrocken eller tottaträt har tjänat som förebild till de i Sverige allmännast anträffade spinnrockshufvudena, fig. 12. Det afbildade exemplaret stammar från Helsingland, men besläktade former förekomma i skilda delar af Sverige. Likaledes äro de rätt vanliga i Finland.

Men det förekommer längs Sveriges ostkust, å en smal kustremsa af några mils bredd, från Kalmar-trakten upp till Haparanda ett slags plana rockhufvuden, fig. 13—17, hvilka omöjligt kunna tänkas såsom ättlingar af de i landet för öfrigt brukliga käppliknande tottaträna. Dessa plana rockhufvuden måste alltså äga ett annat ursprung. De förekomma i Sverige rikligast i Roslagen, å finskt område på Åland, i Österbotten, Tavastland, Savolaks, Nyland och Karelen samt inom dessa provinser i stor mängd.

Likaväl som de i Sverige allmännast förekommande spinnrockshufvudena utvecklats sig ur de käppliknande tottaträna, så har äfven det plana svenska och finska rockhufvudet utvecklats sig ur ett plant tottaträ med hem-



Fig. 12.
Rockhufvud, Helsingland. L.
83 cm. N. M.
94130.

land någonstädes öster eller sydost om vårt eget land. Nordiska Museet äger fyra tottaträn, hvilka utan allt tvifvel äro just af den typ, som tjänat till förebild för de

¹ J. Böttiger, Svenska statens samling af väfda tapeter, d. I, Stockholm 1895, sid. 43.

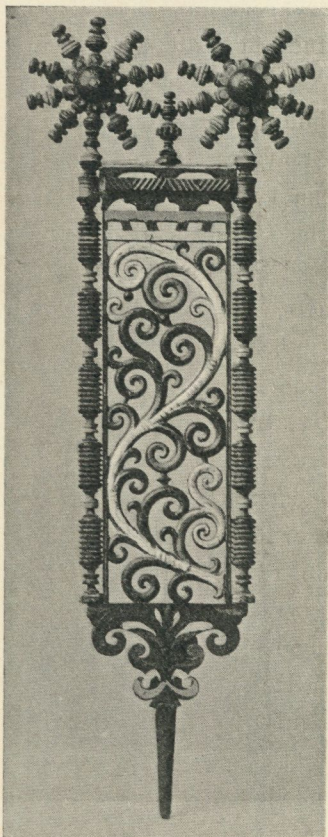


Fig. 13. Rockblad, Öfverkaliks sn,
Västerbotten. L. 52,5 cm.
N. M. 73401.

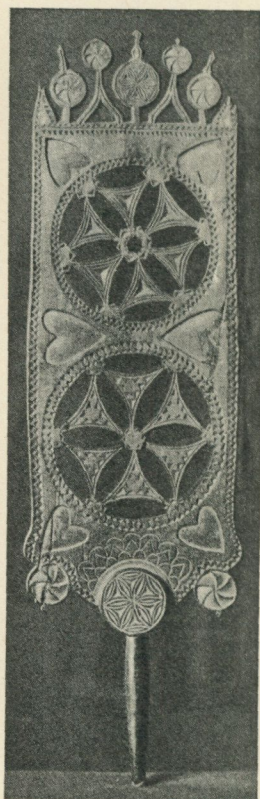


Fig. 14. Rockblad, Råd-
mansö sn, Uppland. L. 50,2
cm. N. M. 27211.

plana finska och svenska rockhufvudena. Af dessa fyra tottaträn är ett från Värmlands finnbygd, Gräsmarks sn, två från finska Karelen, se fig. 18, samt ett inköpt i Moskva utan angifven fyndort. I ryska Karelen synas dessa plana tottaträn varit mycket allmänna; Yrjö Blomstedt har i sitt arbete *Karelische Gebäude und ornamentale Formen aus Zentral-Russisch-Karelien*, Helsingfors 1902, i bild framställt en stor mängd, hvilka äga starkt släktttycke såväl med det värmländska som det finska. Doktor F. R. Martin har äfven meddelat, att han sett dylika plana tottaträn användas af ryska

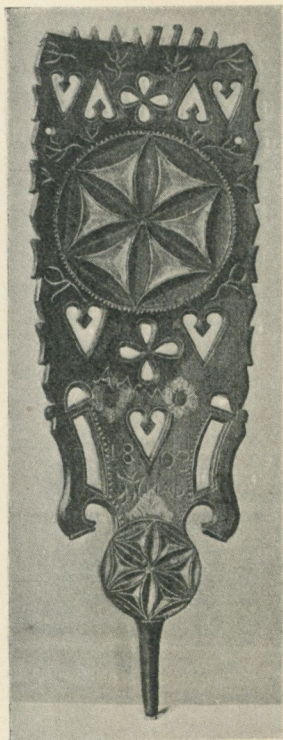


Fig. 15. Rockblad, Häfverö sn, Uppland. L. 46 cm. N. M. 2735.



Fig. 16. Rockblad, Roslagen. L. 45,3 cm. N. M. 56264.



Fig. 17. Rockblad, Väddö sn, Uppland. L. 41,1 cm. N. M. 45406.

bönder i Sibirien. Det plana finsk-ryska tottaträt framställes å fig. 19 i användning.

I Sverige har ej, så vidt jag kunnat finna, något plant tottaträ anträffats med undantag af det från Värmlands finnbygd. Att våra plana rockhufvuden ej äro utvecklade ur en inhemska grundform, därpå tyder det skarpt begränsade område, å hvilket de förekomma. Och att de tillkommit efter inspiration öster ifrån, därför talar deras utbredning längs ostkusten och deras så godt som fullständiga frånvaro inåt landet. Granska vi närmare deras förekomst, finna vi, att af de 258 plana rockhufvuden, som Nordiska Museet äger, tillhöra

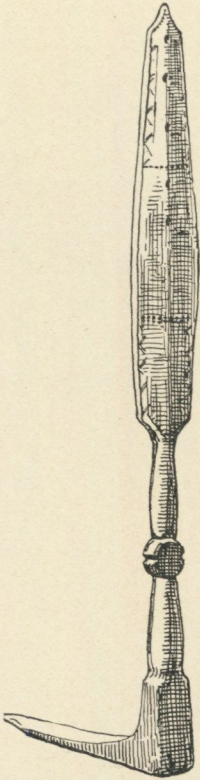


Fig. 18. Tottaträ, Korpisälkä sn, Karelen, Finland. 1 m. N. M. 77536.

179 Roslagen eller med andra ord den trakt, som stått i den lifligaste förbindelse med Finland. Af dessa 179 rockblad, äro 151 från namngifna kustsocknar och de öfriga 28 äro inkomna utan närmare fyndortbestämmelse än Roslagen. Dessutom äger museet ännu tre plana uppländska rockhufvuden, ett enligt uppgift från Enköping, ett från Danmarks socken och ett från Films socken. De båda sistnämnda endast obetydligt ornerade. Från det inre af landet är äfven ett plant rockhufvud anträffadt (N. M. 109842); detta utgöres af en plan bräda med afrundade kanter och en kamliknande avslutning uppåt. Det är förvärfvadt i Askersunds landsförsamling.

Angående Roslagens plana rockhufvuden meddela gamla rospigggar, att de i regel arbetats ute på sjön eller i fiskbodarna, »då man väntade på fisken». För 30, 40 år sedan var det allmän sed i Roslagen, att den manliga befolkningen skulle ut till sjös några år eller några somrar af ungdomstiden. Ångbåtstrafiken var då i Roslagens skär-

gård högst obetydlig, och segelskutorna ombesörjde så godt som alla frakter. Under dessa seglatser var det vid vindstilla och svag bris ofta godt om tid, och denna togs då i anspråk för slöjd, hvari skärgårdsborna af gammalt ägde stor färdighet. Ett af de unga rospiggarnas vanligaste slöjdalster var då rockhufvudet, hvilket skulle användas som fästegåfva, »känning» eller »förkänning» för att utröna, om den tilltänkta flickan där hemma i socknen var gifvaren bevågen. Ingen tid eller möda sparades, då det gällde rockbladets utstyrsel, och man lyckades i allmänhet uppnå ett mycket godt resultat.

Att döma af Nordiska Museets samling af dylika rockhufvuden synes det, som om hvarje socken utbildat sin särtyp. Rockbladet fig. 15 är sålunda typiskt för Häfverö, då däremot fig. 14 med sitt rikt genombrutna stjärnmönster kan betraktas såsom en god typ för

Rådmansö. Fig. 17 med sitt kronliknande öfverstycke och sin klumpiga reliefornering framställer en å Väddö, åtminstone i senare tid, vanlig form. Det vackra rikt ornerade rockbladet framställt å fig. 16 äger ej någon närmare fyndortsbestämmelse än Roslagen, men torde tillhöra Blidö kapellförsamling på den grund, att Nordiska Museet äger flera fotografier af rockblad från nämnda församling



Fig. 19. Tottaträ i användning, Karelen. Ur Y. Blomstedt och V. Sucksdorff, Karelische Gebäude und ornamentale Formen aus Zentral-Russich-Karelien.

med fullständigt samma ornamentsmotiv. Vore fyndorterna noggrannare angifna och materialet rikare, skulle antagligen åtskilliga sockentyper kunna angifvas.

De plana rockbladen, flagbräderna eller flåbladen ha varit en allmänt brukad fästegåfva under minst 100 år. Från Uppland äger Nordiska Museet 54 stycken, som bära årtal och angifva deras förekomst mellan år 1770 och 1867. Helt säkert ha de dock varit i bruk såväl före som efter denna period. Att de plana rockhufvudena

stannade inom kustsocknarna och att särskilda sockentyper förekommit styrker det förut kända förhållandet, att man i regel gifte sig inom socknen.

Taga vi så en öfverblick af hela det material af plana rockhufvuden, såväl finska som svenska, som stått till vårt förfogande, kunna vi konstatera, att den torftigaste orneringen förefinnes å rockbladen med hemort längst österut, i trakten af Ladoga, men att utstyrseln blir rikare och vackrare ju närmare man kommer Finlands syd- och västkust, och att rockbladen sedan å svensk botten, där de som sagdt förekomma från Haparanda till Kalmartrakten, vinna sin rikaste utveckling i Roslagen.

Då man alltid varit van att tänka sig kulturströmmen gående från Sverige till Finland, äger detta fall med de plana rockhufvudena sitt särskilda intresse.

Det vanliga käppliknande svenska rockhufvudet har följt den af gammalt kända kulturströmmen öfver Östersjön och Bottenhafvet till Finland och äfven där vunnit spridning, men denna form af rockhufvuden har på vägen mött en annan typ kommande österifrån, och denna har af den svenska befolkningen upptagits och omhuldats, så att det plana rockhufvudet nu, dekorativt sedt, inom träslöjden kan anses vara bland det yppersta, som af allmoge frambragts.

Lår från Mysslinge, Uppland, och dess släktingar

af

Sune Ambrosiani.

Sommaren 1907 hade jag tillfälle att ett par dagar vistas i några byar i Alunda socken i norra Uppland. Därunder förvärfvade jag bland annat den nedan som fig. 1 afbildade låren. Den stod så att säga på sista steget af resan utföre, ty den användes till förvaringsrum för osläckt kalk. Till rangen var den således den lägsta bland lårna i den för öfrigt väl försedda boden på en af gårdarna i Mysslinge by i Alunda socken.

Lårens dimensioner äro: höjd 81, längd 126, bredd 60 cm. Dess konstruktion — som också tydligt framgår af bilden — är följande. Stommen bildas af fyra stående plankor, 3,5 cm tjocka och 13 cm breda. I dessa ståndares sidor äro liggande bräder infalsade, tre i framsidan och gaflarna, fyra i ryggen. För att det hela skall hållas samman, äro tränaglar förda genom falsarnas väggar och brädernas tappar. Bräderna ligga stumt mot hvarandra, äro således ej förenade medelst tappar eller på annat sätt. Konstruktionen i kistan är ej sällsynt för träföremål af olika slag. Om man så vill, återfinnes den äfven i vissa s. k. stafbyggnader, dock med den väsentliga skillnaden, att stafvarna i dessa senare stå upp och ned, och falsarna äro horisontala.

Materialet i kistan är enligt uppgift af Nordiska Museets snickare rödbok, utom botten, som är mycket yngre än sidoväggarna och af furu. Denna yngre botten uppbares under gaflarna af slåar, som dragits fram genom hörnståndarna. Tillkomsten af dessa slåar står tydligen i samband med en reparation af låren, då man lade in ny botten,

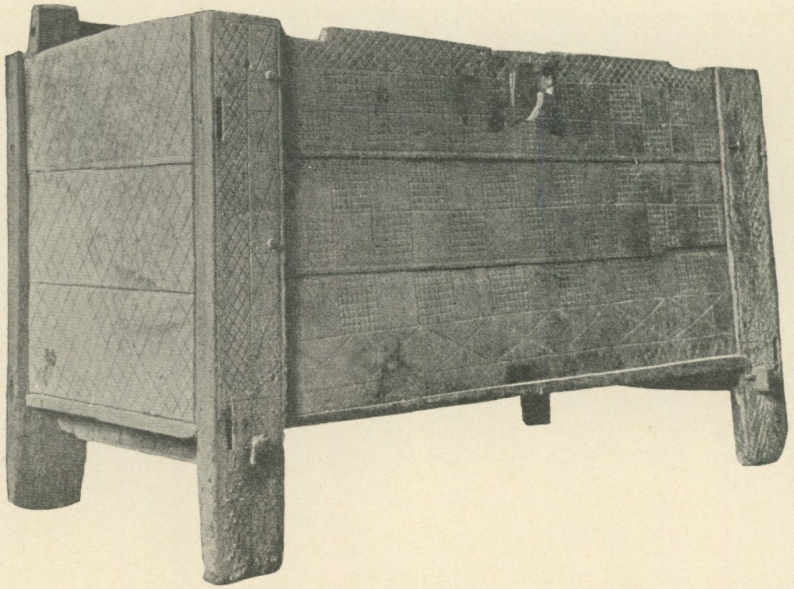


Fig. 1. Lår från Mysslunge, Alunda sn, Uppland.
Nordiska Museet nr 109666.

och äro således yngre tillsatser, som troligen dock ersatt något äldre på samma plats.

Locket fattas helt och hållet. Man kan emellertid se, huru detta varit ledadt. De bakre ståndarne ha varit högre än det tillslutna locket för att man i dessas sidor skulle få plats för hålen till de horisontalt liggande tapparna, medelst hvilka locket gjordes rörligt. Hålen efter dessa tappor finnas ännu kvar, se bilden. På lockets undersida har det varit slåar; urtagningar för dessa finnas i den öfversta brädan på framsidan.

Af bilden framgår tydligt karaktären af lårens ornering. Olika geometriska figurer äro inskurna i träets yta. Något spår af målning i orneringen har ej kunnat iakttagas. Fälten på de båda kortsidorna äro betäckta med snedt ställda rutor. Framsidan har en rikare ornering. Där finnes ett midtparti med rutor, hvarannan slät, hvarannan uppdelad i smårutor. Omkring midtfältet är en bård; i öfverkanten utgöres denna af snedt ställda smårutor, nedtill af relativt stora snedt ställda släta rutor. På de främre ståndarne

återfinnas framsidans nyss omtalade båda bårder; den, som följer öfverkanten, ligger å ståndarne utanför den nedtill på framsidan använda. Det smala utrymmet nedanför framsidans undre bård är uppdeladt med en sicksacklinje.

Tekniken för denna ornering kan ej anses vara karaktäristisk för någon tid eller någon trakt. För att dock komma till en datering ha vi således att undersöka lårar af samma form och detaljerna af ornamentiken.

För svenska förhållanden är en lår af Mysslingelårens form obestriddligen ovanlig. En sådan med botten högt öfver marken, buren af hörnståndare, är, så vidt mig är bekant, endast en gång förut i litteraturen omtalad från Sverige. En sådan sällsynthet kan bero på två orsaker: antingen är själfva formen så gammal, att endast få exemplar kommit till vår tids kännedom och att nya mer praktiska typer under tidens lopp ersatt denna i det dagliga bruket, eller har formen i enstaka exemplar kommit in till Sverige från ett annat land. Hvad som kan vara anledningen, skall jag nedan söka att belysa.

Som nyss framhölls, känner man redan litterärt en besläktad lår. Denna härstammar från Edåsa socken i Västergötland och förvaras i nämnda församlings ödekyrka, hvilken som bekant användes till museum. Den är afbildad i Västergötlands fornminnesförenings tidskrift h. 4—5, Stockholm 1888, af T(ori)n bland en samling »Afbildningar af i Edåsa museum förvarade fornsaker», sid. 33. Låren är återgifven från två sidor, tecknade efter fotografier i visitkortsformat. Denna lår har jag ej sett, endast de nämnda fotografierna, hvilka en gång i början på 1880-talet sändts till det danska Nationalmuseets arkiv. Edåsalåren har samma konstruktion som Mysslingelåren med hörnståndare och liggande bräder infalsade i dessas sidor. Äfven denna saknar lock, men man kan dock se, att äfven detta löpt på horisontalt liggande tappar, som dels hvilat i de bakre hörnståndarna, dels gått igenom klossar anbragta på lockets undersida. Principen är således densamma för båda locken, ehuru detaljerna äro något afvikande.

Alla detaljerna af Edåsalårens ornamentik framstå ej tydligt på det mig tillgängliga afbildningsmaterialet, dock tillräckligt för att få uppfattning af dess ålder. Här möta på gaflarna åter rätt

stora, snedt ställda rutor, hvarannan slät, hvarannan med rutad botten. På långsidorna förekomma mer för en viss tid utpräglade ornament. Bland dessa vill jag här endast framhålla djurornamentiken. T—n har redan framhållit dess likhet med runstenarnes, utan tvifvel med rätta. Under 1000-talet dominerade denna stil

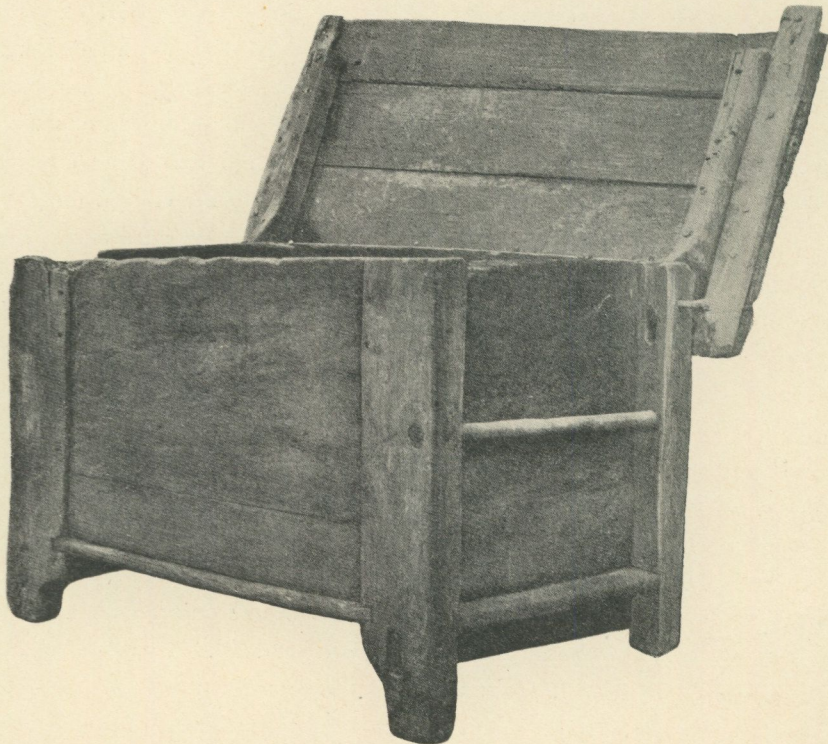


Fig. 2. Lår från Oktorp, Halland.
Nordiska Museet.

ännu i Norden och bibehölls möjligen sporadiskt in på 1100-talet, ett århundrade, som annars äfven hos oss karakteriseras däraf, att den internationella romanska konsten utträngde den föregående tidens nationella ornamentik. Edåsakistan torde således tydligen härröra från den nordiska medeltidens första århundraden.

Liksom Mysslingelåren har Edåsalåren profan härstamning; den kallas nämligen för »rotekista», d. v. s. den hade förr en tid varit en sådan lår, där roten förvarade sina persedlar.

Dessutom har jag på Skansen anträffat en lår af besläktad konstruktion. Denna kommer också från västra Sverige eller närmare bestämt från Oktorp i Halland. De sista tio åren har den stått i bränneriet till denna gård, som ju i sin helhet är flyttad till Skansen.

Fig. 2 visar lårens utseende, som hvad konstruktionen beträffar liknar de förut omtalade. Lockets ledning afviker dock, i det att de delar af slårarna på lockets undersida, hvarigenom den horisontala trätappen löper, äro infällda i falsar å de bakre ståndarna, fig. 3. Hvarken målning eller snideri förekommer å låren. Materialet är ek, som ser mycket ålderstigen ut, men någon hållpunkt för denna lårs säkra daterande har jag ej kunnat finna. Dess viktigaste mått äro: ståndarna, lika höga: 61,5 cm., bredd 16 cm., tjocklek 6 cm.; framsidan: längd 104 cm., höjd 50 cm. (alltså från marken till botten 11,5 cm.); kortsidorna: höjd 50 cm. (= framsidan), bredd 55 cm.; locket längd 120 cm., bredd 60 cm.

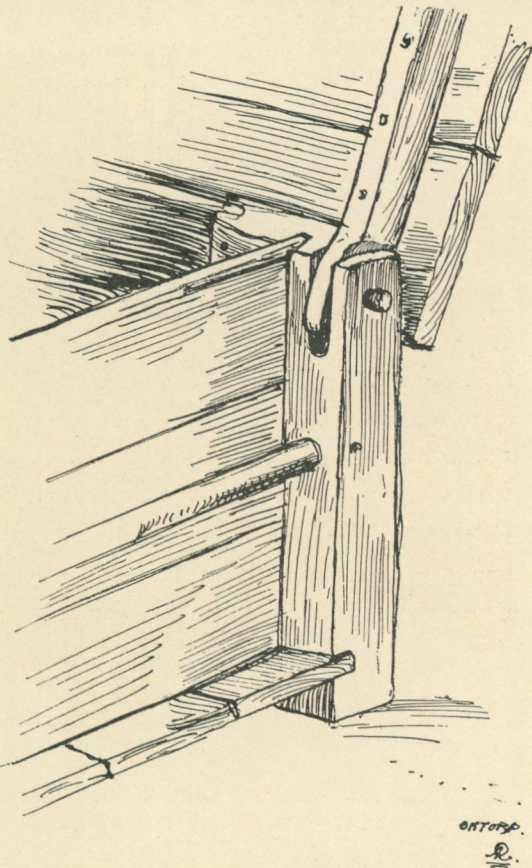


Fig. 3. Konstruktionen å låren fig. 2.

Mysslingelårens hela karaktär är så besläktad med Edåsalårens, att de i stort sedt höra till samma tid, 50 eller 100 år i åldersskillnad kan det möjligen finnas, men ej stort mer. Vi ha således tre exemplar allt som allt kända från Sverige, visserligen från skilda trakter,

men det är ej tillräckligt material, för att man skulle kunna med säkerhet påstå, att typen är inhemsk och karaktäristisk för den äldre medeltiden hos oss. En efter min mening beslätad ornamentik finnes visserligen på åtskilliga medeltida trämöbler, bland annat på det högst märkliga möblemang, som nyligen förvärfvats till Statens Historiska Museum från sakristian i Vallstena kyrka på Gottland, men ej heller denna släktskap är tillräcklig, då liknande ornering, såsom nedan skall framvisas, möter äfven på andra håll. Mot Mysslingekistans uppländska ursprung talar väl kanske också, att den är tillverkad i ett för denna landsdel ovanligt träslag, rödbok.

Hvad som i hög grad talar för, att dessa tre lärar representera en främmande typ, som för en tid invandrat till Sverige, synes mig vara, att vi ej i vårt land känna en tradition fotad på detta konstruktionssätt. Att detta är en viktig faktor vid bedömande af dessa frågor, finner man vid jämförelse med andra länder, där detta för träarbeten så naturliga konstruktionssätt lefvat kvar genom århundraden och bevarats i många exemplar.

För att söka utreda frågan om dylika lårars utbredning och härkomst har jag gjort en materialsamling, som jag här vill förelägga, ehuru den ännu ej är så omfattande, att man kan dra några afgjorda slutsatser ur densamma med afseende på ofvan behandlade svenska kistors ålder och härkomst; jag hoppas dock, att den skall ge anledning till flera forskares uppmärksamhet på problemet, så att denna fråga kan bringas närmare sin lösning. Det är — hvilket här må tacksamt erkännas — endast tack vare min vidt bereste vän museumsassistent mag. art. Chr. A. Jensens i Köpenhamn välvilja och rikhaltiga fotografisamling, som jag fått kännedom om flera af de utländska kistorna af denna typ och blifvit satt i tillfälle att här i bild återge en och annan af dem.

Vända vi oss då först till Italien, hvarifrån så många kulturimpulser gått ut till länderna i norr, finna vi, att lärar af här åsyftade former ej måtte varit främmande för detta land. Då jag ej varit i tillfälle att göra studier därstädes, beror min kunskap om dem endast på det afbildningsmaterial, som finnes i Kunstgewerbemuseets bibliotek i Berlin. Men af den därstädes befintliga sam-

lingen framgick ej, att någon vore tillnärmelsevis så gammal som de svenska under alla omständigheter måste vara. Här blir jag i tillfälle att som fig. 4 afbilda nestorn för de italienska kistorna af denna typ. Kistan, som förvaras i katedralen i Terracina, är enligt Venturi¹ gjord af Libanonceder och mäter i längd 105, i höjd 58 samt i bredd 67 cm. Samme författare daterar den till 600-talet samt påstår — med huru mycken sanning



Fig. 4. Lår från katedralen i Terracina.

vill jag lämna osagdt —, att bilderna skola vara scener ur den nordiska (Edda) mytologien. De främre ståndarna ha tydligen varit längre än nu, men blifvit afskurna nedtill. Väggarna äro konstruerade på förut omtaladt vis. Denna lår torde vi under alla förhållanden kunna anse vara den äldsta kända af trä förfärdigade af denna form. Den visar hän mot, att typen måste ha mycket gamla anor, så gamla att vi ej gärna kunna vänta oss att af densamma finna äldre representanter i behåll. Yngre sådana är det däremot ej så ondt om, ej blott såsom nämndt i Italien, utan äfven i vissa andra länder. Så finnas flera från Frankrike, bland annat några förvarade i Clunymuseet i Paris.

¹ Storia dell' arte italiana II s. 96, med afbildningar af tre sidor.

I ett af de under år 1907 utkomna häftena af den österrikska tidskriften *Kunst und Kunsthandwerk* har nuvarande direktören för *Kunstgewerbemuseum* i Berlin O. v. Falke offentliggjort några meddelanden om kistor tillhörande den grupp, jag söker. Han redogör för några sedan gammalt kända af fransk härkomst. Det största intresset knyter sig dock till hans uppgifter om de många lärar, som han anser vara tillverkade i trakten kring Köln. Åtskilliga af dessa ha införlivats med *Kunstgewerbemuseum* i sistnämnda stad och ha kommit in till museet från bondgårdarna i trakten. Att däraf dra den slutsatsen, att de ursprungligen utgått från allmoge-

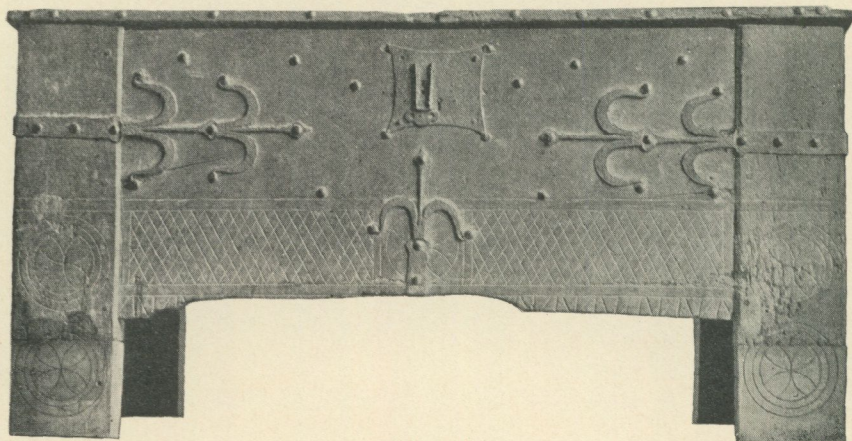


Fig. 5. Lär.
Kunstgewerbemuseum i Köln.

handverkare, såsom v. Falke synes göra, torde dock kanske vara förhastadt.

Fig. 5 återger den kista, som synes mig dekorativt stå Mysslinge- och Edåsalärlarne närmast. De till denna grupp hörande kölnska kistorna ha liksom de svenska botten högt upp från marken. Hörnståndarna äro plankor; som å bilden synes, äro dock nederdelarna å de främre ståndarna nygjorda å denna lär; väggarna utgöras af liggande bräder infalsade i ståndarnes sidor. I fråga om orneringen råder mellan de olika kistorna betydlig skillnad. Den af kistorna, som här återges, har till skillnad från de öfriga jag känner från denna trakt af denna typ en inskuren ornering, som påtagligen har

likhet med de svenskas. Man kan därvid särskildt framhålla den rätt breda bården af små snedställda rutor. De andra kölnska kistorna äro däremot oftast ej försedda med inskurna ornament, utan endast med mer eller mindre rika järnbeslag; en hos v. Falke, men ej här, afbildad är synnerligen rikt försedd med sådana. De flesta af dessa ha anbragts å lårarna ej blott för att hålla deras olika delar samman, utan också till prydnad. Man torde ej kunna fränkänna beslagen god dekorativ verkan.

De svenska lårarne sakna däremot järnbeslag; man har ju till och med haft så ondt om järn vid deras tillverkning, att »gångjärnen» konstruerats af trä. Till järnbeslagen räknar jag då ej den sannolikt sekundära nyckelskylt, hvilken — såsom rostresterna visa — Mysslingelåren en gång haft. Formen för denna skylt har för öfrigt varit en under medeltiden länge bruklig och vidt utbredd. Den möter bland annat äfven på de senast omtalade kistorna från nedre Rhen, men då den å Mysslingekistan väl ej är ursprunglig, kan den naturligen ej användas som bevis för någon släktskap, i synnerhet som formen är så enkel, att den förekommer på många andra håll och under ett par tre århundraden.

v. Falke daterar de ofvannämnda kölnska kistorna till 1300-talet; dock framhåller han hos dem en del senromanska drag, hvilka han likvisst ej vill tillmäta den betydelse, att man skulle förflytta kistornas tillverkningstid ett eller annat århundrade tillbaka i tiden. Dessa romaniserande reminiscenser skulle bero på, att kistorna tillverkats af allmogen, och hos denna skulle en äldre periods smak och teknik bibehållit sig långt fram i tiden. Den första anmärkning, man skulle vilja göra mot v. Falke, är, att han skär de af honom afbildade kistorna öfver en kam. Det förefaller, som om det redan mellan dem vore en bestämd åldersskillnad, och den här återgifna kistan är otvifvelaktigt den äldsta. Den har de enklaste järnbeslagen och saknar utskärningar i relief. Draga vi så också in i undersökningen andra kistor af samma typ och enligt uppgift inköpta i nordvästra Tyskland, så kan dateringen ej alls hålla streck. Så t. ex. har en kista i Kunstindustrimuseet i Köpenhamn på de främre ståndarna inskuret årtalet 1581 i goda renässanssköldar.

Det andra skälet, som anfördes af v. Falke mot att datera de kölnska kistorna till den tid, ornamentiken enligt hans mening borde tillåta, var, att de vore bondarbete. Till detta sätt att resonera: vissa stildrag äro karaktäristiska för en viss tid, dessa föremål med dessa stildrag antar jag vara bondarbete, därför daterar jag dem till en senare tid, är jag principiellt motståndare. Detta så mycket mer i ifrågavarande fall, som man med kännedom om, huru litet man i Tyskland vet om den äldre och för öfrigt också den samtida tyska allmogekulturen, gärna undrar, hur man med så föga genomarbetadt och studeradt material kan våga decideradt säga något vara allmogearbete. Det förefaller mig därför klokast att lämna påståendet om allmogearbete åt sitt värde. De äldsta kända kistorna af ifrågavarande typ vid nedre Rhen äro från senromansk tid, och har typen troligen rätt länge bibehållit sig.¹

Sådana kistor, som ha framsidorna med sniderier i relief, kunna naturligen stilhistoriskt sedt vara lika gamla som de med inristade ornament. Bland de äldsta jag sett af förutnämnda slag finnes en i Herzogliches Museum i Braunschweig; framsidan har runda fält. Hos H. Fett, Gamle norske hjem, fig. 81, är en annan sådan afbildad från Ullensaker kyrka i Norge. Framsidan är uppdelad i många små rektangulära fält på ett vis som, om ock aflägsset, erinrar om t. ex. Broddetorp-antemensalet eller en viss grupp medeltida textilier från Hannover och Westfalen i museerna i staden Hannover. Andra äro dekorerade med figurer med eller utan gotisk ornamentalfattning.²

¹ v. Falkes nämnda uppsats i Kunst und Kunsthandwerk förtjänar uppmärksamhet äfven ur en annan synpunkt. Den synes mig nämligen vara ett tecken bland andra på en ny riktning bland museimännen vid konstindustrimuseerna i Tyskland. Förf. ger nämligen inledningsvis en lärorik framställning af, huru man ännu för ett par årtionden restaurerade gamla »medelmåttiga» föremål för att af dem frambringa förstklassiga, mönstergilla förebilder för samtidens arbetare inom konsthandtverket. Där emot betonar han nu föremålets kulturhistoriska värde och betydelse, men — ber dock om ursäkt, att han upptar något konstnärligt så föga märkligt som dessa kölnska kistor till behandling. Han har emellertid gjort det i full öfvertygelse, att man bäst gagnar ändamålet, en konstindustriens historia, genom studium af dessa äkta om ock primitiva saker.

² Berömd representant i Cluny. En märklig lär, som säkert varit gjord under 1300-talet, fanns en gång i Odense på Fyen, men förstördes tyvärr under 1700-talet. Den finnes afbildad i C. T. Engelstoft: Odense Byes Historie, 2 uppl., plansch vid sid.

Från senare medeltid finnas många kistor med reliefornering på yttersidorna. Dekoren är höggotisk med stark markering af ståndarna. Locket är plant. Dylika kistor äro mycket vanliga i västra Tyskland. Det ges väl knappats något museum därstädes, som ej äger en sådan kista. Åtminstone finnes en eller flera ornerade framsidor

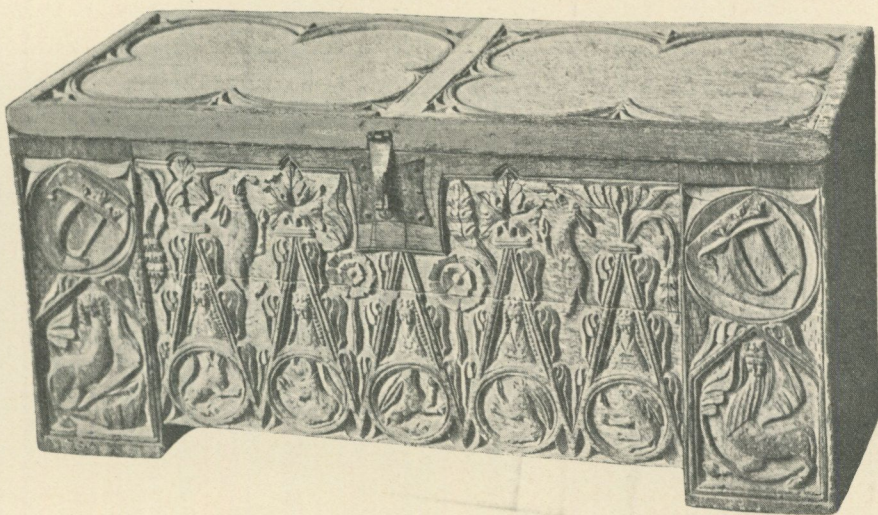


Fig. 6. Lår från Vadstena kloster,
nu i Statens Historiska Museum.

att bese litet hvarstädes. Som prof på typen afbildas ett par skandinaviska exemplar. Fig. 6 visar en sådan från 1300-talet, som förr tillhört Vadstena kloster, och som nu förvaras i Statens Historiska Museum i Stockholm. Dess mått äro: höjd 68 cm., längd 145 cm., bredd 66 cm. Utom den afbildade finnes ännu en liknande lår från Vadstena kloster i samma museum. I Visby Fornsal är äfven denna framsidedekoration representerad. Nationalmuseets 2:a afdelning i Köpenhamn äger tvänne till tiden närstående framsidor från dylika lårar, båda afbildade i R. Mejborg, *Danske Bøndergaard* I, fig. 42 och 43. Den som fig. 42 därstädes reproducerade, höjd 49 cm., längd 145 cm., ståndarnes bredd 24 cm., är bättre bibehållen; på hvarje stån-

92. Framsidan utgjorde ett enda fält med reliefbilder, som enligt traditionen föreställde Knut den helige, konung Valdemar Atterdag, drottning Helvig och den fynske biskopen Nils (1340–1363) samt vapen.

dare är ett i relief utfördt, med två ben försedt vingadt gotiskt djur; midtfältet är fyllt med gotiska gaflar, alternerande med krenelerade torn. Underkanten på den nedersta brädan är ej jämn, utan avslutas med utskärningar. Åtskilligt yngre — från omkring 1500 — är en lår, märkt J. 672 a, i Dansk Folkemuseum från Ostenfeld i Schleswig, hvilken kommit dit med en samling föremål, som inköpts af den kände folkdräktssamlaren dr Ulrich Jahn. Dess mått äro: längd

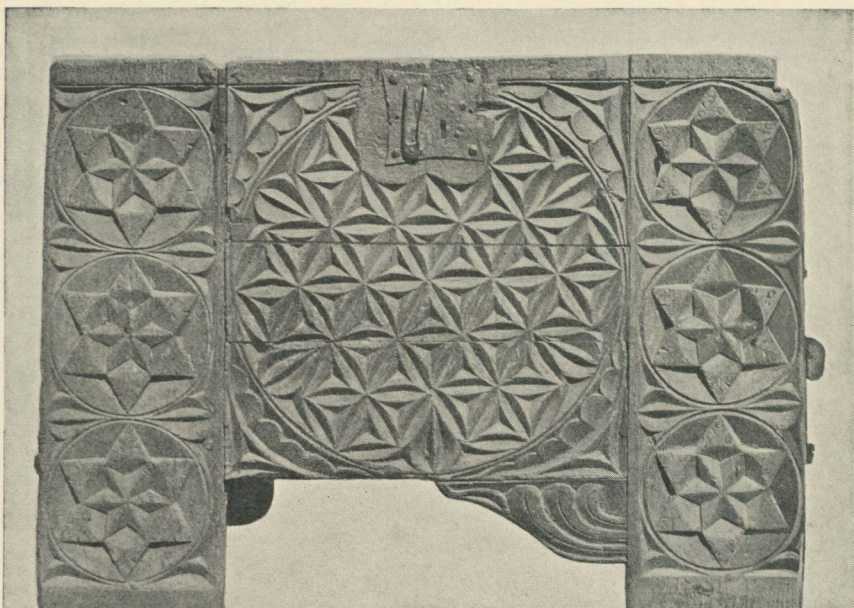


Fig. 7. Lår
i Visby Fornsal.

167 cm., bredd 67 cm. och höjd 78 cm. Denna lår har emellertid ännu fullständigt kvar samma markerade fältfördelning som de förutnämnda och med dem besläktad ornering.

En liknande lår från den senare medeltiden, intressant på grund af sin karfsnittdekoration, visar fig. 7. För ett par år sedan förvärfvades den till Visby Fornsal från den gottländska landsbygden. Tills vidare är denna dekor ej ofta påvisad; dock är den ej ensam

i sitt slag. Dansk Folkemuseum har nämligen också för ej så länge sedan kommit öfver en framsida med besläktad utstyrel.

En grupp kistor, hvaraf man känner cirka tio representanter i danska museer, härstammar troligen från en och samma verkstad på Fyen. Det afbildade exemplaret, fig. 8, nu i Nationalmuseet i Köpenhamn, kommer från Krogsbölle vid Bogense. Dess mått äro: höjd 90 cm., längd 158 cm., bredd upptill 64 cm., nedtill 70 cm.; ståndarna äro 81 cm. höga, upptill 24, nedtill 28 cm. breda. Fram- och baksidorna luta alltså inåt. Locket är oftast kupigt med tvänne fyrpass



Fig. 8. Lår
i Nationalmuseum, Köpenhamn.

inskurna utanpå. Gafarna äro oornerade, med förstärkningskonstruktion af klossar, afbildade i Tidsskrift for Kunstindustri 1898, fig. 203. Det stora bevarade antalet, frånvaron af nyckelskylt och den degenererade gotiska ornamentiken torde ange, att dessa kistor tillverkats först fram på 1500-talet.

Här ha vi nu varit i tillfälle att fästa uppmärksamheten på några medeltidskistor, väsentligen i västra Tyskland och Skandinavien. Den nya omhvälfning i smak, som betecknas med renässanskulturen, satte också sin prägel på de husgeråds utseende, hvarmed vi nu sysselsatt oss. Konstruktion och uppbyggnad förändras knappast, stommen står oförändrad bakom den nya omklädnaden. En grupp bibehåller allt vid det gamla, renässansen framträder endast i ornamentikens detaljer. Som prof kan nämnas en kista i Dansk Folke-

museum, afbildad i Tidsskrift for Kunstindustri 1898 och i Billedbog fra Frilandsmuseet ved Folevad-Iyngby, fig. 18.

En annan grupp får hela sitt yttre omdanadt. Framsidorna ombildas till en följd framställningar i relief ur den bibliska historien. Gränsen försvinner mellan ståndarne och mellanpartiet, ehuru konstruktionen förblir den gamla. Många präktiga kistor af detta slag finnas till exempel i Museum für Kunst und Gewerbe i Hamburg. Den afbildade, fig. 9, också en vacker representant för typen, finnes

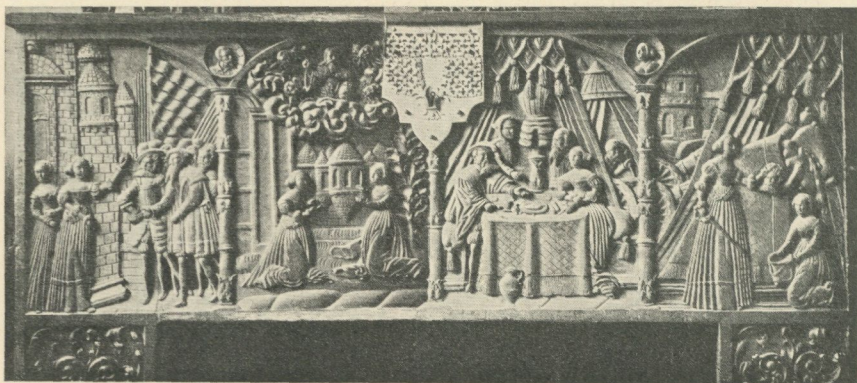


Fig. 9. Lår.

Städtisches Museum, Lüneburg.

i Städtisches Museum i Lüneburg. De synas öfver hufvud taget vara vanliga i nordvästra Tyskland. Inom detta område lefver konstruktionen kvar in på 1800-talets början, men lärarna få ny dekoration på yttersidorna i öfverensstämmelse med de efter hvarandra följande olika smakriktningarna.

Så finnes det ännu en grupp, som från vissa möbler upptagit bruket att pryda utsidorna med fyllningar.

Från Fyen härstamma två, med hvarandra troligen samtida kistor i Nordiska Museet, som en gång inköpts hos en antikvitets-handlare i Köpenhamn. Fig. 10, inv. 58,744, och fig. 11, inv. 58,745, torde tillräckligt visa dessa märkliga kisters form och ornamentik. Dock må i fråga om dem framhållas den blandning, som ägt rum mellan det äldre konstruktionssättet och den från annat håll lånade dekorationen. För öfrigt känner man ej i Danmark denna bland-

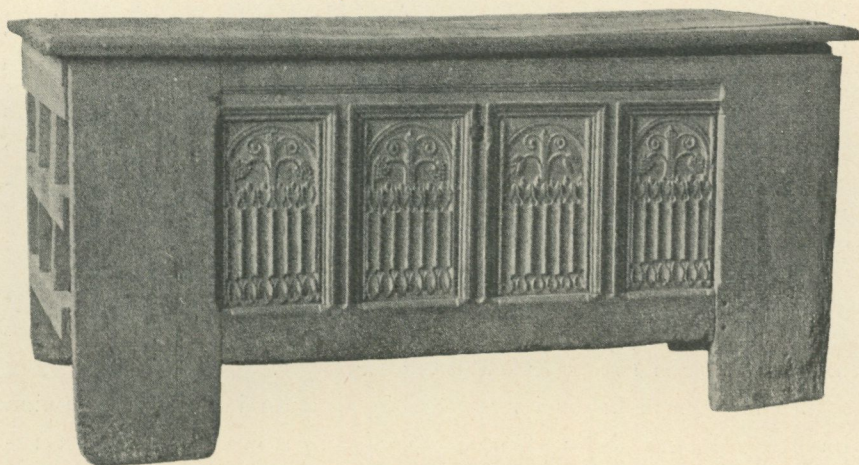


Fig. 10. Lår.
Nordiska Museet nr 58,744.

ningstyp, men väl i Nordvästtyskland. I Danmark upphör hela konstruktionssättet samtidigt med de gotiska formerna, så icke i ofvan angifna del af Tyskland, där det traditionellt bibehållits nästan ända fram till våra dagar. Således kan man här för denna kistkonstruktion påvisa en mer än 500-årig tradition.

Alla de hittills från Tyskland och Skandinavien behandlade lårarna skilja sig emellertid från Mysslinge-, Edåsa- och Oktorplå-

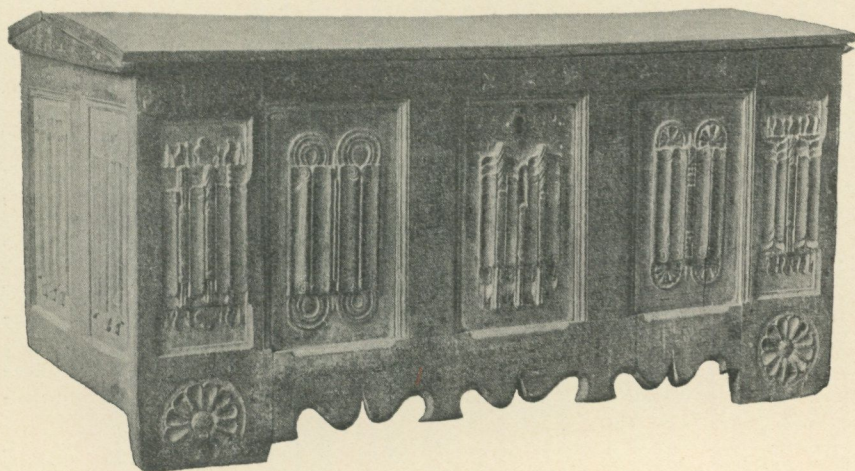


Fig. 11. Lår.
Nordiska Museet nr 58,745.

rarna genom en afvikande ledning af locket. De förra ha alla gångjärn, två eller flera; de senare låta locken ledas på horisontalt liggande tappar af trä. Det finnes emellertid några områden, där lårar med samma väggkonstruktion och besläktad ledning af locket en gång varit, delvis ännu äro de vanliga. Det material, jag stiftat bekanskap med, utgöres endast af de få föremål, som tillfälligtvis kommit in till Museum für Österreichische Volkskunde i Wien, och till några museer i Alpländerna. Det är således ej till numerären alltför stort, men som vanligt måste vi ej anse de enskilda exemplaren som enstaka kuriositeter, utan som representanter för typer.

De lårar, som finnas i nyssnämnda museum i Wien, härstamma alla från sådana delar af den österrikiska monarkien, som ha rumänisk befolkning. Väggkonstruktionen finnes emellertid äfven i trakter med tysktalande befolkning. Därpå lämnar ett ovanligt intressant föremål, en Bettstelle från Steyermark, tillfyllestgörande bevis. Dess ändamål var att tjäna till sofplats, när bonden arbetade på sina marker så långt hemifrån byn, att det skulle ha tagit bort för mycken tid för honom att begifva sig hem till natten. Museets nyss omtalade exemplar har följande mått: höjd på framsidan 115 cm., på kortsidan 133 cm.; längd 145 cm. och bredd 79 cm. Den är af furu med väggarna gjorda af liggande, i de fyra hörnståndarna infalsade bräder. Botten är höjd några decimeter från marken, taket är ett sadeltak med fasta bräder. Allt är svartmåladt utan ornering. Det fanns ingen uppgift om åldern, men på mig gjorde uppbyggnaden intryck af att vara gotisk.¹

Af de rumäniska kistorna i Museum für Österreichische Volkskunde äro två från Bukovina, en från en rumänisk folkö i Istrien.² Uppbyggnad och väggkonstruktion äro i stort som å de förut be-

¹ Att dylika Bettstellen ha stor likhet med våra lårar af Mysslingeformen, visar första anblicken. Ett exempel därpå fick jag, då jag visade en fotografi af Mysslinge-låren för en student från Leipzig, som sistlidne sommar vistades i Stockholm för arkeologiska studier. Så fort han såg denna, trodde han nämligen, att bilden skulle föreställa just en Bettstelle från Vogtland i Sachsen, där dylika ännu i våra dagar enligt hans uppgift äro brukliga.

² Jfr Elias Weslowski: *Die Möbel des rumänischen Bauernhauses in der Bukowina* i Zeitschrift für Österr. Volkskunde 1906 h. 1, där ett par af kistorna äro afbildade.

skrifna. Att observera är emellertid, att bräderna till hela sin längd äro innåtade i de bredvidliggande. På samma vis äro också lockets bräder förenade med hvarandra. I lockets främsta bräda är ett mindre hål, genom hvilket en märkla skjuter upp, när locket slutes. Locket är flatt med slåar på kortsidorna, som falla ned mot i ståndarna utskurna afsatser. I dessa slåar sitta tappen, på hvilken locket är

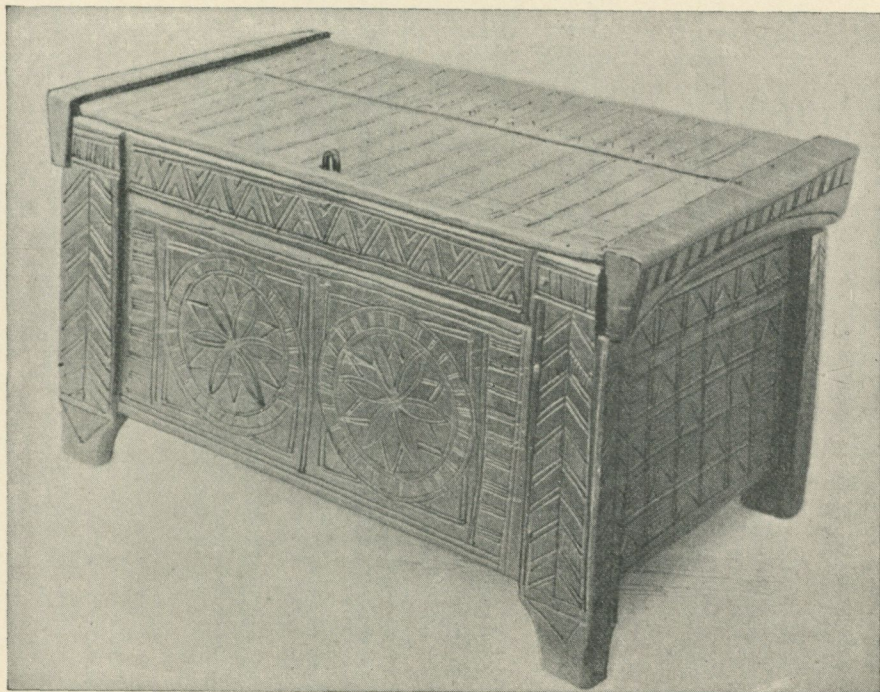


Fig. 12. Rumänisk lår.

Museum für Österreichische Volkskunde, Wien.

ledadt. Tapphålet i kistan sitter emellertid icke i de bakre ståndarna utan i ändarna på ryggens öfversta bräda. Materialet är oftast rödbok. Fram- och kortsidor äro vanligen ornerade, oftast med inristade ornament; således samma teknik som å Mysslingekistan; ibland förekommer också karfsnitt. De äro vanligen målade i flera färger. Dekorationen bär ej prägeln af att vara äldre än 150 å 200 år, se t. ex. fig. 12. Genom Weslowskis ofvan citerade uppsats får man veta, att

dessa kistor spelat en stor roll i allmogens lif. De voro nämligen fästmöpresenter och skulle fordom vara gjorda och sirade af fästmannen själf. I dem förvarades dyrbarare klädespersedlar, t. ex. bruddräkten, intill dess den fick följa sin ägare i grafven. I andra transporterades

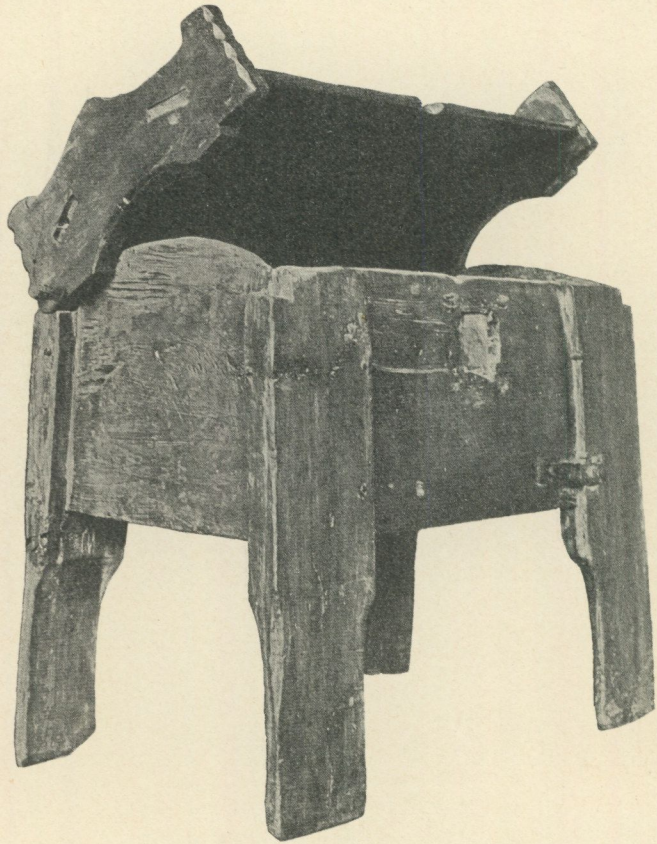


Fig. 13. Lâr.

Schweizerisches Landesmuseum, Zürich.

hemgiften till de nygifta; ju fler sådana, som vid detta tillfälle förekommo, desto förmögnare och anseiligare var det. Då dessa rumäniska lârar således hade rituel betydelse, var det förmodligen anledningen till, att man i dem bibehöll den gammaldags konstruktionen.

I provinsmuseet i Graz, Joanneum, finnes en dylik kista, af rödbok, med inristad rutornamentik. Att observera äro följande va-

rianter i konstruktionen. Locket, som löper på tappar i de bakre ståndarna, liknar ett sadeltak med gafflar; dess underkanter äro så breda, att i dem finnes plats för falsar, som gå ned öfver väggarnas öfverkanter. Denna kistas bestämde härkomst fick jag ej antecknad; så mycket är dock säkert, att den ej ledde sitt upphof från Steyermark.

I museer uti de västra Alpländerna finnas ej så få kistor af den sökta konstruktionen och ej blott enklare större lårar, utan också

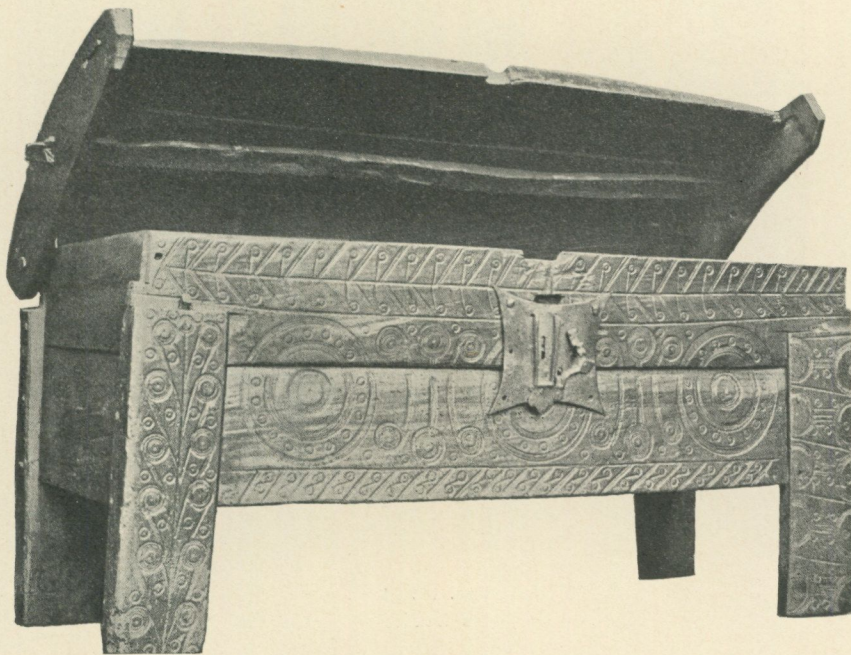


Fig. 14. Lâr.

Historisches Museum, Basel.

mindre, rikt ornerade skrin. Härpå några prof i det följande. Fig. 13 visar en sådan i Schweizerisches Landesmuseum i Zürich (L. M. 8177). Det är en enkel ornerad pjes från Graubünden, som är en kulturö för sig inom Alpländerna. Hvarje vägg består af en enda bräda, innåttad i hörnstolparna. Locket är ett sadeltak med gafflar, hvilket leder på tappar i de bakre ståndarna; lårens mått äro: höjd med lock 70 cm., längd 71 cm., bredd 40,5 cm.

Men dylika finnas äfven på det tysktalande nordschweiziska området. En sådan, nu i Historisches Museum i Basel, är inköpt i Zeglingen i Baselland, Schweiz; längd 104 cm., bredd 39 cm., fig. 14. De öfre bräderna i sidoväggarna skjuta i denna lår upp några centimeter öfver ståndarna, så att tappen, på hvilken locket ledar, är fäst i den bakre väggens öfversta bräda. Däri påminner denna om de rumäni-ska kistorna i Museum für Österreichische Volkskunde. Locket består

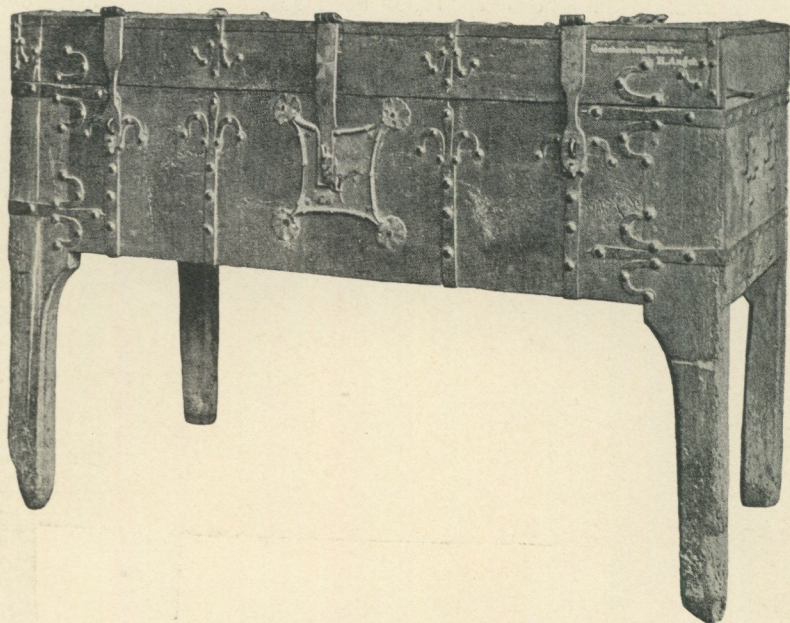


Fig. 15. Lår.
Schweizerisches Landesmuseum, Zürich.

af tre bräder, intappade i gaffarna. De båda yttre äro innåtade till hela sin längd i den mellersta. Orneringen, med spår af svart och röd färg, är mycket originell, se bilden. Man får ett starkt intryck af, att den är kopierad efter en i annat materiel utförd ornamentik.

Men det finnes i Schweiz äfven kistor, där botten är högt upplift från golfvet. Schweizerisches Landesmuseum äger en sådan, fig. 15 (L. M. 83). Utvändigt är den rikt järnbeslagen, inuti locket har den målade vapensköldar, så att den kan dateras till 1400-talets början. Locket, som är plant, ledar på horisontala tappar i de bakre

ståndarna. Denna lår är rätt stor, höjd 97,5 cm., längd 146 cm., bredd 67 cm.

Det skrin, inv. 9997, fig. 16, som jag fotograferade i Landesmuseum i Zürich för att kunna ge ett prof på mindre pjäser med här ofvan behandlade konstruktion, synes ej ha varit det bästa, som kun-

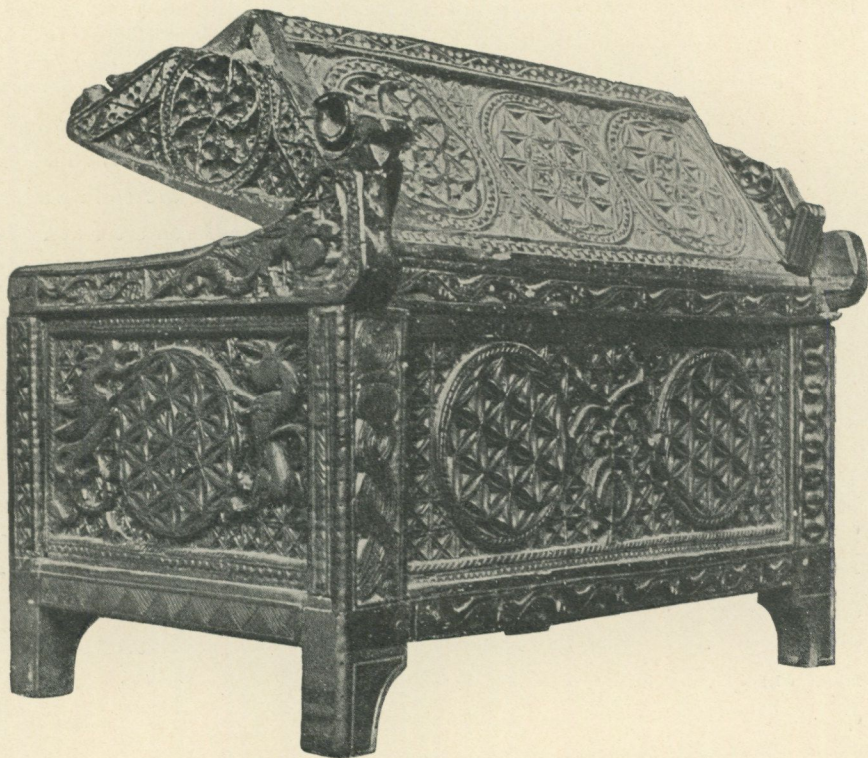


Fig. 16. Skrin.
Schweizerisches Landesmuseum, Zürich.

nat väljas. Vid närmare granskning visar det sig snarast vara en blandform. Dess mått äro: höjd 31,5, längd 42, bredd 26 cm.; ståndarnas höjd 24, bredd 4 cm. Detta skrin har äfven fyra hörnstolpar. I dessa äro innåtade listverk under botten, bottenbrädan och väggbräderna. Ofvanpå ståndarna och väggarna har tillagts en ram med i hvarandra tappade ändar. Kortsidorna äro bakåt kraftigare än framtill. I båda dessa utsvällningar finnas hålen för de tap-

par, på hvilka locket ledar. Locket är ett sadeltak med gafflar. Hela skrinet är ovanligt rikt siradt med utskärningar, bland andra också sådana, som erinra om den medeltida gottländska lårens, fig. 7. Ehuru jag ej känner de lokala förhållandena i den trakt, därifrån detta skrin stammar, torde man väl utan risk kunna påstå, att skrinet härrör från något af medeltidens sista århundraden.

Då vi alltså i Alpländerna funnit ett stort antal representanter, både äldre och yngre, för den lärtyp, hvartill de i början af denna uppsats behandlade svenska lärarna höra, och då vi efter en af de stora förbindelselederna mellan Alpländerna och Norden, Rhendalen, ej anträffat nära befryndade exemplar, så ha vi väl att söka vägen för denna kulturpåverkan på ett annat håll, förmodligen efter den uråldriga handelsväg, som går uppför Donau till Wien och från Wien fortsätter åt nordost genom de nejder, där järnvägen till Oderberg förts fram, till trakterna kring Oders och Weichsels källor och sedan utför dessa floder ned till Östersjön. Kulturförhållandena utefter denna väg liksom kulturförbindelserna längs densamma under nyare tid äro tyvärr mycket litet observerade och studerade. Mig förefaller det emellertid, som om det vore en nödvändig förutsättning för en grundligare kunskap om den svenska allmogekulturen att underkasta kulturförbindelserna längs ofvan antydda handelsvägar ett ingående studium. Det inflytande på Östersjöländerna, som på detta sätt de senaste århundradena kommit söderifrån, har utan tvifvel varit lika, om ej mer betydande än från något annat håll. Detta står dock ej vår tid så klart — oss, som knappast hört talas om konungariket Polen, utan endast känna till generalguvernementet Warschau — oss, som i Berlin se den preussiska statens hufvudstad, och som totalt glömt, att Preussen en gång endast var ett skogsfyllt land kring Weichsels mynningar.

Originalfotografierna till fig. 1, 10 och 11 finnas i Nordiska Museets arkiv, till fig. 4 och 8 ha ställts till förfogande af Mag. art. Chr. A. Jensen i Köpenhamn, till fig. 6 af Statens Historiska Museum, Stockholm; fig. 3 är utförd efter ritning af arkitekten A. Roland; till fig. 12 är klichén utlånad från redaktionen af Zeitschrift für österreichische Volkskunde. Till alla dessa ber jag få uttala mitt förbindliga tack. Fotografierna till fig. 5, 9 och 15 äro inköpta, de öfriga tagna af författaren.

En gesällbok från 1700-talet.

Af

Gustaf Upmark.

När en lärgosse hade »utstått» sina läroår, fick han göra gesällprof och blef »utskrifven», d. v. s. förklarad för utlärdd gesäll. Han upptogs nu i gesällskapet, sammanfattningen af gesällerna inom yrket, och kunde därefter taga kondition hos någon mästare eller begifva sig ut på vandring för att lära känna världen och fullkomna sig i sitt yrke. Först efter att hafva varit gesäll ett antal år kunde han göra anspråk på att få göra mästerstykke och slå sig ned i någon stad som mästare, blifva ledamot af »ämbetet», mästarnas sammanslutning.

Båda dessa slag af korporationer, gesällskapen och ämbetena, hade en interurban och internationell karaktär. Mästaren i Stockholm var ämbetsbroder med mästaren af samma yrke i t. ex. Jönköping, Köpenhamn eller Danzig; en gesäll från Västerås kunde påräkna hjälp och vänligt bemötande af yrkesbröderna i Stockholm, Malmö eller Magdeburg.

Det ligger i sakens natur, att de bofasta mästarna icke så ofta reste och kommo i personlig beröring med ämbetsbröderna i andra städer och länder; gesällerna däremot vandrade från stad till stad. Öfverallt, där yrket var något så när talrikt representeradt, kunde man räkna på att det fanns ett organiseradt gesällskap, som i sitt s. k. härbärke kunde taga emot en vandrande yrkeskamrat. I spetsen för hvarje sådant lokalt gesällskap stod en *aldgesäll*, en motsvarighet till »ämbetets» ålderman, vanligen en äldre, på orten sedan längre tid bosatt gesäll. Var gesällskapet talrikt, funnos stundom flera »ämbetsmän». — Hvarje dylikt lokalt gesällskap utgjorde en

filial af det stora internationella brödrskapet af gesäller inom ett och samma yrke.

Hela denna organisation af handtverket, skråväsendet eller »Zunft»-väsendet var närmast af tyskt ursprung, och det tyska språket var zunft-språket på samma sätt som latinet var kyrkans och franskan diplomatiens språk. Ännu långt in mot slutet af 1700-talet fördes protokoll och räkenskaper inom många yrken på tyska; framför allt var detta fallet inom gesällskapen, som på grund af gesällvandringarna längre bibehöllo sin internationella karaktär.

När en utlärling skulle upptagas i gesällskapet fick han genomgå en mängd olika mer och mindre behagliga ceremonier samt blef invigd i åtskilliga yrkeshemligheter. Innan han kunde gifva sig ut på vandring, måste han utantill lära sig de s. k. »Handwerks-Gebrauch und Gewohnheiten», innehållande bland annat ett slags formulär för det officiella samtalet med åldgesällen, som han måste hålla i hvarje stad för att kunna legitimera sig som en verklig ärlig gesäll; detta samtal kallades: »Grusz» (hälsning). »Handwerks-Gebrauch und Gewohnheiten» innehöllo emellertid äfven de vedertagna formulären för några andra ceremoniella samtal, som kunde ifrågakomma på gesällhärbergena, och hvilka kallades »Umschauen» (omskådning), »Geschenck» och »Umfrage».

»Umschauen» eller omskådningen, som det kallades på svenska, betecknade den nykomne gesällens förfrågning, om han kunde få arbete hos någon mästare i staden: han lät omskåda eller »kringskicka» om arbete. Omskådningen utfördes af åldgesällen, som hörde efter hos stadens mästare i yrket, om de behöfde någon ny gesäll. Denne väntade under tiden på härberget, dit åldgesällen återvände och meddelade resultatet.

Fanns intet arbete i staden, fick gesällen så småningom draga vidare och fick då ånyo en »Grusz» och en »Geschenck». Det sistnämnda innebar ett »lycka till» på färden och åtföljdes af traktering eller annan gåfva (Geschenck). — Tydligen behöfde gesällen dock icke omedelbart gifva sig af vidare, utan han kunde stanna för att deltaga i en ordinarie sammankomst. Dessa sammankomster hade olika namn inom olika yrken och ägde också rum med längre eller

kortare mellantider, en gång i månaden eller en gång i kvartalet. I förra fallet kallades de stundom »Vierwochen», i det senare »Quartal».

Vid dessa sammankomster förekom s. k. »Umfrage», ett slags förhör, hvarvid framställdes tre gånger upprepade frågor till gesällerna, om någon hade något att anmärka mot mästare, gesäller eller förhållandena inom yrket. Afsikten med »Umfrage» var, att enhvar måtte få sin rätt; »Umfrage» kallades också inom vissa yrken »Gericht».

Dessa »Handwerks-Gebrauch und Gewohnheiten» meddelades den nyblifne gesällen, och han måste förbinda sig »bei seiner Seelen Seligkeit» att behålla allt detta för sig själf och icke uppenbara det för någon annat än för redlige yrkesbröder. Det oakadt dunstade hemligheterna så småningom ut, och i början af 1700-talet utgaf konrektorn i Altenburg, Fridericus Frisius under en följd af år det ena yrkets efter det andra »Ceremonial-politica». Hans små böcker utgöra nu vår förnämsta källa för kunskapen om dessa skråhemligheter. Förmodligen hade han lyckats få i sin hand uppteckningar gjorda af unga gesäller, som icke voro säkra på att minnas hvad de fått lära. Frisius' tilltag väckte stor uppståndelse: hvem som helst kunde nu uppträda som »ärlig» gesäll! Men då utgifvaren lugnade de upprörda med, att man ju kunde pröfva ärligheten på verkstäderna, där det snart skulle visa sig, om vederbörande kunde yrket, fick han opåtaladt fortsätta med utgifvandet.

Genom direktör Edv. Rosenlind härstädes har undertecknad blifvit satt i tillfälle att studera och afskrifva en handskrifven gesällbok, som tillhört en svensk tenngjutaregesäll, Christian Friedrich Baldthoff (Balthoff), hvari hans yrkes »Handwerks-Gebrauch und Gewohnheiten» finnas upptecknade. — Den lilla volymen, liten oktav, med 72 blad olinjeradt papper, bunden i träpärm och skinnrygg, har tydligen medförts af Baldthoff på hans gesällvandringar, och han har däri antecknat åtskilliga rön och erfarenheter, som han gjort dels under dessa, dels långt senare, sedan han som mästare slagit sig ned, som det vill synas, i Lund. — Sedermera har boken öfvergått till en annan ägare, en Olof Wahlgren, som däri gjort några anteck-

ningar. Som ofta är fallet med dylika anteckningsböcker, är den påbörjad från båda sidorna, så att 25 blad i dess midt äro oskrifna. Då den har ett visst kulturhistoriskt intresse, och då jag icke i Kungl. Biblioteket härstädes kunnat anträffa Frisius edition af tenn-gjutarnas »Ceremonial-politica», har det syntts lämpligt att här aftrycka de Baldthoffska anteckningarna, »Handwerks-Gebrauch und Gewohnheiten» in extenso, resten i utdrag.

Christian Friedrich Baldthoff

Stettin d. 2. Februarij 1735 (ändradt: 1755).

Handwercks Gebrauch und gewonheit der Zinngieszer gesellen.

Wann ein Fremder Gesell in eine Stadt kommt, so fraget er nach der Herberge, und spricht Glück zu von wegen des Handwercks, als dann so schicket er nach den Ertengesellen, wann der Erten gesell kommt spricht er zu dem Fremden.

Erten Geselle. ist ein Fremder zinngieszer Geselle
der Fremde. Ich weiss nicht anders.

Erten Gesell. Sey mir Willkommen Gesellschaft
der Fremde. Ich sage danck.

Als denn so redet der Erten gesell mit den Fremden und fraget ihn wo er herkomt und so weiter und trink ihn auch zu einmahl, nach dem spricht der Erten gesell Gesellschaft was ist seyn Will und begehrt dass er nach mir geschicket hat ist er nach dem Gebrauch und Gewohnheit des Handwercks eingezogen, dass er sich will lassen nach Handwercks Gebrauch und Gewohnheit lassen umb Arbeit schauen.

der Fremde gesell. Ia wenn es mir nach Handwercks Gebrauch und Gewohnheit wieder fahren kan.

der Erten Gesell. Gar wohl dass sind wir schuldig zu thun sey mir willkommen Gesellschaft.

der Fremde Gesell. Ich sage danck Meister und Gesellen lassen grüssen von da und da und wo er denn herkommt.

der Erten Gesell. Ich sage danck von wegen Meister und Gesellen und ihn auch.

Erten Gesell. Gesellschaft er wird sich erinnern dass die Meister pflegen zu fragen wie sein Nahme wo er gelernt, und wo er zu letzte gearbeitet hatt.

der Fremde Gesell. So und so ist mein nahme da und da hab ich zuletzt gearbeitet.

Erten Gesell. Gesellschaft lass er sich die Zeit nicht lang werden

der Fremde Gesell. gantz und gar nicht.

Als denn schauet der Erten Gesell umb Arbeit von Älsten biss zum jüngsten und spricht zum Meister: es ist ein Fremder Gesell nach Handtwercks Gebrauch und Gewohnheit eingezogen und begehret 14 tage Arbeit ich bitte der Meister thun dass beste mit den Fremden Gesellen, wenn er wieder kommt spricht

der Erten Gesell. Gesellschaft ist ihm die Zeit lang worden

der Fremde gesell. gantz und gar nicht.

Erten gesell. Gesellschaft ich bin bey die Meister gewesen und habe mein möglichsten Fleiss angewand die Meister beklagen sich Zinn und Kohlen seynd theuer, das Handwerk geht schlecht ab. Jedoch wenn er will mit einen armen Meister Verlieb nehmen so soll ihm 14 tag Arbeit zugesagt seynt, findt er aber nicht Arbeit spricht Er Sie lassen sich vor dieses mahl bedancken und wünsche ihn viel glück ins Feldt.

der Fremde Gesell. Gesellschaft ich sage danck vor gehabte Mühe und es stehet heute oder morgen wieder zu verschulden.

Zum grusz abforder

Fremde Gesellschaft ich wil ihn angesprochen haben umb ein Grusz.

Erten Gesell gar wohl gesellschaftt.

der Fremde. Gesegne ihn Gott Gesellschaftt.

Erten Gesell. Ich sage danck und wünsche ihn viel Glück ins Feldt Grüsse er Meister und Gesellen von unser Handtwerck die ehrlich und From seynd.

Der Fremde Gesell. Ich sage dank Ich werde es thun so ferne ich sie gesundt antreffe.

Erten Gesell von den Gleits Groschen: Gesellschaft es ist ein altes Gebrauch ich habe es nicht auf gebracht ich wil es auch nicht ab bringen nehm ers so Verlieb denn dass Kloster ist arm die brüder sindt viel und der Papst trinckt selbst gern

der Fremde Gesell. Ich sage danck vor alles gutes.

Erten Gesell zum Vier woche Verbott: Gesellschaft ich will ihn verbotten haben zu der löblichen Vier woche umb der undt der zeit bey der Gesellen Straffe

bey der Vier Woche

erst ein Spitzig gewehr abfordern.

Ehrliebenden Gesellen wir werden unsere Sachen verrichten hatt einer oder der andere ein kurtz oder lang spitzig gewehr bey sich der gebe es von sich nach verrichter Vierwoche sol es ihn wieder zugestellt werden und da bey Aufzag Geldt.

Erten Gesell Umfrage.

Also mit Gunst grossgünstige Meistr und ehrliebenden Gesellen die weil wir heute so viel haben als nehmlich ein Löbliches und billiges Vier Wochen Verbott und da bey sein behörung auf den tische stehet und ein ordentliche Umfrage soll und muss gehalten werden ists einer oder der ander von Meistr oder Gesellen bewusst so kan er solches mit Gebühr melden und vorbringen weil die löbliche Vier Woche verbottet ist und eine ordentliche Umfrage herumgeheth und hernachmahls stille schweigen also mit Gunst Gesellschaft wird die Umfrage an ihn seynd.

Grosse Umfrage.

Also mit Gunst grossgünstige und anwesende Meistr und sämtliche Ehrliebenden Gesellen weil wir heute so viel haben als nehmlich ein löbliches und billiges Vier Wochen Verbot und dabey offene Laade Bücher Büchse mit all seyn Behör auf den tische stehet und eine ordentliche Umfrage sol und muss gehalten werden und die selbe an mir ist und ich mich selbst befragen muss so ist mir vor dieses Mahl auf die grossgünstigen Meistr und ehrliebenden Gesellen nichts

bewusst denn alles liebes und gutes was der Ehre und treü wohl anstehet. Was sonst aber anbelanget von Örtern und städtern da man nicht pflaget zu schencken nach Handwercks Gebrauch und Gewonheit gehalten wird, ist zwar ein Ort besser wie der ander Arbeitet ein guter ehrliebender Gesell über seyne zeit so erleget er seine gebührliche Straffe als den ist er so gut wie vorhin. Was aber anbelanget von denen getriebenen Gesellen die in die Länder hin und wieder her lauffen und getrieben werden sind zwar viel es wäre aber besser das ein jeder sich so verhielte dass man ihne nicht treiben dörfte den sie lauffen ohne dem wohl komt die reihe an mir so lauffe ich auch mit. Jedoch in allen billigen sachen was aber anbelanget von denen Getriebenen Gesellen die mir von Meistr und Gesellen sint mit gegeben worden kan ich zwar etliche melden und vor bringen ich verhoffe aber sie seynd in unsere Gesellen Bücher mit auf gezeignet, seynt sie nicht auf gezeichnet können sie noch aufgezeichnet werden diese und die jenige Gesellen werden so lange getrieben biss sie ihre sache verglichen haben. Komt mir heut oder morgen ein solch getriebener Gesell zur Hand, werde ich mich wol wissen Gebühr gegen ihn zu verhalten, dasselbe wird ein ander ehrliebender Gesell auch wissen zu thun, sonst ist mir vor dieses mahl auf die grossgünstigen und anwesenden Meistr und Gesellen nichts bewusst denn alles liebes und gutes was der Ehre und treü vohlan zustehet ist sonsten einer auf mich oder auf einen andern etwas bewusst so kan er solches mit Gebühr melden und vorbringen weil die löbliche Vierwoche verbottet ist und all sein behörung auf den tische stehet, und eine ordentliche Umfrage herumbgehet und hernachmahls stille geschwiegen also mit Gunst beschliesse ich meine Umfrage.

Erten Gesell. Gesellschaft hat er aus geredet.

Ja vor dieses mahl.

Boken innehåller för öfrigt:

Recept på guldfernissa, — d:o (ett annat), — d:o på försilfring, undertecknade »Christian Fried. Balthoff.»

»Konçulens nam som sade sig wara kiöpman uti Dantzig heter: Bergudd. Logierade här d. 12. Maj 1775.»

Två kvittenser, dat. Lund 1781, 1782.

Boken är äfven påbörjad från andra sidan och innehåller där:

Recept för tandvärk. — d:o på bläck. — Böner (på tyska).

»Expediten ifron Lübeck hans nam är Jochim Michel Ahrensberg.»

Anteckningar med blyerts dat. 1764, 1766.

»En composition som skall fullkomligt likna Guld» (af annan, yngre, hand).

Föreskrift hur man skall behandla sjuka hästar (på tyska, af Chr. Fr. Balthoffs hand).

Recept på bläck, blanksmörja (på svenska).

»Ein Recept zum Purgieren» — fortsättningen på svenska. — »Dätta har jag försöcht att dätt är Profitabelt. Christian Fried. Balthoff.»

Recept mot ros. — d:o på sårsalva. — d:o att skydda öl mot att surna. — d:o mot svullnad i fötterna: »dätta är försöcht på min hustru och probatum.»

Tenngjutar-recept 1784.

»Upsatts at Distelera gådt Brännewijn.»

»Akavita Pomerantz.» — d:o (ett annat). — Persiko brännvin. — »aquavit». — »Kummel». — »Canel Brännewijn». — Kummin Brännvin. — Enebärs Brännvin. — Anis d:o.

»Westperio Brännewijn» (recept) — »gådt. C. F. Balthoff.»

»Dantziger Goldwasser» (ett slags brännvin).

Tennrecept (annan yngre hand).

Tennrecept (af C. F. Balthoff). — d:o (tre st.).

»År 1792 den 3 Martij som war Söndag morgon klockan half two, då blef min sohn födt till werlden och tissdagen den 5 Martij blef han döpt och kallades hans nam Johan Petter.

Mans faddrarna voro sadelmacharen Herr Petter Friedrich Siärf-fenberg etc. (uppräknas).

Lund den 7 Martij 1792.

Christian Fried. Balthoff.»

»1819 den 26 Augusti föddes min son Friedrich August.»

(undertecknad): »Olof Wahlgren.»

1820 (ett liknande meddelande) »Olof Wahlgren».

1821 (om en dotters födelse): »Olof Wahlgren».

1823 (en dotter): »Olof Wahlgren».

Recept mot hosta (Wahlgrens hand.) — Salva mot mask på träden. — Brännvinsrecept. — Tennrecept.

Angående den Balthoffska gesällbokens öden och ägare må följande meddelas: tenngjutaren *Christian Friedrich Balthoff* var gift med Giertrud Scharffenberg, dotter af sadelmakaren Peter Friedrich Scharffenberg. Efter mannens död gifte hon om sig med tenngjutaren Nordstrand. En äldre syster till fru Giertrud, Cathrina Scharffenberg, blef gift med garfvaren Anders Wahlgren, som dog 1801 och efterlämnade 15 söner, bland hvilka *Olof Wahlgren*, som var tenngjutare i Lund och dog 1825. Denne ärfde den gamla gesällboken efter sin mosters män, de ofvannämnda tenngjutarne Balthoff och Nordstrand. — Olof Wahlgren hade bland andra sonen Friedrich August, sedermera professor, om hvars födelse år 1819 han gjorde anteckning i boken; efter professor F. A. Wahlgren har den Balthoffska gesällboken ärfts af hans son direktören för Kungl. Skogsinstitutet Anders Wahlgren, som är dess nuvarande ägare.

Smärre meddelanden.

»Fiskebod» vid Backa, Vaddö, Uppland.

Bland andra allmogebyggnader, som jag under min sommarvistelse i hafsbandet i sydligaste delen af Vaddö socken i Uppland kom i tillfälle att närmare studera, tilldrog sig den af mig här i modell afbildade, fig. 1, mest min uppmärksamhet. Det var en så

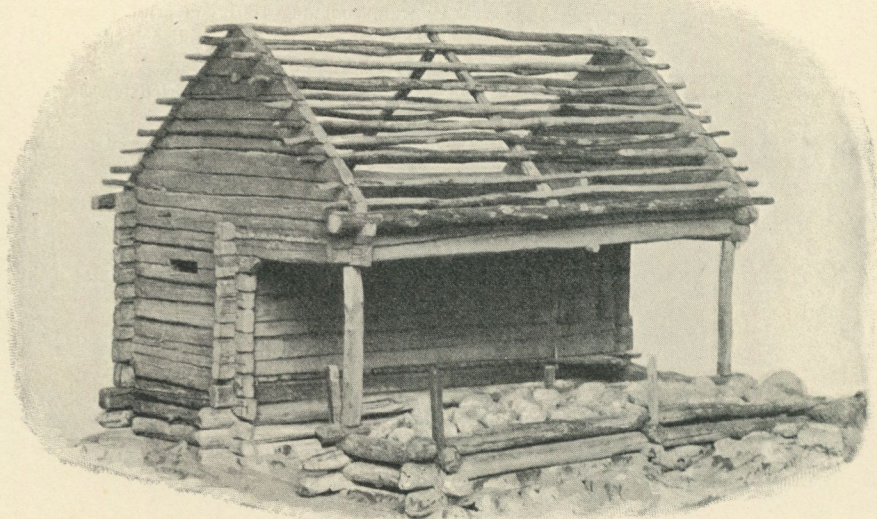


Fig. 1. Modell af fiskeboden vid Backa.

kallad »fiskebod». Dylika byggnader äro dock på den kusten ingen sällsynthet. Förutom vid egentliga fiskelägen förekomma de i grupper på spridda ställen, exempelvis vid Nothamn, vid gamla Grisslehamn och så här vid Backa. Fisket tillhör vanligen byar belägna vid den inre fjärden. Området för detta lilla fiskeläge tillhör Backa och Salnö. Fiskeboden, belägen längst inne i en grund hafsvik, är på denna sida ensam kvar af fem eller sex grannar och har enligt äldre

fiskares utsago ej på minst en mansålder kunnat användas för sitt ändamål till följd af vikens uppgrundning.

Byggnaden ligger numera nära nog på land. Vikens uppgrundning sammanhänger tydligen med den höjning som Uppland undergår, och är ju bodens nuvarande läge ett ganska tydligt bevis på denna succesiva höjnings fortgående. Bodens ålder har af ortsbefolkningen bestämts till omkring 175 år.

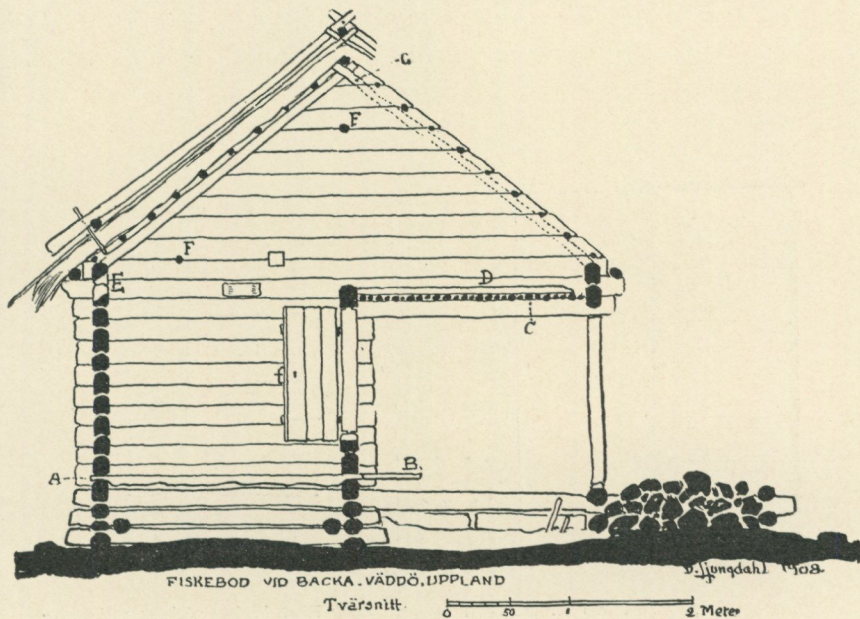


Fig. 2. Tvärsnitt af fiskeboden.

Nu några ord om dess byggnadssätt. På den ena af tvänne tämligen löst knuthuggna, med hvarandra parallellt liggande stenkistor hvilat dess nedre smalare del. Stenkistan består af rundtimmer, fyra hvar på långsidan. För att utjämna strandslutningen har man åt landsidan knutat stockarna två och tre mellan samma gafvelstockpar; på denna kista är boden omedelbart byggd af bilade stockar. Mellan de båda längdsyllarna och nästföljande stockhvarf är det af klufna stockar bestående golfvet lagdt, så att ändarna blifva synliga utifrån, fig. 2. Närmast land äro dessa förlängda med en half meter och på så sätt bildande ett slags brygga, fig. 2 B., till

den på denna sida förlagda ingångsdörren. I gafveln åt sjösidan är på omkring en och en kvarts meters höjd från golfvet en låg $\frac{1}{2}$ meter bred ljusöppning upphuggen. På båda gaflarna är den tredje stocken dubbelt så lång som de underliggande. Den skjuter ut åt den sida, där dörren är belägen. Därmed är man inne på bodens öfre bredare del, som blott är två stockhvarf hög, innan gafvelröset börjar. Mellan nyssnämnda stock och nästföljande är anbringadt ett slags loftgolf, fig. 2 C., täckande endast öfver den utskjutande delen af boden och bestående af smala runda slanor lagda i bodens

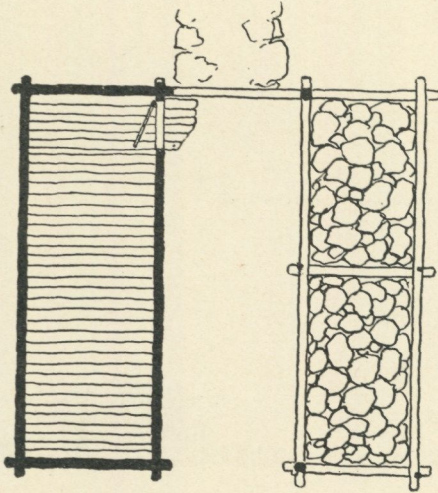


Fig. 3: Plan af boden.

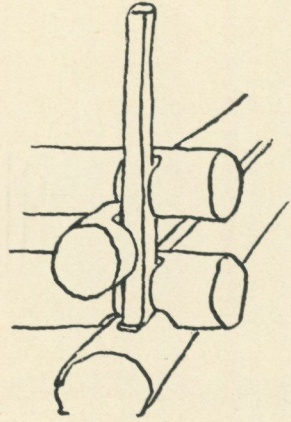


Fig. 4. Stenkistans hörnkonstruktion.

längdriktning och på midten under sammanhållna af en s. k. regel. Strax bredvid dennas fäste i väggen är äfven en ljusöppning huggen. Ofvanpå detta golf äro anbragta tvänne reglar, fig. 2 D. På motsatta långsidan har man i väggbandet och närmast föregående stockhvarf huggit tre stycken 16 cm:s, utåt stupande kvadratiska öppningar, fig. 2 E; en sitter nära hvar knut och en i midten; deras betydelse skall strax förklaras. Den vägg, på hvilken dörren är belägen, slutar i höjd med loftgolfvet. I jämnhöjd med väggbandet äro i gaflarna $\frac{1}{2}$ meter från knuten och i midten af fjärde stockhvarfvet från takåsen infälda två slanor, fig. 2 F., i bodens längdriktning. Dessa äro

hitsatta, för att man vid ogynnsamt väder skulle kunna upphänga fiskegarnen till torkning inomhus. Denna befordrades då af drag genom nyssnämnda snedgående lufthål i långväggen. Boden är täckt af ett halmtak, hvars konstruktion är densamma som för alla byggnader, som bära sådant i denna del af Sverige. Taket uppbäres på midten af ett par saxade sparrar, fig. 2 G. Den öfverskjutande delen af boden uppbäres i hvardera hörnet af en på ända ställd stock, upptill intappad i den stock, som uppbär loftgolvet, och nedtill i den öfversta af de längdstockar som höra till den andra stenkistan. Denna stenkista har till ändamål att tillsammans med den, på hvilken boden hvilar, bilda båtstaden och samtidigt tjänstgöra som skydd mot sjön och isen. Den är enkelt och sinnrikt konstruerad just med tanke på isens påtryckning, genom att i den yttre vinkeln af knutningen intappats en genom alla stockarna gående grof stör, hvilken, som på fig. 4 synes, omöjliggör en eventuell rubbning af stockvarfven. Till båtstaden leder en smal stenbro.

D. Ljungdahl.

Kakelfynd från Stockholm under år 1907.

Det, som genom jordfynd vid grundgräfningar i Stockholm kommer till museerna, är ofta i mycket fragmentariskt skick och sällan något, som skulle ådraga sig större uppmärksamhet af en besökande allmänhet. Dessa jordfynd hafva emellertid stort lokalhistoriskt intresse och låta museets samlingar växa på områden, som knappast stode att på annan väg förkofra. Särskildt är det den lokala krukmakarindustrien, hvars historia härigenom på ett ofta oanadt sätt blir belyst. Dessemellan kommer ett och annat föremål också med, som i någon mån ersätter de med insamlandet förenade utgifterna.

De viktigaste fyndplatserna ha varit: under våren 1907 tomterna Karduanmakaregatan 9 och Klara Östra Kyrkogata 8, under hösten Strandvägen 5 och Drottninggatan 110. De utan jämförelse intressantaste sakerna ha emellertid kommit från Karduanmakaregatan 9.

Där började man att gräfvä redan på hösten år 1906 och fortsatte därmed långt fram på våren 1907. Att grundgräfvningarna härstädes drogo så långt ut på tiden berodde till stor del på egendomliga bottenförhållanden. Tomten ligger nämligen just i den gamla strandlinien, där Brunkebergsåsen en gång stupade brant ned mot sjön. Tomtens yttre del har därför till flere meters höjd måst fyllas med ditförda ämnen. Då här funnits delar af en klinkbygd båt, som antagligen sjunkit på platsen, och diverse 1500-tals föremål med märken af att ha legat i strandsvallet, får man väl antaga, att här varit öppen strand ännu under slutet af 1500-talet.

De äldsta här gjorda fynden gå ej så långt tillbaka som dylika å äldre mer bekanta fyndplatser i närheten, såsom f. d. Bondeska palatsets tomt och Helgeandsholmen. På sistnämnda ställen ha nämligen påträffats äfven sent medeltida saker, då man vid Karduanmakargatan 9 däremot ej funnit något föremål äldre än 1500-talets tidigare del. Under den mellanliggande tiden har staden alltså vuxit ut ett stycke på malmen, så att kulturlager äfven kunde hopa sig litet längre bort från den gamla stadens portar. På tomten mellan Klara kyrkogård och Drottninggatan gå ej de äldsta fynden så långt tillbaka som vid Karduanmakargatan. Föremål från yngre tider äro å dessa båda ställen tämligen besläktade. Från de andra platserna ha endast mindre samlingar kommit till museet.

Skålformiga konkava kakel, som likna låga lerkärl, med fyrsidig mynning och ståplatta utgöra den äldsta typen bland de anträffade kaklen. De äro ofta oglaserade, men sådana svärtade med järnsvärta såväl som med enkel grön- eller brunglasyr ha äfven hittats. I Stockholm tillhöra dessa väl 1500-talet, annars är det nog ej möjligt att med säkerhet angifva åldern för dylika kakel, ty de äro bland de allra vanligaste inom hela kakelområdet.

Några exemplar af en annan under senare medeltiden vanlig, sedan snart utdöende kakeltyp, men med helt olika härkomst än den förutnämnda, äro äfven anträffade, nämligen sådana, som äro sena ättlingar till de halfcylindriska kaklen. Det bäst bibehållna exemplaret, som dock är sällsynt litet, visar fig. 1. Men därjämte äro flere bitar af större dylika med käl kring randen och med slät grön

botten, likasom matriser till sådana, anträffade. Denna typ är emellertid långt vanligare i kulturlager af något äldre datum än de under 1907 rubbade.

Flere slags bladkakel från renässansen ha i mängd framgräfts, tyvärr dock mycket ofta i små bitar. Bland portikkaklen finnas så-



Fig. 1. Halfcylindriskt kakel.
N. M. 108556.



Fig. 2. Rektangulärt kakel.
N. M. 108853.

dana med framställningar af Kristus och den samaritanska kvinnan vid brunnen. Deras glasyr är ljusgrön; därför tillhöra de förmodligen de äldsta renässanskaklen i Stockholm. Genom några små bitar äro de oformligt stora kaklen, som först kommo i bruk mot 1500-talets slut, representerade, men det finnes också många mindre från samma tid med bilder i relief t. ex. af en evangelist eller af dåtida mer kända personer. Några af dessa äro också yngre, säkert från 1600-talets början.

Enastående för Stockholm så vidt hittills känt — både till format och dekoration — är det synnerligen godt bevarade stående rektangulära kaklet fig. 2.

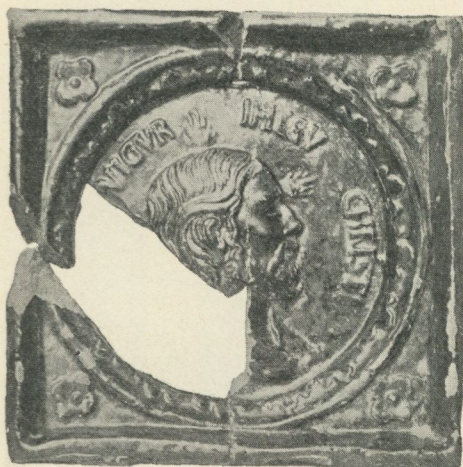


Fig. 3. Medaljongkakel. Stockholm.
N. M. 108573.

Museum i nämnda stad. Den å dessa kakel oftast förekommande glasyren är ljusgrön, vanligen ljusare än den normala gröna glasyren. På båda platserna ha funnits flere exemplar af dessa kakel, så att det således ej är fråga om något enstaka löst fynd, utan det måste föreligga ett direkt lån mellan Braunschweig och Stockholm.

Hörnkakel till ugnar, hvartill ofvan beskrifna bladkakel höra, saknas besynnerligt nog så godt som helt och hållet i fynden. Där- emot finnes det simskakel af flere modeller, t. ex. en ljusgrön konkav sims med putti i löfverk eller en sims med lodrät nederdel och utkragad öfverdel samt skiftande dekoration. Bland dessa sistnämnda simskakel finnes ett par typer, som tydligen äro afsedda att uppbära krön. Simsens öfre, rikt profilerade del springer å dessa förhållandevis långt fram.



Fig. 4. Medaljongkakel.
Braunschweig.

Medaljongkakel med flere olika mönster ges det äfven bland årets fynd. I midtfältet afbildas t. ex. Martin Luther, en schematiskt hållen romersk kejsare eller kejsarinna eller en dam i renässansdräkt. Fig. 3 och 4 visa snarlika bilder af samma kakel med inskriften EIN VIGUR IHESU CHRISTI. Det ena, fig. 3, är funnet Karduanmakargatan 9, det andra, fig. 4, i Braunschweig och förvaras nu i Städtisches



Fig. 5. Krönkakel.
N. M. 108559.

Ett af de talrikast funna krönkaklen visar fig. 5, som tillhör en på Östersjökusten vanlig typ för sådana kakel. Dessa krön från Stockholm ha en mycket skiftande dålig grön glasyr. Till ett kakelugnskrön har väl också hört den fragmentariske ryttaren fig. 6. Efter utländska förebilder att döma hade en sådan sin plats

framom fogarna mellan de egentliga krönkaklen. Figurer sådana som denna, gjorda mer eller mindre i friskulptur, äro inga hvardagligheter hvarken i in- eller utlandet. Denna bör därför noteras som ett bland de märkligare bland 1907 års jordfyndsförvärf.

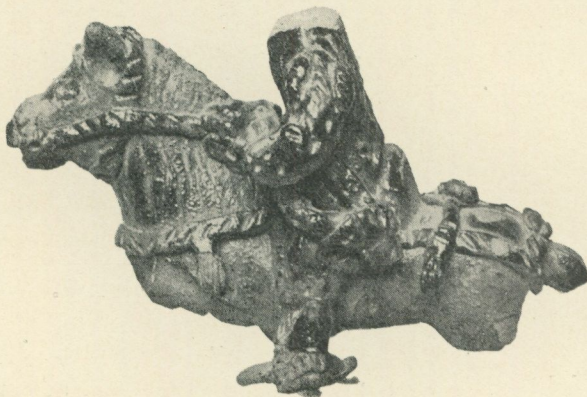


Fig. 6. Krönfigur.
N. M. 108677.

Så godt som alla senast nämnda kakel äro funna å tomten Karduansmakargatan 9 och tillhöra senare hälften af 1500-talet. Glasyren är vanligen grön, mera sällan brun eller svart. Alla utom krönkaklen ha rump af sen form å baksidan. Fynden af dessa kakel ha varit särskildt välkomna, därför att de äro från en tid, som infaller mellan tillverkningstiden för hufvudmassan af de kakel, som kommit

från Helgeandsholmen och f. d. Bondeska palatsets tomt till Statens Historiska Museum, och af dem, som från Helgeandsholmen kommit till Nordiska Museet.

De flesta af de under året funna 1600-tals kaklen ha kommit från Klara Södra Kyrkogata 8. Märkligast bland dessa torde de kakel af olika modeller vara, hvilka ingått i praktugnar af samma slag som Skoklosterugnarna eller dylika från Hesselby i Spånga, se Meddelanden från Nordiska Museet 1903 sid. 41. De ha en i Stockholm sällsynt dekor, hvit relief mot blå botten. Men äfven kakel med den under 1600-talet dominerande svarta glasyren ha inkommit. Bland de oglaserade finnas äfven delar af kupiga bladkakel. Då man ej har sig bekant, att runda ugnar användts vid denna tid, ha dessa kakel väl tillhört runda uppsatser. De torde vara de första i sitt slag från Stockholm.

Kakel från senare tid än 1600-talet förekomma naturligen äfven bland jordfynden rätt ofta, men de gallras vanligen ut. Museet äger nämligen redan så omfattande samlingar af fullständiga kakel från dessa yngre tider, att dylika jordfynd ej gifva oss några nya viktigare upplysningar.

—a—i.

»Julebispen» och »Saint Coisne».

I H. F. Feilbergs »Jul» omtalas ett par egendomliga jullekar, som fordom lektes i julstugor i södra Sjælland. En af dem erbjuder vid närmare betraktande ett särskildt intresse.

Leken kallades »julebispen»¹ och utfördes sålunda: Iklädd hvit skjorta satt »biskopen» på en stol och höll i munnen en pinne med ett brinnande ljus i hvar ände. Under skjortan dolde han en handduk eller dylikt. Framför honom på golfvet stod en skål med vatten. De lekande gingo i ring omkring honom och sjöngo:

¹ H. F. Feilberg, Jul, 1904, II, s. 254.

Hær vier vi os en julebisp,
den gi'r vi nødder og ævle,
men den, vi havde ifjor,
den gav vi døden og djævle!

och offrade härunder äpplen och nötter åt biskopen. Var gåfvan för liten, drog biskopen fram handduken, doppade den i vattnet och slog gifvaren ett slag i ansiktet med den.

Feilberg hänvisar för lekens ursprung i största allmänhet till franska eller engelska julbiskopsupptåg och till de romerska saturnalierna. Det förefaller emellertid icke omöjligt att gifva leken en mer bestämd plats och betydelse.

W. Mannhardt låter, som bekant, i »Wald- und Feldkulte» solåret med dess olika årstider rulla kring inför våra ögon — växtlighetens uppvaknande, kulmen, död och återuppvaknande — och visar oss skaran af skogs- och fältgudomligheter såsom åskådliggörande det ständigt sig förnyande växtlighetsförloppet, gudomligheter, som i norra och södra Europa visserligen äro olika, men dock starkt öfverensstämmande.

Mannhardts exempel på de skilda arterna af växtlighetsdemoner äro mångfaldiga. Vid en art af dem och några speciella exempel på denna vilja vi här dröja.

Vid pingst gå i Ryssland¹ bönder och andra personer tillhörande de lägre klasserna ur städerna ut till skogen. De fläta där blomsterguirlander samt söka ut och nedhugga en ung björk, som de kläda i kvinnokläder eller med brokiga lappar och band. Under det flickorna samla blommor och gå fram till björken, sjunga de en sång af följande innehåll: Gläden eder icke, ekar, gläden eder icke, gröna ekar! Icke till eder gå flickorna, icke eder bringa de kött-soppa, kakor och ägg. Hurra Trefaldighet! Gläden eder björkträd, gläden eder gröna björkar! Till eder gå flickorna. Eder bringa de kött-soppa, kakor och ägg.

Af denna sång att döma, säger Mannhardt, är det otvifvelaktigt, att fordom de uppräknade matvarorna verkligen gåfvos som

¹ W. Mannhardt, Wald- und Feldkulte, 1904, I, s. 157.

offer åt den kvinnokläder iförda björken, innan den afhöggs. Än i dag åter man en festmåltid inför det beklädda trädet. Därpå föres det under jublande sång till ett hus i staden, där det stannar som högt ärad gäst till Trefaldighetssöndag. Under denna tid är dess boning aldrig tom. Folk strömmar oafbrutet till för att aflägga skyldigt artighetsbesök hos »gästen». På tredje dagen tages trädet bort och kastas jämte kransar och guirlander ut i rinnande vatten.

Så dyrkas i Ryssland växtligheten i dess uppvaknande. Så visas symboliskt, hurusom växtligheten åter försvinner. Trädet betraktas som växtlighetsdemonen själf. Det är ifördt kläder, man upplåter sina dörrar för det, man aflägger besök hos det som hos en ärad gäst, man ger det skänker.

Personifieringen af liknande växtlighetsdemoner visar sig än tydligare på andra trakter. I Zabern åtföljes majträdet af en personlig växtlighetsdemon, en gosse i hvit skjorta, svärtad i ansiktet och med en med halm uppstoppad buk.¹ På andra håll uppträder den personliga växtlighetsdemonen ensam, en i löf eller i löf och blommor insvept eller därmed smyckad gosse eller flicka.² Stundom gifva de personliga växtlighetsdemonernas namn stark bekräftelse på identiteten med träd och växter. Det mest pregnanta af dessa är det i guvernementet Voronesj förekommande, med betydelsen *poppel*.³

Växtlighetens återuppvaknande firades äfven mycket tidigare på året: vid påsk, i februari, vid nyår och jul. — Vid jul är det unga ekar, som fällas före soluppgången, öfverströs med sädeskorn under tillropet: god morgon, juldag! och på kvällen införas i hemmen och brännas på julbrasan. Det är ekar, prydda med rödt siden och guldtråd, lagerblad och blommor, hvilka på kvällen bäras in af husfadern som därvid beströs med sädeskorn. Det är — såsom i södra Frankrike — väldiga julbrador, en knobbe af plummon-, körsbärsträd eller ek, för att ej nämna liknande seder där andra trädslag förekomma. Det är framför allt julträdet.⁴

¹ Wald- und Feldkulte, I, s. 162.

² Wald- und Feldkulte, I, s. 317 ff.

³ Wald- und Feldkulte, I, s. 319.

⁴ Wald- und Feldkulte, I, s. 224. ff.

Af de exempel Mannhardt anför på växtlighetsdemonens uppträdande vid jul motsvarar intet — icke ens julträdet — helt det gamla ryska pingstbruket. En tydligare motsvarighet äger det i den danska »julebisp», om man gör växtlighetsdemonen fullt personlig.

Tag bort namnet »julebisp», och man ser det klart. Äfven här sitter en ärad gäst, omringad af den hyllande mängden, och mottager växtlighetsgåfvor. Och den honom ägnade sången visar, att han, liksom pingstbjörken, efter hyllningen skall försvinna (»gives døden og djævle»). — I den danska leken är härtill fogadt ett annat bruk, som ofta förekommer i samband med växtlighetsdemoner, t. ex. julbocken, slaget med lifsspöet.¹ Kan gifvaren ej prestera nog, får han af »julebisp» ett slag med lifsspöet, doppadt i det växtlighetsbefrämande vattnet. Man jämföre detta med att man, enligt Mannhardt, på vissa trakter kunde lösköpa sig från slag med lifsspöet genom att gifva den slående ett äpple.²

Att vi i den danska leken verkligen] hafva att göra med en traddemon, motsvarande sommarens björk eller poppel, bestyrkes genom en gammal fransk lek, som gifver julseden ett tidigt datum och själf vid jämförelse med densamma får sin förklaring.

Den store Arras-skalden Adam le Bossu, hvars fantasi gärna dröjde vid folkföreställningar och folkseder — man drage sig till minnes hans sång för barnen, som vid jultid gingo från gård till gård och begärde gåfvor, och hurusom i hans »Le jeu de la feuillée» förekommer »la maisnie Hellequin» — mäster Adam har i sitt lilla i flere afseenden verklighetstrognas herdaspel »Le jeu de Robin et de Marion»,³ från ungefär midten af 1280-talet, infört en intressant jullek.

»Låt oss leka en lek», säger Marion till sina vänner. Och då en lek föreslås, tillägger hon: »Nej, hållre någon som man leker, då gåfvorna delas ut vid jul.» — »Saint Coisne» nämnes och antages.

En af de lekande blir nu Saint Coisne och sätter sig på en sten, görande de befängdaste grimaser. I rad går man fram till honom

¹ Wald- und Feldkulte, I, s. 251 ff., II, s. 194.

² Wald- und Feldkulte I, s. 252.

³ éd. Bartsch. éd. Langlois.

och offerar hvar och en sin gåfva, en näfve gräs, några stenar,¹ och säger därvid något sådant som: Se här, Saint Coisne, min gåfva. Här har du mer, det kan du behöfva. — Se här, milde herre, Saint Coisne. — Se här två mark. Härunder gäller det att hålla sig för skratt, ty skrattar man, måste man sätta sig på Saint Coisnes plats.

Denna artesiska jullek från 1280-talet, säkerligen bofast äfven på andra håll i Frankrike, ty Rabelais nämner den (»Saint Cosme, je te viens adorer»), denna jullek är otvifvelaktigt densamma som den danska leken. Men den danska är ursprungligare. I »Saint Coisne» intar den ene efter den andre helgonets plats, och narrandet till skratt är det viktigaste, ej gåfvorna, hvilka äro falska. »Saint Coisne» har redan öfvergått till sällskapslek, och säkerligen måste därför julseden i sin ursprungliga form varit vida äldre än 1280.

Något gammalt synes dock den franska leken ha bibehållit — namnet. Vi ha ej här att göra med Sankt Cosmas,² utan med ett helt annat »helgon». Röjer sig ej namnhemligheten i den dubbelform till Coisne, Cosme, som Histoire littéraire XX anför med följande ord: »D'ordinaire le saint se barbouillait le visage ou se livrait aux démonstrations les plus scandaleuses. De là le proverbe également employé par l'auteur de Gargantua: *Par le ventre saint Quesnet!*»³ — Saint Coisne, Saint Quesnet,⁴ har det väl kunnat betyda något annat än »den heliga eken!» »Helgonet», »biskopen» i leken får genom denna tydning ett fullt adekvat namn. Man jämföre det med namnet »poppel», man jämföre det med ekarna, som smyckade föras in i hemmet, och ekarna, som, då de fällas, öfverströs med sädeskorn, ja, äfven med flickornas sång vid det ryska pingstfirandet: Gläden eder icke, ekar . . . hvilket kan tolkas så, som om det vid pingsten icke var ekarnas tur, som om det funnits en motsvarande hyllning för ekarna. Den bild vi få af Saint Coisne genom Histoire littéraire's citat och ord motsvarar för öfrigt slående växtlighetsdemonen sådan den framställdes i Zabern, med svärtadt ansikte och uppstoppad buk.

¹ Guy, Essai sur la vie et les oeuvres littéraires du trouvère Adam de la Hale, 1898, s. 520.

² Födelsedag 2 mars, dödsdag 27 september.

³ Histoire littéraire XX, s. 671.

⁴ Jfr fr. chène, som anses uppkommet af vulg.-lat. quercinus (af quercus) el. cassinus.

I S. T. Thyregods och O. Thyregods »Sanglege» förekommer en lek kallad »pave».¹ Midt i de lekandes krets sitter »påfven» med en stor hatt på hufvudet och en käpp i handen. Han pekar på någon af de lekande, som strax träder in i ringen och säger:

Højvelbaarne herr pave foruden mage,
tillader De, jeg rører ved Deres hage?
Smiler jeg et smil derved,
sætter jeg mig straks i Deres sted.

Skrattar han, då han berör påfvens haka, blir han i sin tur påfve. — Hvad är detta annat än en ytterligare förvanskad »Saint Coisne», som visar oss lekens definitiva öfvergång till sällskapslek.

Ännu i denna sena form finnes ett drag, som tyder på ursprunget. De lekande sjunga nämligen, under det de gå i ring kring påfven:

Alverden gaar omkring i en grøn kaseking.

Häri ser jag, icke som kommentatorn ett möjligt skämt med ett mod,² utan en allusion på växtlighetens uppvaknande, fordom symboliseradt däraf att »påfven», i likhet med en del växtlighetsdemoner, burit en grøn rock³ eller däraf att öfriga i leken deltagande burit gröna rockar eller dylikt. Det förekommer, att växtlighetsdemonen hämtats ur skogen af män med gröna hängslen.⁴

Huru som helst, det är sannolikt, att »julebispen» och »Saint Coisne» varit en och samma julsed, motsvarande en pingstsed sådan som den gamla ryska med uppvaktning hos den ärade »gästen» och fruktbarhetsgåfvor till honom. Växtlighetsdemonen i denna julsed var, åtminstone på vissa trakter, eken, hvaraf namnet Saint Coisne, och seden gick tillbaka i tiden långt bortom 1280-talet.

Kerstin Hård af Segerstad.

¹ Sanglege, udgivne ved S. T. Thyregod og O. Thyregod, 1907, s. 4.

² Sanglege, s. 105.

³ Wald- und Feldkulte, I, s. 317.

⁴ Wald- und Feldkulte, I, s. 238 anm.

Anteckningar till tallrikens historia.

Kulturhistorien och konsthistorien hålla sig tyvärr merendels på förnämt afstånd från hvarandra. Man har å ena sidan en förnimmelse af att kulturhistorikern ej törs sätta någon lit till de gamla konstnärerna utan hellre, när han skall hämta sina kunskaper genom bilder, vill hålla sig till handtverksarbeten och mer eller mindre tarfliga illustrationor och dylikt. Och å andra sidan tyckas konsthistorikerna anse det under sin värdighet att, när ej deras egen vetenskap direkt gör det nödvändigt för att åvägabringa en exakt datering, befattna sig med dräktens, husgerådets och möblernas utseende i taflor och skulpturer. Enstaka undantag som Wilhelm Bode, den lärde styresmannen för Berlins museer, hvilken bland annat behandlat italienska renässansmöbler och orientaliska mattor upphäffa ej regeln.

Närmaste anledningen till nedan meddelade anteckningars nedskrifvande gaf ett besök i Brüssels målningsgalleri förliden höst, hvarvid jag kom att fästa mig vid det ypperliga material till bordskicketets historia, som vissa gammalnederländska taflor erbjuda. Notiserna afse förhållandena i Nederländerna under tiden från midten af 1400-talet till midten af 1500-talet och röra tallrikarna.

Den tidigaste målning, vid hvilken vi uppehålla oss, är Dirck Bouts sakramentaltare för St Petri kyrka i Löwen, utförd 1464—67. Här möta vi på bilderna af nattvarden och påskalammet, den förra i Löwen, den senare i Berlin, dukade bord, båda med fat midt på men alldeles utan hvarje spår till tallrikar. Detta oaktadt rummen äro utstyrda med all tänkbar kostbarhet, bruklig i nederländska patricierhem, och oaktadt att serveringen i nattvarden skötes af flera uppassare. Där tallrikar saknades, blef servietten, handklädet, desto nödvändigare. På nattvardsbilden se vi bordsgästerna betjäna sig af ett gemensamt långt handkläde, lagdt öfver deras knän.

En målning i Berlins Kaiser Friedrichmuseum (533 A) tillskrifven Bouts eller hans skola, hvarå framställes Jesus i Simons hus, åskådliggör nästa skede af bordskicketets utveckling. Ej heller här

finnas några tallrikar. Men hvarje gäst har framför sig en skifva bröd, en »bröddisk», hvarpå han lägger sin mat. Bruket fortlevver i viss mån ännu vid smörgåsbordet, äfven eljest en kvarlevva från medeltidens och renässansens gästabad.

Emellertid låg det nära tillhands att ersätta »bröddiskarna» med rektangulära skifvor eller »diskar» af trä. Sådana se vi exempelvis på en tafva med bröllopet i Kana i Brüssels museum (619), tillskrifven den kölniske s. k. Bartholomeusmästaren, verksam vid slutet af 1400-talet. Diskarna äro där alldeles oprofilerade och äfven omålade, medan de öfriga bordskärlen i afseende på prydlighet icke lämna något öfrigt att önska. På en målning i Brüssel (626), återigen med Jesus hos Simon, af okänd konstnär från 1500-talets början, förekommer en rund trädisk, omålad och skuren direkt af en trädgren. Den runda formen torde snart nog ha besegrat den rektangulära. Diskarna svarfvas, förses med profilerad kant och målas röda. I denna gestalt möta de oss i en del måltidsbilder från 1500-talet, i en nattvard, Brüssel (107), af Jan Scorel, daterad 1531, och sedermera i ett mindre högtidligt sammanhang hos Joachim Bueckelaer, f. omkr. 1530 † efter 1575, så i en frukost i Brüssel (35). Förenklad, oprofilerad men alltjämt rödmålad återfinnes den runda trädysken hos Jordaens och Ryckaerts bönder ännu på 1600-talet. Måhända är det allmänt gängse brödrädet i våra hem en sen ättling af den runda trädysken.

Träets herravälde skulle dock ej länge förblifva obestriddt vid de burgna klassernas bord. Redan under 1500-talets första årtionden börja tenndiskar att uppträda. De synas tidigast hafva anslutit sig i formen till de rektangulära trädyskarna. På ett altare med ämne ur Magdalena-legenden i Brüssels museum (560), utfördt af okänd mästare vid början af 1500-talet, utgöres Simons bordservis af runda fat och rektangulära, fullkomligt släta diskar af tenn eller möjligen silfver med förgyllda ornament kring kanten. Samma form återse vi på midtbilden i Bernard van Orleys stora polyptyk med Jobs historia, daterad 1521, i Brüssels museum (335), under det att vi på detta altares yttersta flygel till vänster varseblifva en annan typ, likaledes flat, men rund och med en liten rund valk kring kan-

ten. Att dessa former existerat samtidigt bredvid hvarandra erfara vi äfven af ett broderi från början af 1500-talet med bibliska måltidscener, förvaradt i Musée Cinquantenaire i Brüssel. Det kan likväl ej gärna förvåna oss att snart nog finna den rektangulära helt flata formen undanträngd af den runda med upphöjd kant. I Gerhard Davids (1450—1523) målning i Louvre (1957), Bröllopet i Kana, förekomma uteslutande tenndiskar af denna typ, så ojämförligt praktisk i förhållande till allt i denna väg som förut presterats. Först nu kunde man efter behag taga för sig af såser, sylter och safter till rätterna. Ganska länge synes också denna form ha tillfredsställt anspråken. Vi se den sålunda på daterade tafior från 1550-talet: altarflygeln med scener ur Benediktus-legenden af okänd mästare 1552 och en tafia af Jan van Hemessen från 1556, Förlorade sonen, båda i Brüssel (584 och 217). Men i Bueckelaers Förlorade sonen, likaledes i Brüssel (34), är den ersatt af verkliga tenntallrikar med brätten. Och vi känna bland annat en silfvertallrik af denna i stort sedt ännu moderna typ med Erik XIV:s namnchiffer, funnen i Vadstena slottsgraf och nu befintlig i Statens Historiska Museum. Det synes alltså ha varit under 1500-talets tredje fjärdedel, som tallriken med brätten kom i bruk i Nordeuropa. Denna form kan alldeles icke betraktas som en utveckling af den närmast förut använda. Hittills hade man sökt att omdana disken till den största möjliga ändamålsenlighet och hade på så sätt nått fram till den runda flata tenn-disken med en låg kantvalk. Fullt belåten kunde man likväl ej känna sig med detta resultat. Man fann till slut i stället, att man gått öfver ån efter vatten, och att man i fatet, det gamla välbekanta, redan ägde en form, som blott kräfde att förminska för att uppfylla alla fordringarna på det bordskärl man sökte.

Denna lilla sammanställning, för hvilken helt visst ett långt större material än det anförda kunde ha kommit till användning, torde rätt väl belysa ett viktigt skede i tallrikens lif. Det visar oss, huru utvecklingen på denna punkt, som i så många andra och väsentligare fall, gått fram genom osäkert trefvande, låtit locka sig in på afvägar och i återvändsgränder för att till sist hitta rätt och stanna vid ett slutgiltigt vunnet mål. Detaljerna ge oss en inblick i

hvad som under olika årtionden af 1500-talet menas med orden disk och tallrik och ge oss ledning vid vårt indentifierande af möjligen förhandenvarande rester och lämningar af detta slags föremål.

Axel L. Romdahl.

Litteratur.

E. Sidenbladh, *Sällsamma händelser i Sverige med Finland åren 1749—1801 och i Sverige åren 1821—1859*. Stockholm 1908. 168 s. 8:o.

Boken offentliggör de anteckningar om ovanligare företeelser, hvilka under i titeln angifna år medföljt prästerskapets uppgifter till statistiska byrån. Innehållet, som är mycket omväxlande, har af utgifvaren inordnats i följande fem hufvudgrupper: 1) företeelser hos människor, 2) hos djur, 3) hos växter, 4) i jord och vatten, 5) i atmosfären. Bland detta ingår åtskilligt af mer eller mindre kulturhistoriskt och etnologiskt skaplynne såsom t. ex. berättelser om den i början af 1840-talet grasserande s. k. småländska predikosjukan, om åtskilliga vidskepliga föreställningar, om förhållandena under ett rätt betydligt antal missväxtår o. s. v. Kuriös är en å sid. 141 anförd berättelse om huru man år 1772 å Vreta klosterns kyrktorn till och med med »perspektiv» iakttagit en sällsam figur, hvilken antecknaren ställer i förbindelse med hvarjehanda nattliga bultningar såsom af arbetare, hvilka försports under den tid tornet byggdes.

N. E. H.

K. Visted, *Vor gamle Bondekultur*. Kristiania 1908. 256 s. 8:o.

Denna bok är kännetecknande för det intresse för kunskapen om den inhemska kulturens historia, som under de senare åren gjort sig gällande i Norge och inom kort tid föranledt utgifvandet af ett flertal populärt anlagda arbeten på ifrågavarande område. Orsaken till denna företeelse är lätt att inse. Hvad den omskrifna boken beträffar är den hängifvenhet, med hvilken författaren behandlar

sitt ämne, starkt framträdande utan att dock verka chauvinistisk. Äfven en främling måste ryckas med af författarens entusiasm och kan omöjligt undgå att dela hans beundran för denna bondekultur, i hvilken ännu så mycket af vikingatidens och renässansens storvulnhet sitter kvar, men som i så förvånande grad visat sig oförstående för de senare franska smakriktningarna. Då den norska allmogeslöjden sedd såsom helhet — byggnadsteknik, träsnidekonst, väfnad, silfversmide — måhända står utan motsvarighet i Europa, bör Vistedts bok vinna spridning äfven hos oss i en tid, hvilken såsom vår lifligt ägnar sig åt studiet af folklig konstfärdighet och smak. Också för folksedsforskaren är en jämförelse med förhållandena hos vårt eget folk naturligtvis i hög grad instruktiv. Mot en eller annan vetenskaplig slutsats torde invändningar eller tvifvel kunna framställas, såsom t. ex. då författaren — väl på grund af bristande zoologisk kunskap — sid. 58 antager, att stolpboden leder sin härkomst från tiden för vandrar rättans utbredning i Skandinavien, alltså från omkring det nittonde århundradets ingång eller till och med senare. Detta är naturligtvis en uppenbar orimlighet: före vandrar rätten fanns den svarta rätten, hvaraf ben anträffats i Björköfynden, och ännu äldre i Norden är väl husmuseen. I fråga kan för öfrigt sättas, om stolpboden alls som alls har någon rättart att tacka för sin tillkomst, och otvifvelaktigt är nog, att den i hvarje fall till sin grundtyp är äldre än den grundmurade boden.

Boken, som är rikt illustrerad, behandlar ej blott den materiella kulturen: byggnadssätt, dräkt och slöjd, utan äfven den andliga odlingens företeelser: folkdikt, forntro och folksed vid årsfester och familjehögtider. För oss svenskar kan det slutligen vara märkligt nog att få veta, att redan en ny upplaga, hvilken till vissa delar blir omarbetad och utvidgad, förberedes af denna norska bok om folket för folket. Jag vill ej förlänga denna korta anmälan med några reflektioner med anledning häraf.

N. E. H.

Samfundet för Nordiska Museets främjande.

I hufvudstaden bosatt stiftande ledamots årsafgift är *sju* kronor. Utom hufvudstaden bosatt ledamot erlägger en årsafgift af *fem* kronor.

Enligt § 6 i samfundets stadgar är emellertid den, som i stället för den årliga ledamotsafgiften på en gång erlägger minst ett hundra kronor, att anse såsom ständig ledamot och sedan befriad från alla afgifter.

Ledamot såväl stiftande som ständig erhåller årligen ett årskort till Nordiska Museets samtliga afdelningar för sig personligen eller för en medlem af sin familj, hvilkens namn i sådant fall torde uppgifvas. Tidskriften »Fataburen» utdelas till medlemmar bosatta utom Stockholm. Därstädes boende kunna erhålla densamma till halfva boklåspriset genom museets expedition å Skansen.

Dessutom äger ledamot rätt att för de närmaste medlemmarna af sin familj (man, hustru, syskon eller barn) erhålla årskort gällande till museets samtliga afdelningar för ett pris af *tre* kronor för hvarje sådan medlem. Årskort till Museet å Lejonslätten kosta eljest 5 kr. för vuxna, 3 kr. för barn och till Skansen 6 kr. för vuxna, 4 kr. för barn.

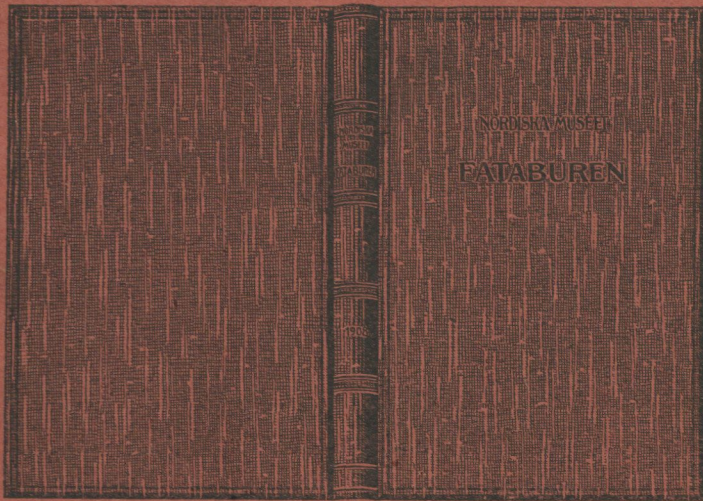
På det stiftande ledamot ej må hafva besvär med årsafgiftens insändande, upptages densamma utom Stockholm genom postförskott samt i Stockholm efter midten af januari genom bud. De i Stockholm bosatta medlemmar, som så önska, kunna dock den 15 dec.—midten af jan. å museets expedition å Skansen utlösa sina årskort.

Bref och meddelanden torde ställas till Sekreteraren i Samfundet för Nordiska Museets främjande, adress Nordiska Museet, Stockholm 7. Allm. Telefon 4. Riks Telefon 3 98.

Författare och förläggare, som önska böcker och uppsatser anmälda eller omnämnda i tidskriften, behagade insända dem under adress *Nordiska Museet*, Stockholm 7. Manuskript, meddelanden och uppgifter insändas under samma adress.

Fataburen utkommer med 4 häften om tillsammans minst 256 sidor årligen och åtföljes dessutom af en redogörelse för museets förvaltning.

Tidskriften kostar i bokhandeln och på posten 5 kr. för årgång. Lösa häften säljas i mån af tillgång för 2 kr. Den utdelas gratis till de ledamöter i Samfundet för Nordiska Museets främjande, som äro bosatta utom Stockholm. I hufvudstaden boende ledamöter kunna erhålla tidskriften till halfva boklådspriset vid rekvisition genom museets expedition å Skansen.



Pärmar afsedda för Fataburens olika årgångar, af blått linne och af utseende, som ofvanstående bild visar, samt till ett pris af 1 kr. för årg., finnas efter rekvisition att tillgå hos K. hofbokbindaren GUSTAF HEDBERG, Regeringsgatan 28 A, Stockholm C.