

SMÄRRE MEDDELANDEN.

PETER-HELÉNSTUGAN I SKÖVDE.

Ett litet fornmuseum.

På initiativ av den om forn- och hembygdsvården högt förtjänte majoren Eric Ugglå bildades förlidet år »Skövdeortens hembygds- och fornminnesförening». Föreningen, som redan genom samme initiativtagares medverkan kommit i besittning av en ganska vacker fornsamling, har innevarande sommar fått övertaga stadens äldsta byggnad, den s. k. Peter-Helénstugan, som etablerats till fornmuseum.

Peter-Helénstugan, belägen å tomten 47 inom äldre delen av Skövde, är enda kvarvarande byggnad efter den ödeläggande brand, som natten mellan den 11 och 12 september 1759 övergick Skövde och lade 55 av dess största och bästa gårdar i aska. När byggnaden timrades upp, torde ingen kunna avgöra. Antagligen var den redan vid nämnda stadsbrand kommen till respektabel ålder. Å tomtkartor från 1700-talet betecknas tomten med nr 44 Backen men har sedermera kommit att ingå i tomten nr 47 Hattmakaretomten. Såsom förste kände ägare till tomten finnes antecknad en tullskrivare Anders Grotte, men på 1820-talet har ägandeskapet övergått till rådmannen J. A. Helén, efter vilken benämningen Helénstomten kom i bruk.

Peter-Helénstugan äges sedan 1916 av Skövde stad och har under sommaren 1925, såsom ovan angivits, med dispositionsrätt överlämnats till Skövdeortens hembygds- och fornminnesförening. Husets längdriktning bildar sned vinkel mot gatulinjen, och till tomtplanen höra en humlegård och en del gammaldags blomsterodlingar. Stugan är uppförd av liggande timmer med korsknutar samt numera



Fig. 1. Peter-Helénstugan i Skövde.

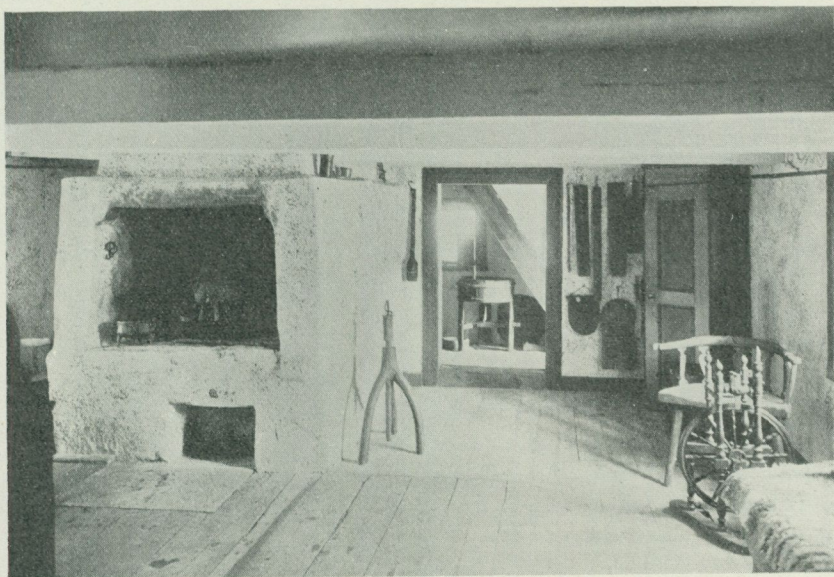


Fig. 2. Storstugan i Peter-Helénstugan.

brädfodrad. Från porten leder en stenbelagd gång, numera blottad men fordom dold under ett lager av jord, fram till »stora dörren». Sjelva stugan har rektangulär grundplan och omfattar förstuga, storstuga och framkammare. Från förstugan leder en smal trappa upp till vinden. I dessa rum och övriga utrymmen äro samlingar av möbler, husgeråd m. m. uppställda och ordnade.

Givetvis kan stugan med sitt blygsamma utrymme icke bereda plats åt några rikhaltigare samlingar, men förvärvet av både tomt och stuga är för Skövde fornminnesförening av största betydelse och står i synnerligen god samklang med föreningens uppgift i fråga om hembygds- och fornvård samt stugans egenskap av äldsta boningshus inom staden.

Axel Th. Wahlström.

FRÅGOR.

Stabbdansen. I åtskilliga orter av Sverige och Norge samt i någon mån även Finland har vid bröllop (stundom ock i lekstugor) förekommit ett upptåg, varvid en *stubbe*, *stabbe*, *kubbe* eller *kabbe* (uttrycken variera) införts i stugan, där sedan dans och åtskilliga ceremonier utförts vid och på stubben. Denna folksed, som måste vara av hög ålder, är hittills inom vårt land egentligen känd från norra Västergötland, Mälardalen, norra Uppland, södra Gästrikland och Dalarna, samt dessutom från ett eller annat håll inom Värmland, norra Småland, Södermanland, Härjedalen och nordliga Norrbotten. Då det synes, som om spridningsförhållanden spelade en stor roll för utforskandet av ifrågavarande seds ursprungliga betydelse och innebörd, äro alla uppgifter i det hänseendet synnerligen välkomna. Men även detaljerade underrättelser om stubbupptågen (dessa växla nämligen avsevärt) äro, när tillförlitliga sådana kunna lämnas, särdeles önskliga och böra vara så utförliga som möjligt. Några huvudpunkter må här anbefallas till benäget uppmärksammande: Togs stubben direkt från skog och mark eller användes någon stubbe, som förut fanns i huset (event. huggstubben)?; Utfördes någon låtsad strid om stubben vid dennas införande och i så fall mellan vilka?; Pryddes stubben på något särskilt sätt?; Uppträdde någon såsom