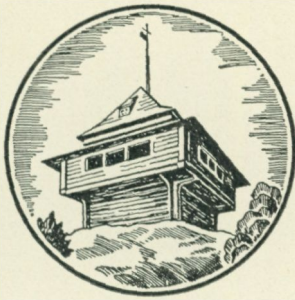


of Petersens
1940

**NORDISKA MUSEETS OCH
SKANSENS ÅRSBOK 1940**



FATABUREN

NORDISKA MUSEETS

OCH SKANSENS ÅRSBOK

1940

Redaktion:

ANDREAS LINDBLOM · GÖSTA BERG · SIGFRID SVENSSON

Omslaget efter fotografier av Lennart af Petersens. Första sidan avbildar den på Skansen resta runstenen från Norslunda by, Norrsunda socken, Uppland. Sista sidan återger ett prov på tillverkningen vid Glashyttan på Skansen.

Tryckt hos

Tryckeri Aktiebolaget Thule, Stockholm 1940

NILS EDVARD HAMMARSTEDT

av Gösta Berg

Den 9 februari 1939 avled förre intendenten vid Nordiska museet, fil. dr Nils Edvard Hammarstedt vid 78 års ålder. Vid sin avgång med pension år 1928 hade han under 38 år varit i museets tjänst.

Med Nils Edvard Hammarstedt bortgick den egentlige grundläggaren av den nyare etnologiska forskningen i vårt land och den man som först av alla gav Nordiska museet dess karaktär av vetenskaplig institution. Hans största förtjänst är att han redan tidigt så klart förstod och med sådan kraft hävdade, att det intensivt bedrivna insamlingsarbetet av föremål, belysande den döende folkulturen, måste fullständigast med forskning och studier. Långt senare har han själv i en tidningsintervju yttrat härom: "Bearbetningen och insamlingen måste gå hand i hand. Det får inte bli ett planlöst letande. Zoologen slår inte med sin häv var som helst och petar upp på nål alla kryp, som händelsevis skulle fastnat där. Den etnologiska forskaren måste ha en ingående kunskap i sitt ämne, annars blir resultatet därefter. Det är forskningen, som sätter en slagruta i hans hand och säger, vad sökandet skall gälla och var det bör sättas i gång."

Vad Hammarstedt själv utfört av sådan forskning är betydande. Han har visserligen, som han en gång yttrade sig, "ej älskat att vare sig skriva eller läsa stora böcker". Men i hög grad var han den egentlige läraren för den generation av forskare, som efter honom ägnade sig åt inhemsk folklivsforskning. I en mästerlig skrift, "Svenska folket och dess levnadssätt, seder och forntro" (1902), utstakade han i själva verket grän-



Bild 1. Nils Edvard Hammarstedt. Foto från början av 1900-talet.

serna för det kunskapsstoff och de problemställningar, inom vilka hans efterföljare alltjämt i huvudsak ha hållit sig. I ett flertal smärre uppsatser har han också givit uppslag, som senare visat sig synnerligen fruktbara vid utförligare granskning.

Alldeles särskilt var det en viss sida av folkkulturen, nämligen folkets tro och sed, som kom att fånga Hammarstedts intresse. Han var den förste i vårt land, som på allvar anlade en vidare och jämförande syn på dessa ting och han ledde en bred ström av nya tankar och nya forskningsmetoder in i denna del av religionsforskningen. Man skymtar en medveten strävan till sådan fördjupning redan i titeln på hans första vetenskapliga uppsats, "Smöjning och därmed befryndade bruk. Ett försök att genom jämförelse med motsvarigheter hos andra folk framvisa innebörden av en svensk fornsed" (1894), en titel om vilken det blivit sagt, att "den långa underrubriken visar, att man nu står

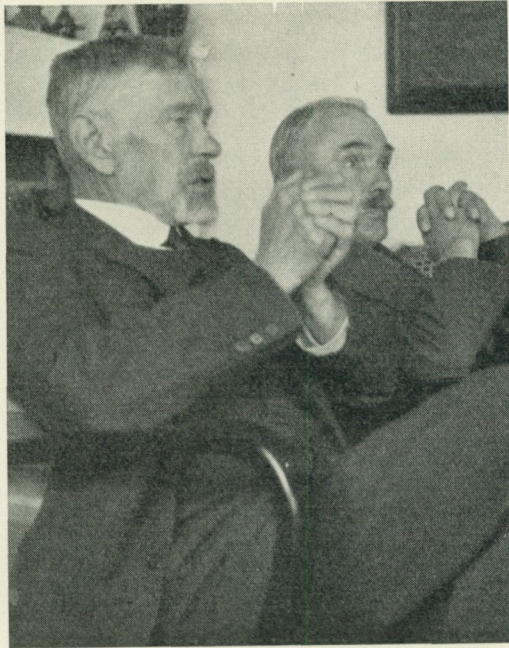


Bild 2. Nils Edvard Hammarstedt och Rudolf Cederström. Foto Anders Billow 1933.

i förgården till ett nytt stort verksamhetsfält, som icke längre är samlandets utan den vetenskapliga bearbetningens". Denna uppsats följdes av en hel rad undersökningar med alltmera fördjupade perspektiv och en allt större kritisk skärpa. Höjdpunkterna bildade de två sista bidragen av hans hand, "Seder vid åkerbruk och boskapsskötsel som härleda sig från jakt- och fångst-riten" (1927) och den i viss mån därmed samhöriga "Vår- och fastlagsbjörn" (1929), i vilka han med utomordentlig klarsynthet och skärpa granskar några invecklade problem i samband med arktiska jakt- och bröllopsedvänor.

"Vi leva visserligen", skrev Hammarstedt för sex år sedan till författaren av dessa rader, "i en återuppblossande nationalismens tid, men jag tror dock fortfarande inte, att vetenskapen vinner något på isolering, allra minst etnologien". Eller en annan gång: "Vetenskapen om vårt folk likasom om folken i

allmänhet skall vara kosmopolitisk — det är dess väsentligaste uppgift, och det gäller att hålla rodret även i motvind". Denna strävan att hålla fönstren öppna ut emot världen och andra folk präglade i hög grad Hammarstedts forskarpersonlighet. Men den hindrade honom självfallet inte att med all energi ägna sig åt att rädda våra egna kulturminnen undan en hotande tid. Han använde därvid och utexperimenterade delvis ett stort antal av de metoder, som ännu i dag känneteckna sådana etnologiska undersökningar. Det må i detta sammanhang vara nog att nämna, att han själv, om också i liten skala, redan på 90-talet gjorde bebyggelseundersökningar i övre Dalarna och att han 1905 författade och distribuerade en "frågelista" om julfirandet och festseder i samband därmed.

Också som museiman tog Hammarstedt många gånger betydelsefulla initiativ, särskilt när det gällde att för den stora allmänheten framvisa vår folkkultur i levande åskådlighet. Till dessa insatser hör sålunda en av de mest uppskattade avdelningarna i museibygnaden, den som innehåller föremål belysande forntro och folksed. I sin art var den, när den öppnades år 1920, även internationellt sett en nyhet.

Hammarstedt hade börjat sitt arbete i Artur Hazelius tjänst på Skansen och ehuru han sedermera större delen av sitt liv var knuten till verksamheten i museibygnaden upphörde han aldrig att livfullt intressera sig också för friluftsanläggningarna. Med glädje såg han varje nytt drag som fogades till den bild av Sverige i litet format som Skansen vill vara. Alldeles särskilt tröttnade han aldrig att hävda, hur angeläget det tedde sig för honom att få den ålderdomliga fäbodkulturen företrädd på ett riktigt och värdigare sätt än genom den lilla förkrympta anläggning, som under ett tidigt skede av museets verksamhet tillkommit med mönster från Jämtland. Efter att ha framhållit detta i ett brev till Andreas Lindblom i mars 1936 — alltså flera år efter det han lämnat museet — skriver han på sitt karakteristiska, försynta sätt: "Tillgiv mig nu med vänligt överseende mitt yttrande! Jag känner ju icke Dina planer, och mitt förslag innebär kanske intet nytt. Sed dixi et salvavi etc."

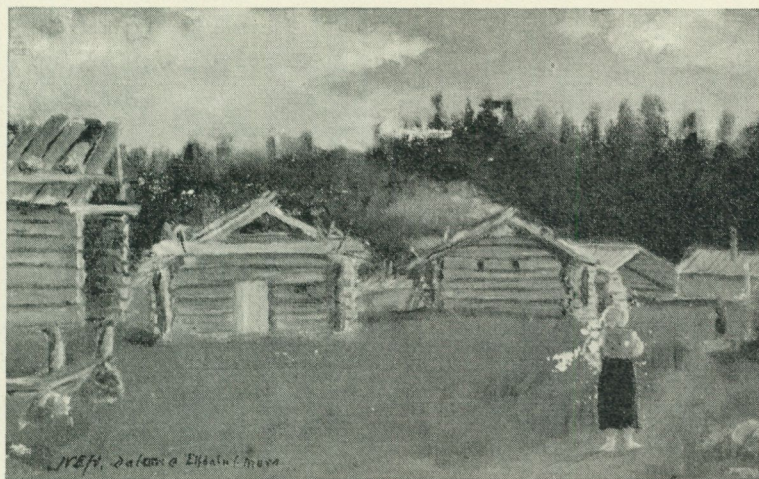


Bild 3. Afliotbodarnas fäbodvall, Älvdalens socken, Dalarna. Skiss i olja av N. E. Hammarstedt 1883 (?). Nordiska museets arkiv 1939: 51.

Hammarstedts önskan om en ordentlig fäbodvall på Skansen hörde till dem som blevo uppfyllda. När han i februari 1938 genom tidningarna fick se att planer på en sådan voro å bane, skyndade han sig att tillskriva den närmast ansvarige tjänstemannen, intendenten Gotthard Gustafsson, och låter därvid även framskymta den bakgrund av personliga intryck som här som så ofta hos honom låg bakom tankarna och planerna. Han skriver då om sin ungdoms forskningsfärder: "Det var år 1883 som jag första gången såg en verklig, ålderdomligt ursprunglig fäbodvall. Jag kom över skogarna från Hållstugan i inriktning mot Norge, då jag träffade på min första fäbodvall. Det måste ha varit Afliotbodarna eller möjligen Bunkrisbodarna. Det var ju rama, rena järnåldern som jag såsom genom ett trollslag kommit in i! Jag befann mig under flera dagar i verklig hänyckning". Först i oktober 1938 hade Hammarstedt samlat krafter nog för ett besök på Skansen och han sänder då följande rader som ett slags avskedshälsning till sin gamla institution: "Min möda blev rikt lönad, och jag är glad att mitt besök där

omsider vardt av. Den är sagolikt stämmingsfull och på samma gång beundransvärdt pietetsfull den bild från vårt urgamla fåbodväsen som ni "framtrölat" där uppe på höjdplatån, och material, miljö, terräng, läge och omgivningarna synas mig beundransvärdt väl ha sammanslutit sig till en utmärkt samverkande helhet. Än en gång tack, hjärtligt! Kanske det var min sista Skansenfärd".

Ingen må emellertid tro, att hos Hammarstedt kärleken till den egna institutionen lade hinder i vägen för en klar uppfattning av kulturminnesvårdens problem i stort. Tvärtom, få torde i så välformulerade ordalag som han ha givit uttryck åt en vidsynt och sund uppfattning av hithörande förhållanden. Vad han skrev härom år 1923 synes mig förtjäna att, icke minst i dessa dagar, i sina huvuddrag än en gång återgivas:

"Nordiska museets grundare var en ej blott sangvinisk entusiast utan, i likhet med många store män, i vissa hänseenden även en ganska naiv optimist, som bortsåg från eller underskattade de svårigheter, som verkligheten ställde i hans väg. Ordet omöjlig använde han ej och hörde det ej heller gärna från andra. När han nu för ett tredjedels sekel sedan begynte arbetet på Nordiska museets friluftsavdelning på Skansen, omfattade hans plan icke blott en koncentrerad bild av Sveriges gamla bebyggelse utan ock av Sveriges natur — av den miljö, i vilken de respektive bostäderna egentligen borde vara förlagda. Att denna del av hans program skulle stöta på oöverstigliga hinder torde han väl rätt snart hava insett, men härom ville han ej höra talas, än mindre själv tala, och med titanisk energi och — vanmakt byggde han sitt "renberg", planterade granskog framför lapplägret och bokar vid Kyrkhultsstugan, sprängde dammar (fjordar) i bergen och sökte för övrigt på allt sätt tillgodogöra sig Skansens onekligen särdeles gynnsamt omskiftande terräng. Det var ock av denna anledning som den s. k. zoologiska trädgården kom till, likasom det ingick i hans plan att genom inplantering åstadkomma en bild av Sveriges både vilda och odlade flora. Icke håller stenriket förglömdes.

Trots Skansens ovanligt förmånliga natur går det emellertid

ej ens där att med någon djupare illusion "framtrolla" reflexbilder av hela vårt långsträckta land med dess fjäll, älvar, kuster, skogar och slätter. Centralmuseet måste i det hänseendet nöja sig med på sin höjd antydningar. Vill man visa våra gamla gårdar i deras rätta omgivning, ur vilken de så att säga vuxit fram, måste man låta dem kvarstå i deras gamla bygd, och där måste främlingen finna sig i att uppsöka dem. — — — Det har emellertid, förlåtligt nog, inträffat, att på ett eller annat håll, ett visst missnöje yppat sig från distrikts- och bygdemuseernas sida gentemot de centrala folklivsmuseerna och ej minst mot Nordiska museet. Man har sagt, att dessa tillägnat sig föremål, som egentligen borde ha stannat i sin hembygd. Bortsett från den på glömska av själva museernas åldersförhållanden beroende orimligheten i denna förebräelse bör man ej förbise, att skillnaden mellan de centrala folklivsmuseerna och orts- och bygdemuseerna egentligen endast är graduell. Med lika rätt som man talar om hembygdsvård bör man, för så vitt nämnda begrepp har nog bärighet för denna konsekvens, även kunna tala om hemlandsvård, den senare med på det hela taget samma uppgifter för hela landet som den förra för hembygden och utgörande en sammanfattning av denna. — — — Centralmuseet har väl att rikta sin verksamhet inåt men än mera utåt, hembygdsmuseet bör framförallt verka inåt. Men härför är det oeftergivligt villkor, att allt, i den mån det samlas, noga inordnas och katalogiseras med uppteckning av alla de historiska och tekniska uppgifter, som kunna erhållas om de respektive samlingsföremålen. Utan samgående vård och ordnande bearbetning, framför allt samvetsgrann katalogisering, blir allt samlande onyttigt, ja, en ogärning, som länder folklivskunskapen mer till skada än till gagn. Även i ifrågavarande hänseende bör Nordiska museets exempel följas."

Om Hammarstedts vetenskapliga gärning har med en viss rätt framhållits, att han i första hand fäste blicken vid det enligt hans mening ålderdomliga, det som var ägnat att belysa äldre skeden i den mänskliga kulturutvecklingen. Det kunde härvid hända att han överskattade vissa företeelser och tillmätte dem

en ålder som han med objektiva och entydiga kriterier icke kunde med säkerhet fastställa. Men lika visst är att han också hade ett betydande intresse för att nå fram till företeelsernas psykologiska bakgrund, som han tolkade med fin känsla för det folkliga betraktelsesättets egenart. Han hade härvid också ett gott stöd i sitt sedan ungdomen utpräglade naturintresse. Hela sitt liv följde han ingående särskilt växtlivets dagliga utveckling, och den trädgård han hade ute på Björke vid Torsvik på Lidingön var ett av hans största glädjeämnen. Det var då även naturligt att han alldeles särskilt skulle komma att intressera sig för sambandet mellan natur och kultur, ett ämne som väl också kan sägas utgöra huvudtemat i större delen av hans vetenskapliga produktion.

Denna skärpta uppmärksamhet för detaljerna i det omgivande natur- och kulturlivet hade också satt sin prägel på Hammarstedt som människa. För kolleger och yngre kamrater var hans säkra omdöme och nyktra, verklighetsbetonade syn på människolivet av största betydelse och tjänade mången gång till ledning också när det gällde att bringa klarhet i frågor av den art, att de ej kommo att beröras i hans egna tryckta skrifter. Och förvisso var det härvidlag inte endast fråga om vetenskapliga utan lika många gånger om rent personliga problem.