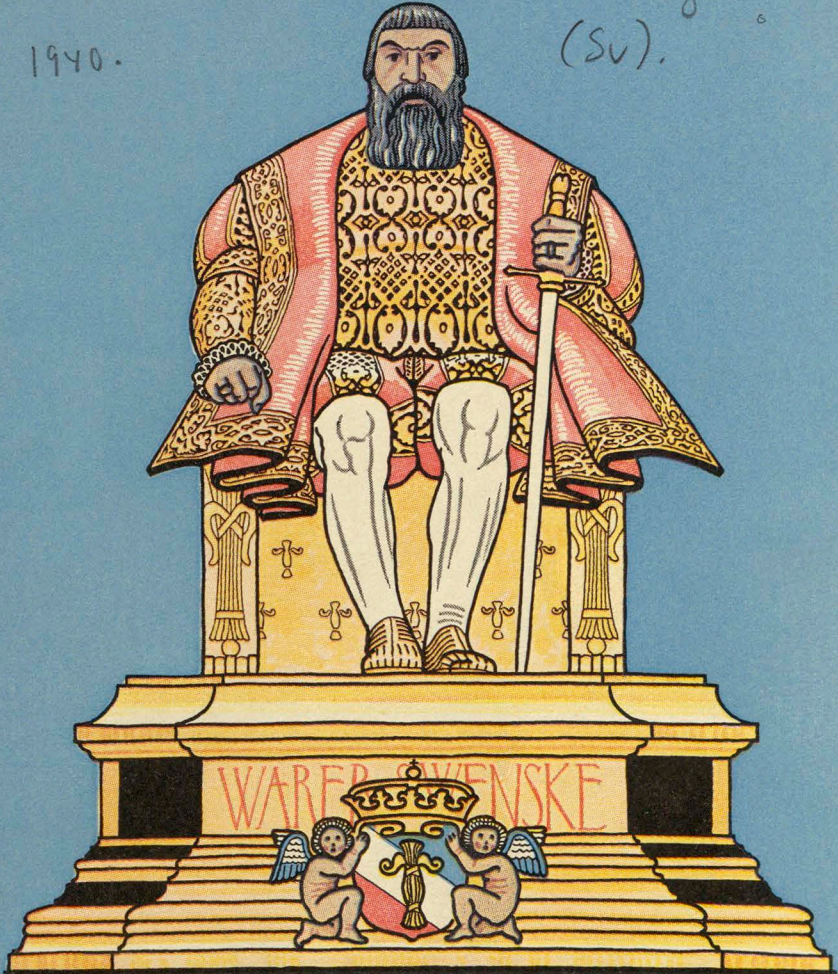


x

[Stockholm] Ex. A.

N. Mis. vägledn
Perm. avd.
Samliga avd. S.
(Sv).

1940.



NORDISKA
MUSEET

Ex. 7.

STOCKHOLM

NORDISKA MUSEET

VÄGLEDNING

GENOM

NORDISKA MUSEETS SAMTLIGA
AVDELNINGAR

•32•

STOCKHOLM 1940



Denna vägledning, som ersätter den 1928 utgivna tredje upplagan av Vägledning genom Nordiska museets samtliga avdelningar, är utarbetad av Undervisningsavdelningen med biträde av museets tjänstemän i övrigt. Då den avser att vara en hjälpreda även vid en rundvandring i museet, ha i rumsföljdens intresse på ett par punkter den eljest efterföljda uppdelningen i Allmogeavdelningen och Högreständsavdelningen ej iakttagits. En mera systematisk uppdelning finnes i registret. Bilderna, som återgiva karakteristiska utställda föremål, äro även valda med hänsyn till de två bildhäftena Bilder av utställda föremål, Allmogeavdelningen samt Bilder från avdelningen för de högre stånden.

INNEHÅLL

Inledning	5
De svenska landskapsrummen	9
Skåne (9), Blekinge (10), Öland och Gotland (10), Småland (10), Halland (13), Bohuslän (14), Dalsland (14), Västergötland (15), Östergötland (15), Södermanland och Närke (15), Uppland (16), Dalarna (16), Hälsingland (22), Jämtland (22), Härjedalen (23), Ångermanland (24), Västerbotten och Norrbotten (24)	
Lapska avdelningen	24
Jakt	25
Fiske	26
Samfundsliv	31
Folketro och folksed	32
Svenska allmogebonader	38
Sydsvenska bonader (38), Nordsvenska bonader (39)	
Textil konst	67
Grannländernas allmogekultur	33
Norge (33), Danmark och Schlesvig-Holstein (37), Estland och Finland (38)	
Högreständsrumsrummen (1500—1900)	41
Strindbergssrummen	64
Sjögrenska rummet	65
Dräktgalleriet (högreständsrör)	68
Leksaker	65
Musikinstrument	65
Svenskt skräväsén	27
Hantverk	28
Smide	30
Apoteksväsén	29
Kjellbergss silverssmlingen	27
Anvisningar för besökande	71
Plan över museet	72

NORDISKA MUSEET

Det var under en resa i Dalarna 1872, som Artur Hazelius fick den avgörande impulsen till sin storstilade insamlingsverksamhet i syfte att åt kommande släkten rädda alster av den gamla nedärvda folkliga kulturen, som under 1800-talets sista hälft syntes gå sin undergång till mötes. Främst inriktade han sig härvid på allmogekulturen såsom den mest särpräglade och samtidigt mest hotade. Han tänkte sig att låta insamlingsarbetet omfatta ej blott Sverige utan alla de nordiska länderna, och denna avsikt kom till synes, när han 1873 öppnade för allmänheten en första del av det blivande museet. Den var inrymd i ett par små paviljonger vid Drottninggatan och namnet var "Skandinavisk-etnografiska samlingen". Särskilt under 1870-talet anskaffades värdefulla och delvis ganska omfattande samlingar från de nordiska grannländerna, främst från broderlandet Norge. Det nya namnet Nordiska museet, som institutionen erhöll 1880 i samband med att den fick en fastare orga-

nisation, visar, att den gamla tanken att inom museet åskådliggöra alla de nordiska ländernas folkkultur då alltjämt var levande. Senare, och i samband med framväxten av kulturhistoriska museer även i grannländerna, har emellertid insamlingsverksamheten nästan uteslutande blivit inriktad på Sverige.

Om det än var allmogekulturen som först fångade Hazelius' intresse, så kom dock detta ganska snart att omfatta även de andra samhällsklassernas odling, och så uppställdes det mål, som ännu är riktpunkten för museets verksamhet, nämligen att belysa och levandegöra hela vårt folks nedärvda äldre kultur, den må sedan ha utvecklats i bondgården eller torpet, i slottet och herrgården eller i borgarens hem och verkstad.

Under ihärdigt och uppoffrande arbete — sedan 1891 omfattade institutionen även friluftsmuseet Skansen — hade Artur Hazelius hunnit så långt, att den nuvarande av professor I. G. Clason ritade museibygnaden delvis var färdig, då han 1901 avled. Efter honom ha andra byggt vidare, och Nordiska museet är nu en av Europas största museala institutioner.

Efter överflyttningen från Drottninggatan öppnades museet 1907 för allmänheten, men samlingarnas tillväxt och den museala teknikens snabba utveckling ha gjort, att de nuvarande lokalerna redan äro för små och delvis också för omoderna för att tillåta en ändamålsenlig uppställning. En väsentlig utvidgning av verksamheten utgöra de omfattande undersökningar i form av uppteckning, uppmätning, fotografering, filmning o. s. v., som givit museet en alltmera framträdande karaktär av vetenskapligt forskningsinstitut. Samtidigt strävar emellertid museet efter att göra resultaten av dess undersökningar tillgängliga för en större allmänhet, liksom det i samarbete med skolor och andra bildningsorganisationer söker levandegöra själva museisamlingarna.

Museets huvudavdelningar äro Allmogeavdelningen och Högreständensavdelningen, av vilka den förra även



Nordiska museet från Djurgårdsvägen.

omfattar specialavdelningarna för jakt och fiske, den lapska avdelningen, samfundsavdelningen samt avdelningarna för folksed och folktro och för allmogetextilier. Till högreständensavdelningen, som åskådliggör de högre ståndens kultur från reformationen och fram till våra dagar, höra likaledes ett flertal specialavdelningar, såsom dräktgalleriet, hantverksavdelningarna, musik- och lek-saksavdelningarna m. fl.

I absiden i museets hall står en bild av Gustav Vasa, den konung som kan sägas tidigast ha väckt till liv den svenska nationalkänslan. Statyn är skuren i ek av Carl Milles och avtäcktes 1925. På ömse sidor av hallens mittparti med de där utställda ståtliga karosserna är Kungliga livrustkammaren inrymd. Beträffande dess samlingar hänvisas till en särskild vägledning.

ALLMOGEAVDELNINGEN

Till större delen äro allmogeavdelningens samlingar utställda landskapsvis, varvid de variationer komma starkt fram, som funnits i den svenska folkkulturen. Denna skiftar som landet självt och avspeglar de av landskapet beroende näringsförhållandena liksom även den växlande sociala strukturen och olikheterna i den historiska och ekonomiska utvecklingen.

Vid en rundvandring genom svenska allmogeavdelningen börja vi med Sydsverige och komma från stora hallen till höger in i skånerummen.

Rum 1—4. Skåne. I *rum 1* är inrymd en nyöppnad utställning av folkdräkter från Skåne och Blekinge.

Tillsammans med grannlandskapen och de båda Östersjööarna representerar Skåne i flera avseenden en säregen sydsvensk kultur i nära förbindelse med den danska och nordtyska. Stolarnas halmsitsar och de stora halmkorgarna äro t. ex. utmärkande för denna sydnordiska kulturkrets. Karakteristiska äro också ljusstakarna av lera.

I *rum 2* lägga vi märke till det för Skåne karakteristiska stora bordet med sin stenskiva mitt på golvet. Sängen, som är date-



Stol från Vemmenhögs sn, Skåne, daterad 1796 (*rum 2*).



Halmkärl från Blekinge (rum 5).

rad så sent som 1734, är likväl till sin form rent medeltida, ett gott exempel på den skånska bondekulturens konservatism.

I rum 3 ha vi bl. a. en hel uppsättning bordskärl, däribland de avlånga ålderdomliga sovelbräden, som använts som tallrikar. vi ett par spetsfundigt tillverkade "gyckelstop". Den som försökte dricka och ej visste hur man skulle hålla för hålen, fick hela drycken över ansikte och hals. Såväl i detta rum som i det följande (rum 4) möta vi den praktfulla skånska textilkonsten.

Rum 5. Blekinge. De i detta rum utställda möblerna visa prov på ett hos södra Sveriges allmoge mindre vanligt intresse för träsnideri. Typiska för landskapet äro särskilt trebensstolarna med ryggstöd och rund sits. Av de i rummet utställda textilierna lägger man särskilt märke till röllakanstället i fönstermontern med sitt för Blekinge karakteristiska, förnäma färgval.

Rum 6. Öland och Gotland. Gotlänningarna ha varit ett sjöfarande folk, som rönt ett ständigt inflytande från de borgerliga kulturerna runt Östersjön, och detta märker man på de föremål, som äro utställda i detta rum. De målade fönstren ha danska motsvarigheter, och lergodset visar även det samband med Danmark. I samma rum utställas föremål från Öland, bland vilka vi särskilt lägga märke till en rad för östra Götaland karakteristiska runstavar.

Rum 7. Stuginteriör från Håslöv i Skytts härad i Skåne från 1600-talet.

Rum 8—10. Småland. Från rum 7 kommer man tvärs över mitthallen till rum 8, som visar en stuginteriör



"Natllåda" från Väte sn, Gotland (rum 6).

från S. Vedbo härad i Småland vid 1800-talets mitt. Allmogekulturen i Småland har mera utpräglat svenskt kynne än den vi hittills ha gjort bekantskap med, samtidigt som den uppvisar betydande variationer inom landskapets olika områden. Naturen är karg i stora delar av landskapet, och tidigare präglades den materiella kulturen av en viss fattigdom, som ännu gör sig gällande beträffande de i rummen 9—10 utställda föremålen, om vi jämföra dessa med motsvarande från Skåne. Fattigdomen verkade emellertid ej dödande på människornas färgglädje, det se vi bl. a. av de bonader, som i rum 9 och 10 utgöra prov på de småländska målarskolornas verksamhet.



Matskåp från Virestads sn, Småland (rum 9).

I rum 9 finna vi en stor uppsättning av de olika husgeråd, sovelfat, smörkalkar, dryckeskannor m. m., som



Lerfat, daterat 1779, från Knäreds sn, Halland (rum 11).

kommo till användning vid ett hederligt tilltaget gästbud. Vid dessa användes även de utställda bänkdynorna. Utmed fönsterväggarna i rum 9 och 10 finna vi slutligen högtidsdräkter från olika småländska häradet, av vilka särskilt värendsdräkten (rum 10) räknas till de ärevördigaste av de svenska landskapsdräkterna. Den röda silkesbroderade brudlisten kallades "fälttecken" och bars enligt sägnen till minne av Blendas och värendskvinnornas tapperhet. Till dräktutrustningen höra även de i rum 10 utställda dräktdelarna och smyckena. I samma rum finna vi vidare en rad textilredskap, skäktsvärd, linrockar, rockblad etc.

Rum 11. Halland. Detta landskaps kustallmoge var ett sjöfarande folk, och den förde också hem med sig



"Tappskaål" från Valla sn, Bohuslän (rum 12).

åtskilliga nymodigheter, som den utomlands lade märke till. Den föremålsgrupp, som man främst lägger märke till i detta rum är lergodset, som i Laholm, Halmstad och Varberg redan i slutet av 1600-talet tillverkades i betydande omfattning. Kärlden med brun botten och gul dekor tillhöra den äldre, huvudsakligen under 1600-talet härskande smakriktningen, under det att den gula glasyren och dekoren i rött och grönt huvudsakligast tillhör 1700- och 1800-talen.

Rum 12. Bohuslän. Av ett flertal av de utställda föremålen kring väggarna i detta rum se vi, att Bohuslän intar en mellanställning mellan olika kulturområden. Sålunda har det dubbelvävda täcket nordsvensk karaktär; flera av mangelbräderna ha danska motsvarigheter, och slutligen utvisa en del av dryckesskålarna nära släktskap med motsvarande norska.

Rum 13. Dalsland. Att detta landskap i viss mån tillhör det nordsvenska kulturområdet visa redan kubbstolarna. Närheten till Norge betygas av den snidade dryckeskannan (på hyllan mellan I och II), som är införd därifrån. Utmed fönsterväggen se vi vackert smidda gravkors, som äro utmärkande för bruksområdena, särskilt i Dalsland och Värmland.

Rum 14. Stuginteriör från Marks härad i Västergötland.

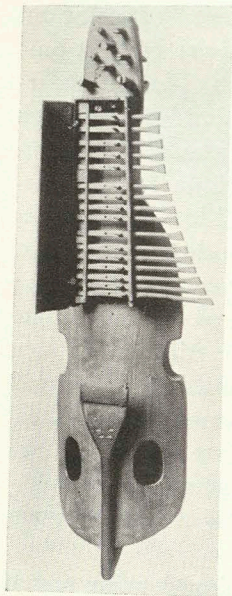
Rum 15. Stuginteriör från Rättvik i Dalarna.

Rum 16—17. Västergötland. Jämte Vänerkusten och delar av Närke bildar Västergötland ett västligt område av den egentliga götalandskulturen, liksom Östergötland med angränsande delar av Småland, Närke och Södermanland utgör en östlig del av samma kulturområde. Eftersom för Västergötlands del de idoga inbyggarna i stora delar av landskapet ej blott voro skickliga slöjdare utan även ett kringfarande handlarfolk, finna vi emellertid västgötska alster även i andra delar av landet. *Rum 16* innehåller prov på textilt arbete och träslöjd. Vi finna här de svarvade träskålarna som knallarna överallt avyttrade, däribland en egenartad s. k. "varaskål" (III, t. h. om dörren) med hål i mitten. De gamla berättas, att detta var till för att gästen när han drack skulle kunna ha ett vaksamt öga på sin granne. Vidare lägger man märke till de vackra skrinen, mangelbräderna, julbrödsstämplarna etc.

I nästa rum (17) utställas heminredningsdetaljer såsom belyningsföremål — däribland de för södra och sydvästra Sverige utmärkande fotangelformiga lerljusstakarna — vidare dräkter från olika bygder inom landskapet, av vilka icke minst rackebydräkten är intressant genom sin huvudbonad, en kombination av bindmössa och halmhatt.

Rum 18. Östergötland. Bland möblerna i detta rum möter oss för första gången vändbänken, vars ryggstöd kan kastas om åt vilken sida man vill. Tämligen ensamstående i sin art är hörnskaftet mellan väggarna III och IV. Av runstavarna i mittmontern ha de mångkantiga tillverkats i Östergötland omkring år 1600. Beträffande dräkterna, som äro från Ydre och Finspånga läns härad, lägger man märke till de för männens högtidsdräkt karakteristiska förskinnen.

Rum 19. Södermanland och Närke. Föremålen i detta rum utmärka sig särskilt genom sin målning i livliga färger; se t. ex. på fästmöskrinen, som innehöllo fästmannens gåvor till sin utkorade. Gåvorna — silver-



Nyckelharpa från Knutby sn, Uppland (rum 20).

bälte, psalmbok, silkeduk m. m. — äro även utställda. Dräkterna äro från Sorunda, Österåker och Vingåker, och särskilt den sistnämnda är väl bekant; den är tillika vår tidigast (omkr. år 1600) omtalade folkdräkt. — Av rummets närkessamling hör lerflaskan, daterad 1682, till museets mera anmärkningsvärda krukmakeralster. Den utställda kvinnodräkten är från Stora Mellösa.

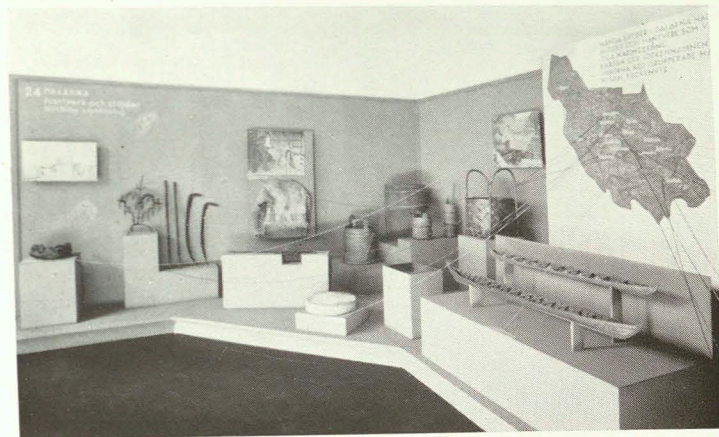
Rum 20. Uppland. I detta rum möta vi särskilt den uppländska träskärningskonsten i all sin rikedom. Som fästmansgåvor se vi mangelbräden, skäktträn och linfästen, av vilka de sistnämnda här ha en karakteristisk bladform, "rockblad", som hos oss endast förekommer på östkusten men som utvisar sammanhang med Finlands kustbygder liksom även åt

sydöst. De ristornerade träaskarna från 1600- och 1700-talen äro intressanta exempel på ålderdomligheten i den uppländska folkkonsten. Särskilt kännetecknande för Roslagen är nyckelharpan, ett instrument som troligen införts till Sverige från Tyskland vid medeltidens slut. Dräkterna äro från Häverö, Länna och Odensala.

Rum 21. Stuginteriör från Delsbo i Hälsingland.

Rum 22. Interiör av en nystuga från Valbo socken i Gästrikland. En sådan ny- eller herrstuga var de norrländska bondehemmens paradrum och användes endast vid gillen. Målningarna i Valbo-stugan äro utförda 1783 av bygdemålarna Hans och Johan Wikström.

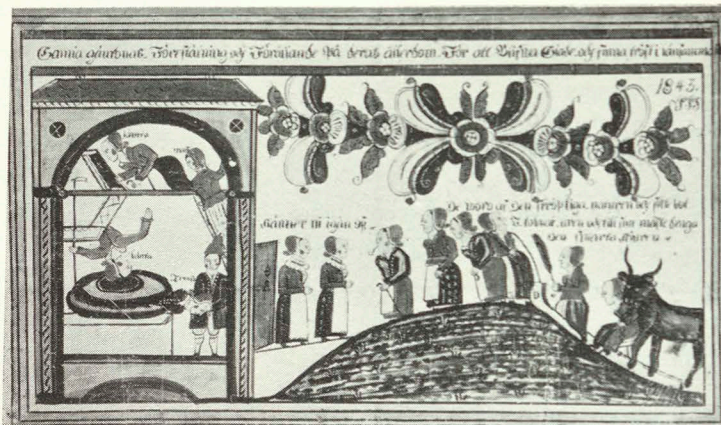
Rum 23—28. Dalarna. Denna avdelning är senare ordnad än de övriga landskapsrummen, och man har därvid sökt få fram den skiftande karaktären i landskapets allmogekultur. — *Rum 23. Bergsmanskultur.*



Dalarnas sockenhantverk i schematisk framställning (rum 24).

De säregna förhållanden under vilka bergshanteringen bedrevs i den centrala delen av Mellansverige, det egentliga Bergslagen, låta redan tidigt bergsmännen framträda som social typ i befolkningsskiktet. Jämsides med att de som bönder odlade sin jord, hade de sin utkomst av tackjärnstillverkning, som bedrevs antingen enskilt eller i hyttlag. Arbetstekniskt sett företräder bergsmannen härvid en typisk hemindustri, med vars hjälp han förmådde att ekonomiskt höja sig över sin omgivning. I rummet utställas prov på bergsmännens heminredning. Från 1500-talet härröra de båda rikt ornerade bänkskåpen. Ännu in på 1700-talet användes renässansens möbelformer och ornament.

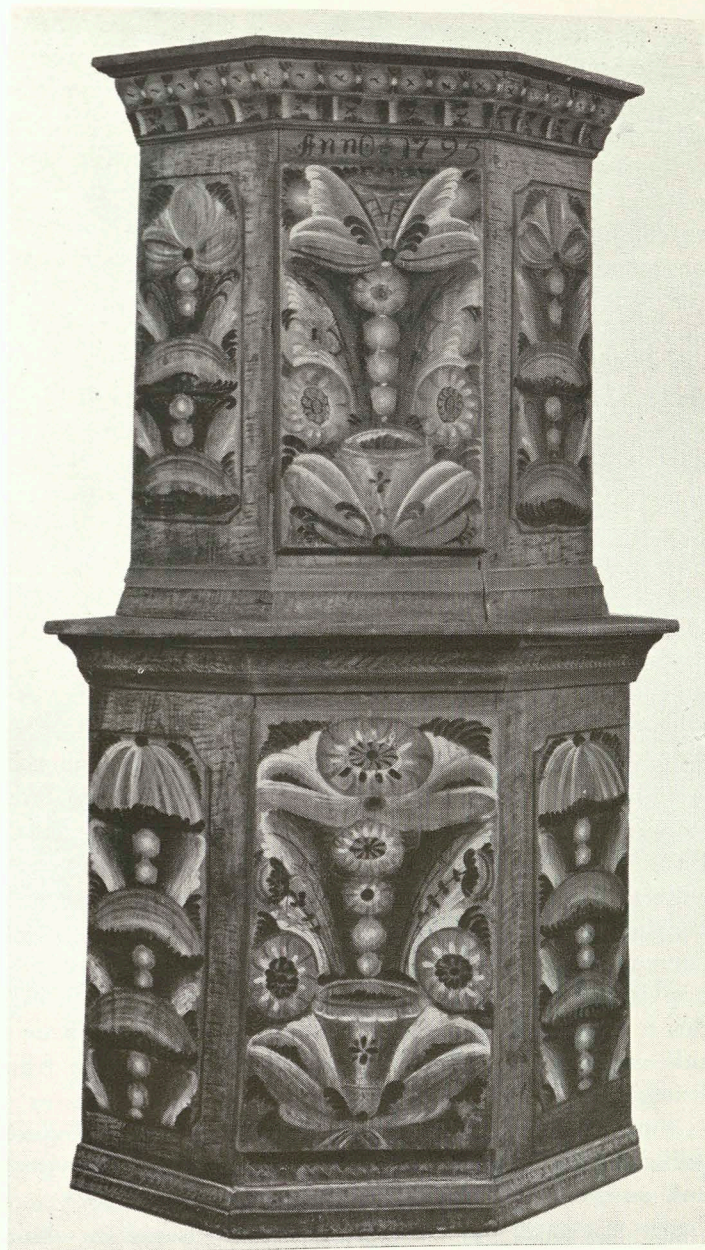
Rum 24. Hantverk och slöjder. Många bygder i Dalarna hade slöjder och hantverk som viktiga näringsfång. Vid framställandet av de olika bruksartiklar, som livet i den ofta isolerade bygden fordrade, ställdes stora krav på både manlig och kvinnlig handskicklighet. Inom många dalasocknar bedrevs emellertid hemslöjden långt utöver självhushållets behov. De olika socknarnas slöjdartar blevo i viss mån specialtillverkningar, avsedda att



Bonadsmålning, daterad 1843, från Leksands sn, Dalarna (rum 25).

avyttras även utanför sockengränsen genom gårdfarihandel och marknadsförsäljning. Ofta ser man sambandet med bygdens naturliga förutsättningar i de tillverkade varornas art och kynne: båtbyggeri på Sollerön, slipstenstillverkning i Orsa och myrmalmsförädling i de nordligaste socknarna. Ornamentiken och formgivningen har ålderdomlig prägel med även i sen tid nyttjade medeltida eller förhistoriska stildrag. På träskålar förekomma ännu i början av 1800-talet inskrifter med runtecken, de s. k. dalrunorna. Från de övre siljanssocknarna finnas bevarade små ornerade dryckeskärl av trä av medeltida kynne samt buckelornerade silverkåsor av renässanstyp, de sistnämnda även efterliknade i trä.

Rum 25. Dalmålningar. I Dalarnas folkkonst intager måleriet en bemärkt plats. Under senare delen av 1700-talet och intill mitten av 1800-talet utövas särskilt i de nedre siljanssocknarna, Leksand och Rättvik, ett dekorativt måleri, som huvudsakligen avser rummets prydnad. De flesta av de utställda målningarna äro att betrakta som delar av mer eller mindre fullständiga rumsinredningar. Ur motivsynpunkt utgör den bibliska bildvärlden detta måleris förnämsta inspiration, direkt för-



Hörnsåp, daterat 1795, från Bjursås sn, Dalarna (rum 26).

medlad genom illustrerade böcker och bibelillustrationer, men omsmälta och uttolkade på ett mycket originellt sätt. De exponerade skrinen representera olika ornamentstilar och lokalskolor i det yngre dalmåleriet.

Rum 26. Skåpmålning och textilier. De för dalmåleriet karakteristiska konststilarna utbildas i stor utsträckning som möbeldekorationer, varvid särskilt skåpen komma i fråga. Från ett mera naturalistiskt blomstermåleri i släkt med rokokon uppkommer under 1700-talet en speciell konststil, som utbildas av målare företrädesvis inom Leksands och Rättviks socknar. Av de utställda skåpen äro de flesta från den sistnämnda socknen. I fönstermontern exponeras "krusåklän" från olika socknar. De flesta ha använts som foder på fällar, och de äro vävda i olika tekniker, gåsögon, "tvåskyttlat", "hampkrus" och plockväv. Materialet är grovt och enkelt: sträv ull, nöt- eller gethår, hampa och grovt lin. Färgskalan visar hän på en tid, då anilinfärgerna ännu icke utträngt växtfärgerna.

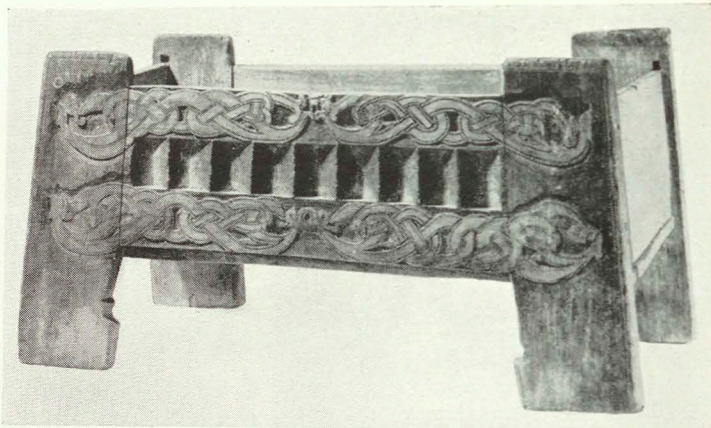
Rum 27. Äldre heminredning. De ovan Siljan belägna socknarna bibehöllo längst sin ålderdomliga karaktär, såväl i bostadsskick som livsföring. Bostadens primitiva beskaffenhet belyses av modellen av eldhus och mjölkbod från en fäbod i Älvdalens socken. De möbler människorna omgävo sig med voro enkla och omålade. I den äldre stuginredningen hängde kronstänger i taket, avdelande rummet på tvären i områden av olika rang, varefter besökaren hade att rätta sig. Området närmast dörren stod lägst på rangskalan. Ur dekorativ synpunkt uppvisa flertalet föremål, såsom skrinen, sängstolpen och den s. k. brudstolen medeltida stildrag. En tidigt medeltida ornering återfinnes på den utställda ullkorgen från Rättvik.

Rum 28. Rumsföljden avslutas med en utställning av folkdräkter från Dalarna. Den är nyordnad år 1938 och avsikten är, att den skall kompletteras med ytterligare minst tre dylika montrar, som tillsammans skola



Kyrkdräkt för gift kvinna, vardagsdräkt för pojke samt lindebarn i kass, Floda sn, Dalarna (rum 28).

inrymma allmogedräkter från alla svenska landskap. I Dalarna och särskilt i socknarna kring Siljan ha folkdräkterna levat kvar längre än på andra håll i landet. Ortsvariationerna ha också här varit större än annorstädes, så att de flesta socknar haft en starkt särpräglad



Kista från Bjuråkers sn, Hälsingland (rum 92).

dräkt. Icke blott de mera kända högtidsdräkterna äro utställda utan också flera exempel på vardags- och arbetsdräkter. Diapositivbilderna på sidoväggen visa dräkterna i användning vid olika årstillfällen och familjehögtider.

Från vestibulen ned genom fiskeavdelningen (sid. 26) kommer man till norrlandsrummen.

Rum 92. Hälsingland. Landskapet utgör kärnan i det gamla Norrland och äger en rikt utbildad bondekultur, vilken framträder i dräkter, väggbonader och karakteristiskt målade textilredskap. Den stora kistan med drakslingor är en märklig praktpjäs, vars dekor står i närmaste sammanhang med den nordiska konsten under vikingatid och äldre medeltid. Näverlindade trälurar och kohorn ge slutligen en antydning om kreatursskötseln på nordsvenskt sätt med dess fäbodliv.

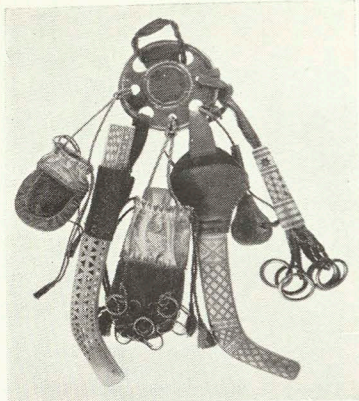
Rum 93. Jämtland. Självfallet äro i detta landskap de norska importsakerna talrikare än annorstädes, vilket kan konstateras i selvbågar, lergods, snidade äskor m. m. Om kulturell frändskap med Norge vittnar även utsmyckningen av träföremålen med ornament ristade i målad

yta. Rokokon i golvur och vägghyllor hänger delvis samman med den engelskfärgade norska rokokon. Den väldiga trästampen för bark till nödbröd ger en påminnelse om det enkla kosthållet under forna tiders svåra nödår. Bland selkrokarna återfinnes förutom hälsingska och norska typer även en karakteristisk jämtsk med två motliggande lejon, erinrande om de svenska rikslejonerna i barockens altarkrön.

Rum 94. Härjedalen. I dräktmontern äro inrymda två jämtska dräkter från Offerdal. Inom den härjedalska dräktsamlingen visa skorna av trä, näver eller utåtvänt skinn i ögonfallande former. De talrika textilverktygen vittna om självhushållet i bondelandskapet, som alljämt saknar stad. En i vårt lands norra delar synnerligen nödvändig utrustning är snöskorna, "trygorna". Lergodset i det härjedalska allmogehemmet intager en bemärkt plats. De gula faten med den kraftiga kon-



Golvur från Vibygerå sn, Ångermanland (rum 95). Dessa ur kallades "brudar" och ha tillverkats av en snickare Wählberg under 1800-talets första decennier.



Bältegehäng från Arvidsjaur s, Lappland (rum 98).

turteckningen och den bjärta dekoren äro härvid importsaker från ett norskt krukmakeri i Trondheim.

Rum 95. Ångermanland. Detta landskaps släktskap med Jämtland framträder såväl i de rokokoformade golvuren som i selbågarnas lejon och i de snidade skedkaren. Dekoreringen av möblerna är i Ångermanland oftast utförd på ljusblå bot-

ten. Typiska för landskapet äro en del små snidade askar.

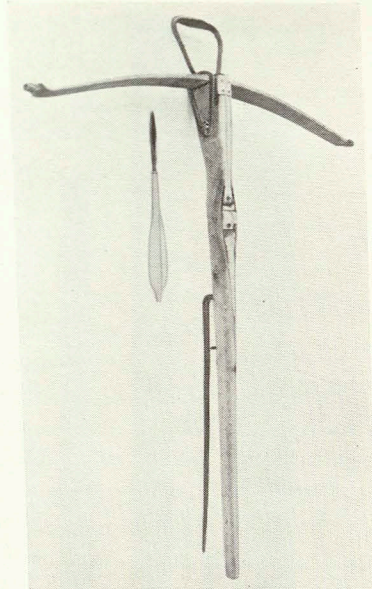
Rum 96. Västerbotten och Norrbotten. I övre Norrland är den röda färgen övervägande. Under övergången mellan medeltid och renässans var den typisk för det baltiska området men har längst blivit bevarad här i norr och i Ryssland. Sambandet med Osteuropa framgår även av rankbågarna, som spändes mellan skaklarna över hästens rygg såsom en förstora för båda sidorna på hästen gemensam selpinne. Bärkroken är en ålderdomlig företeelse, som återfinnes i Europas bergstrakter. Belysande för den nordsvenska mjölkhushållningen äro de päronformiga laggade mjölkflaskorna, de stora träbunkarna, tunnbrödsspaden, ostkaren och ostformarna.

Rum 97—98. Lapska avdelningen. I den enhetliga svenska folkulturen utgöra lapparna ett främmande inslag. Vid början av vår tideräkning bodde de i Sveriges nordligaste delar och först så småningom ha de nått längre söderut. Det sydligaste landskapet med lappar är nu Härjedalen. I likhet med sina stamfränder i Norge, Finland och Ryssland föra de en nomadiserande tillvaro, intimt sammanhängande med deras huvudnäring, renskötseln. Deras sätt att färdas vintertid belyses av

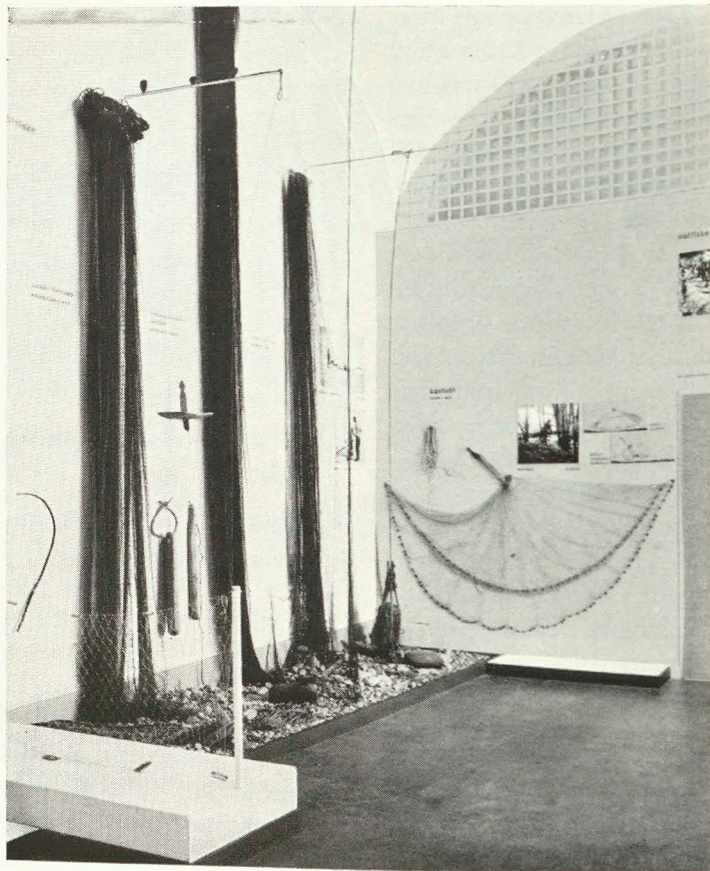
lappen i den vackert ornerade akjan. Inom den gemensamma ramen företter den lapska kulturen inom olika områden särutvecklade drag, vilket icke minst kommer till synes ifråga om språket, men även klädesdräkten varierar starkt till sina detaljer. Koltarna, såväl för kvinnor som män, ha stark likhet med den dräkt, som under förhistorisk tid bars av hela vårt folk. I dräkter, förvaringspåsar och seldon röjes en utpräglad konstskicklighet, som även kommer till synes i framställandet av föremål i

ben och horn. Lapparnas religiösa föreställningsvärld belyses av trolltrummor och avgudabilder av sten och trä, s. k. seitar. Avdelningen inrymmer även föremål från de norska, finska och ryska lappmarkerna.

Rum 99. Jakt (innanför den lapska avdelningen). Alltsedan de första människorna efter istiden togo vårt land i besittning har jakten spelat en stor roll som näringsfång. I modeller och originalföremål belyser avdelningen den svenska jaktens former. För den passiva jakten eller djurfångsten begagnas olika arter av fallgropar, uppgillrade snaror och fällor, bragta till funktion med tyngdkraft eller spännkraft, limspön och slag nät för fågelfångst o. s. v. Särskilt effektiva voro de smidda saxarna. Som vapen vid den aktiva jakten kvarlevde länge pilbåge och armborst, innan de undanträngdes av eldhandvapen. Spikklubba och hillebard eller spjut leva ännu i folkminnet



Armborst med pil från Mora s, Dalarna (rum 99).



Fiskeavdelningen, nätfiske (rum 90).

som tillbehör vid de stora vargskallen, då hundratals bönder drevo villebrådet ut i sjöar eller mot grova nät.

Rum 89—91. Fiske (nedgång till höger från vestibulen). Denna avdelning, som nyordnats under 1938 och där man kunnat tillämpa modern utställningsteknik, visar svenskt fiske i dess äldre former. Materialet är ordnat efter fiskemetoder, och någon indelning i havs-, insjö- eller flodfiske finnes sålunda icke. Vid en genomgång av avdelningen torde man lämpligast börja i *rum*

91, som innehåller direkta angreppsredskap och redskap för krokfiske samt en modell av en skötbåt från Hälsingland, visande dragning av skötarna. I *rum* 89 utställas redskap för skaldjursfångsten, håvar, trattar, mjårdar och glipar. I den stora salen, *rum* 90, åskådliggöres slutligen nätfiske av olika slag, sommarnot och vinternot, ryssjor, föremål belysande redskapens tillverkning och vård samt några föremål för fiskens förvaring och transport. En serie schematiska teckningar visa de olika fiskemetoderna under arbetsårets gång i en svensk insjö.

Rum 104. I ett inre rum med ingång från *rum* 90 utställs en av framlidna professorskan *Thérèse Kjellberg* sammanbragt **silversamling**, bestående av smycken, brudkronor, bågare m. m. samt en utomordentligt rik samling av silverskedar från medeltidens slut fram till början av 1800-talet.

Rum 118—120. Svenskt skråväsen. (I bottenvåningen till vänster från vestibulen räknat.)

Under äldre tid tillhörde städernas hantverkare en fast organisation, som benämndes skråväsendet. Detta infördes till vårt land under medeltidens senare skede och växte med statsmakternas stöd starkt under de följande århundradena. Hantverkarna indelades i tre kategorier, mästare, sammanslutna i ämbeten, gesäller i gesällskap och lärpojkar utan egen sammanslutning. Skråväsendet avskaffades 1846.

Ämbetena och gesällskapen voro ordensmässiga föreningar. Vilka tillhörigheter de rätteligen borde ha framgår av den större väggmontern i *rum* 118, till vänster ett ämbete, till höger ett gesällskap. I båda fallen funnos en låda med kassor och handlingar samt en välkommen för de ceremoniella skålarna, båda representanter för var sin sida av sammanslutningen, den allvarliga starkt nyttonbetonade och den sällskapliga.

I den mindre väggmontern finnas olika slag av gesäll- och mästarprov samt mått och stämplrar för kontrollering av utförda arbeten. I rummet för övrigt och i *rummen*



Skylt till pistol- och bössmakarnas gesällhärbarge i Huskvarna från 1696 (rum 118).

119 och 120 är museets hela bestånd av skråföremål från olika ämbeten och gesällskap i hela landet uppställt. Anmärkningsvärda äro samlingarna av lådor, sigill och välkommor från olika tider mellan 1500-talet och tiden för skråväsendets upphörande.

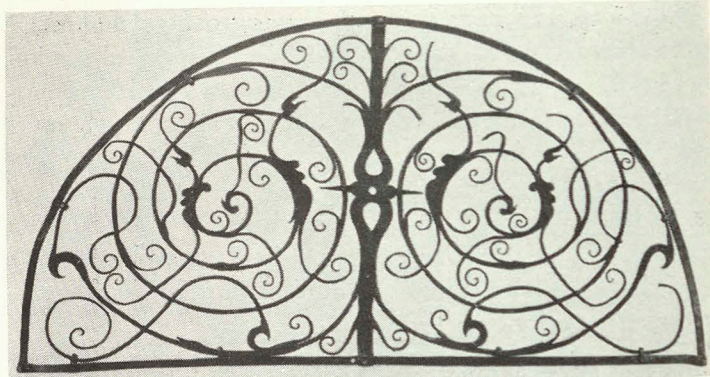
I bågen mot rum 117 hänga skyltar för gesällhärbärgen, vilka höllas av gesällskapen för vandrande gesäller inom yrket samt därjämte skyltar för verkstäder.

Rum 115—117. Hantverksavdelningen. (Intill skråavdelningen.) *Metallhantverket*, rum 117, är företrätt av verktyg från olika guld- och silversmedjor, kopparslageri, tenngjuteri och guldslageri. Verktygen inom de båda första yrkesgrupperna äro delvis mycket lika. En viktig del äro hamrar och punsar; guld- och silversmeden har dessutom en rik uppsättning av stampar och stansar samt polerverktyg. Tenngjutaren arbetar huvudsakligen med formar, och guldslagaren har för sitt egenartade yrke en särskild teknik och speciella redskap.

Rum 116. Trähantverk. Laggning och träskomakeri representeras av redskap och halvfabrikat. Vad snickeriet beträffar, framgår tydligt skillnaden i redskapsuppsättningen hos en stockholmsnickare (vägg I och motsvarande del av mittmontern) och hos en bonde i Mälardalen (vägg II). Bland snickarverktygen märkes i övrigt en samling hyvlar med Adolf Fredriks namnchiffer. Den eleganta svarstolen har enligt traditionen tillhört hertig Fredrik Adolf. I mittmontern visas en maskin för tillverkning av hopplister.

Rum 115. Bokhantverk. Museets samlingar illustrera bl. a. olika sidor av stilgjutning, sättning och stereotypiering. Illustrationstrycket representeras av träsnitt och olika slag av autotypier, litografier och kopparstick samt verktyg till de olika förfaringssätten. Vidare märkes (vägg II) prov på tryckpapper, trycktytor och tryckstilar. Även bokbinderiets arbetstempon och tillbehör äro belysta. Bland de utställda pressarna förtjänar särskilt Carl XIV Johans fältpress uppmärksamhet. I stads-kvarteret på Skansen har bokhantverket på ett belysande sätt blivit representerat i sin miljö.

Rum 113—114. Apoteksväsen. (Intill bokhantverksrummet.) Föremålen i denna avdelning ha sammanförts från olika, huvudsakligen svenska apotek och utom museets egna ingå även depositioner från Farmaceutiska föreningen och Farmaceutiska institutet. Ett typiskt apotek med dess olika utrymmen finnes numera inrymt i Skansens stads-kvarter. Officinen, rum 114, där medikamenterna slutbereddes och salufördes är från ett Lidköpingsapotek vid 1800-talets mitt. Hyllfackens ståndkärl av glas, porslin och fajans (Rörstrand och Gustavsberg) samt trä äro huvudsakligen från 1800-talet. På disken står ett reseapotek från apoteket Svanen i Stockholm, och vid fönsterväggen finnas ytterligare sådana reseapotek, som innan kommunikationerna fått sin nuvarande utveckling voro oundgängliga. — Kring den efterbildade spisen i rum 113 stå retorter och destillationsapparater och till



Smidesgaller till portfönster från 1600-talets mitt, Stockholm (Södra galleriet, jordvåningen).

höger om spisen en alkemistugn från 1700-talet. Från C. V. Scheeles apotek i Köping härstamma en del ståndkärll från samma århundrades slut. Vid fönsterväggen utställas redskap för tillverkning av piller, och på hyllor och avsatser uppe på väggarna äro apotekens karaktéristiska gatuskyltar företrädda.

Södra galleriet. Smidesavdelningen. (Mellan rum 112 och 113.) Här äro utställda föremål av såväl olika tiders moderna konst- och brukssmide som bondsmedernas enklare och framför allt konservativare alster. Tack vare formernas och konstruktionernas benägenhet att dröja sig kvar i bondekulturen, har det varit möjligt att visa utvecklingsserier, där de äldsta typerna tillhöra medeltiden och ibland äro ännu äldre, fastän de olika föremålen ha tillkommit långt senare. Galleriets ena vägg upptages av lås och nycklar och på motsatta väggen utställas olika sorters beslag, där man likaledes kan se utvecklingen från de medeltida typerna till renässans-typerna och senare former.

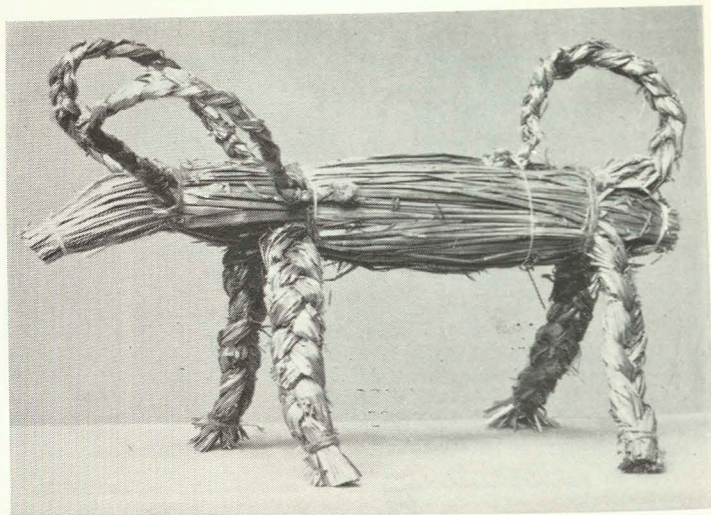
Slutligen visas några prov på de starkt lokalbetonade typerna av gravkors. Inom denna gren ha bönderna kanske nått längst i sin smideskonst, och så vitt man kan



Dryckesskål av koppar från Risinge sn, Östergötland. Den på bilden synliga texten lyder: "NAMNEN PÅ NOTT KONGGARNE WID RISINGE NOTELAG NEMB MÅNS JONSON J MOO ANDERS JON SON I DÄFWERSTORP ANDERS SVEN SON I RANGTORP OLOF LARSSON I SIÄFTESFALL ANNO 1765." (rum 112).

se, äro de här helt oberoende av förebilder från stads-hantverket.

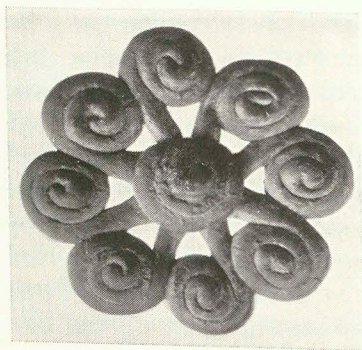
Rum 111—112. Samfundsliv. Denna avdelning omfattar föremål, belysande olika sidor av äldre svenskt samfundsliv, i första hand allmogens, eftersom det är hos denna — i byar, fäboddar, fisklägen o. s. v. — som de ålderdomligaste formerna bevarats. På bordet mitt i rum 112 står sålunda ett bord med åldermans- och gårdsgårdsstavar, budkavle, den för bystämman avsedda brännvinskitteln samt en rad snibbskålar, alltsammans avsett att användas i samband med bystämman i en västgötaby. Runt väggarna utställas gravkavlar och ringklubbor, som ange böndernas skyldigheter ifråga om gravgrävning och klämtning, s. k. skolstickor, en skolklubba, som skolläraren skulle medföra, när han kom till en ny gård etc. På vägg II ser man föremål, som belysa stadsväsendet, sådana som magistrats- och stadstjänarestavar, en brandvaktssax, en väldig stadsnyckel från Norrtälje etc. I rum 111 belyses ytterligare byns styrelse och organisation genom utställda bytrummor, byhorn, åldermansstavar, byskrin samt arkivalier, särskilt byordningar. På bordet, som omgives av brudbänkar



Julbock från Tierps sn, Uppland (rum 110).

och brudstolar, stå brud- och bröllopskannor, och under mittmontern finnes ett par lyftstenar från en västgötaby; den yngling, som kunde lyfta den största stenen, ansågs giftasvuxen.

Rum 109—110. Folktro och folksed. I anslutning till samlingen rörande samfundsväsendet utställes i rum 109 och 110 en rad föremål belysande folksed och folk-



Julbröd, "såkaka", från Norrby sn, Uppland (rum 110).

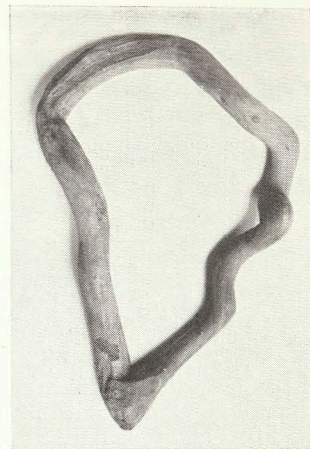
tro i gången tid. I rum 110 finnas i fönsterväggens monter allehanda halmfigurer, som stå i samband med julen och dess lekar, och till julen bakades även de i mittmontern utställda bröden: julkakor, julkusar o. s. v. Flera av de med fåglar och andra figurer smyckade kakorna äro s. k. såkakor eller plogkakor,

vilka vid vårarbetet givits åt dragarna eller lagts i plogfåran. I övrigt rymmer detta rum bl. a. bröllopsstänger från Roslagen samt en serie föremål, "käpp och krycka" m. m., vilka stå i samband med förlovning och bröllop.

Även i rum 109 finna vi en rad julföremål: hängkronor — vilka dock använts även vid andra tillfällen än jul — julstänger och julstjärnor. På golvet vid ena väggen ligga en rad "älvkvarnar", i vars fördjupningar man på olika sätt offrade för

att finna bot mot sjukdomar. Därovanför en samling s. k. vårbundna träd. Genom de större drog man sjuka barn, genom de mindre hälldes någon vätska, som sedan gavs den sjuke, allt i syfte att återvinna hälsan. I mittmontern slutligen utställes en unik samling av varjehanda troll- och skyddsmedel — bl. a. ser man de trolltyg, som tillhört den beryktade trollpackan "Kapten Elin", vilken under häxprocessernas tid brändes på bål i Jönköping.

Grannländernas allmogekultur. I denna avdelning i andra våningen börja vi med **den norska samlingen, rum 37—40, 42—45.** Samlingarna här ha hopbragts huvudsakligen redan under 1870- och 1880-talen, då norrmännen själva ännu ej börjat något musealt samlingsarbete. Därför är det också verkligt förnämliga skatter, som Nordiska museet nu har från Norge. För de rikt snidade eller målade föremålen förbisågos emellertid de mera enkla och vardagspräglade, och likaså blev insamlandet ojämnt. De största samlingarna äro nämligen från de rika trakterna Telemarken och Gudbrandsdalen.



Vårbundet trä, "smöjträ", från Götunda sn, Närke (rum 109).

De närmaste impulserna har den norska folkkonsten fått från Danmark och Holland. Infallsporten för den danska barockstilen har härvid helt naturligt varit Oslo-trakten, varifrån den spritt sig genom Gudbrandsdalen upp till Södra Tröndelagen. Ett äldre holländskt inflytande åter gör sig starkast gällande på Vestlandet.

Renässansen, som under 1600-talets början nådde norsk bygdekultur, spred sig vida över landet och kvarlevde långt ner på 1700-talet. Under första hälften av 1700-talet kom så barocken med sina pompösare former och sin tunga prakt till några kyrkor i Gudbrandsdalen, och de snickare, som där arbetade med predikstolar och altarskåp, fortsatte sedan med bondskåp och mangelbräden. Nu uppblommade åter ett yppigt norskt snideri, befryndat med det, som i äldre medeltid blommat i stavkyrkor och annan träarkitektur.

Rum 37. Nordlands, Nord och Sör Tröndelags fylken. Den engelska rokokon, som gör sig gällande speciellt i Tröndelagen, har fått återverkningar inom vårt land i Jämtland och Ångermanland (se rum 93 och 95). Karakteristiska äro snidade och målade skåp med dryckeskärl i fågelform. Selvbågar och bogträn, svepta, laggade och skurna kärl äro överhöljda av snidad och målade dekor.

Rum 38. Sör Tröndelags, Möre, Sogn og Fjordane, Hordalands, Rogalands, Aust- och Vest-Agders fylken. I Tröndelagen var ristningen ett vanligt dekorationssätt, som vid kusten ersattes av karvsnitt, båda rikt företrädda i detta rum. De utställda norska kalenderstavarna ha i motsats till de svenska vanligen dagarna markerade med raka streck i stället för runor. I fönstermontern se vi prov på de för den norska bondekonsten karakteristiska ornerade kruthornen med sina rankor eller sagomotiv. Rikt utsmyckade äro även dryckeskärlen, såsom skålar, snibbskålar, kannor, stånkor, kåsor, ölgäss o. s. v. De laggade stånkorna ha sin motsvarighet inom Ovansiljan i Dalarna.



Kubbstol med ornamentik i vikingatidsstil från Sauland, Telemark, Norge (rum 39).



Bänk, "munkstol", från Gol, Buskerud, Norge (rum 45).

Rum 39. Telemarks fylke. Dessa samlingar, huvudsakligen från Telemarken, ha en tydlig rokokoprägel, churu långt äldre inslag även finnas, såsom framgår av t. ex. kubbstolarna. Ingenstädes har den norska allmogekonsten haft tillfälle att utveckla en sådan ståt och prakt som i "rosemalingen" på de stora skålarna. Keramik och lackarbete ha därvid delvis givit impulser åt de sällsynt färgrika rosetterna, tulpanmotiven, kungliga namnchiffren etc.

Rum 40. Telemarks fylke (forts.). Seltyget har varit ett område, där den norska allmogekonsten framträtt i all sin yppighet. Det se vi här liksom även i andra rum av de omfattande samlingarna av selbågar, bogträn, snidade sadlar osv. De utställda fartygen, s. k. votivskepp, ha upphängts i någon kyrka till åminnelse av någon lycklig räddning ur sjönöd.

Beträffande rum 41, se nedan efter rum 47.

Rum 42—43 (samt galleriet runt absiden). Här märkas bland kistor och skåp snidade sängstolpar av medeltida karaktär från Telemarken; vidare utställes här kyrklig träskulptur från medeltid och renessans.

Rum 44. Östfolds, Vestfolds, Akershus' och Buskeruds fylken. Utom snidade och målade seltyg märkas smidda selkrokar med skramlande löv och kläppar. De rosmålade skålarna äro från Hallingdalen, som vid sidan av Telemarken intager den främsta platsen i norsk bondemålning.

Rum 45. Buskeruds, Oplands och Hedmarks fylken. På mangelbrädena märkes som dekorerung vid sidan av karvsnittet även barockens och rokokons rankverk, dels i smäckra former som tyda på danskt inflytande och dels i Gudbrandsdalens egen stil med kraftfull relief. Med en viss generalisering kan man säga, att Telemarken och Hallingdalen voro målarnas hemland i Norge, medan Gudbrandsdalen var snickarnas och träsnidarnas. I rummets bortre avdelning se vi en selbåge från Lom, som med sin fina figurornering erinrar om vikingatidens träsnideri och som sannolikt är tillverkad redan på 900-talet.

Rum 46. Island, Danmark och Slesvig-Holstein. Liksom den norska samlingen avser även den lilla isländska att i första hand belysa folkkonsten. Vi se här på mangelbräden och andra föremål, hur medeltida ornamentik ännu i sen tid satt sin prägel på denna folkkonst.



Mangelbräde från Amager, Danmark (rum 46).



Näverskor från Antrea sn, Karelen, Finland (rum 47).

Rum 47. Estland och Finland. När vi övergå från den danska avdelningen till rum 47, lämna vi den yppiga folkkonsten och stifta i stället bekantskap med ett kargt vardagsliv. Bland de estlandssvenska föremålen se vi till vänster om ingången ett målat skåp och kalenderstavar, påminnande om dem vi förut sett från Dalarna och Norge. Som prov på den finska "näverkulturen" se vi på mittmontern fat, askar, renslar o. s. v. av näver. Till och med rep kunde man förfärdiga av detta material. Utpräglad östlig karaktär har rankbågen, som motsvarar vår selkrok, det flata rockbladet, som vi förut funnit på Sveriges östkust, dit det kommit från Finland, samt icke minst stränginstrumentet kantele, som de finska runosångarna använt in i vår tid.

I galleriet längs med allmogesamlingarna från de nordiska grannländerna befinna sig två gallerier rymmande svenska allmogemålningar.

Rum 41. Sydsvenska bonadsgalleriet. De sydsvenska allmogemålningarna utmärka sig genom sin textila karaktär. Vid högtider, särskilt vid julen, togos de fram och prydde rummets väggar och åsar med sina frislänkande framställningar, ofta valda ur julevangeliet. Särskilt ålderdomliga drag bevara de småländska bonaderna från Kinnevalds härad, utförda under senare delen

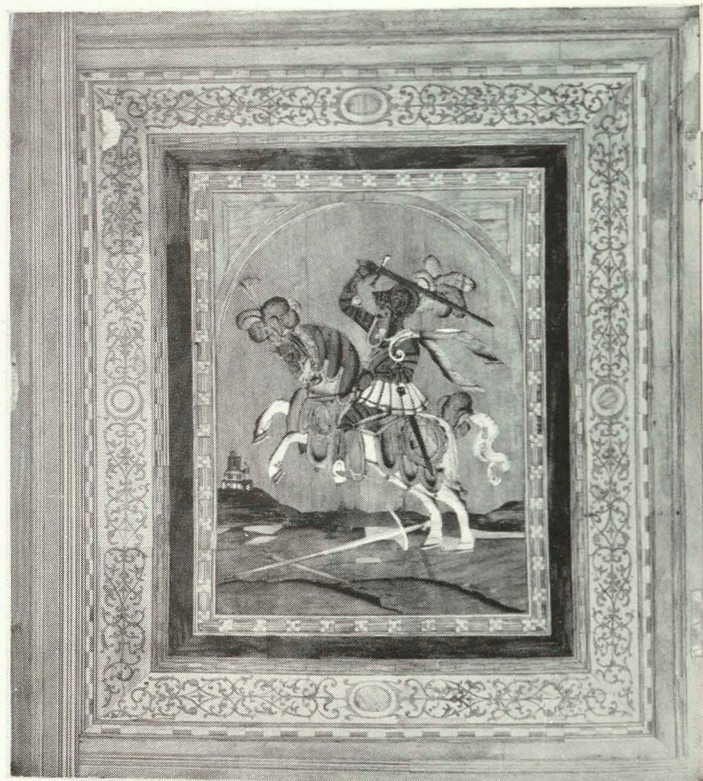
När det gäller Danmark märker man åter, att folkkonsten här och särskilt på fastlandet stått under starkt inflytande av renessansen. Föremål, som ha sin motsvarighet i Sydsverige, äro stolarna med halmsits och för lergodsets vidkommande de gula fiskfaten, ofta med fast såskopp i mitten.



Detalj ur bonad med de visa och de fåvitska jungfruarna, daterad 1821, från Ås sn, Småland (rum 41).

av 1700-talet, med sina djurfriser och arkadbågar, som på medeltida sätt omrama de olika scenerna. Sin rikaste utformning äger detta galleri i de halländska bonaderna med deras omkring 1800 fullt utbildade dekorativa stilisering.

Rum 48. Nordsvenska bonadsgalleriet. Väggmålningarna i övre Sverige ha i allmänhet varit väggfasta, då man här hade särskilda gäststugor, som kunde stå dekorerade året om. En av de förnämsta norrländska målarna var Gustaf Reuter i Delsbo, som var verksam årtiondena kring 1700-talets mitt. Han arbetade med en egenartad, förnämt kylig färgskala med rötter i renessansens konst. Överhuvud taget kunna de växlande tidsstilarna ganska väl utläsas i alla de här utställda målningarna. Av dalmåleriet är framför allt blomstermålningen företrädd, och en påverkan är här tydlig från rokokons blomsterdekoration, som dock omändrats i en folklig, djärv stilisering. Rokokon sätter också sin prägel



Insida av dörr till kabinettskåp från 1500-talets senare del (rum 49)

omfatta tiden från reformationen fram till våra dagar, befinna sig i översta våningen med början i det från huvudingången längst bort belägna vänstra hörnet.

Södra galleriet (mellan rum 49 och 81 b) innehåller möbler och husgerådssaker som sammanhöra med den angränsande rumsföljden nr 49—55. På trappavsatsen vid uppgången till rum 49 finna vi bl. a. ett ekskåp, daterat 1558, med kvardröjande gotisk dekorerings och i galleriet bl. a. en monter innehållande en rad kåsor av trä med stora bågliknande handtag, silverbägare, tallrikar m. m. från 1500- och 1600-talen.



Rum från Tynnelsö slott, Södermanland, 1600-talets början (rum 50).

Rum 49. Äldre Vasatiden 1520—1620. Med den nya herremanskultur, som under 1500-talet framträdde hos oss och som till en början uppbars främst av konungafamiljen, vann renässansstilen insteg. Vi se den t. ex. på kabinettskåpens rika inläggningar liksom på det praktfulla skåpet med snidade bibliska scener. Uppsatta på väggarna utställas en gobeläng från Gustaf Vasas hov, en gyllenläderstapet med en stridsscen samt en stofttapet daterad 1619.

Rum 50. Rum från Tynnelsö slott, 1600-talets början. Slottet ombyggdes av Karl IX omkring 1600 och inreddes under de följande åren, då paneltaket och dörrarna utfördes. Putsväggarnas dekorerings med kalkmålning med fris upptill och draperier nedtill är liksom spisen kopierad från andra rum i Tynnelsö slott. Väggarnas omålade mellanparti var klätt med löst hängande vävda tapeter, och en sådan hänger nu på innerväggen. Fönstret är en kopia efter ett samtida original i Kalmar slott.



Kabinettskåp, tillverkat omkr. 1630, som tillhört fältmarskalken Åke Tott (rum 51).



Detalj av kabinettskåpet å föregående bild (rum 51).

Rum 51. Yngre Vasatiden, 1620—1660. Under detta tidevarv trädde Sverige i en allt livligare förbindelse, både krigisk och fredlig, med det kontinentala Europa, och de ledande rika adelsmännen byggde sig ståtliga borgar och hus, vilka de möblerade under intryck av vad de sett utomlands. Möblerna i detta rum åskådliggöra detta förhållande och återgå framför allt på holländska förebilder. Särskilt lägger man märke till de rikt prydda kabinettskåpen av ebenholtz med elfbensinläggningar, målningar och skulpturer m. m.

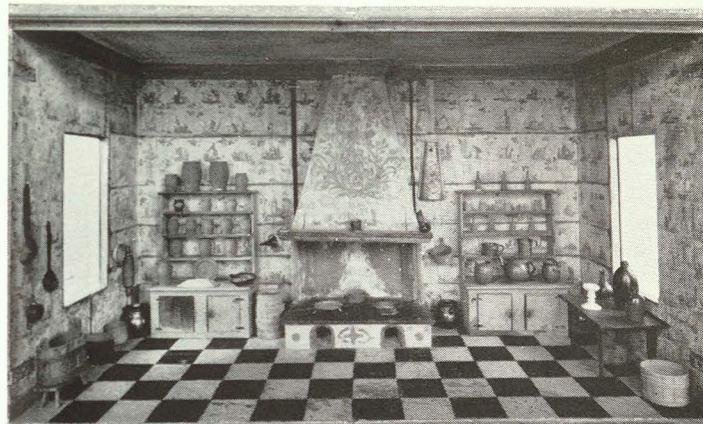
Rum 52. Paradsängkammare från Ulvsunda slott, 1600-talets slut. En jämförelse mellan detta rum och den näst föregående interiören från Tynnelsö visar hur stora de förändringar voro, som sammanhånga med Sveriges deltagande i 30-åriga kriget och landets nyvordna stormaktsställning. Paradsängkammaren inreddes i det på 1640-talet byggda slottet för greve Anders Torstensson, en son till den store fältherren, och dennes maka Kristina Katarina Stenbock, gifta 1665—1686. Grevinnans monogram är målat på spisen, vilken liksom alkovväggen är flyttad från Ulvsunda. Dörr- och fönsteromfattningarna däremot äro efterbildade efter original på Ulvsunda, och fönstren äro efter samtida original i Skoklosters slott. Stucktaket och nischen mellan fönstren slutligen stamma från huset Lilla Ny-



Paradsängkammare från Ulvsunda slott, 1600-talets slut (rum 52).

gatan 8 i Stockholm, från omkring år 1690. Väggbeklädnaden är samtida gyllenläder. Rummet visar hur den franska Ludvig XIV:s-stilen omplanterats i svensk karolinsk stil. Dess pompösa ornamentik och teatraliska storslagenhet ses i alkovväggens skulptur och i de förgyllda möblerna, gjorda efter italienska och franska mönster, som Nicodemus Tessin införde och stockholmska bildhuggare, främst Burchard Precht, utförde.

Rum 53. Karolinska tiden, 1660—1720. Jämte den italiensk-franska stilriktningen fortlever under den karolinska tiden en holländsk-engelsk stilsort, på vilken sär-



Kök i ett dockskåp från omkr. 1700 (rum 53).

skilt stolarna i detta rum ge exempel, enklare och allvarligare typer än de förgyllda men dock i stor utsträckning brukade även i de kungliga slotten. Man lägger märke till att dockskåpet från omkring 1700 har s. k. säteritak, ett karakteristiskt ståndskännetecken på tidens byggnader. Dockskåpets möblering är delvis senare.

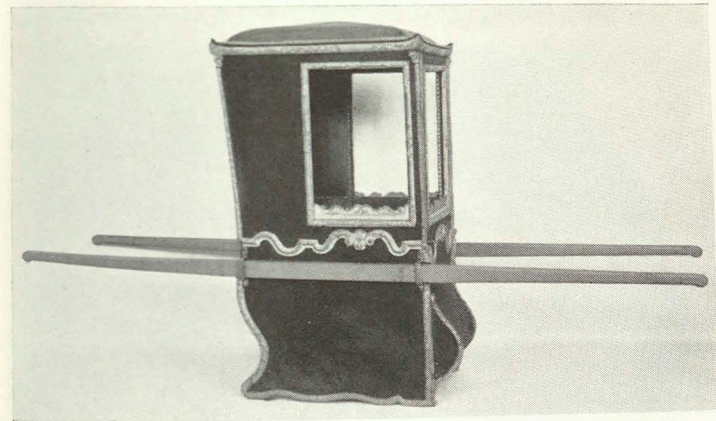
Rum 54. Sal från huset Högbergsgatan 56 i Stockholm, omkring 1740. Huset inreddes av bryggaren Ernst Hartman, vilken förvärvade fastigheten 1733. Snickerierna i rummet äro av grönmålad furu, taket putsat med dragna lister och väggarna täckta av stofttapeter av holländsk typ (målad väv med mönster av fastlimmat garnstoff, imiterande en sammetsvävnad). Skurgolvet är försett med kalkstensfris. Kakelugnen av blåvit fajans är stockholmstillverkning från 1740-talet. — Sedan Karl XI:s reduktion brutit högadelns makt, fick borgerskapet under frihetstiden en ökad betydelse. Detta medförde, att den holländsk-engelska stilriktningen under Fredrik I:s tid tog överhand över den franska.

Rum 55. Fredrik I:s tid, 1720—1750. Holland och England, de stora handelsnationerna, uppehöll under denna tid livliga förbindelser med Kina, och även i



Väggfält i kinesisk stil av Johann Klein, omkr. 1730. Från Tureholm i Södermanland (rum 55).

Sverige upprättades ett Ostindiskt handelskompani. Kinesiska föremål importerades i massa, och kinesiska former och dekorationssätt efterbildades allmänt. Väggfält och dörröverstycken med kinesiska motiv visa här prov på svenska arbeten i kinesisk stil. Likaså det lackmålade skåpet, som är svenskt arbete; det har utvändigt kinesiska motiv och på dörrarnas insidor blomstermålningar i



Bärstol från Fredrik I:s tid (Södra galleriet, utanför rum 63).

holländsk art. På de svenska möblerna är under denna tid fanér av alrot en ersättning för de engelska möblernas valnöt.

Rum 56. Glas, fajans och porslin från 1600- och 1700-talen. Detta bågformiga rum runt absiden rymmer glas, företrädesvis från svenska glasbruk, bl. a. Kungsholms glasbruk i Stockholm. Fajanserna äro från de båda svenska fabrikerne Rörstrand och Marieberg, som i konkurrens med varandra bragte den svenska fajans-tillverkningen till en hög grad av konstnärlig fulländning. Samlingen avspeglar fornutvecklingen från senbarock över till rokokon. I anslutning till den svenska fajansen utställes kinesiskt porslin, hemfört av det 1731 stiftade Ostindiska kompaniet och i många fall tillverkat på beställning av svenskar.

Rum 57. Rokotiden, 1750—1775. Under frihetstidens senare del från omkring 1750, tar fransk stil åter överhand i Sverige. Vid inredandet av det nya kungliga slottet i Stockholm på 1730—40-talen tog man nämligen modellerna direkt från Paris, där rokokostilen då var modern. Slottet blev plantskolan för denna nya franska stils införande i Sverige. Möblerna i detta rum



Fajansfat, tillverkat vid Rörstrand 1751 (rum 56).

visa hur den franska rokokon tillämpades av svenska, företrädesvis stockholmska möbelsnickare. I väggmontern utställes den stol, i vilken enligt traditionen Gustaf III, dödligt sårad, blev buren från operamaskeraden 1792. Montrerna i övrigt innehålla samlingar av de många olika slag av småföremål, som man under rokokotiden älskade: dosor, necessairer, fickur etc.

Rum 58. Rum från Stockholm, 1750-talet. Den fasta inredningen kommer från huset Karduanmakaregatan 8 och är troligen utförd efter anvisningar av överintendenten C. F. Adelcrantz; det hela är nära besläktat med de eleganta rumsinredningarna i Stockholms slott. Möbleringen, soffa, länstolar och taburetter, är svenskt arbete efter franska modeller med klädsel av franska tapisserier från fabriken i Beauvais.



Sekretär i rokokostil, tillverkad av stockholmsmästaren Lars Nordin (rum 57).

Rum 59. Rum från Stockholm, 1760-talet. Väggarna äro beklädda med i olja på duk målade tapeter, insatta i ramverk, en anordning, som förekom talrikt både i Stockholm och på slott och herrgårdar. Golvet av gammal ekparkett. Möblerna äro svenska efter fransk modell. Mitt på golvet ett ritbord för barn, av elegant rokokostil, som tillhört möblemantet på Drottningholm under drottning Lovisa Ulrikas tid.

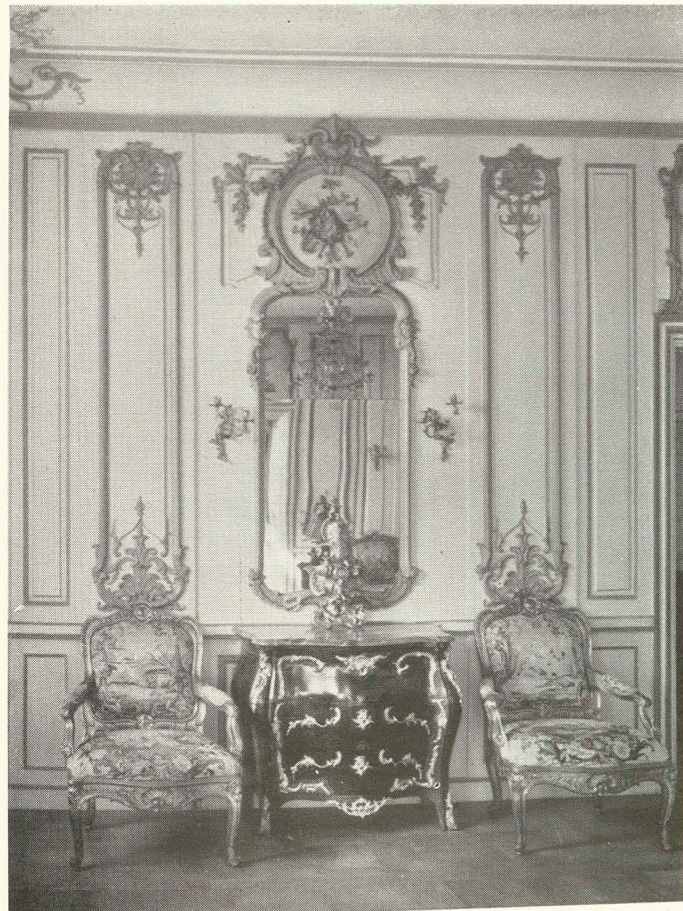
Rum 60. Rum från Stockholm, 1760-talet. Den fasta inredningen härstammar från ett borgerligt hem i huset



Länstol i vilken enligt traditionen Gustav III, dödligt sårad, blev buren från Operan till Kungl. slottet 1792 (rum 57).

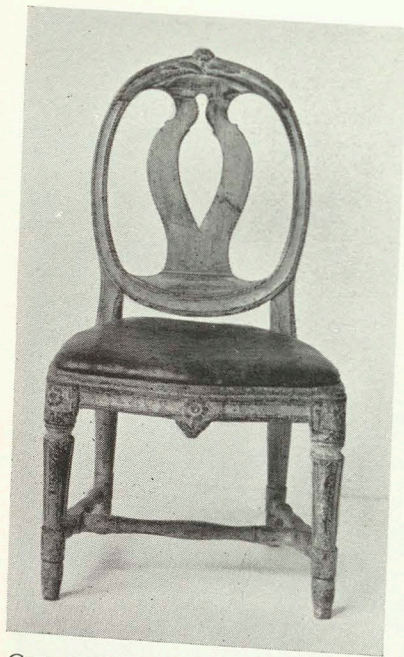
Järntorget 83 i Stockholm, med tapeter av samma art som i föregående rum men här med stora landskap med figurscener. Golvet är furuparkett. Två stora länstolar och en taburett bilda tillsammans en schäslong, ett svenskt arbete av fransk typ. Docksåpet har inredning och möbler från 1700-talets mitt med fajanserna i porslinsköket av Rörstrandstillverkning.

Rum 61. Rokotiden, 1750—1775. Jämsides med den franska rokokostilen följa alltjämt de holländsk-



Rum i rokoko från Stockholm, 1750 (rum 58).

engelska stilformerna, numera påverkade av rokokon. Även nu representerar denna riktning ett stillsammare, mindre paradmässigt skikt och en mer borgerlig karaktär. Stolarna i detta rum äro av holländsk-engelska typer, tillverkade i Sverige, med ostoppad rygg med ram och ryggbricka samt fötterna förenade med ett kryss. De äro av björk och målade i ljusa färgtoner. På väggarna hänga dörröverstycken från hus i Stock-



Gustaviansk stol, tillverkad av Anders Hellman d. ä. i Stockholm (rum 63).

holm. Hyllorna och montrerna visa husgerådssaker av svensk tillverkning, av fajans, tenn, silver m. m. Samlingen av svenskt rokokosilver är särskilt värd att uppmärksamma.

Rum 62. Rum från Gripsholm, 1770-talet.

Med 1770-talet började en ny stil avlösa rokokon, nämligen den gustavianska, som är en svensk ombildning av den franska Ludvig XVI:e-stilen. Gustav III själv var ivrig att modernisera de kungliga slotten i denna stil, som utmärkte sig för

strama geometriska former med återupptagande av motiv från antiken i motsats mot rokokons livliga rörlighet. — Detta rum är en efterbildning efter ett av de många rum i Gripsholms slott, som nyinreddes under Gustav III:s tid. Väggbeklädnaden är av samma art som i rokokorummen men dekorerad med rätliniga ramar och geometriskt formade girlander. Även möblerna äro gjorda i dessa antikiserade former. Men 1770-talet är en övergångstid mellan de båda stilarna, och därför ses ännu åtskilliga rokokodetaljer i inredning och möblering.

Rum 63. Gustavianska tiden, 1770-talet. Den tidiga formen av gustaviansk stil ses även på möblerna i detta rum. Den minsta av byråarna är ett arbete av Gustav III:s hovebenist Georg Haupt, som lärt i Paris och här införde det skickliga intarsiaarbetet å de raka byråarnas

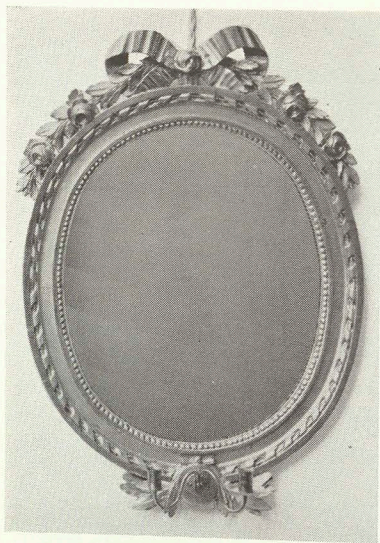


Gustaviansk sekretär med inläggningar i Masreliez' stil, stockholmsarbete (rum 64).

fasader. Hans porträtt, troligen målat av Elias Martin, hänger över den största av byråarna. Stolarna visa den tidiga gustavianska stilen dels i franska, dels i holländsk-engelska typer.

Norra galleriet (mellan rum 63 och 64) samt tornrummen, där hörntrapporna utmynna, innehålla möbler, som sammanhöra med de angränsande tidsavdelningarna i rokokon och gustaviansk stil.

Rum 64. Gustavianska tiden, 1780—1790-talet. Med 1780-talets ingång försvinna i allmänhet reminiscenserna



Gustaviansk spegellampett med förgyllt ram (rum 65).

från rokokostilen, och den gustavianska stilen uppträder nu i regel helt genomförd och konsekvent. Rätlinighet och regelbunden symmetri präglar decorationen. Möblerna utsmyckas med konstfulla figurinläggningar, och särskilt i Stockholm arbetar en rad av skickliga ebenister. En sekretär på höga ben är ett typiskt arbete av Haupt. Brädspelsbordet i väggmontern är av Nils Dahlin. Tidens husgerådsföremål låna

även formerna från antiken, och urnor, medaljonger, lagergirlander m. m. äro flitigt använda ornamentformer.

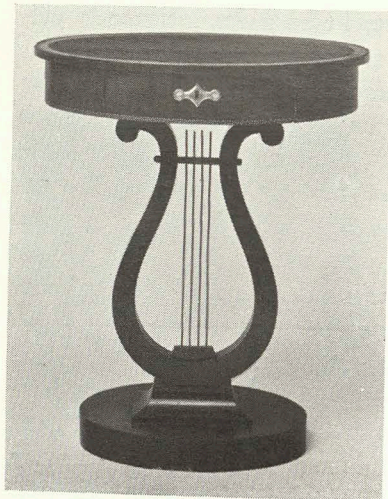
Rum 65. Rum från Stockholm, 1780-talet. Väggbeklädnaden i detta rum är från drottningens salong i det av Gustav III byggda operahuset, dörrar och paneler från en samtida inredning. Decorationen visar den gustavianska stilens senaste form med starka intryck från pompejanskt väggmåleri. Porträttet på innerväggen föreställer drottning Sofia Magdalena, och bysten vid fönsterväggen är ett porträtt av prinsessan Sofia Albertina, modellerat av Sergel. Väggspegeln med bord härstammar från Sergels gård Spånga i Södermanland.

Rum 66. Sengustavianska tiden, 1790—1810. Det sengustavianska tidevarvet var i Sverige överflödsförordningarnas period med en karg och nykter prägel, jämförd med den egentliga gustavianska tidens mera glansfulla skaplynne. De från Frankrike inspirerade stilformerna levde kvar men förenklade, och mot tidevarvets

slut gjorde sig även ett starkt engelskt inflytande gällande. Slät mahogny ersatte den föregående periodens rika inläggningar. Decorationen inskränktes till raka mässingslister och beslag i enkla geometriska former och längre fram till sparsamma ornament och listverk utförda enbart i mahogny. Möbler av båda dessa arter äro utställda i rummet. Stolarna äro företrädesvis av engelska typer i svensk tillverkning. På väggarna och i en monter finnas exempel på tavlor broderade med silke på vitt siden, omtyckta handarbeten för tidens damer.

Rum 67. Rum från Krusenberg, 1790-talet. Väggbeklädnaderna i detta rum, målade i olja på duk, härstamma från ett rum i en flygel på herrgården Krusenberg i Uppland. Det målade ramverket på tapeten avser att imitera reliefskulptur. Möblerna äro av mörk mahogny med mässingslister och beslag av den för 1790-talet karakteristiska typen. På väggarna hänga ett par genremålningar av Pehr Hilleström den äldre, det gustavianska Sveriges flitige sedeskildrare. Ett porträtt visar den svenske industrimannen och ivraren för negerslave-riets bekämpande C. B. Wadström undervisande den friköpte negerprinsen Peter Panak.

Rum 68. Empiretiden (Karl Johans-tiden), 1810—1830. Den praktfulla empirestilen, uppkallad efter det franska napoleonska kejsardömet (empire) vann insteg i Sverige först under 1800-talets andra årtionde, efter det att marskalk Bernadotte år 1810 såsom svensk kronprins anlät till vårt land, och den kan därför hos oss med en viss rätt kallas Karl Johans-stil. Dess former, som gå tillbaka på den romerska antikens stenarkitektur, satte sin prägel icke blott på den moderna byggnadskonsten utan även på rums- och möbelkonsten, vars material vanligen utgjordes av mahogny. Därjämte förekommo även möbler i skulpterat och förgyllt trä. Chiffonieren är tidens karakteristiska möbel. Den utpräglad långa soffan vid innerväggen är stiltypisk genom sina former och med sin klädsel av siden i granna färger. I mitt-



Sybord i empire (rum 69).

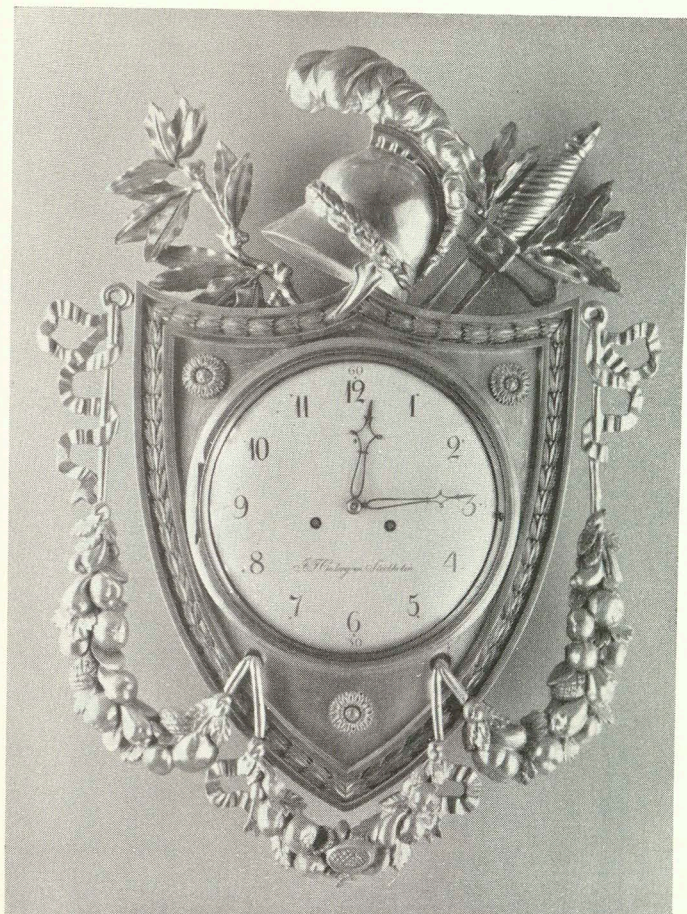
montern en modell från 1800-talets början till en herrgårdsbyggnad på Strö i Skåne med minutiös inredning i rummen.

Rum 69. Rum från Öråker, 1810-talet.

Rummets fasta inredning är en efterbildning av en salong i herrgården Öråker i Uppland och utgör med sina gustavianska traditioner och sin kyliga färgskala ett karakteristiskt prov på empiretidea-

varvets rumsinredningskonst i Sverige. Väggedekorationen fick vid denna tid oftast denna utformning med en slät limfärgston över hela väggytan och en tryckt bård uppe under taklisten. På dessa bårder samlades all den formfantasi, som stilen var mäktig, och variationerna äro nära nog oändliga av antika friser, arkitektur-, draperi- och blommotiv. Kakelugnen är av stockholmstillverkning. Spegelbordets porfyrskiva och ett flertal urnor av älvdalsporfyr påminna om att detta material just under empiretiden var mycket uppskattat.

Rum 70. Rum från Ystad, 1830-talet. Den fasta inredningen härstammar från ett omkring år 1830 inrett hus i Ystad. Tapeterna och den med schablon målade dekorationen äro kopierade efter originalen. Det hela ansluter sig till empiretidens arkitektoniska formgivning och färgskala. Möblerna äro av den typ, som är vanlig i södra Sverige och Danmark, fanerade och med inlagda fält, ofta med antikiserande figurscener. Chiffonieren är tillverkad av en snickare, som var född i Köpenhamn och arbetade först i Malmö och sedan i Stockholm.

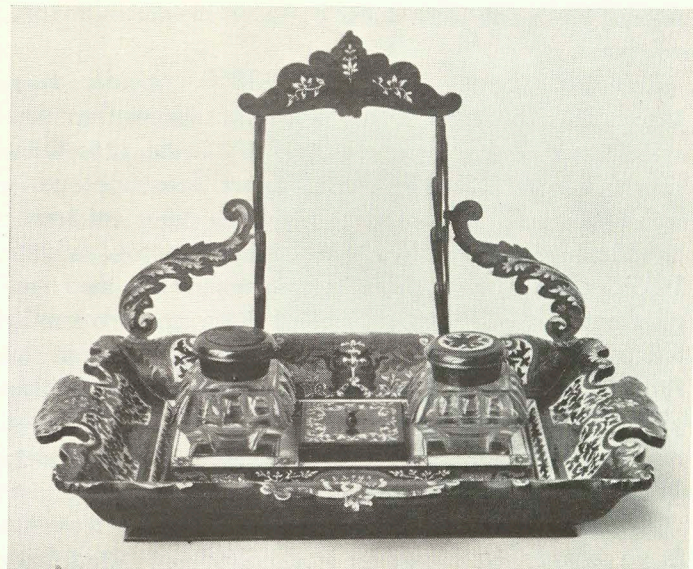


Väggur i empire, av I. F. Palmgren, Stockholm (rum 69).

Rum 71. Empire. Möbler från Karl Johans-tiden, visande karakteristiska prov på empirens former med sfinxer och andra egyptiska motiv i dekorationen. Vid långväggen stå tre chiffonierer, av vilka den mittersta visar utpräglade empireformer och den vänstra lika karakteristiska nygotikformer. De äro båda gjorda som mästestycken i Stockholms snickareämbete åren 1831, respektive 1833.



Chifonier i nygotik från 1834, mästestycke av Fredrik Ramback, Stockholm (rum 71).



Fredrika Bremers skrivtyg, enligt traditionen gåva av konung Friedrich Wilhelm IV av Preussen (rum 75).

Rum 72. Empire. Även i detta rum utställas prov på Karl Johans-tidens möbler, de flesta i utpräglade empire-former, samt ett toalettbord i nygotik. Framför pelaren står Sergels dekorativa staty "Ceres sökande Proserpina" vilken uppställdes som ljushållare i ett flertal empire-interiörer.

Rum 73. Senempire. Under sitt senare skede blev Karl Johans-stilen mindre romerskt högtidlig, mer borgerligt allmänmänsklig. De förgyllda bronsbeslagen försvunno till större delen, och orneringen utfördes i mahogny och antog mjukare och fylligare former. Möblerna i detta rum äro prov på denna senempirestil.

Rum 74. Senempire. Jämte mahognyn blev gulpole-rad björk ett av senempirens främsta möbelmaterial. Tidigare hade alla björkmöbler varit avsedda att oljemålas. I detta rum utställas exempel på möbler i gul-

polerad björk och flera under perioden mycket allmänna stolstyper.

Rum 75. Senempiren, 1830—1850. Under Karl Johans-tiden begynner den rad av imitationsstilar, som avlöste varandra under hela det återstående 1800-talet, varvid tidigare århundradens stilarter åter upptogs i ombildad form. Först kom nygotiken, som existerade jämsides med empirestilen. I senempiren upptogs vidare åtskilliga renässansmotiv, som sammansmältes med empireformerna. — Flertalet möbler i detta rum äro karakteristiska för senempiren, men därjämte stå här en del föremål i nygotik, dels möbler, dels prydnadssaker gjorda i gjutjärn. I väggmontern finnas några eldskärmar med romantiska scener broderade i korsstyg, och däröver hänger en rad tavlor i samma teknik.

Rum 76. Rum från Stockholm, 1850-talet. Rummet är en salong i ett borgerligt stockholms hem. Den fasta inredningen, som kommer från ett hus i Stockholm, är karakteristisk för tiden med panelen i vit färg men dörrarna i ockragult. De tryckta papperstapeterna hade vid denna tid slagit fullständigt igenom och uppträdde i ytterst livliga och rika mönster. I brist på en dylik tapet äro väggarna tills vidare klädda med slätt papper. — Inemot 1800-talets mitt avlöstes senempirestilen av en omformning av 1700-talets rokokostil, 1800-talsrokoko eller nyrokoko. I denna stil är möblemanget i detta rum, klätt med korsstygnbroderier från fröken Lindgrens tapisseriaffär i basaren på Norrbro. Även duken, mattan som täcker hela golvet och ett par av tavlorna äro utförda i samma teknik och av samma atelier. Det hela prisbelöntes på världsutställningen i Paris år 1855.

Rum 77. Nyrokoko, 1850—1875. Flertalet av de här utställda möblerna visa nyrokokons former i bonat eller polerat trä eller ock i förgyllning. Skrivbyrån är ett exempel på hur senempirens former leva kvar i viss användning, och himmelsängen visar den stilform, som följde närmast efter nyrokokon, en förnyad Louis XVI-

stil. I väggmontern stå prydnadssaker och serviser, de senare med tryckta mönster, dels herrgårdsbilder, dels blommor i s. k. flutet blått. I mittmontern står en modell av huvudbyggnaden till herrgården Remningstorp i Västergötland med full möble-



Kanna av silver från Kaveltorp, tillverkad 1864 (rum 77).

Rum 78. Ottergrenska rummet, Stockholm 1870-talet. Rummet är en salong, och den fasta inredningen är från ett par olika hus i Stockholm. Golvet är belagt med s. k. japansk parkett. Karakteristisk för tiden är den målade dekorationen i taket, stämd i samma färgskala som tapeterna. Möblemanget är tillverkat av möbelsnickaren Joh. Jac. Ottergren i Stockholm år 1868 och har stått i hans salong. Det är gjort efter parisisk modell i den nyupptagna Louis XVI-stilen och skulpterat i svart päronträ.

Rum 79. Tiden 1875—1900. Jämte Louis XVI-stilen, som användes framför allt i sällskapsrummen, upptogs nu en form av renässansstil med huvudsakligen tyska former. Detta blev 1880-talets stil särskilt för matsalarna, och skänken i skulpterad ek jämte stolarna därbredvid äro karakteristiska exempel på denna imitationsstil. Fornsvensk ”drakstil” imiterades likaledes som framgår av ett par porträttramar samt en servis från Gustavsberg.



August Strindbergs arbetsrum från Drottninggatan 85 (rum 81 b).

Rum 80. "Oskar II:s rum", omkr. 1900. Detta rum är i sin helhet utfört efter ritningar av arkitekten Ferdinand Boberg; kakelugnen är från Rörstrand och väggsidenet från Almgrenska sidenväveriet i Stockholm. Den vävda tapeten är utförd av Handarbetets vänner efter kartong av Gunnar G:son Wennerberg. Möblemanget tillverkades för att representera svensk möbelkonst på världsutställningen i Paris år 1900. Porträttet av konung Oscar II är målat av Emil Österman.

Rum 81 a. Strindbergsminnen. Som ett komplement till följande rum utställas här ett antal minnen av August Strindberg, belysande hans liv och författarskap, såsom manuskript, tryck och bilder, en samling målningar, utförda av Strindberg, Carl Eldhs byst av skalden samt Edvard Munchs porträtt i litografi.

Rum 81 b. August Strindbergs arbetsrum, 1900-talets början. Rummet är överflyttat från huset Drottninggatan 85, hörnet av Tegnérsgatan, där Strindberg inflyttade 1908. Skrivrummet står här i samma skick som

det hade vid hans död år 1912. Möblerna inköptes vid inflyttningen och äro typiska exempel på jugendstilen.

Emil Sjögrens arbetsrum, 1910-talet. (Ingång från södra galleriet.) Rummet är flyttat från villan Ovansjö vid Knivsta i Uppland, byggd 1908, och är uppställt så som det befann sig vid kompositörens död år 1918. Möblerna, som till största delen voro arv, representera olika stilar från 1800-talet. Flygeln inköptes av Emil Sjögren 1898. Målningarna på fönsterväggen äro "Sognefjorden" av G. A. Rasmussen, kopia, och "Strandparti i dimma" av A. M. Lindström.

Rum 82 och galleriet 88. Leksaksavdelningen. Leksakerna ha till stor del förfärdigats av vuxna för att roa barnen, och därför avspegla de ofta i starkt förminskad skala de vuxnas liv under de skeden de framställts. Detta framgår bl. a. tydligt av de utställda dockskåpen liksom av dockdräkterna. Som äldre porträtt utvisa, liknade nämligen barnens dräkter ända till mitten av 1800-talet i snitt och utstyrelse de vuxnas, och därför kommo även dockorna att bära miniatyrkopior av de gängse dräkterna. På landsbygden fingo trasdockor och dockor förfärdigade av trä eller näver ersätta städernas mer eller mindre eleganta köpdockor, och leksakerna i övrigt återspegla på landsbygden arbetslivet. Så utställas harvar, plogar, båtar och ryssjor men först och främst hästar, kor och andra husdjur. Sina förnämsta representanter bland leksakerna ha väl husdjuren hos oss fått i de målade dalhästarna. Lekar och leksaker bevara ofta reliktföreteelser från tidigare skeden; så är t. ex. förhållandet med pilbössa, slunga och harskramla.

Rum 83. Musikavdelningen. Här visas instrumentens tekniska utformning under nyare tid. Efter sättet att frambringa tonen ha föremålen uppdelats i fyra grupper: självklingande instrument, såsom kastanjetter, stämgafler, klocka, spikharpa och glasharmonika; truminstrument, pukan, som är stämbar, samt trumman; de mångfaldiga stränginstrumenten, där man kan urskilja stråk-, klaver-



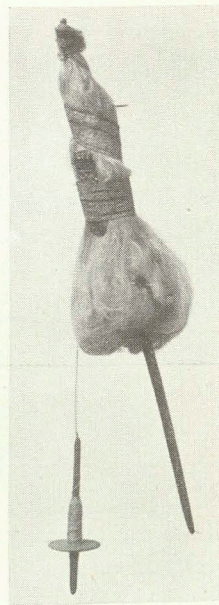
Orgel, daterad 1649, från Rådmansö kyrka, Uppland (rum 83).

och knäppinstrument. Blåsinstrumentens grupp omfattar trumpetinstrument och flöjtinstrument. Av naturliga skäl äro stränginstrumenten rikast representerade, så t. ex. genom klaverinstrument från klavikord fram till den kammarflygel, som tillhört kompositören J. A. Lindblad, död 1878. Av violinerna har en av de märkligaste tillhört Kristina Nilsson och är signerad Jacobus Steiner. Lutorna äro huvudsakligen av svenskt ursprung; flera äro

signerade av cittra- och lutmakaren Peter Kraft (under 1700-talets senare del). — I musikavdelningens båda rum äro uppsatta på väv målade tak från slutet av 1600-talet, vilka avse att efterbilda de under barocktiden moderna, skulpterade stucktaken.

Rum 84—87. Textilavdelningen. Beredningen av lin och ull, som är tämligen likformig över hela landet, illustreras av de i rum 84 utställda redskapen. Till höger om ingångsdörren befinna sig stångklyftor, skäktknivar o. s. v., som beröra arbetets första faser, till vänster åter sländor och en rad som fästmanspresenter ofta förekommande linfästen av olika typer. Sländan, för åstadkommande av snodden, samt linfästet, vid vilket spånadsämnet fästes, återfinnas kombinerade med ett drivhjul i den moderna spinnrocken, vilken i olika former funnits i Sverige sedan medeltidens slut. Av vävstolarna är den upprättstående med hängande varp, där inslaget tillslogs med vävsvärd, till typen äldre än den nuvarande med liggande ränning. Vidare åskådliggöres bandvävning av växlande slag samt i fönstermontern de färger för textilt bruk, som man erhöill av olika inhemska växter.

I rum 85 förvaras i utdragbara ramar, som skydda för solljuset, prov på allmogens textilkonst, grupperade efter vävarten. Så ha vi här flamskväv, som är den folkliga benämningen på gobelinvävnad och förekommer rikast i Skåne, Småland och västra Sverige. Mönstren återgå på vävda tapeter från 1500- och 1600-talen. Vidare rölakan, som liknar gobelin, men är vävt i vävstol med liggande varp och som endast förekommer i södra och



Slända och linfäste med rocksticka, den senare daterad 1842, från Rättviks sn, Dalarna (rum 84).



Åkdyna från Torna hd, Skåne (rum 85).

sydvästra Sverige; de rikaste mönstren ha traditioner från medeltiden. Detsamma kan sägas om mönstren i dubbelväven eller finnväven, känd från tidig medeltid och tillverkad i Bohuslän och Härjedalen—Jämtland långt in på 1800-talet. Halvflossa vävdes endast på dynor i Skåne, där den kallades "tränsaflossa". — Mot fönsterväggen i detta och följande rum utställas prov på folkliga broderier.

Rum 86 rymmer mindre lyxbetonade vävslag, såsom rosengång, krabbasnår, opphämta, munkabälte m. fl., samt en samling linnevävnader tillhörande den i södra Sverige brukliga festliga klädseln av stugan. Särskilt ståtliga äro härvidlag de blåvita drättadukarna i dukagång från Skåne. Vidare utställas prov på svenskt och utländskt duktyg i damast och dräll samt svenska och utländska spetsar. — Utdragsramarna i rum 87 innehålla prover på textilier från högreståndshem, möbelklädselar, sänggardiner, dräktdelar m. m., ordnade kronologiskt. I övrigt befinner sig rummet under omordnande.

Rum 32—35. **Dräktgalleriet** i gallerivåningen en trappa upp till höger från ingången räknat. Dräktgalleriet innehåller en kronologisk framställning av högreståndsdräkternas former under nyare tiden. I de båda tillhörande rummen vid galleriets ändar (32 och



Detalj ur dräktgalleriet, visande den av Gustaf III införda svenska dräkten (rum 33).

35) hänger en parallellserie av porträtt, i det förra rummet från 1600- och 1700-talen, i det senare från 1800-talet. I dräktgalleriet visa de första fyra montrerna 1600- och 1700-talens dräkter, den mittersta 1800-talets bruddräkter och de återstående fyra montrerna, dräkter från 1800-talets olika perioder.

Första montern. Tiden 1600—1750. Bland de sällsyntheter, som utställas här, äro att märka en herrock av sammet från 1500-talets slut, ett klänningsliv för en liten

flicka jämte ett porträtt från år 1613, där man ser samma liv avbildat, en herrjacka av sidentyg från 1630-talet av det snitt, som man ser Karl X Gustav bära m. m.

Andra montern. Rokoko. Dräkterna äro här företrädesvis av blommiga typer i livliga och friska färger och mjuka, fylliga former. Herrdräkten består av lång rock och väst samt knäbyxor.

Tredje montern. Gustaviansk tid. Den av Gustav III år 1778 införda svenska dräkten visas här i flera former och är ställd i motsats mot den samtida franska mode-dräkten, som är en fortsättning av rokokons herrdräkt. Den gustavianska tidens färgskala är lättare och blekare än rokokons. Av hovet bars svenska dräkter i svart och rött.

Fjärde montern. Sengustaviansk tid. Även här står svenska dräkten gent emot franska kostymer, den förra slät och enfärgad, de senare oftast överrikt dekorerade med broderier, icke minst herrarnas rockar och västar.

Femte montern. Brudklänningar från 1800-talet. Tolv vita klänningar visa här dammodets formväxlingar under hela 1800-talet.

Sjätte montern. Empiretiden. Här demonstreras det grekiska mode, som infördes efter franska revolutionen. Klänningarna ha ytterligt kort liv och lång rak kjol. För herrarna har fracken blivit det allmänna livplagget.

Sjunde montern. Tiden 1830—1860. Detta är krinolinnernas tid; man ser hur deras vidd efter hand växer till det otroliga. Fracken bibehåller sig som herrarnas reguljära dräkt. Långbyxorna ha nu efterträtt knäbyxorna.

Åttonde montern. Tiden 1860—1890. Det mest framträdande dammodet under denna period är tournyren. För herrarna övergår fracken nu till enbart festplagg, medan kavaj och andra former av rock bli vardagsdräkt.

Nionde montern. Tiden 1890—1915. De senaste årtiondenas modeväxlingar äro här företrädade av både fest- och vardagsdräkter för damer och herrar.

Anvisningar för besökande.

Nordiska museets samlingar hållas öppna:

- 1 mars—31 oktober kl. 11—16,
sön- och helgdagar „ 13—16.
1 november—28 februari kl. 11—15,
sön- och helgdagar „ 13—15.

Avgifter, alla dagar: vuxna 50 öre, barn 25 öre.

Elever i grupp från svenska skolor och barnhem samt scouter och militärer i trupp 10 öre.

Besökande iklädda folkdräkt fritt.

(Tillträde till Livrustkammaren är fritt sön- och fredagar.)

Paraplyer, käppar, portföljer e. dyl. måste inlämnas i garderoben; avgift 10 öre.

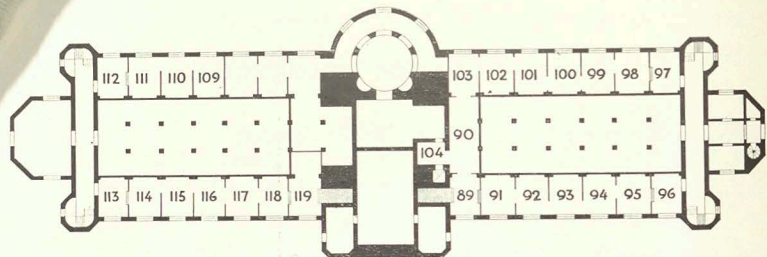
Personalen äger ej rätt att mottaga drickspengar.

Årskort till Nordiska museet och Skansen erhålles för 8 kr.

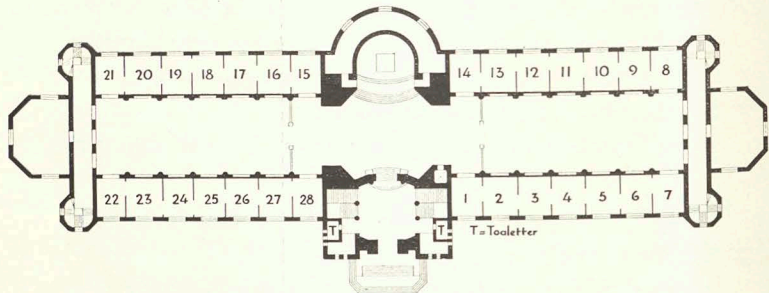
Medlemmar av *Skansenföreningen* ha följande förmåner: Personligt årskort till Nordiska museet och Skansen, rätt att lösa årskort ("tilläggskort") för man, hustru, hemmaboende barn och fast anställda tjänare à 3 kr. per person, Nordiska museets och Skansens årsbok *Fataburen* samt rabatter på ett flertal av museets publikationer. Avgiften till *Skansenföreningen* är: för medlem inom Stockholms lokalportoområde 10 kr. och för medlem utom detta område 5 kr. per år samt för ständig medlem 200 kr. en gång för alla.

För *fotografering* inom museet måste tillstånd begäras i museets kansli, och för *teckning och målning* i samlingarna erfordras ett särskilt kort, som kan erhållas i kansliet.

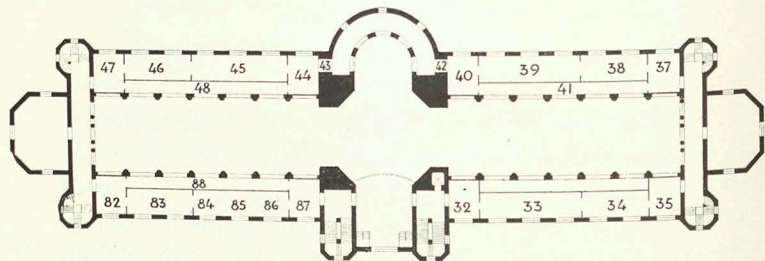
Gåvor av *föremål* till museets samlingar mottagas med tacksamhet, likaså *fotografier* och *bilder* av kulturhistoriskt intresse.



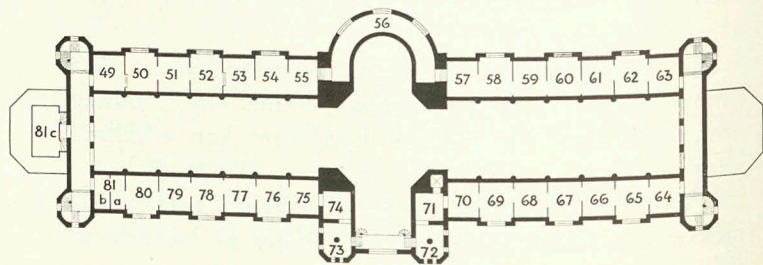
Bottenvåningen: Sv. allmogerummen (Norrland), lapska avdeln., jakt, fiske, hantverk, skråväsen m. m.



1:a våningen (hallvåningen): Svenska allmogerummen.



2:a våningen (Kolonn Galleriet): Grannländernas allmogekultur, lek-saker, musikinstrument, textilier och dräktgalleriet.



3:e våningen (översta våningen): Högeståndsrummen.

Publikationer.

Nordiska museet utger en årsbok *Fataburen*, pris 5 kr., vilken Skansenföreningens medlemmar som nyss nämnts erhålla gratis. Av museets publikationer i övrigt må här nämnas:

Bilder av utställda föremål, Allmogeavdelningen.

Pris 1 kr.

Bilder från avdelningen för de högre stånden.

Pris 1 kr.

Skansens kulturhistoriska avdelning, av Sigurd Erixon, 3:e uppl. Pris 1: 50 kr.

Skansen. Kort vägledning under rundvandring, 4:e uppl. Pris 50 öre.

Nordiska museets och Skansens bilderböcker:

1. *Allmogemålningar från Småland och Halland.* Pris 1 kr.
2. *Djuren på Skansen.* Pris 1 kr.
3. *Linnedamast.* Pris 1 kr.
4. *Folkdräkter från Södra Sverige.* Pris 1 kr.
5. *Allmogemålningar från Dalarna.* (Slutsåld.)
6. *Folkdräkter från mellersta Sverige.* Pris 1 kr.
7. *Svensk Folkkonst.* (Slutsåld.)
8. *Folkdräkter från Dalarna och norra Sverige.*

Vidare utgivnas ett par vetenskapliga skriftserier. Upplysningar om dessa liksom om museets publikationer i övrigt lämnas i bokståndet (invid uppgången till stora hallen).

Pris 1 kr.