



FATABUREN

Nordiska museets och Skansens årsbok



FATABUREN

NORDISKA MUSEETS OCH
SKANSENS ÅRSBOK

1962

Tidig vår på Skansen.

An early spring view from the open-air museum

Skansen in Stockholm.

Foto Refot, Stockholm.

Redaktion:

GÖSTA BERG · SAM OWEN JANSSON

MARSHALL LAGERQUIST

Redaktör: Marshall Lagerquist

*Omslagets färgbild visar Linnés Hammarby
med trädgården i sitt flor.*

*On the cover Carl von Linné's homestead Hammarby
with the garden in blossom.*

Foto Åke Grundström, Stockholm.

Se Olof H. Sellings uppsats Arkiatern på Hammarby i denna årsbok.

*Tryckt hos Tryckeri Aktiebolaget Thule, Stockholm 1962
Klichéerna från Grohmann & Eichelberg AB, Stockholm*

KUNGLIG KOPPAR

av Inger Bonge

Under året har Nordiska museet som gåva av H. M. Konung Gustaf VI Adolf erhållit ett större antal kökskärl av koppar, som tillhört Tullgarns slott. Samlingen består av åtta kastruller, en vattenbehållare, en buljongkittel, en vattenkokare, en stekpanna, en långpanna, en bräseringspanna, ett par formar, fem lock, en skopa samt två hålslevar. Den är av synnerligen stort intresse, eftersom den är representativ för kokkärlsbeståndet i ett slottskök vid 1800-talets mitt.

De flesta kärlen härrör från tiden 1829—1859, då Oskar I innehade slottet. Av dessa är två lock och en kastrull märkta med årtalet 1843 samt Carl XIV Johans initialer. De har senare blivit ommärkta med O för Oskar I och T för Tullgarn, nytt inventarie-nummer men ej med nytt årtal. Tre kastruller, varav två med tillhörande lock, samt två udda lock är märkta med 1846, O och T, och tio föremål bär årtalet 1851. I regel är ägarinitialerna krönta av en kunglig krona. De senare kärlen, de från år 1851, saknar dock genomgående ägarinitialer och är istället samtliga märkta med ett krönt T.

Det äldsta föremålet utgöres av en 15 cm hög, cylindrisk, planbottnad kastrull med långt, närmast horisontalt järnskaft. Den är stämplad med årtalet 1812 och CC i spegelmonogram under kunglig krona, dvs. Carl XIII:s monogram, samt, liksom de flesta övriga kärlen, med sin vikt i marker och inventarienummer. Vid ett senare tillfälle har kastrullen försetts med Oskar II:s monogram.

I samlingen ingår ytterligare fem liknande kastruller och fyra runda, plana lock av den typ som hör till dylika kärl, försedda med ett långt, platt järnskaft med ett närmast treflikigt fäste. Vidare två kastruller som till utseendet helt skiljer sig från nyssnämnda typ. De är helförtenta, cylindriska och har ett kort horisontalt skaft och lock med en rund knopp. Denna typ, som går under benämningen värmeri- eller bainmariekastrull, är egent-

ligen en såskastrull som placeras i ett vattenbad — vilket på Tullgarn utgjordes av en kopparlångpanna med hett vatten — för att på detta sätt hålla innehållet varmt.

De båda största föremålen är dels en vattenbehållare från 1886 — yngst bland föremålen — samt den stora vattenkokaren i bakgrunden på fotografiet, vilken är märkt 1851. Den förra är 52 cm hög, cylindrisk till formen med en liten S-formad pip på skuldran, kort hals, hänkel och ett kupigt lock med järnhandtag. Den brukade på Tullgarn användas till att bära friskt vatten upp till sovrummen. Vattenkokaren, som användes till uppvärmning av vatten till den s. k. silverdisken, brukade stå över öppen eld i ett serveringsrum intill matsalen, som inte var belägen i samma våning som köket utan en trappa upp.

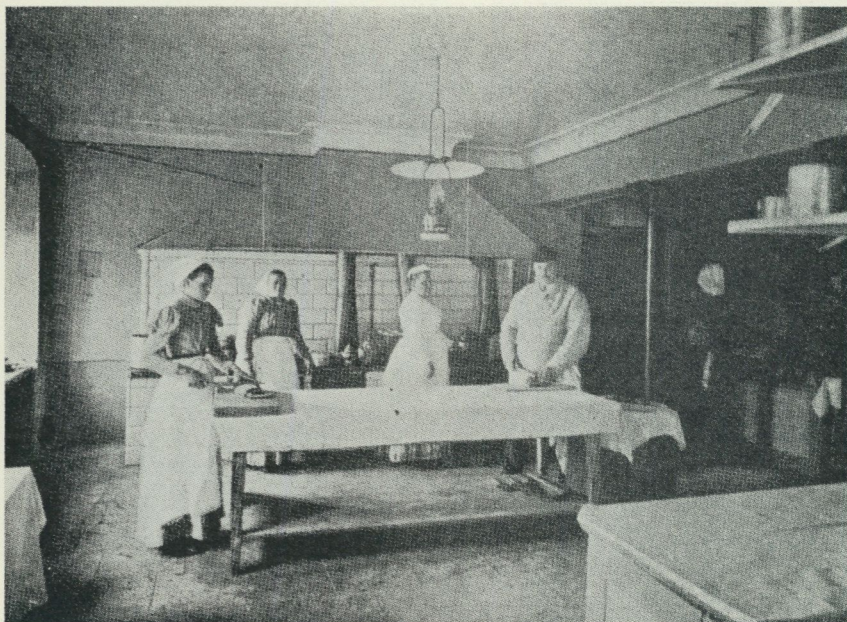
Den höga, rektangulära bräseringspannan med lock är även den från 1851. Locket är försett med en uppstående kant, eftersom man förr i tiden brukade lägga glödande träkol ovanpå det för att även ovanifrån få värme till stekningen. I detta kärl stektes stekar och andra kötträtter. Tillredningen försiggick på så sätt att man brynte köttet och sedan efter hand spädde med buljong. Detta stekkärl kunde användas både i ugn och ovanpå spisen.

Samtliga kärl är av koppar, invändigt förtenta utom de båda värmerikastrullerna som är helförtenta. Skaft och handtag är i regel av järn. Genom drivning med olika slags hammare har man format till kärllkroppar, bottnar, plana lock etc. och därefter sammanfogat delarna, i regel medelst s. k. kramling. Detta tillgår så, att man med en plåtsax klipper upp fyrkantiga tandliknande stycken, s. k. krabbor, i kopparplåtens ena sida. Varannan krabba böjes nedåt, varannan uppåt, och plåtens andra sida eller t. ex. en botten föres in mellan krabborna. Dessa och plåten drives samman och lödes sedan med slaglod. Konturerna av dessa tandliknande fogar får en mässingsliknande färg, och man kan se dem på alla kopparkärl som ej är falsade eller drivna ur ett enda plåtstycke. De kan ibland vara så fint utförda, att man knappast ser dem, men de kan också vara klumpigt gjorda. Handtag och skaft är fastnitade vid kärllkroppen med stora, handsmidda kopparnitar.

Formen på kastruller och stekkärl är den under 1800-talet mest



Ett urval av kökskärl från det kungliga lustslottet Tullgarn, vilka Nordiska museet mottagit som gåva. — T. h. bräseringspanna och vattenkokare, t. v. i mitten två värmerikastruller.



Tullgarns kök i slutet av 1800-talet. Efter avbildning i "De svenska kungliga lustslotten" av August Hahr, del II, Stockholm 1899.

förekommande med raka sidor, plana bottenar och ofta skarp vinkel vid övergången mellan sida och botten. Alltså en rent funktionell form, utan onödiga in- och utbuktningar. De flesta föremålstyperna är troligen franska till ursprunget, med undantag av vattenskopan och den kaffespannsliknande vattenbehållaren. Ännu vid 1900-talets början användes i Élyséepalatset i Paris liknande kärl från Napoleons tid, även de märkta med krona, årtal etc.

Vid en jämförelse med äldre kökskärl är det ett par detaljer man genast lägger märke till, bl. a. de i vårt tycke helt moderna, plana bottenarna. Tidigare saknades den skarpa vinkeln mellan botten och sida, och som regel var kärlden mer rundbukiga till formen, vilket framgår av t. ex. 1700-talsmålaren Pehr Hille-



Konung Gustav V:s kock, köksmästare Paul Arbin vid den s. k. personalspisen i Tullgarns kök. Köksmästare Arbin har välvilligt lämnat uppgifter om kökskärlens användning.

ströms köksinteriörer. Innan järnspisarna började användas, brukade kokkärl, som ej var försedda med ben, antingen hänga i en kedja eller stå på en trefot över den öppna elden.

En annan detalj av ett visst intresse är benens och skaftens fästen. Dessa är, särskilt när det gäller 1700-talsföremål, vanligen mer eller mindre bladformiga, varför de också på kopparslagarspråk erhållit benämningen "blad". Detta bladliknande fäste finns visserligen även under hela 1800-talet, men samtidigt förekommer ofta fästen av helt annat utseende, dels den flikiga typ av fäste som är mycket vanlig på de runda, plana kastrullocken, dels det kraftiga, avlånga, vinkelrätt mot skaftet placerade fästet, som i synnerhet förekommer på kastruller från seklets andra hälft.

Zusammenfassung

Königliches Kupfer

S. M. der König hat dem Museum eine grössere Anzahl Kupfergefässe überlassen, die während des vorigen Jahrhunderts in der Küche des königlichen Lustschlosses Tullgarn verwendet worden sind. Am ältesten ist eine Kasserolle, datiert 1812, am jüngsten ein Wasserbehälter aus dem Jahre 1886. Der Verfasser hat Erkundigungen über die Anwendung der Gefässe bei dem Personal eingeholt, welches in der Schlossküche tätig war, und bringt einige form- und technikgeschichtliche Kommentare.

"KREDENS MED 8 POKALER ATT DRICKA UTUR..."

av Bo Lagercrantz

Vidstående pjäs är en av fjolårets imposanta gåvor från Nordiska museets Vänner. Den är ett kredens — eller ett dryckeskastell för att använda den populära men sekundära benämningen från 1800-talet. "Kredens av masur med tio pokaler att dricka utur med lock på var och en" är en benämning som förekommer i boupp-teckningen från 1718 över Fabian Wredes och Brita Cruus bohag på Käggleholm.

Kredenset är köpt härom året på auktion på Skedevi i Södermanland. I botten sitter en etikett med namnet Löwen. Det är därmed tydligt att pjäsen hamnat på Skedevi genom friherrinnan Louise Falkenberg, f. Ekman, vilken i ett tidigare äktenskap var gift med friherre Johan Axel Casimir Löwen. Denne avled 1876. Detta årtal är betydelsefullt att notera. Svarvade masurting av detta slag kan nämligen exakt kopieras med mycket stor precision. Detta har också skett i viss utsträckning under 1800-talets slut, men museets nyförvärv uppvisar många drag som tyder på att det verkligen är ett arbete från 1600-talets slut eller 1700-talets början. Andra omständigheter — exempelvis den ganska låga