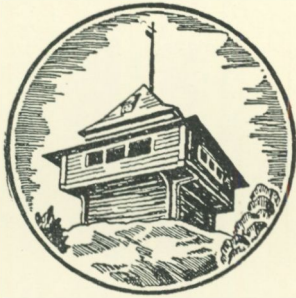




**NORDISKA MUSEETS OCH  
SKANSENS ÅRSBOK 1936**



*FATABUREN*

NORDISKA MUSEETS

OCH SKANSENS ÅRSBOK

1936

*Redaktion:*

ANDREAS LINDBLOM · GÖSTA BERG · SIGFRID SVENSSON

*Årsbokens omslag med en interiörbild från Bellmans-  
museet på Skansen är utfört efter fotografi  
av Olof Ekberg.*

---

*Tryckt i gravyrtryck hos*

*Victor Pettersons Bokindustriaktiebolag, Stockholm 1936*

# ARKITEKT TÄVLINGEN OM SKANSEN

*av Andreas Lindblom*

Som redan i föregående årgång av denna årsbok meddelades utlyste Nordiska museet en allmän arkitekt-tävling — idétävling — för ordnandet av ej blott det nya, från Tivolibolaget år 1934 förvärvade området vid Djurgårdsslätten utan även av Sollidsterrassen med angränsande markpartier. Vid tävlingstidens utgång den 15 mars 1935 hade 41 förslag inlämnats, vilka blevo föremål för bedömande av en nämnd bestående av generaldirektör Ivar Tengbom (ordförande), riksantikvarien Sigurd Curman, skriftställaren Einar Rosenborg, arkitekten Eskil Sundahl samt Nordiska museets styresman. Prisenämndens sekreterare var intendenten Gösta Selling. Efter bedömandet utställdes förslagen till offentligt beskådande i f. d. danspalatset Maxim (Savoy) å Nya området.

Resultatet av denna viktiga tävling blev skenbart en besvikelse. Mängder av idéer sågo dagens ljus och många utformades lyckligt och med sinne för Skansen- och Djurgårdsproblemens ömtålighet, men den förhoppning, som en eller annan kunnat hysa om en helgjuten lösning, en lösning av självklar och avgörande art, blev ej infriad. Men besvikelsen var lyckligtvis skenbar, ty tävlingsresultaten skänkte på ett sätt, som aldrig eljest varit möjligt, ovärderlig erfarenhet både om vad som i princip kan och bör göras av detta område och om vilka dispositioner härstädes som måste anses förkastliga. Uttryckt på kortast möjliga sätt, så vanns klarhet angående följande:

Entrén mot Djurgårdsslätten — Skansens efter allt att döma

framtida huvudentré — bör placeras på den gamla platsen för ingången till Tivoli och här bör man söka i möjligaste mån öppna en fri utsikt över den mäktiga Skansenkilpan. Riktigheten av denna erfarenhet har f. ö. bestyrkts efter den sommaren 1935 företagna rivningen av danspalatset Maxim, varigenom det blev klart hur grandios och orört av människohand berget här välver sig upp mot Sollidsterrassen. Vidare har tävlingen visat, att ingen annan placering av den blivande konsert- och möteshallen är tänkbar utom å nuvarande Kristallsalongens plats, men också att man ej med fördel kan för sådant ändamål restaurera den sistnämnda.

Den största svårigheten för de tävlande har uppenbarligen vållats av kravet på åstadkommande av en mekanisk trafikförbindelse mellan Nya området nedre delar och Sollidsterrassen. Av de föreslagna metoderna — hiss, linbana, bergbana och rulltrappor — ha de sistnämnda visat sig om också icke ur anläggningskostnadens, så dock ur räntabilitetens synpunkt vara avgjort mest lämpliga. Upplysningsvis kan nämnas att en rulltrappa om c:a 1 meters bredd har en transportmöjlighet av icke mindre än upp till 8,000 personer i timmen! Men placeringen av denna mekaniska trafikled visade sig bereda de tävlande många bryderier. Egentligen är det blott en plats, som prisnämnden ansett sig kunna godtaga, nämligen i nordvästra delen av området, d. v. s. från någon punkt bakom nuvarande Kristallsalongen och upp till närheten av bastionen i Sollidsterrassens sydvästra hörn.

Även beträffande en event. ny restaurangbyggnad på Solliden medförde tävlingen klarhet på några huvudpunkter. En gäller placeringen, som trots mångfaldiga intressanta uppslag dock visade sig böra i stort sett sammanfalla med den nuvarande restaurangens, ehuru gärna med en utskjutande sidolänga mot väster, alltså på den plats, där musikparketten nu är belägen. Tydligt framkom också att det här uppe endast bör vara fråga om en sommarrestaurang av visserligen modern och bekväm men f. ö. ganska enkel karaktär, ehuru med möjlighet att vid festliga tillfällen lätt kunna taga emot stora människoskaror med olika anspråk på förtäring. Med hänsyn till den omgivande

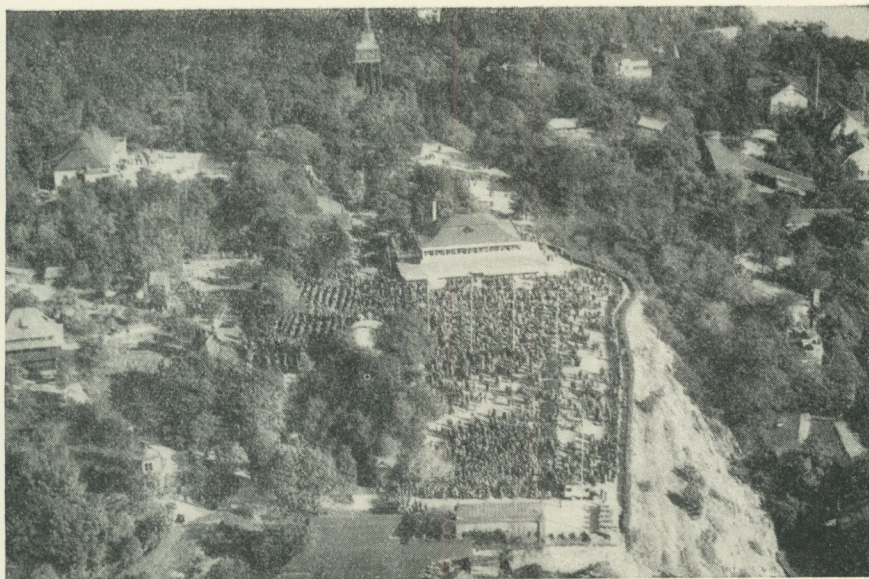


Bild 1. Tävlingsområdets norra del (Solliden m. m.). Märk den brant sluttande Skansenklippan! Flygfoto Oscar Bladh, nr I. 554.

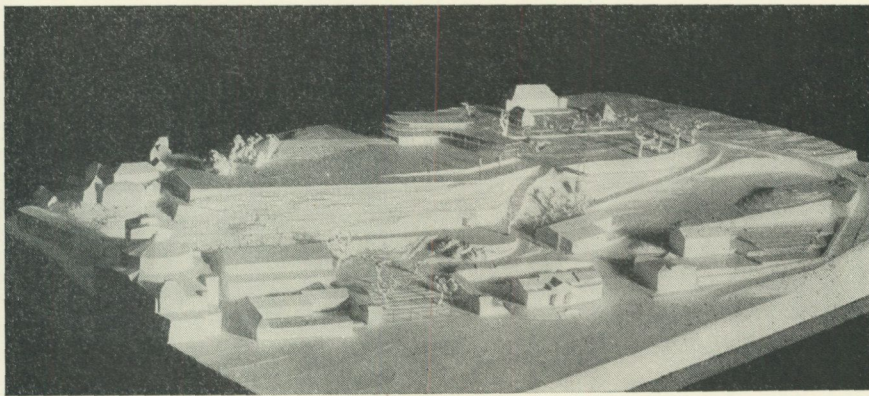


Bild 2. Motto: »Kristallen den fina», inköpt. Av Holger Blom och Jan Wahlman. Observera den stora, sluttande festplatsen med restaurangen som vinkelbyggnad! Den monumentala Skansenklippan bevaras i möjligaste mån fri.



Bild 3. Motto: »Å jänta å ja», prisbelönt. Av Yngve Ahlbom och Nils Sterner. Uppgiften »har lösts på ett mycket tilltalande sätt med ett öppet och naturligt entréparti, som berikas med en spegeldamm mellan konserthallen och bergväggen. Av alla dem som föreslagit en ny konserthall visar författaren onekligen det mest konstnärliga greppet — — byggnaden får på ett vackert sätt kontakt med den omgivande naturen» (ur prisnämndens utlåtande).

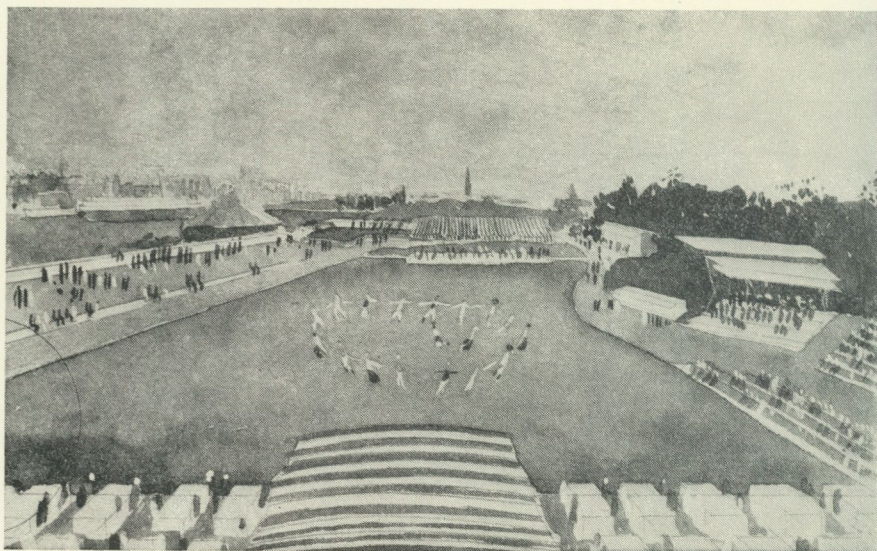


Bild 4. Motto: »A. 35», prisbelönt. Av Adrian Petterson, Olof Thunström och Artur von Schmalensée. Ett exempel på utnyttjandet av Sollidsterrassen till festplats. Observera den tilltalande låga bebyggelsen samt den stora, nedsänkta parterren!

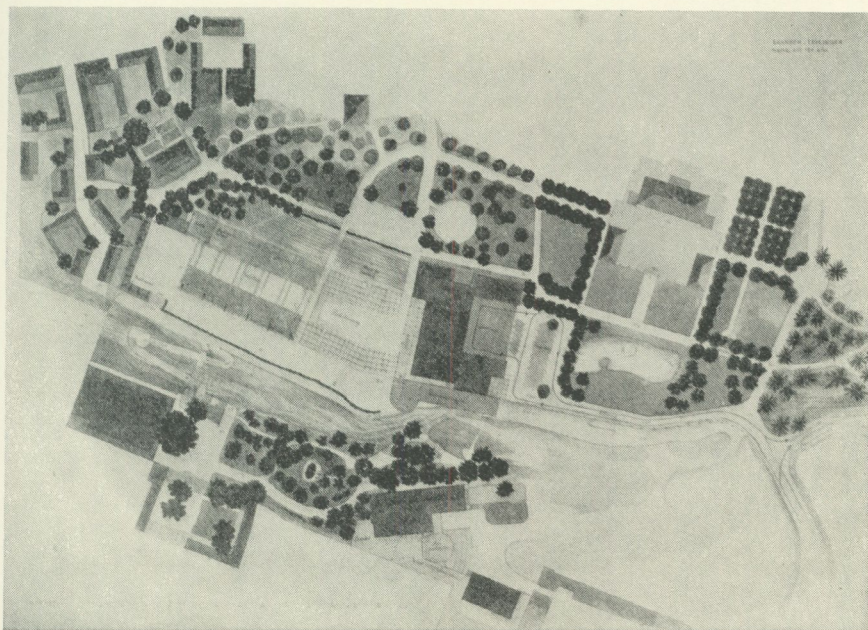


Bild 5—6. Motto: »Allt för alla», prisbelönt. Av Erik Fant. Planen klar och väl genomtänkt. Placeringen av hissen, ehuru praktisk, dock alltför radikal i förhållande till naturen. Den gamla Kristallsalongen bibehållen i ombyggt skick.

naturen och närheten till Skogaholm får restaurangen icke heller hållas stort högre än den nuvarande. Väster om restaurangen och delvis omsluten av denna bör i framtiden den egentliga festplatsen utbreda sig med en ny musikpaviljong, belägen ungefär där det nuvarande lilla observatoriet befinner sig. Så mycket är emellertid klart och bestyrkt även av tävlingsresultatet, att frågan om den definitiva utformningen av restaurang och festplats icke bör forceras, utan att det lämpligaste torde vara att, så snart penningmedel därtill kunna anskaffas, börja med att omdana området nere vid Djurgårdsslätten och med att ordna trafiklederna upp till Sollidsterrassen.

Tack vare en synnerligen välkommen donation på 10,000 kr. från en Skansenvän, som önskar vara okänd, blev det möjligt att prisbelöna och inköpa ett flertal värdefullare tävlingsförslag. Då intet av dessa emellertid visade sig i sin helhet äga avgörande förtjänster framför alla andra, beslöt tävlingsnämnden att icke utdela något första pris utan att prisbelöna de trenne bästa förslagen med lika belopp, 2,500 kr. Dessa förslag voro nr 3 »Allt för alla» av Erik Fant (bild 5 och 6), nr 23 »Å jänta å ja» av Yngve Ahlbom och Nils Sterner (bild 3) samt nr 25 »A. 35» av Adrian Pettersson, Olof Thunström och A. v. Schmalensée (bild 4). Vidare inköptes nr 31 »Samband» av Erik Ahlsén och Tore Ahlsén (bild 7), nr 35 »Kristallen den fina» av Holger Blom och Jan Wahlman (bild 2), nr 36 »Fanfar med fem trumpeter» av T. R. Axén och Lennart Brundin, samt nr 41 »56» av Bernt Chrisander och Gunnar Lené.

Ett litet urval av tävlingsritningarna reproduceras här nedan. Tyvärr medger icke årsbokens utrymme någon ingående beskrivning vare sig av dessa, ej heller, vilket ur vissa synpunkter skulle vara nog så intressant, av en del andra förslag, vilka vittna om den ännu hos ganska begåvade personer stundom obefintliga förmågan att fatta vad Skansen och Djurgården äro eller böra vara. Till sistnämnda kategori måste man räkna exempelvis sådana arkitekter som icke hesitera inför att belamra tävlingsområdet med stenhus i flera våningar, höga betongtorn o. d. eller att utnyttja detsamma för romantiska men totalt ovid-

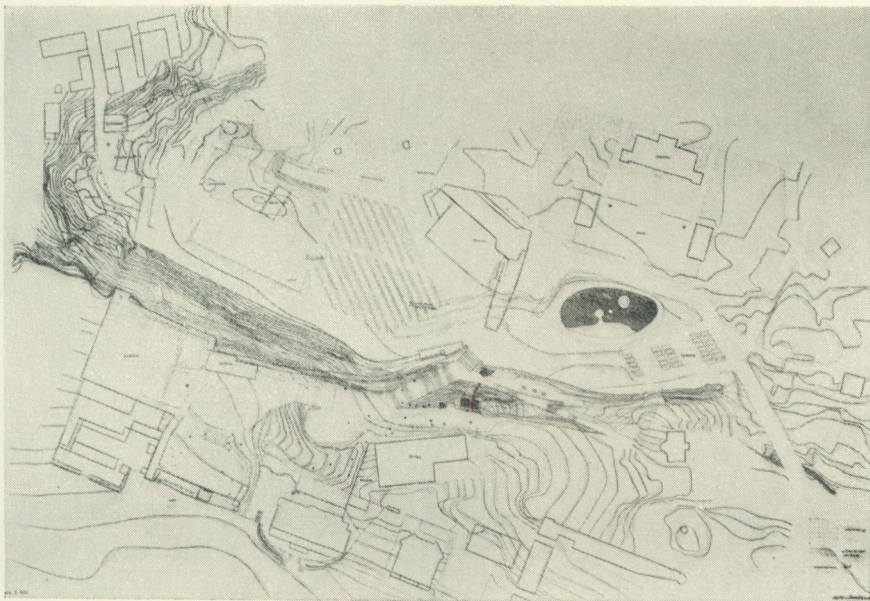


Bild 7. Motto: »Samband», inköpt. Av Erik Ahlsén och Tore Ahlsén. Festsplats och restaurang ha samma goda egenskaper som i förslaget bild 2.

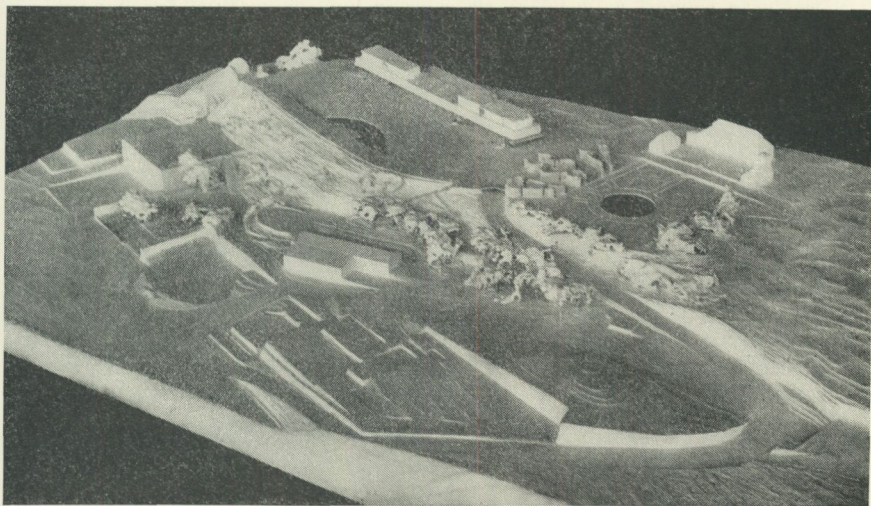


Bild 8. Motto: »51,49.» Ett exempel på felaktigt placerad restaurangbyggnad, nämligen i en enhetlig långa upptagande terrassens norra långsida.

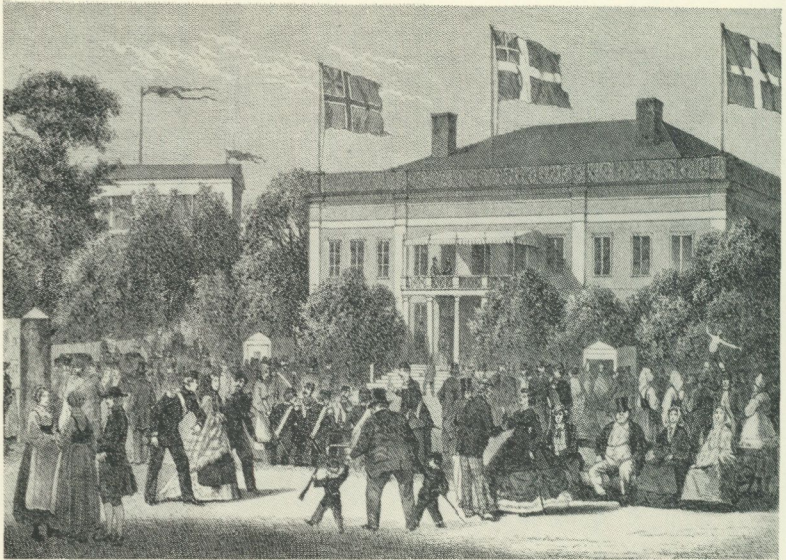


Bild 9. Djurgårdsslätten på Karl XV:s tid. Ur Nordiska taflor II (Stockholm och Köpenhamn 1867). Märk den gamla vackra manegen, sedermera ersatt med den nuvarande smaklösa cirkusbyggnaden! Det rörliga folklivet, som delvis ännu lever kvar, är ett icke oväsentligt tillskott i trevnaden på Djurgården. Särskilt kommer detta folkliv att blomstra upp, när Skansen här nere vid Slätten i framtiden får sin nya huvudingång.

kommande syften såsom exempelvis för anläggande av en begravningsplats (urnlund) framför Skogaholms herrgård!

När och i vilken utsträckning de vunna erfarenheterna av denna betydelsefulla tävling skola kunna omsättas till verklighet, ligger ännu i gudarnas knän, men säkert är att Nordiska museets ledning tack vare det nu utförda granskningsarbetet, är ganska väl rustad att sakligt bedöma den för Stockholms och Sveriges befolkning så viktiga frågan om hur dessa oskattbara delar av friluftsmuseet och nationalplatsen Skansen i framtiden skola rätt utnyttjas.