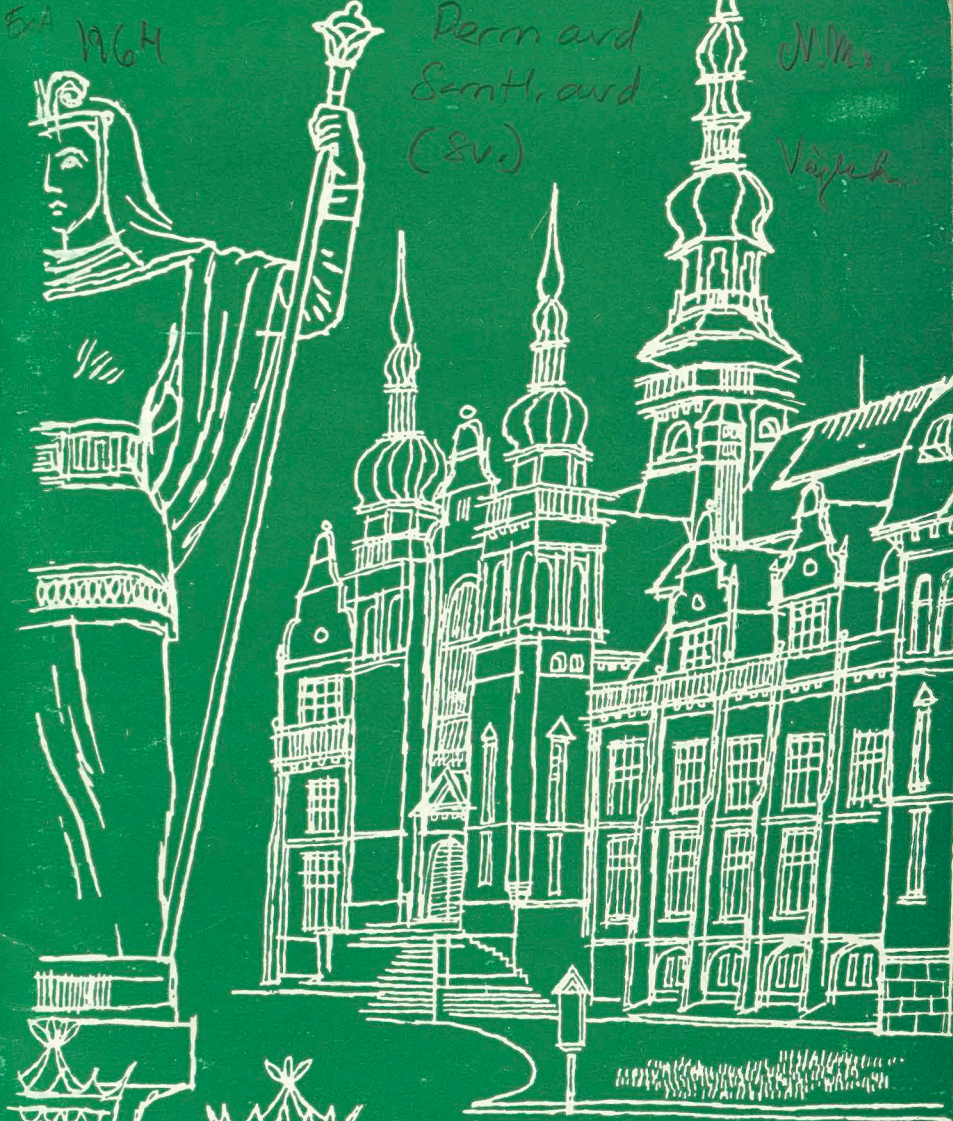


ExA 1964

Permanend  
Saml. avd  
(8v)

N. No.

Värfsh.



# NORDISKA MUSEET

# NORDISKA MUSEET

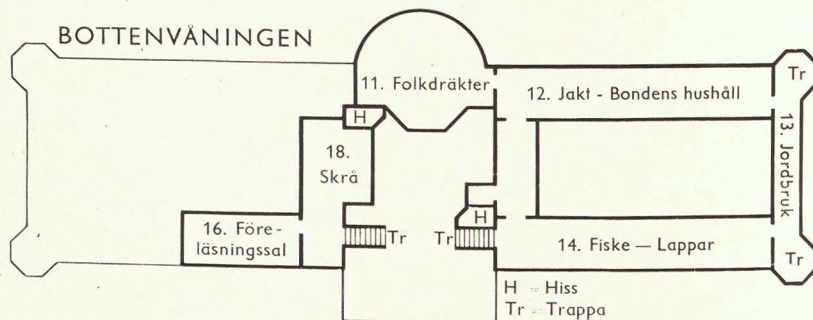
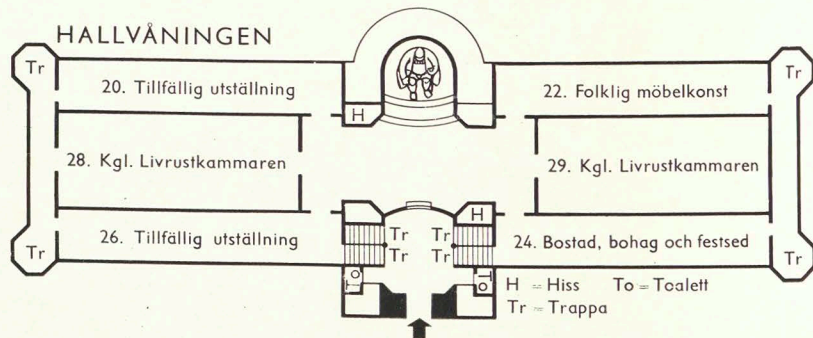
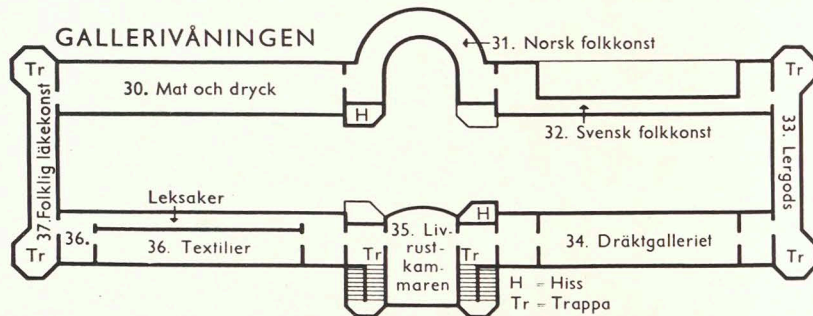
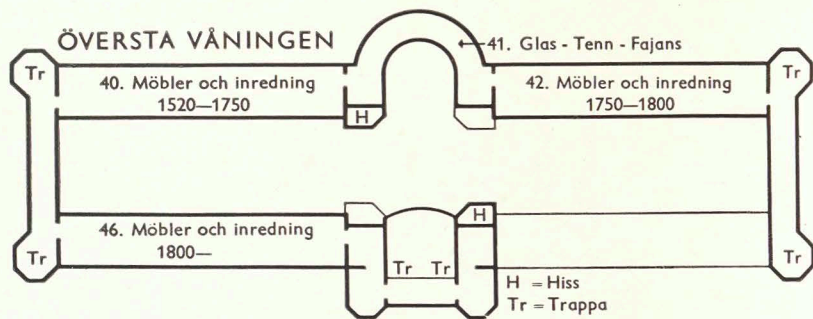
## VÄGLEDNING

GENOM

NORDISKA MUSEETS SAMLINGAR

(Tjugonde upplagan 86 tusendet 1964)

*Nordiska museet är öppet*  
vardagar ~~11-17~~ • söndagar 12-17  
*10-16*  
Inträde vuxna 1 kr, barn 50 öre



## INNEHÅLL

	Sid.
Förord .....	3
BOTTENVÄNINGEN	
Rum 11 Svenska folkdräkter .....	4
Rum 12 A Bondens hushåll .....	6
Rum 12 B Jakt och djurfångst .....	7
Rum 13 Jordbruk .....	7
Rum 14 A Lapparna .....	7
Rum 14 B—C Fiske .....	8
Rum 15 Thérèse Kjellbergs silversamling .....	9
Rum 16 Föreläsningssalen .....	9
Rum 18 Skrå .....	9
HALLVÄNINGEN	
Rum 20 Tillfällig utställning .....	10
Rum 22 B—F Folklig möbelkonst under 700 år .....	10
Rum 22 G Småländsk bondstuga .....	12
Rum 23—24 Bostad, bohag och festsed .....	12
Rum 26—27 Tillfälliga utställningar .....	14
GALLERIVÄNINGEN	
Rum 30 Mat och dryck .....	15
Rum 31 Norsk folkkonst .....	15
Rum 32 A—B Svensk folkkonst .....	16
Rum 33 Lergods .....	17
Rum 34 Dräktgalleriet .....	18
Rum 36 A Tillfällig textilutställning .....	19
Rum 36 B—C Textilier .....	19
Rum 36 D—E Leksaker .....	20
Rum 37 Folklig läkekonst .....	20
ÖVERSTA VÄNINGEN	
Rum 40—47 Möbler och inredning .....	21

Nordiska museet har till syfte att visa det svenska folkets liv och arbete från medeltiden till våra dagar.

Museets upphovsman var Artur Hazelius, en vetenskapsman och pedagog från Stockholm. Under påverkan av de starka förändringar, som industrialismen under 1800-talet medförde, började han insamla och utställa föremål, som belyste äldre tider.

1873 öppnades samlingarna för första gången för allmänheten. Institutionen var då belägen vid Drottninggatan och bar namnet "Skandinavisk-etnografiska samlingen". Det starka intresset för Norden kom likaledes till uttryck, då Hazelius år 1880 i samband med en fastare organisation döpte sin institution till Nordiska museet.

Ett stycke från Nordiska museets byggnad började Hazelius 1891 att uppföra friluftsmuseet Skansen, det första i sitt slag i vårt land och genom sin uppläggning en förebild för liknande runt om i Sverige och även utanför landets gränser. Skansen och Nordiska museet är alltså en och samma institution under samma ledning allt sedan begynnelsen.

Museibygnaden, som intager en dominerande plats i huvudstadens stadsbild, är ritad av professor Isak Gustaf Clason. Den rikt skulpterade portalen är ett verk av Carl Eldh och de korthuggna inskriptionerna ha författats av August Strindberg.

Då man träder in genom Nordiska museets portar, möter blicken den väldiga bilden av Gustav Vasa. Statyn är skuren i trä av Carl Milles och avtäcktes 1925.

Genom en överenskommelse med staten av år 1905 har Kungl. Livrustkammaren beretts plats i Nordiska museets stora hall. Här återfinnes främst de svenska kungarnas historia från Gustav Vasa till Gustav VI Adolf.

### Svenska folkdräkter

Rum 11 De dräkter som visas här vill ge ett urval av de färgrika dräkter som ännu vid 1800-talets mitt kunde ses i många bygder.

Av dräkterna har ungefär hälften grupperats med hänsyn till deras användning. I fem av sex monter i mitt-hallen visas dräktseden i anslutning till årets och livets fester samt i arbete och vardag. I den sjätte montern utställs ett urval av dräkter från övriga nordiska länder.

### Bröllopsdräkter

Särskilt i kvinnans dräkt har bröllopet givit anledning till all prakt man varit mäktig med egna och lånade prydnader och smycken till övermått.

Kronan har sedan senmedeltiden genom prästerskapets tillskyndan utvecklats till ett propagandaredskap för den kyrkliga vigseln och till en symbol för den jungfruliga renheten. Som huvudprydnad har brudar också kunnat ha bandprytt hår eller krans, såsom brudarna från Ingelstad, Skåne, och Rågö, Estland.

I vissa delar av landet har det funnits särskilda brudkläderskor, som klädde brudar med kläder och prydnader som de hyrde ut. Det var vanligen en brudstass av det granna slag som bärs av bruden från Tännäs.

Brudgummen hade sina finaste kläder, gärna med något plagg av ålderdomligt slag.

### Helgdagskläder

Variationerna i dräkten har givit rum för en rik gradering — för den som så hava kunde — från vårdad vardagsklädsel, lördags- och söndagseftermiddagsdräkt, som paret från Delsbo, Hälsingland, till högtids- och kyrkkläderna, som alltid togs av så fort man kom hem. Beroende på söndagens roll i kyrkans kalender var kyrk-

dräkten allvarlig och mörk i fastan, till nattvard och botdag ofta nästan en sorgdräkt som kvinnodräkten från Arbrå, Hälsingland, eller mansdräkten från Ingelstad, Skåne; till påsk, pingst och midsommar ljusare och mera festlig som dräkten från Östra Göinge, Skåne.

### Folkdräkter burna vid sorg

Svart är nu för tiden sorgdräktens färg och har varit så sedan 1500-talet. I folkdräkterna vann detta också så småningom hävd. I vissa bygder har dock rester av äldre traditioner levat kvar, som visar att plagg i kraftiga och lysande färger kunde bäras även vid begravning. I stället för svarta slöjor hade kvinnorna vita sorgedok.

### Arbets- och vardagsdräkter

I den vardagliga verksamheten hemma på gården har i regel använts äldre slitna plagg av grövre material, t. ex. skinn, vadmal, grovt ylle och linne, som dräkten från Vemmenhög, Skåne. Vid tillfällena, då man arbetade tillsammans och träffade folk från andra gårdar vid slätter och skörd, hade man sina för året nya linkläder på.

### Dräktvariationer inom en bygd

I Leksands sn, Dalarna, har ett lokalt särpräglat dräktskick i viss utsträckning levat kvar ända till vår tid. På grund därav har dräkter och uppgifter om deras användning kunnat insamlas i sådan omfattning, att vi kan få en verkligt fyllig bild av variationerna i dräktskicket. Här kan endast visas åtta olika dräkter, men flera finnes.

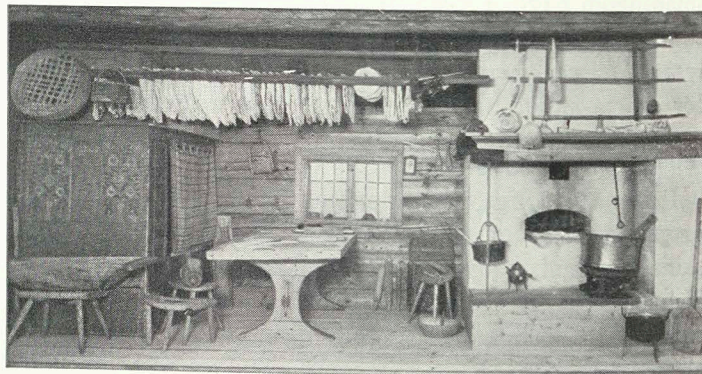
### Nordiska folkdräkter

Nordiska museet har en liten men fin samling dräkter från övriga nordiska länder.

Från Danmark visas ett par från Hedebo, Själland, från Saetesdal i Norge en mans- och en kvinnodräkt, en kvinnodräkt från Island och från Finland en karelsk kvinnodräkt och en mansdräkt från Österbotten.

I omgången kring hallen har dräkter ordnats landskapsvis med avsikt att presentera så mycket som möjligt av museets rika dräktsamlingar och därmed tillmötesgå en stark efterfrågan från allmänheten. I väggmontrer i omgången har gjorts en sammanställning av plagg som belysa viktiga drag i det folkliga dräktskicket egenart.

I anslutning till omgången visas ett urval av allmoge-smycken och dräkter i bild.



Bagarstuga från Siljansbygden. På stängerna under taket hänga tunnbrödsbakorna. Rum 12 A.

### Bondens hushåll

Rum 12 A I övre Sverige utgjorde fäbodsystemet en betingelse för boskapskötseln. Tillvaratagandet av mjölkprodukterna i form av smör och ost har överallt spelat en viktig roll i bondehemmen. Genom boskapskapen och av jakt och fiske fick bonden också annan animalisk föda på sitt bord. Diverse redskap utställas som använts för tillagning av kött och fisk. Överflödet av kött vid slakten måste tillvaratagas för att begagnas under en lång tid till nästa slakt. Man torkade, rökte och saltade ner köttet. På liknande sätt gick man även tillväga, då det var särskilt rik tillgång på fisk. Äldre tiders jordbruk gällde så gott som uteslutande produktion av brödsäd. I en interiör av

en bagarstuga får man se hur tunnbrödsbakningen tillgick. Här utställas även en del brödsorter samt prov på nödbrod — gångna tiders olika försök att med diverse surrogat dryga ut mjölet. Slutligen åskådliggöres även gammaldags ölbrygd och brännvinsbränning i lantushållen. Kaffet slog först på 1800-talet igenom på landsbygden.

### Jakt och djurfångst

Alltsedan de första människorna efter istiden togo vårt land i besittning, har jakten spelat en stor roll som näringsfång. Vid sidan av fångsten av det matnyttiga vilda var från äldsta tid och ända fram mot 1800-talets slut kampen mot rovdjuren av allra största vikt, och allmogen har för ändamålet varit organiserad på olika sätt. Den svenska jakten har bland de bredare lagren ända fram i modern tid haft karaktären av *fångst* med fallgropar och olika slags giller, medan bössan först i vår tid fått dominerande betydelse. Dess föregångare, armborstet, kvarlevde visserligen länge som jaktvapen, men det är betecknande, att man gärna använde det som självgiller liksom senare även bössorna. Vid hetsjakten och skalljakten ha särskilt yxan och spjutet kommit till användning. Rum 12 B

### Jordbruk

Jordbruksutställningen i tvärgången har särskilt ordnats med tanke på de skolklasser som besöker museet. Rum 13

### Lapparna

Lapparna utgöra nu omkring 34.000 individer, vilka leva vid norra kanten av Europa. I Sverige finnas f. n. 10.000 lappar av vilka omkring 3.000 leva av renskötsel. I Sverige flytta de sig huvudsakligen mellan fjällområdet, där de vistas under sommarhalvåret, och skogs-

landet neremot Bottenhavet, där de uppehålla sig vintertid. Flyttningsamplituderna uppgå till omkring 40 mil. Lapparnas huvudnäring har sedan gammalt varit renskötsel. Varje nomadiserande lappfamilj äger en hjord av halvtämjda renar, ofta tusentals djur, vilka de följa och vårda. Deras bostäder har fram till vår tid utgjorts av kåtor, antingen toppformiga tält eller hyddor av samma form, byggda av trä och torv. Numera blir fast bosättning i vanliga moderna hus alltmer vanlig, men renskötselmanskapet följer renhjorden med modern sportutrustning. Till lapparnas gamla boplatser eller visten höra även karakteristiska förrådsbodas, ofta på höga stolpar.

Inkörda renoxar tjänstgöra som dragdjur. Slädarna eller akjorna har båtliknande form. Den manliga lapska slöjden består av arbeten i ben och trä, medan kvinnorna ägna sig åt tyg och skinn. Lapparnas dräkter voro ofta rikt smyckade med silver, som tillverkades av städernas svenska guldsmeder uteslutande för lapparnas behov.

Lapparna kristnades jämförelsevis sent, på 1700-talet. Många av deras trolltrummor finnas alltjämt bevarade, liksom även deras seitar.

### Fiske

Rum 14  
B, C Det i denna avdelning utställda materialet är ordnat efter fiskemetoder, och någon indelning i havs-, insjö- eller flodfiske finnes sålunda icke. Här utställs ett antal redskap för direkt angrepp och för krokfiske samt en modell av en skötbåt från Hälsingland vid skötarnas dragning. Vidare återfinnas redskap för skaldjursfångst, såsom håvar, trattar, mjårdar och glipar. I den stora salen visas slutligen nätfiske av olika slag, sommarnot och vinternot, ryssjor, föremål belysande redskapens tillverkning och vård samt några föremål för fiskens förvaring och transport. En serie schematiska teckningar belyser de olika fiskemetoderna under arbetsårets gång i en svensk insjö.

### Thérèse Kjellbergs silversamling

I ett inre rum med ingång från rum 14 c utställs en Rum 15 av framlidna professorskan Thérèse Kjellberg sammanbragt silversamling.

### Föreläsningssalen

I bottenvåningen med nedgång endast från entrén ligger Rum 16 museets modernt utrustade föreläsningssal med plats för cirka 200 personer.

### Skrå

Skråväsendet reglerade städernas yrkesliv från medeltiden fram till näringsfrihetens införande vid 1800-talets Rum 18 mitt och har sitt namn efter den handling, vilken innehåller bestämmelserna om hantverkarnas rättigheter och plikter. I skråavdelningen skildras hantverkarnas organisationer och livet inom ämbeten och gesällskap. Man höll styvt på gesällers och mästars kompetens. Villkoret för inträde i mästars krets och därmed för en egen rörelse var, att gesällen utförde ett mästerstycke. Dessförinnan hade han oftast företagit vandringar från stad till stad, från land till land i syfte att öka sin erfarenhet.

Sammanträdena inom mästarämbeten och gesällskap försiggick under högtidliga former. Man samlades kring den öppna "lådan", vari matrikel, kassabok och övriga handlingar förvarades, och ur välkomman av silver eller tenn dracks den ceremonidryck, som förenade medlemmarna till ett brödraskap.

## HALLVÅNINGEN

### Rum 20 Tillfällig utställning

#### Folklig möbelkonst under 700 år

Rum 22  
B—F Denna utställning utgör en presentation av den folkliga möbelkonsten med utgångspunkt från stilkonstens periodindelning.

#### Medeltidens möbeltraditioner

Rum 22 B Möblerna i detta rum ha en tydlig prägel av medeltid eller forntid, även om de i flera fall äro tillverkade långt senare, en vanlig eftersläpning i fråga om allmogens möbler och folkkonst. De äro nästan genomgående omålade. Sin utsmyckning ha de erhållit genom skurna och ristade ornament. I Skåne och Dalarna behöllo sig dessa ålderdomliga drag längst.

#### Allmogens renässansmöbler

Rum 22 C Då renässansen slog igenom som modestil, vilket hos allmogen ägde rum först under 1600-talet, betydde detta bl. a. att den äldre mestadels väggfasta inredningen ersattes med lösa möbler. I stället för kistor började man nu använda skåp, till en början ganska små typer, som icke stod på golvet utan voro placerade på stugans väggbänkar. Renässansens inflytande märkes kraftigast i de sydligaste landskapen.

#### Allmogens barockmöbler

Rum 22 D Hos allmogen erhöll aldrig barockstilen samma svulstiga formriktighet eller kraftiga förgyllning som hos de ledande herremännen utan yttrar sig mer genom enstaka dekorativa ornament och former, som läggas till de ärvda typerna. Under denna tid är det som skåpet på allvar slår igenom som möbeltyp, vanligen i form av stora



*Allmogeskåp, huvudsakligen i renässansstil. Från Söderala socken i Hälsingland. Rum 22 C.*

ppjäser, avsedda att stå på golvet. Det är särskilt i Bergslagen och Norrlands kustland som barocken lämnat tydliga spår i bondemöblerna.

#### Rokokon hos bönderna

De eleganta formerna hos rokokomöblerna kom sällan till utförande hos allmogesnickarna, som ej besutto den erforderliga tekniska skickligheten. Det blev i stället målarna, som kom att sätta tidsprägel på periodens möbler, vilkas utformning ofta utgjorde en fortsättning på traditioner från renässans och barock. I olika bygder blomnade vid 1700-talets mitt och senare hälft en rik

folkkonst, som stundom såsom i Dalarna gav upphov till långlivade och särpräglade former inom möbelmåleriet.

#### Gustaviansk stil och empire hos allmogen

Rum 22 F Den gustavianska stilen blev mycket populär även hos allmogen. Möblerna med deras markerade rätlinjighet kunde lätt utföras av landsbygdens snickare och stilens utpräglade symmetri tilltalade den folkliga smaken.

Empiren — den svenska Karl Johanstilen — kan man huvudsakligen spåra hos allmogen i utformningen av en del enklare trästolar och soffor, men stilen hann aldrig erhålla någon starkare ställning hos bönderna, innan industriprodukterna efter 1800-talets mitt på allvar började ersätta den folkliga möbelslöjden.

#### Småländsk bondstuga

Rum 22 G Detta rum visar hur ett hem i St. Vedbo i Småland tedde sig vid mitten av 1800-talet. Innertaket tyder på en mera avancerad bostadsform, något som kanske också röjes i de schablonmålade tapeterna, som dölja timmerväggarna. Dragsoffan är en av dessa kombinationsmöbler, som frambringas av en önskan eller behovet att härberga hela familjen i ett enda rum.

#### Tradition och nutid i bostad, bohag och festsed

Rum 23—24 Denna utställningssvit består av två delar. En mera permanent, som vill ge några väsentliga drag i bostadens utveckling och inredning samt berätta något om sedvänjor kring årets fester och levnadsloppets viktiga tilldragelser. Den andra delen, som utgöres av två mindre rum, är avsedd för tillfälliga utställningar och skall utförligare behandla sådana ämnen som anknyter till den permanenta delen.

Kring livets högtider, framför allt bröllopet och be-

gravningen, har en rik flora av sedvänjor och rekvisita bevarats till våra dagar. Mycket av detta är nu på väg att försvinna i våra dagars samhälle med dess större sociala och lokala rörlighet.

Årsfesterna, som vi nu firar dem, bygger i hög grad på traditioner från bondesamfundets festkalender, vilken sammanhänger med det arbetsår som gäller för jordbruk och boskapskötsel. Genom inflytande från kyrkan sammanknöts årsfesterna med kyrkoårets högtider och fixerades till vissa bestämda dagar. Det finns också helgdagar, som skapats av kristendomen, t.ex. fastlagen och påsken. Av nybildningar i anslutning till gamla folkseder är det moderna Luciafirandet särskilt intressant.

Festseden har skapat det rikt utbildade föremålsbeståndet, som hör till bordets utrustning, medan för vardagens måltid redskapen varit få. Särskilt dryckeskärnen har blivit rikt differentierade liksom det representativa servisgodset.

En viktig funktion i bostaden fyller de föremål, som används till förvaring av kläder och mat. Av dessa har funnits en mängd former, från de minsta askar till de största skåp för kläder och textilier, från små smörbyttor till stora kar för insaltning. Inkoknings- och kyltekniken kräver andra typer av förvaringskärl t.ex. glas- och plåtburkar samt plastförpackningar.

Matbordets utveckling går från träskiva lagd över de ätandes knän till bordskiva lagd på bockar. Bordet med sarg kommer på 1600-talet och det runda bordet på 1800-talet. Det senare ställes mitt på golvet och bryter därigenom den gamla placeringen av möblerna utefter väggarna och en friare gruppering skapas.

Den öppna härden mitt på golvet vid vilken maten tillreddes, och varifrån man även fick värme och ljus flyttades under 1500-talet till ett hörn och försågs med ugn och skorsten. Efter hand har en differentiering skett med särskilda anordningar för matlagning, uppvärmning och belysning. Denna utveckling har varit av avgörande

betydelse för husgerådets utformning men även för bostadens utseende och möblering. Ännu finns i vårt land i enstaka exemplar bevarad den mest ursprungliga formen av bostad, eldhuset, ett enrummigt hus med öppen härd mitt på golvet. Ur denna enkla form kombinerad med en förvaringsbod har en hustyp utvecklats, den s.k. parstugan, som varit spridd över större delen av landet och som under inflytande av utländska förebilder differentierats och givit upphov till väsentliga drag i svensk bostadskultur.

Rum 26  
— 27 Tillfälliga utställningar

## GALLERIVÅNINGEN

(1 trappa upp från stora hallen)

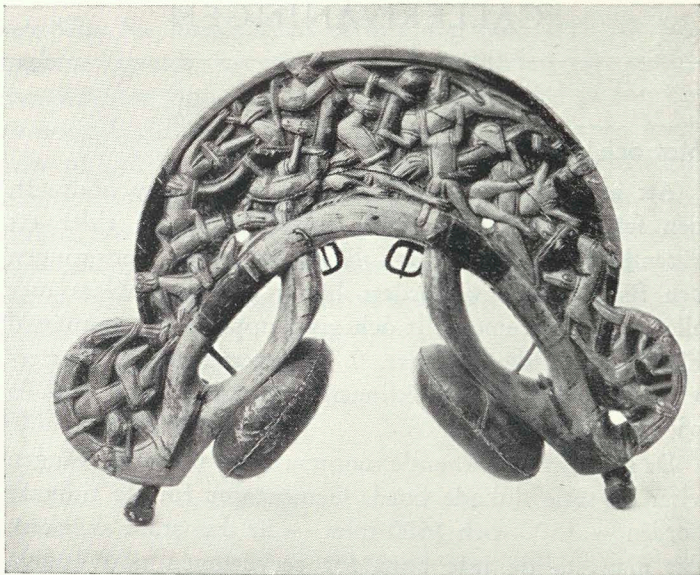
### Mat och dryck

Att äta och dricka tillhör inte bara livets nödort, Rum 30 den festliga måltiden utgör sedan urminnes tider ett väsentligt inslag hos alla folk och kulturer. Serveringen och förtäringen av bordets håvor har utvecklats mer eller mindre ceremoniellt och givit upphov till en mängd kärl- och redskapsformer. I montrarna längs fönsterväggen visas formutvecklingen i Sverige under 400 år på detta område.

De skyltfönsterliknande montrarna på motsatta väggarna visar en serie dukade bord. Gemensamt för de tidigare borden — 1500- och 1600-talet — är den stora skänken, där man ställde inte bara för serveringen nödvändiga fat etc., utan också exponerade praktpjäser såsom dryckeshorn, pokaler, kåsor, skålar etc. Ett bord från 1700-talets början är dukat till bålbrickning, med stora bålar av ostindiskt porslin. Det är nu vår punschbrickning kommer till. Ett festligt middagsbord från 1770-talet visar en dukning med svensk fajans och svenskt silver. Under detta sekel vann kaffe- och tedrickningen stor popularitet, vilket illustreras med ett kaffebord från 1780-talet, och nu utbildas seden med ett brännvinsbord, där man tar ”en sup och en smörgås” före maten. Det småborgerliga vardagsbordet med tennservis representerar 1800-talets början, medan ett festbord från 80-talet antyder överdådet i den tidens ”brakmiddagar”. Serien av dukade bord avslutas med ett bord från 1900-talets början, då Jugendstilen och svensk nationalromantik påverkade vår smak och formgivning.

### Norsk folkkonst

Nordiska museets norska folkkonstsamlingar härröra Rum 31 uteslutande från 1800-talets slut, då Sverige och Norge



Ornerad selbåge från Gudbrandsdalen. Troligen från 900-talet. Rum 31.

voro förenade i personalunion. Hazelius insamlingsverksamhet blev även direkt inspirerande till norskt arbete i samma anda.

Starka traditioner från hednatiden märkas i en kubbstol och en selbåge, som smyckats med olika djurfigurer, vilka tillhöra tiden före år 1000. Forntida traditioner kvarleva även i de utställda portalplankorna från stavkyrkor, vilka byggts under 1200-talet. Bland de kyrkliga föremålen bör man särskilt uppmärksamma skulpturen av den helige Olav, från Fresvigs kyrka i Sogn och Fjordane fylke.

### Svensk folkkonst

Rum 32 I kolonngalleriet och angränsande rum ha utställts ett A—B litet urval ur museets rika samling av målade bonader samt några grupper annan folkkonst. Bonadsmåleriet har varit vanligast i södra Småland och Halland samt Da-

larna och Hälsingland. Målarna använde ofta illustrerade biblar och postillor som förlagor till sina alster. Sin glansperiod hade bonadsmåleriet i slutet av 1700-talet och början av 1800-talet. Verk från detta skede äro utställda på väggen i kolonngalleriet.

Målningen av bonader bedrevs vanligen som en hantverksmässig binäring i vissa socknar, ofta av flera medlemmar i en och samma släkt.

I övre Sverige har i allmänhet bonaderna hört till den fasta inredningen, medan man i den södra delen av landet endast hade dem uppsatta till julen eller andra fester i gården.

I kolonngångens montrar visas ett urval bruksföremål, utförda av folkliga konsthantverkare med anknytningar till de olika sammanhang i vilka dessa ting hade sin tekniska och sociala funktion, t. ex. vid frieri, bröllop, dop, begravning eller olika årsfester. Seden att ge friargåvor har sålunda gett anledning till att många bruksting givits en särskilt rik utsmyckning, framförallt textilredskap såsom skäktträn, linfästen, nystpinnar, vävlunor, bandvävskedar m. m.

Smyckena har i mycket obetydlig grad tillverkats av andra än yrkesguldsmeder. Deras produktion följer emellertid så ofta köparnas smak, vilket stundom inneburit en markerat ålderdomlig formgivning, att det också i detta fall kan vara berättigat att tala om folkkonst eller åtminstone folksmak. Det är sålunda ej alls ovanligt att finna medeltida motiv på allmogesmyckena från 1700- och 1800-talen.

Folkkonsten är främst ett rikt facetterat konsthantverk. Ren skulptur utan någon praktisk funktion är därför en mycket sällsynt konstform i allmogemiljö.

### Lergods

I tvärgången visas prov på lergods av den art, som Rum 33 tillverkades av städernas krukmakare men som under 17- och 1800-talet främst hade sin avsättning på landsbygden

som ersättning för det vid denna tid ännu dyrbara och mindre vanliga porslinet och fajansen.

### Dräktgalleriet

**Rum 34** innehåller en samling dräkter, som burits inom de högre stånden från 1500-talets slut till 1900-talets mitt.

**Vasatid — Karolinsk tid — Fredrik I:s tid. (Första montern)**

Varje plagg från dessa äldre perioder är en sällsynthet. Här äro utställda bl. a. en herrock av sammet från 1500-talets slut, ett klänningsliv för en liten flicka jämte ett porträtt från år 1613, där man ser samma liv avbildat, en rikt broderad kjol från 1620-talet, en herrjacka av silvertyg från 1630-talet etc.

**Rokoko 1740—1770. (Andra montern)**

En samling festdräkter sydda efter franskt mode med robe och kjol av blommiga brokader och den mera borgerliga dräkten med kofta och kjol stundom stickade och vadderade samt herrdräkter i siden och sammet.

**Gustaviansk tid 1770—1790. (Tredje montern)**

Den av Gustav III år 1778 införda svenska nationella dräkten visas här i svart och rött för en herre vid hovet och i brunt ylle för en borgare, samt en svart kvinno-dräkt i svenska dräktens snitt. Riksdrotsen greve Carl Axel Trolle-Wachtmeister bar en ceremonidräkt vid riksdagens öppnande i Gävle 1792. Modedräkter enligt franskt snitt.

**Sengustaviansk tid 1790-talet. (Fjärde montern)**

Även här står svenska dräkten gent emot franska och engelska modedräkter med rika broderier och kraftigare färgskala, damernas dräkter ha tagit intryck av antika former med små korta liv och släta kjolar.

**Brudklänningar från 1800-talet. (Femte montern)**

Tolv vita bruddräkter belysa modets utveckling under hela århundradet.

**Empire 1800—1830. (Sjätte montern)**

Fracken har blivit herrarnas livplagg, men med Napoleon-tiden bli även militära och civila uniformer använda som sälls kapsdräkter. Klänningarnas enkla snitt uppvägs av en rikedom av detaljer och nya material.

**Tiden 1830—1870. (Sjunde montern)**

Klänningslivet är åtsittande och kjolvidden växer tills den uppbäres av en krinolin. Fracken är herrarnas vanliga dräkt, bonjouren kommer även i bruk och långbyxorna ha på allvar efterträtt knäbyxan.

**Tiden 1870—1890. (Åttonde montern)**

Det mest framträdande dammodet under denna period är tornyren. För herrarna övergår fracken till att bli enbart fest- och aftenplagg, medan jacquetten och bonjouren bli förmiddagsdräkt.

**Tiden 1890—1910. (Nionde montern)**

Vid tiden kring sekelskiftet börjar kavajkostymen bli vanlig som vardagsdräkt. Damklänningarna karakteriseras av rika draperingar och stofferingar.

**Tiden 1910—1950. (Tionde montern)**

Fest- och vardagsdräkter ha under de senare årtionden växlat snabbt i snittet. Den korta, mycket enkelt skurna klänningen vid slutet av 1920-talet är en extrem form, medan dräkten och kavajkostymen, delvis under inverkan av den uppblomstrande konfektionsindustriens standardisering hållits mera moderata.

### Tillfällig textilutställning

Rum 36 A

### Textilier

I utdragbara ramar förvaras en studiesamling av allmogens vävnader och broderier grupperade och rubricerade efter vävart eller sömnadsteknik. De tekniska namn som användas äro i allmänhet den skånska allmogens gamla benämningar, vilka så småningom blivit

Rum 36  
B—C

vedertagna över hela landet, medan många vävslag ursprungligen i andra trakter ha haft helt andra namn. De flesta av de utställda föremålen äro tillverkade under 1700- och 1800-talen, men både mönster, föremålsformer och användning röja traditioner från medeltiden och 1500-talet. I Skåne har slöjden varit mera praktfull och mångsidig och levde kvar längre än på de flesta andra håll, och Skåne är därför rikast representerat.

### Leksaker

Rum 36 D—E Leksakerna ha till stor del förfärdigats av vuxna för att roa barnen, och därför avspegla de ofta i starkt förminskad skala de vuxnas liv under de skeden, då de framställts. Som äldre porträtt utvisa, liknade barnens dräkter ända till mitten av 1800-talet i snitt och utstyrsel de vuxnas. Att många dockor bära miniatyrkopior av de gängse dräkterna beror framför allt på att de utförts som modedockor och först i andra hand blivit leksaker.

### Folklig läkekonst

Rum 37 Den folkliga läkekonsten kan sägas tillämpa två olikartade linjer vid sjukdomars botande, å ena sidan en naturläkekonst med hjälp av medicinska örter eller rent praktiska metoder för t. ex. läkande av benbrott samt å andra sidan en magisk läkekonst. I denna utställning har endast de senare metoderna blivit skildrade.

Utifrån en ytterst bristfällig och vanligen helt felaktig uppfattning om sjukdomens art söker man sig fram till botemedel genom regler som skulle kunna sammanfattas så, att "lika botar lika", "man skall taga boten där man fått soten" (sjukdomen), med hjälp av någon del kan man bota det hela och med hjälp av på olika sätt kraftfyllda föremål eller platser kan bot erhållas för de mest skiftande sjukdomar.

## ÖVERSTA VÅNINGEN

### Aldre Vasatiden, 1520—1620

Med den nya herremanskultur, som under 1500-talet framträdde hos oss och som till en början uppbars främst av konungafamiljen, vann renässansstilen insteg. På trappavsatsen vid uppgången till rum 40 A finna vi ett stensbord, daterat 1561, med för den tidiga renässansen karakteristiska ornament, rullveck och fruktgirlander. Vid sidan av de nya stilformerna höll sig dock medeltiden levande även inom de högre klasserna. Praktfulla prov på renässansens smak är det stora skåpet med sina snidade bibliska scener samt de skulpterade kistorna. Hit hör även kabinettskåpet med dess rika inläggningar på alla dörrar, sidor och lådor. På utställningsrummets väggar hänga en gyllenlädertapet med en stridsscen och en stofftapet daterad 1619, samtliga exempel på dåtidens väggprydnader.

### Tynnelsörummet, 1600-talets början

Tynnelsö slott på Selaön i Mälaren ombyggdes av Karl IX omkring 1600 och inreddes under de närmast följande åren, då paneltaket utfördes. Putsväggarnas dekorerings med kalkmålning med fris upptill och draperier nedtill är liksom spisen kopierad från andra rum i Tynnelsö slott. Väggarnas omålade mellanparti var klätt med löst hängande vävda tapeter, och en sådan hänger nu på innerväggen. Fönstret är en kopia efter ett samtida fönster i Kalmar slott. Kistor av olika typer voro alltjämt vanliga förvaringsmöbler. En av stolarna är på översta tvärsån försedd med initialerna AO samt AÅD, vilket avser Axel Oxenstierna och dennes maka Anna Åkesdotter.

## Yngre Vasatiden, 1620—1660

Rum 40 C Under detta tidevarv trädde Sverige i en allt livligare förbindelse, både krigisk och fredlig, med det kontinentala Europa, och de ledande rika adelsmännen byggde sig ståtliga borgar och hus, vilka de möblerade under intryck av vad de sett utomlands. Möblerna i detta rum åskådliggöra detta förhållande och återgå framför allt på holländska och tyska förebilder. Särskilt lägger man märke till de rikt prydda kabinettsskåpen av ebenholz med elfenbensinläggningar, målningar och skulpturer. Det stora skåpet med kolonner är av holländsk typ. Denna möbeltyp börjar vinna insteg i vårt land vid denna tid. Träpressen är en s.k. linnepress, där servetterna pressades i önskad form. Det ena av de rikt smidda vagnskrinen har tillhört Bengt Oxenstierna, känd som "Resare-Bengt". Dörren med inläggningar i olikfärgade träslag tillhör en typ, som fått sin rikaste och bästa form genom rikskansler Axel Oxenstiernas snickare på Tidö under 1630-talet.

## Sängkammaren från Ulvsunda slott, 1600-talets slut

Rum 40 D En jämförelse mellan detta rum och den näst föregående interiören från Tynnelsö visar, hur stora de förändringar voro, som sammanhänga med Sveriges deltagande i 30-åriga kriget och landets nyvordna stormaktsställning. Paradsängkammaren inreddes i det på 1640-talet byggda slottet för greve Anders Torstensson, en son till den store fältherren, och hans maka Kristina Katarina Stenbock, gifta 1665—1686. Grevinnans monogram är målat på spisen, vilken liksom alkovväggen är flyttad från Ulvsunda. Stucktakets och nischen mellan fönstren slutligen stamma från huset Lilla Nygatan 8 i Stockholm, från omkring år 1690. Väggbeklädnaden är samtida gyllenläder. Rummet visar, hur den franska Ludvig XIV-stilen omplanterats i svensk karolinsk stil. Dess pompösa ornamentik och teatraliska storslagenhet ses i alkov-

väggens skulptur och i de förgyllda möblerna, gjorda efter italienska och franska mönster, som Nicodemus Tessin införde och stockholmska bildhuggare, främst Burchard Precht, utförde. Ljuskrönan är från tiden omkring 1700.

## Karolinska tiden, 1660—1720

Jämte den italiensk-franska stilriktningen fortlevde Rum 40 E under den karolinska tiden en holländsk-engelsk stilart, på vilken särskilt stolarna i detta rum ge exempel, enkla och allvarligare typer än de förgyllda, men dock i stor utsträckning brukade även i de kungliga slotten. Bordens färgrika, allegoriska målningar äro betecknande för barockens dekorativa måleri. Spegelarna med förgyllda tennornament tillskrivas Burchard Prechts verkstad. Dockskåpet, som är från tiden omkring 1700, har s. k. säteritak, ett karakteristiskt ståndstecken på den tidens byggnader. Skåpets möblering är delvis senare.

## Sal från 1740-talet

Detta rum härstammar från Högbergsgatan 56 på Rum 40 F Söder i Stockholm. Urtavlan på golvuret bär inskriptionen St. sund och Polhammar, vilket röjer att det är av den kända stjärnsundstillverkningen. Huset inreddes av bryggaren Ernst Hartman, vilken förvärvade fastigheten 1733. Snickerierna i rummet äro av grönmålad furu, taket putsat med dragna lister och väggarna täckta med stofftapet av holländsk typ. Skurgolvet är försett med kalkstensfris. Kakelugnen av blåvit fajans är stockholmsstillverkning från 1740-talet. — Sedan Karl XI:s reduktion brutit högadelns makt, fick borgerskapet under frihetstiden en ökad betydelse. Detta medförde, att den borgerliga holländsk-engelska stilriktningen under Fredrik I:s tid tog överhand över den franska hovstilen.



Sal från borgarhem i Stockholm, 1740-talet. Rum 40 F.

### Fredrik I:s tid, 1720—1750

Rum 40 G Holland och England, de stora handelsnationerna, uppehöll under denna tid livliga förbindelser med Kina, och även i Sverige upprättades ett ostindiskt handelskompani. Kinesiska föremål importerades i massa, och

kinesiska former och dekorationssätt efterbildades allmänt. Väggfält och dörröverstycken med kinesiska motiv visa här prov på svenska arbeten i kinesisk stil. Likaså det lackmålade skåpet, som är svenskt arbete; det har utvändigt kinesiska motiv och på dörrarnas insidor blomstermålningar i holländsk art. — Byrån började under denna tid bli vanlig. Engelska skrivskåp är epokens kanske mest karakteristiska möbel. På de svenska möblerna är under denna tid fanér av alrot en ersättning för de engelska möblernas valnöt.

### Glas, tenn och fajans

Här finnas prov på tillverkningen vid några av de Rum 41 äldsta svenska glasbruken. Kungsholms glasbruk i Stockholm, anlagt 1641, var det första betydande i Sverige. Tenn är i äldre tid alltid gjutet och detta har medfört ålderdomliga typer, eftersom gamla former ha använts under långa tidsepoker. Hamring förekommer ibland som ytbehandling, men gravering är den vanligaste dekoreringsmetoden. Liksom silvret — från vilket det lånar mycket av sin formgivning — stämplades tennet med stadsstämpel, mästarstämpel, kontrollstämpel sedan 1754 och sedan 1694 med årsbokstav. Men dessutom har tennet också kvalitetsstämplar, tidigast en krönt ros, efter 1694 med fyra, tre eller två stämplor, där fyrstämpelein betecknade den högsta kvaliteten.

Här utställas vidare ett urval ur den tidigare produktionen vid våra äldsta fajansfabriker, av vilka Rörstrand anlades 1726 och Marieberg 1758.

### Fransk rokoko i Sverige

Under frihetstidens senare del, från omkring 1750, tar Rum 42 A fransk stil åter överhand i Sverige. Vid inredandet av det nya kungliga slottet i Stockholm på 1730—40-talen tog man nämligen modellerna direkt från Paris, där rokoko-

stilen då var modern. Slottet blev plantskolan vid denna nya franska stils införande i Sverige. Möblerna i detta rum visa, hur den franska rokokon tillämpades av svenska, företrädesvis stockholmska, möbelsnickare.

### Salong från 1750-talet

**Rum 42 B** Den fasta inredningen kommer från huset Karduanmakaregatan 8 och är troligen utförd efter anvisningar av överintendenten C. F. Adelcrantz; det hela är nära besläktat med de eleganta rumsinredningarna i Stockholms slott. Byråarna äro goda exempel på den fullt utvecklade rokokon och ha helmönstrad framsida utan avbrott för lådorna. Byrån mellan fönstren är signerad av Christian Linning. Stolarna äro svenska arbeten efter franska modeller; klädseln är beauvaistapissierier delvis efter ritningar av Oudry.

### Borgerlig rokoko

**Rum 42 C** I de förmögna borgerliga kretsarna kan man som en följd av de livliga affärsförbindelserna med England och Holland iakttaga en tydlig påverkan av möbelstilen i dessa länder. Chippendales möbler importerades men även efterbildningar av hans karakteristiska formgivning förekommer i de stockholmska möbelsnickarnas produktion. Även gammal svensk tradition gör sig ofta gällande i bland annat förkärleken för klara mättade färger.

En livlig import från orienten gör sig märkbar, befordrad icke minst genom uppkomsten av det svenska Ostindiska kompaniet 1731.

Genom Carl Cronstedts konstruktion av kakelugnen med rörsystem år 1767 fick denna för Sverige typiska uppvärmningsanordning sin slutgiltiga lösning.

### Förmak från 1760-talet

**Rum 42 D** Den fasta inredningen härstammar från ett borgerligt hem i Stockholm.



Förmak från 1760-talet. Rum 42 D.

Väggbeklädnaden, vävtapeter målade med oljefärg och insatta i ett ramverk av oljemålad furu, är mycket betecknande för rokokon. Snickeriernas röda färg var då betydligt vanligare än bevarade exempel kunna låta förmoda. Golvet är täckt med en gammal ekparkett, taket är vitt och odekorerat, som oftast är fallet i de enklare interiörerna.

## Gustavianska tiden, 1770—1785

Rum 42 E Med 1770-talet började en ny stil avlösa rokokon, nämligen den gustavianska, som är en svensk ombildning av den franska Louis XVI-stilen. Övergången till den nya stilens strama geometriska former med återupptagande av motiv från antiken sker successivt.

Den tidiga formen av gustaviansk stil är mycket utpräglad svensk. Gustaf III:s hovebenist Georg Haupt, vars porträtt, målat av Elias Martin, hänger på ytterväggen, har utfört de tre eleganta, inlagda möblerna vid denna vägg, varav två äro signerade.

### Sal från 1770-talet

Rum 42 F Väggbeklädnaden i detta rum är av samma art som i rokokorummen. I ramverket dröjer rokokons ornament kvar men ha blivit symmetriska. Den pärlgrå färgskalan har ersatt rokokons rikare färgval.

Rummet är möblerat som matsal, stolarna äro signerade av Melchior Lundberg d. ä. i Stockholm.

## Sengustavianska tiden, 1785—1810

Rum 42 G Det sengustavianska tidevarvet var i Sverige överflödsförordningarnas period med en karg och nykter prägel. De från Frankrike inspirerade stilformerna levde kvar men förenklade, och även ett starkt engelskt inflytande gjorde sig gällande. Slät mahogny ersatte den föregående periodens rika inläggningar. Dekorationen inskränktes till raka mässingslister och beslag i enkla geometriska former och längre fram till sparsamma ornament och listverk utförda enbart i mahogny. Stolarna äro företrädesvis engelska typer av svensk tillverkning.

Rum 43 Tvärgången innehåller möbler i rokoko och gustaviansk stil, som sammanhöra med de angränsande rummen.

Den nästan obrutna raden av koalitionskrig mot revolutionens och Napoleons Frankrike isolerade Sverige i hög grad. Kontakten med kontinenten var bristfällig och regeringen drev en restriktiv politik med stränga överflödsförordningar mot lyx. Rum 45 A

Nyklassicismen präglade emellertid inredningskonsten under Gustaf IV Adolfs hela regering. Då det gällde de fanerade möblerna blev inläggningarna allt sparsammare samtidigt som mahognyn smyckad endast med tunna mässingslister blev allt vanligare. Stolarna präglades av engelska stildrag samtidigt som även franska empiriformer började uppträda bland de svenska möblerna redan under 1800-talets första decennium.

## Karl Johanstiden

På allvar slog empiren igenom först sedan Napoleons marskalk Jean Baptiste Bernadotte 1810 blivit vald till svensk tronföljare.

Den svenska empiren — Karl Johansstilen — är tung liksom den franska, men renare och enklare i formen. Den tunga chiffonjén med skrivfack, den mycket långa soffan och det runda pelarbordet är tre av Karl Johans-tidens allra mest karakteristiska möbeltyper. Vid sidan av de mörka mahognymöblerna levde emellertid länge de vitmålade sittmöblerna kvar som minnen från den föregående epoken. Väggarna målades gärna enfärgade i tämligen klara färger mot vilka de breda mönstrade tapetbårderna under taket kontrasterade.

## Senempire och nygotik 1830—1850

Under senempiren som också benämnes biedermeier-epoken började empirens tyngd och hela dess ornamentvärld försvinna. Stilen tycktes förborgeligas och möbelformerna blev rundare och mjukare. Den bonade björken blev ett vanligt material vid den exotiska mahognyns sida. Snart började även romantikens längtan bort till Rum 45 B

flydda tider och fjärran länder göra sig gällande inom inredningskonsten. Några av de sista mästestycken som godkändes inom Stockholms snickarämbete, innan det gamla skråsystemet avskaffades 1846, är präglade av nygotiken, som dock icke kom att spela någon större roll i Sverige.

### Nyrokoko 1850—1870

Rum 46 A, B Nyrokokon var ett uttryck för en romantisk ambition i den franska bourgeoisien att knyta an till den tradition som bröts genom den stora franska revolutionen, men stilen är endast ytligt besläktad med 1700-talets rokoko. Den är präglad av en livlig form och stor färgglädje. De romantiska bildmotiven spelade en framträdande roll i tidens inredningskonst. De broderade mattorna och möbelklädslarna kom att se ut som prunkande blomsterbäddar och väggytorna genombröts av de tryckta tapeternas innehållsrika mönster. T. o. m. tallrikarna på matbordet förvandlades till tavlor med romantiska scenerier eller vyer från kända historiska platser. Tekniskt bestämdes de rikt stoppade soffornas och emmornas former av resår fjädern som var 1850-talets stora bidrag till möbelkonstens utveckling. Nyrokokon är den viktigaste av 1800-talets alla s. k. nystilar. Under ett halvt sekel var den förmakens stil framför andra. Även rottingmöbler med fantasifullt flätade ryggar och sitsar blev mycket vanliga vid seklets mitt.

De stora utställningarna som inleddes med den berömda Londonutställningen 1851 speglade industrialismens genombrott. Där fick allmänheten stifta en första bekantskap med den nya tidens varurikedom.

I Sverige kan den nya tiden sägas ha slagit igenom definitivt efter den stora utställningen i Stockholm 1866.

### 1870—1900

Under denna epok präglade stilblandningen alla Rum 46 C borgerliga svenska hem. Nära nog den enda regel som någorlunda följdes var att man gärna möblerade salongen i Louis-seize med 1700-talets nyklassicism som mönster och matsalen i renässans. Den fornnordiska stilen representerar ett lamt svenskt försök att skapa en nationell stil som motvikt till allt det utländska. Orientaliska textilier blev moderna på 1880-talet. Näringsfrihetens fullföljande 1864 började under denna tid resultera i den svenska möbelindustrins första gryning. Bygdesnickare i Östervåla (Uppland), Lindome (Halland) och Småland kunde så småningom uppvisa ett sortiment som omfattade nära nog hela stilregistret. Jugendstilen betecknar det första försöket att bromsa stilimiterandet. I denna epok har också den moderna inredningskonsten sina rötter. Då kom även tre stora uppfinningar som skulle revolutionera de svenska hemmen: den elektriska glödlampan, telefonen och centralvärmen.

### Salong från 1870-talet

Rummet är en salong, och den fasta inredningen är Rum 46 D från ett par olika hus i Stockholm. Golvet är belagt med s. k. japansk parkett. Karakteristisk för tiden är den målade dekorationen i taket, stämd i samma färgskala som tapeterna. Möblemanget är tillverkat av möbelsnickaren Joh. Jac. Ottergren i Stockholm år 1868 och har stått i hans salong. Det är gjort efter parisisk modell i den återupptagna Louis XVI-stilen och skulpterat i svart päronträ.

### August Strindbergs arbetsrum, 1900-talets början

Rummet är överflyttat från huset Drottninggatan 85, Rum 46 E hörnet av Tegnérsgatan, där Strindberg inflyttade 1908.

Skrivrummet står här i samma skick som det hade vid hans död 1912. Möblerna inköptes av Strindberg vid inflyttningen och äro typiska exempel på jugendstilen.

Dessutom utställas här även ett antal av författarens manuskript och målningar samt en del affischer m. m. belysande Strindbergs liv och författarskap.

### "Oskar II:s rum", omkr. 1900

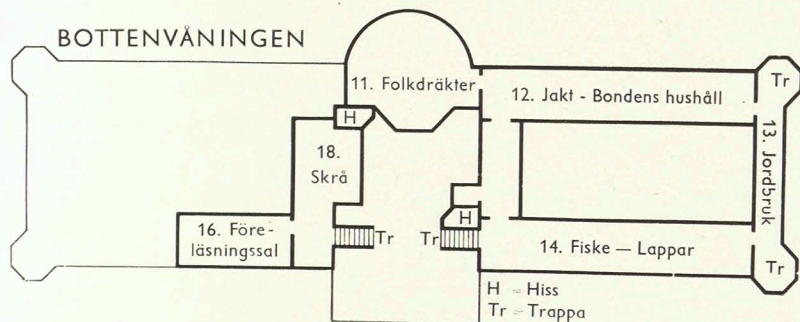
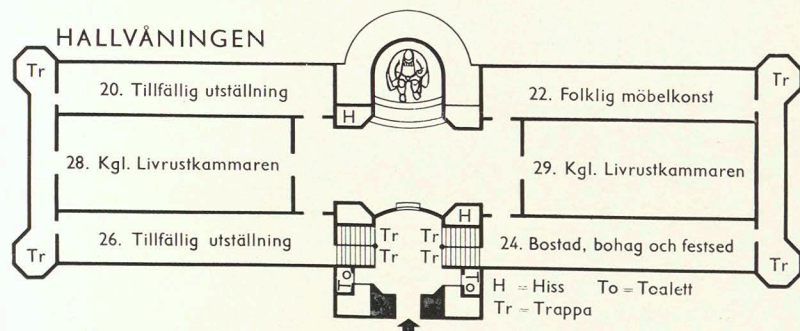
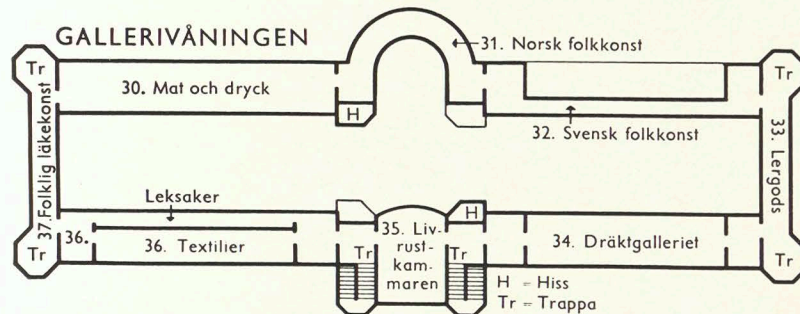
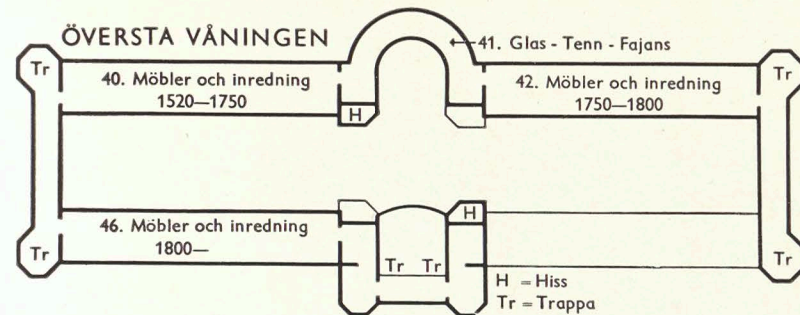
**Rum 46 F** Detta rum är i sin helhet utförd efter ritningar av arkitekten Ferdinand Boberg; kakelugnen är från Rörstrand och väggsidenet från Almgrenska sidenväveriet i Stockholm. Den vävda tapeten är utförd av Handarbetets Vänner efter kartong av Gunnar G:son Wennerberg. Möblemanget tillverkades för att representera svensk möbelkonst på världsutställningen i Paris år 1900.

### Modernt vardagsrum 1947

**Rum 46 G** Detta rum är tänkt såsom vardagsrum i en 5-rums våning i ett hyreshus i Stockholm under 1940-talet. Detta rum utgör en gåva av Stockholms Hantverksförening till Nordiska museet, överlämnad 1947 i samband med hantverksföreningens 100-årsjubileum.

### Emil Sjögrens arbetsrum, 1910-talet

**Rum 47** Rummet är flyttat från villan Ovansjö vid Knivsta i Uppland, byggd 1908, och är uppställt så som det befann sig vid kompositörens död år 1918. Möblerna, som till största delen voro arv, representera olika stilar från 1800-talet. Flygeln inköptes av Emil Sjögren 1898. Målningarna på fönsterväggen äro "Sognefjorden" av G. A. Rasmussen, kopia, och "Strandparti i dimma" av A. M. Lindström.



# SKANSENS RESTAURANGER

## *Sollidenrestaurangen*

med den oöverträffade utsikten  
över Stockholm, öppen hela året

## *Sollidenbaren*

en modern självservering

\*

Uteservering sommartid:

*Solliden* · *Balderslunden* · *Torslunden*

