

145

1800-talsmässir

1800-talsmässing

1800-talsmässing

1800-talsmässing

1800-talsmässing

1800-talsmässing

1800-talsmässing

1800-talsmässing

1800-talsmässing

1800-talsmässing

19th century brass

19th century brass

19th century brass

19th century brass

19th century brass

19th century brass

19th century brass

19th century brass

19th century brass

19th century bra

Nordiska museet

NORDISKA MUSEET  
BERNARDINISKA  
STOCKHOLM

Nordiska museets  
bibliotek

.....NM:s.....

.....vägledn.....

.....Ex. A.....

UTLÅNAS EJ

[145]



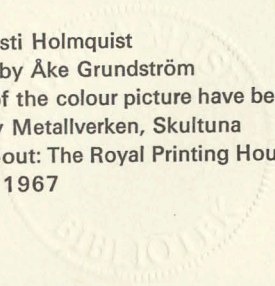
Nordiska museet  
Antikviteter  
till vardags

The Nordic Museum  
Antiquities  
for everyday use

# 1800-talsmässing 19th century brass

Text: Kersti Holmquist  
Bild: Åke Grundström  
Färgbilden har bekostats av Metallverken,  
Skultuna  
Tryck & lay-out: Kungl. Boktryckeriet  
Stockholm 1967

Text by Kersti Holmquist  
Illustration by Åke Grundström  
The costs of the colour picture have been  
defrayed by Metallverken, Skultuna  
Print & lay-out: The Royal Printing House  
Stockholm 1967



## Vad är mässing?

## What is brass?

Mässing är en legering av koppar och zink, lämplig för både plåtarbete och gjutning. I denna legering kan även ingå mindre delar tenn och bly m m. Brons är däremot en legering av koppar och tenn som även kan innehålla zink och bly m m. Det är lättförståeligt att det måste finnas ett otal mellanformer av legeringar med varierande benämningar. Det rödaste godset innehåller mest koppar. Under 1800-talet förekommer bl a följande benämningar: malm, röd composition och pinsback (av Pinchbeck, en engelsman som 1732 lanserade en legering av 85 % koppar och 15 % zink). I fortsättningen användes ordet mässing för dessa och andra legeringar som huvudsakligen består av koppar och zink.

Brass is an alloy of copper and zinc fit for casting and hammering. Tin and lead etc may to some extent also be ingredients in this alloy. Bronze, on the other hand, is an alloy of copper and tin, but it may also contain zinc and lead etc. It is easy to see that there must be innumerable intermediate forms of alloys bearing various names - e.g. pinsback (from Pinchbeck, an Englishman who introduced an alloy of 85 % copper and 15 % zinc). The highest percentage of copper gives the reddest colour. In the following the word "brass" (mässing in Swedish) will be used for all alloys containing mainly copper and zinc.

## Svensk mässingstillverkning under 1800-talet

Den svenska mässingsindustrin i större skala uppstod vid 1600-talets mitt för att öka avsättningen från Falu koppargruva, som då var världens största kopparproducent. Tillverkningen, huvudsakligen mässingstråd, gick till största delen på export. Svensk mässingstråd var en eftertraktad vara i det övriga Europa. Den ansågs vara av god, tidvis överlägsen kvalitet och såldes främst till Frankrike.

När 1800-talet ingick hade utlandsmarknaden stängts bl a genom höga tullar. Det gällde då för mässingsbruken, nämligen Skultuna (1607—), Nyköping (1606—1866), Gusum (1661—) och Bjurfors (1666—1835) att lägga om tillverkningen för hemmabruk för att kunna överleva. Framför allt Skultuna och Nyköping utökade snabbt sin produktion av manufakturvaror. Gusum fortsatte med knappnållstillverkning. Först 1881 beslöt man där att ta upp tillverkning av husgeråd, särskilt för belysning.

Städernas mässingsslagare och gelbgjutare som uteslutande hade arbetat för hemmamarknaden fortsatte sin tillverkning av husgeråd och prydnadsföremål även under 1800-talet. Mässingsslagarna gjorde arbeten i mässingsplåt, gelbgjutarna (av tyskans

## Swedish Brass Manufacture in the 19th Century

The Swedish brass industry on a large scale was established in the middle of the 17th century in order to increase the output from the Falu copper mine — at that time the world's largest producer of copper. The production, principally of brass wire, was mostly exported. Swedish brass wire was a much coveted article in all Europe. It was considered to be of good, sometimes of superior, quality and was sold mostly to France.

By the beginning of the 19th century the foreign market had been shut off, partly owing to high duties. Consequently it was essential for the brass works, that is Skultuna (1607—), Nyköping (1606—1866), Gusum (1661—) and Bjurfors (1666—1835) to reorganize their manufacture for the Swedish market in order to be able to survive. In particular, Skultuna and Nyköping increased their production of manufactured goods. Gusum carried on its pin production. In 1881 this brass works took up the manufacture of domestic appliances.

The brass-founders and braziers in the towns who had exclusively worked for the home-market continued their production of domestic appliances through the 19th century. The brass-

gelbgiesser = gul/metall/gjutare) de föremål som fordrade gjutning. De tillhörde skilda skräämbeten.

Mässingshantverk drevs även sedan gammalt som binäring av bönder i olika delar av landet främst i socknarna omkring Falun och vid »kopparvägen» från Falu gruva ned till Avesta kopparverk och myntverk — Mora, Gustafs m fl. Här tillverkades bl a selbeslag, ljusstakar, dosor och kammar. I södra Sverige är Loshult, en socken i norra Skåne, känd för mässingstillverkning.

Näringsfrihetens genomförande 1846 och 1864 medförde friare former för mässingsproduktionen. Många mässingsslagare och gelbgjutare utvecklade sina verkstäder till småindustrier, där olika slags metaller bearbetades, vilket tidigare hade varit otänkbart. Nya metallindustrier växte också upp. Kända företag är Jönköpings och Västerås metallfabriker (1843 resp 1875) och Gustaf Erikssons fabrik i Eskilstuna (1856).

founders worked in sheet brass, while the braziers worked for the production of goods that needed casting. They belonged to different guilds.

Brass handicraft had also of old been a secondary source of income among farmers in various parts of the country, especially in the parishes around the town of Falun and along the "Copper Road" from the Falu mine down to the Avesta copper works and Mint — Mora, Gustafs etc. Here were manufactured harness equipment, candlesticks, boxes, combs and so on. A well-known place for the production of brass in South Sweden is the parish of Loshult in North Scania.

The Trade Laws of 1846 and 1864 permitted more liberal forms of brass production. Many brass founders and braziers developed their workshops into small-scale industries where different kinds of metals were processed — which would have been unthinkable at an earlier period. Moreover, new metal industries grew up. Well-known metal-manufacturing firms are: Jönköpings Metallfabrik (1843), Westerås Metallfabrik (1875) and Gustaf Erikssons factory in Eskilstuna (1856).

## Formens tradition och förnyelse

Mässing är ett spännande material att studera från formsynpunkt. 1800-talets mässingsföremål representerar hela skalan från förhistorisk form till jugend.

Traditionellast är kökskärlen. Kitteln med fliköron finns exempelvis redan under folkvandringstid (bild 2). Orsaken är naturlig: köksarbetet förändrades inte mycket under århundradena, formen på kärlen var funktionellt betingad och det fanns ingen anledning att modestimässigt förändra dessa rena nyttoföremål.

»Finföremål» såsom elegantare belysningsredskap och serveringskärl har däremot snabbare influerats av stilväxlingarna i dyrbarare material, framför allt silver. Kaffekannan tar t ex upp den gustavianska silverkannans cylindform eller empirekannans tunnform (bild 6 och 7).

Av »nystilarna» är nyrokoko och framför allt nybarock de vanligaste när det gäller mässing. Barockens stora slagna ljuslampetter med växtornament har direkt kopierats vid 1800-talets slut.

## The tradition and revival of design

Brass is an exciting material to study from the standpoint of design. The 19th century brass objects represent the whole range from prehistoric design to Art nouveau.

The cooking vessels have the most traditional form. The cauldron with lapped ears e.g. existed as early as during the Migration Period (ill. 2). The cause is obvious: kitchen work did not change much in the course of centuries, the shape of the utensils was based on their functions and there was no reason to modify the design of these utility vessels just to keep pace with new fashions.

On the other hand, more exclusive objects such as serving vessels have more rapidly been influenced by the stylistic variation in more expensive material, especially silver. The coffee pot, e.g., adopts the Louis XVI silver pot's cylindrical shape or the Empire pot's barrel shape (ill. 6 and 7). Of the "new styles", Neo-Rococo and Neo-Baroque are the most common where brass is concerned. The big Baroque lamp-brackets with floral ornaments are a direct copy made at the end of the 19th century.

## Stämpling

Mässing har inte som silver och tenn varit underkastad kontroll och lagstadgad stämpling. Trots detta är ett mindre antal svenska mässingsföremål från 1700-talet försedda med tillverkarstämplar. Under 1800-talet blir detta ännu vanligare. Skultuna, den ojämförligt största producenten, varierar sin stämpling vilket kan vara till hjälp vid datering av föremål:

[S:B]

troligen 1830–1860

[SKULTUNA] SKULTUNA

troligen 1850- och 60-talen

SKULTUNA BRUK, SB  
med och utan kunglig krona  
troligen 1870–80-talen

SKULTUNA  
med kunglig krona och årtalet 1611  
omkr 1890–1920 (då 1611 förändrades  
till 1607, brukets grundläggningsår)

Exempel på andra tillverkarstämplar:  
Nyköpings mässingsbruk har stäm-  
peln NMB, Westerås Metallfabrik  
(förutom hela namnet) WMF.  
På mässingsföremål utförda vid 1800-  
talets mitt och senare kan vid sidan  
av tillverkarstämpelein förekomma ett  
nummer, t ex GUSUMS BRUK 82

## Marking

Brass has not, like silver and pewter, been subject to control and to hall-marking laid down by law. In spite of this, there exists a small number of Swedish brass objects dating from the 18th century stamped with the maker's mark. This is still more common during the 19th century. Skultuna, without comparison the largest producers, vary their marks and this may prove useful in dating objects:

[S:B]

probably 1830–1860

[SKULTUNA] SKULTUNA

probably 1850–1870

SKULTUNA BRUK or SB  
with or without a Royal Crown  
probably 1870–1890

SKULTUNA  
and a Royal Crown and the year 1611  
about 1890–1920 (when 1611 was  
altered to 1607, the date of the  
foundation of the factory)

Some examples of other marks: NMB  
Nyköpings mässingsbruk, WMF Wester-  
ås Metallfabrik (apart from the full  
name).

On brass objects manufactured in the  
middle of the 19th century and later  
a number can also be found, e. g.  
GUSUMS BRUK 82 (a candlestick in

kuilstaken på bild 13). Det är till-  
verkningsnumret på just denna artikel.  
Ibland finns bara ett nummer, ev före-  
gången av N(o). Då är det givetvis  
svårare att härleda föremålet men det  
kan gå med hjälp av tryckta priskuran-  
ter eller arkivmaterial. Någon gång  
betecknar numret storlek. Skultunas  
mortlar exempelvis är en tid num-  
rerade från 1 till 10 beroende på  
mindre eller större storlek.

ill. 13). That is the manufacturer's  
number for this particular product.  
Sometimes there is only a number,  
preceded by N(o). Then it is of course  
more difficult to trace the origin of  
the object but price lists or other  
documents can make it possible. More  
seldom the number indicates the size.  
The mortars from Skultuna, e. g., are  
during a certain period numbered  
from 1 to 10 depending on the size.

# Bildtext Picture Captions

(An English text will be found under each Swedish paragraph.)

De uppräknade numren är respektive föremåls inventarienummer i Nordiska museet. **Färgbilden** föreställer husgeråd tillverkat i Skultuna vid 1800-talets mitt — ett tekök med balansställning och spritlampa, ett mindre tekök, 4 spilkummar, en mjölkbunke, en örnskål och en tratt. Nr 190.947, 218.006, 122.530, 174.869, 223.123, 127.318, 223.124, 128.704, 128.708.

**The colour picture** shows household utensils made at Skultuna in the middle of the 19th century — 2 tea-urns, basins and a funnel.

1 Mjölklaska märkt Skultuna 1<sup>1</sup>/<sub>2</sub>K(anna); en kanna motsvarar 2,6 liter. 1800-talets mitt. Nr 223.126.

1 Milk-can, Skultuna, middle of the 19th century.

2 Leksakshusgeråd, kopior av de vuxnas husgeråd, se även bild 3; mjölkkruka t v och kittel, Skultuna 1800-talets mitt; mjölkkruka t h och stekpanna, 1800-talets mitt eller senare hälft. Nr 178.867, 130.218, 216.003, 233.996.

2 Toy household articles, copies of the household utensils for adults (compare with ill. 3); milk-cans, cauldron and pan from the middle and latter part of the 19th century.

3 Leksakshusgeråd från 1800-talets mitt och senare; lodstrykjärn, spottlåda, tekanna och ringklocka. Nr 113.738, 207.656/7, 237.506, 71.065, 200.664.

3 Toy household articles dating from the middle and latter part of the 19th century; irons, spittoon, tea-kettle and handbell.

4 Mortlar; den största märkt WESTERÅS METALL-FABRIK (1875-1891), den minsta märkt SB med krona (Skultuna 1870-1890);

denna typ av mortel lanserades av Skultuna 1817 och tillverkades till långt in på 1900-talet. Nr 250.778, 243.367, 198.450, 200.649.

4 Mortars of a type introduced by Skultuna in 1817 and produced far into the 20th century.

5 Tekök, Skultuna omkr 1875. Kannan är invändigt försedd med en cylinder i vilken ett upphettat järnlod nedsänkes; på ställningens fot står en spritlampa. Jämför teköken på färgbilden som är något tidigare till typen. Nr 244.717.

5 Tea-urn, Skultuna, about 1875; compare with the tea-urns in the colour picture which are of a somewhat earlier type.

6 Kaffekannor, 1/2 resp 1/6 K(anna), Skultuna 1800-talets mitt; en kanna är 2,6 liter; den cylindriska formen är ett arv från den gustavianska silverkaffekannan. Nr 263.371 och 263.372.

6 Coffee pots, Skultuna, the middle of the 19th century; they have the same cylindrical shape as the most popular Swedish silver pots during the Louis XVI Period.

7 Kaffekannor, Skultuna omkr 1860; tunnformen och ekollonknoppen är karakteristiska för empirens silverkaffekannor. Nr 263.369 och 206.972.

7 Coffee pots, Skultuna, about 1860; the barrel shape is typical of the Empire silver pots.

8 Brännvinskalkar; »lånad form» från silverkalkar, som tillverkades i stor myckenhet för allmogebbruk 1790-1830, men ursprungligen en glasmodell. Skultuna bl a har gjort mässingskalkar vid 1800-talets mitt och tidigare (»pokaler» enligt priskuranterna).

8 Brandy cups, originally produced in glass and silver; manufactured at Skultuna and elsewhere in the middle of the 19th century and earlier.

9 Handfat och nattkärl, Skultuna 1850-resp 1870-talet; handfatet är inköpt på auktion hos en arbetare i Skultuna; nattkärlet kommer också från Skultuna sn. Nr 122.471 och 128.703.

9 Wash basin and chamber vessel, Skultuna, from the 1850's and 1870's; bought from the parish of Skultuna where they were in use.

10 a Ljusstake med två ljuspipor från Kila sn i Värmland; vid inköpet 1890 meddelades följande: »När julnatten ljus skulle brinna för husfaderns och husmoderns räkning lära slika stakar företrädesvis brukats.» Denna ljusstake kan vara från 1700-talet; stakar av liknande typ har bl a tillverkats i Skultuna under 1800-talets förra hälft och mitt. Höjd 10 cm. Nr 64.490.

10 a Candlestick with two holders from the parish of Kila in Värmland; produced in the 18th century or the early part of the 19th century.

10 b Skrin daterat 1812. Höjd 8 cm. Nr 10.505.

10 b Casket dated 1812.

11 Ljusstakar, helt eller delvis förgyllda, 1800-1830; fransk tillverkning eller efter fransk modell. Nr 134.700, 135.201, 251.362 och 34.409.

11 Candlesticks, entirely or partly gilt, 1810-1830; French manufacture or after French design.

12-13 Ljusstakar av varierande typer från 1800-talet, huvudsakligen svenska. Översta raden: längst t v »contorsstake»

enligt Skultuna priskuranter med höj- och sänkbar skruvanordning, en överallt flitigt tillverkad modell under 1800-talet; Skultuna som har tillverkat tusentals exemplar, lade ned denna tillverkning på 1870-talet; skruven har en senbarock form; t h en stake med handtag; de övriga utförda i gustaviansk och empirestil; staken nr 5 fr h är tillverkad vid Nyköpings mässingbruk och kommer från Ulriksdals slott.

Mellersta raden: ljusstakar, de flesta av en »utslätad» empirefason som sannolikt är betingad av den industrialiserade tillverknigen; längst t h en stake av »Gusumtyp» från 1890-talet; nr 3 fr h och nr 4 fr v är tillverkade i Skultuna omkr 1880, nr 5 fr h från Westerås Metallfabrik. Nedersta raden: ljusplåtar, spel- och toilettstakar samt andra låga stakar; staken längst t h har använts som undervisningsmaterial vid Tekniska skolan (nu Konstfackskolan) i Stockholm 1870-80. 12-13 Candlesticks of various types from the 19th century, some of them manufactured at Nyköpings mässingsbruk, Westerås Metallfabrik, Gusum and Skultuna.

14 Skrivbordsuppsats i nyrokoko, 1870-talet. Nr 267.040.

14 Inkstand and candlesticks for the writing-table in Neo-Rococo, the 1870's.

15 Ljusstakar, av vilka de bortersta är från 1850- resp 1870-talet, den vänstra från omkring 1900 och den i förgrunden tillverkad vid Gusums bruk omkr 1890. Nr 89.483, 156.866, 240.434 och 268.578.

15 Candlesticks, 1850-1900.

16 Ljusplåtar, 6 st, Skultuna omkr 1850; kommer från Ulriksdals slott; denna funktionellt enkla stake med sin fastnitade ljuspipa och upphängningsring förekom hos alla samhällsklasser. Nr 264.574.

16 Candlesticks, 6 pieces, Skultuna, about 1850; from the Royal Palace of Ulriksdal; this simple kind of candlestick was used by all classes.

17 Ljussaxar med brickor, 1800-talets förra hälft; brickan uppe t v kommer från Rosendals slott. Nr 83.131, 150.909, 50.990, 150.907.

17 Candle snuffers with trays, the early part of the 19th century; the tray to the left comes from the Royal Palace of Rosendal.

18 Taklampa för fotogen, omkr 1890. Nr 198.800.

18 Ceiling oil-lamp, about 1890.

19 Spottlådor tillverkades i stor skala under 1800-talet; det ansågs hälsosamt att »rensa kroppen» genom spottning. C J L Almqvist har i Grimstahamns nybygge (1839) gett ett idylliskt skimmer åt den prosaiska spottlådan: »Ingenting är behagligare och angenämare, än blankskurerade mässingsspottlådor med friskt, färskt grannis uti, som sprider en så egen väl-lukt kring kamrar och gemak, och som mitt inne i själva staden påminner om den hälsosamma skogens ångor.» Spottlådan nr 3 uppifrån är stämplad Skultuna 1800-talets mitt.

19 Spittoons were manufactured on a large scale in the 19th century; it was considered healthy to "purify" the body by spitting.

20 Eldsats, troligen 1880-talet. Nr. 228.542.

20 Set of fire-irons, probably the 1880's.

21 Kakelugnsluckor; de två nedersta och de översta från 1800-talets sista årtionden; de längst upp t v från tidigt 1900-tal; de delvis dolda luckorna från 1800-talets

början. Nr 173.237, 173.238, 209.008, 249.782, 105.220.

21 Stove doors from the beginning of the 19th century (partly hidden) to the beginning of the 20th century.

22 Snus- och tobaksdosor tillverkades i stora mängder under 1800-talet. Nordiska museet äger flera hundra med varierande motiv; dessa två dosor får representera föremålsgruppen, den övre dosan med »stämplad» stockholmsbild från 1800-talets mitt kommer från Kila sn i Västmanland, den nedre dosan med ägarinitialerna PH och årtalet 1823 ingrave-rade är från Västerfärnebo sn i Västmanland. Nr 42.567 och 44.544.

22 Snuff- and tobacco boxes were produced in great quantities in the 19th century; the Nordiska Museet has hundreds of them with different motifs; the upper box with a "stamped" view of Stockholm dates from the middle of the 19th century; the lower box in the photo shows the owner's initials PH and the year 1823.



1 Mjölkkanna Milk-can



2 Leksakshusgeråd Toy household articles



3 Leksakshusgeråd Toy household articles



4 Mortlar    Mortars



5 Tekök    Tea-urn



6 Kaffekannor Coffee pots



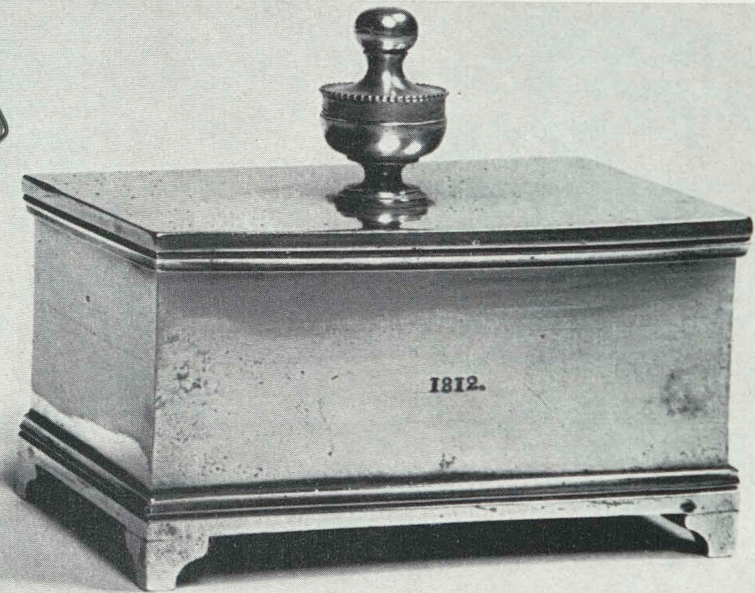
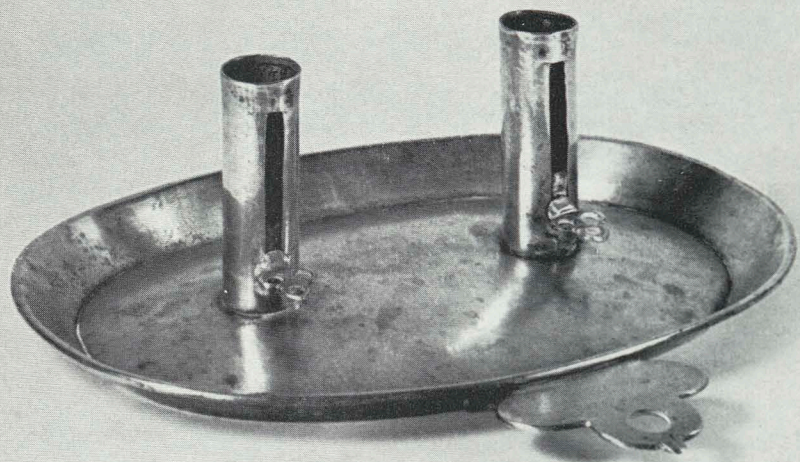
7 Kaffekannor Coffee pots



8 Brännvinskalkar    Brandy cups



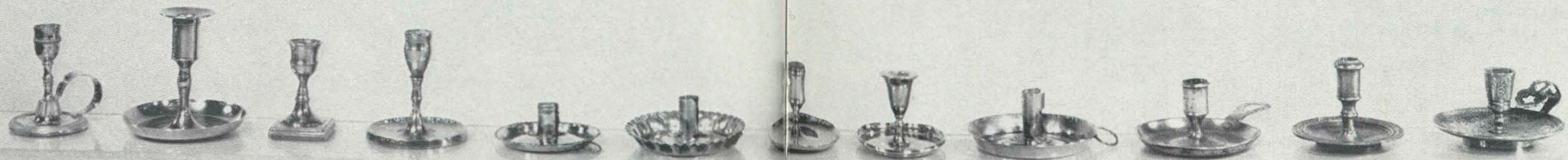
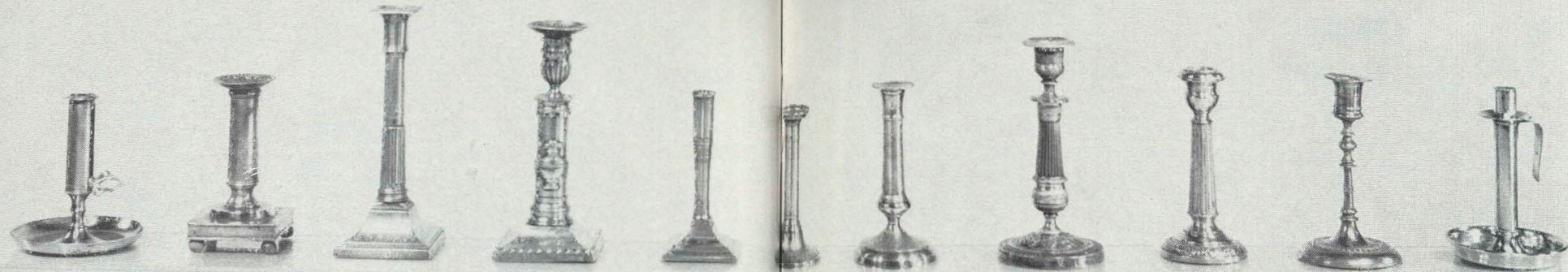
9 Handfat    Potta    Wash basin    Chamber vessel



10 Ljusstake Skrin Candlesticks Casket



11 Ljusstakar Candlesticks



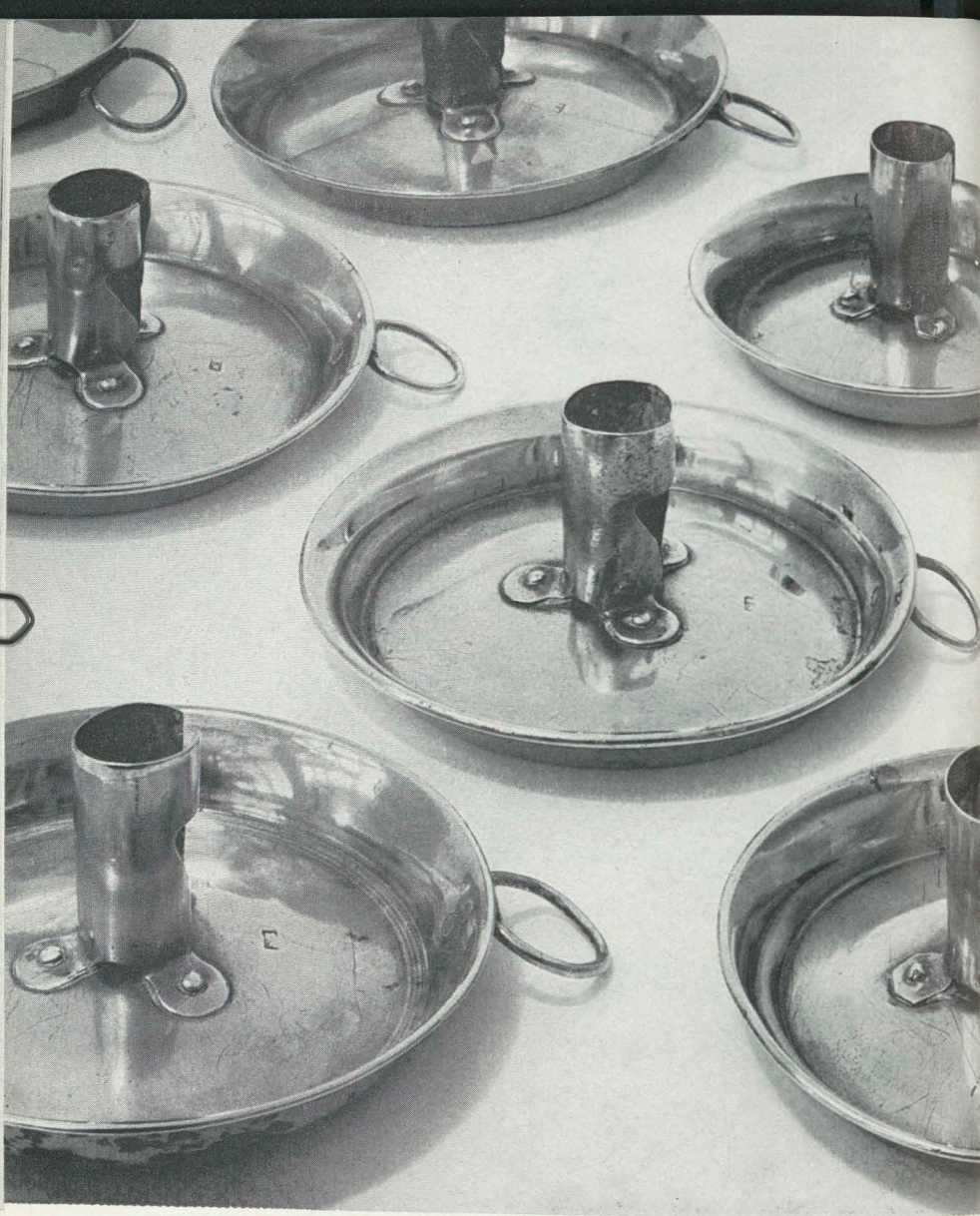
12-13 Ljustakar Candlesticks



14 Bläckhorn och ljusstakar    Inkstand and candlesticks



15 Ljusstakar    Candlesticks



16 Ljusstakar Candlesticks



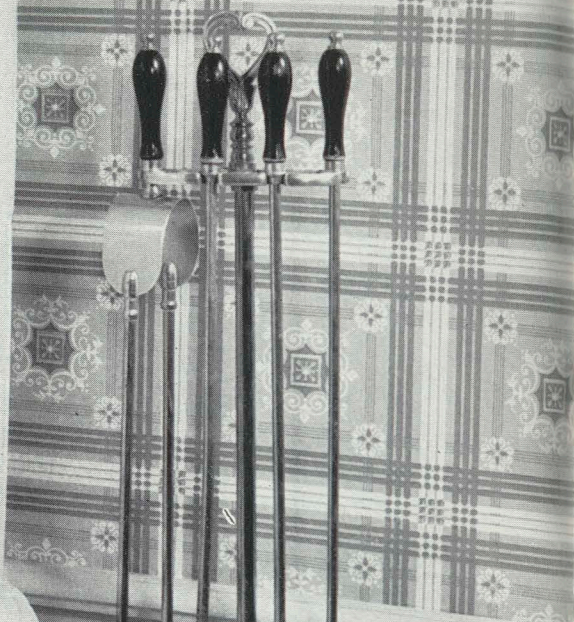
17 Ljussaxar med brickor Candle-snuffers with trays



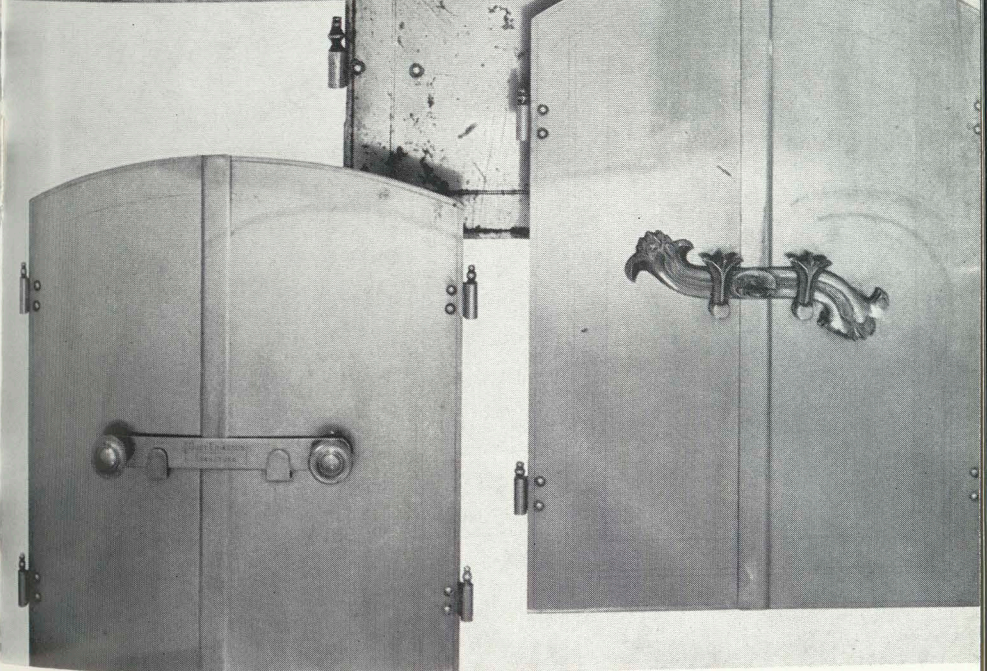
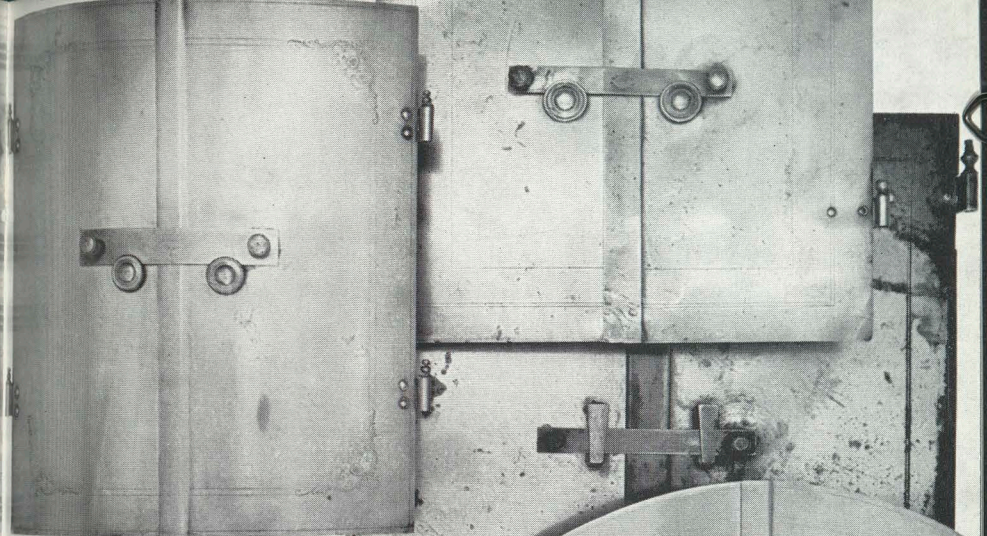
18 Fotogenlampa Oil-lamp



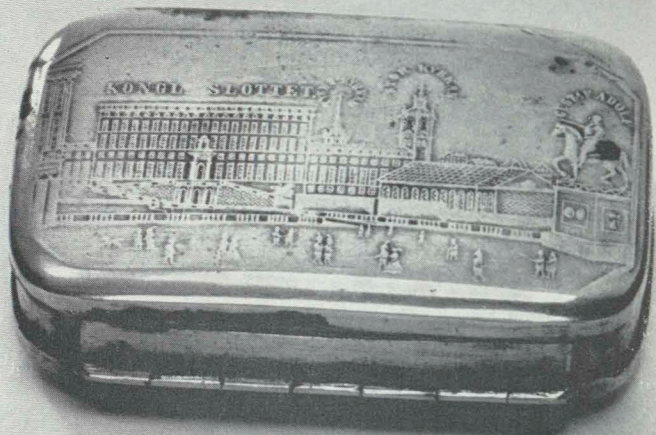
19 Spottkoppar Spittoons



20 Eldsats Set of fire-irons



21 Kakelugnsluckor Stove doors



22 Snusdosa Tobaksdosa Snuff box Tobacco box

