

HEDVIG BOIVIE.

Den 27 februari 1923 avled, efter några få månaders sjukdom, amanuensen vid Nordiska Museet fröken Hedvig Boivie, som sedan 25 år tillbaka varit fästad vid institutionen. Hedvig Boivie var född i Stockholm den 12 dec. 1864 och tillhörde en av de på 1600-talet hit till Sverige inflyttade vallonsläkterna, varav ännu så många ättlingar finnas i vårt land. Hon antogs till amanuens vid Nordiska Museet år 1898 med anställning vid räkenskapskontoret å Skansen. Här arbetade hon under flere år med den samvetsgranna plikttröhet och det osvikliga ordningssinne, som kännetecknade henne i allt vad hon företog sig. Men hennes håg låg åt annat håll — åt musiken. I hennes föräldrahem idkades mycken musik; en hel del mera bemärkta tonkonstnärer hörde till familjens vän- och umgängeskrets och samlades ofta i det Boivieska hemmet vid Jakobs kyrkogata. Alla syskonen B. voro musikaliskt begåvade och spelade olika slags instrument; Hedvig B. särskilt

violoncell. Hon hade dessutom en vacker ljus sopran. Detta uppodlade musikintresse gjorde, att när Nordiska Museets samlingar skulle återuppställas i den nya museibygnaden vid Lejonslätten, Hedvig Boivie erhöll uppdrag att ordna samlingen av musikinstrument, alltså att katalogisera och beskriva hela samlingen, att utvälja de instrument som lämpligast borde utställas såsom representanter för olika typer o. s. v. Energiskt och med livligaste intresse fullföljde hon sin uppgift; idkade studier och efterforskningar i den rätt sparsamma facklitteraturen och underlät aldrig vid sina resor såväl inom som utom landet att bese de olika museernas musikavdelningar. Problemen voro ofta svårlösta och kunde fordra långvariga undersökningar, säregna former utan anknytningspunkter i andra lands museer funnos t. ex. bland våra allmogeinstrument. När emellertid Nordiska Museet den 8 juni 1907 återöppnades för besök, stod musikavdelningen fullt färdig i den nya lokalen. En vägledande, sakrik katalog, utarbetad av Hedvig B. och tryckt 1911, visar de principer som följts vid uppställningen.

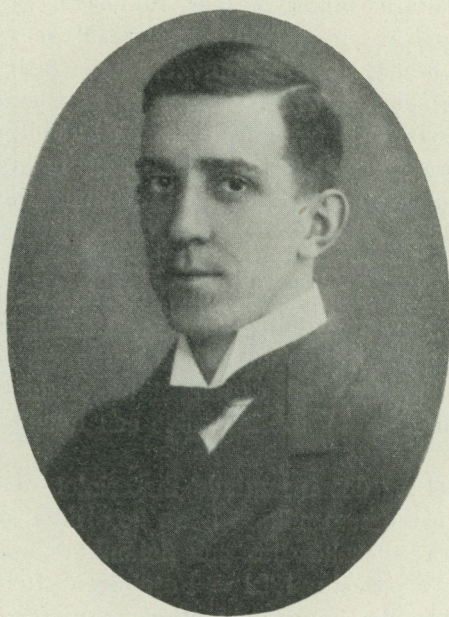
Under fortgången av arbetet med den musikhistoriska samlingen framkommo en hel del svenska instrumentmakarnamn, förut kända, delvis kända eller okända, och detta gav impulsen till fortsatta forskningar i museer runt om i landet och hos privatpersoner efter signerade arbeten, i arkiv efter personhistoriska data över deras tillverkare. Ett rikhaltigt material samlades så småningom och så långt hennes av annat arbete upptagna tid tillät — samtidigt med att hon förestod den musikhistoriska avdelningen, var hon nämligen biträdande bibliotekarie och handhade museets fotografisamling.

Endast en del av det insamlade materialet över svenska kända instrument och instrumentmakare hann hon likväl publicera, det, var uppsatsen »Några svenska lut- och fiolmakare under 1700-talet» (i Festskriften till B. Salin 1921 = Fataburen 1921). Den vittnar om stor gedigenhet och noggranna efterforskningar. Hedvig Boivie har dessutom skrivit ett par småstudier i denna tidskrift, nämligen »Ett musikinstrument från Dalarna» (»tallharpan», i Fataburen 1906) och »Ett säreget musikinstrument» (klarinetttfiol, i Fataburen 1922). Dessutom utarbetade hon en kommentar rörande musikinstrument och musiktermer i standardupplagan av C. M. Bellmans skrifter 1921, 1922.

I en minnesruna över Hedvig Boivie säger en musikforskare om henne bland annat, att hon »hade trängt djupt in i ämnet, men

hennes försynta tillbakadragna väsen gjorde, att hon aldrig ville lysa med sina kunskaper. Hon yttrade sig därför alltid med stor försiktighet och ville aldrig komma med fasta påståenden. Hon ägde dock en varm kärlek till saken och skydde aldrig någon möda, då det gällde de gamla musikföremålen».

De orden äro karakteristiska för Hedvig Boivies insats i Nordiska Museet, och sådant kvarlever hennes minne vid den institution hon ägnat ett mångårigt, hängivet arbete.



BRUNO KJELLSTRÖM.

Arkitekten Bruno Kjellström avled den 12 augusti 1923 efter en tvåårig sjukdom, som alltför tidigt gjorde slut på en vackert börjad och förhoppningsfull bana. Redan som ung elev vid Tekniska högskolan biträdde han vid Nordiska Museets byundersökningar och har sedan troget stått kvar i detta arbete som den mest intresserade