

Inspiration och förnyelse

CARL MALMSTEN
100 ÅR

CM

utställningskatalog



NORDISKA MUSEET 3 JUNI-2 OKT 1988

N. Mis vägledn
Utst. kat
1988

ORGANISATIONSKOMMITTÉN
FÖR UTSTÄLLNINGEN
INSPIRATION OCH FÖRNYELSE
CARL MALMSTEN 100 ÅR

Carl Malmstens Verkstadsskola
i Stockholm och Stiftelsen
Capellagården, Öland, i samverkan med
Nordiska museet

Utställningens idé, form och innehåll;
av Erik Richter, arkitekt, KTH/CMV

NORDISKA MUSEET

Skans Torsten Nilsson
Elisabet Hidemark
Annika Tyrfelt

CARL MALMSTENS
VERKSTADSSKOLA,
STIFTELSEN CAPELLAGÅRDEN

Olle Pira, *utställningsansvarig*
Nils Törnert

Eilert Sigvardsson

Carl-Magnus Persson

samt alla lärare och elever som deltagit
i uppförandet av utställningen under
Leif Burmans ledning

ETT VARMT TACK ALLA SOM MED-
VERKAT OCH LÅNAT UT FÖREMÅL

Familjen Malmsten

Bertil Berglind

Margaretha Åkerberg

Lars Strömberg

Inst. för Slöjd i Linköping

Aug. Abrahamsons Stiftelse, Nääs

Georg Bolin

Erik Berglund

KATALOG

Erik Richter

Annika Tyrfelt

Lena Önnemyr

Olle Pira

ARTON Fotosättning

UTGIVARE

Carl Malmstens

Verkstadsskola

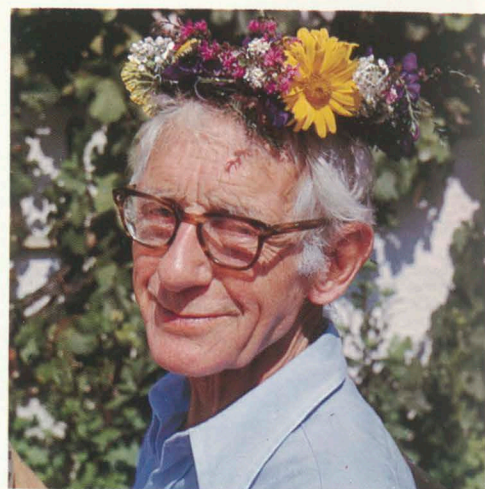
Förord

När Carl Malmsten nu drar in på Nordiska museet är det med en av de största utställningar som museet haft på länge. Materialet är flödande rikt. Det vi visar är inte bara en tillbakablick på Malmstens liv och gärning, hans möbler, textilier och inredningsideal. Det är också en redovisning av arvet efter honom och hur det får ny näring, förändras och växer. Att hans pedagogiska arbete burit frukt och alltjämt är levande visar skolbarnens slöjd och resultaten av elevernas arbete på Carl Malmstens Verkstadsskola och Capellagården. Det är en utställning

Sune Zachrisson
Styresman för
Nordiska museet

Olle Pira
Rektor för Carl Malmstens
Verkstadsskola

Eilert Sigvardsson
Rektor för Capellagården



Carl Malmsten 100 år

Ett hundraårsjubileum kan vara anledning att fira och se tillbaka, men för att det skall ha intresse måste det finnas en spjutspets mot framtiden.

Vi tror att Carl Malmsten är en sådan spjutspets, kanske otidsenlig och lite avig, men han står för värden som hotas och därför har han fått ny aktualitet. Den orörda naturen, de naturliga materialen, slöjd, hantverk, folkkonst, en tro på människans kreativitet, på barnens möjligheter, på familjen — lösryckta ord på ett papper, men hos Malmsten byggstenar i en livsfilosofi som han i benådade stunder kunde förmedla så att den som lyssnade aldrig glömde.

Vem var han, vad betydde han i sin samtid och vad betyder han idag?

Carl Malmsten var en mångsysslare, men ser man honom så här på avstånd sammanfaller alla hans verksamheter på ett märkligt sätt till en enhet. Han var hemreformator, inredare och möbeldesigner och det är som sådan han gjort sig mest känd. Men han var också konstnär, poet, slöjdare och lärare och en nydanande pedagog som grundade skolor för

estetisk fostran och utveckling av hantverk.

Malmsten var rikemanssonen som inte ville studera efter vanliga linjer utan slog sig på snickeri. 1916 vann han en stor tävling om möbler till Stockholms stadshus. Året därpå ställde han ut lyxmöbler med utsökt intarsiainläggning, och samma år deltog han i Hemutställningen på Liljevalchs, en manifestation för att höja arbetarnas bostadskvalitet genom att få fram vackrare och billigare inredning. Redan i detta att samtidigt arbeta med lyxmöbler och enkla furumöbler för arbetare fanns en klivenhet som gick igenom det mesta av hans fortsatta arbete.

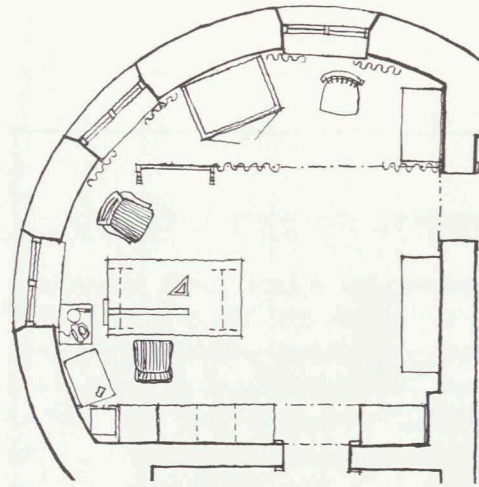
Han var en asket med en dragning till dekorativt överdåd, han predikade frihet och fantasi i slöjden, men blev förbannad om hans ritningar inte följdes. Han var en traditionalist i kontakt med folkkonsten och samtidigt en nydanare. Han levde i en tid när den estetiska debatten var angelägnare och hetare än nu. När Malmsten med sitt hetsiga humör och kampglädje gick till storms

mot — som han tyckte — slentrianmässig slöjdläro-utbildning på Nääs eller när han bekämpade funktionalismen 1930, då gav det genljus i pressen.

Det bestående verket är en mängd möbler och inredningstyger som ännu produceras och som kännetecknas av tidlöshet, kvalitet och en smulden men intensiv färgskala. Där finns också tusentals möbler i svenska hem och i offentlig ägo. Ännu viktigare är skolorna: Carl Malmstens Verkstadsskola som utbildar möbelsnickare, möbelrenoverare och musikinstrumentbyggare med ett hantverkskunnande som är unikt och Capellagården med sin mer varierade utbildning fördelad på snickeri, keramik, textil och trädgårdsskötsel. Det finns också slöjdgårdar som odlar malmstensarvet och Nyckelviksskolan på Lidingö som kämpar för att göra sig av med det. Och runtom i landet finns tusentals människor som deltagit i hans slöjdkurser och som präglats av honom och gripits av hans entusiasm, hans kärlek till trä och allt som växer.

Elisabet Stavenow-Hidemark

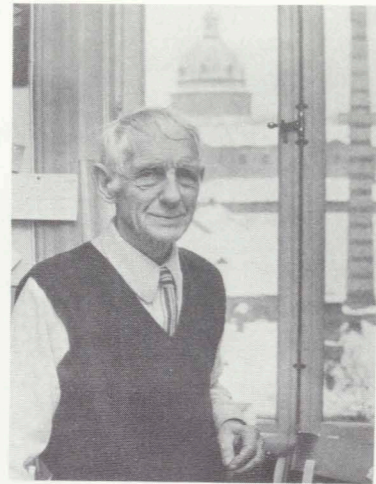




4 Det Blå rummet

1930 öppnade Carl Malmsten butik i tre plan vid Norrmalmstorg. När huset revs flyttade firman till Strandvägen/Väpnargatan. Till att börja med låg butiken fem trappor upp i huset, med en strålande utsikt över Nybroviken. Men kunderna hade svårt att hitta dit, så efter några år flyttades försäljningen ner till gatuplanet. Kontoret, där fler möbelarkitekter och försäljare var anställda, låg däremot kvar högst upp i huset och här hade Carl Malmsten sitt blå rum fram till sin död 1972. Från fönsterna i detta arbetsrum kunde Carl Malmsten se ut över hovstallet och Hedvig Eleonora kyrka. Med små medel skapade han här en kreativ arbetsmiljö, ett rum fyllt av liv och aktiviteter.

Det var ett rum med många funktioner. Vid arbetsbordet har han ritat många av de möbler vi fortfarande kan njuta av, men här var också mötesplats för firmans styrelse och kundmottagning. Bakom draperiet låg den mer privata delen. Här kunde han byta om, och det var här som den gröna flossamattan dagligen rullades ut på golvet



5 Hemutställningen 1917

Hemutställningen på Liljevalchs Konsthall 1917 bildar epok i Svenska Slöjdföreningens historia. För första gången gick föreningen med kraft ut med ett socialt program: att inreda *arbetarlägenheter*, att få fram industrivaror och andra nyttovaror för hemmets inredning som var vackra, välgjorda och kunde säljas till överkomliga priser. Idéerna kom från Deutscher Werkbund i Tyskland.

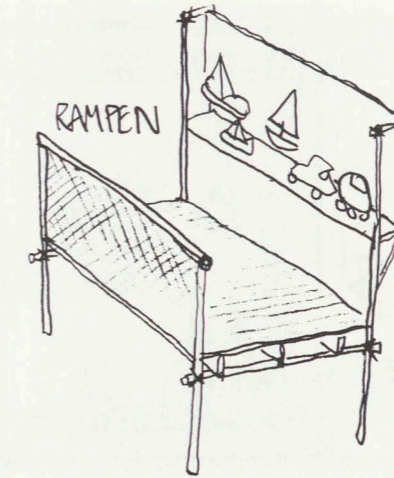
Carl Malmsten deltog med inte mindre än fem interiörer. Här visas en del av ett rum, som tillsammans med ett bostadskök fanns med på utställningen. Där finns vardagstrevnad och gedigna hantverksprodukter; en viss allmogepreger ser man både i formen och ytbehandlingen. De rödlaserade stolar och bordet tillverkas på nytt som jubileumsutgåva. Malmsten erhöll pris i tre klasser men fick också kritik för "brist på konsekvent genomförd formgivning". Senare har knappast någon kunnat säga det om Malmsten. Hans verk är konsekventare än de flestas.

Flera arkitekter deltog med rumsinredningar, bland de mest uppmärksamt

made var Gunnar Asplund och Uno Åhrén. Också deras interiörer är ljusa, lantliga och förefaller obekväma. Carl Malmsten var inte nydanande här, snarare en i raden.

Utställningen drog mycket folk, men arbetarna uteblev. Det bestående resultatet var att flera bildkonstnärer och arkitekter upptäckte sina möjligheter som formgivare, t ex Edward Hald, Simon Gate, Wilhelm Kåge och Edwin Ollers. Malmsten kom att arbeta för Uppsala Ekeby keramikfabrik och Kåbergs tapetfabrik.

Stolen "1917" är av annat slag, den har både intarsia och skulpterade detaljer. En gammal ritning har följts på nytt, ett svårt arbete, och stolen står ganska ensam i CM:s produktion. "Lekfull, knasig, fylld av glädje — en kontrast till allt" är några av de nutida omdömena.



6 Rampen

Utställningsbyggnadens konstruktion och valet av material kan tyckas stå i dålig samklang med den malmstenska framtoningen där perfekt kvalitet och yppersta ytbehandling är så viktig. Tanken är emellertid att de ska ses som motpoler, vilka förhöjer varandras värde: hårda stålrör och mjuka tyger, råspont och sidenlen mahogny, tung betong och smäcker konstruktion. Naturmaterial som behandlats på olika sätt och som väcker olika associationer.

Prunkande träblommor är en färgsprakande entré till den nytänkande 'fria' delen i utställningen. Välkommen! Den lutande rampen vill också rent känslomässigt lyfta oss mot avsnitten om inspiration och förnyelse, ta oss med till tankar om naturens och traditionens betydelse, barndomens viktiga tid och pedagogikens roll.

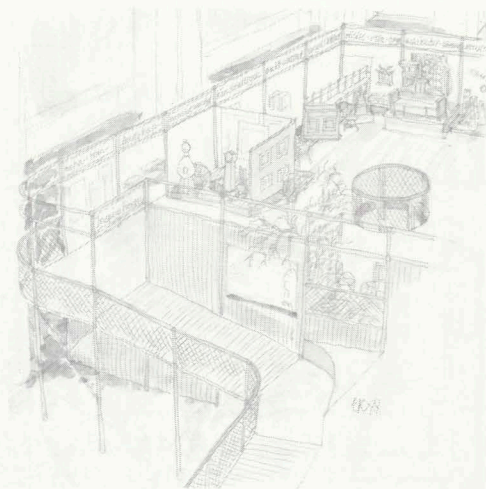
Utefter rampen får vi sällskap av de bästa och roligaste bidragen till tävlingen "Slöjda med glädje och fantasi", som varit utlyst i landets alla grundskolor i år. Lågstadiebarnen har karvat barkbåtar som ska kunna segla, mellanstadie-



FINA PRISER!
SLÖJDTÄVLING

LÅGSTADIET – BARKBÅT – som kan segla
MELLANSTADIET – BIL – som kan rulla
HÖGSTADIET – PALL – att sitta på
FRÅGA DIN SLÖJDLÄRARE OM TÄVLINGEN.
TÄVLINGSTIDEN UTGÅR 28/3-88
SVEDESKA CARL MALMSTEN
CARL MALMSTEN VÄRKSÄMÅRSTEN KILBY

eleverna har skapat rullande leksaker/bilar och högstadielevorna har gjort pallar, efter "vars och ens näbb och fason". En tävling helt i Carl Malmstens anda.



7 Inspirationen

"Nordiska museets samling av allmogekultur, denna oftast som bondsk och grov föraktade... gömmer stora konstnärliga värden... som ur rent modern konstsynpunkt är långt mer givande än högre ståndens avdelningar. De... besutto just den omedelbara skaparkraft, som vi sakna."

CM 'Om svensk karaktär...' s 48 Stblm 1916

"Att umgås med gamla allmogeting är för formsinnet ett reningsbad från nöta schabloner och ger, liksom inlevelsen i naturen, ursprungsfriska formimpulser åt den som söker äkthet."

"Inför allmogens gamla verk känner man, hur konstruktionens, formens och ornamentikens växt och samspel bryta fram ur en källa i naturens djupaste grund... livstolkande färger och former."

En från enkelheten bortkommen och i sina grundvalar splittrad tid har därför mer gagn av att läsa skönhetsvangeliets grundtext i det egna landets primitiva urkunder än i de stora epokenas fullkomnade skapelser."

CM 'Mittens Rike' s 154 Stblm 1949

Här i utställningens inspirationsdel visas inte många helgjutet vackra möbler. Tanken är, att innan vi för oss själva formulerat bilder och associationer, ska vi hitta uttrycksfulla *egenheter* hos föremålen. Dessa är grupperade kring nyckelorden *Känslouttryck, Arkitektur, Konstruktion, Geometri, Färg, Mönstret, Textur* och *Natur*.

Utställningarna på Nordiska museet var fram till 1950-talet ordnade landskapsvis, vilket på ett tydligare sätt visade hur naturtypen och därmed folkkyntet tidigare präglade föremålen. Vi ser här det färgglada Skåneskåpet, "som dryper av den skånska jordens ymnighet".

CM 1916

De föremål vi omger oss med är bärare av budskap. Bland *känslouttrycken* möter vi Herr och Fru Klocka — så manligt och så kvinnligt! Att ett föremål som man vet väger mycket utstrålar tyngd, är inte så konstigt. Men faktiskt kan ju även ett lätt föremål i sin form ge intryck av tyngd. Hörnväggskåpet sitter alltid fast i väggen, men tycks här ändå — med dekorens hjälp — befinna sig i rörelse.

Husarkitekturens grundelement kan vi ofta finna även i möbler. Formuppgifterna är till stor del de samma, ett skåp som ett sibiriskt trähus, en soffa med en tempelgavel. *Konstruktioner* visar olika sätt att foga samman, allt betingat av materialens olika förutsättningar. Utan att vi märker det, döljer sig *geometriska* former i tingen.

Naturens *färger* kan ge oss inspiration och vägledning i de flesta fall, och den folkliga konstens *mönster* — en ofattbar källa att ösa ur! Men *naturen* själv, känns den fortfarande i de färdigtillverkade föremålen? Kan materialet t ex åldras på ett vackert sätt? Och kan det åter bli till jord?

"Naturens lagbundenhet gäller både människan och hennes skapelser. När människan förstör naturen, bryter hon också sönder denna livsbevarande ordning. Och vanställer den, så att den inte längre ger oss ro och vederkvickelse".

CM Möbelvärlden 4/71



8 Pedagogik och livssyn

"Vad beror ej i trädets växt på roten. Toppen skall ej inbilla sig, att han är ett träd för sig, om han ock sitter så högt, att han ej ser sin rot. Stiga ej nedifrån de närande safter till honom, så hjälper ej himmelens dagg, ej solens stråle. Så beror ock i samhället det mesta på dess rötter — på hushållen, hemsederna. Klipp kronan hur ni vill! — Jag har hört dåliga trädgårdsmästare diskutera där-om, under det att rötterna torkade."

E G Geijer ur 'Minnen', 1834

Tankarna som Carl Malmsten och hans hustru Siv hade om hur samhället skulle gestaltas för att bli mer mänskligt, är till stora delar lika aktuella idag. Det handlar om barnens villkor, om pedagogik, om hemmets prägel, om odlingen av hela människan, om ande och materia... "Låt människorna alltifrån tidig ålder snickra, väva, måla, knåda i lera, bygga, musicera, spela teater, inreda ungdomsgårdar och slöjda möbler till sin skola och till eget hem, släpp lös hela kopplet av bundna andar, som vill ut och skapa det som glädjer själen och som är vackert, nyttigt, färgrikt; enkelt, torftigt-



praktiskt, efter vars och ens näbb och fason."

CM 'Mittens Rike' s 163 Stblm 1949

På Lena Larssons fråga, vad Carl Malmsten såg som sin livsuppgift, möblerna eller pedagogiken, svarar Siv Malmsten: "Det är skolorna — Verkstadsskolan, Nyckelviksskolan och Capella på Öland som ÅR hans livsverk. Och så Olofskolan där jag själv var lärare. Sen kunde han ju inte låta bli att rita möbler."

(Vi 6/85)

Sin egen skolgång upplevde han som tvingande och ensidigt intellektuell. Den unge gymnasisten uppvaktar Skolöverstyrelsen med förslag till en alternativ skola.

Då hans egna barn började skolan och han fann dem "inburade" i samma sorts pluggskola som den han själv gått i, startade han tillsammans med hustrun Siv och goda vänner en egen skola, Olofskolan (1927—1941).

Carl Malmsten engagerade sig också i skolslöjden. Han kritiserade lärarutbildningen på Nääs slöjdseminarium, för en millimetershysteri och ett ritningsraseri



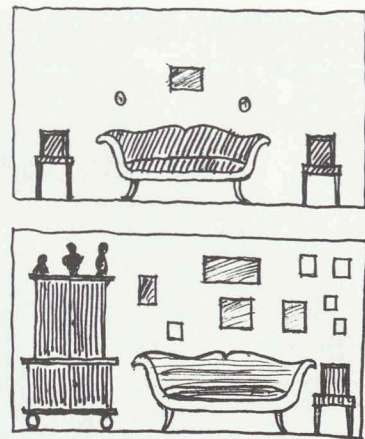
som tog bort all skaparglädje; han blir också inbjuden dit att hålla sommarkurser under 1920-talet.

"Därefter följde många slöjdkurser — snart sagt var eviga sommar. Sommarkursare sökte sig ofta till min verkstads-skola. Där fick de klart för sig, att gott hantverk kräver högt driven precision, men att slöjd är en friare konst, där personligt grepp tar priset. Slöjd och hantverk belyser och berikar varandra.

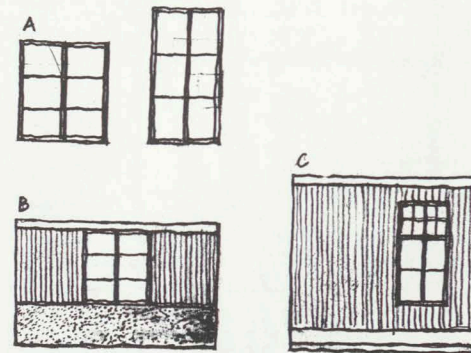
CM i Möbelvärlden 4/71

Han drömde om en hantverksby. Vid Nyckelviken i Nacka skulle den ligga. I förberedande kurser på Viggbyholmskolan prövades idéprogrammet, men av ekonomiska skäl fullföljdes aldrig Nyckelviksprojektet. Det är Capellagården på Öland (1960—) som i mindre skala har fått driva tankarna vidare. Den skola som tillsammans med Carl Malmstens Verkstadsskola i Stockholm (1930—) idag står som arrangörer av denna jubileumsutställning.

rum...



En symmetriskt ordnad, lugn vägg och en oroligt hopgyttad.



A. Stående och liggande proportionering av ett fönster. B. Trygg och vilande proportionering av fönsterväggen i ett mindre rum. C. En orolig och slumpvis hopkommen vägg.



9 Rumsupplevelse

Carl Malmsten formulerar 1924 tankar om heminredning i rådgivningsboken 'Skönhet och trevnad i hemmet'. Ett hem ska vara verksamt, ljust och enkelt, det är förutsättningarna för att uppnå hemtrevnad. Hus och planlösning skall vara av enkel typ, rummen helst rektangulära och möblerna "hela och rena"; i sitt yttre ska de inte i detalj avslöja teknisk uppbyggnad och inre funktion.

Ett hem ska ha ett stort centralt rum, där många funktioner samlas. En eldstad ska finnas, matlagning och måltider ska äga rum här. Allt rumsskapande går ut på att skapa balans mellan fri vidd och slutna trygghet. Hemmets plan ska försätta i samspel med naturen utanför.

De olika funktionerna i hemmet samordnas i slutna möbelgrupper runt väggarna.

Malmsten, talar om "möbelvärdiga väggar". Förbindelsevägar och vackra utblickar får stå tillbaka för möblerbarheten. "Är ett rum svärmöblerat så fråga dig: Vad kan jag sätta igen?" (s 49)

Rumsproportionerna är väsentliga: in-

te för högt i tak, inte för stora fönster. Malmsten arbetar ofta med horisontala väggindelningar, drar upp golvsocklar och gör sänkande takfotspartier.

Färg ska underkasta sig form. Varje form kräver sin färg och varje del i rummet ges en egen färgklang. Carl Malmsten talar om tunga och lätta färger, varma och kalla. Rummen ges en fast bas genom att golven ges den mörkaste och mest varma färgen. Väggarna ska ljusna uppåt och tak vara vita. De lätta färgerna ska dominera för att skapa hemtrevnad, kompletterade av de tyngre så att rummen får mer liv.

Carl Malmsten utgår i sin rumsgestaltning alltid från naturen:

"Att examinera en blomma, plocka sönder den och lära oss det latinska namnet, det ha vi fått lära. Låt oss också lära oss att se de fina färgskiftningarna, de trolska övergångarna mellan färg och färg, den finbyggda gestalten och dess linjespel, låt oss anamma det liv, som... omedelbart ger sig hän till oss, när vi betrakta dessa älskliga gestalter." (s 168)

10 Nääsrummet

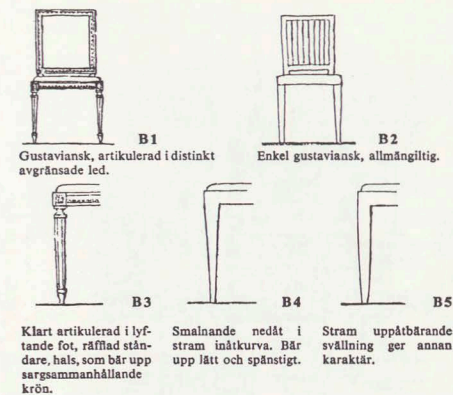
Denna interiör efter Carl Malmstens idéer gjordes i skala 1/7 på Nääs sommaren 1924 och beskrivs i 'Skönhet och trevnad i hemmet'.

Eleverna vid verkstadsskolan och Capellagården har, i kontrast till sitt vanliga finsnickeri, tillverkat samtliga möbler inom loppet av en arbetsvecka — med enbart Carl Malmstens 1/10-skisser som underlag. Här har vi för första gången interiören (något modifierad) i full skala!

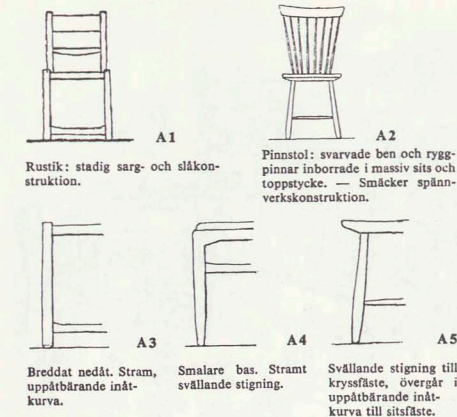
Carl Malmsten sammanför rummets funktioner i möbelgrupperna Mat&Prat (soffa + bord), Servis (hörnskåpet), Vila (soffa + länstol), Arbete (vid fönstren; sybord + skrivbord), Musik (fiol!), Gäst (sovplats i soffan), Värme (rörspisen).

Spiseln står i mittaxeln som delar rummet i två huvudgrupper — var och en med sitt fönster. Väggnpanel, fönsterbrädor, hörnskåp, stolar och soffa bildar tillsammans en horisontell linje. Det stora hörnskåpet svarar i volym mot spiseln och är också en motvikt till det mindre hörnskåpet — vilket i sin tur står som pendang till golvuret.

möbler...



A. Konstruktiva typer. Det rakvuxna träet ger karaktären.



B. Arkitektonisk uppbyggnad. Bärande och uppburna element samstämda i statisk vila.

11 Möblernas formspråk

"Alla kanter brytas grundligt" brukar det stå på Carl Malmstens möbelritningar. "Varken ljuset, ögat eller personen tycker om att törna mot skarpa hörn" skriver han i 'Bo i ro' — katalogen från 1958. Möblerna ska utstråla vänlighet mot varandra och mot oss som använder dem.

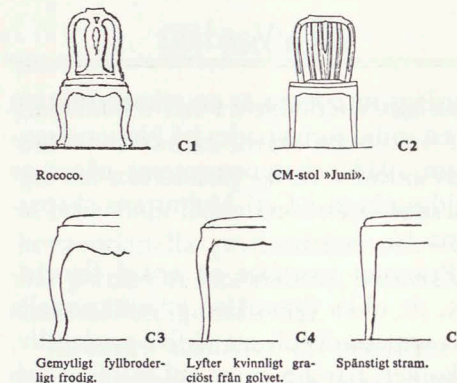
"Alla gestaltningar på vår jord lyda tyngdlagen, från mark och golv stiga de uppåt... vilande, horisontala former /ger/ ögat ro medan upprätta, högresta talar om en viss energimättad strävan." Precis som blommorna och träden, allt det levande strävar uppåt — mot ljuset.

Från katalogomslagets insidor har vi hämtat det vi brukar kalla Malmstens formalfabete, "Ur formspråkets grammatik". Här gör han på sitt eget personliga sätt en formindelning av möbelhistoriens olika typer.

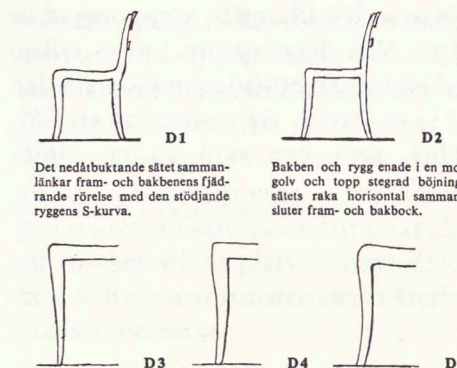
"Varje äkta, färdigbildad form är till för att tjäna livet, har en uppsyn och gestaltning, som för ögat omtalar hur och i vilken anda den fullgör sina åligganden... När jag bygger en stol tänker jag på vem den skall tjäna... Chef och sek-

reterare, diva och bondtös, gracil ungdom och frodig matrona, klubbgubbe och idrottsman, högläsande farmor och sömmande ungdom, middagslurande fader och läxpluggande påg vill alla sitta olika... när de arbetar, skriver, läser, äter, pratar och vilar... Lägg därtill att rum och miljö, material, ... prisläge och tidsanda är medbestämmande, så förstås, att problemet stol har lösts och alljämt kan lösas på tusende skilda sätt."

På väggen mitt emot formalfabetet möter vi på nytt de olika känslouttrycken. Var kan dessa stolar männe höra hemma? Är det Husfaderns eller Vår Frus fåtölj? Och månadskaraktären, syns den i Maj och Juni och Oktober.



C. Organiskt växande, uppåtbärande och sig sammanslutande former.



D. I ett plan böjda och fjädrande, uppåtbärande och varandra motvägande former.



12 Vardags

Vardags-interiören är en rekonstruktion av en miljö som visades på Nationalmuseum 1944 och representerar något av höjdpunkten i Carl Malmstens skaparbana.

Rummet utstrålar en enkel flärdfrihet, de olika föremålen är funktionella och anpassade till ett aktivt vardagsliv. Sykorgen har sin plats vid fätöljen och lampan står precis där den behövs när man handarbetar. Omsorgen om de vardagliga tingens kvalitet är uppenbar. Vardags har, liksom stolen Åland och klämlampan Staken, blivit klassiker.

Mattan Blå Plump är komponerad av Märta Måås-Fjetterström, med vilken Carl Malmsten började samarbeta redan 1923 — "Sedan såg man sällan en CM-möbel, som inte stod på en MMF-matta".

'Rot och Krona' s 30 Sthlm 1969

13 Carl Malmsten som vanligt

Malmstens möbler säljs på två sätt; som 'innestandard' med ensamrätt för Carl Malmsten AB och som 'utestandard' genom den vanliga möbelhandeln (numera ingående i DUX sortiment).

Utestandarden kom till på 1950-talet då Carl Malmsten inledde samarbete med en rad smålandsindustrier (1955 organiserade i Nyckel-brödernas förbund), för att med hjälp av större serier rationalisera tillverkningen. Till många av de mer hantverkskrävande innestandard-möblerna ritade Malmsten direkta motsvarigheter för utestandarden. Vardags-hyllan t ex blev i utestandard Vingsö, Konsert blev Samsas, soffan Stora Salen blev Gustavianus osv.

Interiör 13 vill visa Malmsten så som vi är vana att möta honom — ett möblemang i traditionellt samstämd ljus anda. Här samsas 'inne' och 'ute'.



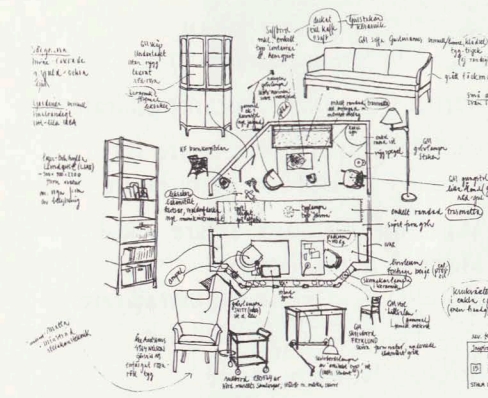
14 Talavid

Den stol Carl Malmsten själv var mest nöjd med var Talavid. Han arbetade med karmstolens utformning under en lång följd av år. 1956 presenterades den på Röhsska konstslöjdmuseet i Göteborg i samband med Nyckelverkstädernas första utställning.

De olika tillverkningsmomenten visar hur Talavid görs när man hantverksmässigt tillverkar en stol. Talavid finns också i serieproduktion men är ett exempel på att rationaliseringen inte kan drivas hur långt som helst: ryggpinnarna har olika bredd, benstagen är böjda i flera plan och vissa delar är så smäckra att det krävs den yppersta precision för att de skall hålla.

Pyramiden av Talavid visar hur samma stol får olika karaktär beroende på val av träslag och hur träets yta har behandlats, vilken stoppning som använts och vilken färg och typ av tyg det är på klädseln.

När Carl Malmsten dog 1972 lämnade han efter sig ca 20.000 möbelritningar. Rummet är tapetserat med ett urval av hans stolskisser.



15 Läckert

Många av oss förknippar Carl Malmstens möbler med finrum eller med rum av utpräglad hemslöjdskaraktär. I dessa rum passar de ofta mycket bra, men det känns viktigt att visa att hans möbler fungerar även med andra sätt att leva.

I de båda interiörerna Läckert och Jordnära står hans möbler i sällskap med andra möbler — såväl nya som gamla. Textilvalet är här ett annat än det vi är vana vid, liksom i vissa fall även ytbehandlingen.

Enkelhet och tidlöshet. Möbler att komplettera hemmet med allteftersom. En och en. Och att leva med under lång tid — ja, kanske i fler generationer. Av slittåliga, naturligt vackra material, som också går att renovera. Med andra ord — basmöbler, som verkligen gör skäl för namnet.

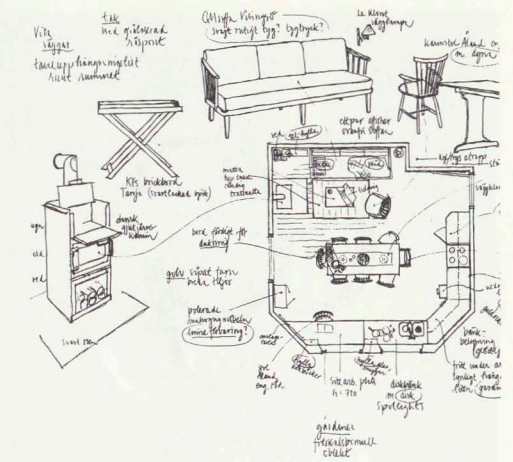
Arbetet med interiörerna har ingått som en del i textil- och keramikelevernas utbildning på Capellagården.

Ett aktivt och föränderligt vardagsrum för arbete och vila, samvaro och lek. Ett rum, där den moderna tekniken fått stå tillbaka för krav på ro och inre samling, på gemenskap — där ljuset, solen, växterna och elden är det viktigaste.

Rummets stämning är inspirerad av sprött 1700-tal, antroposofiska tankgångar och av serietillverkade bruksting vilka bär handens prägel. En lek med färg och form.

För att fånga stämningen utgick textilleverna från Rauschenbergs affisch som sitter på väggen bredvid skåpet Undantaget.

Sätt ett läckert tygtryck på soffan Gustavianus och ställ det uppsnyggade container-bordet framför, komponera trasmattan själv och bygg en koja med gungstolen Åland. Det är fortfarande Malmsten — med vardagens kvalitet som främsta kännetecken.



16 Jordnära

Enkelheten har en skönhet i sig, anser den amerikanska shaker-sekten och lägger ner stor omsorg på att utforma vackra bruksting. Däremot förekommer inte konventionella prydnadsföremål. Man har precis det som behövs; vackert och ändamålsenligt utformat.

Rummet Jordnära är inspirerat av shaker-filosofin, men bär också drag av allmogekultur och konsumentverkets funktionella vardaglighet.

Det är tänkt som hemmets största rum. Ett rum som blir vackert och fyllt av trevnad för att det gör det liv som levs där synligt. Här sker tillredningen av maten på ett skonsamt sätt och här samlas man kring måltiderna. Ett rum för samhörighet; där man bråkar och skriker, diskuterar och bryr sig om varandra, arbetar och vilar — sida vid sida på ett kravlöst sätt. Även här intar elden en mycket viktig plats, liksom de vackert åldrade naturmaterialen i återhållsamma jordfärger.

Capellagården, Vickleby, Öland

CG

Eilert Sigvardsson, rektor
Stina Åhlund, husmor

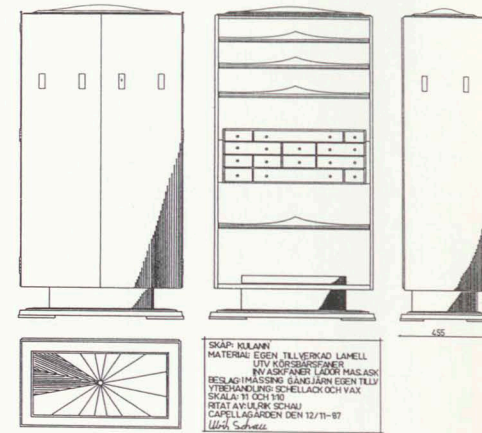
Kristina Strandler, teckningslärare

Carl-Magnus Person, lärare trä
Christer Lindström, extra lärare

Marianne Ahlquist, lärare textil
Marie Sjögren, lärare
Marie-Louise Sjöblom, extralärare

Ove Thorsén, lärare keramik
Brigitta Thorsén, lärare

Sven Plasgård, trädgårdsmästare



SKÅP "KULANN"
MATERIAL: EGEN TILLVERKAD LAMELL
LITV. KÖRSBÄRSÄM
BYGGSÄM LÄSN MARLAD
BESLAG I MASSIG GÅNGJÄRN EGEN TILLV.
YTTRÄNING: SCHLACK OCH VAK
SKALAL 11 OCH 130
RITAT AV ULRIK SCHAU
CAPPELLAGÅRDEN DEN 12/11-87
LÖNN S. ÅKER

17 18

Namnet "Capellagården", vill ange skolans målsättning:

att ställa hand och ande i skapande samverkan; att låta arbetet bäras av förtrolig samverkan mellan mästare och lärlingar, mellan skola och bygd; att låta naturen, gammal odling och nydaning spela samman vid gestaltande av bruksting och miljö och sålunda förena beprövade värden med tidens krav på uttrycksfull äkthet.

Utbildningen motsvarar ett normalläsår med 40 undervisningstimmar per vecka. Nu gällande läroplan för Capellagårdens huvudutbildning har fastställts av Skolöverstyrelsen.

Utbildningen inom trä-, textil- och keramikavdelningen omfattar grundkurs respektive påbyggnadskurs om vardera ett år.

SOMMARKURSER

Varje sommar genomföres vid Capellagården två sommarkurser — vardera om tre veckor — inom ämnesområdena slöjd, textil och keramik.

AVDELNINGEN FÖR MÖBLER OCH INREDNINGSSNICKERI

Utbildningen syftar till att ge goda kunskaper och färdigheter i hantverksmässig och konstnärlig tillverkning av funktionella möbler som grund för vidareutbildning till exempelvis möbelrenoverare, modellsnickare, konsthantverkare och industriformgivare.

Gesällprov kan avläggas vid skolan efter erforderlig utbildningstid.

CAPELLAGÅRDEN TRÄ

Mats Aldén, Växjö
Florian Aranda, Norrköping
Tomas Cederström, Stockholm
Johny Christensen, Färjestaden
Jonas Günzel, Ronneby
Ulla Larsson, Köpingsvik
Sven Persson, Älmhult
Sten Selander, Solna
Marit Stigsdotter, Påskallavik
Catarina Vilhelmsson, Robertsfors

GESÄLLPROV 1988

Per-Erik Björkman, Lidhult

*Bokskåp, mahogny,
medelsvårt 475 tim.*

Ulrik Schau, Fjärås

*Skåp "Kulann", körsbär,
svårt 675 tim.*

Jesper Wachtmeister, Tågarp

*Verktygsskåp, alm,
medelsvårt 550 tim.*

Niclas Svensson, Älmeboda

*Skåp Klinta, körsbär,
svårt 625 tim.*

Ritat av Carl Malmsten 1953

skola för gestaltande arbete — för hem och bygd



AVDELNINGEN FÖR TEXTIL FORMGIVNING

Utbildningen vill ge kunskaper i praktisk-konstnärlig textil formgivning och vill utveckla elevens estetiska känsla och förmåga till funktionell utformning av textila produkter.

Vidare syftar den till verksamhet som självständig utövare eller medhjälpare i ateljé, hemslöjd eller industri. Dessutom som grund för vidareutbildning till formgivare, textil-vävlärare, hemslöjdskonsulent, textilkonstnär och inredare m m.

CAPELLAGÅRDEN TEXTIL

Annemarie Ammon, Basel
Maria Arvidsson, Katrineholm
Haidi Björk, Eslöv
Carina Brundin, Malmö
Charlotte Bäckström, Malmö
Ann Claesson, Kungsbacka
Gunilla Fagerberg, Falkenberg
Lillot Karlsson, Färjestaden
Maria Lagrelius, Kristianstad
Ylva Pettersson, Karlskrona
Camilla Svensson, Gällö
Ulla Thögersen, Umeå
Christina Wase, Fjällbacka

AVDELNINGEN FÖR KERAMISK FORMGIVNING

Utbildningen vill ge kunskaper i praktisk-konstnärlig keramisk formgivning och utveckla elevens estetiska och funktionella formspråk.

Vidare syftar den till verksamhet som självständig utövare eller medhjälpare i ateljé, hemslöjd eller industri. Dessutom som grund för vidareutbildning till formgivare.

CAPELLAGÅRDEN KERAMIK

Karin André, Stockholm
Siv Henriksson, Kiruna
Lennart Johansson, Ängelholm
Jenny Karolén, Höno
Catharina Kippel, Lund
Anna Leandersson, Göteborg
Mårten Lundh, Kristinehamn
Kerstin Lönngrén, Oxie
Bengt Pettersson, Spånga
Camilla Sandberg, Linköping
Kristina Sjögren, Åkersberga
Karin Svensson, Karlshamn
Carina Torehov, Trollhättan
Cecilia Ulfsdotter-Arvidsson,
Löddeköpinge

AVDELNING FÖR TRÄDGÅRDS-ODLING

Utbildningen som pågår tiden 20 mars—10 november är ettårig. Den är biodynamiskt inriktad och omfattar växthus- och frilandsodling av grönsaker, bär, frukt, örter och eterneller samt plantskoleskötsel.

Dessutom ingår skötsel av får samt bi-odling. Utbildningen ger en god grund för avancerad självhushållning eller för fortsatta studier inom trädgårdsyrket.

CAPELLAGÅRDEN TRÄDGÅRD

Maria Bengtsson, Stockholm
Helena Carlheim-Gyllensköld,
Stockholm
Hans Jungstedt, Stockholm
Helene Lindberg, Färjestaden
Mats Ronnevik, Danderyd
Ewa Sigfridsson, Göteborg

Carl Malmstens Verkstadsskola, Stockholm

Olle Pira, rektor
Eva Friefeldt, sekreterare

Madeleine Fürst, teckningslärare

Ulf Brunne, lärare
Lena Önnemyr, lärare

Georg Bolin, professor
Peter Bengtsson, assistentlärare

17 18

Carl Malmsten startade skolan redan 1930, då under namnet Olofskolans verkstad. I 'Mittens Rike' formulerade han det program som alltjämt ligger till grund för skolans verksamhet:

"Skolan bör hos sina elever söka utveckla en genom eget arbete väl grundad insikt om att nyttokunst är en oupplöslig enhet av hantverkligt kunnande, konstnärlig känsla och tillgodoseende av ändamålsenlighetens krav.

Carl Malmstens Verkstadsskola är idag en fristående gymnasieskola med statsunderstöd och läroplaner utarbetade i samråd med SÖ. Skolan har 3 utbildningslinjer:

- Kurs i Möbelsnickeri
 - Kurs i Möbelrestaurering
 - Kurs i Musikinstrumenttillverkning
- Utbildningarna är 2-åriga och avslutas med gesällprov. (Möb.rest. f n 1 år)

MÖBELSNICKERI

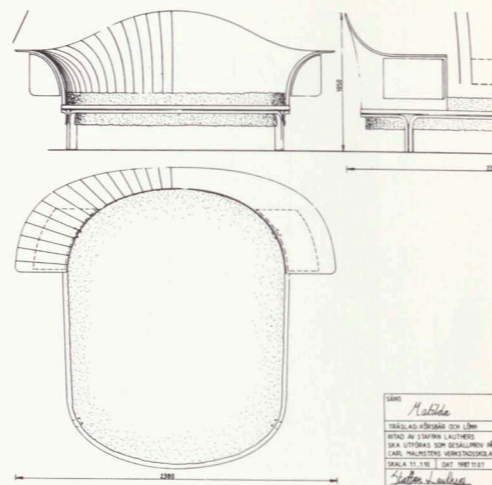
Utbildningen syftar till att ge konstnärligt begåvade elever med träteknisk grundutbildning möjlighet att utveckla sin skapande fantasi, formkänsla och hantverksskicklighet.

Förståelsen för samspelet mellan form och funktion övas i formgivningsuppgifter och tillverkning av Carl Malmstens bästa möbler. Yrkestori, möbelritning och frihandsteckning är integrerad i den praktiska undervisningen.

Utbildningen är även en utmärkt grund för fortsatta studier i möbelrestaurering och möbelformgivning.

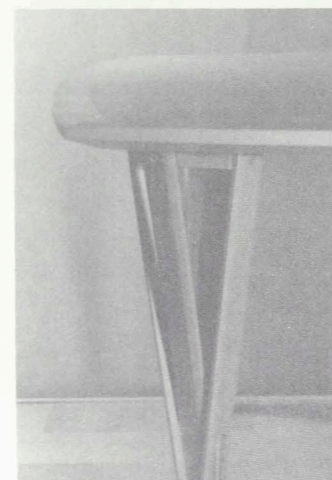
ELEVER ÅRSKURS 1

Krister Berg, Stockholm
Johan Bondeman, Stockholm
Anders Ekmo, Stockholm
Erik Eliasson, Landskrona
Carl-Henric Jansson, Alvesta
Per-Erik Meijer, Göteborg
Peter Tillman, Västerås
Helena Åberg, Nyköping



GESÄLLPROV 1988

- Lars Blomqvist, Nybro
Skåp "Åttakanten", ask,
medelsvårt 450 tim.
- Staffan Lauthers, Vaxholm
Säng "Mathilda", lönn/körbär,
svårt 850 tim.
- Karl-Göran Malmvall, Huskvarna
Skrivarbetsplats, lönn,
svårt 700 tim.
- Maria Månsson, Malmö
Skrivbord, björk,
medelsvårt 425 tim.
- Mikael Stensils, Vaxholm
Skrivmöbel, körbär,
medelsvårt 575 tim.
- Ola Källström, Stockholm
Sekretär Hertiginnan, padouk,
medelsvårt 475 tim.
- Ritad av Carl Malmsten 1937*
- Örjan Nordström, Visby
Skrivbord Widemar, padouk,
svårt 525 tim.
- Ritad av Carl Malmsten 1944*
- Mats Nerlund, Eksjö
Verktygsskåp, ek (ej gesällprov)



Karl-Göran Malmvalls bord har tilldelats 'Utmärkt svensk form 1988'.

FORMGIVNINGSUPPGIFTER

I ett nära samarbete med museer och möbelindustri arbetar CMV för att bevara och utveckla ett levande svenskt möbelhantverk.

I formgivningsuppgifterna ska konstruktions- och formproblem till en bestämd möbeltyp lösas. Uppgifterna redovisas i fullskalig modell tillsammans med skiss- och ritningsunderlag. Möblerna genomgås gemensamt varvid de analyseras och kritiseras av yrkesverksamma formgivare.

Syftet med uppgifterna är att påvisa hur formen bestäms av såväl tekniska, konstnärliga som funktionella faktorer.

GESÄLLVANDRINGAR

CMV har ett brett internationellt kontaktnät för praktik och studieresor. Genom sk gesällvandringar bereds eleverna möjlighet att studera andra länders teknik, formgivning och möbelkultur.

Elevernas reserapporter utgör idag ett omfattande referensmaterial för utveckling och nyskapande.

Resorna finansieras genom stipendier och bidrag från svensk möbelindustri.



MÖBELRESTAURERING

1983 startade CMV en påbyggnadsutbildning i möbelrestaurering. Utbildningen har genom tidningsartiklar och utställningar rönt stort intresse både hos allmänhet och kulturvårdande institutioner.

För att ytterligare fördjupa utbildningens kvalitet och innehåll har skolan etablerat kontakter med svenska och utländska museer.

Ett konkret resultat av detta är det utbildningssamarbete CMV i höst inleder med Fredriksborgsmuseets Möbelkonserveringsavdelning i Danmark.

Utbildningen syftar till att ge kvalificerade hantverkare praktiska kunskaper om material och metod vid restaurering av kulturhistoriskt värdefulla möbler.

Kursen avser också att ge teoretiska kunskaper om historiska, etiska och tekniska förutsättningar för seriös restaurering.

Utbildningen är avsedd att förbereda eleverna för restaureringsverksamhet på den privata marknaden, men kan också ligga till grund för anställning inom offentliga institutioner.

MUSIKINSTRUMENTTILLVERKNING

1984 startade Georg Bolin i samarbete med CMV en kurs i musikinstrumenttillverkning.

Verksamheten avser att tillvarata, utveckla och dokumentera Georg Bolins mångåriga forsknings- och utvecklingsarbete på det akustiska området.

Eleverna ges rika möjligheter till experimentarbete med nya instrument och musikaliska miljöer.

Utbildningen syftar till att ge musikaliskt begåvade elever med träteknisk bakgrund kunskaper i att bygga och reparera musikinstrument, huvudsakligen gitarrer. Stor vikt läggs vid att kunna bedöma instrumentens tonala kvaliteter.

Eleverna ges goda tillfällen att för sin framtida yrkesverksamhet knyta personliga kontakter med musiker, artister och forskare som arbetar med utveckling av musikinstrument och musikmiljö.

Skolan samarbetar med bl a Kungliga Tekniska Högskolans kammarkör och Radiokören.

20 Den svenska stolen

Carl Malmstens stora betydelse för den svenska möbelkulturen kommer att manifesteras i en rad utställningar under 1988 — det år då Malmsten skulle bli 100 år.

Nordiska museet, Nationalmuseum, Röhsska i Göteborg, Kulturen i Lund m fl kommer att visa Carl Malmstens möbler och pedagogiska idéer ur olika perspektiv med temat "Inspiration och Förnyelse".

I anslutning till denna manifestation ordnas en tävling för elever i skolor för inredningsarkitekter och möbelsnickare. Tävligen går ut på att tillverka en stol av trä i svensk karaktär.

ARRANGÖR

Organisationskommittén för utställningarna Carl Malmsten 100 år i samråd med skolornas huvudlärare.

TÄVLINGENS FORM OCH SYFTE

Elever vid skolor för inredningsarkitekter och möbelsnickare inbjuds att själva tillverka en fullskalig prototyp till stol av trä.

Syftet är att inspirera unga elever att tillverka nya stolar i första hand för hemmabruk och samtidigt ge dem möjlighet att komma i kontakt med svenska möbeltillverkare.

INBJUDAN

Inskrivna elever vid följande skolor inbjuds:

Konstfackskolan i Stockholm:

*Inredningsarkitektur
Industridesign*

Konstindustriskolan i Göteborg:

Möbel- och inredn.linjen

Capellagården, Öland

Möbelsnickarlinjen

Stenebyskolan, Dals Långed

Möbelsnickarlinjen

Malmstens Verkstadsskola i

Stockholm

Möbelsnickarlinjen

*Alla prototyperna
visas på utställningen.*

JURY

Tekn dr Erik Berglund

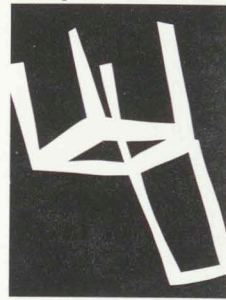
Inr ark Lena Larsson

Inr ark Jack Ränge

Inr ark Marie Norell

Dir arkr Jürgen Engels

inspiration



o förnyelse

FÖRETAG, SPONSORER

DEN SVENSKA STOLEN

AB Karl Andersson & Söner,
Huskvarna

Albin i Hyssna AB, Hyssna

Bengt Olof Möbel AB, Vittsjö

Dux Industrier AB, Trelleborg

Ehrlin Möbel AB, Tranås

Gemla Möbler AB, Gärsnäs

JOC AB J O Carlsson, Vetlanda

Klaessons Möbelfabrik AB, Fjugesta

Fritzsons Stolfabrik, Ulricehamn

Nesto Möbel AB, Nässjö

Rydéns Interiör, Nybro

Stolab, Smålandstenar

Swedese Möbler AB, Vaggeryd

Statens Industriverk, SIND

branschprogram trä

Sveriges Möbelindustriförbund, SMI

Möbelbranschrådet

Inspiration och förnyelse

Utdrag ur rektor Olle Piras tal vid invigningen.

Kring dessa två ord har vi samlat hela utställningen om Carl Malmsten 100 år. Utvecklingen går fort. Stanna upp — lyssna — bara ett ögonblick, på orden *Inspiration och förnyelse*, de är laddade av hopp och framtidstro.

Först och främst vill vi minnas Carl Malmsten som lärt oss att upptäcka och tillvarataga vårt kulturarv, att inspireras av folkkonsten, att iakttaga med vilka enkla verktyg man förr skapade bruksföremål, som i form och funktion och framför allt i materialkänsla, överträffar vår tids designade produkter.

Många kan minnas Carl Malmstens föreläsningar under ekarna på Nääs, hans kritik i Blå rummet, full av humor och värme, men ibland bitsk i tonen. Man lärde sig en sträng yrkesmoral, att inspireras av naturen och leva med den.

Det var Carl Malmsten som var *mästaren*, vi andra *lärlingar*. Hans pedagogik bygger på den tesen, som var det under skråtiden.

Utställningen vill väcka och inspirera ungdomar att se bruksföremål och ting som har god funktion, skönhet och materialkänsla.

Det är viktigt att börja tidigt och tillvarataga barns fantasi och skaparlust. Framför mig kan jag se unga entusiaster tälja barkbåtar och leksaker. Undrar just vad de tänker just i det ögonblicket. De utstrålar glädje och fantasi. Kanske vill de vinna en slöjdkurs på underbara Capellagården.

Att skapa *Den Svenska Stolen* har inspirerat 100-tals blivande formgivare. Hur den skall se ut har vållat huvudbry för både elever och jury. Resultatet är både fantasirikt och utvecklingsbart till gagn för svensk möbelindustri, som är i

behov av både *inspiration och förnyelse*. Jag kan också se att Malmstens suveräna sätt att göra en stol enkelt, funktionellt och elegant inte nått ända fram i utbildningen.

Utställningen vill också visa vad unga hantverkare kan, både med Carl Malmsten som förebild och med eget fritt skapande i formuppgifter. Fåglar fångade i flykten på Öland, klockor "i tiden" eller speglar "till lust och nytta".

Gesällproven, möbelsnickarnas examensarbete, är i svårighet av högsta internationella klass. Noggrannt utförda i yppersta hantverk, men konstigt nog ännu inte upptäckta av svensk kultur-TV.

Nordiska museet detta fantastiska hus, fullt av kunskap och inspiration, vilken rik källa att ösa ur, inte bara för Carl Malmstenelever utan öppet för oss alla. Det skulle behövas litet finsk "sisu" = kraft och vilja för att i framtiden visa detta museums stora resurser.

Det finns många sätt att bli inspirerad på. Tänk på *mode*, på kläder som ett nära nog magiskt väsen, som med ett trollslag vänder ut och in på begreppen. *Musik* är en inspirationskälla för alla. *Resor*, elevernas gesällresor är en unik chans att varhelst dom önskar resa världen över, fånga upp idéer och kunskap. *Material*, en lerklump kan formas till en kruka. Några kärvar lin kan formas till de vackraste textilier om inspirationen finns. *Färger* kan blandas och perspektiven är oändliga. Alla blir inspirerade, förändrade och förhoppningsvis förnyade. Någon annan kan bli inspirerad av *pengar*, egentligen ganska ointressant. Däremot är idéerna hur man genererar pengar intressant och ligger nära kreativa människor.

Så till sist den viktigaste inspirationskällan. Mötet mellan människor, ögonkontakten, samtalen och idéerna. Det är här hela den dynamiska processen startar och kan utvecklas hur långt som helst. Det är hela samhällets livsnerv. Tänk om denna utställning kunde bidra till att göra oss lyckligare.

Har ni tänkt på hur fantasirik och inspirerad en ung man känner sig när han möter en ung flicka, men det är ingenting mot vad flickan kan åstadkomma. Förr i tiden fick unga män tillverka fästmansgåvor. Det var mangelbräden, höräfsor och skäkteträn. De var utsökt vackert utförda och slöjdkunskapen kom väl till pass. Idag saknas väl samma konkreta bevis på uppskattning.

Visst lockar naturen till både inspiration och förnyelse, men vi måste lära oss att upptäcka och ömsint vårda den till kommande generationer.

Till sist vill jag tacka alla som bidragit till den inspiration jag fått av att arbeta med detta projekt. Erik Richter som med otrolig envishet och energi drivit sina tankar om att lyfta fram Carl Malmstens idéer. Elisabet Hidemark, Nordiska museet, som med stor skicklighet samordnat alla viljor och varit redaktör för boken "Carl Malmsten 100 år". Annika Tyrfelts ovärderliga hjälp i kontakterna mellan museet och arkitekten Erik Richter. Så några unga slöjdare Magdalena Damberg och Elin Burén, båda från Ekerö, som vinnare i länsmästerskapen *Slöjda med glädje och Fantasi*.

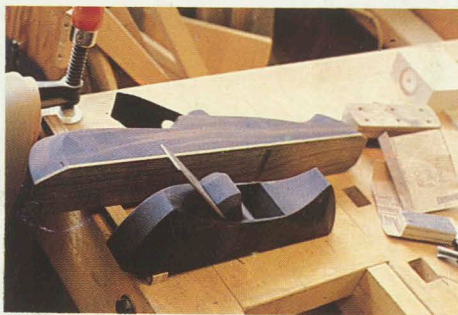
Tänk att det är en 100-åring Carl Malmsten, som inspirerar och förnyar oss till denna fantastiska utställning.



Relief skuren av Olle Norberg, Slöjdargården i Norberg

FONDER OCH SPONSORER
Stiftelsen Siv och Carl Malmsten
Estrid Ericsons fond
Eidemstiftelsen
Kommunkontoret, Mörbylånga
Statens kulturråd
Dux Industrier AB, Trelleborg
Arbetsflitens vänner

FÖRETAG OCH SPONSORER
AB O H Sjögren, Tranås
AB Svenska Fire Safe, Farsta
Bergå Garn, Stora Skedvi
Bomans fanérfabrik, Oskarshamn
Borås Väveri, Borås
Cementa AB, Degerhamn
Edsbyn-Kilafors, Edsbyn
Fiskarhedens sågverk, Transtrand
Hans Agne Jacobsson, Markaryd
Holmia Helsingland AB, Forsa
Karlit AB, Karlholmsbruk
Klippans Yllefabrik AB, Klippan
Lemke Im & Export, Blidberg
Lundell & Zetterberg, Stockholm
Midas Reklam & Trycksaker AB,
Stockholm
Möbler & Miljö, Stockholm
Mörbylånga Sockerbruk, Mörbylånga
Royal Board AB, Skinnskatteberg
Rikssågverksskolan, Skoghall
Sjölander Snickeri AB, Stockholm
Skanska, Stockholm
Spångbergs Trä AB, Stockholm
Ställningsbyggarna i Stockholm AB
Strömma Sweden, Norrköping
Swedspan AB, Växjö
Södermalms Trävaruaktiebolag,
Stockholm
Träindustrin, Stockholm
Weibulls Trädgård AB, Landskrona
Åfors Möbelfabriks AB, Blomstermåla



25:00
KR 25:00



Sul 20.7.1988