



NORDISKA MUSEET



FATABUREN

1912

HÄFT. 2

KULTURHISTORISK·TIDSKRIFT

◻◻ · **UTGIFVEN AF** · ◻◻
BERNHARD·SALIN
MUSEETS·STYRESMAN

Gustaf Upmark, Årsbokstäfver och andra stämplrar på Göteborgs-silfver	65
O. P. Petterson, Fornlapparnas sätt att begravva sina döda	92
Bror Schnittger, En trolldosa från vikingatiden	98
Litteratur: Till kyrkoinventariets historia: F. B. Wallem, De isländske kyrkers udstyr i middelalderen; Nationalmuseet, Den Danske Samling: Middelalder og Renæssancetid; Utställning af äldre kyrklig konst från Strängnäs stift; C. R. af Ugglas, Katalog öfver Södermanlands Fornminnesförenings kyrkomuseum i Strängnäs; Utställning af äldre kyrkliga föremål från Jämtland och Härjedalen, Östersund 1911, af -a-i; — J. W. Frohne, Danske fajancer, af -a-i; — I. Arwidsson och C. V. Ohlsson, Anteckningar om en samling af redskap använda i fiskets tjänst inom Örebro län, af -a-i; — F. J. E. Eneström, Finvedsbornas seder och liv, af -a-i; — Hj. Thuren och W. Thalbitzer, The Eskimo Music, af N. K-d	110
Per Gustaf Wistrand	121
Richard Andree	127

Gåfvor till Nordiska Museet emottagas med tacksamhet. Från landsorten insändas de under adress Nordiska Museet, Stockholm 14. I Stockholm kunna de inlämnas antingen i museet eller å Skansen, Djurgården. Vid hvarje föremål böra fyndort och gifvarens namn, titel och adress samt i öfrigt hvarje upplysning, som kan lämnas om föremålets historia eller användning, så fullständigt och tydligt som möjligt angifvas.

Fotografer! Fotografier af kulturhistoriskt, etnografiskt och arkeologiskt intresse (byggnader och byggnadsdetaljer, eldstäder, husgeråd, utöfvandet af landtliga sysslor och hemslöjd, idrotter och lekar, forntrofsföremål o. s. v.) mottagas med tacksamhet af Nordiska Museet.



Författarne äro ensamma ansvariga för sina uppsatser innehåll.

Årsbokstäfver och andra stämplor på Göteborgs-silfver.

Af

Gustaf Upmark.

I en uppsats om »Årsbokstäfver på svenskt guld och silfver före 1759»¹ har jag uppvisat att stämpling med årsbokstäfver inom Stockholms guldsmedsämbe började redan år 1689 och fortgick ända till år 1759, då den för hela landet gällande förordningen om årsbokstafsstämpling å guld, silfver och tenn trädde i kraft. Under dessa 70 år hann man igenom trenne alfabet eller serier af årsbokstäfver nämligen A—Z (versaler) = 1689—1712, A—Z (kursiv) = 1713—1736 samt a—z (fraktur) = 1737—1758; sista serien slutade med z = 1758 och följande år 1759 betecknades som bekant med A, 1783 med A 2, 1807 med A 3 o. s. v.; innevarande år 1912 betecknas med K 7.

Det var emellertid icke endast mästarna af Stockholms guldsmedsämbe som använde dylik bokstafsstämpling före 1759. Stockholmsämbetet var »hoffwedh embetet i Rikit offuer guldsmedener» och dess älderman hade jämte riksvärdien öfveruppsikt öfver de andra ämbetena. Till ämbetena i landsortsstäderna nedsändes skrivelser med afskrifter af de ordningar och reglementen som tillämpades i Stockholm, hvilka sedermera lände till efterrättelse inom de smärre städernas guldsmedsämbeta. För öfrigt var det icke endast guldsmedsämbeta om hvilka detta gällde.

I min ofvan omtalade uppsats om Stockholmsguldsmedernas årsbokstäfver påpekade jag att årsbokstafsstämpling äfven användes inom ett flertal guldsmedsämbeta i andra städer, ehuru serierna

¹ Tryckt i festskriften »Till Oscar Montelius 19^o/»03» och i Meddelanden från Svenska Slöjdföreningen 1903.

där icke synas hafva sammanfallit med Stockholmsserierna. — Med användande af samma metod som den jag använde för att konstatera de stockholmska årsbokstäfvernas kronologi har jag sedermera kunnat bestämma denna kronologi äfven i fråga om ett par andra städers guldsmedsämbeten. Sålunda har jag i artikeln »Guldsmedskonsten» i Nordisk familjebok (Band 10, tryckt 1909) nämnt, att man inom Göteborgs guldsmedsämbete började med årsbokstafsstämpling år 1693. Några bevis för sistnämnda påstående har jag dock icke framlagt; det är detta som jag här nedan vill göra.¹

Vid undersökning af silfverföremål tillverkade i Göteborg under 1700-talets förra del finner man att därstädes användts tre årsbokstafsserier efter hvarandra, nämligen först versaler A, B, C, D etc. därefter skrifstil *A, B, C, D* etc. samt slutligen ånyo versaler A, B, C, D etc. — Utan vidare kunna vi ju antaga, att dessa serier liksom i Stockholm innehållit 24 bokstäfver. För att finna anknytningar mellan bokstäfverna och vissa bestämda kalenderår, fastställa seriernas kronologi, är man hänvisad till sådana föremål som jämte årsbokstaf bära annan beteckning angående sin tillkomsttid. Sådana beteckningar utgöra inskrifter som omtala att ett föremål blifvit gjordt eller skänkt till någon eller till minne af något det eller det året. — För fastställandet af Stockholmsseriernas kronologi hade jag undersökt icke mindre än 62 st. på detta sätt dubbel-daterade föremål. För Göteborgsserierna har jag visserligen icke anträffat mera än 21 stycken dylika bevis, men några af dessa äro så pass bindande att de, sammanställda med de öfriga, torde kunna anses tillfullo bevisa riktigheten af den kronologi till hvilken jag kommit, och som framgår af nedanstående tabell.

Den säkraste utgångspunkten för bestämmande af kronologien inom Göteborgsguldsmedernas årsbokstafsserier från denna tid erbjuder en i Göteborgs Museum förvarad välkomma, som fordom tillhört snickaregesällskapet i Göteborg. Den bär årsbokstafven *A* samt en inskrift, enligt hvilken den är »gemacht worden Den 3 Juny

¹ Manuskriptet till föreliggande uppsats var färdigt i oktober 1911.

I.		II.		III.	
A	1693	<i>A</i>	1717	A	1741
B	1694	<i>B</i>	1718	B	1742
C	1695	<i>C</i>	1719	C	1743
D	1696	<i>D</i>	1720	D	1744
E	1697	<i>E</i>	1721	E	1745
F	1698	<i>F</i>	1722	F	1746
G	1699	<i>G</i>	1723	G	1747
H	1700	<i>H</i>	1724	H	1748
I	1701	<i>I</i>	1725	I	1749
K	1702	<i>K</i>	1726	K	1750
L	1703	<i>L</i>	1727	L	1751
M	1704	<i>M</i>	1728	M	1752
N	1705	<i>N</i>	1729	N	1753
O	1706	<i>O</i>	1730	O	1754
P	1707	<i>P</i>	1731	P	1755
Q	1708	<i>Q</i>	1732	Q	1756
R	1709	<i>R</i>	1733	R	1757
S	1710	<i>S</i>	1734	S	1758
T	1711	<i>T</i>	1735		
U	1712	<i>U</i>	1736		
V	1713	<i>V</i>	1737		
X	1714	<i>X</i>	1738		
Y	1715	<i>Y(Y)</i>	1739		
Z	1716	<i>Z</i>	1740		

Anno 1717». De öfriga stämplarna äro Göteborgs stadsstämpel, ett monogram med bokstäfverna G. B. (Göte-Borg) under krona, samt mästartämpel med initialerna F. S. S. inom hjärtformig ram (jfr fig. 5), angifvande guldsmeden Friedrich Sigmund Signeul, som var verksam under åren 1710—1720. — Inskriftens ordalag: »gemacht worden» tyda på att årsbokstafven *A* betecknar inskriftens årtal, 1717.

Samma resultat: *A* = 1717 ger en i Nordiska Museet befintlig s. k. begrafningssked som har årsbokstafven *A* och följande inskrift: »Dorothea von Ackern. Mein nahme steht geschrieben beÿ denen die Gott lieben. Nata d. 23 Feb. 1659 Denata d. 17 Jan. 1717.» — Skeden har enligt gammalt bruk blifvit bortskänkt vid Dorothea v. Ackerns begrafning, som ägde rum den 27 januari 1717;¹ sannolikt har den blifvit tillverkad för detta ändamål. Mästaren är enligt stämplarna (fig. 5) densamme Friedrich Sigmund Signeul, som förfärdigat den nyss omtalade välkomman.

Med utgångspunkt från år 1717 som betecknades med *A* och under antagande att den före detta år använda årsbokstafvs-serien äfven begynt med bokstafven A och omfattat ett alfabet med 24 bokstäfver, föras vi till antagandet att detta A betecknar år 1693, B år 1694 o. s. v., Z år 1716 — se ofvanstående tabell I.

Till en början stämmer detta antagande väl med W. Bergs uppgifter angående instiftandet af ett guldsmedsämbe i Göteborg, hvilket skall hafva skett år 1692 på grund af en skrifvelse från Stockholm. Denna skrifvelse torde vara identisk med den som riksvärdien Antoni Grill den 9 september 1690 tillsände äldermannen Joh. Hinrich Straub och hvaraf en den 12 maj 1691 vidimerad afskrift finnes i Kungl. Biblioteket — se bilaga. — En skrifvelse af alldeles samma innehåll² tillställdes den 20 juni 1691 guldsmederna i Karlskrona och gaf anledning till konstituerandet i vedertagna former af därvarande guldsmedsämbe. — I skrifvelsen till Göteborgs-ämbetet bestämdes bland annat att alla guldsmeder i Västergötland, Halland och Bohuslän skulle lyda under ämbetet i Göteborg. Att

¹ W. Berg, Samlingar till Göteborgs historia III, 552.

² I Nordiska Museets arkiv.

ämbetet först under år 1693 vunnit stadga och trädt i regelbunden verksamhet synes framgå dels af en detta år till magistraten framställd anhållan om utseende af en »amptsherre», dels ock däraf att de två äldsta skråböcker, tillhörande ämbetet, som bevarats till vår tid, bägge begynna med år 1693, nämligen »In- och Uthskrifningz Book för Guld Smed Ämbetet uthi Götheborgh A:o 1693» samt »Guldsmed Iådanz Räckenskapz Book uprättat A:o 1693».¹



Fig. 1.



Fig. 4.

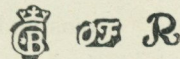


Fig. 8.



Fig. 2.



Fig. 5.



Fig. 9.



Fig. 3.



Fig. 6.

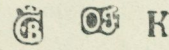


Fig. 10.

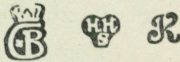


Fig. 7.

Fig. 1—10. Stämplor å Göteborgssilfver före 1759.

Fig. 1. Johan Martin Winterstein, 1698. Fig. 2. Johan Martin Winterstein, 1699. Fig. 3. Sven Wallman, 1704. Fig. 4. Abraham Wirgman, 1716. Fig. 5. Friedrich Sigmund Signeul, 1717. Fig. 6. Hans Sahlström, 1719. Fig. 7. Herman Hermansson, 1726. Fig. 8. Olof Fernlöf, 1733. Fig. 9. Anders Hafrin, 1742. Fig. 10. Olof Fernlöf, 1750.

Året 1693 inledde tydligen en ny epok i Göteborgs guldsmeds-ämbetes historia, som bl. a. också betecknades däraf, att man då började stämpla sina tillverkningar med årsbokstaf. De med dubbeldatering försedda, af mig undersökta föremål som ytterligare bevisa detta äro följande (kolumnen längst till vänster upptager den årsbokstaf som föremålet bär, därefter till höger det år, som bokstafven enligt min kronologi bör beteckna och slutligen längst till höger föremålen själfva med deras inskrifter och datering):

¹ W. Berg, a. a. I. 309—311.

Serien I.

- F 1698. *Sked*, »matskedstyp», med graverad dekoration, en framställning af Jesu dop samt en lång inskrift på tyska, daterad 1698 och undertecknad J. M. Winterstein (fig. 29). Stämplarna (fig. 1) angifva Johan Martin Winterstein, omtalad som mästare i Göteborg 1693, † 1702. — Den omständigheten att den graverade inskriften är undertecknad af själfva den guldsmed som gjort skeden gör det ju högst sannolikt att årsbokstafven F betecknar inskriftens årtal. Tillhör grefve W. v. Hallwyl, Stockholm.
- F 1698. *Skylt*, hängande på snickaregesällskapets i Göteborg välkomma, daterad 1699. Göteborgs Museum.
- G 1699. *Sked*, s. k. begrafningssked med inskrift: Volrath Tham Natus A:o 1629 d. 14. Aug. Denatus A:o 1700 d. 2. 8-br. Voll Rath getreu zu dieser zeit Hat gott bekröhnt mit Seeligkeit». — Förfärdigad enl. stämplarna (fig. 2) af Johan Martin Winterstein, † 1702. — Tillhör fru H. Tham, Stockholm. — Begrafningsskedarna som bortskänktes vid den persons begrafning, hvars namn, födelse- och dödsår de bära, äro alltid af en enkel, vanlig matskedstyp och kunde säkerligen tagas bland de skedar som guldsmederna hade på lager; detta kan förklara hvarför årsbokstafven, som betecknar tillverkningsåret, stundom anger ett eller annat år tidigare än vederbörandes å skeden graverade dödsår.
- H 1700. *Sked*, daterad 1700 och enligt stämplarna utförd af Johan Martin Winterstein † 1702. — I konsthandeln i Stockholm, 1909.
- K 1702. *Skylt*, hängande på snickaregesällskapets i Göteborg välkomma, daterad 1703. — Göteborgs Museum.
- M 1704. *Sked*, s. k. begrafningssked med inskrift: »Johan Amija Natus A:o 1685 d. 28 Octob. Denatus A:o 1705 d. 3

Martz». Stämplarna (fig. 3) beteckna Sven Wallman, mästare 1690, † 1706. — Nordiska Museet.

- Z 1716. *Sked*, s. k. begrafningssked med inskrift: »Sven Uglanatus d. 25. Julij 1687 Denatus d. 4. Augusti 1716. Den korset här drager Der kronan mottager.» Stämplarna (fig. 4) angifva Abraham Wirgman, mästare 1709, † 1761. — Nordiska Museet.

Serien II.

- A 1717. *Välkomma*, som tillhört snickaregesällskapet i Göteborg, enligt inskrift: »gemacht worden Den 3. Junij Anno 1717» — jfr ofvan sid. 2. — Göteborgs Museum.
- A 1717. *Sked*, s. k. begrafningssked, med inskrift erinrande om Dorothea v. Ackerns begrafning år 1717. — Jfr ofvan sid. 4; stämplarna (fig. 5). — Nordiska Museet.
- C 1719. *Sked*, s. k. begrafningssked med inskrift: »Natus 1654 d. 8 Janu. Denatus 1719 d. 16. Nov. H. W.» samt graverad vapensköld med adliga ätten Wennerstiernas vapen. H. W. beteckna Hans Peterson Wennerstierna. Stämplarna (fig. 6) angifva såsom mästare guldsmeden i Göteborg Hans Sahlström, verksam 1711—1719. — Nordiska Museet. — Utom inskriftens datum (1719) talar här äfven den omständigheten att guldsmeden Hans Sahlström ej omtalas senare än 1719 bestämdt för att skeden icke kan vara gjord *senare* än detta år.
- H 1724. *Dryckeskanna*, cylindrisk, på tre kulfötter, daterad 1724, förfärdigad enligt stämplarna af guldsmeden i Göteborg Herman Hermansson († 1745). — Sålades på auktion hos H. Bukowski, Stockholm, 1910.
- K 1726. *Sked*, s. k. begrafningssked, med inskrift »Anna Dorothea Tham nata Biehusen, nata 1691 d. 10 Augustij Denata d. 5. Aprill 1729» samt ätten Thams vapen, förfärdigad af Herman Hermansson († 1745), stämplarna fig. 7. — Frih. Gustaf Tamm, Stockholm, samt ett annat exemplar hos Dr. O. Smith, Karlshamn.

- N* 1729. *Dryckeskanna*, cylindrisk, på tre kulfötter, daterad 1729 och enligt stämplarna förfärdigad af Olof Fernlöf, som blef mästare i Göteborg 1720, † 1765. — I konsthandeln i Stockholm år 1909.
- P* 1731. *Bägare*, liten, enkel, daterad 1731; tillverkad af Olof Fernlöf, † 1765. — Bukowskis konsthandel, Stockholm, 1902.
- R* 1733. *Sked*, odaterad, af Olof Fernlöf, † 1765; stämplrar fig. 8. — Grefve W. v. Hallwyl, Stockholm.
- S* 1738. *Bägare*, liten, enkel, daterad 1738; enligt stämplarna förfärdigad af Abraham Wirgman i Göteborg, mästare 1709, † 1761. — Fru A. Nyströms konsthandel, Stockholm, 1904.

Följande årsbokstaf borde ju rätteligen vara *Y* (= 1739) men man synes i stället hafva använt *Y* af versaltyp, liknande det *Y* i serien I som betecknar 1715. Beviset härför utgör ett ovalt fat (fig. 24) med rikt drifven dekoration, som tillhör auditören Hjalmar Kreüger i Växiö; det är enligt stämplarna tillverkad af guldsmeden i Göteborg Anders Hafverin (Hafrin), som blef mästare 1727 och afled 1754. Under hans mästartid förekom bokstafven *Y* (*Y*) som årsbokstaf blott en gång nämligen 1739. — För att bestämma huruvida *Y* betecknar 1715 eller 1739 måste man sålunda kunna tolka äfven mästarstämpeln.

Serien III.

- B* 1742. *Bägare*, liten, enkel, daterad 1742, förfärdigad af Anders Hafverin (Hafrin) († 1754). I konsthandeln i Stockholm 1910. — En bägare (fig. 25) med punsad dekoration och alldeles samma stämplrar (fig. 9), odaterad, finnes i Nordiska Museet.
- D* 1744. *Bägare*, liten, daterad 1744, enligt stämplarna förfärdigad af Olof Fernlöf, mästare 1720, † 1765. — Antikvitets-handlaren Nachemsohn, Stockholm 1903. — Samme mästare har tillverkat ett par i Nordiska Museet befintliga
- K* 1750. saltkar i rokokostil (fig. 21), med årsbokstafven *K* = 1750

(fig. 10), hvilka räddades å Chr. Hammers bekanta auktioner i Köln år 1893.

- N 1753. *Bägare*, som tillhört tunnbindaregesällskapet i Göteborg, daterad 1756. — Göteborgs Museum.
- P 1755. *Välkomma*, som tillhört klensmedsämberet i Göteborg daterad, å fanan på locket, 1757. Enligt stämplarna tillverkad af Mathias Grahl, mästare 1740, † 1776. — Göteborgs Museum.
- S 1758. *Dryckeskanna*, cylindrisk, på tre kulfötter, med medalj i locket; förfärdigad af Olof Fernlöf, † 1765. — I privat ägo, Fiskebäckskil, enl. uppgift af intendent Ax. Nilsson, 1903. — Kannan är visserligen odaterad, men den omständigheten att bokstafven S (= 1758), som ju bör vara den sista i serien III, förekommer, visar att serierna icke kunna hafva börjats senare än 1693. — Alldeles uteslutet är det dock icke att S (versal-typ) kunnat ingå i serien II, i stället för *S*, liksom det förut omtalade Y i stället för *Y*. I så fall skulle kannan vara gjord 1734, hvilket icke är otänkbart ity att Olof Fernlöf blef mästare redan 1720.

Följande år, 1759, började, såsom ofvan nämndes, de ännu i dag gällande officiella årsbokstafsserierna.

* * *

De stämplarna, som utom årsbokstäfverna förekomma på Göteborgsguldsmedernas tillverkningar, äro stadsstämpeln och mästarnas egna stämplarna; före 1752 förekommer naturligtvis därjämte den s. k. åldermansrankan, märket efter det verktyg hvarmed man skafde utaf den kvantitet metall som behöfdes för profningen, hvilket efter 1752 utbyttes mot riksvapnets tre kronor.

Under den tid hvarom här ofvan är fråga, 1693—1759, utgjordes stadsstämpeln af bokstäfverna GB (= Göte-Borg) sammanbundna till ett monogram under krona, samt med en punkt eller en liten stjärna inuti mellan de båda bokstäfverna (jfr fig. 1—4, 6—10). Ett enda exempel har jag därjämte sett, där mellan bokstäfverna är insatt

ett mot höger vändt upprättstående lejon öfver tre strömmar (fig. 5) erinrande om Göteborgs stadsvapen. Denna stadsstämpel förekommer på den ofvan omtalade Dorothea v. Ackerns begravningsked, förfärdigad år 1717 af Friedrich Sigmund Signeul.

Mot slutet af 1700-talet ersattes mongrammet G. B. af den nu brukliga stadsstämpeln ett krönt G.¹ Ännu så sent som 1819 har jag dock konstaterat den gamla monogramstämpeln (se fig. 16).

* * *



Fig. 11.



Fig. 12.



Fig. 13.



Fig. 14.

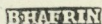


Fig. 15.

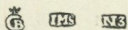


Fig. 16.



Fig. 17.

Fig. 11—17. Stämplor å Göteborgssilfver, efter 1759.

Fig. 11. Jacob Blomsterwall. Fig. 12. Melchior Faust. Fig. 13. Melchior Faust.
Fig. 14. Mathias Grahl. Fig. 15. Bengt Hafrin. Fig. 16. Johan Malmstedt, 1819.
Fig. 17. Andreas Reutz.

Först när man säkert kan bestämma årsbokstäfvernas betydelse enligt ofvanstående tabell är det möjligt att med full säkerhet tolka mästarnas egna stämplor. — I sitt ofvan citerade stora arbete »Samlingar till Göteborgs historia» har Wilhelm Berg meddelat en förteckning öfver mästare inom Göteborgs guldsmedsämbe från dess äldsta tid till år 1846, då de gamla skräfförfattningarna upphäfdes.² — Såsom ofvan nämndes lydte under Göteborgs guldsmedsämbe en mängd mästare i kringliggande städer, hvilka under tiden före 1759 begagnade årsbokstafsstämpel, som dock icke synes hafva sammanfallit med de ofvan utredda Göteborgsserierna.

Den förteckning öfver Göteborgsguldsmeder, som här nedan meddelas stöder sig på den af W. Berg uppgjorda, med uteslutande af de mästare som icke voro bosatta i Göteborg. — Då Berg icke inlät sig på något försök till att sätta de mästarestämpel, som an-

¹ W. Berg, a. a. I, 314.

² W. Berg, a. a. I. 315—326, där äfven en mängd biografiska uppgifter finnas om de olika mästarerna.

träffas på Göteborgssilfver, i sammanhang med respektive mästare, har jag, där sådant varit möjligt, d. v. s. där jag sett föremål som på grund af stämplarna kunnat tillskrifvas en bestämd mästare, i min förteckning angifvit hur denna stämpel sett ut. — För öfverskådlighetens skull har jag i kolumnen längst till höger anført de år, mellan hvilka hvarje mästare eller hans änka höll verkstad. Detta för att underlätta tolkningen af hittills okända Göteborgsstämplarna. Af denna anledning har jag också trott det vara lämpligast att upptaga mästarne i alfabetisk ordning. — Skillnaden mellan guldarbetare eller juvelerare, som endast fingo arbeta i guld, och silfverarbetare upprätthölls enligt Berg i Göteborg till år 1815.

Förteckning öfver mästare, 1692—1846.

ABELIN, JOHAN. Mästare 26 april 1773, var död 7 nov. 1791.	1773—1791
AHRENBURG, CARL PETTER. Juvelerare, erlade mästarpengar 1753; lefde 1791.	1753—1791
ALSING, HANS CHRISTOPHER (GEORG). Mästare 11 mars 1775, var död 16 jan. 1783. Stämpel H. C. A. inom rektangulär ram å en präktigt ciselerad dosa i Kulturhistoriska Museet, Lund, förfärdigad 1778.	1775—1783
BJÖRKLUND, P. M. Mästare 4 nov. 1825, lefde 27 febr. 1832.	1825—1832
BLOMSTERWALL, JAKOB. Mästare 7 juli 1778, var död 17 juni 1806; bisittare i guldsmedsämberet 1793—1804, enligt i Nordiska Museet befintliga af honom undertecknade handlingar. Stämpel $\begin{matrix} I \\ B W \end{matrix}$ inom klöfverbladformig ram (fig. 11), å ett sockerskrin från år 1783 (fig. 18) i ingenjör C. R. Lamms samling.	1778—1806
BLOMSTERWALL, JOHAN DANIEL. Mästare 10 juli 1810, ålderman 1822—1841, † 1841. Änkan, Sofia Albertina Signeul, höll verkstad 1842—43. — Stämpel BLOMSTERWALL, inom rektangulär ram,	1810—1841 (1842—1843)

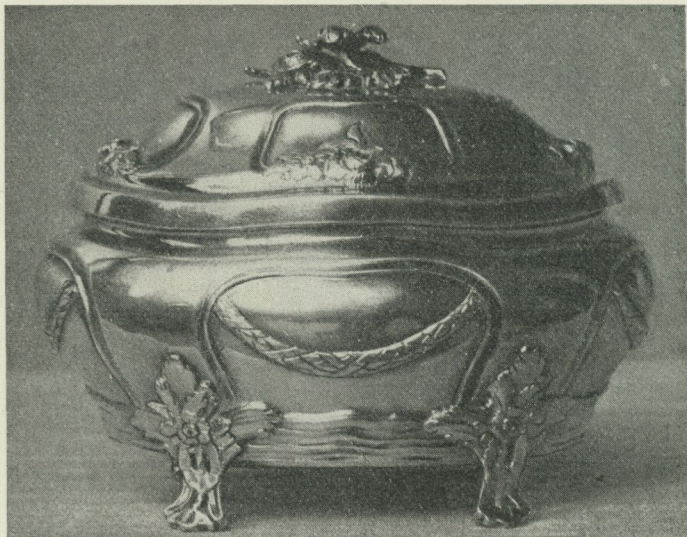


Fig. 18. Sockerskrin
af Jacob Blomsterwall, Göteborg, 1783. Höjd: 0,117 m. Längd: 0,15 m.
Ingeniör C. R. Lamm, Näsby.



Fig. 19. Sockerskrin
af Melchior Faust, Göteborg, 1800. Höjd: 0,165 m. Diam.: 0,145 m.
Grefve W. v. Hallwyl, Stockholm.



Fig. 20. Gräddsnačka
af Melchior Faust, Göteborg, 1779. Höjd: 0,124 m. Längd: 0,195 m.
Ingeniör C. R. Lamm, Näsby.



Fig. 21. Saltkar
af Olof Fernlöf, Göteborg, 1750. Höjd: 0,044 m. Längd: 0,094 m.
Nordiska Museet, n:o 77.094.

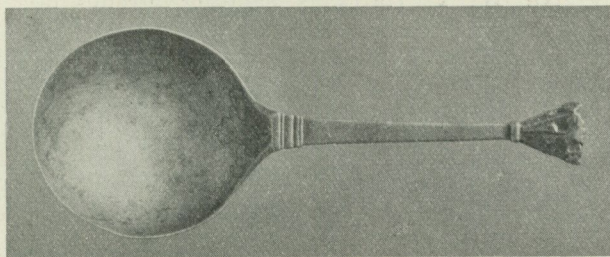


Fig. 22. Sked
af Olof Fernlöf, Göteborg, 1733. Längd: 0,144 m. Bladets bredd: 0,055 m.
Grefve W. v. Hallwyl, Stockholm.

- å ett sockerskrin förfärdigadt 1837; i konsthandeln i Stockholm 1904.
- BRUNOW, NICOLAUS. Mästare 1697. 1697.
- CARLSTRÖM, OLOF. Juvelerare, mästare 9 okt. 1807. 1807.
- CEDERGREN, ANDERS. Mästare 25 nov. 1806, † 1834. 1806—1834
- CELSING, HANS CHRISTOFFER. Omtalad 1775—1783. 1775—1783
- CRONHAMN, J. F. Mästare 13 okt. 1835, var död 16 april 1844, änkan fortsatte verkstaden. 1835—1844
(1844—)
- ECKMAN, ANDERS LORENTZEN. Mästare 2 april 1756; flyttade till Stockholm 1761. 1756—1761
- EKEBERG, ADOLF FREDRIK. Mästare 30 oktober 1795, lefde 29 mars 1842. — Stämpel: EKEBERG inom rektangulär ram, å en tekanna af år 1799, sockerskålar m. fl. föremål. 1795—1842
- EKESTRÖM, BALTZAR. Mästare 1694, omtalad 1711. 1694—1711
- ENGSTRÖM, ANTON ELOF. Mästare 27 maj 1846. 1846
- ERICSSON, NILS. Mästare 1696. 1696
- FAST, JOHAN. Juvelerare, mästare 16 febr. 1760, † 1783. 1760—1783
- FAUST, MELCHIOR. Mästare 19 juni 1767, då han öfvertog sin svärfaders, Otto Fernlöfs, verkstad; senast omtalad 14 nov. 1815; bisittare 1793—1808, enligt handlingar i Nordiska Museet. Stämpel: M. FAUST (fig. 12) eller FAUST (fig. 13) inom rektangulär ram å diverse föremål, sockerskrin (fig. 19) i grefve W. v. Hallwyls samling, gräddsnäcka (fig. 20) i ingenjör C. R. Lamms samling m. m. 1767—1815
- FERNLÖF, OLOF. Mästare 1720, älderman 1756—1759, † 1765. Änkan, Anna Elisabeth Winterstein, höll verkstaden 1765—1767, då den öfvertogs af mågen Melchior Faust. — Stämpel: *OF* inom ore gelbunden ram (fig. 8 och 10) å dryckeskanna i Nationalmuseum, bågare, saltkar (fig. 21) i Nordiska Museet, skedar (fig. 22) m. fl. föremål. 1720—1765
(1765—

- GRAHL, MATHIAS. Mästare 1740, ålderman 1763—1771, gift med en dotter till guldsmeden Abraham Wirgman, † 1776. — Stämpel: *MG* (fig. 14) inom ram, å klensmedsämhetets i Göteborg välkomma dat. 1757; sockerbössa (fig. 23) från 1771 i C. R. Lamms samling. 1740—1776
- GROON, JONAS MATTSSON. Mästare 1695—1708. 1695—1708
- GÖKBLAD PETRUS. Mästare 25 febr. 1842. 1842—
- HAFVERIN (HAFRIN), ANDERS. Mästare 1727, lefde 1754. — Stämpel A. H. inom oval ram jämte en ström och tre rosor (fig. 9) denna stämpel finnes å ett ovalt fat (fig. 24) tillhörigt auditör Hj. Kreüger, Växiö, på en bägare (fig. 25) i Nordiska Museet, på en pokal tillhörig bagarämhetet i Göteborg, i Göteborgs Museum m. fl. I Frohneska samlingen i Köpenhamn fanns en stor dryckeskanna med årtålet 1727 (det år då And. Hafrin blef mästare) inom stämpelovalen. Stämpeln: A: HAFRIN inom rektangulär ram å en dosa i rokokostil. 1727—1754
- HAFVERIN (HAFRIN), BENGT. Mästare 14 maj 1770, var död 26 oktober 1803. — Stämpel: B. HAFRIN (fig. 15), HAFRIN, — B. H., alla inom rektangulär ram; ett praktfullt sockerskrin (fig. 26) i rokokostil, af år 1771, i grefve W. v. Hallwyls samling, Stockholm, m. fl. arbeten. 1770—1803
- HALCK, JOHAN HINRICH. Juvelerare, var mästare 1702, ålderman 1715 till sin död som intråffade före 1725. 1702—1725
- HALCK, JOHAN CHRISTIAN. Juvelerare, den föregåendes son, mästare 1729, burskap 1731, var död 10 maj 1759. 1729—1759
- HERMANSSON, ALEXANDER. Mästare 1694—1696. 1694—1696
- HERMANSSON, HERMAN. Mästare (1702?) 1705, ålderman före 1740, † 1745; gift med en dotter af 1702—1745

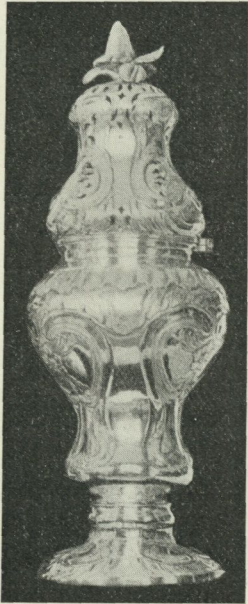


Fig. 23. Sockerbössa
af Mathias Grahl, Göteborg, 1771. Höjd: 0,225 m. Ingeniör C. R. Lamm, Näsby.



Fig. 24. Fat
af Anders Hafrin, Göteborg, 1739. Längd: 0,37 m. Bredd: 0,275 m.
Auditör Hjalmar Kreüger, Växiö.



Fig. 25. Bägare
af Anders Hafrin, Göteborg, 1742. Höjd: 0,084 m. Diam.: 0,073 m.
Nordiska Museet, n:o 115,620.

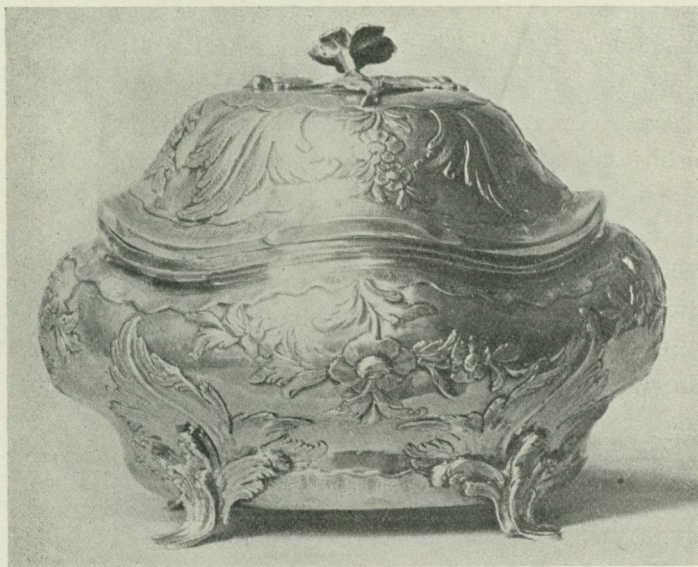


Fig. 26. Sockerskrin
af B. Hafrin, Göteborg, 1771. Höjd: 0,129 m. Längd: 0,17 m.
Grefve W. v. Hallwyl. Stockholm.

- guldsmiden Johan Martin Winterstein, hvars verkstad han öfvertog. Stämpel: $\begin{matrix} H & H \\ S & \end{matrix}$ inom oregelbunden ram (fig. 7), å en dryckeskanna (1724) och tvänne skedar.
- HOLMER, JONAS. Juvelerare, mästare 31 juli 1801, var död 30 mars 1819. 1801—1819
- HOLMSTEDT, P. J. Mästare från Askersund, flyttade till Göteborg 1828 och 1837 till Strömstad, enl. anteckning i Jönköpings guldsmedsämbetes protokoll i Nordiska Museet. 1828—1837
- HÖBERG, ANDERS. Mästare 1694. 1694
- HÖBERG, JOHAN LARSSON. Mästare 1692—1696. 1692—1696
- JUNGMARKER (LJUNGMARCKER), JOHAN CHR. Var mästare 1756, ålderman 1771—1777; hade 1776 ej på flera år haft verkstad; ej omtalad efter 9 juni 1780. Stämplor: I. C. IUNGMARCKER, — I. C. I. — båda inom rektangulär ram. Af honom murargesällskapets i Göteborg välkomma, 1761, i Göteborgs Museum; vinkanna, 1767, i Caroli kyrka i Borås (meddelande af dr. G. Blomgren); en dubbelpipig tekanna (fig. 27), 1768, i C. R. Lamms samling, Näsby, en praktfull kaffekanna, 1774, i Kunstgewerbemuseum i Hamburg, m. m. 1756—1780
- JUNGMARKER (LJUNGMARCKER), ANDERS CHR. Mästare 14 nov. 1815, lefde 24 juli 1827. — Stämplor: IUNGMARKER, — A. C. I. båda inom rektangulär ram. 1815—1827
- LANDSTRÖM, ERIK. Mästare 11 maj 1779, var död 10 juni 1800. 1779—1800
- LARSSON, LARS. Blef mästare i Stockholm 1843, och 5 juli 1844 i Göteborg: firma L. Larsson & C:o. 1844—
- LUND, JOHAN. Mästare 16 jan. 1784—18 juli 1785. 1784—1785
- LYON, WILLIAM. Mästare 19 februari 1834. Mästarbrevet finnes i Nordiska Museets skräarkiv; mästerstycket utgjordes af en snusdosa af guld. 1834—

MALMSTEDT, JOHAN. Mästare 19 mars 1783; under-tecknar såsom bisittare den 23 maj 1808 ett ge-sällbref (i Nordiska Museet); ålderman 1810—1822; ej omtalad efter 27 februari 1832. Gift med guldsmeden H. Chr. Alsings änka. — Stämp-lar: MALMSTEDT, — i. m. s. (fig. 16), båda inom rektangulär ram; af honom gräddkanna m. m.	1783—1832
MELCHIORSSON, ORM. Mästare 1694—1705.	1694—1705
MICHELBERG (MECKLEBURG), JAKOB. Mästare 1696.	1696
MÅRD, NIKLAS. Mästare 1737, † 1740.	1737—1740
ORTH, JOHAN HINRICH FLORENTZ. Juvelerare, mästare 1738, lefde 1752.	1738—1752
PETSCHLER, FREDRIK. Mästare 13 nov. 1813; under-tecknar som bisittare år 1834 ett mästarbref (i Nordiska Museet), var död 9 mars 1840.	1813—1840
REUTZ, ANDREAS. Mästare 19 juni 1767 (hade 1758 såsom gesäll arbetat hos åldermannen i Stockholm Joh. Collin); ålderman 1777—1810, då han afled. Har såsom ålderman undertecknat gesällbref, i Nordiska Museets arkiv. — Stämpel: A. REUTZ (fig. 17) inom rektangulär ram: sockerskrin i C. R. Lamms samling, Näsby (fig. 28).	1767—1810
RISÉN, ANDERS. Omtalas 1 nov. 1799, hade uppsagt burskap 18 okt. 1825.	1799—1825
RYBERG, LARS PETTER. Juvelerare, mästare 8 juni 1797, var död 29 augusti 1812.	1797—1812
SAHLSTRÖM, HANS. Erlade mästarpenngar 1711, ej omtalad efter 1719. — Stämpel h. s. (fig. 6) å be-grafningssked gjord 1719, i Nordiska Museet.	1711—1719
SCHRÖDER, NICOLAUS. Mästare 1694.	1694
SIGNEUL, FRIEDRICH SIGMUND. Mästare 1710, omtalad 1720. — Stämpel F^S inom hjärtformig ram (fig. 5); af honom snickargesällernas i Göteborg väl-komma i Göteborgs Museum, begrafningssked i Nordiska Museet, båda från år 1717.	1710—1720



Fig. 27. Tekanna

af Joh. Chr. Jungmarker, Göteborg, 1768. Höjd: 0,191 m. Längd: 0,257 m.
Ingeniör C. R. Lamm, Näsby.

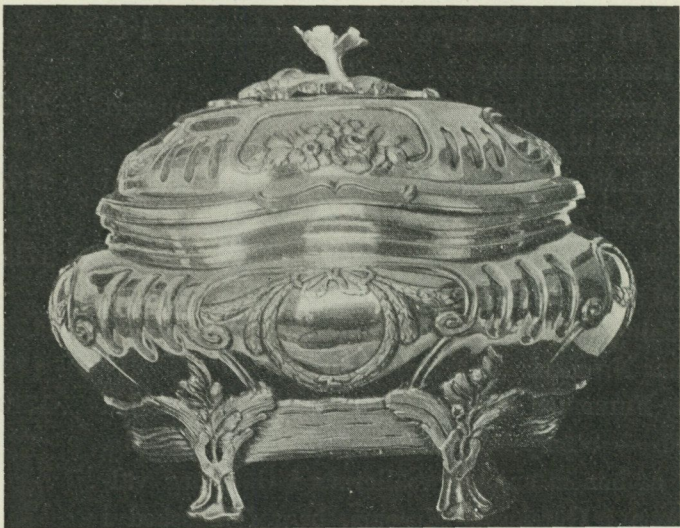


Fig. 28. Sockerskrin

af Andreas Reutz, Göteborg, 1778. Höjd: 0,13 m. Längd: 0,161 m.
Ingeniör C. R. Lamm, Näsby.

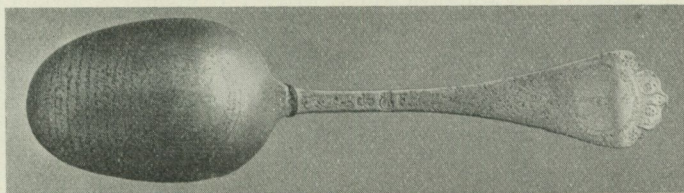


Fig. 29. Sked

af Johan Martin Winterstein, Göteborg, 1698. Längd: 0,195 m. Bladets bredd: 0,049 m.
Grefve W. v. Hallwyl. Stockholm.

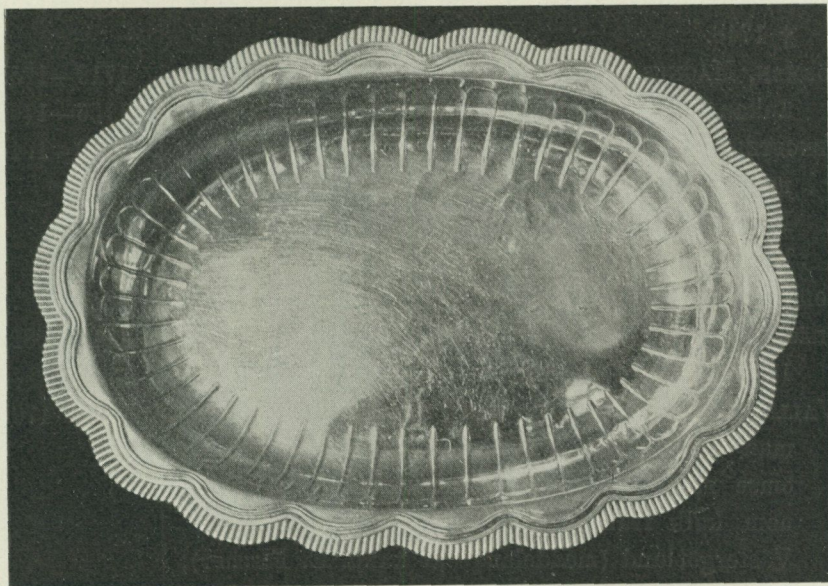


Fig. 30. Fat

af Abraham Wirgman, Göteborg, 1718. Längd: 0,347 m. Bredd: 0,247 m.
Grefve Nils Mörner, Herrborum.

- SPRINCKHORN, HANS. Var mästare 1694, ålderman 1703—1715, † 1715. 1694—1715
- STELTZNER, MICHAEL. Mästare 1693, gift 1692 med en dotter till guldsmedsåldermannen Sven Wallman; flyttade 1698 till Lidköping 1693—1698
- STRAUB, JOHAN HINRICH. Var ämbetets ålderman 1692—1696; till honom sändes från riksvärdien Antoni Grill skråartiklarna för ämbetet i Göteborg, daterade 9 sept. 1690, enligt hvilka under ämbetet skulle lyda alla guldsmeder i Västergötland, Halland och Bohuslän (se bilaga). År 1710 ägde Straub hus vid Drottninggatan i Göteborg. 1690—1710
- STRAUB, JOHAN FREDRIK. Mästare 1722. 1722—
- STRAUB, GUSTAF HINRICH. Erlade mästarpenningar 1742, † 1748. 1742—1748
- SÖRMAN, MAGNUS. Mästare 1719, var död 24 maj 1756; änkan höll verkstad 1756—1760. 1719—1756
(1756—1760)
- TENGSTEDT, CARL. Mästare 28 maj 1819; undertecknade såsom bisittare ett mästarbref år 1834, i Nordiska Museets arkiv; ålderman 1841 till ämbetets upplösning 1846. 1819—1846
- TOD, JAMES. Mästare 3 nov. 1845. 1845—
- TRÄGÅRD, ANTON. Mästare 19 sept. 1812, lefde 1 nov. 1822. 1812—1822
- WALLMAN, SVEN LARSSON. Var mästare 1690, ålderman 1696—1703, † 1706. — Stämpel s. w. på ömse sidor om trenne stänglar (fig. 3); af honom kalk från 1698, tillhörig Gösslunda kyrka, Västergötland (meddelande af kand. E. Fischer); bägare från 1699 i C. R. Lamms samling, Näsby, samt begrafningssked, gjord 1704, i Nordiska Museet. 1690—1706
- WEDINGHUSEN, HENRIK, Juvelerare, gift 1686, † 1737. —1737
- WENNERWALL, JOHAN MÅNSSON. Mästare 1737, ålderman 1759—1763, † 1768. Änkan höll verkstad 1737—1768
(1768—)

- någon tid. — Stämpel: $\begin{matrix} I \\ W W \end{matrix}$ inom klöfverbladformig ram; af honom kaffekanna i rokokostil från 1759, bägare som tillhört tunnbindargesällskapet i Göteborg, från 1760, i Göteborgs Museum, bägare från 1768 m. m.
- WESTMAN, ERIK. Mästare 1694, omtalad 1711. 1694—1711
- WINBERG, MARCUS GEORG. Mästare 1739, lefde 1751. 1739—1751
- WINTERSTEIN, JOHAN MARTIN. Omtalad som guldsmedsmästare 1693, var äfven kopparstickare; gift 1688 med en dotter af åldermannen Sven Wallman; † 31 aug. 1702. — Stämpel: $\begin{matrix} I \\ M W \end{matrix}$ inom klöfverbladformig ram (fig. 1 och 2); af honom skedar från åren 1698—1700 i grefve W. v. Hallwyls samling (fig. 29) m. fl. st. 1693—1702
- WIRGMAN, ABRAHAM PEDERSSON. Mästare 1709, ålderman 1746—1752, † 1761. — Stämpel: A. W. å ömse sidor om en figur med en fladdrande duk öfver hufvudet (fig. 4); af honom begravnings-sked från 1716 i Nordiska Museet, fat från 1716 med rikt drifven dekoration i frukter, blad och fåglar samt i midten Juno på en tron (enskild ägo i London); fat, från 1718 (fig. 30) tillhörigt grefve Nils Mörner, Herrborum; fat från 1724 i Nationalmuseum, bägare m. m. 1709—1761
- WIRGMAN, PETER. Mästare 1733, den föregåendes son. 1733—
- VOGELBERG, PETER. Var s. k. frimästare, men blef år 1730 blockmakare. 1720-talet.
- WÄTTERSTEN, JOHAN HINRICH. Mästare 1694—1697; bland hans lärningar var Abraham Wirgman, som inskrefs 1697 och utskrefs 1699. 1694—1697
- ZIMMERMAN, JOHAN MARTIN. Mästare 1752, † 1770. 1752—1770
Änkan höll verkstad till 1 juni 1775. (1770—1775)

Bilaga: Riksvärdien Antoni Grills skrifvelse till guldsmederna i Göteborg den 9 Sept. 1690. (Kungl. Biblioteket.)

Gullsmedhz Skråå.

Hwar efter the sig i alla städer och Provincier i Sweriges Rijke rätta och regulera skola, författat i efterföljandhe Puncter.

1. Ingen Stadh eller Province i Konungariket kan hafwa något Skråå medh mindre der finnes fyra mästare uthi Gullsmedz Embetet, så länge the icke äro så starcke, så skola the lyda under nästa Province som the äro så starcke uthi och hafwa skråå, till dhes dhe och warda så starcke.

2. Ingen må mästare blifwa uthan han hafwer sitt ährliga Bördz och Lärobref och haf:r wandrat uppå Embetet In- eller uthrijkes, och ther han will sig nedersättia och mästare blifwa, skall han Embetet kalla låta och dher sin mening och willia tillkänna gifwa, och uthfästa att han der sammastädes hoos twenne mästare uthi Ett samfält åhr sin tijdh öfwer will arbeta, dock aldenstundh honom tyckte det samma förlänge wara, skall den tiden medh penningar kunna afkiöpas och gifwas uthi Lådan een Dahl:r koppm:tt för hwar weeka han af tiden afkortar.

3. Hwar också hände att han finge lust sigh i medler tijd In- eller uthlandes wijdare att försökia, är honom thet efterlåtit, och när han återkommer, skall honom sama tijd blifwa gillat, som han tillförne arbetat hafwer, och när thee åhren förflutne äro, eller som han medh Embetet öfwerenskommer, skall han antaga sitt mästare-stycke att giöra; och emedan som oftast klagomåhl af dem spörs, at de på det tyska mästare-stycke långan tijd och omkostnadt förspilla, och sedan det gjordt är, det icke kunna för-yttra, uthan nödgas omsmäla och altså hafwa förstör skada, ty tillåtes att the icke skola wara ther wedh bundne, uthan efter deras eget godtyckio göra ett stycke arbete, som en wällgiord kannu, skåhll eller begare, som han weet sig at kunna för-yttra. Dock skall han det uthi en der till förordnad mästares wärckstad giöra, hwilket samt åldermannen eller en Bijsittiare graneligen skola acht gifwa, att han det allena, uthan någons tillhielp, ifrån begynnelsen till endan, wäll och uthan något fehl uthfører, och så ehrkiend warder till att giöra ett godt stycke arbete. När han sitt mästarestycke giort hafwer, skall han det för Embetet besee låta; gillas det intet, blifwe afwijsat, och stånde hans straff hoos åldermannen och Embetet, wandra på nytt och tiena för mästare-swen in till des han kan för een mästare bestå och achtat blifwa.

4. Inge Mästare-stycke kunna giöras, uthan der tree mästare äro i Embetet, och der de ey så starcke äro, tå skall den samma som will mästare

warda, giöra och upvisa sina mästare-stycken uthi samma furstendöme ther fyra äro och skråå hafva, eller och här i Stockholm för Embetet; warder det gillat, tå warde mästare, och gifwe här i Lådan 10 D:r Sm:tt och 5 D:r Sm:tt till gästerij, när det är skiedt, tå gifwe Embetet honom bewijs under dheras Insegell till Borgmästare och Rådth ther han sig will nedersättia, att han är mästare worden och will winna Burskap effter som Lag säger: är thet mästare-söner döttrar eller enkiör som mästare-stycke giordt hafwa, gifwe halffparten i Lådan.

5. När åldermanne eller Bijsittare-wahl skee skall, skola alla i Embetet wälia två af Embetz Bröderna, och så skola de det hoos Borgmästare och Rådth angifwa att dhe en af the två, som skickeligaste är ther till wälia, och skall den som walder är till ålderman blifwa så länge han lef:r, medt mindre han för laga förfall kan koma dher ifrån, antingen för någon groof bewislig missgärning, siukdom, fattigdom, stoor försummelse uthi Embetet eller ålder.

6. Och där så hände att åldermannen hade sina wärf och ährenden anten In- eller uthlandes att förrätta, tå skall then äldsta Bijsittiaren Åldermannens stadh bekläda, och en af dhe äldste Embetsbröderna som skickeligaste är, bekläda Bijsittiarekallet, och hvad the giöra thet ware gilt och fast effter skråns innehåld. Hwem här emoot bryter han böte hwar gång 1. D:r sm:tt i Lådan och i fattigbössan 1.

7. Dhen en ungbroder worden är, han skall när åldermannen tillsäger, sielf löpa Embetz Ehrenden widh straf hwar gång han tredskas 1 D:r Sm:t och för hwar och en han glömmet tillsäia 1 D:r Sm:tt och skall Embetsbrodern, när han tillsagder är och eij hafwer laga förfall och intet kommer, böta 1 D:r Silfwermynt.

8. Alla Gullsmeder öfwer hela Rijket skall wara förbudet, att dhe intet ringare arbeta af Silf:r än till $13\frac{1}{2}$ lödigt fjnt, dock består den halfwa lödige till ett Remedium, ey heller något ringare gull, än renst till 18 karath 6 green, och intet mehra glass der på försmälta än på 8 Cronor een. Såsom och intet heller någon Gullsmedh må det ena slag gull för det andra förarbeta eller försällia till högre pris änn det i sig sielf till wärde effter proof godt kan wara. Och samma arbete som i så måtto warder orätt försåldt, eller och finnes flärd uthi, det blif:r sönderslagit och effter som saaken kan wara till, der effter blifwe saakfält, stadsens Rätt oförkränckt.

9. Skall och så hållas at alla gulsmeder. i upstäderna, skola wara förplichtade, åhrligen at låta rätta deras wicht i Stockholm hoos Inspectoren som der tilstält är, widh boot.

10. Åldermannen skall alla marcknader som i det furstendöme han under sorterar hållas, besökia och granneligen, alla gulsmedzbodher öfwersee och probera deras Silfwer som dhe till kiöp biuda, sampt deras wichter, och

der något falskt finnes i deras arbete, tå skall han hafwa macht sådant att sönderslå, oansedt ehvem det hålst tillhöra kunde; det som gott befinnes hoos the mästare som under thet furstendömmе och Embete sorterar hwarest han är ålderman uthi, skall han medh en särdeles der till giorder stempell af Provincien, stämpla och skola dhe som det samma Silfwer tillkomer, honom betala för hwart stycke som under 16 lodh är, och han stämplar 1 öre kopp:mt., för det som tongre är, för hwar marck 1 öre kopp:mt. hoos dhe främmande mästarne af andra Provincierna skall han och noga upsicht hafwa om dhe något Silfwer medh sigh föra, det icke medh dheras Embetz rätta Stempell stämplat är, och der han något finner, skall han det uthan något drögmåhll hoos Borgmästare och Rådhs för confiscabelt anklaga, blifwer det försummat uthan laga förfall, tå böte åldermannen.

11. Ingen Embetz Broder skall hafwa macht till att borttinga eller förarrendera sin gulsmedzbodh eller wärkstadh för en summa pgr. till någon annan med mindre han är en Embets broder, som embetet uppehålla böör, widh boot 1 mk. lödig sillfwer och 2 D:r Sm:t i fattigbyssan.

12. Så skall och förbudit wara att ingen gullsmedh sigh uthan Embetet skall understå, anten hoos Adeln, Präster, Fougdar, eller under hwems försvar det wara må å landet sig att uppehålla och arbeta; der sig sådant nu finnes skall åldermannen uthi hwilket förstendömmе han finnes, medh Landshöfdingens och Borgmästare och Rådhs tillhielp den samma söka och fördrifwa honom samt alla Bönhasar som finna kunnas, deras wärcktyg af-taga, och skola drifwas ifrån den ena ort eller staden till den andra, så länge dhe förlijka sigh med Embetet.

13. Der så hände att någon twist eller oenigheet förefulle uthi upstäderna mästarne emillan, och de det icke kunde slita och uthföra, så skola sådana ährender och saker till nästa skråå eller till Stokholm blifwa remitterade och förwisade och blifwa efter skråno Innehåld förmedlade eller och äntel. dömde, och den saken fälte restituere och wedergiälle allan then skada och omkostnad han i så måtto försakat hafr och gifwe böter i Lådan 1 D:r Smt stadz och landz Lagh oförkränckt.

14. Ingen mästare giöre andres mästare-swen afsöndrigh eller afspen-nig, men förmana dhem heller att dhe ährligen och wäll tiäna deras mästare, och skall mästaren icke förholla them theras Accorderade löhn, men deras wecko-förtienst richtigt utgifwa.

15. Alle lärodrängar skola antagas in för åldermannen uthi Embetet och hafwa sitt bördzbref med sig, och skall ingen lära mindre än fyra år, och ingen wara förbudin längre än åtta år, i hwilken tid lärodrängen skall vara sin mästare hörig och lydig, och vara flitig uthi sin lärdom och arbetes förrättande, gå sin mästare tillhanda, så att han hafwa sin förnöjelse af honom

och skall mästaren gå hans mästaeswenner och lärodrängar med ett godt lefwerne och Exempel före, icke heller anmoda them till att arbeta om söndagen eller Bönedagarne, uthan hålla them flijtigt till kyrckian, såsom kyrckioordningen widare förmåler.

16. Så snart någon mästare i Embetet antagen warder, skal honom denna skråå föreläsas på det han må weta sigh der effter att rätta.

17. Alla medell som inkomma, så af dem som mästare blifwa såsom ock böte- och straffpenningar, skola hoos åldermannen uthi en der till giorder låda wäll förwaras, och skal åldermannen hafwa en nyckel der till och den äldste Bijsittiaren den andra, och der som ingen Bijsittiare är tillstädes, skall Embetz Rådhamnen taga den andra nyckeln i förvaring.

18. Där så hände att en embetzbroder förfölle uthi fattigdom eller hans Enka, eller någon mästerswen uthi långvarachtig siukdom, skall dem effter nödtorfften af dhe medelen uthur lådan meddelas och flitigt Annoteras.

I det öfrige uthi någre små puncter som icke här uthi författade äro kunna sig dhe effter Stokholms skråå regulera, eller här sammastädes medh Borgmästare och Råd h afgiöra.

Effter befalning på Kongl. Cammar Collegii Resolution gifwen i Stokholm d. 23 Maj Anno 1689 och på Embetz wagnar hafwer iag Rijkzwerdien detta Embetes skråå öfwerlefwererat åth åldermannen Johan Hindrich Straub uthi Giötheborg, under hwilket skråå alla mästare i städerne som under Westergiöthland, Halland och Båhuus lähn sortera, skola hafwa sig att effter-rätta. Datum i Giötheborg d. 9 7bris Anno 1690.

Antoni Grill.

Wara med originalet lijka lydande Attesterar Giötheborg d. 12 May A:o 1691.

Magnus Melander.
Ciyit Gothob. Notarius.

Fornlapparnas sätt att begrafva sina döda.

Af

O. P. Pettersson.

Hos folk, som ännu stå kvar på ett lågt utvecklingsstadium, är den föreställningen gängse, att lifvet efter döden blott är en fortsättning af jordelifvet. Den döde fortsätter bortom grafven med samma sysselsättning som han hade, medan han lefde. Skillnaden är blott den, att människan efter döden kan uträtta sina verk och gärningar med större klokhets och mera kraft, än hon var mäktig till under lifstiden, antingen hon då uträttar det som är godt eller ondt.

Men är lifvet bortom grafven blott en fortsättning af jordelifvet, så har människan efter döden behof af de jordiska hjälpmedel hon tarfvat i lifstiden: hon behöfver bostad, redskap, vapen och födoämnen.

Dessa föreställningar ha drifvit och drifva än i dag vilda och halfvilda folk att ägna mycken möda åt inrättandet af den dödes bostad, grafven, och att förse den afidne med hvarjehanda förnödenheter.

Lapparna hafva i äldre tider delat andra vilda folks föreställning, att lifvet efter döden är en fortsättning af jordelifvet. De hafva därför sökt utrusta den döde så, att han i *Saivoaimo*, de dödas hem, grafven, ej skulle behöfva stå tomhändt eller uppträda på ett sätt, som understege hans egen eller hans släktingars och vänners värdighet.

Om lapparnas sätt att i äldre tider begrafva sina döda känner man ej mycket. Inom lappmarkerna finnas i skog och fjäll lappgrafvar i stort antal, men de hafva ej för vetenskapligt ändamål öppnats

och undersökts. Att sådana grafvar blifvit öppnade har skett antingen af en tillfällighet eller ock har sådant blifvit gjordt af snikna personer, hvilka inbillat sig, att lappar erhållit silfversaker och silfvermynt med sig i grafven.

I Norska finnmarken hafva däremot några lappgrafvar från äldre tid för vetenskapligt ändamål öppnats. Köpmannen A. G. Nordvi lät undersöka ett antal sådana från skilda tider; alla mycket åldriga. Dessa grafvar voro belägna vid Varangerfjorden och handelsplatsen Mortensnäs. Här funnos liken nedlagda i grafvar, som inrättats på det sätt, att, sedan grunden jämnats, grafvens sidor bildats af uppresta eller på hvarandra uppstaplade stenhällar af olika storlek och att vid grafvens hufvud och fotända blifvit rest en större stenhäll. Äfven fann han, att lapparna begagnat naturliga hålor till grafplatser. Grafvarna voro omsorgsfullt tillstängda, så att liken varit väl skyddade för vilddjuren samt regn, snö och fukt. Liken voro nedlagda med stor omsorg. Hufvud, händer och fötter voro insvepta i med sentråd sammansydd näfver. Öfriga delar hade blott varit omlindade med näfver. De dödas ansikten voro vända åt öster och sydost. I ett par grafvar funnos på likens bröst stycken af näfver, sammansydda af mindre näfverbitar och till formen liknande de barmstycken, som ännu äro brukliga hos lapparna. Pilar, fiskkrokar, kastspjut, skidor med skidstaf, kölar af ackjor, bitar af kvarts och flinta samt fnöske voro inlagda i grafvarna. I en graf fanns en spjutspets af järn, i andra funnos trästycken och några träsaker, som tydligen voro arbetade endast med knif. Till och med af lerkärl funnos några spår. Utom allt detta funnos skelett af fiskar och fåglar, krossade ben af ren, äfven märgben och hufvudskålar, jämte enstaka ben af andra djur. I en graf fann man en metallfigur, föreställande ett djur, troligen en björn. Denna jämte de utstyrda näfverstyckena torde hafva varit amuletter. Tämmligen allmänt funnos i grafvarna en snäck- och en mussleart. Dessa anses hafva blifvit ditlagda för att tjäna såsom vaktare efter döden.¹

¹ A. G. Nordvi i *Oversikt over Danske Vidensk.- Selskabs Forhandl.* 1853, ss. 32—46; 1855, ss. 191—198 (cit. hos v. Düben, s. 250 ff.). Jfr också O. Solberg, *Eisenzeitfunde aus Ostfinnmarken*, Kristiania 1909, s. 85 ff.

På sluttningen af fjället invid byn Kroken i Hatfjelddalens socken i Norge hade i början af sjuttioalet en lappgraf öppnats af nyfikna. Jag var i tillfälle att taga grafven i betraktande kort tid efter att den öppnats.

Ofvan jord hade öfver grafven varit upplagd en mur af runda stenar, ungefär fyra fot lång och två fot bred. Skelettet, som hade legat i jorden på omkring två fots djup, var öfvertäckt med ett lager af näfver och hade hufvudet vändt åt sydost. Inga spår efter i grafven nedlagda redskap funnos, ej heller några kvarlevor af den dödes likdräkt.

I närheten af sjön Röttarn nordväst från byn Löfnäs nära Malgomaj i Vilhelmina socken finnas tre af runda stenar upplagda fyrkantiga rösen, troligen utmärkande uråldriga lappgrafvar.

Lapparna i öfre Vilhelmina visste för en tjugo år sedan berätta, att deras förfäder i äldre tider begravt sina döda på följande egenomliga sätt. Den döde ifördes sina bästa kläder; ej sällan utsmyckades han med silfverbälte och silfverkrage. Liket lades därefter i ackja. Bredvid den döde lades yxa, eldstål, flinta och fnöske, tobakspipa och tobaksdosa, renkött och annan mat till reskost. En kopparkittel hvälfdes öfver ackjan. För denna spändes hjordens största och vackraste renoxe, hvilken utsmyckades på bästa sätt. En djup graf uppkastades, och så väl ackjan med den döde uti som renoxen ned-sänktes däruti, hvarefter grafven igenfylldes, så att endast renoxens stora hornkrona blef synlig ofvan jord. Den döde utrustades på detta sätt, på det att han skulle kunna komma åkande och med tillräcklig ståt till uppståndelsen.

En nybyggare i ofvannämnda socken gräfdde på ett ställe, där en hornkrona stack upp ur marken, och han fann verkligen skeletten af en människa och en renoxe och därtill en yxa, en kopparkittel och en kritpipa.

På en udde i Kultsjön i samma socken kunde så sent som år 1881 ses en hornkrona, som med sin öfre hälft stack upp ur jorden. Allmogen i trakten visste, att hon utmärkte en lappgraf.

Ofta torde de döda ha blifvit begravda i klipphålor. Sådana grafvar finnas mig veterligt uti Gemofjället vid Kultsjön (flera

grafvar), i Tiplingfjeldet i Hatfjelddalen, på fjället söder därom samt uti Rytjedörrdalen norr om byn Rönäs vid Tängvattnet i Tärna.

I dessa hålor lades liket, såsom det vill synas, oftast omedelbart på hålans botten, hvarefter öppningen omsorgsfullt tillstängdes. Var den döde i lifstiden en ansedd och älskad person, lades hans döda kropp i en ackja eller i en kista, hvilken insattes i hålan.

I Tiplingfjeldgrafven ligger liket i kista. Dess långa svarta hår hänger utefter kistans sidor. Den döde skall i lifstiden hafva varit ende sonen till en mycket rik lapp, hvilken i gamla dagar hade sitt land i Tiplingfjeldet.

I Likberget i Rytjedörrdalen utgöres grafven af en grotta. Öfver denna, som ligger på en klippafsats, hvälfver sig i vacker rundning en väldig klipphäll af ljus skiffer, utgörande grifthålans tak. Hålan bildar tvenne rum, ett nedre och ett öfre. I det nedre stod en kista instucken i hålans innersta rum, så att endast en mindre del af henne var synlig utifrån. I det andra, öfre rummet hade den andra kistan haft sin plats. Den var vid mitt besök alldeles förmultnad.

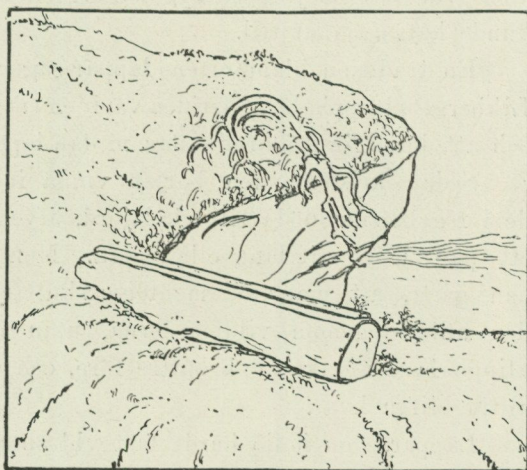


Fig. 1. Kista i Likberget, Rytjedörrdalen.
Ritning efter fotografi i Nordiska Museet.

Vidstående fig. 1, ritad efter fotografi, visar oss kistans utseende. Hon är sammansatt af groft tillyxade furubräder, sammanhållna medels tjocka träpluggar. Kistan påminner till sin form något om en lappackja. På hennes undersida under den dödes skuldror äro inskurna två tvärstreck i hvardera sidan. Egendomligt nog är denna kista så väl bibehållen, att hon har kunnat lyftas ut ur hålan och åter ditsättas. Men hon har ock varit väl skyddad för väta.

I kistan finnes utom skelettet af en lappkvinna några starkt förmultnade rester af skinndräkten, som liket vid begrafningen varit ifördt, samt små stycken af ett rep af grantågor, sådant som lapparna i äldre tider använde vid renarnas infångande, och som i senare tid utbytts mot tömmar af hampa.

Invid kistan fanns en liten tunn yxa af järn,¹ hvilkens skaft var så förmultnadt, att det föll i små stycken, då det vidrördes. Lämningar af några andra bearbetade trästycken kunde ock spåras, men dessa voro så illa åtgångna, att de hvarken kunde tillvaratagas, eller var det möjligt att göra sig en föreställning om, hvad de kunde hafva tjänat till.

En tradition bland ortens lappar säger, att de, som ligga gömda i Likbergets klipphåla, i lifstiden varit en rik lappmans två unga döttrar, och att deras lik inmurades där, medan lapparna ännu voro hedningar.

Sedan kristendomen börjat vinna insteg bland lapparna, förde de i regeln sina döda till vigd jord, äfven om vägen till denna var ett par tiotal mil lång eller mera. Men det hände nog en och annan gång, att man för menföres skull ej kunde komma fram med den afidne genom vildmarkerna, utan måste sätta in honom i en klipphåla i afvaktan på bättre före, och där fick han kanhända för alltid blifva kvar.

Lappar, som höllo hårdt fast vid sina uråldriga plägseder, ville blott ogärna föra sina döda till kyrkogården. De ville helst hafva dem gömda i fjällen. I min ungdom hörde jag i Vilhelmina berättas om en gammal lappgumma, som ej brydde sig om att föra sin afidne gubbe till kyrkogården. I stället för att göra så öppnade hon någonstädes i fjällen en graf och vigde den döde vid jorden med dessa ord: »Samma jord här som i Åselekyrkogården; då de stiga upp där, får väl du ock stiga upp.»

»Att vara lagd i sand och näfver», är ett uttryck, som i de gamla lappska sagorna svarar mot vårt »grafvens ro» och »hvilan i jordens sköte». Men dessa sagor berätta föga eller intet om de ceremonier, med hvilka den döde vigdes till den sista hvilan. Troligt är, att de varit få och tämligen enformiga. Äldre författare hafva

¹ Nordiska Museet n:r 83,776 i.

därom föga att berätta. I min barndom hörde jag af äldre lappar berättas ett och annat om hvad som ansågs böra iakttagas, då en död skulle föras till jorden. Så väl medan den döde stod hemma, som då han fördes ut, äfvensom då anförvanter och vänner sedan påminde sig honom, skulle sorgen och saknaden gifvas till känna genom ifrigt joikande. De joiksånger, som härvid sjöngos, utmärkte sig genom sin djupt vemodiga karaktär. I den dödes närhet skulle under de första nätterna eld underhållas eller ljus brinna. Anförvanter och vänner vakade öfver den döde under natten och sjöngo därunder ifrigt. Under mina morföräldrars lifstid hände det, att en lappfamilj vakade och sjöng och brände ljus öfver en lapp, som af lidit och förts till deras nybygge.

Det berättas äfven, att lapparna haft för sed att slakta den ren-oxe, som dragit den afidne till begravningsplatsen, och förtära oxens kött i en gemensam åminnelsemåltid. Djurets ben skola hafva hopsamlats och lagts i jorden. Kanske firade lapparna grafölen på detta sätt i äldsta tider. Längre fram i tiden lärde de sig af sina grannar att svepa de döda och att fira graföl på samma sätt som Lappmarkens nybyggare.

Lapparna hafva i äldre tid framburit offer åt sina afidna anförvanter och vänner. Denna sed hade sin grund i den föreställningen, att lifvet efter döden blott var en fortsättning af det lekamliga. Offren bestodo af renar, hvilka slaktades till den dödes ära och hvilkas kött förtärdes i gemensamma måltider. Djurens ben hopsamlades och lades i jorden och i bergsklyftor. Äfven var det brukligt att sticka in mat, tobak och annat godt i grafven. Sedan brännvinet kommit i bruk, påstås de hafva haft för sed att slå sådant på den dödes mull.

I äldre tid sägas lapparna hafva hållit sina afidna fäder i stor vördnad och hållit god vård om deras grafvar. Detta kan tyvärr ej sägas om dem i nyare tid, allra minst i våra dagar, då de icke göra det minsta för grafvarnas vård.

Redaktionen af *Fataburen* står i tacksamhetsskuld till professor K. B. Wiklund i Uppsala för redigeringen af O. P. Petterssons uppsats.

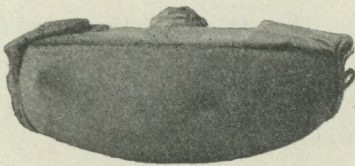
En trolldosa från vikingatiden.

Ett bidrag till kännedom om ormens betydelse inom folkmedicinen

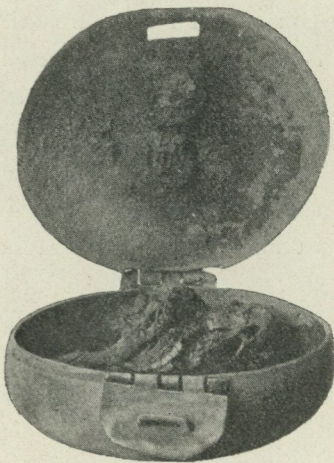
af

Bror Schnittger.

I Statens Historiska Museum finnes ett föremål som med all säkerhet kan betecknas som en trolldosa. Det är en rund, oornerad liten bronsdosa af 6,4—6,65 cms diameter och 3,2 cms höjd, som innehåller ett hopringladt skelett af en ung snok,¹ på hvilket ännu en del af fjällen kvarsitta. Den är funnen 1887 vid harfning i en åker vid barnmorskebostaden i Bäls socken på Gottland och inkom till museet 1891, där den erhöll inventarienumret 8,152. Fig. 1.



a.



b.

Fig. 1 a, b. Trolldosa från Bäls sn, Gottland. Stat. Hist. M. 8,152.

Först ett par ord om dess ålder. Dosan — som har en i lockets insida fastrostad järnslå samt ett par trådfibrer, tydligen spår af den nu förstörda låsanordningen — är oornerad, men öfverensstämmer till alla delar med de ofta ornerade bronsdosor från vikingatiden, i hvilka man funnit vågar och vikter af brons (jfr Svenska forn-saker, fig. 646 samt 642—645). Då några af dessa vikter bära imiterade

¹ Enligt bestämning af docenten A. Pira vid Stockholms Högskola.

arabiska inskrifter, är det troligt, att ej blott vikter och vågskålar utan äfven förvaringsdosorna äro orientaliska eller sydosteuropeiska importföremål från den tid, då våra sydostförbindelser voro som lifligast, omkring 850—950 i runda tal.

Denna dosa har sitt egentliga intresse genom det däri befintliga snokskelettet. Rätt betraktadt skall man finna, att detta föremål på ett lyckligt sätt belyser folktrons och folkmedicinens uråldrighet och konservatism. Jag skulle tro, att det här föreligger 1:o antingen ett lyckodjur, en hvitorm eller en spiritus, 2:o eller också ett rent medicinskt objekt, användt af någon klok gubbe eller gumma (seiðmaðr eller seiðkona) för botandet af sjukdomar. För att belysa det förra alternativet är det enklast att citera en af de yngsta uppteckningarna om hvitormsföreställningarna, nämligen den från Sörmland, som förekommer i A. Flentzbergs uppsats om »Spott och spottning», Fataburen 1908, s. 112.

»Någon hvitorm har jag icke sett; men väl hört berättats, att en sådan är mycket bra att ha, emedan 'han kan draga till sin ägare denna världens goda, så att pengar och ägodelar aldrig månne tryta'. Konsten är blott att hitta på en sådan. Alldeles omöjligt lär detta icke vara, ty det berättas om folk, som ägt ett dylikt underdjur, fastän de naturligtvis aldrig få visa det, och det finnes äfven vägledning för den, som vill söka reda på en hvitorm åt sig. Om man gräfver under en ek, som under vintern behåller sina löf, så kan man finna det dyrbara djuret. Somliga hafva berättat mig, att han kan finnas till och med under buskar, hvilka under vintern ej fälla löfven. Han ligger under själfva 'hjärtrotten'.

Sedan man funnit ormen, variera berättelserna om dess användning. En man från Länna sn i Södermanland uppgaf, att den skulle kokas i 'lyckt vatten', d. v. s. i vattenfylld gryta med locket på, hvarvid den första, som lättade på locket och förtärde af spadet, blef 'allvetande'.

Från Dillnäs har berättats för mig, att hvitormen också kan förvaras lefvande, då han åt sin ägare 'drar' pengar och annat godt. Hans fordringar tyckas emellertid stå i omvänt förhållande till hvad han gifver, ty till bostad begär han endast en dosa och

till lifsuppehälle 'tre nyktra spottar'¹ hvarje dag. Får han icke dessa så drar han ifrån en lika mycket, som han förut dragit till en.»

Från Finland berättas det, att »ormarna vanligen bo i hålor och hafva en hvit anförare, hvilken ej sällan setts i solsken glänsa såsom silfver. Den, som fångar en sådan orm, får mycket godt och lär sig förstå fåglarnas språk, gökens galande m. m.»²

Äfven Eva Wigström omtalar den allvetenhet, som man får af den kokade hvitormens spad.³ Hon tror sig däri spåra en folklig reminiscens från Sigurdssagan. Som bekant bränner Sigurd sitt finger, då han steker Fåvnes hjärta; han sticker det flottiga fingret i munnen och får därigenom förmåga att förstå fåglarnas låt. Jag tror emellertid, att denna föreställning är långt äldre till sitt ursprung än Sigurdssagan.

Det synes mig ligga ganska nära till hands att tolka det ifrågasvarande fyndet från Bals som ett dylikt lyckodjur, en »hvitorm» som bevarats i en dosa.

Det är mig ej bekant, om det i någon samling verkligen finnes någon »hvitorm» från nyare tid; däremot är det ej så sällsynt att påträffa dosor med en »spiritus» eller »spittus». Då spiritus-föreställningarna äro besläktade med dem om hvitormen, skall jag i korthet beröra desamma. Man tar ett »tuppägg» och bär det i vänstra armhålan, tills det kläckes; då kommer det ut en spiritus, som förvaras i en dosa i vänstra västfickan (hjärtraktten) och som måste födas med nykter spott hvarje dag. En spiritus är »bra att ha till litet af hvarje», den besvarar frågor om förborgade ting och skänker äfven rikedom; men den är en farlig vän, ty ägaren kan sluta i fattigdom och själfmord m. m.⁴ En spiritus är också mycket svårhandterlig. Eva Wigström berättar t. ex. om en klok gubbe i Göinge som hette Mats, att han hade en dylik hjälpare, som han alltid bar på sig.

¹ »Nykter spott» är spotten på morgonen, innan man ätit eller druckit.

² J. R. Aspelin i Ormen och ormkulten i Finland. Finskt Museum 1895, s. 81 ff.

³ Svenska fornminnesfören. tidskr. X, s. 179. Jfr hennes arbete Folkdiktning, andra saml. s. 142, samt F. J. E. Eneström, Finnvedsbornas seder och lif, s. 225.

⁴ Se A. Flentzberg, anf. st. s. 112 ff.

»En gång skulle han köra långt upp i landet med rökt fläsk, och hur det nu var, så hade han glömt sin ask hemma i ett skåp. Här, kan man tro, blef det ett väsen, då husbonden var borta. Mats' hustru var nära att förlora förståndet, ty hon hade ingen makt öfver spiritusen, och denne väsnades etter värre. Mats själf hade kört så långt, att han var nära Växiö, innan det bars för honom hur det stod till i hemmet; han vände om i en fart, kom hem, fick sin ask och styrade sin hjälpare.»¹

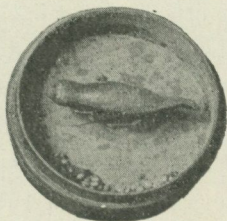


Fig. 2. Spiritus från Sörby sn, Småland. Nord. M. 20,007.



Fig. 3. Spiritus från Allhelgona sn, Östergötland. Nord. M. 24,052.

Enligt Wigström är en spiritus ett ödleliknande djur, men med sex ben, och Flentzberg har hört den beskrivas som en skalbagge (skalbaggen har sex ben) eller som »ett litet benrangel i en dosa». Dessa uppgifter öfverensstämman utom med afseende på benens antal med tvänne spiritus som jag har varit i tillfälle att se i Nordiska Museet. Den ena är en rund trädosa, af c:a 7 cms diam., nu saknande lock, som innehåller en i trä skuren liten ödla med rörliga ben samt några roffrön som säkerligen ditlagts som föda åt djuret. Fig. 2. Den förvärfvades 1880 från Sörby sn, Norrvidinge hd i Småland. Den andra är en grönmalad svarfvad trädosa med lock, af c:a 8 cms diam., hvilken torde tillhöra senast förra delen af 1700-talet;² den innehåller en rörlig paddliknande figur med fyra ben;

¹ E. Wigström, Folkdiktning, andra saml. s. 359.

² Enligt datering af doktor N. E. Hammarstedt; jag framför härmed min tack-samhet till doktor Hammarstedt för hjälp och upplysningar vid mina studier i Nordiska Museet.

vid minsta rubbning af asken kommer djuret i rörelse på ett sätt, som ger det ett sällsynt bestickande utseende af lefvande varelse. Dosan inköptes 1879 från Hageby i Allhelgona sn, Göstrings hd i Östergötland. Fig. 3. Det är tydligt, att bruket af dessa i trä skurna »spiritus» går tillbaka till ett mera ursprungligt bruk af ett verkligt djur; den hos Flentzberg citerade traditionen om spiritus som »ett litet benrangel i en dosa», är möjligen ett minne af detta. Skulle det icke kunna tänkas, att det varit en snok som varit den ursprungliga spittus, men som senare har utträngts af andra reptilier. Traditionen om tuppägget tyder därpå; med ett sådant menas nämligen de förkrympta ägg som hönorna emellanåt lägga, då de sluta att värpa; men snokägget är just en dylik, gulvit liten tingest, snarlik ett tuppägg. Vi skulle i så fall kunna anse Bälsfyndet, »ett litet benrangel i en dosa», som prototypen för senare tiders spiritus.

Jag har härmed framlagt de synpunkter, som kunna rubricera trolldosan som ett lyckoföremål. Men som jag nämnt kan det äfven tänkas, att föremålet haft en mer aktiv uppgift i signeriets och medicinens tjänst. Jag stöder detta på tvänne omständigheter. För det första användas ormar profylaktiskt och medicinskt i ganska stor utsträckning; och för det andra uppträder ormen eller snoken nästan alltid i en del yngre tiders trolldosor, som sannolikt äro att anse som kvacksalfvares bestick.

Jag skall för fullständighetens skull omtala några af de vanligaste kurer, däri ormen spelar en roll. Jag meddelar här originalberättelser ur Nordiska Museets arkiv o. fl. st.; det är dock att märka, att de flesta bruken uppträda i olika delar af vårt land med obetydliga skiljaktigheter. Uppteckningarna i Nordiska Museets arkiv härröra till stor del från amanuensen N. Keyland. — En orm fångas och flås, torkas, söndergnides, blandas med salt och ges hästarna om våren (Hede sn, Härjedalen 1904, Nord. M. arkiv). Ormkött ges åt kokreaturen för att de må få matlust (Anundsjö sn, Ångermanland, Nord. M. arkiv). Om en ko mjölkar blod, förorsakadt af en klok gumma, borrar man ett hål i stallgluggen och lägger däri en orm samt stänger till med en plugg; det hjälper för det onda (Bohuslän 1880, Nord. M. arkiv). Bland de många åtgärder

man vidtog för att skydda kreaturen från att blifva förgjorda, brukades i Finnveden att borra ett stort och djupt hål uti ladugårds-tröskeln, och uti detta nedlade man en lefvande orm, hvarefter hålet tilltäpptes med en passande plugg af flygrönn.¹ För gikt slår man sig med en orm och säger: »Du skall bota, så säkert som du har dödat, igenom de tre heliga namnen» (Värmland 1904, Nord. M. arkiv). Barnskrik botas med en käpp, som man dödat en orm med (Värmland 1898, Nord. M. arkiv). När man får »ryggflög», tar man ett ormskinn och lägger på det sjuka stället (Hede sn, Härjedalen 1904, Nord. M. arkiv). En bra medicin till att dricka eller att smörja med är ornbrännvin: man lägger en orm, dödad på skare om våren, på brännvin (Lappland och Jämtland 1905, Nord. M. arkiv). Ormister strykes på sjuka ögon (Mangskogs sn, Värmland 1889, Nord. M. arkiv). J. O. Bromans Glysisvallur omtalar, att man kan skydda sina sjuka kreatur från att rifvas af vilddjuren, om man hänger på dem upptorkade ormar eller ormskinn eller bestryker dem med ett ormskinn (Helsingeboken, utg. af K. Haegermarck 1900, s. 234). För tandvärk tar man upp med munnen det första snoskinn man ser om våren (Örkened sn, Skåne, Nord. M. arkiv). Tar man ett ormskinn i munnen, då man kysser den man älskar, kan man vara viss om genkärlek (Gottland, uppgift af N. Lithberg). Beaktansvärd är också den tron, att man får makt att lätt förlossa, »skilja mor och barn åt», om man en gång lyckats skilja en groda ur gapet på en orm utan att skada djuren (Värmland, Nord. M. arkiv, m. fl. st.).

Som man ser, är det ej så sällan som ormen (snoken) uppträder i folkmedicinen. Det nämnes visserligen ej i de uppteckningar jag använt mig af, men det är väl troligt, att åtskilliga af dessa kurer ej utförts af hvem som hälst, utan af kloka gubbar och gummor. Det är därför ej underligt att finna ormen representerad i trolldosorna i en eller annan form, för att vara till hands vid olika signierier. Och det är ej allenast i nyare tiders trolldosor, som så är förhållandet, utan äfven årtusenden före den tid då Bäls-dosan fungerade i vidskepelsens tjänst. Jag skall här beröra några dylika fynd.

¹ F. J. E. Eneström, Finnvedsbornas seder och lif s. 196.

Af de tre bekanta trolldosorna från Danmarks bronsålder (alla från Själland, 3:dje perioden, 1300—1100 f. Kr. f.) innehåller den från mansgrafven i Garderhøj intet spår af djurrester (Københavns Museum B. 3,716—26). Så mycket märkligare äro de två andra. I en hög å Hvidegaarden vid Lyngby anträffades en mansgraf i en stenkista. Förutom ett svärd och ett spänne fann man en rund läderdosa, som jämte toalettsaker m. m. innehöll följande märkliga ting: en snäcka från Medelhafvet, en flint-flisa, några förtorkade rötter, stjärten af en *snok*, en falkklo, ett stycke af en bärnstenspärla, samt i ett särskildt läderhölster underkäken af en ekorrunge, några småstenar i en urinblåsa m. m.

Den tredje trolldosan är funnen i en kvinnograf (stenkista) i Maglehøj vid Fredriksund. Förutom prydnadssaker fann man en

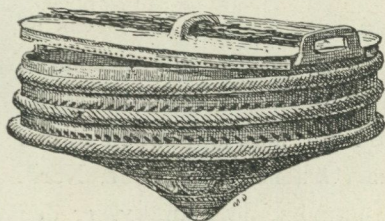


Fig. 4. Trolldosa från Maglehøj, Själland.

Nat. Mus., Köbhn. Ur S. Müller, Ordning av Danm. Oldsager, Bronzealderen, fig. 124.

bronsdosa, fig. 4, innehållande: 2 hästtänder, några ben af vässla, en klo af lodjur, ett stycke luftstrupe af en fågel, några ryggkotor af en *snok*, en liten rönkvist, ett stycke träkol, två småstenar, två stycken svafvelkis m. m.

Båda dessa trolldosor innehålla delar af *snoken*. Innan jag går vidare och omtalar andra trolldosor, vill jag uppehålla mig ett ögonblick vid dessa intressanta fynd. De be-

visa på ett slående sätt, att flera af de djur, som ännu i dag spela en roll af helighet och mystik i folktron, redan för mer än 3000 år sedan hade denna betydelse. Om hästen behöfver jag ej tala, då dess betydelse i detta afseende är alltför välbekant. Vässlan var under 1500-talet en efterfrågad apoteksvara i magistralmedicinen,¹ och i senare tid har vässlans skinn och ben användts som läkemedel för husdjur.²

¹ Troels Lund, Hälsobegrepp i Norden under sextonde århundradet. Stockholm 1901, s. 167.

² Enligt uppteckning från Norrby sn i Uppland af doktor N. E. Hammarstedt. — Om en vässla uppehåller sig i ladugård är det farligt att röra eller hota den, ty då blir det otur i ladugården (Ryssby sn, Småland, Nordiska Museets arkiv).

Om falcken känner jag ej någon modern tradition, men ett djur, som säkerligen därmed förväxlats och således är likvärdigt med falcken ur folkloristisk synpunkt nämligen höken, användes liksom skatan och ugglan profylaktiskt uppspikad i stall och ladugårdar för att hindra djuren att ridas af maran. Ekorrens ställning inom folktron som olycksbådande djur är allmänt bekant. Eva Wigström vill räkna ekorren i denna funktion som en afkomling af Ratatosk, den elaka ekorren i Ygdrasils ask;¹ den höglärda Eddateologien har emellertid med all säkerhet ej spelat någon roll för den moderna folktron, och detta fynd från bronsåldern visar, att den magiska uppfattningen af ekorren är långt äldre. Rönnen spelar som bekant en betydande roll i senare tiders signierier och öfvertro.²

Båda fynden innehålla dessutom småstenar. Jag har ej varit i tillfälle att se dessa; möjligen hafva de, liksom dylika i senare trolldosor, brukats i signeriets tjänst som räknestentar vid besvärjelse, till bestrykningar, eller medtagits som en slags fetischer blott och bart på grund af ovanligt utseende. Dock vill jag framställa äfven en annan gissning, hvilken jag visserligen ej tillmäter någon som helst betydelse, men som dock torde få komma fram till frågans fullständiga belysning. Som bekant ha naturfolkens medicinmän bland annat till uppgift att bota sjukdomar, som trollats på offren af andra shamaner; detta sker dels genom afsjungandet af troll-sånger och besvärjelser, dels genom sugning på det sjuka stället, hvarvid medicinmannen efter en stunds sugning framvisar en »ut-sugen» kvartsskärfva, en benstump, ett stycke träkol eller dylikt.³ Stenarne i de danska fynden skulle ju möjligen kunna tolkas som dylika »sjukdomsfrön», som medicinmännen medförde i »besticket» att ha nära till hands i praktiken.

Men jag återvänder till den serie trolldosor, jag här önskar beskrifva. Näst efter de danska bronsåldersfynden känner jag intet äldre än den här ifrågavarande vikingatidsdosan från Gottland. Där-efter gör jag ett språng upp i den historiska tiden. I en dombok från

¹ E. Wigström i Svenska fornn. fören. tidskrift X, s. 168.

² Se bland andra F. J. E. Eneström, anf. ställe, s. 187, 191, m. fl.

³ Kr. Bahnson, Ethnografien I, s. 44.

Södertälje af 1639 redogöres för en ransakning med tjuftpack.¹ Därvid förhöordes och tvangs till bekännelse en kvinna, som kunde »trulla». »Hon haffver och gifvit Swen en pung at förswara sig medh, at icke lag och rätt skulle bijta på honom.² Men när han förnam, at pungen inthet kunde hielpa i döliande medh saken, fick han pungen ifrån sig för Rätten; deruti war en hop saker, som sådana trolpackor pläga med omgåss och bruka. Nämligen segerhufva,³ tydebast,⁴ ormenacka, hierteseena, knytteband, några slags små stenar, 5 st. blå, bruna och grå, slätte som wore de pollerade, brennesteen,⁵ rötter, uthi hennes kista, när hon ransakades, fans och sådana steenar och saker som i pungen.»

På Nordiska Museet finnas trenne trolldosor från modern tid, antagligen 1800-talet, från Hjulsjö sn i Västmanland. Den ena af dessa (inv. 97,487) är en flatrund träask och innehåller endast några stenar af tegel, kvarts m. m. Af större intresse äro de två andra. Inv. 97,489 är en cylindrisk näfverdosa af något mer än 11 cms höjd och innehåller 4 slaggbitar, 3 haräpplen (en svamp: *Elaphomyces granulatus?*), ett skal till en röksvamp, en påse svafvelblomma, en tom påse med påskriften: 12-mannakraft⁶ samt 4 förtorkade animaliska rester, enligt inventariebilagan antagligen af *orm*.

Den tredje dosan är äfvenledes från Hjulsjö sn (inv. 97,488). Det är en cylindrisk näfverdosa af 10 cms höjd och 7,2 cms diameter. Fig. 5. Den innehåller ett par *ormskinn* (snok?) samt en liten hartsbit. Denna sista dosa är af allra största intresse. I folkmedicinens tjänst se vi, att ormen användes till bestrykningar eller på

¹ Södertälje stads äldsta kända domböcker utg. af G. O. Berg, Uppsala 1911. Det är docenten O. Almgren, som haft godheten att göra mig uppmärksam på ifrågasvarande passus.

² Det synes som om denna trollpung varit blott en amulett, buren för att göra ägaren »hård» mot olyckan. Det föreligger ju en möjlighet, att denna användning varit den enda, ej blott för denna, utan äfven för andra här omtalade trolldosor. Dock tyckes den af mig framställda åskådningen vara mera antaglig.

³ Segerhufva kallas fosterhinnan, då den i stället för att följa med efterbörden, sitter på barnets hufvud som en mössa. Den, som är född med segerhufva, är ett lyckobarn.

⁴ Tibast, *Daphne mezereum*.

⁵ Lapis (AgONO^2) eller blåsten ($\text{CuO}^2\text{SO}^2 + 5 \text{aq}$) eller svafvel.

⁶ I äldre farmakologi (14—1600-talen) rötterna af *Eryngium maritimum*. Uppgift af N. E. Hammarstedt.

annat sätt; som en förtunnad form af detta bruk se vi att ormskinnet i stället får göra samma tjänst. På samma sätt är denna trolldosa med ett par ormskinn en sen ättling af en mera ursprunglig företeelse: Bälldosan, som innehållit djuret själf. I sanning ett vackert exempel på den folkliga traditionens sega konservatism!

Till sist några ord om den psykologiska bakgrunden för dessa säregna bruk, i hvilka djuren, särskildt ormen, spela en magisk roll.

Den primitiva människans första form af lifsåskådning (och religion) är en större eller mindre medvetenhet om livvets förefintlighet. Och då människan uppfattar yttervärlden efter sig själf som måttstock, kommer hon härvid fram till uppfattningen, att allt, djur, växter, stenar o. s. v., ej blott äger lif utan ett förnimmande och äfven mer eller mindre förstående sådant. Ur denna zoism (eller animatism) utvecklar sig hvad den engelska forskaren E. B. Tylor kallade animism, d. v. s. föreställningen, att allt jordiskt var besjäladt af individuella andar.

En särskild sida af animismen är ankulten. Den väsensskillnad, som den utvecklade människotanken uppställt mellan människor och djur, existerar ej för den primitiva människan. Människans själ kan ta sin bostad i ett djur och tvärtom; särskildt är det de affidnes andar som söka sin bostad i djuren. Att ormen hos vissa nu lefvande naturfolk och äfven i äldre tider i Europa tänktes som bostad för de dödes andar, är helt naturligt. Själens tänktes ju lefva i närheten af den döda kroppen, alltså i jorden, och ormen som kryper upp ur jorden eller ur grafrösets stenar, tilldrog sig lätt en dylik föreställning. En sådan uppfattning uppträder mycket tydligt hos antikens folk. På grekiska grafurnor afbildas ofta själen som en slingrande orm.¹

¹ Se bland andra Schrader, Begraben und Verbrennen im Lichte der Religions- und Kulturgeschichte, s. 13.

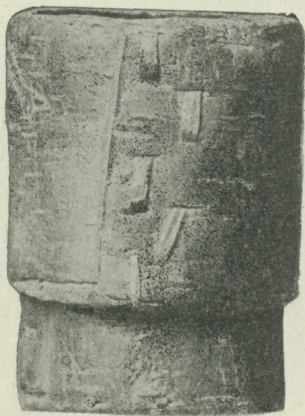


Fig 5. Trolldosa från Hjulsjö sn, Västmanland.
Nord. M. 97,488.

Af intresse är äfven en episod hos Vergilius i Eneidens femte sång (vers 75 ff). Väderdrifven till Sicilien firar Eneas där sin faders dödsdag med offer och kamplekar:

Själ af många tusende män ledsagad, Eneas
träder till griften, af skockade folk i skaror omkringträngd.
Här två bågare vin han gjuter till förstling af offret,
två af fraggande mjölk, och två af det helgade blodet;
grafven med purpurblommor beströr, och säger med vörndnad:
»Hell dig, förgudade far! Hell er, som jag åter förgäfves
nalkas, skuggor och stoft af den, som skänkte mig dagen!
Icke mig unnades nå, med dig, den främmande Tibern,
icke Italiens gräns och de fält, som Ödet mig lofvat.»
Knappt så sagdt, en halkande orm ur de heliga djupen
upprann, sväfvande fram i sju ofantliga ringar.
Krökt emellan de altar man rest, grifthögen han omslöt.
Asurfärgad, hans rygg var beströdd med gyllene fläckar;
skimrande hvar och ett fjäll, likt bågen som hvälfves i molnet,
målrad af solens eld, med färger i tusende skiften.
Häpen Eneas stod. Men ormen i krökande framfärd
flyter emellan fejade kärl och helgade skålar,
smakar af offerspisen och under den rundade högen
fredsam återsmyger sig ned från skattade altar.
Nu fördubblar Eneas sitt nit, att fira sin faders
ära, ej viss, om han ägt besök af hans skyddande ande
eller af ortens.

(G. J. Adlerbeths öfversättning.)

Här uppfattas ormen antingen som »genius loci» eller som fadrens fylgia. Men en dylik »famulus parentis» är tydligen identisk med den dödes ande; i hvarje fall torde föreställningen om dylika »famuli» hafva utvecklats sig ur en primitivare föreställning om den dödes ande i djurgestalt.

Huruvida ormen (snoken) varit föremål för ankult i vårt land är en svårlöst fråga; hus- eller tomtormar, som matades med ko- eller får-mjölk, omtalas af Olaus Magnus, Heberer v. Bretten och C. v. Linné

och äro äfven kända från Finlands svenska landskap.¹ Huruvida man häri har att spåra en ankult eller vanlig djurkult vågar jag ej afgöra, fastän det förra ej synes mig oantagligt.

Men hvarest hade man att söka grunden till djurmagien? Säkerligen i zoismen i dess mest primitiva skede, i de naivaste föreställningar om i allting inneboende lif och hemliga krafter. Det är naturligt, att just ormen med sitt säregna utseende, sin giftighet, sitt ombyte af skinn, sitt uppstigande ur jorden, skulle anses äga lif och kraft af alldeles särskild kvalitet, utan att man därför tillagt den någon sjäslighet eller egenskap af ana. Däremot är det ej uteslutet att långt senare, efter det att ormen redan fått en rotfast ställning i den folkmedicinska magien, denna ställning kunnat förstärkas genom möjligen senare utvecklade föreställningar om ormen som anörare.

¹ Se Aspelin, Finskt Museum, 1895, s. 87.

Litteratur.

Till kyrkoinventariets historia.

Fredrik B. Wallem, *De islandske kirkers udstyr i middelalderen*. Kristiania 1910. Äfven i Aarsberetning, utg. af Foreningen til norske fortidsmindesmærkers bevaring.

Nationalmuseet, *Den Danske Samling: Middelalder og Renæssancetid*. Vejledning, Köpenhamn 1911.

Utställning af äldre kyrklig konst från Strängnäs stift. Katalog jämte »Rättelser och tillägg», Stockholm 1910.

Carl R. af Ugglas, *Katalog öfver Södermanlands Fornminnesförenings Kyrkomuseum i Strängnäs*. Strängnäs 1911.

Utställning af äldre kyrkliga föremål från Jämtland och Härjedalen, Östersund 1911. Katalog. Östersund 1911.

Det är ett glädjande tidens tecken, att man oaktadt den för vår samtid utmärkande mångfalden af studieuppgifter dock på sistone med sådan ifver riktat sin uppmärksamhet på den äldre, inhemska, kyrkliga kulturen i Norden. Låt vara att de kulturdokument, som under århundradenas förlopp samlats inom kyrkornas murar, kanske äro rätt enahanda. Äfven från eljest svagt representerade tidevarf finnas dock där minnesmärken i så stort antal, att de kunna bilda ett verkligt studiematerial. Trots det man ej kan förneka, att mycket vanskötts och fått fördärfvas äfven af gamla ur bruk komna kyrkliga föremål, har dock vissa omständigheter gjort, att det mesta af hvad som tillhör kyrkornas inventarier och som ej utsatts för direkt åverkan dock är så bibehållet, att det erbjuder mycket af intresse såväl för konstvännen som för kulturforskaren.

Den litteratur, som anförts här ofvan, hänför sig uteslutande till kyrkornas inventarier. Skulle här äfven förtecknats hvad som

under de senaste åren publicerats om utforskandet af själfva kyrkobyggnaderna, skulle man behöft betydligt utöka listan. Kyrkobyggnaderna ha nämligen äfven på de senaste åren varit föremål för trägna studier.¹

Vår kunskap om kyrkoinventariet i äldre tider hvilar såväl på de föremål, som äro i behåll både i kyrkorna och i museerna, som på de inventarielistor, som vid olika tillfällen upprättats öfver kyrkornas egendom. Båda dessa källor komplettera hvarandra utmärkt. Förteckningarna öfver inventarierna äro af mycket olika ålder, beroende på från hvilken trakt af Norden de härstamma. Medan man sålunda kan räkna under medeltiden skrifna inventarier på Island i hundratal — tryckta i *Diplomatarium Islandicum* — är i det öfriga Norden endast obetydligt kvar af så hög ålder. Först på 1600-talet synes t. ex. i Sverige det administrativa och antikvariska intresset blifvit så utveckladt, att man kom sig för att flerstädes om än summariskt uppteckna eller någon gång beskrifva de kyrkliga inventarierna. Kanske kan man dock finna mer än man nu anar i domkapitlens arkiv, om man i detta syfte börjar undersöka dem.

Det nämnda isländska materialet har bearbetats af dr F. Wallem i hans ofvan anförda afhandling. Man kan genom hans bok göra sig en åskådlig bild af huru de isländska kyrkobyggnaderna varit prydda, och hvilka de föremål varit, som funnits inom deras murar under den tid undersökningen afser. Den synpunkt han lagt på grupperingen af materialet är den genomfördt kulturhistoriska. Föremålen ha efter sin användning ordnats i vissa grupper, oberoende vare sig af de ämnen, i hvilka de förarbetats, eller af den teknik i hvilken de utförts eller — af onaturlig systematiseringslusta.

En så ingående kunskap, som den hvilken man här får om inredningen i isländska kyrkor, är mycket värdefull för vår uppfattning af hvad som kan ha funnits i de öfriga skandinaviska länderna under medeltiden. Den katolska kyrkan ställde i stort sedt samma kraf på kyrkoutstyrelsen, hvarhelst den lyckats stadga sin ställning. Påtagligt är emellertid, att klimatiska förhållanden framtvingo

¹ J. Roosval, *Elfvahundratalets kyrkliga arkitektur i Sverige och Tolfhundratalets kyrkliga arkitektur i Sverige*, båda i *Arkitektur, Teknisk Tidskrift* 1911.

vissa särdrag, liksom att det inom de skilda stifteten i detaljer utdanat sig vissa traditioner. Det är t. ex. i ögonen fallande, att de isländska kyrkorna ägt väfnader — bonader och andra — i mycket stor utsträckning, emedan klimatet ej tillåtit kyrkornas prydnade med vägg- och hvalfmålningar. I Sverige däremot har väl å andra sidan ej funnits en kyrka, som ej under medeltiden till sina väsentliga delar, så långt tillgångarna medgåfvo, förskönats med målning direkt å murar och hvalf. Kyrkan fick framförallt ej vara enfärgad och monoton. På nyss antydda vägar vann man sålunda i dessa trakter syftet att ge gudstjänstlokalen en festlig karaktär.

Sedan gammalt ha från kyrkorna till museerna i de skandinaviska länderna samlats märkliga föremål för att bättre konserverade och omsorgsfullare vårdade bilda en grundval för vår egen och framtidens kännedom om det förflutna. Både för fackmannen och den tillfälliga besökaren är det en god ledning att äga diverse uppgifter om hvad han ser bekvämt tillgängliga i tryck. En bland de äldsta och värdefullaste samlingarna i Norden, det danska Nationalmuseets anden Afdeling i Prindsens palais i Köpenhamn, har omsider utgifvit en lika länge väntad som önskad vägledning. Författaren, magister artium Chr. A. Jensen, har löst sin uppgift så, att han utvalt de viktigare föremålen i samlingen samt gifvit dem nummer i löpande följd från den äldsta medeltiden till omkring 1660, eller den tidpunkt, som satts som gräns uppåt för detta museums samlande. Sedan samlingarna ordnats om i de ur museumssynpunkt mindre tjänliga lokaler, där den danska staten sedan årtionden inhyst de samlingar, som belysa det danska folkets lif under så många märkliga skeden af dess historia, har det verkligen lyckats att i det stora hela få en kronologisk uppställning af katalogen genomförd. Som det utställda för många grupper endast är en mindre del af hvad som i själfva verket finnes i Nationalmuseet (resten är magasinerad), kan katalogen i många fall endast antyda hvad som en besökande kunde hoppas att få se och väl också en gång får skåda i Nationalmuseets danska samling. För öfrigt behöfver det väl knappast framhållas, åtminstone icke för dem, som känna författaren, att katalogen är ett synnerligen vederhäftigt arbete.

Ett bland de få provinsmuseerna i Sverige, hvars samling hufvudsakligen består af kyrkliga föremål, nämligen Södermanlands Fornminnesförenings kyrkomuseum i Strängnäs, framträder i ny gestalt, sedan detta efter domkyrkans i Strängnäs restaurering fått nyreparerade lokaler och blifvit nyuppställdt af frih. Carl R. af Ugglas. Det sålunda nyordnade museet har äfvenledes blifvit katalogiseradt och katalogen tryckt. I denna ha alla föremål i samlingen blifvit medtagna, hvilket låter sig lämpligen göra med samlingar af begränsadt omfång. Katalogen är uppställd på samma vis som katalogen öfver den 1910 i Strängnäs hållna utställningen af äldre kyrklig konst, som också väsentligen hade frih. af Ugglas till författare.¹ Äfven denna sistnämnda katalog afsåg att omfatta alla utställda föremål.

Man kan icke säga, att någon synpunkt konsekvent följts vid grupperingen af föremålen i katalogen. De första hufvudafdelningarna bära rubrikerna »skulptur» och »måleri» — således gör sig här den inom konsthistorien klassiska uppställningen gällande — de följande äro gifna efter närmast kulturhistoriska synpunkter — efter den användning de katalogiserade sakerna en gång haft, t. ex. dopfuntar, altarredskap. Den besökande måste således veta, att en dopfunt bör sökas under rubriken dopfuntar, men andra i samma teknik utförda föremål under rubriken skulptur, att visserligen flertalet krucifix är träskulptur, men dock ett och annat är ett altarredskap. För den besökande borde knappast den här antydda bristen i systematisering medföra några olägenheter, då föremålen äro nummerade och återfinnas under sina nummer i katalogen. Dennas värde har utgifvaren ökat genom att förse den med ett stort antal hos J. Cederquist utförda afbildningar öfver åtskilliga pärlor i samlingen.

Året 1911 har liksom 1910 haft sin utställning af äldre kyrklig konst. Liksom föregångarna i Norrköping 1906 och i Strängnäs 1910 föregicks denna i Östersund af en omfattande undersökning af det områdes kyrkor, därifrån materialet skulle hämtas. Utställningen anordnades af föreningen Jämtslöjd och Jämtlands Fornminnesförening, men under inledningen till katalogen finner man intendenten för

¹ Om denna utställning se *Fataburen* 1910 s. 240.

Kulturhistoriska Museet i Lund G. Karlins namn. Det är alltså han, som svarar för de principer, som följts vid katalogens uppställning. Denna vill hvarken vara en vägledning genom utställningen ej heller i själfva grupperingen ge en anvisning, huru de utställda sakerna konsthistoriskt höra hemma. I denna katalog äro i stället alla saker från en och samma kyrka sammanförda. Man kanske skulle kunna kalla detta sätt att gå till väga vid grupperandet att följa topografiska synpunkter. Katalogen blir således ett sorts utkast till ett kyrkligt inventarium för de båda landskapen Jämtland och Härjedalen. I början af katalogen finnes emellertid äfven ett register, där föremålen summariskt sammanförts under ett antal märkvärdiga rubriker. Det är lyckligtvis ej längre än att man utan tidsspillan kan genomgå det hela för att finna hvad man letar efter. Eljest torde nog litet hvar ej kommit sig för t. ex. att under rubriken »Ordets förkunnande» söka — kyrkböcker. Äfven denna katalog är försedd med illustrationer i rätt stor utsträckning. Dock ha de beklagligtvis fått ett föga tillfredsställande utförande.

Bland andra illustrationer märkes en sådan af den högst märkliga »Öfverhogdaltapeten», en väfnad, på hvilken artisten P. Jonze redan för ett par år sedan genom sina fotografier riktade fackkretsarnes uppmärksamhet. Det har emellertid varit intendenten Karlin förunnadt att å densamma skåda ett epos, som ingen annans inre blick fått syn på. Man bör emellertid i en utställningskatalog endast hålla sig till fakta och ej lämna sin fantasi fria tyglar.

För dem, som känna de stora hufvuddragen af den europeiska kultur- och konsthistorien har det på utställningen i Östersund ej varit att finna så många föremål, som direkt tagit första hands intryck af de stora konststilarna. Utställningens styrka har därför legat i att öppna ett kulturhistoriskt okänt land inom Sverige med starka lokala särdrag, ett resultat, som är nog så betydande.

Tillsammantaget har genom de båda utställningarna i Strängnäs och Östersund liksom genom det nyordnade museet i Strängnäs domkyrka vår kunskap om svensk odling, särskildt den kyrkliga kulturen, vidgats och fördjupats. De publikationer, som utkommit om desamma, ha hitintills varit materialpublikationer, men det bör

ej stanna endast därvid. Strängnäsutställningens bestyrelse har planerat utgifvandet af en samling studier öfver några af de frågor, som väckts genom det å utställningen framförda materialet. — Afbildningarna från utställningarna ge nya uppslag och mana till liknande företag i stift, där dylika expositioner ännu ej ägt rum.

—a—i.

J. W. Frohne, *Danske fajancer*, Köbenhavn 1911.

J. W. Frohne, den för sin stora samling af konstindustriella föremål bekante »Murermesteren», hade vid sin död efterlämnat ett manuskript med anteckningar till de danska fajansfabrikernas historia. Han hade nämligen användt de senaste lefnadsåren att genom flitiga arkivstudier samla detta material. Efter hans död har boets utredningsmän lämnat Ch. A. Been i uppdrag att offentliggöra dessa anteckningar och låtit trycka dem i 300 exemplar, endast för utdelning. Boken är väl illustrerad efter anvisningar af Frohne själf. Som bokprodukt är den ett vackert arbete.

Ur innehållets synpunkt har utgifvaren själf riktigt karaktäriserat densamma, då han kallar den meddelanden om fajansfabriker i Danmark och hertigdömena, tryckt som manuskript. Det är nämligen, skulle man kunna säga, en urkundspublikation, som innehåller ej obetydligt undangjordt arbete för en kommande framställning af den danska och nordiska fajanstillverkningens historia under 1700-talet och 1800-talets början.

Som man redan förut visste, voro arbetarne inom detta yrke på den tiden af ett oroligt temperament, som gjorde att de ofta bytte vistelseort och det ej alltid frivilligt. Deras affärer voro vanligen trots understöd från statsmakten i sorglig oordning.

I Köpenhamn dyka sålunda flera af de män upp, hvars namn vi känna från Rörstrands äldre historia. Så hade denna fabriks förste verkmästare Johann Wolff varit med om att 1722 grundlägga Danmarks äldsta fajansfabrik i St. Kongens gade i Köpenhamn, innan han flyttade till Stockholm, där hans verksamhet som bekant ej heller blef långvarig. Från Rörstrand inkallades 1739 till Kong Christian VI:s kakelugnsfabrik bakom Blåtorn på Slottsholmen i

Köpenhamn Andreas Nicolay Ferdinand, som sedan blef denna fabriks ledare under några år. Hans specialitet var att fabricera kakelugnar, hvarmed han synes i det hela ha lyckats. Han kom ju från Stockholm, där denna industri sedan länge florerat, hvarför denna hans framgång synes rätt naturlig. Några detaljupplysningar om huru hans kakelugnar sett ut få vi icke. Det är synd, ty af dessa hade vi säkert kunnat hämta bidrag till vår kunskap om dåtida Stockholmsugnars form och utseende, om hvilka vi ju veta så litet.

Mot 1700-talets slut få vi upplysningar om ännu en från Sverige inflyttad, nämligen Johann Abr. Lehmann, som uppges ha varit kakelugnsfabrikant i Stockholm och som ville förlägga sin verksamhet till Köpenhamn, »Ovnfabriken på Vesterbro». Hans mål är att tillverka Cronstedtska kakelugnar, d. v. s. sådana med kanaler invändigt för att öka ugnens förmåga att bevara värmen. I sina ansökningar om ett privilegium framhåller han, huru praktiska och bränslebesparande dessa voro, men trots detta går det ej bra för honom. Det går snart nog omkull. En uppgift af intresse för kakelugnstillverkningens omfattning i Stockholm under Gustaf III:s tid finnes i en af hans ansökningar. Han uppger nämligen, att där då fanns 14 fabrikanter af kakelugnar. Dylika notiser af direkt intresse för tillverkningens historia i Sverige förekomma flerstädes. Jag kan dock ej fortsätta med att här referera dem för fackmannen; allt som allt, boken är en källskrift, dit denne allt som oftast måste återvända för att rikta sina kunskaper.

—a—i.

- I. Arwidsson och C. V. Ohlsson, *Anteckningar om en samling af redskap använda i fiskets tjänst inom Örebro län*. Uppsala 1911. 24 sid. 8:o.

Sommaren 1911 hölls som bekant ett talrikt besökt landtbruksmöte i Örebro. Statens fiskeriassistent doktor I. Arwidsson och länets fiskeriinstruktör C. V. Ohlsson hade i mötets fiskeriefdelning äfven utställt en del redskap, som kommit eller är på väg att komma ur bruk inom Örebro läns sjöar, främst Hjälmaren. Dessutom exponerades ett antal fisket belysande fotografier. Som en väg-

ledning till att bättre förstå dessa fiskredskap ha de utarbetat ofvannämnda anteckningar, som innehålla många i kulturhistoriskt afseende värdefulla uppgifter. Då hithörande litteratur på svenska ej är så omfattande, ha vi velat fästa uppmärksamheten på den lilla skriftens tillvaro, som må man hoppas ej blir den enda bestående frukten af det arbete, som nedlagts på åvägabringandet af den vid mötet utställda redskaps- och fotografisamlingen.

—a—i.

F. J. E. Eneström, *Finvedsbornas seder och lif*. Halmstad, tidningen Hallands tryckeri, 1910. 264 s. 8:o.

För några år sedan utkom af samma författare »Gnosjöborna», ett arbete, som på sin tid omnämndes i *Fataburen*. Däri sysselsatte han sig merendels med att redogöra för den materiella kulturen inom Gnosjö socken i Småland. I *Finvedsbornas seder och lif*, som innehåller mer än 250 sidor, har författaren utom några sidor om Finvedens förhistoriska tid väsentligen framlagt hvad han inhöstat af uppgifter om forntro och gamla sedvänjor i den del af Småland, som omfattar Östbo, Sunnerbo och Västbo härad.

Den trakt, som han sålunda valt till arbetsfält för sin samlarverksamhet, har visat sig vara mycket gifvande. Detta var väl också att vänta, ty denna bygd har en gammal kultur, som ännu ej hunnit alltför mycket nivelleras genom främmande inflytelser. Genom sin flit har författaren den stora förtjänsten att ha lyckats hopbringa mycket af värde för småländsk och svensk folkkännedom, som, om det ej skett i våra dagar, sannolikt för alltid skulle ha gått förlorat för vår kunskap om dylika saker. Bokens betydelse som källskrift är oomtvistlig och gör att den med hvarje årtionde, som går, kommer att stiga i värde.

När man emellertid talar om densamma ur dessa synpunkter, tänker jag naturligen närmast på, hvad gagn folkforskaren har eller kan få af densamma. Det är emellertid nog ej denna synpunkt, som ligger utgifvaren närmast om hjärtat. Äfven som en hembygdsskildring synes mig boken äga förtjänster. Stilen är trots framställningens bredd lättläst.

Hvilket värde en sådan skrift måste äga för dem, som af denna påminnas om de förhållanden, under hvilka de själfva vuxit upp, är en för väl känd sak för att här behöfva framhållas.

—a—i.

Hjalmar Thuren and William Thalbitzer, *The Eskimo Music*. Särtryck ur Meddelelser om Grønland XL. Copenhagen 1911. 110 s., 8:o. Illustrerad.

I bokens första del, som är författad af *Hjalmar Thuren*, möta vi mera allmänna redogörelser i skilda kapitel för Östgrönlands, Smith Soundeskimåns, nordvästra och sydvästra Grönlands melodier.

Östgrönländarnes musik är ej synnerligen primitiv. Dessa människor ha ej stannat vid danslåtar, utan utvecklat en serie olika sångtyper, komponerade med teknisk fulländning och visande hän på en lång artistisk utveckling. Sånger för både solo och kör förekomma, och i båda spelar refrängen en dominerande roll. I körerna finner man ofta blott refrängtext, utrop som »aja ä hrä» och dylika. Eskimåmusiken visar alltså i sitt uttryckssätt likhet med annan primitiv folkmusik. I de allra flesta fall svara de melodiska perioderna mot textens och refrängens naturliga gruppering. I regel slutar hvarje grupp med en paus, i hvilket fall fortsättningen markeras genom en stark inandning efter periodens sista ton. Ofta går melodins rörelse motsatt mot textens naturliga uttal.

Att exakt återge dessa infödingars musik med vårt vanliga notsystem vore omöjligt. I den förekomma ofta intervaller, som ej finnas i vår kromatiska skala, och en nyansering, som dynamiskt och rytmiskt skiljer sig från allt hvad vi äga beteckning för. Men i fråga om denna rytm, hvilken synes så inveckladt oregelbunden, är intet beroende på tillfälligheter, ty samma accentuation, samma fina underindelning af melodin återkommer, då perioderna repeteras. Det är med fonografens tillhjälp man kommit närmare målet att återge detta. Melodierna göra bruk af ett mycket begränsadt antal toner, men tack vare den varierande rytmen få de alla en individuell prägel. Takten är mycket varierande. Så följa takter med t. ex. $\frac{4}{8}$, $\frac{2}{8}$, $\frac{3}{8}$, $\frac{5}{8}$ takt omedelbart på hvarandra. Det har därför ansetts

praktiskt att understundom ej alls använda taktstreck. I stället har rytmen markerats med ett särskilt dynamiskt teckensystem.

Den synnerligen invecklade melodiska formen med alternerande jämn och ojämn rytm — kupletter, tripletter och synkopiska motiv — gör, säger författaren, ett ytterst angenämt intryck, när de skilda stroforna repeteras om och om i ordning. Som helhet betraktad är rörelsen i en grönländsk sång logisk och klar. De skilda perioderna, af hvilka hvar och en för sig är konstruerad på ett inveckladt sätt, äro naturligt hoplänkade. I fråga om rytmsinne och rytmisk ackuratess stå vi europeer långt bakom månet primitivt folkslag. Trumman är eskimåns instrument, hvarmed han understundom ackompanjerar sin sång. Illustrationer åskådliggöra dess form och användning.

Ofta reciteras kompositionerna, hvarvid röstens stigande och fallande kraftigare markeras än i det dagliga talet. Att afgöra när recitativet slutar och den egentliga sången börjar är stundom svårt. Det approximativa afståndet mellan tonerna i talad text (= recitativ) har betecknats med hufvudlösa noter. Fjärdedels toner förekomma.

Så långt möjligt har tonernas våglängder beräknats med tillhjälp af tonometer, intervallerna åter efter Ellis system, hvari afståndet mellan de särskilda halftonerna i den tolf-toniga skalan uttryckas i hundradelar. En del toner ha ej kunnat uppmätas på grund af deras indistinkthet eller på grund af deras korta tidslängd. Särskilda tabeller ge en summarisk framställning af de tonometriskt utarbetade intervallerna. Författarens undersökning ger vid handen, att östgrönländaren ej har någon bestämd skala. Hvarje sång har sin särskilda sådan i öfverenstämmelse med sångarens eller kompositörens individualitet. På grund af den säkra intonationen och artistiskt utvecklade rytmen måste, säger författaren, östgrönländarne anses som ett musikaliskt folk.

Därpå öfvergår författaren till en undersökning af de från Smith Soundeskimåerna enligt tidigare uppteckningar kända melodierna. Bland dessa finnas ej mindre än 26 olika skalor. Smith Soundeskimåernas recitativ äro bemängda med eller sluta med mera fullstän-

diga melodiska perioder, under det östgrönländaren låter recitativet genomlöpa hela melodien.

Thalbitzers uppteckningar från nordvästra Grönland visa, att kändedomen om den europeiska sången haft inflytande på sångsättet där; den pentatoniska skalan har efterträdt den lokalt ursprungliga. För öfrigt påminna nordgrönländarens melodier om Smith Soundeskimåens både ifråga om toner och struktur.

Hvad det fjärde och sista området, sydvästra Grönland, angår, så gör sig det europeiska inflytandet där ännu mera märkbart. Dess innevånare ha stått i beröring med europeer bortåt 200 år, och de äro ej längre oblandade.

Bokens andra del, författad af W. Thalbitzer, innehåller den egentliga mängden af nyupptecknade melodier, härrörande från Ammassalikområdet i Östgrönland, det af europeiskt inflytande mest oberörda af alla. Författaren ger en mycket sympatisk skildring af detta folk, hvars musikaliska ursprunglighet ännu synes alldeles ofördärfvad. S. k. civilicerad musik uppfattas af dessa människor enbart komisk. I samlingen finnas sånger af episk-lyrisk natur och barnsånger, recitativa poem med traditionellt fixerad accent, äfven föredragna med fullt utbildad melodi, trollformler, religiösa och angakog-sånger, teatraliska glädjesånger med dans och trumma, föredragna antingen endast af utklädda män eller hufvudsakligen af kvinnor utan förklädnad, »juridical drum-songs» med dans och trumma, kajak-sånger (som sjungas under rodd), jaktsånger och sånger från gamla sagor. Vid den musikaliska beteckningen följer förf. det ofvan berörda systemet. Alla sångerna äro originella, en del melodiöst vackra.

Om den af herrar Thuren och Thahlbitzer använda reproduktionsmetodens exakthet i allmänhet kan jag tyvärr ej yttra mig, men de numera bepröfvade tekniska hjälpmedel, som stått dem till buds, och den samvetsgrannhet de nedlagt på materialets bearbetning synes kunna ge fullt skäl till den förmodan, att det är ett verk af möjligast absoluta noggrannhet de åstadkommit, därmed äfven ett vetenskapligt värdefullt bidrag till kändedomen om de enkla och allmängiltiga former, hvarur det högre musikmedvetandet under tidernas lopp höjt sig.

N. K—d.



Per Gustaf Wistrand.

På den dag, som skulle ha blifvit hans sextioårsdag, invigdes i Vasakyrkan stoftet af intendenten vid Nordiska Museets allmogefdelning Per Gustaf Wistrand till den sista hvilan. Kamrater och vänner, hvilka ämnat hylla honom på hans födelsedag, hade i stället den sorgen att samlas för att bringa den döde ett sista farväl, innan den kranshöljda kistan fördes till hans barndomsbygd.

Wistrand föddes den 22 april 1852 i Skirö socken i Småland och afled i Stockholm den 18 april 1912. Efter att ha aflagt studentexamen

vid Växiö elementarläroverk inskrefs han såsom student vid Uppsala universitet 1874, där han ämnade studera till läkare. Redan såsom skolyngling hade han emellertid, framför allt genom Hyltén-Cavallius' inflytande, riktat sin håg åt samlande af fornsaker, och denna kärlek blef bestämmande för hans lefnadslopp. Artur Hazelius hade vid denna tid nyligen börjat sin museala verksamhet, och intresset för utforskandet och bevarandet åt framtiden af vår allmoges språk och kultur var stadt i stigande, särskildt hos den studerande ungdomen, om ock de voro snart räknade, hvilka i likhet med Wistrand vågade taga detta mål såsom sin lifsuppgift. På Karl Säves inrådan erbjöd Wistrand sig såsom hjälpare åt Hazelius. Redan år 1875 möter han första gången i Nordiska Museets samlingskatalog såsom en bland museets skaffare, och från år 1876 begynte han att med penninganslag från Hazelius göra ströftåg och resor för forskning i bygderna. Men dessa anslag voro knappa, otroligt knappa från nutida ståndpunkt sedt. Hazelius hade icke stora kapital att röra sig med den tiden, och resorna fingo lämpa sig därefter. De skedde för det mesta till fots. Men så kunde också goda förvärf göras på, efter nutida värdesättning, otroligt billiga villkor. Och tillgången på material var ännu riklig. Hvad som ej kunde erhållas afritades, och visor, sägner, besvärjelser och dylikt upptecknades. Wistrand har själf i sin sista tryckta uppsats (*Fataburen* 1911 s. 193 ff) gifvit en kort skildring från denna tids färder. Under nästan hvarje år intill hans sista företog han sedan för Nordiska Museets räkning undersöknings- och samlingsresor och genomforskade sålunda de flesta af våra sydliga landskap. Äfven till Uppland och Dalarna sträckte han ett par gånger sina forskningsfärder.

År 1882 anställdes Wistrand såsom amanuens vid Nordiska Museet och tjänstgjorde under en följd af år äfven såsom dess bibliotekarie. År 1902 utnämndes han till riddare af vasaorden, och år 1906 blef han intendent för museets allmogefdelning, hvilken under hans tillsyn och ledning ordnats i den nya museibygnaden och därvid erhållit det för ordnaren hedrande utseende, som den nu har. Kort före sin död kallade museet honom till hedersledamot af Samfundet för Nordiska Museets främjande. Wistrand var framför allt

en den samvetsgranna plikttrohetens och det segt ihärdiga, tysta arbetets man. Såsom ett resultat däraf efterlämnar han en särdeles sorgfälligt utarbetad lappkatalog öfver större delen af museets samling af svenska allmogeföremål. Att fullfölja detta arbete synes hafva varit det, som under senaste tid låg honom mest om hjärtat.

Hans författarskap inriktade sig framför allt på utredning af våra folkdräkter, och det är på detta område han åstadkommit sitt mest betydande litterära verk, det genom Nordiska Museet utgifna arbetet »Svenska folkdräkter» (Stockholm 1907), hvilket i såväl text som bild är det utan jämförelse främsta i sitt slag. Såsom den förnämste kännaren på detta område anlidades han ock flitigt såsom rådgifvare från när och fjärran, och hans beredvilliga tillmötesgående svek härvid aldrig. Men hans intresse sträckte sig, såsom den bifogade öfversikten öfver hans författarskap bäst visar, i allmänhet till allt som rör vår allmoge. Ett viktigt arbete för vår allmoges kulturhistoria, hvilket visserligen saknar Wistrands namn på titelbladet, bör dock här icke förgätas, nämligen »Byskomakaren Jonas Stolts minnen från 1820-talet», hvartill Wistrand år 1880 upptäckte och förvärfvade manuskriptet, och som omsider 1892 utgafs på svenska. Den danska kulturhistorikern R. Mejborg hade redan ett par år förut utgifvit denna skrift på danska.

Utom med folkkännedom sysslade Wistrand gärna med skrå- och handtverkshistoria och med måhända ännu större förkärlek med genealogiska och biografiska studier. Såsom en frukt af denna sist antydda sida af hans forskningsverksamhet föreligger matrikelarbetet »Smålands nation i Uppsala, biografiska och genealogiska anteckningar», hvaraf del I (Uppsala 1894) uteslutande har Wistrand till författare.

Af våra landskap åtnjöt för öfrigt hans födelseprovins Småland alltid starkt Wistrands förkärlek. Vid hans bår yttrades af museets styresman de orden, att få torde så som den afiidne hafva ägnat sin kärlek och sin omsorg åt sin moder, men i jämbredd med denna kärlek stod hans kärlek till fosterlandet. Man skulle utan att konstruera kunna säga, att såsom en förbindande mellanled mellan kärleken till modern och kärleken till fosterlandet stod för Wistrand

kärleken till hembygden. Att han för något år sedan invaldes till hedersledamot i Norra Smålands fornminnesförening var därför en utmärkelse som beredde honom stor glädje. Men det blef fosterlandet i dess helhet, det blef centralmuseet, som vann frukterna af hans lifsgärning. Med dess historia är hans minne för alltid förenadt och den tacksamhet »för hängifvet, plikttroget och framgångsrikt arbete», som från Nordiska Museets nämnd uttalades vid hans bår, skall gå i arf till framtiden.

Öfversikt öfver P. G. Wistrands litterära verksamhet.

I. Särskildt tryckta arbeten:

Afbildningar af föremål i Nordiska Museet, utgifna af A. Hazelius. H. 1. Småland. Stockholm 1888. 12 pl. jämte text.

Vägvisare genom Nordiska Museets samlingar. Utkommen i tysk upplaga, Stockholm 1888, 50 sid.; i fransk och engelsk, Stockholm 1889; men ej i svensk upplaga.

P. G. Wistrand och Martin Seth, Smålands nation i Uppsala, biografiska och genealogiska anteckningar. D. I 1637—1844 af P. G. Wistrand. Uppsala 1894. 661 sid.

Nordiska Museets utställning af svenska allmogedräkter 1902. Utställningen anordnad och katalogen affattad af P. G. Wistrand. Stockholm 1902 (Nordiska Museets specialutställningar N:r 1). 19 sid.

Svenska folkdräkter, kulturhistoriska studier af P. G. Wistrand. Med 30 färgtryck efter original af E. von Walterstorff. Utgifna genom Nordiska Museet. Stockholm 1907. 160 sid.

Nordiska Museet. Svenska allmogefdelningen, vägledning utarbetad af P. G. Wistrand. Stockholm 1909. 2 uppl. Stockholm 1911. 70 sid.

Utställning af svenska allmogemålningar juni 1911, utställningen anordnad och katalogen affattad af P. G. Wistrand. Stockholm 1911 (Nordiska Museets tillfälliga utställning N:r 8).

II. Uppsatser, afhandlingar och publikationer i Meddelanden från Nordiska Museet:

1887 (Stockholm 1889) s. 21—23: Småländske bonadsmålare.

1888 (Stockholm 1890) s. 31: Signelse eller läsning mot »svartsjuka».

1889 (Stockholm 1891) s. 3—20: Tvänne runstafvar i Nordiska Museet.

1890 (Stockholm 1892) s. 40—52: Förteckning öfver runstafvar, tillhörande Nordiska Museet. I. Runstafvar från Dalarna.

1891 och 1892 (Stockholm 1894) s. 64—66: Sked från år 1607.

1893 och 1894 (Stockholm 1895) s. 3—6: Thetta är Glassmestere Embetes Skråå vti Stockholms Stadh. Ur Nordiska museets arkiv. S. 7—15: Anteckningar om handtverksämbeten i Stockholm. I. Tunnbendarämbetet.

1895 och 1896 (Stockholm 1897) s. 36—39: Svenska allmogedrakter. 1. En öländsk folkdräkt från 1703 (N. Wallins afhandling).

1897 (Stockholm 1898) s. 15—50: Signelser från Småland, antecknade under några på Nordiska museets bekostnad företagna resor 1879 och 1880. S. 51—85: Förklaring öfver kartan, föreställande Högestads Prästgård af N. H. Sjöborg. År 1824. S. 104—108: Ordo vicinalis. Eller By- och Granne ordhningh (Byordning för Hargbo by, Vätö socken, Uppland). S. 109—115: Byordning vid Järstad by (Järstads by, Göstrings härad, Östergötland).

1898 (Stockholm 1900) s. 63—77: Conterfeije och Målare Skråå (i Stockholm). S. 80—84: Till silfverfuntens i Slotts kyrkan historia. S. 84—86: Stenhuggarämbetets i Stockholm mästarlåda (arkivaliska notiser).

1899 och 1900. (Stockholm 1902) s. 13—21: Gnidstenar i Nordiska museet.

1901 (Stockholm 1903) s. 231—255: Svenska allmogedrakter. 2. En småländsk folkdräkt från 1830-talet.

III. I Fataburen, kulturhistorisk tidskrift:

1906 s. 239—244: En småländsk svartkonstbok.

1907 s. 40—41: Runsticka från Dalarna. S. 184: »Stämme-klubbor» från Elfdalens socken i Dalarna.

1908 s. 1—18: Bohuslänska folkdrakter.

1909 s. 101—108: Ättartal hos Sveriges allmoge.

1910 s. 1—14: Indelning af dygnet samt tidvisare hos vår svenska allmoge.

1911 s. 65—100: Anteckningar af en småländsk prästfru, förda under åren 1751—1810. S. 193—226: Ett minne från mina vandringsår eller mor Anna Greta Jonsson och hennes visor.

IV. I Svenska fornminnesföreningens tidskrift:

Band 8 (1891—1893) s. 87—97: Norrländska fornsaker från stenåldern i Nordiska museet.

V. I Minnen från Nordiska Museet, afbildningar af föremål i museet jämte åtföljande text, utg. af A. Hazelius, 1880—1902:

B. 2 h. 7: Mässingslagarnes i Stockholm mästarlåda.

B. 2 h. 9: Dryckeshorn från medeltiden.

B. 2 h. 12: Sydsvenska allmogemålningar.

VI. I Bilder från Skansen, skildringar af svensk natur och svenskt folklif, utg. af A. Hazelius, 1896—1899:

h. 3: Högstuga från Mora.

VII. Dessutom har Wistrand i en del tidningar och tillfällighetstryck publicerat en mångfald uppsatser och artiklar såsom t. ex.

i Svenska Familj-journalen, Bd 24, 1885, s. 176: Burseryds gamla kyrkklocka;

i Skansens programblad

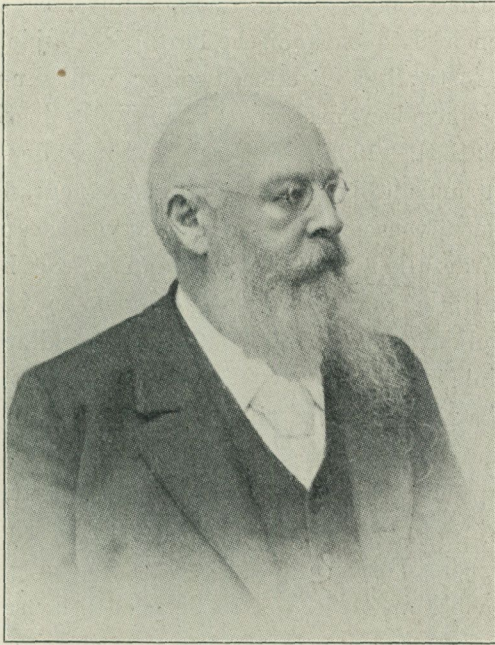
1906 17—23 juni: Kvinnodräkt från Järna socken i Vesterdalarna;

1906 24—30 juni: Mansdräkt från Järna socken i Vesterdalarna;

1906 9—15 sept.: Sommardräkt från Sunnerbo härad i Småland;

1909 25—31 juli: Bönekors från Idre kapellförsamling i Dalarna;

i Svenska Dagbladet 1908 en serie uppsatser kallade »Vandringar i Nordiska Museets allmogefdelning»; i Hvetlanda tidning 1910 en serie uppsatser om »Östra härad, anteckningar om märkliga personer, ställen och händelser från äldre till nyare tid»; i skilda landsortstidningar i början af 1900-talet skildringar från Nordiska Museets svenska allmogefdelning o. s. v.



Richard Andree.

Den 22 februari detta år afled i München den kände geografen och etnologen Richard Andree. Han var född den 26 februari 1835.

För alla är Andrees handatlas, hvilken först utkom 1881, välbekant. Af för framtiden större och mer bestående betydelse är dock hans etnografiska verksamhet. Efter att förut hafva bland annat utgifvit några reseskildringar — Vom Tweed zur Pentlandförde, 1866; Tschechische Gänge, 1872; Wendische Wanderstudien, 1874 — intog Andree 1878 genom första samlingen af sitt betydelsefulla arbete, Ethnographische Parallelen und Vergleiche, sin plats vid sidan af Tylor och Bastian bland den jämförande etnografiens (etnologiens) främste förkämpar. Den andra samlingen af arbetet utkom 1889. Däremellan utgaf han Zur Volkskunde der Juden, 1881; Die Metalle bei den Naturvölkern, 1884, samt Die Anthro-

pophagie och Die Masken in der Völkerkunde, bäge 1887. Efter andra samlingen af Ethnographische Parallelen följde Die Flutsagen, 1891, och den förträffliga Braunschweiger Volkskunde, 1896 samt Votive und Weihegaben des katolischen Volks in Süddeutschland, 1904. Åren 1891 till 1903 redigerade Andree den af hans fader Karl Andree grundade bekanta geografisk-etnografiska tidskriften Globus, i hvilken äfvensom i åtskilliga andra vetenskapliga tidskrifter en mångfald värdefulla uppsatser och afhandlingar af hans hand framträdte för offentligheten. Den sista förekommer i Zeitschrift des Vereins für Volkskunde in Berlin 1912 och handlar om Menschenschädel als Trinkgefässe.

I sin maka Marie Eysn hade professor Andree ej blott vid forskningarna under sina resor utan äfven vid sitt etnologiska skriftställarskap en lifligt intresserad studiekamrat, hvilken också offentliggjort värdefulla etnologiska arbeten och afhandlingar.

Andrees arbeten utmärka sig för en i högsta grad omfattande och vidthärskande kunskap och en särdeles objektiv saklighet. Hans arbeten skola därför, oberoende af teoriernas växlingar, behålla sitt stora värde eller fastmer vinna ett stegradt sådant i den mån den lifskraftiga vetenskap, som han varit med om att grundlägga, går framåt och vinner anslutning. Önskligt vore, att hans strödda mindre afhandlingar samlades i ett tredje band »Ethnographische Parallelen».

N. E. H.

Samfundet för Nordiska Museets främjande.

I hufvudstaden bosatt stiftande ledamots årsafgift är *sju* kronor. Utom hufvudstaden bosatt ledamot erlägger en årsafgift af *fem* kronor.

Enligt § 6 i samfundets stadgar är emellertid den, som i stället för den årliga ledamotsafgiften på en gång erlägger minst ett hundra kronor, att anse såsom ständig ledamot och sedan befriad från alla afgifter.

Ledamot såväl stiftande som ständig erhåller årligen ett årskort till Nordiska Museets samtliga afdelningar för sig personligen eller för en medlem af sin familj, hvilkens namn i sådant fall torde uppgifvas. Tidskriften »Fataburen» utdelas till medlemmar bosatta utom Stockholm. Därstädes boende kunna erhålla densamma till halfva boklädspriset genom museets expedition å Skansen.

Dessutom äger ledamot rätt att för de närmaste medlemmarna af sin familj (man, hustru, syskon eller barn) erhålla årskort gällande till museets samtliga afdelningar för ett pris af *tre* kronor för hvarje sådan medlem. Årskort till Museet å Lejonslätten kosta eljest 5 kr. för vuxna, 3 kr. för barn och till Skansen 6 kr. för vuxna, 4 kr. för barn.

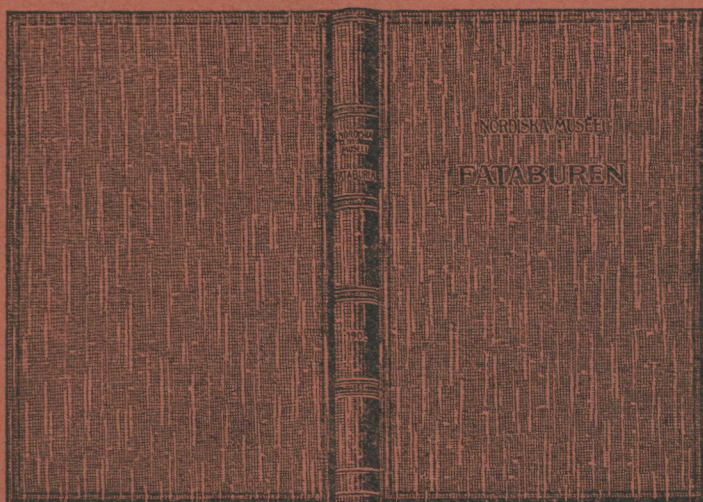
På det stiftande ledamot ej må hafva besvär med årsafgiftens insändande, upptages densamma utom Stockholm genom postförskott samt i Stockholm efter midten af januari genom bud. De i Stockholm bosatta medlemmar, som så önska, kunna dock den 15 dec.—midten af jan. å museets expedition å Skansen utlösa sina årskort.

Bref och meddelanden torde ställas till Sekreteraren i Samfundet för Nordiska Museets främjande, adress Nordiska Museet, Stockholm 14. Allm. Telefon 4. Riks Telefon 3 98.

Författare och förläggare, som önska böcker och uppsatser anmälda eller omnämnda i tidskriften, behagade insända dem under adress *Nordiska Museet*, Stockholm 14. Manuskript, meddelanden och uppgifter insändas under samma adress.

Fataburen utkommer med 4 häften om tillsammans minst 256 sidor årligen och åtföljes dessutom af en redogörelse för museets förvaltning.

Tidskriften kostar i bokhandeln och på posten 5 kr. för årgång. Lösa häften säljas i mån af tillgång för 2 kr. Den utdelas gratis till de ledamöter i Samfundet för Nordiska Museets främjande, som äro bosatta utom Stockholm. I hufvudstaden boende ledamöter kunna erhålla tidskriften till halfva boklädspriset vid rekvisition genom museets expedition å Skansen.



Pärmar afsedda för Fataburens olika årgångar, af blått linne och af utseende som ofvanstående bild visar samt till ett pris af *1 kr.* för årg., finnas efter rekvisition att tillgå hos K. hofbokbindaren **GUSTAF HEDBERG**, Regeringsgatan 28 A, Stockholm C.