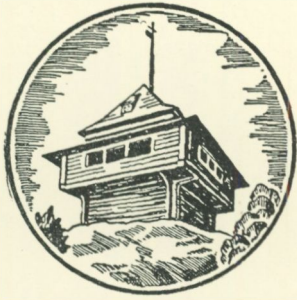




**NORDISKA MUSEETS OCH  
SKANSENS ÅRSBOK 1936**



*FATABUREN*

NORDISKA MUSEETS

OCH SKANSENS ÅRSBOK

1936

*Redaktion:*

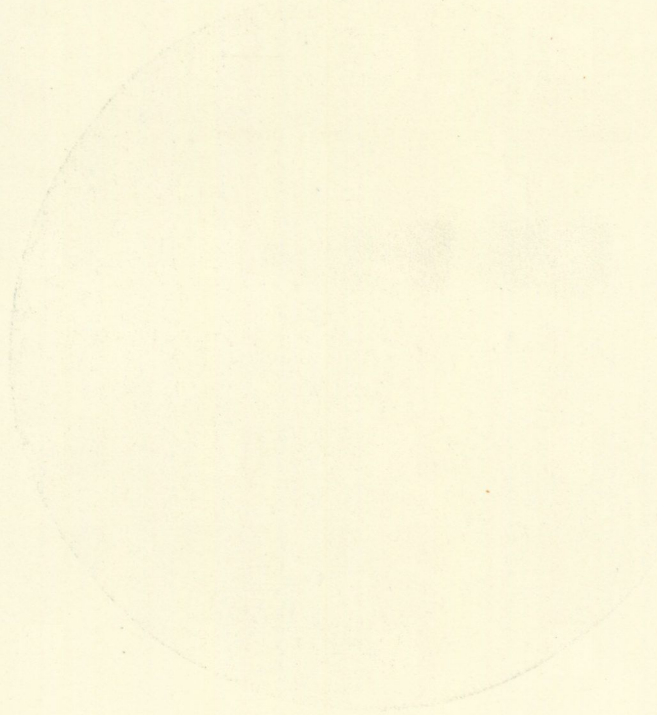
ANDREAS LINDBLOM · GÖSTA BERG · SIGFRID SVENSSON

*Årsbokens omslag med en interiörbild från Bellmans-  
museet på Skansen är utfört efter fotografi  
av Olof Ekberg.*

---

*Tryckt i gravyrtryck hos*

*Victor Pettersons Bokindustriaktiebolag, Stockholm 1936*





ISAK GUSTAF CLASON

Efter Carl Milles medaljong modellerad av Axel Wallenberg.

# TILL ISAK GUSTAF CLASONS MINNE

TAL VID AVTÄCKNINGEN AV HANS PORTRÄTT-  
MEDALJONG I NORDISKA MUSEETS HALL DEN 24  
OKTOBER 1935

*av Sigurd Curman*

**D**å Nordiska museet idag går att bringa en hyllning åt minnet av Isak Gustaf Clason, skaparen av museets stolta byggnad och under ett kvarts århundrade ordförande i dess nämnd, är det för museet en stor glädje att detta får ske i närvaro av ett stort antal av Nordiska museets och Isak Gustaf Clasons vänner. Särskilt dyrbart är det för oss att vid detta tillfälle få se Gustaf Clasons maka, barn och anhöriga i vår krets. Till Eder, liksom till alla dem, som i gemensam kärlek och vördnad för Isak Gustaf Clasons minne i dag velat hörsamma vår inbjudan, ber jag å Nordiska museets nämnds vägnar få frambara en varm välkomsthälsning.

Jag bjuder nu omedelbart täckelset falla från den bild, som i bronsens ädla och oförgängliga material skall åt samtid och framtid, så länge detta hus består, bevara dragen av honom, som byggde huset.

Denna dag, den 24 oktober, för 62 år sedan öppnade Artur Hazelius den Skandinavisk-etnografiska samlingen i en byggnad vid Drottninggatan. Den dagen plägar sålunda med all rätt räknas såsom Nordiska museets födelsedag. Det är sålunda icke en slump, att den 24 oktober valts för avtäckningen av Isak Gustaf Clasons bronsbild, ej heller att denna blivit placerad omedelbart i byggnadens ingångsvalv. Ty visserligen hade Clason ingenting att göra med den Skandinavisk-etnografiska samlingens tillkomst, men så intimt förenad med tillblivelsen av det, som vi numera se såsom Nordiska museet, var dock Isak Gustaf Clasons gärning, och så kongenialt hans samarbete med Artur Hazelius med av-

seende på museibygnaden, att b å d a s namn måste nämnas, om en riktig bild skall givas av tillblivelsen och utformandet av det Nordiska museum, som vi känna och beundra. Utan Clasons skickliga och hängivna bistånd hade näppeligen Artur Hazelius kunnat omsätta sina i mångt och mycket revolutionära museibygnadsideal till byggbar och njutbar verklighet.

Efter en i stort sett resultatlös internationell tävlan om museibygnaden år 1883 låg Nordiska museets byggnadsfråga nere åtskilliga år, under vilka Hazelius, delvis under medverkan av den danske kulturhistorikern och tecknaren Mejborg, vidare utvecklade sina museibygnadsidéer. Slutligen uppgjordes år 1888 ett planschema av professor Isæus, vilket antogs. Men den rent konstnärliga sidan av problemet hade Isæus icke kunnat lösa till vederbörandes belåtenhet. Den väntade ännu sin man. Den man, som skulle göra't, hade man emellertid nu funnit, ty på det nämndsammanträde, där nyssnämnda planschema antogs, uppdrogs åt den då trettiofååriga arkitekten Isak Gustaf Clason att i samråd med Isæus upprätta fullständigt förslag till museibygnaden. Det var 1888. Strax därefter dog Isæus och Clason blev ensam om uppgiften. Under hans händer omformades och utbildades nu i livlig kontakt med Hazelius, varom en lång serie brev vittna, den väldiga museiuppgiften till att få den form, som blivit den bestående. 1891 kunde Clason framlägga sitt slutliga förslag, som också antogs till utförande. Framläggandet av detta förslag utgör en milsten icke blott i Nordiska museets egen, utan i hela den nyare svenska arkitekturens historia. Därmed lade Clason grundstenen till den nya nationella arkitektur, som sedermera under åtskilliga decennier skulle utvecklas och blomstra i vårt land. Detta märkliga förslag, av vilket den utförda byggnaden blott utgör omkring en tredjedel, var för sin tid en helt ny uppenbarelse, höjande sig himmelshögt över vad man vid den tidpunkten var van vid ifråga om monumentalarkitektur. Det är det första verkligt genomförda försöket i nyare tid att använda rent nordiska arkitekturmotiv till en stor monumentalbyggnad, och den första moderna byggnad i Sverige, där det monumentala sinnelag, som senare fått rotfäste i vår arkitektur,

kom till ett starkt och allom besegrande uttryck. Det krävdes två sådana män som Artur Hazelius och Isak Gustaf Clason för att vid den tidpunkten våga byggandet av ett monumentalrum sådant som Nordiska museets hall. Vår generation, som sett Stockholms rådhus och stadshus och andra stora monumentalbyggnader uppstå, glömmmer alltför lätt, vilket enormt och vågsamt steg som togs av dessa män vid igångsättandet av Nordiska museets stora nybygge. Därtill behövdes ej blott Hazelius mod och tro, utan även Clasons kunskap, styrka och seghet.

Detta stolta byggnadsföretag rönste visserligen samma öde som så mången stort anlagd plan i Sverige, nämligen att stympas och avprutas, men ingen torde dock kunna förneka, att Nordiska museet även i sitt nuvarande skick är en av vårt lands ståtligaste byggnader och att konstnären i högsta mätto uppfyllt det krav, som Hazelius ställde på sin museibygnad, nämligen att den skulle giva »en sådan inramning åt samlingarna, att ett besök i byggnaden skulle bibringa en stark och mäktig stämning och således i sin mån verka fosterländskt väckande». En liten episod, som jag upplevat i denna hall, har synts mig giva bekräftelse därpå. Jag kom en dag att stå helt nära en ung moder, som med sin 5—6-åriga son efter utträdet ur den lägre allmogevåningen instinktivt stannade ett ögonblick vid utträdet i hallen. Båda stodo gripet tysta en stund, men se'n hörde jag gossen säga: »Mor, här får väl ändå Gud rum?»

Med Nordiska museets byggnad gjorde Clason utan tvivel en stor personlig insats i Hazelius verk och därtill ett starkt genombrott i svensk arkitektur. Denna byggnad blev anföraren för en stolt rad av monumentalbyggnader i Sverige, visserligen var och en stark och självständig, men dock samma andas barn. Det är inte alltid, som s. k. genombrottsbyggnader ha den effekten. Därtill fordras en inneboende kraft och lödighet, som enbart den verkligt fullödige mannen kan prestera. Och fullödig är just det ord, som kan tillämpas på Isak Gustaf Clason både som konstnär och människa.

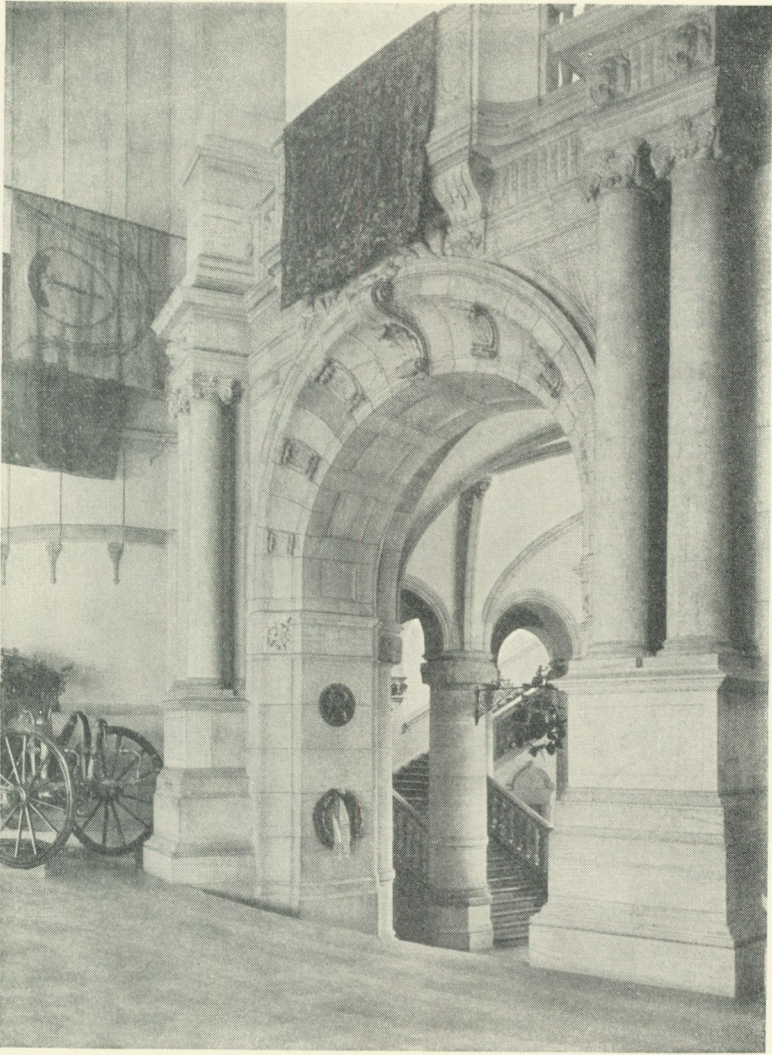
Fullödig och helgjuten var förvisso Gustaf Clason,

och därför fick han och hans gärning också en betydelse och en räckvidd, som gick långt utöver den framstående yrkesmannens. Gustaf Clason hade en sällsynt klar och genomträngande intelligens, som satte honom i stånd att snabbt och säkert tränga till tingens kärna och se de djupa och väsentliga sammanhangen. Men bakom de klara, lugna, stålblå ögonen fanns också ett hjärta, städse redo att ställa huvudets och handens krafter till tjänst, då det gällde något gott och viktigt verk. INGENII GUBERNATOR COR (hjärtat styre förståndet) det var hans ledsats, av honom själv formad till det akrostikon på hans egna initialer, som nu läses på medaljongen. Han hörde till de människor, som kunna och vilja ge sig helt åt arbetet på de uppgifter, plikten lägger på dem. Och han kunde göra offer, stora och kännbara personliga offer, då det gällde den saks bästa, för vilken han gått in.

Då Gustaf Clason ungefär samtidigt med museibygnadens färdigställande påtog sig värvet att vid sidan av många och krävande arbeten vara ordförande i Nordiska museets nämnd, gav han därför museet ett utomordentligt bevis på denna sin offervilja. Vad det betytt för denna institution, att under det första kvartseket efter dess skapares bortgång i spetsen för dess styrelse stått en man av Isak Gustaf Clasons resning, därom kunna säkert vittnesbörd givas av många bland dem, som nu stå samlade inför hans bild. Alla, som kommo den mannen nära i arbetet, sågo upp till honom i beundran och tacksamhet, ty han hörde till de andligen generösa mot den enskilda personen som mot det allmänna. I tjänandet av det allmännas intressen liknar han närmast männen under vår storhetstid, vilka glatt tjänade kronan och främst sågo till landets bästa.

Och det låg för visso något av svensk storhetstid över hela Clasons person och gärning. Störvulen och bred i uppfattning både av livet och av konsten, omutligt rätträdig och rakryggad i omdömet, kärv i arbetet, men med en saftig humor och en mänsklig hjärtegodhet, som inte hade svårt att taga sig uttryck. Det låg en storstilad rätlinighet över hans personlighet liksom över hans verk.

På den store engelske arkitekten Christoffer Wren's gravsten i



Ingångsvalvet till Nordiska museets hall med Isak Gustaf Clasons medaljong och minneskrans den 24 oktober 1935.

den av honom byggda S. Paulskatedralen i London läses en stolt inskrift, som utan väsentliga ändringar skulle kunna inhuggas vid Isak Gustaf Clasons bild i denna byggnad. Den slutar med orden: »VIXIT, NON SIBI, SED BONO PUBLICO. LECTOR, SI MONUMENTUM REQUIRIS, CIRCUMSPICE!»

Vi böja oss nu i detta rum i djup tacksamhet och beundran inför minnet av den man, om vilken sådana ord i sanning kunna sägas. Nordiska museet fäster denna krans vid Isak Gustaf Clasons bild och betygar i glad och ödmjuk tacksamhet:

VERKETS STORHET PRISAR MÄSTARENS SNILLE,  
DESS SKÖNHET HANS KÄRLEK.