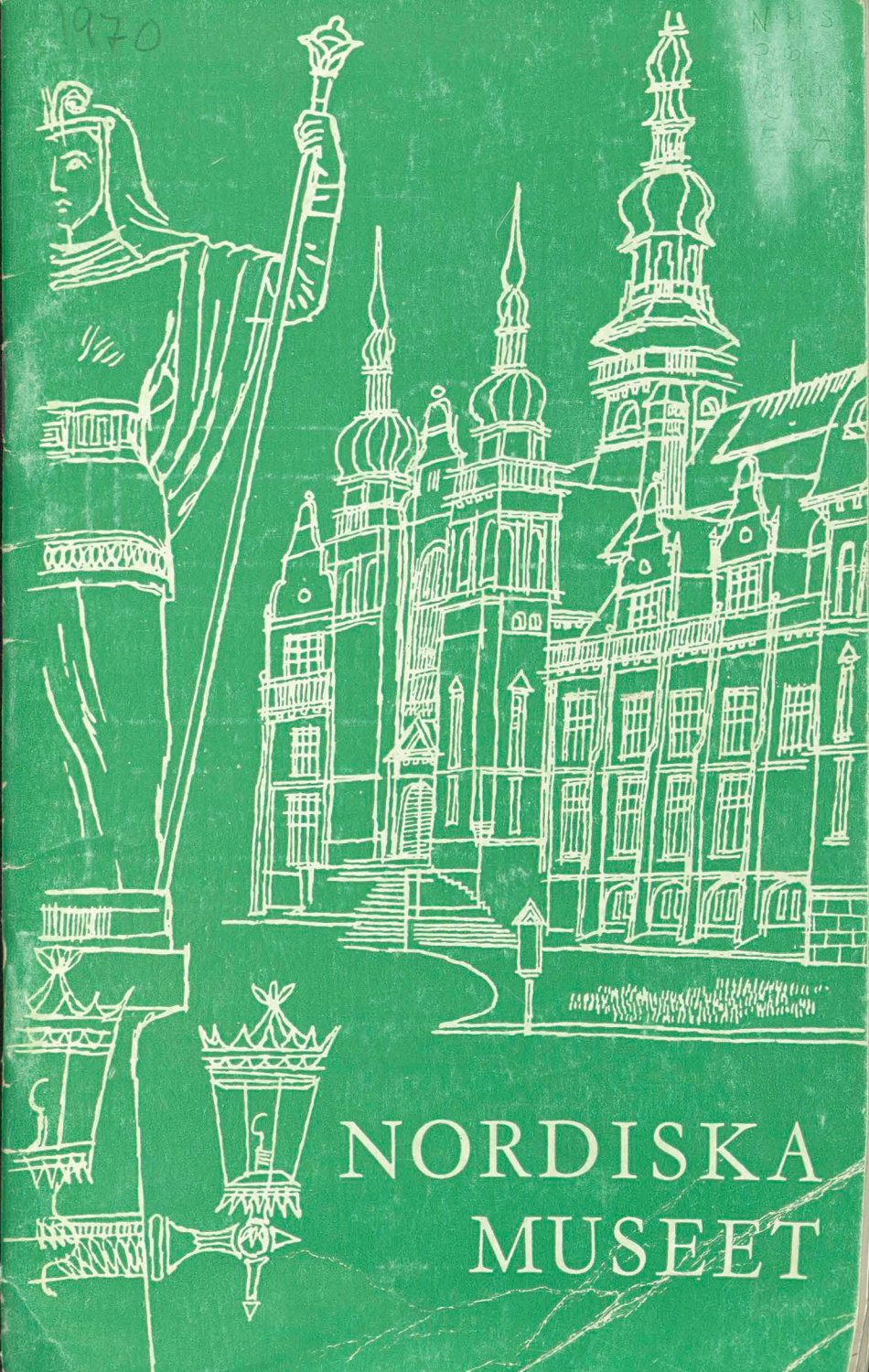


970

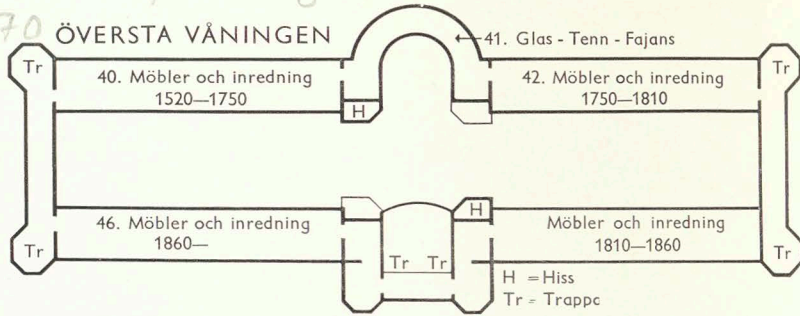
N.H.S.
P.O.
MUSEUM
C.F.A.



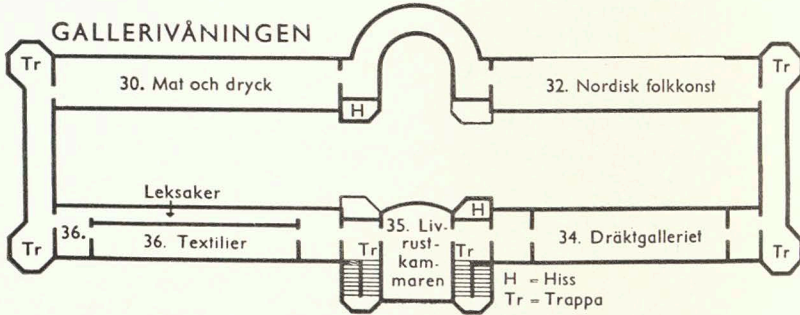
NORDISKA
MUSEET

N.M.s vägledningar
Perm avd., Samtliga avd. (sv.)

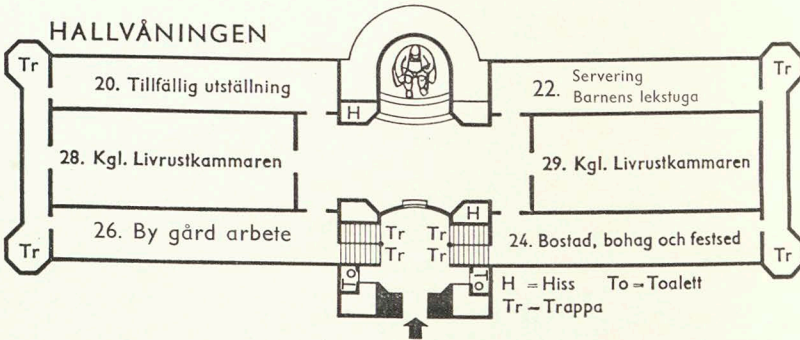
1970 ÖVERSTA VÅNINGEN



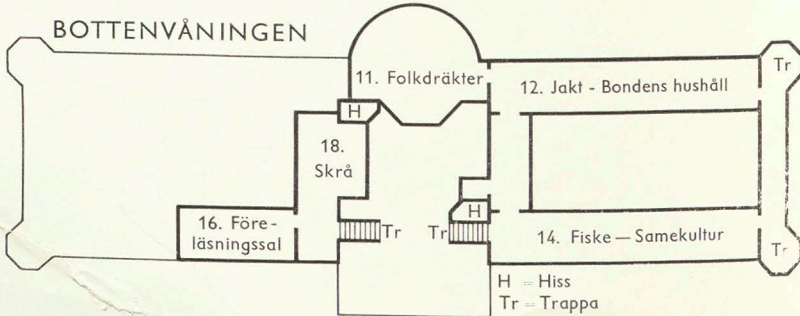
GALLERIVÅNINGEN



HALLVÅNINGEN



BOTTENVÅNINGEN



NORDISKA MUSEET

1970

VÄGLEDNING

GENOM

NORDISKA MUSEETS SAMLINGAR

(Tjugotredje upplagan 93 tusendet 1970)

Nordiska museet är öppet

tisd. — lörd. 10 — 16 • sönd. 12 — 17

INNEHÅLL

| | Sid. |
|---|------|
| Förord | 3 |
| BOTTENVÄNINGEN | |
| Rum 11 Svenska folkdräkter | 4 |
| Rum 12 A Bondens hushåll | 6 |
| Rum 12 B Jakt och djurfångst | 6 |
| Rum 14 A Samekultur | 7 |
| Rum 14 B—C Fiske | 8 |
| Rum 15 Thérèse Kjellbergs silversamling | 8 |
| Rum 16 Föreläsningssalen | 9 |
| Rum 18 Skrå | 9 |
| HALLVÄNINGEN | |
| Rum 20 Tillfällig utställning | 10 |
| Rum 22 A—C Servering | 10 |
| Rum 22 D—G Barnens lekstuga | 10 |
| Rum 23—24 Bostad, bohag och festsed | 12 |
| Rum 26 By gård arbete | 12 |
| GALLERIVÄNINGEN | |
| Rum 30 Mat och dryck | 15 |
| Rum 32 Nordisk folkkonst | 15 |
| Rum 34 Dräktgalleriet | 17 |
| Rum 36 B Textilhallen | 19 |
| Rum 36 C Från fiber till garn | 20 |
| Rum 36 D—E Leksaker | 20 |
| ÖVERSTA VÄNINGEN | |
| Rum 40—47 Möbler och inredning | 21 |

Nordiska museet har till syfte att visa det svenska folkets liv och arbete från medeltidens slut till våra dagar.

Museets upphovsman var Artur Hazelius, en vetenskapsman och pedagog från Stockholm. Under påverkan av de starka förändringar, som industrialismen under 1800-talet medförde, började han insamla och utställa föremål, som belyste äldre tider.

1873 öppnades samlingarna för första gången för allmänheten. Institutionen var då belägen vid Drottninggatan och bar namnet "Skandinavisk-etnografiska samlingen". Det starka intresset för Norden kom likaledes till uttryck, då Hazelius 1880 i samband med en fastare organisation döpte sin institution till Nordiska museet. År 1891 grundade han även friluftsmuseet Skansen.

Den nuvarande museibygnaden, som var färdig att ta emot allmänheten 1907, är ritad av professor Isak Gustaf Clason. Den rikt skulpterade portalen är ett verk av Carl Eldh och de korthuggna inskriptionerna har författats av August Strindberg.

Genom överenskommelse med staten år 1905 har Kungl. Livrustkammaren beretts plats i Nordiska museet, huvudsakligen i den stora hallen. Livrustkammaren har sitt ursprung i Gustav Vasas rustkammare varifrån ett flertal föremål finns kvar. Under de följande regenterna har rustkammaren ständigt utökats och fått karaktären av en kronan tillhörig historisk samling. Redan på 1600-talet betraktades Kungl. Livrustkammaren som en stor sevärdhet. Se särskild vägledning.

BOTTENVÅNINGEN

Svenska folkdräkter

Rum 11 De dräkter som visas här vill ge ett urval av de färgrika dräkter som ännu vid 1800-talets mitt kunde ses i många bygder.

Av dräkterna har ungefär hälften grupperats med hänsyn till deras användning. I fem av sex monter i mitt-hallen visas dräktseden i anslutning till årets och livets fester samt i arbete och vardag.

Bröllopsdräkter

Särskilt i kvinnans dräkt har bröllopet givit anledning till all prakt man varit mäktig med egna och lånade prydnader och smycken till övermått.

Kronan har sedan senmedeltiden genom prästerskapets tillskyndan utvecklats till ett propagandaredskap för den kyrkliga vigseln och till en symbol för den jungfruliga renheten. Som huvudprydnad har brudar också kunnat ha bandprytt hår eller krans, såsom brudarna från Ingelstad, Skåne, och Rågö, Estland.

I vissa delar av landet har det funnits särskilda brudkläderskor, som klädde brudar med kläder och prydnader som de hyrde ut. Det var vanligen en brudstass av det granna slag som bärs av bruden från Tännäs.

Brudgummen hade sina finaste kläder, gärna med något plagg av ålderdomligt slag.

Helgdagskläder

Variationerna i dräkten har givit rum för en rik gradering — för den som så hava kunde — från vårdad vardagsklädsel, lördags- och söndagseftermiddagsdräkt, som paret från Delsbo, Hälsingland, till högtids- och kyrkkläderna, som alltid togs av så fort man kom hem. Beroende på söndagens roll i kyrkans kalender var kyrkdräkten allvarlig och mörk i fastan, till nattvard och

botdag ofta nästan en sorgdräkt som kvinnodräkten från Arbrå, Hälsingland, eller mansdräkten från Ingelstad, Skåne; till påsk, pingst och midsommar ljusare och mera festlig som dräkten från Östra Göinge, Skåne.

Folkdräkter burna vid sorg

Svart är nu för tiden sorgdräktens färg och har varit så sedan 1500-talet. I folkdräkterna vann detta också så småningom hävd. I vissa bygder har dock rester av äldre traditioner levat kvar, som visar att plagg i kraftiga och lysande färger kunde bäras även vid begravning. I stället för svarta slöjor hade kvinnorna vita sorgedok.

Arbets- och vardagsdräkter

I den vardagliga verksamheten hemma på gården har i regel använts äldre slitna plagg av grövre material, t. ex. skinn, vadmal, grovt ylle och linne, som dräkten från Vemmenhög, Skåne. Vid tillfällena, då man arbetade tillsammans och träffade folk från andra gårdar vid slätter och skörd, hade man sina för året nya linkläder på.

Dräktvariationer inom en bygd

I Leksands sn, Dalarna, har ett lokalt särpräglat dräktskick i viss utsträckning levat kvar ända till vår tid. På grund därav har dräkter och uppgifter om deras användning kunnat insamlas i sådan omfattning, att vi kan få en verkligt fyllig bild av variationerna i dräktskicket. Här kan endast visas åtta olika dräkter, men flera finnes.

I omgången kring hallen har dräkter ordnats landskapsvis med avsikt att presentera så mycket som möjligt av museets rika dräktsamlingar och därmed tillmötesgå en stark efterfrågan från allmänheten. I väggmontrer i omgången har gjorts en sammanställning av plagg som belyser viktiga drag i det folkliga dräktskicket egenart.

I anslutning till omgången visas ett urval av allmogesmycken och dräkter i bild.



Bagarstuga från Siljansbygden. På stängerna under taket hänger tunnbrödskekorna. Rum 12 A.

Bondens hushåll

Rum 12 A I övre Sverige utgjorde fäbodsystemet en betingelse för boskapsskötseln. Tillvaratagandet av mjölkprodukterna i form av smör och ost har överallt spelat en viktig roll i bondehemmen. Genom boskapen och av jakt och fiske fick bonden också annan animalisk föda på sitt bord. Diverse redskap utställs som använts för tillagning av kött och fisk. Överflödet av kött vid slakten måste tillvaratagas för att begagnas under en lång tid till nästa slakt. Man torkade, rökte och saltade ner köttet. På liknande sätt gick man även tillväga, då det var särskilt rik tillgång på fisk. Äldre tiders jordbruk gällde så gott som uteslutande produktion av brödsäd. I en interiör av en bagarstuga får man se hur tunnbrödsbakningen tillgick. Här utställs även en del brödsorter samt prov på nödbrod — gångna tiders olika försök att med diverse surrogat dryga ut mjölet. Slutligen åskådliggöres även gammaldags ölbrygd och brännvinsbränning i lantushållen. Kaffet slog först på 1800-talet igenom på landsbygden.

Jakt och djurfångst

Rum 12 B Alltsedan de första människorna efter istiden tog vårt land i besittning, har jakten spelat en stor roll som

näringsfång. Vid sidan av fångsten av det matnyttiga vilda var från äldsta tid och ända fram mot 1800-talets slut kampen mot rovdjuren av allra största vikt, och allmogen har för ändamålet varit organiserad på olika sätt. Den svenska jakten har bland de bredare lagren ända fram i modern tid haft karaktären av *fångst* med fallgropar och olika slags giller, medan bössan först i vår tid fått dominerande betydelse. Dess föregångare, armborstet, kvarlevde visserligen länge som jaktvapen, men det är betecknande, att man gärna använde det som självgiller liksom senare även bössorna. Vid hetsjakten och skalljakten har särskilt yxan och spjutet kommit till användning.

Samekultur

Rum 14 A Renskötseln får i Sverige endast utövas av samer (lapppar), som har nedärvd rätt därtill och som med sina familjer är organiserade i 50 samebyar med bestämda betesområden. Näringen kontrolleras av staten, bl.a. genom särskilda tjänstemän vid länsstyrelserna. Sedan 1950 representeras samerna av en egen fackorganisation, Svenska Samernas Riksförbund.

Numera uppgår antalet män, kvinnor och barn i samebyarna i Sverige till 2.300, men antalet minskar genom övergång till andra yrken, delvis i samband med rationaliseringar. Samer med andra yrken än renskötsel (fiske, jordbruk, skogs- och gruvarbete etc.) uppgick år 1945 till omkring 7.000, räknade efter sin lapska språktillhörighet eller rätt till renskötsel. I Norge, Finland och Ryssland beräknas antalet samer med eller utan renskötsel till sammanlagt omkring 25.000.

Ännu vid medeltidens slut levde samerna främst på fiske och jakt (bl.a. på vildren), enligt belegg från 800-talet med ett mindre antal tamrenar som lockrenar vid vildrensfångst och som drag- och klövjerrenar. Under 1500- och 1600-talen uppkom en intensiv renskötsel med därmed sammanhängande nomadliv — hos fjällapparna

med mycket vidsträckta familjflyttningar med tält, ibland hela vägen från vinterbeten vid Bottniska viken till sommarbeten vid Atlanten.

Det är renskötselns nomadkultur i dess traditionella form som visas på utställningen i sina huvuddrag. För en fullständigare bild av detta sameliv för några årtionden sedan hänvisas besökande även till avd. Jakt och Fiske.

Förhistoriska skidfynd och kultföremål från 1600- och 1700-talen är utställda för att antyda samekulturens tidigare utveckling. Endast en liten del av de gamla tingen brukas fortfarande vid sidan av de moderna. De tjänar också som förebilder för den nutida sameslöjden bl.a. genom undervisning i skolorna och i den konsulentverksamhet, som bedrivs av Sällskapet Same-Ätnams slöjdt-skott.

Fiske

Rum 14
B, C Det i denna avdelning utställda materialet är ordnat efter fiskemetoder, och någon indelning i havs-, insjö- eller flodfiske finnes sålunda icke. Här utställs ett antal redskap för direkt angrepp och för krokfiske samt en modell av en skötbåt från Hälsingland vid skötarnas dragning. Vidare återfinnes redskap för skaldjursfångst, såsom håvar, trattar, mjärdar och glipar. I den stora salen visas slutligen nätfiske av olika slag, sommarnot och vinternot, ryssjor, föremål belysande redskapens tillverkning och vård samt några föremål för fiskens förvaring och transport. En serie schematiska teckningar belyser de olika fiskemetoderna under arbetsårets gång i en svensk insjö.

Thérèse Kjellbergs silversamling

Rum 15 I ett inre rum med ingång från rum 14 c utställs en av framlidna professorskan Thérèse Kjellberg sammanbragt silversamling.

Föreläsningssalen

I bottenvåningen med nedgång endast från entrén ligger Rum 16 museets föreläsningssal med plats för cirka 200 personer.

Skrå

Skråväsendet reglerade städernas yrkesliv från medeltiden fram till näringsfrihetens införande vid 1800-talets mitt och har sitt namn efter den handling, vilken innehåller bestämmelserna om hantverkarnas rättigheter och plikter. I skråavdelningen skildras hantverkarnas organisationer och livet inom ämbeten och gesällskap. Man höll styvt på gesällers och mästars kompetens. Villkoret för inträde i mästars krets och därmed för en egen rörelse var, att gesällen utförde ett mästerstycke. Dessförinnan hade han oftast företagit vandringar från stad till stad, från land till land i syfte att öka sin erfarenhet.

Sammanträdena inom mästarämbeten och gesällskap försiggick under högtidliga former. Man samlades kring den öppna "lådan", vari matrikel, kassabok och övriga handlingar förvarades, och ur välkomman av silver eller tenn dracks den ceremonidryck, som förenade medlemmarna till ett brödraskap.

HALLVÅNINGEN

Rum 20 Tillfällig utställning

Rum 22 Servering

A—C (öppnas under våren 1970)

Barnens lekstuga

Rum 22 D—G Barnavdelningen i hallplanets nordvästra hörn är ett komplement till leksaksavdelningen i gallerivåningen.

Avdelningen är inrättad med tanke på en mer aktiv form för museibesök, som man tänker sig vara lämplig för barn. Ett system av bryggor jämte en "bassäng" med skumgummi skall kunna tillgodose barnens behov av att röra sig. På ömse sidor om mittbassängen finns utrymme för information i form av utställningar, bildskärmar, album, film, böcker, ljud. I den bortersta norra delen finns material för barnen att "leka ut" vad de sett: målar- och snickargrejer, lera, äldre föremål att röra vid och leka med, utklädselskläder, spel att spela tillsammans — också tillsammans med vuxna.

De små utställningarna är också avsedda för både barn och vuxna. De kommer att växla då och då. Den första berättar om barn i industrisamhället vid sekelskiftet. I en barnkammarrörna visas några av de leksaker som barn i en välbärgad familj kunde ha. Den typiska bakgårdsmiljön, som i storstaden var den vanliga lekplatsen för de obemedlades barn, visas också.

Tradition och nutid i bostad, bohag och festsed

Rum 23—24 Denna utställningssvit består av två delar. En mera permanent, som vill ge några väsentliga drag i bostadens utveckling och inredning samt berätta något om sedvänjor kring årets fester och levnadslöppets viktiga tilldragelser. Den andra delen, som utgöres av två mindre rum,

är avsedd för tillfälliga utställningar och skall utförligare behandla sådana ämnen som anknyter till den permanenta delen.

Kring livets högtider, framför allt bröllopet och begravningen, har en rik flora av sedvänjor och rekvisita bevarats till våra dagar. Mycket av detta är nu på väg att försvinna i våra dagars samhälle med dess större sociala och lokala rörlighet.

Årsfesterna, som vi nu firar dem, bygger i hög grad på traditioner från bondesamfundets festkalender, vilken sammanhänger med det arbetsår som gäller för jordbruk och boskapsskötsel. Genom inflytande från kyrkan sammanknöts årsfesterna med kyrkoårets högtider och fixerades till vissa bestämda dagar. Det finns också helgdagar, som skapats av kristendomen, t.ex. fastlagen och påsken. Av nybildningar i anslutning till gamla folkseder är det moderna Luciafirandet särskilt intressant.

Festseden har skapat det rikt utbildade föremålsbeståndet, som hör till bordets utrustning, medan för vardagens måltid redskapen varit få. Särskilt dryckeskärnen har blivit rikt differentierade liksom det representativa servisgodset.

En viktig funktion i bostaden fyller de föremål, som används till förvaring av kläder och mat. Av dessa har funnits en mängd former, från de minsta askar till de största skåp för kläder och textilier, från små smörbyttor till stora kar för insaltning. Inkoknings- och kyltekniken kräver andra typer av förvaringskärl t.ex. glas- och plåtburkar samt plastförpackningar.

Matbordets utveckling går från träskiva lagd över de ätandes knän till bordskiva lagd på bockar. Bordet med sarg kommer på 1600-talet och det runda bordet på 1800-talet. Det senare ställes mitt på golvet och bryter därigenom den gamla placeringen av möblerna utefter väggarna och en friare gruppering skapas.

Den öppna härden mitt på golvet vid vilken maten tillreddes, och varifrån man även fick värme och ljus

flyttades under 1500-talet till ett hörn och försågs med ugn och skorsten. Efter hand har en differentiering skett med särskilda anordningar för matlagning, uppvärmning och belysning. Denna utveckling har varit av avgörande betydelse för husgerådets utformning men även för bostadens utseende och möblering. Ännu finns i vårt land i enstaka exemplar bevarad den mest ursprungliga formen av bostad, eldhuset, ett enrummigt hus med öppen härd mitt på golvet. Ur denna enkla form kombinerad med en förvaringsbod har en hustyp utvecklat sig, den s.k. parstugan, som varit spridd över större delen av landet och som under inflytande av utländska förebilder differentierats och givit upphov till väsentliga drag i svensk bostadskultur.

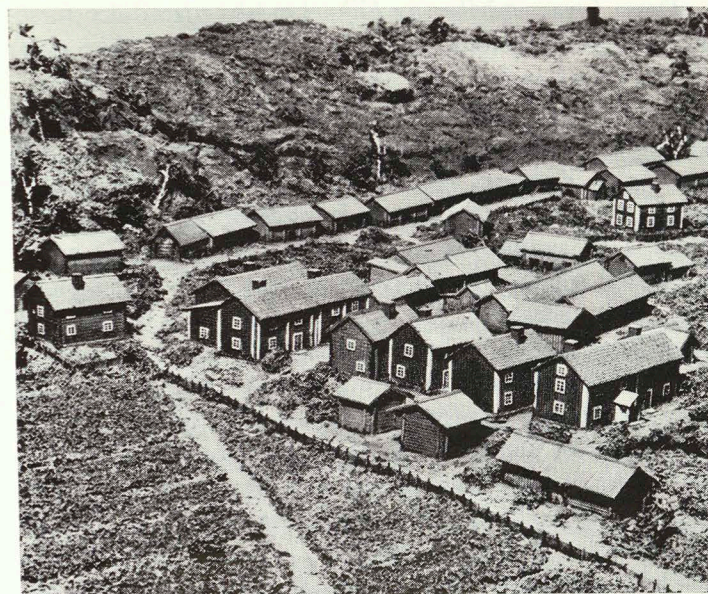
By gård arbete

Rum 26 Denna utställning avser att ge information om traditionell bebyggelse och traditionellt arbete och liv i byar och på gårdar på landsbygden.

På den stora väggkartan visas olika kulturområden och kulturgränser. I anslutning till denna karta visas modeller av utvalda bytyper från olika delar av landet i skala 1/500.

Fyra modeller i skala 1/200 demonstreras: Veberöd, en stor by från Söderslätt i Skåne, Kila, en östgötsk skogsby, Gruddbo på Sollerön i Dalarna, en by med boskapsskötsel, baserad på fåbodssystem. Slutligen visas bebyggelse och levnadsvanor på en svensk herrgård, med arrendatorer och torpare. Av naturliga skäl har för detta ändamål valts Julita gård i Södermanland, tillhörig Nordiska museet.

Var och en av dessa stora modeller bildar en avskild del av utställningen. De olika byarna visas i det skick de befann sig vid en viss tidpunkt — Veberöd 1820, Kila 1914, Gruddbo under 1910-talet och Julita 1870. Detta innebär att modellerna visar bebyggelse och jordbruk omedelbart före laga skiftets genomförande, vilket base-



Kila by i Östergötland. Detalj av modell.

rades på lagstiftning 1803 och 1827 och som förändrade hela landsbygden under 1800-talet och som samtidigt lade grunden till det moderna svenska jordbruket. På vissa håll i Sverige, t.ex. i skogsbygderna runt Siljan, pågår fortfarande genomförandet av skiftet.

Varje bymodell presenterar förhållandena vid en bestämd årstid, vårplöjning i Veberöd, spannmålsskörd i Kila, tidig sommar med flyttning av boskapen till fåboden i Gruddbo och höskörd vid Julita.

I anslutning till modellerna berättas om arbetet i byarna och på herrgården under ett år med hjälp av föremål och bilder.

För var och en av de utvalda miljöerna från svensk landsbygd visas också med hjälp av kartor och bilder utvecklingen från den allra första kända tiden fram till dagens situation.

Dessa fyra modeller av olika landsbygdsmiljöer försöker klargöra de stora skillnader man finner i olika delar av vårt land.

De svenska bondgårdarna skiljer sig mycket från varandra beträffande byggnadsmaterial, konstruktion och grundplan eftersom den ekologiska bakgrunden och de därav beroende arbets- och levnadsförhållandena är så olika. Den sydliga delen av landet representeras av en bondgård från Ravlunda i Skåne, som nu finns på Skansen. Byggnadssättet är huvudsakligen korsvirke med väggfälten mellan stolparna utfyllda med lera. Oktorpsgården från Halland, som också finns på Skansen, har flera byggnader uppförda i skiftesverk, stående stolpar med liggande plank mellan dessa, medan en del av bostadshuset är knuttimrat. Denna teknik har en stor spridning i Sverige. Båda dessa gårdar har en sluten fyrkantig gårdsplan, typisk för sydvästra Sverige. Prästgården i Härkeberga, Uppland, visar en mer öppen plan där bostadshuset är skilt från uthusen. Knuttimring är den dominerande konstruktionen i denna del av landet och är den enda teknik som används i norra Sverige, som t.ex. i Älvrosgården från Härjedalen, nu på Skansen, Klövsjö i Jämtland och Järvsö i Hälsingland. Dessa tre gårdar har husen grupperade mer eller mindre i fyrkant, dock utan direkt förbindelse med varandra på grund av timmerkonstruktionen. I anslutning till gårdsmodellerna visas i bilder det dagliga arbetet på gården.

GALLERIVÅNINGEN

(1 trappa upp från stora hallen)

Mat och dryck

Att äta och dricka tillhör inte bara livets nödortf, Rum 30 den festliga måltiden utgör sedan urminnes tider ett väsentligt inslag hos alla folk och kulturer. Serveringen och förtäringen av bordets hävor har utvecklats mer eller mindre ceremoniellt och givit upphov till en mängd kärl- och redskapsformer. I montrerna längs fönsterväggen visas fornutvecklingen i Sverige under 400 år på detta område.

De skyltfönsterliknande montrarna på motsatta väggen visar en serie dukade bord. Både på 1500- och 1600-talen hade man ett skänkbord, där man ställde inte bara för serveringen nödvändiga fat etc., utan också exponerade praktpjäser såsom dryckeshorn, pokaler, kåsor och skålar. Ett bord från 1700-talets början är dukat till baldrickning med stora bålar av ostindiskt porslin. Det är nu vår punschdrickning kommer till. Ett festligt middagsbord från 1770-talet visar en dukning med svensk fajans och svenskt silver. Under detta sekel vann kaffe- och tedrickningen stor popularitet, vilket illustreras med ett tebord från 1770-talet, och nu utbildas seden med ett brännvinsbord, där man tar "en sup och en smörgås" före maten. Det småborgerliga vardagsbordet med tennservis representerar 1800-talets början, medan ett festbord från 80-talet antyder överdådet i den tidens "brakmiddagar". Serien av dukade bord avslutas med ett kaffebord från 1900-talets början, då jugendstilen och svensk nationalromantik påverkade vår smak och formgivning.

Nordisk folkkonst (se även specialkatalog)

Nordvästra gallerivåningen har öppnats och mellan-väggarna rivits. Något av den ljusverkan som man från begynnelsen avsett har nu återuppstått i stora hallens arkitektur. Rum 32

Hela galleriet visar nordisk folkkonst och knyter an till Artur Hazelius tanke att visa material från alla de nordiska länderna i enlighet med institutionens namn. När det gäller norska föremål är vi särskilt väl försedda. Från Danmark och Finland har vi delvis nödgats låna.

Utställningsobjekten är valda ur det föremålsbestånd som man med ett något missriktat namn kallar folkkonst. Låt oss istället säga provinskonst.

Materialet är skiftande. Det är trä och järn, halm och lera, ylle och lin, det är målat, snidat, smitt och vävt. Den miljö det stammar ifrån är inte bara bondens hem, det är bergsmanshus och prästgårdar, ja, de praktfulla finska dryckeskärnen har bevisligen använts vid adliga bröllopfester. En gemensam nämnare har alla dessa föremål: de är alster av en lokalt präglad stilvilja med nordiska gemensamhetsdrag.

Det medeltida arvet är starkt, särskilt i det norska materialet, där den kyrkliga inredningskonsten byggde vidare på vikingatidens högt utvecklade träsnideri. Sådana ting som "Djevulen fra Voss" är märkliga exponenter för brytningen mellan hedendom och kristendom. Stilimpulserna kom stötvis. Renässansen blev mest betydande i Danmark, där vi finner dekor med rullverk och grotesker, som visar den nära kontakten med kontinenten. Norge tog särskilt upp barocken och utvecklade en träskärarteknik som är unik. "Det norske rankesinn" firar fullkomliga orgier i akantusskärning, och dess bladverk täcker både skåp och klockfodral, predikstolar och kyrkbänkar under ett helt århundrade, utan motsvarighet i grannländerna. Därtill blev norrmännens heminredning allt mera lysande färgsatt och möblerna översållade med "rosemaling".

Den svenska provinskonsten fick sitt förnämsta uttryck i det unika bonadsmålari, som Sverige är ensamt om. Från 1600-talet finns ganska mycket bevarat, särskilt från Hälsingland, som talar för att stormaktstidens bondehem och prästgårdar kunde vara präktigt utstyrda. Det var emel-

lertid först under frihetstiden och ett stycke in på 1800-talet som det svenska bonadsmålariet fick sin glansperiod. Motiven är hämtade ur bibeln men överförda i svensk miljö, där den förlorade sonen rider iväg i söndagskläder och konung Salomo är iförd uniform och valda delar av riksregalierna. Dalmålarna omgav dessutom sina motiv med frodiga blomsterrankor, stilmässigt vuxna ur barockens blomsterurna. Den norska folkliga bildkonsten använde samma motiv men i annat material och på de magnifika "billedveverne" möter oss heliga tre konungar och de fåvitska jungfrurna vävda av skickliga yrkesväverkor i Gudbrandsdalen.

Finlands mest iögonfallande bidrag till den nordiska formgivningen är de praktfulla röda dryckeskärnen, snidade på 1500-talet och med tydliga drag av gotik. De är avsedda för en herremans bord, men typen har även förekommit hos "vanligt folk", vilket framgår av Olaus Magnus illustrationer. Det finns namngivna "kåsumakare" i Österbotten, vars alster spreds på bägge sidor om Bottenhavet.

Bland textilierna tilldrar sig naturligtvis de norska "billedveverne" det största intresset, men även de färggranna danska bolstervaren och vitbroderierna, de sydsvenska agedynorna och de finskvävda dubbelvävarna och ryorna är exempel på hög konstnärlig halt i kvinnlig handaslöjd.

En del av utställningsutrymmet är avsett för snabbt växlande utställningar av föremål inom det nordiska konsthantverket. Här kommer att utställas olika möbeltyper, sammanställningar med olika föremål från ett begränsat geografiskt område och mycket annat, både gammalt och nytt.

Dräktgalleriet

innehåller en samling dräkter, som burits inom de högre Rum 34 stånden från 1500-talets slut till 1900-talets mitt.

Vasatid — Karolinsk tid — Fredrik I:s tid. (Första montern)

Varje plagg från dessa äldre perioder är en sällsynthet. Här är utställda bl. a. en herrock av sammet från 1500-talets slut, ett klänningsliv för en liten flicka jämte ett porträtt från år 1613, där man ser samma liv avbildat, en rikt broderad kjol från 1620-talet, en herrjacka av silvertyg från 1640-talet etc.

Rokoko 1740—1770. (Andra montern)

En samling festdräkter sydda efter franskt mode med robe och kjol av blommiga brokader och den mera borgerliga dräkten med kofta och kjol stundom stickade och vadderade samt herrdräkter i siden och sammet.

Gustaviansk tid 1770—1790. (Tredje montern)

Den av Gustav III år 1778 införda svenska nationella dräkten visas här i svart och rött för en herre vid hovet och i brunt ylle för en borgare, samt en svart kvinno-dräkt i svenska dräktens snitt. Ceremonidräkten bars av riksdrotsen greve Carl Axel Trolle-Wachtmeister vid riksdagens öppnande i Gävle 1792. Modedräkter enligt franskt snitt.

Sengustaviansk tid 1790-talet. (Fjärde montern)

Även här står svenska dräkten gentemot franska och engelska modedräkter med rika broderier och kraftigare färgskala, damernas dräkter har tagit intryck av antika former med små korta liv och släta kjolar.

Brudklänningar från 1800-talet. (Femte montern)

Tolv vita bruddräkter belyser modets utveckling under hela århundradet.

Empire 1800—1830. (Sjätte montern)

Fracken har blivit herrarnas livplagg, men med Napoleon-tiden blir även militära och civila uniformer använda som sällskapsdräkter. Klänningarnas enkla snitt uppvägs av en rikedom av detaljer och nya material.

Tiden 1830—1870. (Sjunde montern)

Klänningslivet är åtsittande och kjolvidden växer tills den uppbäres av en krinolin. Fracken är herrarnas vanliga dräkt, bonjouren kommer även i bruk och långbyxorna har på allvar efterträtt knäbyxan.

Tiden 1870—1890. (Åttonde montern)

Det mest framträdande dammodet under denna period är turnyren. För herrarna övergår fracken till att bli enbart fest- och aftonplagg, medan jacquetten och bonjouren bli förmiddagsdräkt.

Tiden 1890—1910. (Nionde montern)

Vid tiden kring sekelskiftet börjar kavajkostymen bli vanlig som vardagsdräkt. Damklänningarna karakteriseras av rika draperingar och stofferingar.

Tiden 1910—1950. (Tionde montern)

Fest- och vardagsdräkter har under de senare årtionden växlat snabbt i snittet. Den korta, mycket enkelt skurna klänningen vid slutet av 1920-talet är en extrem form, medan dräkten och kavajkostymen, delvis under inverkan av den uppblomstrande konfektionsindustriens standardisering hållits mera moderata.

Textilhallen

I förrummet presenteras textila tekniker, som utövats i Sverige. De flesta har förekommit i olika varianter ofta med stark lokal särprägel. Så har t.ex. knypplingen utförts dels med uppritat mönster, som i trakten av Vadstena, dels har man knypplat utan att använda uppritat mönster, t.ex. i flera socknar i Dalarna och Hälsingland. Det senare är den äldsta formen av knyppling. Släktskapen med flätningen är särskilt tydlig i de grova knypplingarna.

Nålbindning tillhör de textila tekniker som använts redan under bronsåldern. Det äldsta textilfynd, som gjorts i Norden, är ett knutet nät från stenåldern. Det knutna

nätet med enkel eller dubbel trädning har framför allt under 1500- och 1600-talen samt vid mitten av 1800-talet varit aktuellt för inredningstextilier.

Stickningen har sedan 1600-talet bedrivits i vårt land, medan virkningen introducerades under 1800-talet.

Vävda band har haft stor praktisk och dekorativ betydelse i svenskt allmoge-dräktskick.

Två vävstolar visas, båda upprättstående, med lodrät varp. På den ena är varpen spänd mellan två bommar, den har använts till flamskvävning, vilket introducerades i Sverige under 1500-talet. Den andra upprättstående vävstolen kompletteras med en varpa: en bandvävsanordning där man låter bandets inslagsgarn bilda långa slingor, vilka samlas i buntar som nystas. Då denna varp fästes i vävstolen, hänger nystbuntarna ner från bommen och bildar varpen, som sträcker med stenar eller andra tyngder. Genom arkeologiska fynd av sådana rader av stentyngder vet vi att denna vävstolstyp funnits i Norden sedan bronsåldern och har använts av de bofasta samerna i Nordnorge till nutid.

Det största utrymmet upptas av Textilhallen där möjlighet ges att i tillfälliga utställningar presentera valda delar av museets mycket omfattande textilsamling.

I anslutning till Textilhallen finns en studiesamling av textilier i skilda tekniker, som kan ställas fram för studerande grupper och enskilda efter anmälan.

Från fiber till garn

Rum 36 C De många arbetsmoment som lin, ull och annat råmaterial måste genomgå för att bli en färdig vävnad, spets eller stickning utfördes förr ofta i hemmet.

Leksaker

Rum 36 D—E Leksakerna har till stor del förfärdigats av vuxna för att roa barnen, och därför avspeglar de ofta i starkt förminskad skala de vuxnas liv under de skeden, då de framställts.

ÖVERSTA VÅNINGEN

Äldre Vasatiden, 1520—1620

Med den nya herremanskultur, som under 1500-talet framträdde hos oss och som till en början uppbars främst av konungafamiljen, vann renässansstilen insteg. På trappavsatsen vid uppgången till rum 40 A finner vi ett stenbord, daterat 1561, med för den tidiga renässansen karakteristiska ornament, rullveck och fruktgirlander. Vid sidan av de nya stilformerna höll sig dock medeltiden levande även inom de högre klasserna. Praktfulla prov på renässansens smak är det stora skåpet med sina snidade bibliska scener samt de skulpterade kistorna. Hit hör även kabinettskåpet med dess rika inläggningar på alla dörrar, sidor och lådor. På utställningsrummets väggar hänger en gyllenläderstapet med en stridsscen och en stofftapet daterad 1619, båda exempel på dåtidens väggprydnader.

Tynnelsörummet, 1600-talets början

Tynnelsö slott på Selaön i Mälaren ombyggdes av Karl IX omkring 1600 och inreddes under de närmast följande åren, då kasettaket utfördes. Putsväggarnas dekorerings med kalkmålning med fris upptill och draperier nedtill är liksom spisen kopierad från andra rum i Tynnelsö slott. Väggarnas omålade mellanparti var klätt med löst hängande vävda tapeter, och en sådan hänger nu på innerväggen. Fönstret är en kopia efter ett samtida fönster i Kalmar slott. Kistor av olika typer var alltså vanliga förvaringsmöbler. En av stolarna är på översta tvärsån försedd med initialerna AO samt AÅD, vilket avser Axel Oxenstierna och dennes maka Anna Åkesdotter.

Yngre Vasatiden, 1620—1660

Under detta tidevarv trädde Sverige i en allt livligare förbindelse, både krigisk och fredlig, med det kontinen-

tala Europa, och de ledande rika adelsmännen byggde sig ståtliga borgar och hus, vilka de möblerade under intryck av vad de sett utomlands. Möblerna i detta rum åskådliggör detta förhållande och återgår framför allt på holländska och tyska förebilder. Särskilt lägger man märke till de rikt prydda kabinettskåpen av ebenholz med elfenbensinläggningar, målningar och skulpturer. Det stora skåpet med kolonner är av holländsk typ. Denna möbeltyp börjar vinna insteg i vårt land vid denna tid. Träpressen är en s.k. linnepress, där servetterna pressades i önskad form. Det ena av de rikt smidda vagnskrinen har tillhört Bengt Oxenstierna, känd som "Resare-Bengt". Dörren med inläggningar i olikfärgade träslag tillhör en typ, som fått sin rikaste och bästa form genom rikskansler Axel Oxenstiernas snickare på Tidö under 1630-talet.

Sängkammaren från Ulvsunda slott, 1600-talets slut

Rum 40 D En jämförelse mellan detta rum och den näst föregående interiören från Tynnelsö visar, hur stora de förändringar var, som sammanhänger med Sveriges deltagande i 30-åriga kriget och landets nyvordna stormaktsställning. Paradsängkammaren inreddes i det på 1640-talet byggda slottet för greve Anders Torstensson, en son till den store fältherren, och hans maka Kristina Katarina Stenbock, gifta 1665—1686. Grevinnans monogram är målat på spisen, vilken liksom alkovväggen är flyttad från Ulvsunda. Stucktaket och nischen mellan fönstren slutligen stammar från huset Lilla Nygatan 8 i Stockholm, från omkring år 1690. Väggbeklädnaden är samtida gyllenläder. Rummet visar, hur den franska Ludvig XIV-stilen omplanterats i svensk karolinsk stil. Dess pompösa ornamentik och teatraliska storslagenhet ses i alkovväggens skulptur och i de förgyllda möblerna, gjorda efter italienska och franska mönster, som Nicodemus Tessin införde och stockholmska bildhuggare, främst

Burchard Precht, utförde. Ljuskrönan är från tiden omkring 1700.

Karolinska tiden, 1660—1720

Jämte den italiensk-franska stilriktningen fortlevde Rum 40 E under den karolinska tiden en holländsk-engelsk stilart, på vilken särskilt stolarna i detta rum ger exempel, enkla och allvarligare typer än de förgyllda, men dock i stor utsträckning brukade även i de kungliga slotten. Bordens färgrika, allegoriska målningar är betecknande för barockens dekorativa måleri. Spegelarna med förgyllda tennornament tillskrivs Burchard Prechts verkstad. Docksåpet, som är från tiden omkring 1700, har s. k. säteritak, ett karakteristiskt ståndstecken på den tidens byggnader. Skåpets möblering är delvis senare.

Sal från 1740-talet

Detta rum härstammar från Högbergsgatan 56 på Rum 40 F Söder i Stockholm. Urtavlan på golvuret bär inskriptionen St.sund och Polhammar, vilket röjer att det är av den kända stjärnsundstillverkningen. Huset inreddes av bryggaren Ernst Hartman, vilken förvärvade fastigheten 1733. Snickerierna i rummet är av grönmålad furu, taket putsat med dragna lister och väggarna täckta med stofftapet av holländsk typ. Skurgolvet är försett med kalkstensfris. Kakelugnen av blåvit fajans är av stockholmstillverkning från 1740-talet. — Sedan Karl XI:s reduktion brutit högadelns makt, fick borgerskapet under frihetstiden en ökad betydelse. Detta medförde, att den borgerliga holländsk-engelska stilriktningen under Fredrik I:s tid tog överhand över den franska hovstilen.

Fredrik I:s tid, 1720—1750

Holland och England, de stora handelsnationerna, Rum 40 G uppehöll under denna tid livliga förbindelser med Kina, och även i Sverige upprättades ett ostindiskt handels-



Sal från borgarhem i Stockholm, 1740-talet. Rum 40 F.

kompani. Kinesiska föremål importerades i massa, och kinesiska former och dekorationssätt efterbildades allmänt. Vägghärl och dörröverstycken med kinesiska motiv visar här prov på svenska arbeten i kinesisk stil. Likaså det lackmålade skåpet, som är svenskt arbete; det har utvändigt kinesiska motiv och på dörrarnas insidor blomstermålningar i holländsk art. — Byrån började un-

der denna tid bli vanlig. Engelska skrivskåp är epokens kanske mest karakteristiska möbel. På de svenska möblerna är under denna tid fanér av alrot en ersättning för de engelska möblernas valnöt.

Glas, tenn och fajans

Här finns prov på tillverkningen vid några av de Rum 41 äldsta svenska glasbruken. Kungsholms glasbruk i Stockholm, anlagt 1641, var det första betydande i Sverige. Tenn är i äldre tid alltid gjutet och detta har medfört ålderdomliga typer, eftersom gamla former ha använts under långa tidsepoker. Hamring förekommer ibland som ytbehandling, men gravering är den vanligaste dekoreringsmetoden. Liksom silvret — från vilket det lånar mycket av sin formgivning — stämplades tennet med stadsstämpel, mästarstämpel, kontrollstämpel sedan 1754 och sedan 1694 med årsbokstav. Men dessutom har tennet också kvalitetsstämplar, tidigast en krönt ros, efter 1694 med fyra, tre eller två stämplor, där fyrstämpeln betecknade den högsta kvaliteten.

Här utställs vidare ett urval ur den tidigare produktionen vid våra äldsta fajansfabriker, av vilka Rörstrand anlades 1726 och Marieberg 1758.

Fransk rokoko i Sverige

Under frihetstidens senare del, från omkring 1750, tar Rum 42 A fransk stil åter överhand i Sverige. Vid inredandet av det nya kungliga slottet i Stockholm på 1730—40-talen tog man nämligen modellerna direkt från Paris, där rokostilen då var modern. Slottet blev plantskolan vid denna nya franska stils införande i Sverige. Möblerna i detta rum visar, hur den franska rokokon tillämpades av svenska, företrädesvis stockholmska, möbelsnickare.

Salong från 1750-talet

Den fasta inredningen kommer från huset Karduan- Rum 42 B makaregatan 8 och är troligen utförd efter anvisningar

av överintendenten C. F. Adelcrantz; det hela är nära besläktat med de eleganta rumsinredningarna i Stockholms slott. Byråarna är goda exempel på den fullt utvecklade rokokon och har helmönstrad framsida utan avbrott för lådorna. Byrån mellan fönstren är signerad av Christian Linning. Stolarna är svenska arbeten efter franska modeller; klädseln är beauvaistapisserier delvis efter ritningar av Oudry.

Borgerlig rokoko

Rum 42 C I de förmögna borgerliga kretsarna kan man som en följd av de livliga affärsförbindelserna med England och Holland iakttaga en tydlig påverkan av möbelstilen i dessa länder. Chippendales möbler importerades men även efterbildningar av hans karakteristiska formgivning förekommer i de stockholmska möbelsnickarnas produktion. Även gammal svensk tradition gör sig ofta gällande i bland annat förkärleken för klara mättade färger.

En livlig import från orienten gör sig märkbar, befordrad icke minst genom uppkomsten av det svenska Ostindiska kompaniet 1731.

Genom Carl Cronstedts konstruktion av kakelugnen med rörsystem år 1767 fick denna för Sverige typiska uppvärmningsanordning sin slutgiltiga lösning.

Förmak från 1760-talet

Rum 42 D Den fasta inredningen härstammar från ett borgerligt hem i Stockholm.

Väggbeklädnaden, vävtapeter målade med oljefärg och insatta i ett ramverk av oljemålad furu, är mycket betecknande för rokokon. Snickeriernas röda färg var då betydligt vanligare än bevarade exempel kan låta förmoda. Golvet är täckt med en gammal ekparkett, taket är vitt och odekorerat, som oftast är fallet i de enklare interiörerna.



Förmak från 1760-talet. Rum 42 D.

Gustavianska tiden, 1770—1785

Med 1770-talet började en ny stil avlösa rokokon, nämligen den gustavianska, som är en svensk ombildning av den franska Louis XVI-stilen. Övergången till den nya stilens strama geometriska former med återupptagande av motiv från antiken sker successivt.

Den tidiga formen av gustaviansk stil är mycket ut-

Rum 42 E

präglad svensk. Gustaf III:s hovebenist Georg Haupt har utfört byrån med inläggningar närmast dörren.

Sal från 1770-talet

Rum 42 F Väggbeklädnaden i detta rum är av samma art som i rokokorummen. I ramverket dröjer rokokons ornament kvar men har blivit symmetriska. Den pärlgrå färgskalan har ersatt rokokons rikare färgval.

Rummet är möblerat som matsal, stolarna är signerade av olika Stockholms-mästare.

Sengustavianska tiden, 1785—1810

Rum 42 G Det sengustavianska tidevarvet var i Sverige överflödsförordningarnas period med en karg och nykter prägel. De från Frankrike inspirerade stilformerna levde kvar men förenklade, och även ett starkt engelskt inflytande gjorde sig gällande. Slät mahogny ersatte den föregående periodens rika inläggningar. Dekorationen inskränktes till raka mässingslister och beslag i enkla geometriska former och längre fram till sparsamma ornament och listverk utförda enbart i mahogny. Stolarna är företrädesvis engelska typer av svensk tillverkning.

Empire, 1810—1830

Rum 44 A Med Karl Johans val till svensk tronföljare 1810 gjorde empiren — som hos oss helt följdriktigt fått namnet Karl Johansstilen — sitt intåg i Sverige. Den kännetecknas av massiv tyngd, starka färgkontraster och en rik symbolvärld, som ofta har krigisk anknytning.

Rummets panoramatapet och kakelugn är från salen i Agrellska gården i Askersund, uppförd på 1820-talet. Tapeten, "Les fêtes grecques", är komponerad av Xavier Mader och tryckt 1824 hos tapetfirman Dufour et Leroy i Paris.

Salong i empire, omkr. 1830

Rum 44 B Rummet visar tidens stränga inredningsideal, som präglas av mörk mahogny och färgstarka, gärna enfärgade sidentyger både i gardiner och möbelklädsel.

Panoramatapeten "Les grandes chasses" är ett nytryck efter original av Jean Julien Deltil, tryckt 1831 av Jean Zuber, Rixheim.

Oljelampan konstruerades av Parker i London 1819. Lampan i rummet har tillhört prinsessan Sofia Albertina (1753—1829).

Klaverharpan är tillverkad i Paris 1821 för den svenske pianisten i hovkapellet, L. A. F. Passy. Tillverkaren Dietz, var uppfinnare av detta instrument, en harpa som spelas med tangenter.

Senempire, nygotik och nyrokoko, 1830—1860

Rum 44 C Karl Johansstilens strama linjer avlöstes på 1830-talet av senempirens mjukare formspråk. Möblerna blev rundare och ljusare. Gul svensk björk började användas vid sidan av mahognyn. Porfyren blev under Karl XIV Johans tid vanlig i prydnadsföremål.

Efter hand kom de första nystilarna — nygotiken och nyrokokon. Därmed var 1800-talets stilmaskerad i full gång.

Ett romantiskt intresse för gångna tider tog sig uttryck i nygotiken, som var samtidig med senempiren. Stilriktningen slog aldrig helt igenom i Sverige.

Man lånade snart grunddrag från andra epoker än klassicismen och medeltiden. Knut Edbergs skrivbord, ett mästestycke från 1843, är en tidig exponent för den kommande nyrokokon. Bordet utställdes på Londonutställningen 1851.

Sängkammare från 1800-talets mitt

Ännu vid denna tid användes sovrummet även som Rum 44 D sällskapsrum.

Sittmöbelen i utpräglad nyrokoko med sina korsstyngsbroderier utställdes i Paris 1855.

Herrum från 1850-talet

Rum 44 E Detta rum är utfört i den strikta, enkla stil, som var vanlig i 1850-talets herrum.

Rullgardinen med sitt tryckta mönster, en romantisk landskapsbild, är typisk för tidens smak.

Rum 45 och
46 A—D Under omordning.

August Strindbergs arbetsrum, 1900-talets början

Rum 46 E Rummet är överflyttat från huset Drottninggatan 85, hörnet av Tegnérgatan, där Strindberg inflyttade 1908. Skrivrummet står här i samma skick som det hade vid hans död 1912. Möblerna inköptes av Strindberg vid inflyttningen och är typiska exempel på jugendstilen.

Dessutom utställs här även ett antal av författarens manuskript och målningar samt en del affischer m. m. belysande Strindbergs liv och författarskap.

"Oskar II:s rum", omkr. 1900

Rum 46 F Detta rum är i sin helhet utfört efter ritningar av arkitekten Ferdinand Boberg; kakelugnen är från Rörstrand och väggsidenet från Almgrenska sidenväveriet i Stockholm. Den vävda tapeten är utförd av Handarbetets Vänner efter kartong av Gunnar G:son Wennerberg. Möblemanget tillverkades för att representera svensk möbelkonst på världsutställningen i Paris år 1900.

Vardagsrum 1947

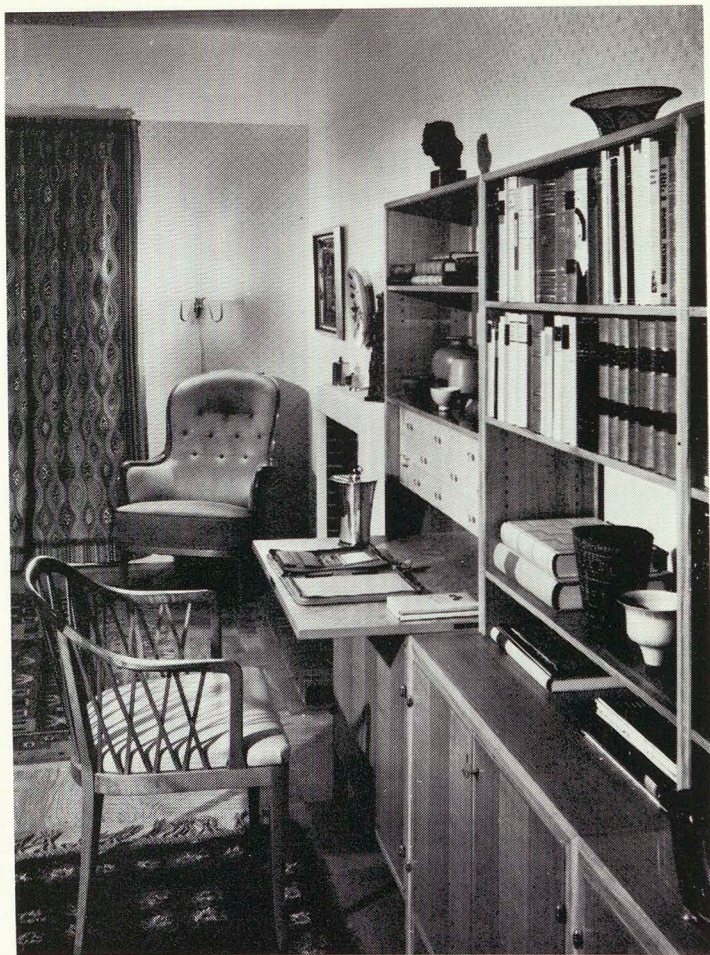
Rum 46 G Detta rum är tänkt såsom vardagsrum i en 5-rums våning i ett hyreshus i Stockholm under 1940-talet. Det utgör en gåva av Stockholms Hantverksförening till Nordiska museet, överlämnad 1947 i samband med hantverksföreningens 100-årsjubileum.



August Strindbergs arbetsrum.

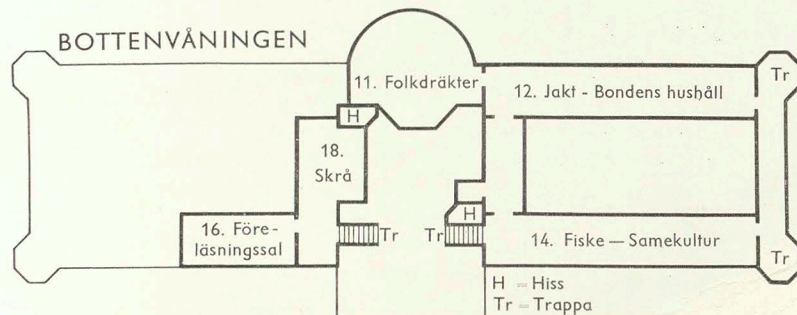
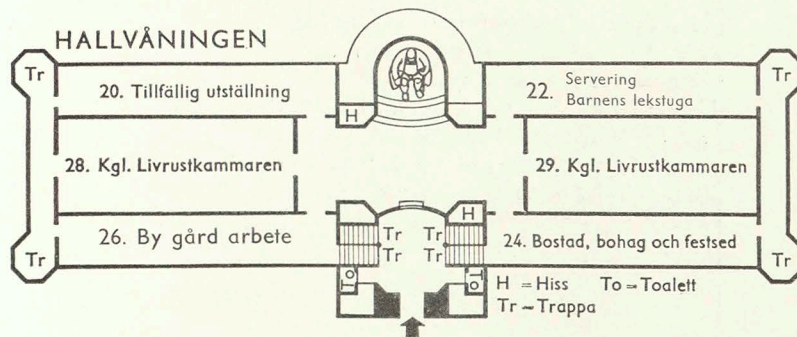
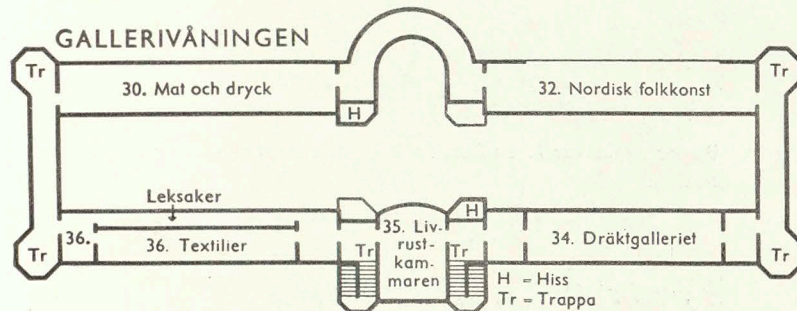
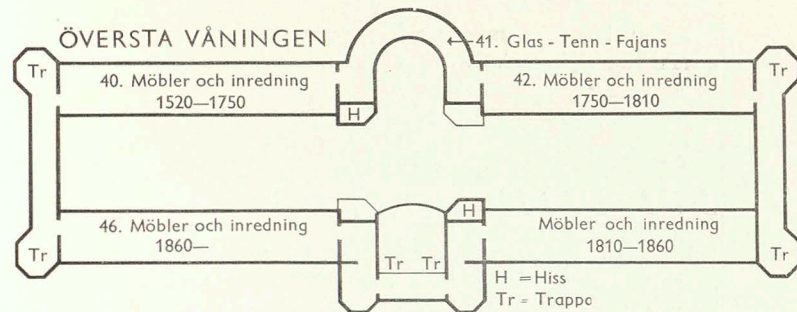
Emil Sjögrens arbetsrum, 1910-talet

Rummet är flyttat från villan Ovansjö vid Knivsta i Rum 47 Uppland, byggd 1908, och är uppställt så som det befann sig vid kompositörens död år 1918. Möblerna, som till största delen var arv, representerar olika stilar från 1800-



Vardagsrum 1947.

talet. Flygeln inköptes av Emil Sjögren 1898. Målningarna på fönsterväggen är "Sognefjorden" av G. A. Rasmussen, kopia, och "Strandparti i dimma" av A. M. Lindström.



Tre av Nordiska museets anläggningar utanför Stockholm utgör attraktiva utflyktsmål. De hålls öppna från mitten av maj till mitten av september.

Svindersvik i Nacka

Byggt på 1700-talet som sommarnöje för en stockholmsfamilj. Huvudbyggnaden, köksflygeln och paviljongen med festsal och gästrum visas för besökaren under en rundvandring, som tar ca 1 timme.

Öppet: Lörd., sönd. och helgd. kl. 13—17.

Övr. dagar kl. 17—20.

Inträde: Vuxna 2: —, Barn 1: —.

Bussar avgår var 10:e minut fr. Borgmästaregatan. Avstigning Nacka station.

Tyresö slott

En slottsanläggning från stormaktstiden, byggd av riksdroten Gabriel Gustafsson Oxenstierna på 1620-talet.

En rundvandring tar ca 1 timme.

Öppet: Lörd., sönd. och helgd. kl. 12—18. Onsd. kl. 17—20.

Inträde: Vuxna 2: —, Barn 1: —.

Parken öppen dagligen kl. 9—18. Fri entré.

Parkeringsplats intill Tyresö kyrka.

Buss 10 avgår varje halvtimme fr. hörnet Ringvägen/Götgatan.

Avstigning Tyresö centrum.

Julita gård

En sörmländsk herrgård vid sjön Öljaren i närheten av Katrineholm. Till anläggningen hör ett museum. Julita gårdskyrka är en omtyckt vigselkyrka. Stora Huset visas dagligen kl. 11—17.30. Museet öppet samma tider.

Inträde: Stora Huset, resp. museet: Vuxna 2: —, Barn 50 öre.

Julita värds hus i anslutning till anläggningen serverar lunch, middag och förfriskningar. Möjligheter till övernattninng finns. Beställningar per tel. 0150/910 50. Bussförbindelse med Katrineholm.

Jul. 10.7.1974