



FATABUREN

Nordiska museets och Skansens årsbok



FATABUREN

NORDISKA MUSEETS OCH
SKANSENS ÅRSBOK

1964

Redaktion:

GÖSTA BERG · SAM OWEN JANSSON

MARSHALL LAGERQUIST

Redaktör: Marshall Lagerquist

Omslagets färgbild visar det halländska julbordet, som traditionellt står dukat under helgen i Oktorpsgårdens ryggåsstuga på Skansen. Se Kerstin Sjöqvists uppsats Kulturhistorisk jul på Skansen i denna årsbok.

Das Umschlagbild zeigt eine rekonstruierte alte Weihnachtstafel aus der Provinz Halland in Südwestschweden. Zu jedem Weihnachtsfest wird diese Tafel in dem Rauchstubenhaus des halländischen Oktorpshofes, welcher im Jahre 1896 im Freilichtmuseum Skansen wiedererrichtet wurde, gedeckt. Siehe den Aufsatz Kulturgeschichtliches Weihnachtsfest auf Skansen von Kerstin Sjöqvist in diesem Jahrbuch.

Tryckt hos Boktryckeri Aktiebolaget Thule, Stockholm 1964
Klichéerna från Grohmann & Eichelberg AB, Stockholm

POSTHUSET PÅ SKANSEN

av Marshall Lagerquist och Kerstin Sjöqvist

I. Byggnaden.

Skansens bestånd av gamla hus och gårdar fick 1963 ett tillskott av en byggnad från Virserums köping i Småland. Den hade under åren 1896—1911 inrymt en poststation jämte bostad för föreståndaren. Återuppförd på Skansen invid Bollnästorget fyller byggnaden både i praktiskt och musealt hänseende på nytt sin funktion från den tiden.

Principen, efter vilken posthuset överflyttats till sin nya plats, har varit den sedvanliga, strängt kulturhistoriska med avseende på iakttagandet av kravet på noggrann uppmätning, fotografering och nedmärkning samt på byggnadshistoriska undersökningar under rivningens gång jämte datainsamling på orten och annorstädes. I ett avseende blev det dock vid återuppförandet nödvändigt att frånga principen, nämligen då det gällde att ordna så att postal verksamhet kunde bedrivas på bekvämaste sätt även under den kalla och mörka årstiden; i sådant syfte har central uppvärmning och elektrisk belysning inletts, trots att dylika anordningar aldrig funnits i huset. Installationerna har emellertid i båda fallen kunnat maskeras tämligen väl, så att de knappast är märkbara för den som icke uppmärksammas på förhållandet. Vidare har av praktiska skäl en källare sprängts ut under huset i dess helhet — på den förra platsen fanns blott källarutrymme under en mindre del.

Posthusets överflyttning till Skansen har ekonomiskt möjliggjorts tack vare ett bidrag av 100.000 kronor från Kungl. Generalpoststyrelsen. Postverket förfogar i gengäld över de två rum i bottenvåningen, vilka sedan gammalt tjänat som postlokaler. För sin s.k. posttomteverksamhet förhyr Kungl. Generalpoststyrelsen

övervåningen, där det större av de tre rummen sommartid även tjänar som skrivrum för postkunderna.

Posthuset är timrat till två våningar med likaledes timrade gavelrösten och klätt med rödfärgad locklistpanel. Det är täckt med ett sadeltak, som mot gatufasaden är försett med en osymmetriskt placerad frontespis. Taket är belagt med tunnspån på underlagspapp; den ursprungliga takpappen var lagd i rombiska rutor och kan tänkas en tid enbart ha tjänat som täckningsmaterial, innan spån och ännu senare cementtegel pålades. I hörnen är ljusst gråmålade knutbräder, som genom att den rikt profilerade taklisten dragits ett stycke runt hörn fått utseende av pilastrar med kapitäl. I röstena och på frontespisen är insatt ett halvrunnt fönster med radiella spröjsar, en fönsterform som med dylik placering var vanligt förekommande i hela landet under 1800-talets förra hälft. Brädfodringen är i höjd med de nedre fönstrens underkant avbruten genom en där insatt vattlist eller droppnäsa. En sådan förekommer ävenledes på gavlarna och frontespisen i höjd med taklisten. Den monumentala trappan med vilplan utgör en rekonstruktion med ledning av ett äldre fotografi av huset, taget innan breddningen av Storgatan i Virserum föranledde trappans borttagande. Köksingången på baksidan har av vad som framgår av ett fotografi från 1900-talets början och av kvarliggande grundstenar i markplanet haft en utbyggd förstuga. Dess utseende och storlek kan således rekonstrueras, men den har tillsvidare icke återuppförts på Skansen.

Till den nu beskrivna huskroppen har, sannolikt ganska sent på 1800-talet, fogats vid ena gaveln en timrad och opanelad byggnad i en våning under pulpettak, tillgänglig inifrån det stora huset genom två dörrar och innehållande två rum med inbördes förbindelse. Då ett av dessa disponerades av poststationen i Virserum under den här inledningsvis angivna tidrymden, blev även tillbyggnaden återuppförd på Skansen, trots att den onekligen icke är till fördel för det stora husets arkitektur. Posthuset låg vid Storgatan i Virserum och hade adressnummer 29. Tomten är betecknad med nummer 117, tidigare nummer 1, i kvarteret Fridborg och ligger alldeles invid Virserumsån, över vilken vid detta ställe till ganska nyligen en gammal, vackert välvd stenbro ledde.

Storgatan är den ena av de båda landsvägar, som i Virserum korsar varandra och där bildar ett torg, varest sedan gammalt marknad hölls i augusti och september. I Geografiskt-statistiskt handlexikon öfver Sverige omtalas Virserum omkring 1880 som en stor by med poststation — vid den tiden inrymd i en annan byggnad än den nu förflyttade — samt med ett flertal industriella anläggningar, såsom färgeri, spinneri och trämassafabrik.

År 1866 inflyttade till Virserum Per August Nilsson och hans hustru Anna Sophia, född Karlsson, och förvärvade då genom köp den byggnad, som långt senare kom att kallas Posthuset. Köpeskillingen härrörde ur de pengar hustrun vid giftermålet året dessförinnan fört i boet, ett förhållande som mannen vid tillfälle säges blivit påmind om. Per August Nilsson titulerades först handlande, senare f.d. handlande, men uppges icke haft något fast arbete utan sysslat med varjehanda; bl.a. säges han ha bryggt "dricka" till avsalu. Hustrun tog emot arbetskarlar och tillfälliga besökare i maten. Emellertid fick Per August Nilsson en social upphöjelse 1896 i och med att han blev poststationsföreståndare i Virserum med stationen förlagd till sin bostad. Det är tänkbart att envåningsbyggnaden vid det stora husets gavel tillkommit i samband härmed för att skapa lämplig lokal för postverksamheten, men om så förhållit sig har icke kunnat fastställas. Den 1 april 1910 försålde makarna Nilsson fastigheten men förbehöll sig rätten att i bådads livstid bebo huset mot en viss årlig avgäld. Året därpå flyttades den postala verksamheten till annat ställe. Posthusets vidare öden intill flyttningen till Skansen är i sammanhanget av mindre intresse; blott skall nämnas att det snart råkade i förfall och utrymmena användes på sistone som verkstadslokaler.

Posthusets byggnadshistoria är synnerligen intrikat och någon full klarhet med avseende på data synes icke vara möjlig att uppnå. Vid husets nedtagande för flyttning kunde iakttagas, att det en tid stått utan panel och varit rödfärgat. Fasaderna hade ålderns patina utom där fönsterfoder, påsatta i samband med men efter avfärgningen, skyddat för vädrets inverkan. Vidare kunde konstateras, att huset underkastats en ganska ingripande ombyggnad, varvid sannolikt panelen tillkommit. Några syn-

liga tecken på att det varit rest annorstädes, sedermera nedtagits och uppförts på nytt invid åbron fanns ej. Andra, faktiska omständigheter utesluter emellertid ej alldeles denna möjlighet.

Laga skifte företogs i Virserums by mellan åren 1836—1844 och fastställdes 1851. Skifteskartan är troligen utritad redan 1839. Utflyttningsskyldighet ålades bl.a. ägaren av 3/8 mantal Mellangården i byn, förre handlanden G.G. Sjögren. Bland hans tillskiftade nya ägotlotter märkes ett område vid landsvägen nära åbron, som tidigare varit byns samfällighet och nyttjades som "svinvall". Området var enligt kartan obebyggt. Posthuset restes sedermera just här och kan följaktligen ej vara äldre på platsen än från omkring 1840. I anslutning till skiftesförrättningen specificerades flyttningsekostnaderna för Mellangården liksom för övriga gårdar i samma tvångssituation och angavs de olika byggnadernas karaktär och storlek. Posthuset kan icke utan vidare identifieras med någon av dessa. Närmast kommer Mellangårdens bostadshus med samma mått i längd och bredd, men höjden anges till 7 alnar — således ett envåningshus. Är det detta, som efter en påbyggnad med en våning blev Posthuset? Frågan torde för alltid bliva obesvarad.

Den 11 februari 1850 — ett år innan laga skiftet blev fastställt — avyttrade handlandeänkan Gustafva Sjögren till Gustaf Alfred Wilhelm Sjögren, förmodligen sonen, det i stamhemmanet ingående jordområde, som senare kom att kallas lägenheten Fridborg nr 1 med en därpå befintlig färgeribyggnad. Med all sannolikhet är denna identisk med Posthuset och torde ha uppförts tidigast vid mitten av 1840-talet, då skiftesförrättningen var avslutad, och enligt ovan senast vid nyåret 1850.

En antydning om hur detta hus från början varit planerat ger oss de byggnadshistoriska undersökningarna under flyttningssarbetet. Bottenvåningens plan överensstämmer med den s.k. enkelstugans, dvs. ett stort rum vid ena gaveln samt vid den motsatta en förstuga och en bakomvarande kammare. Det stora rummet hade tre fönster, ett på mitten av vardera ytterväggen. Ingången till förstugan låg på husets framsida nära hörnet. Planen är ålderdomlig, vilket möjligen kan ge stöd åt teorin om att bottenvåningen fört en tidigare existens. Mellan förstugan

och kammaren har vid ytterväggen varit en avplankning med en trång och svårforcerad trappa till andra våningens båda gavelrum, som i storlek svarat mot de underliggande. Bottenvåningens stora rum motsvarades i övervåningen av en oinredd vind, som av allt att döma varit tillgänglig utifrån genom en dörr på husets framsida för godsintag med hjälp av hissboom.

Detta tillstånd blev rådande en tid framåt. Husets ombyggnad för rent bostadsändamål vill man gärna förknippa med makarna Nilssons förvärv av detsamma, dvs. för hundra år sedan. Denna ombyggnad har väsentligt förändrat husets utseende; dörröppningar har sålunda gjorts om till fönster, nya fönster- och dörröppningar har upptagits samt fönster flyttats. Samtidigt har fasaderna klätts in för vinnande av bl.a. bättre isolering. Kammaren innanför förstugan torde vid detta tillfälle ha inretts till kök med bakugn. Detta kraftiga ingrepp har framför allt föranletts av ägarnas behov av en bekvämare förbindelse med övervåningen. En sådan åstadkoms genom att det stora rummet i bottenvåningen och motsvarande utrymme ovanför avdelades med plankväggar i husets längdriktning och mot framsidan. De två på så sätt bildade, korridorliknande förstugorna med fönsterbelysning förbands med en tvådelad trappa. Ingången förlades till mitten av huset samtidigt som den förutvarande ändrades till fönster i en kammare framför köket. Frontespisen på framsidan torde ha satts dit i samband med ombyggnaden och då den icke har någon praktisk uppgift att fylla, har det varit arkitektoniska skäl som föranlett tillkomsten. Resultatet blev till sist ett beboeligt och ganska vackert hus, som mer eller mindre av en tillfällighet fått en fristad på Skansen.

M.L.

Posthusets överflyttning till Skansen har praktiskt omhänderhafts av Skansens beprövade timmermanslag, bestående av Helge Sjöberg samt bröderna Erik och John Gjers, med byggmästare Elof Hagén som arbetsledare. I Virserum har arkitekt Bertil Wetter vid Nordiska museet varit kulturhistorisk kontrollant. Dennes iakttagelser vid husets nedtagande ligger till grund för detta försök till en byggnadshistorisk utredning.

II. *Inredningen.*

Alltsedan Virserum i samband med kronobrevbäringens in-
dragning 1874 fick poststation fram till det att järnvägen 1911
kom till bygden har poströrelsen varit förlagd till respektive
postföreståndares hem. Den förste som innehade uppdraget som
postföreståndare var kronolänsman J. I. Smedberg och under
sex år var länsmansgården säte för poströrelsen. Smedberg efter-
träddes av riksdagsman K.E.D. Gunnarsson, i vars hus posten
var belägen under åren 1881—1895. Därefter har tillbyggnaden
till det hus från Storgatan 29 i Virserum, som nu står på Skan-
sen, inrymt Virserums poststation fram till 1911, då järnvägs-
linjen Växjö—Åseda förlängdes till Virserum och postanstalten
förlades till det nya stationshuset. Postföreståndare under åren
1896—1911 var handlanden Per August Nilsson och det är post-
lokalerna och postföreståndarens hemmiljö från den tiden som
rekonstruerats.

Utgångsmaterialet har vid denna liksom vid andra uppgifter
av detta slag varit bouppteckningar efter de personer, som levat
och verkat i huset eller gården under den tidsperiod, som man
velat återge. I detta fall utgick man alltså från den bouppteck-
ning, som upprättades efter den 1917 avlidne Per August Nils-
son och efter hans hustru Anna Sophia Nilsson, f. Karlsson, som
avled 1925.

Det värdefullaste bidraget till vår kännedom om inredningen
kommer emellertid från Per August och Sophia Nilssons son-
hustru, småskollärarinnan Signe Nelson i Virserum, som vid sitt
giftermål 1916 med deras son Viktor flyttade in i huset och
bodde där tillsammans med svärföräldrarna. Fru Nelson, som
är född 1890, har berättat för oss hur detta hem var inrett, och
hennes goda minnesbilder och stora intresse för vår arbetsupp-
gift har varit oss till ovärderlig hjälp. I fru Nelsons ägo fanns
dessutom ett antal gamla glasnegativ, som vid framkallning bl.a.
visade några interiörer från det nilssonska hemmet. Det är första
gången som man haft ett så dokumenterande material till hjälp
vid inredning av ett hus på Skansen.

När fru Nelson 1916 flyttade in i posthuset hade huset inte

längre kvar sin postala funktion. Hennes minnesbilder och uppgifter avser därför helt och hållet postföreståndarens bostad. För att få kännedom om hur postlokalerna varit ordnade hade man att vända sig till några äldre personer i Virserum, som i sin ungdom brukat besöka posten. Ett par av dem hade till och med minnesbilder från den tid då posten var belägen hos riksdagsman Gunnarsson, andra åter hade umgåtts med familjen Nilsson, och deras synminnen från detta hem överensstämde med fru Nelsons uppgifter. En av våra meddelare hade vid sekelskiftet varit agent för postorderfirman John Fröberg i Finspång och hade följaktligen ofta ärende till posten. Han hade också ett mycket gott minne av en hel del detaljer i postlokalerna.

Med utgångspunkt från det här skildrade materialet har försök gjorts att i görligaste mån rekonstruera postlokalerna och det nilssonska hemmet. En hel del inventarier finns fortfarande kvar hos släktingar, andra åter har sålts eller blivit förstörda. De flesta möblerna har kunnat spåras, men då det inte gått att förvärva dem med undantag av ett matbord av ek, som fru Nelson välvilligt skänkt, har man fått nöja sig med att anskaffa så lika inventarier som möjligt. Detta har lyckats till stor del inom Virserums socken, där flera personer skänkt inte bara möbler utan även husgeråd och textilier. Dessutom har fru Nelson överlämnat en del av postföreståndarens personliga tillhörigheter, och dess föremål har i hög grad bidragit till att göra interiörerna mera levande. Några föremål har inköpts i socknen och på annat håll i Småland, och resterande inventarier har hämtats ur Nordiska museets samlingar.

Möjligheten att rekonstruera de tapeter, som har varit uppsatta i huset vid tiden omkring år 1900, finns tack vare förekomsten av tapetprov, tillvaratagna vid husets nedtagning. Men på grund av att detta är ett tidskrävande arbete har det ställts på framtiden. Tills vidare har rummen tapetserats dels med nytryck av tapeter från tiden, dels med originaltapeter, som erhållits från ett bevarat gammalt handelslager i Bodafors.

Från förstugan kommer man genom dörren till vänster in i postlokalerna, som dels består av ett förrum, det s.k. väntrum-

met, dels expeditjonsrummet. Vid inredningen av dessa båda utrymmen har källmaterialet inte helt kunnat följas. Poststationen skall nämligen tidvis vara i funktion på Skansen, och därför har inredningen delvis fått anpassas efter nuvarande postala krav.

I väntrummet fanns på Per August Nilssons tid endast några enkla köksstolar. Detta utrymme används nu som skrivrum av de Skansenbesökare, som har ärende till posten, och har därför möblerats med ett bord och några stolar från sekelskiftet.

Expeditjonsrummet har också varit mycket enkelt inrett. Enligt sagesmännen hade Per August Nilsson ett skrivbord med hurtsar, som stod längst bort vid fönstret mot landsvägen. Mellan skrivbordet och gavelfönstret fanns en hylla med fack, där posten insortades. Tidningarna brukade ligga på ett särskilt bord, och det var huvudsakligen Oskarshamnstidningen och Oskarshamnsposten som man prenumererade på. I taket hängde en fotogenlampa och på golvet stod ett kassaskrin av järn, där värdepapper förvarades. Ett mycket värdefullt bidrag till vår kunskap om postlokalen gav framkallningen av ett av glasnegativen i fru Nelsons ägo. Det föreställer, visserligen mycket otydligt, postföreståndare Nilsson vid sitt skrivbord. Man ser också hyllan med fack, gardinuppsättningen och krukväxterna i gavelfönstret samt ett bord och en stol av samma utseende som de möbler som placerats i väntrummet. Denna inredning från sekelskiftet har återställts på Skansen, men för att kontoret skall kunna fungera har inredningen här kompletterats med en disk, på baksidan försedd med en specialinredning, som döljer de moderna kontorsutensilier som en postanstalt av i dag behöver. Skrivbordet har också fått en annan placering än det hade på Per August Nilssons tid. De postala föremålen som står på skrivbordet, såsom stämpeldynan, förseglingslampan och balansvågen, har deponerats av Postmuseum och bidrar i någon mån till att ge postanstalten en tidstypisk prägel. Vid rivningen av huset tillvaratogs på vinden en "Inlemningsbok för rekommenderade och assurerade inrikes postsaksförsändelser", som postföreståndare Nilsson börjat föra den 1 september 1897. Den ligger nu på skrivbordet precis som den gjorde på hans tid.



Posthuset från Virserum i Småland på dess nya plats vid Bollnästorget på Skansen. Den fungerande poststationen är inrymd i utbygget med ingång från det stora huset.



Posthuset i Virserum sådant det tedde sig i slutet av 1800-talet. Närbild ur ett fotografi.

T. h. poststationsföreståndare P. A. Nilsson i Virserum med sin familj på posthusets trappa. Efter fotografi från 1900-talets början.

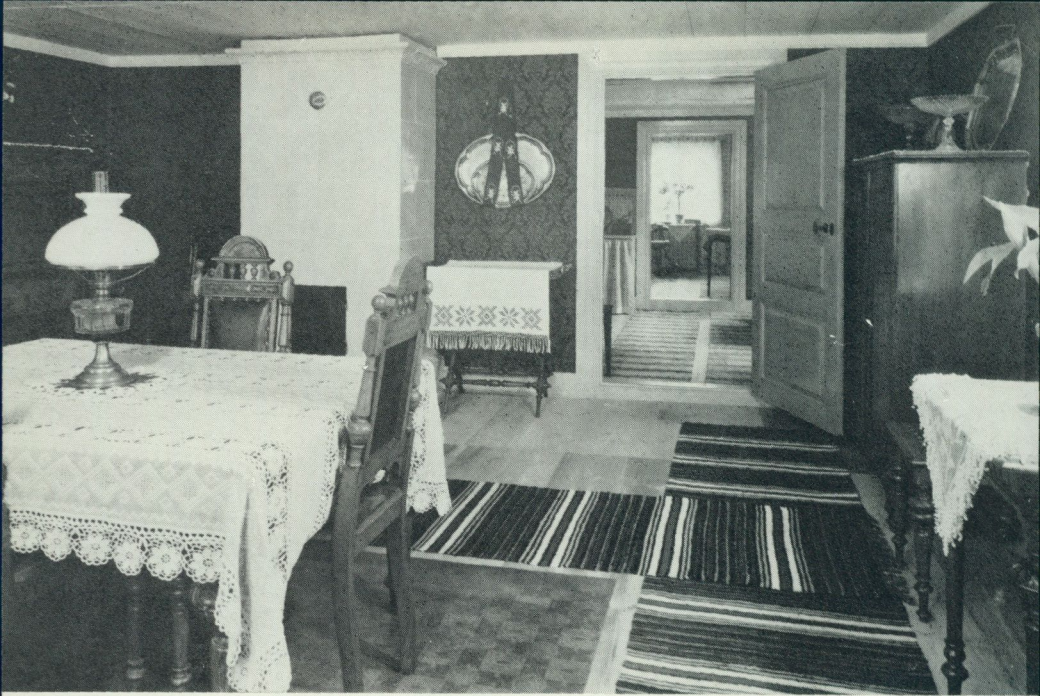




Den gamla stenbron över Virserumsån med posthuset i fonden. Efter fotografi från omkring 1910.

T. h. upptill poststationsföreståndare P. A. Nilsson med bustrun, barn och barnbarn i täppan framför posthuset. Efter fotografi från 1900-talets början. — Nedtill P. A. Nilsson vid sitt arbetsbord i postlokalen.

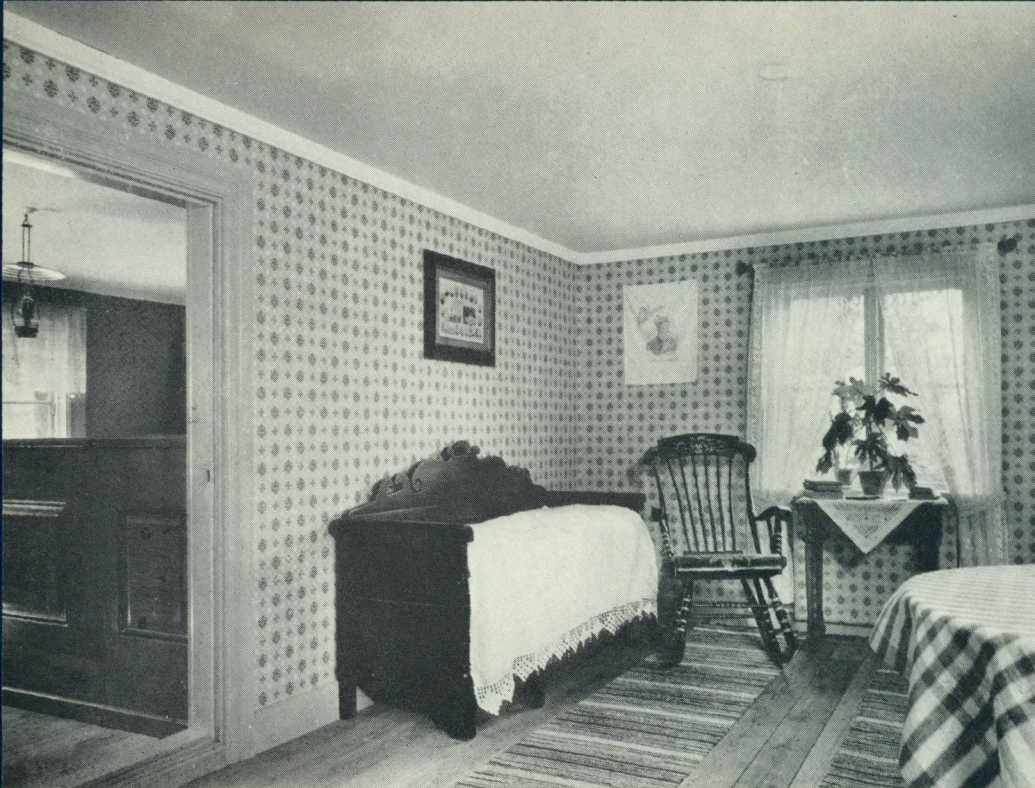






Köket i posthuset på Skansen med utgång på husets baksida.

T. v. upp till finrummet med utblick genom köket mot kammaren, vilken senare har direkt förbindelse med postlokalen. — Ned till finrummet sett från dörren till köket. Den stängda dörren leder till en gång med trappa till övervåningen.



Kammaren i posthuset på Skansen. T. v. på bilden skymtar postlokalen.

Kammaren innanför postlokalen har tjänstgjort som familjen Nilssons sov- och vardagsrum. Längs väggen mot postlokalen står en brunmålad, uppbyggd utdragssäng med överkast, virkat av vitt bomullsgarn som på Nilssons tid. Vid ytterväggen på motsatta sidan finns en rödbrun utdragssoffa med svart lock och vid fönstret på samma sida ett runt bord. När Sophia Nilsson hade omfattande sysslor i gång i köket, brukade hon duka måltiderna inne i kammaren. Några enkla köksstolar har placerats kring bordet. Vid fönstret på gaveln är ett fönsterbord av ek, som varit en mycket vanlig möbel i hemmen i Virserum. På detta bord ligger några av postföreståndare Nilssons personliga tillhörigheter, såsom hans bibel med namnteckning och Virserums poststämpel från 28.3.1902, vidare ett exemplar av Rosenius "Nytt och Gammalt från Nådens rike", även det med Nilssons namnteckning och daterat d. 27 Sept. 1890, jämte hans glasögon i pappfodral. Däremot är det inte Per August Nilssons egen gungstol som står vid bordet. Den har visserligen spårats upp i socknen men tyvärr inte kunnat förvärvas, varför man i stället fått nöja sig med en gungstol som är så lik originalet som möjligt. Från det nilssonska hemmet kommer den duk med tryckt mönster, som hänger på väggen ovanför gungstolen och som återger Oscar II i amiralsuniform, hans valspråk Brödrafolkens Vål och årtalen 1872—1897. Duken är tryckt hos Anton Ljunglöfs Litografiska Anstalt i Stockholm och tillverkad vid Stockholms Bomullspinneri och Väfveri Aktiebolag. Den gavs ut "till Minne af H.M. Konung Oskar II 25 års Jubileum".

Ovanför utdragssängen hänger en s.k. prästtavla från Virserum. Enligt fru Nelson har en sådan funnits i denna kammare och genom upprop i lokalpressen skänktes denna tavla lagom till invigningen. Den visar fotografier av Virserums kyrka, såväl exteriör som interiör, Virserums gamla kyrka och prästgården. Här återfinns också porträtt av biskopen i Linköpings stift, Otto Ahnfelt, prästerna i Virserums och Järeda församlingars pastorat från 1868 samt Virserums församlings kontor och folkskollärare. Tavlan är gjord hos Sydsvenska Fotografiäffären i Hälsingborg 1910—1911. I övrigt hänger på väggarna en spegel, ett s.k. amerikaur, ett religiöst tänkespråk och ett par foto-

grafier. Det ena föreställer Sophia och Per August Nilsson och det andra visar dem tillsammans med döttrarna Lisa och Alma, sönerna Victor, Linus och Carl, Carls hustru Jenny och de båda sistnämndas fyra barn. Fotot är taget i posthusets trädgård troligen 1902 och på ett bord har man ställt ett fotografi av dottern Anna, som vid detta tillfälle bodde i Stockholm.

Köket är mycket sparsamt möblerat. Vid fönstret står ett slagbord och en stol som tillsammans med ytterligare ett par stolar utgör de enda lösa möblerna. Husgeråd av alla slag, framför allt föremål av koppar, förvaras på och under en bänk vid väggen mellan skafferiet och dörren till kammaren. Bänken har ett förhänge av gul gardinväv. Det som dominerar köket är den stora öppna spisen, där en järnspis under senare tid inmurats. Till spisen har naturligt nog en hel del husgeråd koncentrerats. Sophia Nilsson brukade diska i en balja på spisen och ställa disken på en svart bricka till höger på hällen. Detta har åskådliggjorts här, likaså har man velat visa var den dagliga tvättningen försiggått genom att placera ett handfat och ett tvålfat på en tidning på andra sidan hällen. Tidningen som ligger här är ett exemplar av Kalmar Läns Missionstidning, som hittades på vinden då huset revs.

I detta kök hade Sophia Nilsson försäljning av bröd. Hon bakade skorpor, vetekringlor och kransar av den sort som varit vanlig i Småland. De görs av vetedeg med "en bra bit smör i" och får inte jäsa. På detta sätt bidrog hustrun till familjens försörjning, vilket säkert var behövligt. Makens inkomst av poströrelsen var nämligen inte så stor. Han hade ett arvode på 200 kronor om året före år 1902, sedan höjdes det till 500 kronor. När Virserums kyrka byggdes under åren 1878—1880 hade Sophia Nilsson också byggnadsarbetarna i maten. — Den av kökets fyra dörrar som leder ut till väntrummet är försedd med en liten fönsterruta, framför vilken hänger en gardinkappa av samma väv som bänkförhänget. Genom denna ruta kunde man från köket se, om någon postkund väntade.

Salen eller finrummet har ingång från såväl köket som förstugan. Inventarierna i detta rum består till största delen av de för tiden och trakten typiska möblerna av ek. Virserums läge

i en skogrik trakt med god tillgång på lämpligt virke har verkat gynnsamt för uppkomsten av möbeltillverkning. Den drevs från början som en bisyssla till jordbruket antingen i stugan eller i något uthus, och det var huvudsakligen stolar av ek som tillverkades. Den första egentliga möbelfabriken startades av Carl Johan Ekelund år 1880, och sedan har flera fabriker anlagts i anslutning till de många sågverken runt samhället.

Det matbord av ek som nu står mitt på golvet i finrummet har som tidigare nämnts tillhört den ursprungliga inredningen i rummet. Stolarna kring bordet och utmed väggarna avviker emellertid något från dem som fanns här på familjen Nilssons tid. Dessa hade rikt skulpterad rygg och ornamenterad träsits, medan däremot de tio stolar, som nu står i rummet, har rygg och sits klädda med läderklot fastsatt med fin möbelspik. Två av dessa stolar har ursprungligen inköpts i Virserum i samband med ett giftermål år 1900, de övriga av samma anledning hos Lindskogs möbelfabrik i Jönköping 1901.

Spelbordet mellan gavelfönstren och de tre fönsterborden överensstämmer däremot ganska väl med de bord av detta slag som en gång stått i rummet. Detsamma gäller också det serveringsbord med kryssben och lös bricka, som är placerat mellan spisen och köksdörren. Samtliga dessa bord kommer från Virserum.

Ekmöblerna måste makarna Nilsson köpt omkring sekelskiftet. Några möbler av ålderdomligare karaktär fanns emellertid också i salen. En sådan var chiffonjén av björk som stod till vänster, när man kom in från förstugan. Från tiden för deras giftermål härstammade utdragssoffan på andra sidan dörren. Soffan hade stoppat lock, ryggstöd och gavlar och var klädd med ett gröngrått mönstrat tyg. En tredje möbel av något äldre ursprung var skänken, där Sophia Nilsson förvarade sitt "finporcelain" och på vilken hon hade sin nickelservis och sina kakfat av pressglas. Av något senare datum var däremot den sexlådiga byrån som stod till höger om fönstret på rummets långsida. Utdragssoffan, skänken och byrån som nu står i rummet kommer från Småland och överensstämmer i möjligaste mån med fru Nelsons fotografier och beskrivningar. Tyget på soffan har er-

satts med ett nytt i samband med inredningen på Skansen.

På väggarna hänger en spegel över chiffonjén, ett brickband med nickelbrickor över serveringsbordet och på väggen mellan gavelfönstren en stor tavla med en bred ekram. Den har en svart glasbotten, på vilken står "Gud är kärleken" med försilvrade bokstäver. Familjen Nilsson var strängt religiös. En förstoring av dottern Anna är placerad över soffan.

På golvet under matbordet ligger en bit korkmatta, som brukligt var vid denna tid. Handlanden Habbe, som hade järn- och bosättningsaffär i Virserum, brukade ta hem korkmattor på beställning. Kring korkmattan brukade ligga fyra längder hemvävda trasmattor. De mattor som nu finns i salen liksom övriga mattor i huset har vävts av fru Elvira Karlsson i Virserum. Såväl randning som färger har gjorts efter fru Nelsons beskrivning av sin svärmors trasmattor. Både hon och våra andra sagesmän har alla talat om Sophia Nilssons blankskurade golv och fina trasmattor. Döttrarna Nilssons handflit gav synliga resultat i alla de dukar, virkade, trädde och broderade i hardangersöm, som prydde hemmet.

I alla fönster med undantag av postlokalerna och köket, där man hade hemvävda gardinkappor, har hängt stärkta trådgardiner. I finrummet satt de på kornischer, i de andra rummen på stänger.

I strävandena att göra inredningen i detta hus så lik den ursprungliga och så levande som möjligt har det varit värdefullt att kunna få exakta uppgifter om en sådan trivselbetonad detalj i heminredningen som förekomsten av krukväxter. Fotografier har nämligen visat och fru Nelson har berättat, att det fanns gott om sådana i detta hem. På fönsterborden stod agapanthus, aralia, aspidistra och geranium och i fönstren balsamin, begonia, Flitiga Lisa, fuchsia, myrten och pelargonja. Samma krukväxter sprider även nu trevnad i det på Skansen återuppståndna postföreståndarhemmet. I täppan kring huset växer syrenbuskar och i rabatterna blommar borstnejlika, flox, pion, reseda och riddarsporre. Den senare kallade Sophia Nilsson "blåskobuske" och den förekom bl.a. rikligt utanför köksdörren.

K.S.

Summary

The old post office at Skansen.

I. The building.

A building from Virserum in Småland was added to the collection of old buildings at Skansen in 1963. Between 1896 and 1911 this building was used as a post office and house for the postmaster during that period, Per August Nilsson and his family.

The building was moved to Skansen and re-erected there in accordance with the strict rules usually observed. In one respect, however, a departure from these rules was made; central heating and electric lighting were installed to enable the postal authorities to carry on work there during the winter. Neither of these existed in the house originally.

A grant from the General Post Office made the removal of the house to Skansen possible. In return the postal authorities use the original post office on the bottom floor and rent the upper floor for use as an office from which to answer letters sent to Father Christmas.

The two-storey house is timbered with a timbered gable, and the walls are covered with wooden panels, painted red. It has a ridged roof, covered with shingles, and an unsymmetrically placed front gable. The steps up to the front door have been rebuilt with the help of an old photograph. A single storey building containing two rooms has been built onto one gable-end of the house; this building has a sloping roof and is also timbered, though it has no panels on the walls. One of these rooms was the actual post office. It has not been possible to ascertain the complete history of the building, but it was probably erected during the 1840's, and the two rooms added at the end of the nineteenth century.

II. Furnishing.

The main source of information regarding the post office furnishings has been the inventory made after the deaths of the postmaster and his wife. Very valuable information has also been given by their daughter-in-law, Mrs. Signe Nelson (b. 1890), who has described how the house was furnished. Other old inhabitants of Virserum can remember how the actual post office was furnished. This is entered through a door in the left of the hall, and consists of an ante-room and an office. To some extent the furnishings have had to be altered to make them suitable for modern postal needs.

The room beyond the post office was used by the Nilssons as bedroom and sitting-room. Some of the postmaster's personal belongings are still here, among other things his bible. There is a photograph of the family on one of the walls.

There are only a few pieces of furniture in the kitchen. The main item here is the large fireplace, with a large built-in iron stove of a later date. The door to the ante-room has a little window in it, and through this it was possible to see if a customer was waiting from the kitchen.

The drawing-room is mainly furnished with oak furniture that is typical of the period and the region. The table is the original one that once stood in the room. As far as possible the room has been furnished in accordance with descriptions given by the Nilssons' daughter-in-law based on photographs in her possession.