

FATABUREN 1988

NORDISKA MUSEET



K L Ä D E R

Kläder

NORDISKA MUSEETS
OCH SKANSENS ÅRSBOK
FATABUREN 1988

FATABUREN 1988

ISBN 91-7108-292-1

ISSN 0348-971-X

© Nordiska museet och respektive författare.

Redaktör Ingrid Bergman.

Redaktionssekreterare Berit Nordin.

Omslagsbild: Annons för fritidskläder från Camp-Ahla. NK-katalog, 1930.

Baksidesbild: Dockklänning från Chardon & Lagache, Paris, 1850-tal.

Nordiska museet. Foto Eva Aspelin o. Birgit Brånvall.

Bildmaterialet tillhör Nordiska museet om ej annat anges.

Summaries translated into English by Skans Victoria Airey.

Grafisk form Bo Berndal, omslag Magdalena Günther, BIGG.

Risbergs Tryckeri AB, Uddevalla 1988.



Marg von Schwerin omgiven av mannekänger i aftonklänningar, från franska avdelningen, ur kollektionen våren 1961.

Märthaskolan

Viola Germain, fil. kand. och doktorand vid Etnologiska institutionen, Uppsala universitet.

I juni månad 1927 kunde man i Idun läsa om prinsessan som gärna syr, och om Märthaskolan, den nya sömnadsskola som ska öppna i Stockholm. Den syintreserade var prinsessan Märtha, dotter till prinsparet Carl och Ingeborg och syster till prinsessorna Margaretha och Astrid. Ämnet sömnad hade prinsessan grundligt studerat, bl.a. på skolan Femina.

En av lärarinnorna på Femina, under prinsessans tid som elev där, var grevinnan Marg von Schwerin, som vid sidan av lärarinyrket även fungerade som tidningen Iduns mode- och mönstertexpert.

Marg von Schwerin hade under en längre tid diskuterat med sin väninna Margareta Burén-Thiel, även hon lärarinna på Femina, om möjligheten att starta en skola i sömnad. Planerna yppades för prinsessan Märtha, och två andra skickliga elever, Greta och Nick Hamilton.

Damera planerade öppnandet av skolan till den 1 september 1927 och målsättningen var att i den moderna tiden av nivellering/amerikanisering

få arbeta för ett lyckligare hem, ty den kvinna som själv billigt och smakfullt löser sitt och sina barns klädproblem, gör inte bara en stor besparing hon har också en anledning att vara hemma och arbeta.

Att utbildningen skulle hålla högsta möjliga kvalité var självklart. För att kunna hålla den föresatsen planerade man att parallellt med skolan ha en fransk ateljé med anställda yrkesutövare, både sömmerskor och skräddare.

Ytterligare en av lärarinnorna på Femina, madame Alex, vidtalades att leda denna ateljé. Hon var fransyska och hade arbetat som premiär, den som hade största ansvaret i ateljén, hos Callot Soeurs, ett av modehusen i Paris. Prinsessan Märtha gav skolan sitt namn och intresse endast med förbehållet att få full insyn i verksamheten, och att inte undanhållas några svårigheter, om sådana uppstod. Prinsessan preciserade sin grundinställning på följande sätt:

Jag har själv erfarit nyttan av en grundlig huslig utbildning och jag skulle önska att vi svenska flickor inte bara gick på "sykurser" utan lärde oss sy så grundligt att vi får praktisk



Greta Hamilton och prinsessan Märtha provar på docka, interiör från Märthaskolans salong på Birger Jarlsgatan 16.

nytta av det. Därför är det av största betydelse att undervisningen i husbehovssömnad vinner ökat allvar.

Prinsessan var själv mycket skicklig och bar egenhändigt sydda klänningar både till vardags och vid galatillfällen.

Ett aktiebolag bildades, där Marg von Schwerin innehade aktiemajoriteten. Övriga innehavare var Margareta Burén-Thiel, Nick Hamilton, Greta Hamilton samt madame Alex, vars efternamn var Budisteanu. Sedan ett tiotal år tillbaka fanns en yrkesutbildning i sömnad i Stockholms stads yrkesskolas regi. Denna hade egen styrelse och sorterade

under Kungliga överstyrelsen för yrkesutbildning. Vid uppläggningsen av skolans kursutbud och fastställande av kursplanerna, tog man därför yrkesinspektrisen och föreståndarinnan vid stadens yrkesskolor Sigrig Qvarnström till hjälp. Bestämmelserna var sådana att undervisningen, även då den både motsvarade hemmets behov och tjänade som grund för en fortsatt yrkesutbildning, skulle kallas kurser i husbehovssömnad.

Märthaskolans kortare kurser omfattade 1 månad, 6 veckor eller 3 månader, vilka man deltog i allt efter behov och tillgång på tid, och där man under sakkun-

nig ledning arbetade med egna kläder, lannesömnad och barnkläder. Kunskapsnivån var skiftande, men ofta deltog även damer som inte var helt ovana att hantera nål och tråd, utan mera behövde lära sig de nyaste skärningarna och hämta impulser. De långa kurserna omfattade en lägre och en högre klass, på vardera två terminer, med 6 timmars daglig arbetstid. De var avsedda att från grunden ge eleverna en praktisk och teoretisk utbildning i alla typer av sömnad. Övningarna omfattade modellteckning, måttagning, mönsterkonstruktion i liten skala, tygberäkning, konstruktion i naturlig storlek, tillskärning, uppsättning på docka, provning och naturligtvis sömnad. Dessa elever sydde inte till sig själva, utan till kunder, ”som med fullt förtroende kunde vända sig till den s.k. beställningsateljén”, där elever och sömmerskor arbetade sida vid sida.

I mars 1928 kunde man i olika tidningar läsa att ”beställningsateljén utföra enklare klänningar till ett pris av 20 à 25 kr” (sylvön) och att ett plagg av typ promenadklänning (med tyget inräknat) betingar ett pris av 50 kr. Tillklippningar jämte provning kr 7:50. Man kunde även läsa: ”Tillträde till pågående aftonkurs kan ske när som helst”.

Ytterligare träning i att se former, linjer och proportioner fick man genom att studera de nyheter som franska avdelningen kunde uppvisa. Celie Brunius nämner i en artikel

och kontakten med denna atelié [franska] bör bli av betydelse för elevernas utbildning i klädsömnad. Det är inte nog med att kunna klippa till och sy korrekt, det fordras också och framför allt ett visst svårärligt något, i arrangemang och inprovning för att resultatet skall bli fullt lyckligt – en rörlig fantasi, och en smula esprit i fingertopparna. Om man nu i alla fall skall lära sig sy – vilket man otvivelaktigt bör – så är det av vikt att även försöka skaffa sig detta plus som höjer värdet av prestationen mer än den största flit kan göra.

Franska avdelningen

Redan vid öppnandet av Märthaskolan hade franska avdelningen en visning i lokalerna på Birger Jarlsgatan 16.

Bland de färdigsydda modeller, efter originalmönster, som man visade fanns bl.a. en aftontoalett från Vionnet, i crepe romaine, en modell från Patou i bordeauxröd sokol (ett kraftigt material med blank yta), en Chanelmodell i satin fleur. På grund av tidsbrist hade inte alla modellerna hunnit sys upp i originaltyger utan skärningarna demonstrerades till publikens förtjusning i halva toiler, dvs. ett slags uppsydda mönsterskisser i enkelt tyg som användes i framarbetandet av modellerna.

Signaturen Gwen (Elsie Kleen-Möller) skriver i Stockholmstidningen om visningen och om modellerna.

De äro så fullkomligt raffinerade på det sofistikerade moderna sättet. De äga hela den självfallna och suveräna enkelhet som i vår tid är synonym med kultiverad smak och verklig elegans.



Vad detaljerna angår, måste vi bekänna att en beskrivning är lönlös, ty dessa påhittiga draperier, intrikata skärningar och snedningar kunna icke beskrivas. Färdiga i plaggen bilda de mycket varierande, ibland vida, ibland snävare kjolar, långa ärmar överallt utom till aftonbruk, midjor, som ibland omsluta höftens övre del, inga garneringar, men något litet pälsverk och delikata spännen, sådana som man endast eljest få se i Paris, på alla skärp. Kapporna voro mycket enkla, mycket korrekta och alls inte vanliga. En kvällscape i underbar guldlamé hade breda bräm nedtill och om ärmarna, av brun sommarhermelin. Bland tygerna för firman en ren nyhet: yllegeorgetten. Smidig och chic i denna tid, när man är så dödligt rädd för att icke verka nog vardaglig, även när man vill ha en tunn klänning.

För att man hela tiden skulle kunna visa dessa modeller, sydda från originalmönster, fordrades täta resor till Paris, minst två gånger men oftast fyra gånger per år. Marg von Schwerin hade under sin uppväxttid besökt Frankrike och Paris många gånger och hade många goda vänner där. Redan 1925 hade hon fått ett journalistkort av fru Nyblom på Idun och då rest ner för tidningens räkning för att se på visningar och rapportera. Vid detta tillfälle fick hon också en värdefull kontakt i Iréne Heiden, en

finsk-danska som var försäljerska på modehuset Molyneux.

Den första tiden spelade även madam Alex kontakter en viss roll. Av personliga skäl kom hon dock att sluta sitt arbete på Märthaskolan redan efter ett år och resa tillbaka till Frankrike.

Även Margareta Burén-Thiel hade, på grund av personliga angelägenheter, tvingats sluta på skolan och tillträdde faktiskt aldrig sin tjänst som lärare där. Dessa båda damers aktier återköptes efter en tid av Marg von Schwerin.

Systrarna Nick och Greta Hamilton stannade däremot kvar som goda lärarkrafter på skolan. Greta Hamilton var också mycket omtyckt som mannekäng på visningarna.

Bland annat visade hon klänningarna som syddes upp för prinsessan Märthas räkning med anledning av hennes bröllop med kronprins Olav av Norge den 21 mars 1929. Dessa kläder fick en speciell pressvisning, från vilken Berlingske Tidende visade ett stort bildreportage "om prinsesse Märthas brudeudstyr" som Märthaskolan har anförtrots att utföra. Ett litet axplock: en vit silverpaljettklänning, buren på galafesten på slottet, samt en silverlamécape med viträv buren över denna klänning vid kortegen genom Stockholm. Dessutom en vit spetstolett med viträv, till vilken bars smaragder och ett par skor i smaragdgrönt. Vidare kan nämnas att till bröllopsresan hade sytts upp en brun resulster med

nutria över kjol och jacka i beige madiana (ett ylletyg), jumper i beigebrunt och t ete de negre, tv  ljusa skjortblusar samt en bilp ls i myrtegr nt l der med katt-skinnsfoder och sjubbkrage.

Elevutst llningar anordnades i slutet av varje termin. I juni 1928 delades premier ut i n rvaro av

Ann-Mari von Bismarck (f dd Tengbom) i aftonkl ning fr n M rthaskolans franska avdelning,  r 1935.



skolans beskyddarinna, prinsessan M rtha och yrkesinspektrisen Sigrid Qvarnstr m. Skolans stipendiat blev fr ken Gertrud Bauer, f r "v l utf rt arbete och eminenta anlag". Detta blev upptakten till regelbundet  terkommande elevt vlingar,  ven t vlingar i modellritning var st ndigt  terkommande, "f r att utveckla elevernas smak och sj lvst ndighet".

Expansionstiden

1930-talet innebar en tid av expansion f r M rthaskolan, med fullteknade kurser och en livlig best llningsverksamhet. F rutom de  terkommande visningarna och de best llningar som dessa f rde med sig, syddes m ngder av vackra kl nningar upp f r bl.a. br llop och de  rligen  terkommande begivenheterna, s som Amaranterbalen och Innocencen. Vid andra tillf llen erfordrades hovdr kt. D  var det  rvida spetsar och l nade  rmar som skulle arrangeras, ibland helt nya dr kter som m ste sys.

Man kl dde internationella sk nheter som t.ex. furstinnan Ann-Mari von Bismarck, f dd Tengbom, och man kreerade filmkl der f r Sonja Wigert i "Hennes lilla majest t", och scenkl der f r Elsa Burnett till "Christian", som spelades p  Vasateatern.

 t Margit Rosengren syddes kl der till b de "Axel i sjunde himlen", "En s n skandal Dori-ne", "Balalaika" och s  "Glada  nkan".

Bland de modehus som man gärna tog modeller ifrån, finner vi Iréne Dana. Det var Iréne Heiden som hade öppnat detta hus med hjälp av amerikanskt kapital. Man kunde också få se modeller bl.a. från Patou, Molyneux, Lelong, Paquin, Vionnet, de Rauch, Mainbocher, Rochas, Manquin och naturligtvis från Elsa Schiaparelli. Visningen av hennes "Frimärksklänning", med frimärkstryck på tjockt siden, råkade sammanfalla med Svenska Postjubileet våren 1936. Den presenterades i flera tidningar som ett post festum.

Märthaskolan deltog i Stockholmsutställningen i maj 1930 med en egen paviljong. Det rådde feststämning och personalen turades om att vara lediga dagtid för att bese utställningen. Arbetsstunden togs igen när det var lämpligt.

1934 flyttade man till nya lokaler på Birger Jarlsgatan 18 i Ostermanska huset.

Informationsflödet sinar

Vid höstvisningen i september 1939, ungefär 3 veckor efter krigsutbrottet, visade man franska modeller som vanligt, men även en grupp engelska litet sportigare plagg från firman Matita. Cykelkjolen framhölls, "eftersom cyklarna kommit till heder". Ett år senare, hösten 1940, började man sin stora visning med en dräktparad – den första klänningen var från 1820 och den sista från 1925 – tillsammans med årets kläder.

De nya franska modellerna kunde man endast komma åt via Spanien – Balenciaga t.ex. hade flyttat hem – och Milano. Wien och USA fick fylla luckorna.

Märthaskolan började 1940, som en nyhet med serietillverkning i begränsad omfattning. Vi brukar ju i dag säga ready-to-wear eller prêt-à-porter, som är en 60-talsföreteelse, inte att förväxlas med konfektion. Marg von Schwerin bedömde detta som något att satsa på och uttrycker sig så här:

Vår franska avdelning med sina originalmodeller och ett rikt urval av ylle- och sidentyger står alltså i full utsträckning våra ärade kunder till tjänst. Vår nyupptagna serietillverkning innebär sålunda icke en omläggning men väl en utvidgning av vår rörelse.

Det var stor glädje varje gång teckningar på originalmodeller från Paris lyckades leta sig fram till Stockholm. Adrienne Ribbing, som tidigare varit medarbetare på Märthaskolan, var under en längre tid bosatt i Frankrike med sin man som var svensk diplomat. När hon flyttade hem hade hon med sig en hel del original, varav de flesta kom från Schiaparelli. Dessa lät hon generöst Märthaskolan ha med på sina visningar. (Elsa Schiaparelli hade, när hon under krigsåren måste resa ifrån Frankrike, lämnat över ansvaret för sina salonger till Iréne Dana, som genom yrket var god vän med Adrienne Ribbing.) Och från USA tog Alva Myrdal hem modetidningar och gav till Märthaskolan.



Märthaskolans kortkurs, 1940-talets senare del.

Tygleveranserna från utlandet kunde ta år, om de överhuvudtaget kom fram. Tyg var en bristvara och belagt med ransoneringskort. Märthaskolan började nu väva upp ylletyger som kallades Webster wool, i egen regi. Marg von Schwerins dotter Ebba blev mycket intresserad av vävyrket och utbildade sig i detta. När hon sedan gifte sig, startade hon det omtalade Ripsa, som både sålde kjolar till Dior och exporterade exklusiva kläder till USA. När det gällde att förfärdiga kläder av de vackra tygerna bistod även här Märthaskolan till en början.

Det som blev viktigast under krigsåren, var ändå den krigsindustri som sattes i gång på skolan. När herr Osterman fick se de tygbalar som bars upp, tittade han fundersamt och sade att trossbottnarna omöjligt kunde hålla för all den vikten och erbjöd skolan att få husera i marmorhallarna. Här syddes i treskift – med facketts välsignelse – för att hjälpa till att fylla försvarrets behov av kläder till folket vid fronterna.

Under denna tid dubblerades också alla kurser vid skolan. Gränserna var ju stängda och de

flickor som annars skulle ha rest utomlands stannade hemma.

På grund av kriget kom också andra, främst norskor, att söka sig till Märthaskolan. De flyktingar som remitterades till skolan, fick man försöka hitta passande arbetsuppgifter för. Även de som var ovana vid sömnad kunde alltid sy i knappar och spännen. Eleonore Schwerin som tidigare bott på kontinenten och förstod hur svårt dessa människor hade det, ställde sina tjänster som lärarinna helt gratis till förfogande. På så sätt ordnades aftonkurser för flyktingarna, som kostnadsfritt kunde få tillverka kläder till sig själva.

Efter krigsslutet skickade det franska Chambre Syndicale en utställning, Theatre de la Mode, till alla huvudstäder i Europa och även till USA. Det var meningen att de pengar man kunde få in genom utställningen, skulle gå till återuppbyggnaden av byar som blivit förstörda genom kriget. Men man ville även visa, att trots ockupationen och allt den fört med sig, var fransk modekonst fortfarande den förnämsta. Konstnären Jean Cocteau var idégivaren och Christian Bérard planerade det hela. Fjorton framstående scenografer gjorde utställningen och femtiotre modeskapare klädde hela kollektionen av dockstora figurer i sitt senaste mode, komplett med frisyrier, smycken etc. Utställningen visades i Stockholm, på Nordiska museet, från den 10 oktober–10 november 1945. I samband med

denna var Marg von Schwerin inbjuden till en stor middag på museet, vid vilken hon fick en av representanterna för syndikatet till bordet. Återknytandet av kontakter och upptäckten av att ha gemensamma bekanta och vänner, vetskapen om att isoleringen, som uppstått i och med kriget, upphört gjorde att intresset för att nu kunna börja arbeta igen med nya friska tag infann sig. Man reste till Paris igen, så fort tillfälle gavs. Sorglig var upptäckten att så många affärskontakter saknades.

Nya friska tag

Arbetet fortsatte, och många mammor fortsatte att skicka sina döttrar till Märthaskolan. Ibland förmedlade man rum med middag i goda familjer till flickor från landsorten. Många är de blivande textilslöjdlärlarinnor som genom kurs på "Märtis" skaffat sig kompetens för vidare studier på seminarium. Utbildning på "Märtis" fick prinsessorna Margaretha och Birgitta. Även Marg von Schwerin två yngsta döttrar gick på sömnadsutbildning. Dottern Catharina började redan i unga år arbeta på firman, medan dottern Elisabeth gick kompletterande konstskola i England och skaffade sig handelutbildning i USA. Efter detta började även hon arbeta på Märthaskolan och blev sedermera företagets VD från 1972–1975.

Marg von Schwerin, som även var medlem i Yrkeskvinnors klubb, erbjöd döttrarna till dess



Kortkursen, omkring 1960.

medlemmar gratis sömnadskurs under sommartid.

1968 gjordes en sammanräkning av alla dem som under en 40-årsperiod gått på kortkurser. Den visade att man under denna tidsrymd hade haft sammanlagt 12.000 elever.

Vid en omdisponering av lokalerna 1955 öppnades en restaurang, som inreddes av Björn Thulin. Här kunde man inta en lätt lunch och ett glas juice, på eftermiddagen serverades te med läckra bakverk. Vid vissa bestämda tider hölls visningar. Det var också en perfekt miljö att ta

emot grupper i, t.ex. damer som befann sig i Stockholm på kongresser e.d., eftersom man i samband med klädvisningarna kunde servera någon form av förtäring. Originalmodellerna under den här tiden kom från Heim, Fath, Lanvin, Griffe, Dessès, Balenciaga och Balmain och så Dior. 1947 gick Marg von Schwerin på Diors första visning och inledde då ett samarbete med huset Dior, som kom att vara under en lång tid – ända tills Märthaskolan stängdes. Just därför kom också Dior på besök till Stockholm och Märthaskolan när han firade 20-års-

Christian Dior
30 AVENUE MONTAIGNE
PARIS X



e. P.E. 1918.

CE DOCUMENT ETANT LA PROPRIETE EXCLUSIVE DE LA SOCIETE CHRISTIAN DIOR NE POURRA SANS SON AUTORISATION EXPRESSE ETRE COMMUNIQUE A DES TIERS, REPRODUIT NI SERVIR A L'EXECUTION

PIERRE CARDIN

6.307

359



118, FAUBOURG SAINT-HONORE
HAUTZAU 74-08 & 80-11 M. G. MOISE ET C. S.A.

ADAM & EVE
EISENBERG 31-28

JEAN PATOU
7, RUE SAINT-FLORENTIN
PARIS-8^e

Sorigt

1.500

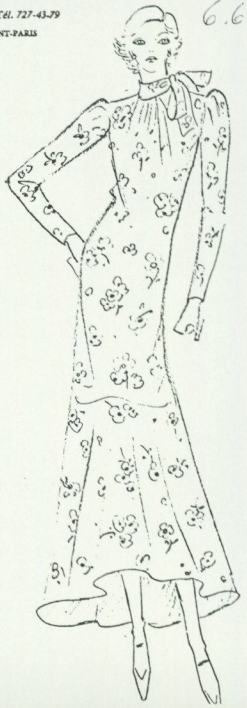


YVES SAINT LAURENT

30 bis rue Spontini, Paris 16, Tél. 727-43-79
Adresse télégraphique YSLAURENT-PARIS

6.697

Croquis N° 7



Skisser till originalmodeller från Dior 1958, Pierre Cardin 1959, Patou 1970, Yves Saint Laurent 1975 uppsydda på Märthaskolans franska avdelning.

jubileum. Märthaskolan köpte så många original från Dior att de också fick lov att göra skisser under visningarna, vilket var mycket ovanligt.

Resorna till Paris

Efter kriget hade det franska syndikatet ordnat det så, att man för att få inträdeskort betalade en viss summa per antal personer och om man köpte något drogs den summan av på varan ifråga. Före kriget fanns ju alltid möjligheter att beställa originalmodeller på platsen efter visningarna till oerhört höga priser. Att köpa mönster var däremot någonting mycket komplicerat, eftersom det fanns firmor som inte drog sig för något när det gällde att få tag på de mönster man ville ha. Detta insåg så småningom syndikatet, och de nya riktlinjerna drogs därför upp. Märthaskolan kom att så småningom resa till Paris med så många som sju personer. Det var direktisen Marianne Sundgren (född Hamilton), Marg von Schwerins närmaste medarbetare under många år, och den person som vid sjukdom och andra krissituationer kunde rycka in och ta hela ansvaret. Marg von Schwerin själv reste naturligtvis och hennes båda döttrar, skraddarna för franska skradderiet, herr Jeppson och senare herr Segerberg, föreståndarinnan för skolavdelningen med beställningsateljén Inga Lithander och förståndarinnan vid franska ateljén Inga Carlsson. Enligt Marg von Schwerin var

det mycket viktigt att personalen följde med och verkligen fick titta på form och proportion. För att få grepp om hela sömnadsprocessen för varje enskilt plagg var det också till stor nytta att få studera undersidan. 1968 fick Märthaskolan t.ex. betala 18.000:– hos Balenciaga och 12.000:– hos Chanel för en säsong och sju personer. Resorna innebar inte endast visning utan även inköp av originaltyger, knappar, spännen och andra tillbehör.

I och med det tilltagande hemlighetsmakeriet när det gällde kollektionerna, blev det vanligt på modehusen i Paris att varje sömmerska tilldelades en speciell modell som hon ansvarade för. Även på Märthaskolan sydde man hela plagget. Månadslönen beräknades på fyra plagg och det som syddes utöver den mängden betalades vid två tillfällen på året, nämligen vid sommarsemestern och till jul.

Skraddaren sydde kappor och jackor, det fanns en speciell kjolsömmerska och tillskärerskor, som tillsammans med proverskan fördelade arbetet mellan sömmerskorna så att det blev en rättvis avvägning med svårighetsgrad och arbetsmängd.

För de flesta kanske namnet Märthaskolan framkallar visioner av festkläder, och med all rätt. Märthaskolan, som blev hovleverantör 1929, hade ju sedan starten sytt kläder till damer knutna till kungahuset, men inte bara festkläder, utan alla typer av kläder. När drottning Louise, 1950,

Marg von Schwerin född den 19 juli 1899 tittar på kläder ur Nordiska museets samlingar, upp-sydda på Märthaskolans franska avdelning, för fru Eva Bonnier. Bilden togs den 18 februari 1988 på Nordiska museet av Birgit Brånvall.

avskaffade bruket att bära hovdräkt under couren, ökade också beställningarna av aftonklänningar.

Den viktigaste kundgruppen var ändå yrkeskvinnorna, Alva Myrdal, Karin Kock och många, många flera. För dessa kvinnor gällde det att planera hela garderoben, med inköpen spridda över ett långt tidsspänn och att få modeller och färger att stämma ihop, så att de alltid kunde känna sig välklädda.

Svårigheter uppstår

Under åren 1970–74 företog man även försäljningsresor till USA. Idén kom från Ripsa och deras försäljningsverksamhet. Man reste över med kollektioner, som efter beställningen syddes upp efter mått på Märthaskolan och exporterades. Man hade också en brevkurs i sömnad, som Marg von Schwerin själv skötte. Hon hade nu hunnit bli i sjuttioårsåldern, ”alla andra hade så mycket att göra, så jag tog helt enkelt hand om korrespondensen”. Märthaskolan hade alltid haft skickliga och lojala medarbetare, men det är omöjligt att tänka sig Märthaskolan utan Marg von Schwerin, en sällsam blandning av visionär, uppfostrare, estet och affärskvinna. Hon var en kvalitetsmedveten primus motor i företaget. Vid sidan av att sköta det vittomfattande företaget hann hon skriva en lärobok, ”Märthaskolans handbok” 1941, och även att frilansa som formgivare för olika konfektions-

företag bl.a. Uppsala Kappfabrik.

Många orsaker samverkade till avvecklingen 1974 och upphörandet 1975, bl.a. den höga hyreshöjningen och moms på kläder, vilket gjorde att priset på kläderna blev mycket högre än man tyckte sig kunna ta ut. En slit- och slängmentalitet hade dessutom spritt sig och det var fullt med exklusiva kläder. Trots en haute couture av högsta tänkbara klass, och fullbokade kurser, förmodade inte Märthaskolan överleva.

