

Makedonisk träsnidarkonst



Nordiska museets
bibliotek

N. M. s. vägledn

Ubt. kat

1982

EJ TILL HEMLÅN

Makedonisk träsnidarkonst

Makedonisk
träsnidarkonst

Ex. A.

Nordiska museet • Stockholm
Socialistiska Republiken Makedoniens
Antikvarieämbete • Skopje (Jugoslavien)

Makedonisk träsnidarkonst

Stockholm Nordiska museet 30.01 – 28.03.1982

Makedoniens kultur dagar i Sverige

Nordiska museet • Stockholm • Republiksantikvarieämbetet • Skopje

i samarbete med

Svenska institutet • Stockholm samt Socialistiska Republiken Makedoniens kommission för samarbete med utlandet • Skopje (Jugoslavien)

Omslagsbild: S:t. Kliment från Ohrid

Baksidesbild: Trärosett från Tetovo

Utställningskommissarie: Dimitar Ćornakov

Grafisk formgivning: Johan Ogden, Förlagsateljén AB

Tryck: Risbergs Tryckeri AB, Uddevalla 1982

Nordiska museet 30.01 – 28.03.1982

ISBN 91 7108 206 9

Makedonisk träsnidarkonst

Dimitar Ćornakov

Historiskt sett har Makedonien alltid varit ett vägsäl för olika folk som från och med antiken och fram till nutiden flyttat från norr mot söder, från väst mot öst. Under sin vistelse inom detta område under längre eller kortare tid, har antikens greker och romare, medeltidens och den moderna tidens folk kvarlämnat spår av sin existens. Här i Makedonien har dessa folks olika politiska, ekonomiska och konstnärliga inflytande smält samman i en rik och skiftande materiell kultur.

Minnesmärken i olika delar av Makedonien vittnar om sekellång strävan att bevara en kontinuitet i den mänskliga aktiviteten. Kulturminnena som bevarats till våra dagar levandegör ett vitalt folks kamp – ett folk som genom sekler lyckats bevara en särpräglad tradition och kultur.

De kulturminnesmärken som skapats på makedoniskt territorium ger rika möjligheter till utforskning och studier. De berikar därigenom vår nationella kulturhistoria,

men hur mycket de än historiskt och konstnärligt må vara knutna till ett speciellt folk eller land tillhör de ändå vår civilisation i dess helhet.

Genom de första slaviska missionärerna Kliments och Naums ankomst till Makedonien på 800-talet blev Ohrid ett andligt centrum och en kulturhärd, inte bara för det makedoniska folket utan även för andra slaviska folk. I Ohrid översattes kyrkans böcker från grekiska till slaviska språk och där lades grunden för den slaviska skrivkunnigheten. De äldsta klostren och kyrkorna i Ohrid och dess omnejd blev säten för skolor där det slaviska modersmålet för första gången fick en litterär form. Tack vare Kliment och Naum och deras elever spreds skrivkunnighet och bildning inte bara i Makedonien utan även till övriga delar av det slaviska språkområdet.

Längs kusten av Ohridsjön uppfördes under Kliments och Naums tid ett flertal kyrkor och kloster, i själva Ohrid det av Kliment grundade klostret S:t Pantelejmon och längre ned på södra kusten det av Naum grundade klostret S:t Arhangel, dagens S:t Naumkloster. Rester av det ursprungliga S:t Arhangelklostret ingår i den nuvarande klosterkyrkans grundmurar.

Våra medeltida kloster och kyrkor bar rikt smyckade fasader och kupoler, dekorerade med rika mönster i teglets murning och med infällda detaljer av glaserad kera-

mik. Ännu rikare var naturligtvis den inre dekorationen med väggmålningar. Dessutom var kyrkornas inre fyllda med målade och träsnidade föremål.

Idag vet vi mycket litet om de tidigaste träsniderierna, eftersom träet inte bevarats genom seklen i motsats till konstverk av marmor och andra stenmaterial.

Stenskulpturen intog en framträdande plats i den äldsta kristna konsten. Däröf vittnar de helt eller delvis bevarade ikonostaserna av marmor i S:ta Sofia i Ohrid, i klosterkyrkan S:t Pantelejmon i byn Gorno Nerezi, i kyrkan S:t Bogorodica Perivlepta i Ohrid, många fragment i klosterkyrkan S:t Leontijes i byn Vodoča vid Strumica och på flera andra orter.

Senare övergick man till att arbeta i trä. Träsnideriets utvecklingsväg i Makedonien är mycket lång. De tidigaste träarbetena var förmodligen bruksföremål och prydnadsföremål för personligt bruk, som användes i hemmen. De liturgiskt betingade föremålen i kyrkorna var däremot utförda i dyrbara material som metall och textil.

En av de äldsta bevarade träskulpturerna av kyrklig karaktär är en framställning av S:t Kliment, från början av 1300-talet eller möjligen från slutet av 1200-talet. Den förvaras i den kyrka som bär hans namn i Ohrid.

Skulpturen vittnar om träsnidarkonstens höga utveckling redan under 1300-talets första decennier. Kliment håller en bok i vänster hand medan den högra är lyft, en gest som kanske vill ge uttryck åt hans breda förkunnarverksamhet. Kliment är avbildad i lång episkopaldräkt, med långt helskägg. Hans höga panna och korta hår påminner medvetet om antikens filosofer.

Denna tidiga skulptur är inte någon enstaka företeelse i Makedonien. Även andra obetydligt yngre verk finns bevarade, såsom två träreliefer i kyrkan S:t Georg i Kostur samt kungaporten med Jungfru Maria och Ärkeängeln Gabriel från S:t Andreas-kyrkan vid floden Treska i närheten av orten Matka. Den förvaras i Belgrads Nationalmuseum. Snidade dörrar ingick som en framträdande del i den skärmvägg med ikoner, den s k ikonostasen, som döljer koret, det allra heligaste, för menighetens blickar i det grekisk-ortodoxa kyrkorummet.

Bland fåtaligt bevarade träsnidararbeten från Ohrid in-
tar S:t Nikola Bolnički-kyrkans enkeldörr en särskild plats. Den bortfördes till Bulgarien under första världskriget. Den anses vara den första snidade dörren, inte bara i Ohrid utan över huvud taget i hela Makedonien. Den äldsta snidade dörren på Balkanhalvön är Olimpisklostrets dörr i Tessalien, Grekland, från år 1296. Ohridsdörren från 1300-talet är därmed den andra i ålder på Balkanhalvön. Bland dessa bevarade medeltida

träsnidade dörrar är den från S:t Nikola Bolnički's kyrka i Ohrid speciellt intressant och karaktäristisk genom sin komposition. Den innehåller motiv och illustrationer från antika litterära verk, scener med religiöst innehåll, jaktscener och djur.

Till samma epok hör den äldsta delen av ikonostasen i den lilla Ohridkyrkan Mali Sveti Vrači, tillverkad samtidigt som kyrkan byggdes och dekorerades. Ikonostasens konstruktion utgörs av fem träkolonner med repmotiv. På 1700-talet tillfogades på ikonostasens övre del ett stort kors med två drakar.

De medeltida kyrkorna i Makedonien var ofta rikt smyckade i exteriören. Under osmanväldets tid, från och med 1400-talet och fram till 1800-talets första årtionden, hade kyrkorna som regel små dimensioner och saknade både fasadutsmäckning och kupoler. I interiören spelade dekorationen i träskulptur en framträdande roll med sirade ikonostaser, predikstolar, baldakiner, åminnelsebord etc. Både kyrkor och kloster var fyllda med träsnidade föremål, såsom ännu i dag S:t Gavriilo Lesnovski, S:t Djordji Pološki, Treskavec, Zrze, Slepče-Demirhisar, Slepče-Prilep, Slivnički vid Prespa, S:t Arhangel vid Skopska Crna Gora och många flera.

Träsnidarkonsten var inte begränsad till Ohrid. Det fanns även andra centra, där man skapade snidade verk

för våra kyrkor, t ex i centrala Makedonien där den så kallade Prilep-Slepčansk-gruppen verkade. I klostren Slepče, Treskavec, Zrza-Prilep och Slepča-Demirhisar är exempel på denna produktion bevarade. Till deras äldsta bevarade verk hör kungaporten i S:t Nikolakyrkan i byn Varoš-Prilep. Denna lilla medeltidskyrka är uppförd i slutet av 1200-talet.

Dess fasad är rikt utsmyckad och hela dess inre är täckt med väggmålningar. Senare, under 1400–1500-talet, placerades i ikonostasen den nuvarande kungaporten med träsniderier i låg relief.

Även i klostret Treskavec finns i ikonostasen en kungaport, som tillhör Prilep-Slepče-gruppen, och klosterkyrkan har en dubbelport med träsniderier i låg relief, sällsynta 1500-talsarbeten av högt konstnärligt värde. Karakteristiska prov på Prilep-Slepče-gruppens produktion är de dubbla och enkla portar som i dag finns på konstmuseet i Skopje. Dessa dörrar utmärker sig genom sin lugna, vackra komposition, där stiliserade florala motiv blandas med islamiskt inspirerade ornament. I Prilep-Slepče-gruppens motivförråd ingår också religiösa och profana figurscener och fantasifulla djurframställningar.

Slepčes och Treskavecs portar från 1500-talet exemplifierar en utvecklingsfas i den makedoniska träsnidar-

konsten, där man undviker djupa snitt i träet men åstadkommer samma effekt genom en obetydlig relief på slät grund.

Träsnidarkonsten var mycket rik i Makedonien under hela 1600-talet. Vi finner snidade föremål från denna period i alla delar av Makedonien: i Pološkiklostret, i S:t Arhangelklostret i Kučevište-Skopska Crna Gora, i Slepče-Prilep-klostret, i S:t Georgskyrkan i byn Rajčice-Debar, i klostret Zrze, i kyrkan Mali Sveti Vrač, i Bogorodica Perivlepta i Ohrid, i Slivničkiklostret vid Prespa m fl.

På 1700-talet utvecklades träsnideriet i Makedonien under stark påverkan från träsnidarskolan på berget Athos, den kända klosterön vid Greklands östkust. Under 1600-talet och 1700-talet blir den huvudcentrum för sakral träsnidarkonst. Dit kommer munkar från många ortodoxa länder för att lära: de italienskt inspirerade träsnidarna från Kreta förmedlar impulser från Västerlandets modestilar, renässansen och barocken. På detta sätt utvecklas träsnidarkonsten på Athos och sprider sig till de ortodoxa grannländerna, där den utbildar specifika egenskaper. Under denna påverkan tillkom i Makedonien ikonostasen i klostret S:t Naum vid Ohridsjön år 1711 och i kyrkan S:t Dimitrije i Bitola.

Ikonostasen i klostret S:t Naum är ett av vår träsnidarkonsts stora verk. Träbearbetning genom snideri i platt-

skärning har man här redan gått ifrån. Under 1700-talet blir de snidade formerna tredimensionella. Den andra etappen i träsnidarkonsten karaktäriseras av ett luftigt flätverksliknande snideri. Genom hela korskrankets bredd sträcker sig vinrankans flätverk med fåglar, ett gammalt bysantinskt motiv, och kungaporten blir lika grann i sin förgyllning som i klosterkyrkorna på Athos.

Senare, i slutet av 1700-talet och i början av 1800-talet, upphör traditionen att förgylla träsniderierna. Träet befrias från all målning. Skulpturen är mestadels utförd i valnöt och så djup att figurernas och mönstrens plastiska möjligheter kommer till fullt uttryck. Äran av denna förnyelse tillkommer de s.k. mijakiska träsnidarna, träsnidare från byarna vid floden Radika.

Under osmanväldet, ända fram till 1800-talets första årtionden, har våra kloster och kyrkor som regel haft mindre dimensioner och i huvudsak varit enskeppiga, anspråkslösa både till form och dekor.

Detta tillstånd varade ända fram till 1830-talet då de politiska och ekonomiska villkoren ändrades i det turkiska imperiet. Betydelsefulla reformer genomfördes, och de kristna folkens situation förbättrades. De nyförvärvade privilegierna lade grunden till en intensiv byggnation av kyrkor och kloster, inte bara i Makedonien utan på hela Balkanhalvön. Stora ortodoxa domkyrkor uppför-

des med rik fasad-dekoration, breda trappgångar, höga klocktorn och kupoler.

Nu utvecklades också en tidigare okänd prakt i kyrkornas inre utsmyckning, och det är inte för mycket sagt, att det var träsnidarkonsten som här dominerade, konstnärligt och i mängden av utförda verk. Som exempel kan nämnas interiören i klosterkyrkan S:t Jovan Bigorski, i kyrkan S:t Bogorodica i Novo Selo Štipsko, i kyrkan S:t Bogorodica i Skopje (nedbränd 1944), i kyrkan S:t Nikola i Kruševo (som sattes i brand av en turkisk soldat 1903 under Ilinden-upproret), i kyrkan S:t Dimitrije i Bitola, i S:t Blagoveštenie i Prilep m fl.

1800-talets första årtionden innebär en period av nationellt uppvaknande för Makedoniens folk, då ett rikt skapande äger rum på alla fält: konst, musik, folklöre och annat. Till våra mest berömda nydanare hör Partenije Zografski, Gjorgi Pulevski, bröderna Dimitar och Konstantin Miladinov och Grigor Prličev men också arkitekter, ikonmålare och träsnidare som bröderna Damjanov (Andreja, Nikola, Gjorgi och Kosta), Petar Filipovič-Garkat, hans bror Marko, Makarije Frčkovski, Dimitar Stanišev, Dičo Zograf m fl.

På grund av de nya förutsättningarna i Makedonien under 1800-talets första årtionden återvänder makedoniska byggmästare, ikonmålare och träsnidare, som dittills

arbetat i Tessaloniki med omnejd, i Drama, Kavala och Serers, till sina hemtrakter som redan fullärda mästare och bygger kyrkor som de smyckar med rika träsniderarbeten och ikoner. De själva och senare även deras söner har arbetat i grupper (tajfa) i Makedoniens olika delar och många av dem på hela Balkanhalvön.

Då vi talar om grekisk-ortodoxa träsnidararbeten från de första decennierna av 1800-talet och ända fram till århundradets slut, talar vi först och främst om Makedonien. Om det någonsin på en plats var född en hel plejad av träsnidare och ikonmålare så var det i Reka vid Debar. Där föddes och levde Mijakerna, som från slutet av 1700-talet och under nästan hela 1800-talet genom sitt skapande öppnade nya vägar i konsten och därmed berikade sitt folks historia.

Då man talar om mijakiska träsnidare från Reka tänker man på konstnärer från Debartraktens byar: Gari, Tesonče, Rosoki, Osoj, Galičnik, Lazaropole, Bituše, Trebište m fl. Dessa byar ligger i övre, undre och lilla Reka, på slätten vid floden Radika.

Studiet av träskulptur från verkstäderna på Athos och av mästare från Kreta, som förnyat den post-bysantinska traditionen genom upptagande av dekorativa element från den västerländska renässansen och barocken, blev av avgörande betydelse för de mijakiska träsnidarna.

Men de var heller inte sena att införa egna motiv från vardagslivet och från den mijakiska traktens folklore.

Den bibliska berättelsen intog naturligtvis en central ställning i deras bildskapande. De mijakiska träsnidarna nådde stor berömmelse. Deras verk och deras inflytande spreds över hela Balkanhalvön och nya verkstäder och skolor uppstod i deras efterföljd.

I Bansko, Kalofer och Trevna finns t ex prov på den sk trevnenska skolans produktion, som helt präglas av mijakiska träsnidares stil och komposition.

I dag finns knappt en kyrka eller ett kloster i Makedonien, som inte rymmer verk av de mijakiska träsnidarna och ikonmålarna, skapade med deras händers färdighet och deras fantasirikedom. Deras konst har också nått utanför Makedonien, de har arbetat i Serbien, Albanien, Grekland, Bulgarien och Rumänien. De gav sig i väg i grupper med hela sina familjer, några av dem för att aldrig återvända.

Men träsnidartraditionen har inte dött ut i Makedonien. Den lever än i dag i Debar och Ohrid där den alltjämt vårdas som ett dyrbart arv.

Katalog

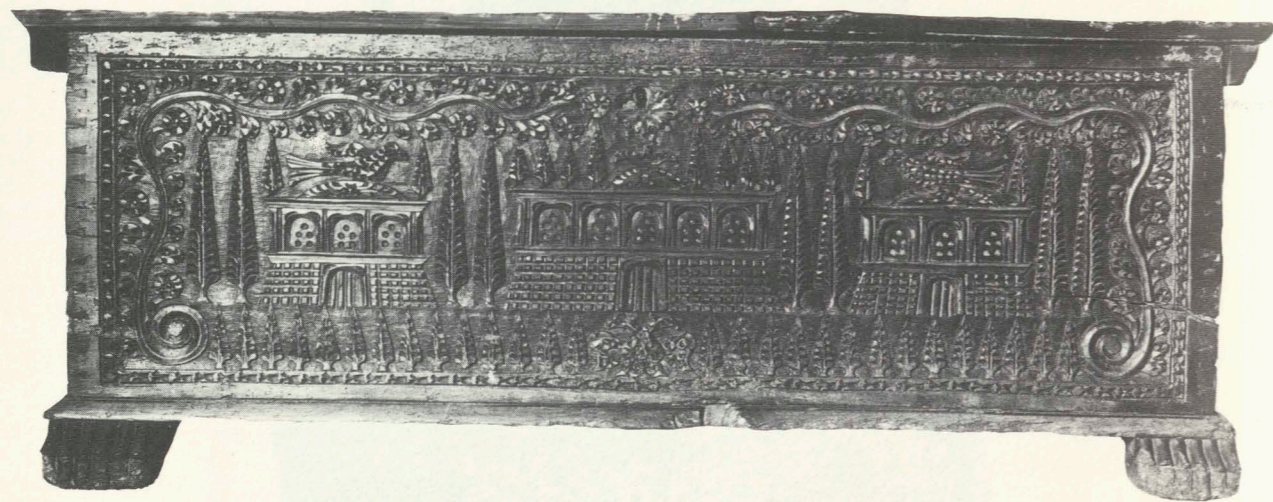
1. S:t Kliment från Ohrid, 1300-talet, skulptur, valnöt, hög relief. Höjd 1,385 m. Kyrkan S:t Kliment i Ohrid. *Bild.*
2. Två kolonner från ikonostas i Kyrkan Mali Sveti Vrači (S:t Cosmas och S:t Damianus) i Ohrid, 1300-talet. Höjd 1,74 m. Ornament i form av repmotiv.
3. Kungaport från kyrkan S:t Dimitri i byn Petralica vid Kriva Palanka, 1500-talet. Dim 1,39 × 0,90 m. Medaljonger med flätverk och dubbelörnar.
4. Kristi Förklarings-kyrkans analogion (pulpet) i klostret Zrze, 1500-talet. Låg relief i kastanjeträ. Prileps Nationalmuseum. Sammansatt av sex trapezoida sidor med dim: 0,70 × 0,215–0,11 m vardera. I övre delen runt om snidad skrift med munken-träsnidaren Prohors namn.

5. Stol från klostret Jungfru Maria av den Obefläckade Avlelsen nära Kičevo, 1500-talet. Dim 1,47 × 0,72 m. Ornament av flätverk.
6. Kors med målad framställning av Kristi korsfästelse tillhörande ikonostasen i S:t Georgskyrkan, klostret Pološko vid Tikvešsjön – Kavadarci. 1584. Dim 1,87 × 1,97 × 0,55 m. Republiksantikvarieämbetet, Skopje. Jämte två åtföljande ikoner med Jungfru Maria och Johannes som sörjande. *Färgbild*.
7. S:t Georgskyrkans ljuskrona (polylei), klostret Pološko vid Tikvešsjön – Kavardaci, 1500–1600-talet. Sammansatt av sju snidade trästycken. Dim 0,85 × 0,52 m vardera stycket. Flätornament. *Färgbild*.
8. Kungaport, klostret S:t Pantelejmon i byn Gorno Nerezi vid Skopje, 1500-talet. Dim 1,32 × 0,65 m. Konstmuseet, Skopje. Stiliserad ornamentik och målning av Jungfru Marie bebådelse.
9. Kungaport, klostret Jungfru Maria av den Obefläckade Avlelsen nära Kičevo, 1500-talet. Dim 1,49 × 0,30 m. Träsnideri med vinrankemotiv och fåglar som hackar vindruvor. Målning av Jungfru Marie Bebådelse. *Bild*.
10. Fragment från ikonostasfris i läktarkapell i katedralen S:t Dimitri i Bitola, 1700-talet. Dim 2,00 × 0,30 m. Träsnideri med vinrankemotiv och fåglar som hackar vindruvor.
11. Kista för förvaring av brudkläder, 1700-talet. Valnöt. Cypressmotiv i låg relief. Dim 1,40 × 0,50 m. Etnologiska museet, Skopje. *Bild*.
12. Två kandelabrar från klostret S:t Jovan Bigorski, 1800-talet. Höjd 1,06 m.
13. Kungaport från ikonostasen i Mariakyrkan i Novo Selo-Stip, 1800-talet. Dim 2,05 × 1,18. Med målad framställning av den Heliga Treenigheten, Jungfru Marie Bebådelse och helgon.
14. Proskinitarion (pulpet) med ikon som framställer kyrkans skyddshelgon. Från Frälsarekyrkan i Skopje. 1824. Dim 2,60 × 0,65 m. Av den kände träsnidaren Petre Filipovič och hans verkstad. *Färgbild*.
15. Ikon med helig biskop, S:t Visarion, med snidad ram från kyrkan S:t Dimitri i Bitola. 1800-talet. Dim 2,00 × 1,17 m.

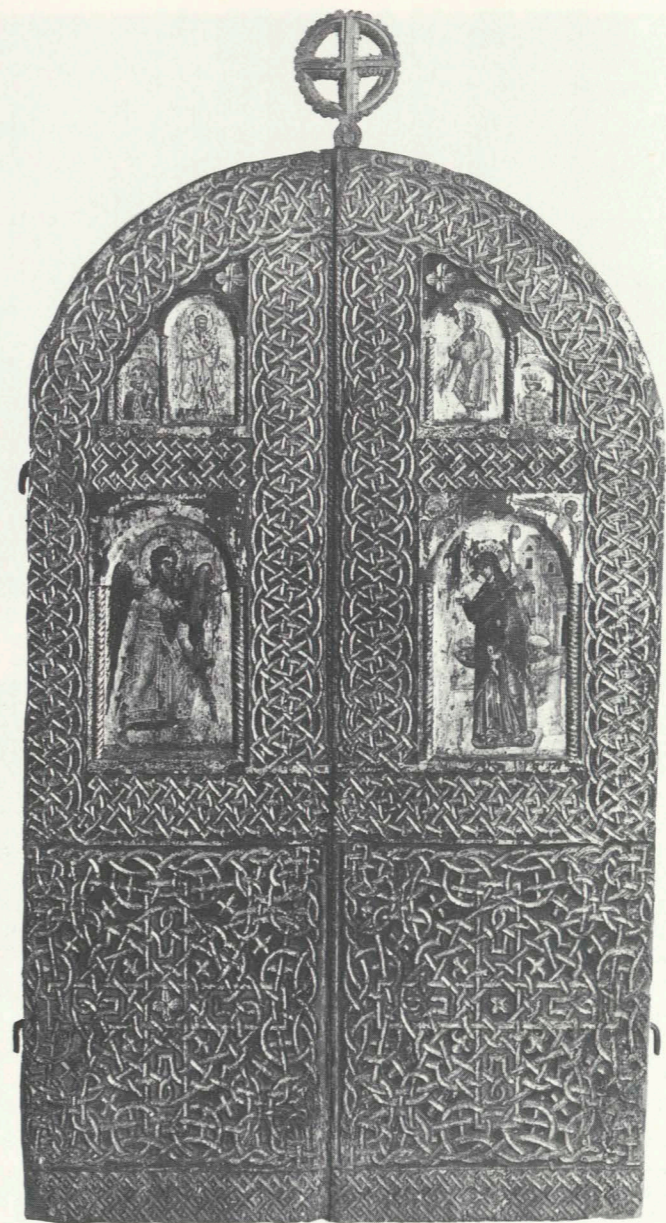
16. Dubbelportar från Maria-klostret i Treskavec, 1500-talet. Dim 1,61 × 1,22 m. Flätade ornament, helgongestalter, folkliga motiv och djurmotiv i låg relief. *Bild*.
17. Rosett från skulpterat innertak i trä, Tetovo, 1800-talet. *Bild*.
18. Kungaport från ikonostas i klostret S:t Naum vid Ohridsjön, 1711. Dim 1,20 × 0,75 m. Rikt skulpterade vinrankor och torserade kolonner som inramning till målad framställning av Jungfru Marie Bådelse och helgon. *Färgbild*.
19. Snidad platta med scener ur Jungfru Marias liv, från ikonostas i klostret S:t Jovan Bigorski, 1835. Dim 1,10 × 0,40 m. Petre Filipović-Garka och hans verkstad. Valnöt. *Färgbild*.
20. Två kolonner från biblioteksskåp. Stadsantikvarien och Nationalmuseet i Ohrid. Ohrids verkstad för träsnideri, 1978. *Bild*.
21. Pannå från biblioteksskåp. Stadsantikvarien och Nationalmuseet i Ohrid. Ohrids verkstad för träsnideri, 1978.
22. Tre detaljer av snidat innertak av trä, 1900-talet. Stadsantikvarien och Nationalmuseet i Ohrid. Ohrids verkstad för träsnideri, 1978. *Färgbild*.
23. "De fyra årstiderna". Pannå utförd av Pero Kalajdzi efter förlaga av målaren Vangel Naumovski, båda i Ohrid, 1953. Stadsantikvarien och Nationalmuseet i Ohrid.
24. Kungaporten från S:t Georgskyrkan i Ohrid, 1600-talet. Dim 1,20 × 0,40 m. Plant träsnideri med stilerad ornamentik.



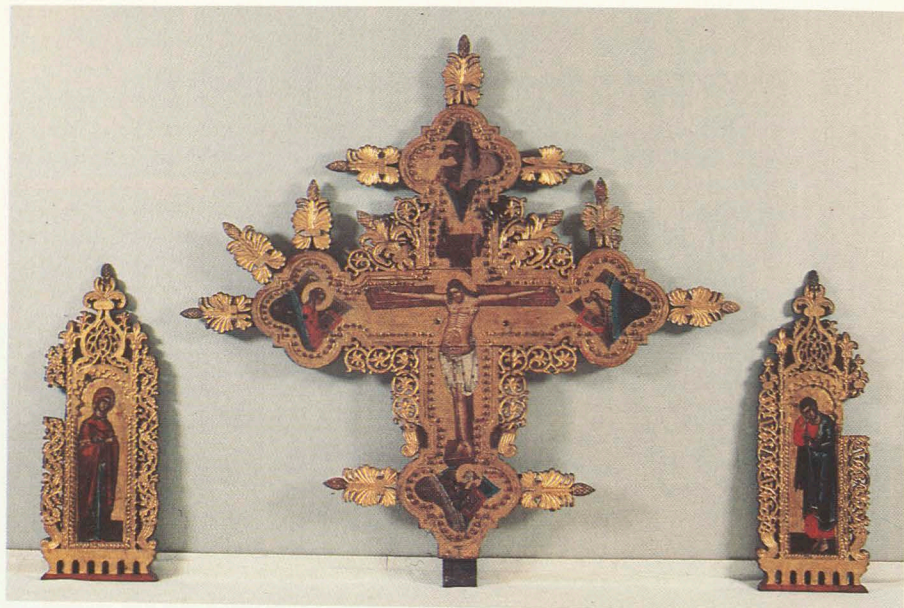
Katalogbild 1



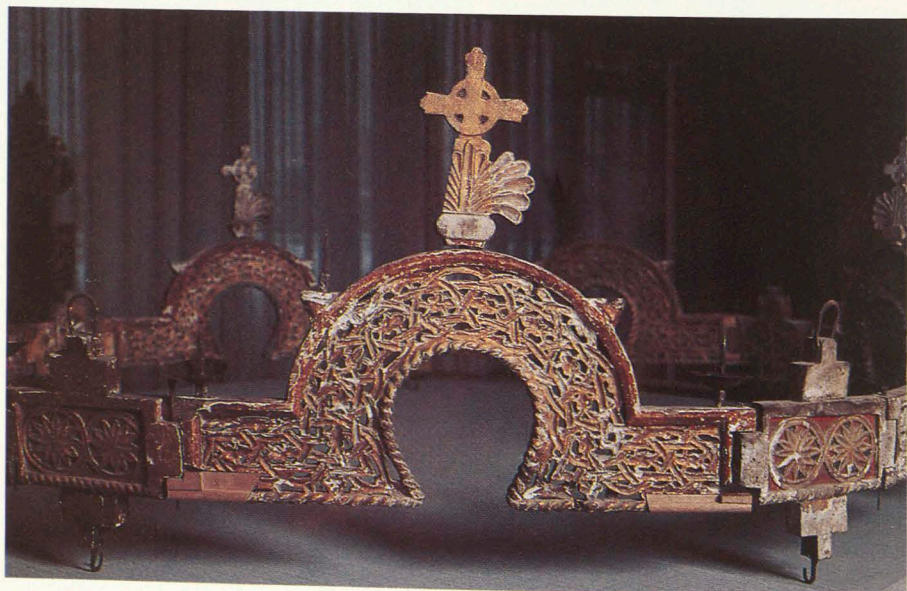
Katalogbild 11



Katalogbild 9



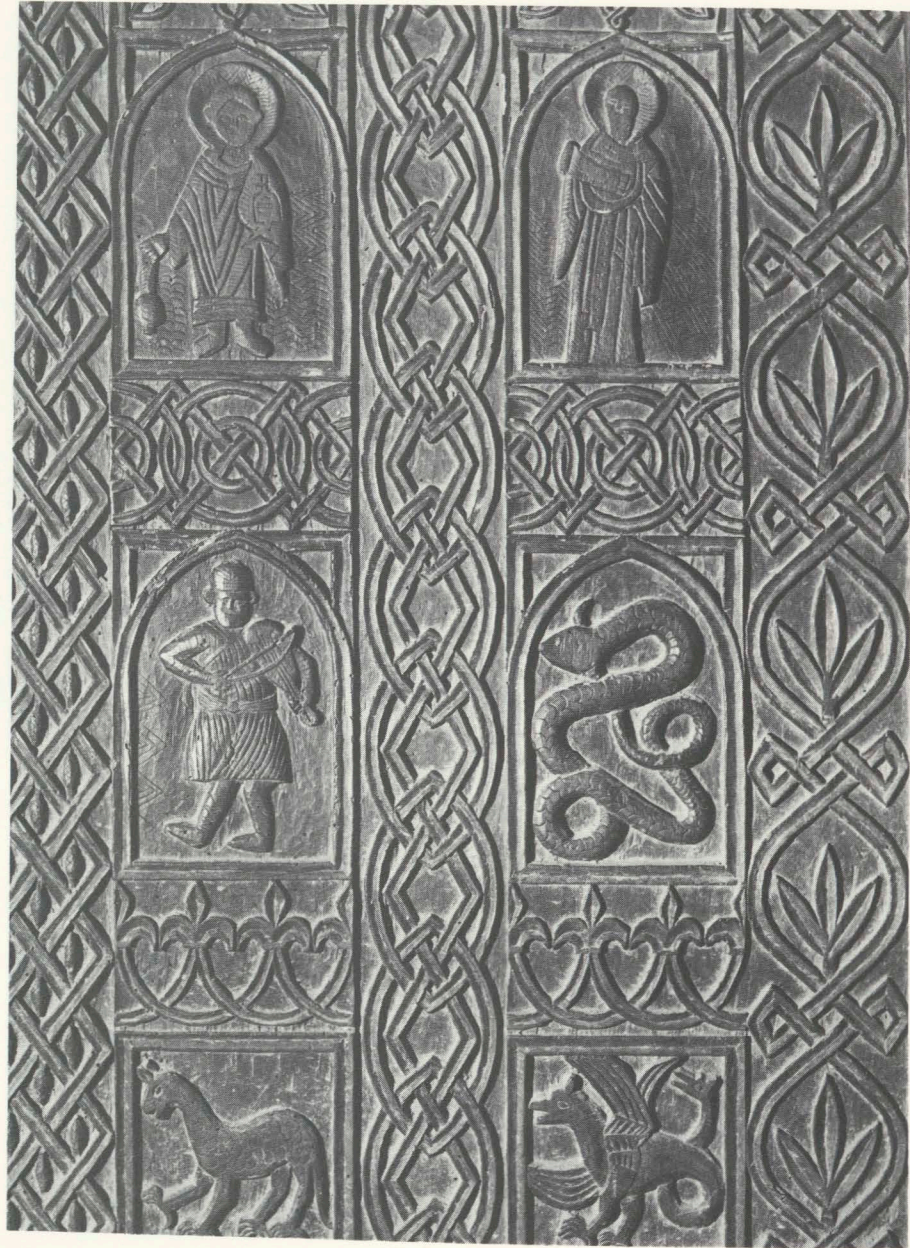
Katalogbild 6



Katalogbild 7



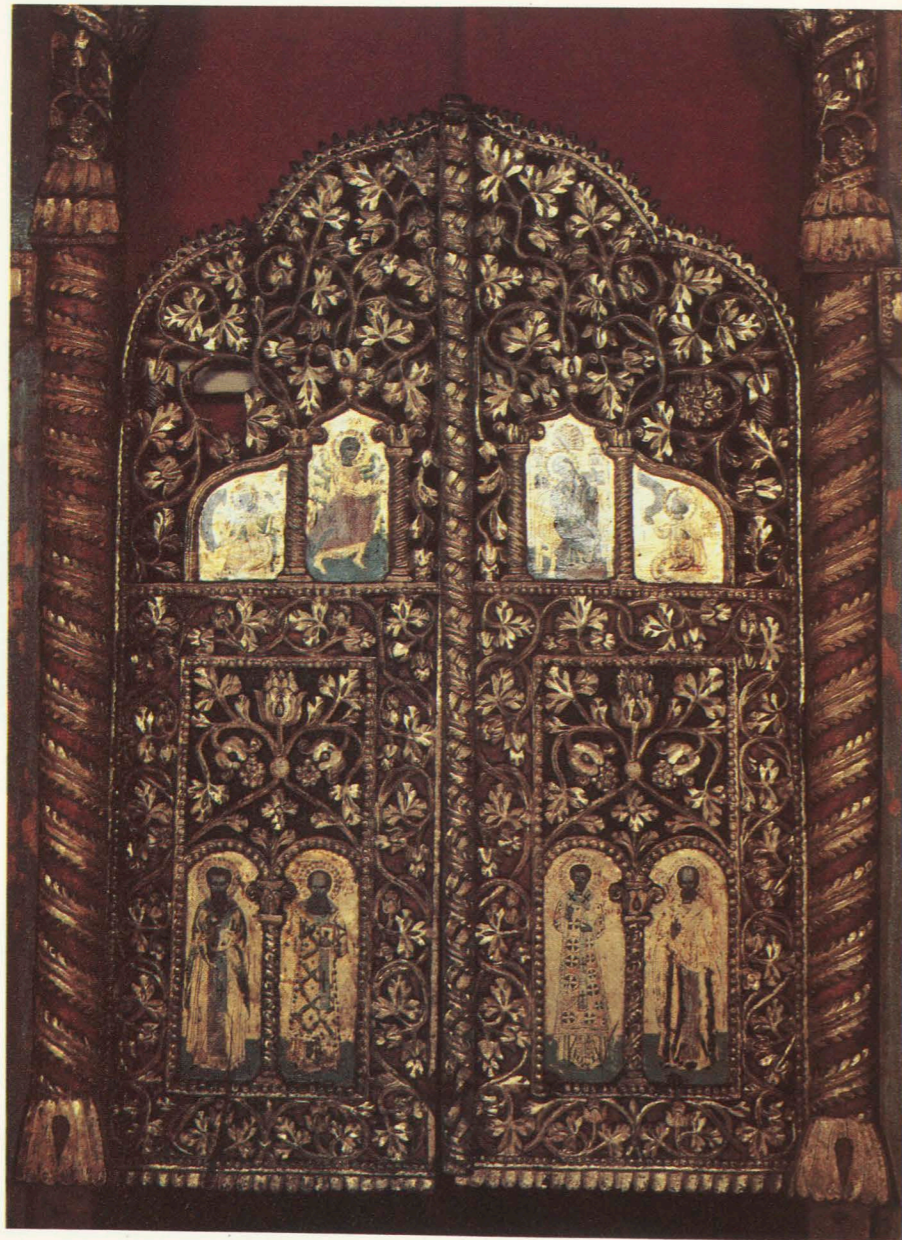
Katalogbild 14



Katalogbild 16



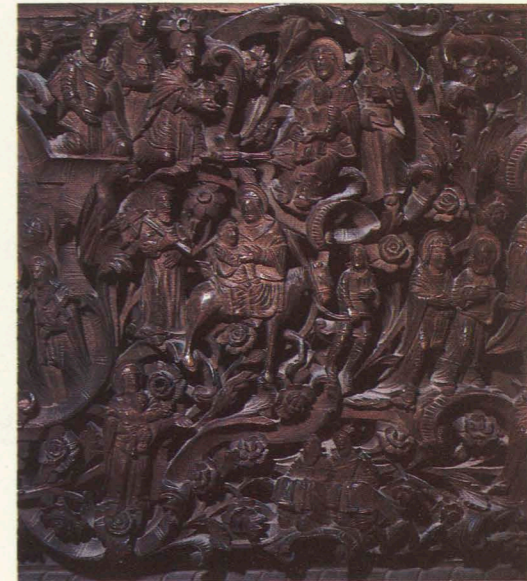
Katalogbild 17



Katalogbild 18



Katalogbild 20



Katalogbild 19



Katalogbild 22



NORDISKA MUSEET