

NORDISKA MUSEET

FATABUREN 1987



Den  
kultiverade  
naturen

# Den kultiverade naturen

---

NORDISKA MUSEETS  
OCH SKANSENS ÅRSBOK  
FATABUREN 1987

## FATABUREN 1987

---

ISBN 91-7108-279-4

ISSN 0348-971-X

© Nordiska museet och respektive författare.

Redaktör Anders Sandström.

Redaktionssekreterare Berit Nordin.

Bildmaterialet tillhör Nordiska museet om ej annat anges.

Summaries translated into English by Roger Tanner.

Grafisk form Bo Berndal, BIGG.

Omslagsbilden från Skansen foto Arne Biörnstad.

Risbergs Tryckeri AB, Uddevalla 1988.



## Två egnahemsträdgårdar

Eva Fägerborg, fil.  
kand. och intendent  
vid Nordiska  
museet.

Den allra vanligaste svenska trädgården är villaträdgården. Såväl i städernas utkanter och förorter som i små och stora samhällen och på landsbygden ligger trädgårdarna som uttryck för sina ägares drömmar, förhoppningar och mer eller mindre målmedvetna odlarmöda. I arbetet med trädgården kombineras nytta och nöje och trädgårdsskötsel intar icke oväntat en av tätplatserna bland svenska folkets fritidssysselsättningar. Den här uppsatsen vill presentera två av dessa vanliga svenska 1900-talsträdgårdar. Båda ligger i egnahemsområden utanför Stockholm och representerar sålunda också egnahemsrörelsens strävanden i början av seklet.

Genom att upplåta mark och förmedla lån till mindre bostads- och jordbrukslägenheter ville man få bukt med arbetarbefolkningens bostadsnöd och därmed motverka social oro och emigration. Boken *Svenska Allmogehem*, som utkom 1909, var ett led i denna strävan. Verket är både en nationalistisk propagandaskrift för egnahemsrörelsen, mot emigrationen, och en handled-

ning för småbrukare. Den ideologiska kärnan uttrycks i följande citat ur redaktören Adrian Molins inledningskapitel Sverige: ”Åt våra industriarbetare, som nu de flesta bo sammanträngda i kvafva, osunda lägenheter i städernas arbetarekvarter, skola vi bereda tillgång till sunda bostäder utanför städerna, ute i den fria naturen med sol, ljus och luft. På så sätt få de ett hem, som de kunna kalla sitt eget, och som är ett hem, inte blott en bostad. Och då skall det ofta tunga arbetet bli lättare för dem. I det hemmet skola bo nyktra, glada och arbetsamma människor. Och där skola växa upp sunda, friska barn.”

Genom sin stora spridning – 60.000 utdelade gratisexemplar – kan man förmoda att bokens innehåll blev känt i vida kretsar. Det kan därför vara motiverat att återge några huvuddrag ur avsnittet om trädgårdsskötsel. Kapitel *Småträdgårdar och fruktodling* av trädgårdsmästare Karl Magnusson vänder sig både till småbrukare, som kan tänkas odla (frukt) till avsalu, och till egnahemsägaren med trädgård enbart

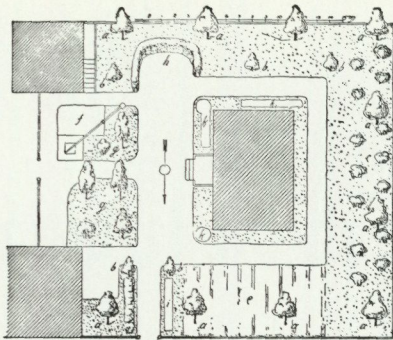


Bild 2. Plan af trädgård vid småbruk i Västergötland. a stamfruktträd; b dvärgfruktträd; c bärbuskar; e köksväxter; f rabarber; g prydnadsträd och buskar; h syrénbersä; i blomrabatter; k blomgrupper.

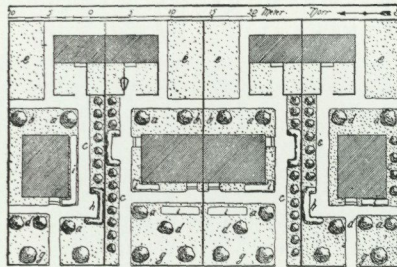


Bild 3. Plan af arbetareträdgårdar i Medelpad. a stamfruktträd; b sibiriskt bäräpple; c bärbuskar; d ostheimer körsbär; e köksväxter; g prydnadsträd (björkar); h syrénbersä; i blomrabatter.

för hushållets behov. Framställningen nedan tar fasta på det normativa idéinnehållet och växtvalet, medan de praktiska anvisningarna utelämnas. Med skildringen avses också att ge ett tidigt exempel på den kommande floden av handböcker i trädgårds-skötsel. Riktas blicken bakåt avtecknar sig allmogeträdgården som en inspirationskälla vid planeringen av den ideala egenhemsträdgården.

### **Ett sekelskiftesideal**

Kapitlet *Småträdgårdar och fruktodling* börjar med en genomgång av grunderna för plane-

ring och anläggning av trädgårdar på 1/4 till 1/2 hektar eller mindre. Fördelningen av nyttoväxter och prydnadsväxter diskuteras och som allmän princip föreslås att i södra och mellersta Sverige fruktträd och bärbuskar skall få största utrymmet, medan bärbuskar och köksväxter skall dominera i norr. Huvudregeln är att trädgården görs "enkel, prydlig och nyttig". Trädgården behöver inte göras färdig på en gång, snarare är det bättre att komplettera efter hand. Man behöver heller inte odla de olika växtslagen var för sig. Köksväxter kan t.ex. till en början odlas mellan fruktträden.

Regelbundna former bör råda, både ur praktisk och estetisk synpunkt. Till ingången leds en rak bred väg "med en öppen sandplan framför trappan så stor, att ett åkdon där kan vända utan att hästen skadar kringstående växter". Den så vanliga "rundeln" på gården får gärna försvinna, liksom "dessa smala och krokiga gångar som äro ett oting i en trädgårdsanläggning". Ingången görs prydlig och inbjudande. Blommor och prydnadsväxter placeras närmast bostadshuset och längs infartsvägen.

Som inhägnad rekommenderas häckar. De är i längden billigast, säkrast och vackrast. Lämpliga växter är vanlig hagtorn i södra och mellersta Sverige och sibiriskt ärträd i Norrland. Oxel är bra som skyddshäck i rått och stormigt klimat. En annan passande växt är gran, vars förtjäns-

Tidig bild av huset  
och trädgården i He-  
lenelund.  
Amatörbild.

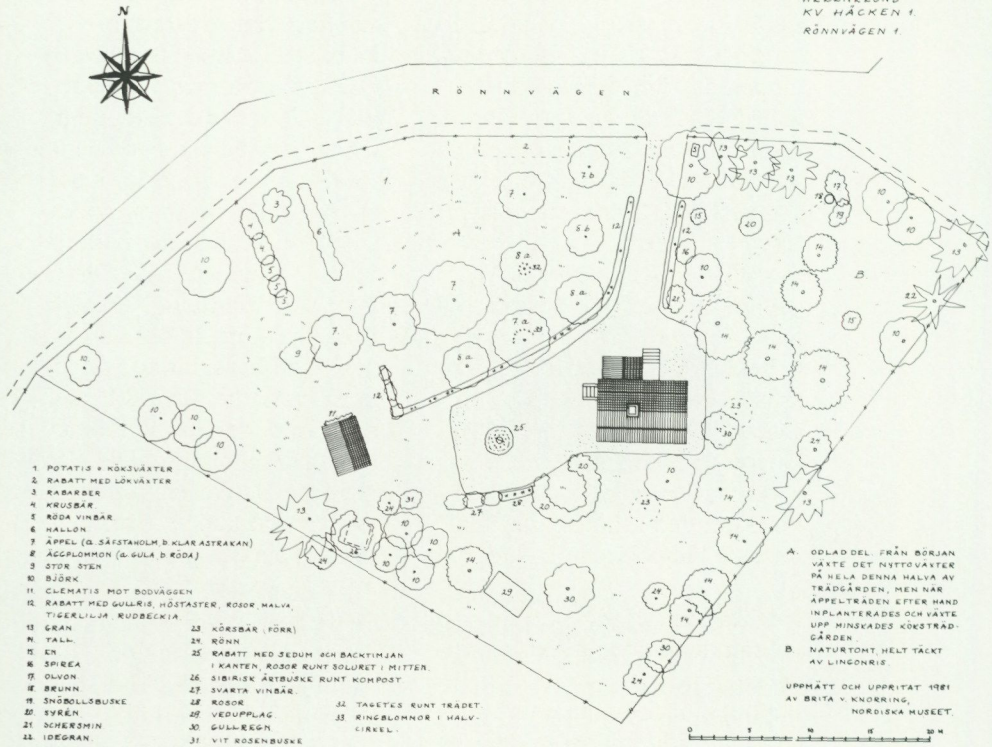


ter särskilt framhålls. En stor del av kapitlet ägnas åt grundliga råd om fruktodling, bl.a. med tanke på odlarens ekonomiska utbyte av försäljning. En eller ett par sorters hållbar vinterfrukt och enstaka sorter sommar- och höstfrukt rekommenderas.

För hela landet anbefalls bärbuskar på grund av deras hårdighet, förnöjsamhet och stora värde för hushållet. Användbarast är krusbär (fast när boken skrevs var försäljning av krusbärsbuskar förbjuden på grund av den amerikanska krusbärsmjöldaggens härjningar). Vinbär, i synnerhet svarta vinbär, borde odlas mer och dess hälsosamma saft och sylt användas i varje hushåll. Jordgubbar och rabarber nämns i avslutning till bärbuskarna, med påpekandet att ett jordgubbsland bör finnas i varje täppa.

Köksväxtodlingen uppmuntras för att göra mathållningen billigare och mer omväxlande. "Måhända har den omständigheten, att grönsaker företrädesvis använts i de förmögnares hushåll, bibragt allmänheten den föreställningen, att de ställa sig för dyra för mindre bemedlade, medan förhållandet, åtminstone när de skördas i egen trädgård, är rakt motsatt."

Köksväxter kan odlas i de flesta jordmåner på särskild avdelad plats eller bland fruktträden, dock inte under höga skymmande träd. De växter som behandlas i kapitlet är bönor, dill, gurka, huvudkål, blomkål ("borde odlas och användas vida mer än nu"), kålrötter, olika slags lök, purjolök, gräslök, morot, palsternacka, potatis, persilja, rädisor, rödbetor, selleri, spenat ("borde



KU 9277

## Helenelundsträdgården.

odlas i hvarje trädgård och användas i alla hushåll”) och ärter (som räknas till ”de läckraste växter, som täppan kan frambringa”). Liksom när det gäller frukt och bär namnges lämpliga sorter av de olika växtslagen.

Minsta sidantalet i kapitlet ägnas åt blommor och prydnadsväxter. Dessa tjänar ingen direkt nytta, men motiverar sin plats genom att skapa förutsättningar för trevnad och lycka. Småträdgårdarnas prydnadsväxter har sitt givna utrymme kring bostadshuset och vid infarten. Blommande

rabatter, syrener och dvärgfruktträd gör täppan ”täckt och inbjudande”. Syren bör alltid finnas, gärna som berså på någon avskild plats. Röd hagtorn och gullregn är andra praktfulla buskar, som i Norrland kan ersättas av det sibiriska bäräpplet. Vildvin får gärna klänga kring verandan eller på någon vägg och vid knuten kan kalljordsrosor eller remontantrosor sättas. Däremot inte den starkdoftande schersminen. Lindar eller björkar planteras på lämpligt ställe. Av blommorna är de fleråriga bäst, som t. ex.

stormhatt, svärdsilja, pioner, vallmo, blomsterlyra, höstflox, riddarsporre. Isop, lavendel, åbrodd och salvia har gamla anor i täppan och "må gärna gifvas plats". Tacksamma lökväxter är tulpaner, scilla, snödroppar och pingstliljor. Tvååriga stockrosor och nejlikor, liksom de ettåriga reseda, luktarter, rosenböna, Nemophila (Prins Gustafs öga), vallmo, krasse, ringblomma nämns (de två sistnämnda "gamla bekanta, som just därför ofta anses som simpla men dock äro vackra"). Sommarblommor med längre utvecklingstid är astrar, lövkoja, flox, solrosor och dahlior samt den uthålliga pensén med sin långa blomningstid.

### **Femtio år i Helenelund**

Från den inledningsvis tecknade idealbilden av småträdgården skall uppmärksamheten nu riktas mot två trädgårdar som en gång anlades i egnahemsrörelsens an-

da. Utgångspunkt för skildringen av den första trädgården är en samling trädgårdsredskap Nordiska museet erhöll som gåva 1981 efter ett äldre par. De hade sedan 1928 bott i ett egnahem i Eriksbergs villastad i Helenelund (Sollentuna sn.) norr om Stockholm. Mannen var byggnadsnickare och hustrun hemmafru. De hade inga barn. Under drygt femtio års tid hann deras trädgård växla innehåll flera gånger, men dess karaktär av både nytto- och prydnadsträdgård behölls genom åren, om än med tilltagande betoning på blommande växter.

Föremålen är en samling helt vanliga redskap som makarna använde i sin trädgård – samma typ av redskap som finns hos alla andra trädgårdsägare, men som kanske inte är så vanliga i museisamlingar som de borde. I det här fallet berikades Nordiska museet med vattenkanna, vattenslang med spridare, regnmätare,



Rundeln med soluret  
omgivet av rosor.

vattentunna, fruktlådor, skottkärra, krattor och räfsor, spadar, skyffel, stamp, lie och brynen, gräsklippare, yxor och sågar, sävmatta, planteringsspadar, sektör, trädgårdssaxar, ogräsjärn. (Dessutom huggkubbe, sågbock, slipsten och en del handverktyg som mannen använt vid arbeten i hemmet samt vinterns snöskyffel och en piassavakvast.)

I samband med föremålsförvärvet (förutom redskapen en del möbler) dokumenterades hemmet, varvid även trädgården mättes upp. Ritningen från 1981 visar trädgårdens utseende de sista åren, när mannen levde här som närmare nittioårig änkling. Tomten var över 2.000 m<sup>2</sup> stor och utgjordes av en odlad del (A) och en karg skogbevuxen del (B) med lingonris och ljung som markväxter. Ett vitmålat staket med järngrindar omgärdade tomten. Från gatan ledde en bred grusgång kantad med runda stenar och rabatter fram till huset. Tall, gran och björk dominerade den "vilda" delen medan fruktträd var förhärskande på den odlade sidan. Många fågelholkar var uppsatta och härbärgerade bl.a. svart-vit flugsnappare.

Växterna på ritningen 1981 är framför allt träd och buskar samt en del perenner. Under årens lopp har floran skiftat, vilket kommer till synes i följande översikt. På våren blommade snödroppar, scilla, krokus, vintergäck, pärlhyacinter, tulpaner, narcisser och påskliljor. Av ettåriga frösådda växter fanns alltid

ringblommor, luktärter och krasse (krassen växte runt stenen nr 9 på ritningen) samt ibland clarkia, zinnia och rosenskära. Perenner som funnits är svärdsilja, åb-  
rodd, salvia, julrosor, tidlösa, silverört, riddarsporre, akleja, lupin, löjtnantshjärta, pion, petunia, tusensköna, sommarslöja och dahlia. Till och från förekom också primula, gladiolus, taklök, lobelia, borstnejlika, "rävrumpa", vårkrage, sommarblomster, lejongap, pelargon, begonia, krysantemum. I slänten mellan uthuset och staketet blommade vårlök, vitsippa, gullviva, gökärt, prästkrage, förgätmigej och pyrola. Buskar utöver de på ritningen var en fläder bakom uthuset, hagtorn, ölandstok och en blekrosa väldoftande "gammalros" vid uthusgaveln. På verandan klängde vildvin till 1947, då det togs bort i samband med utbyggnad av verandan. I kökslanden växte potatis, morötter, rödbetor, skärbönor, lök, dill, persilja, blomkål, sallad, ärter, palsternackor, kålrot. I synnerhet under kriget var trädgårdens produkter viktiga bidrag till hushållet. (A) på ritningen var tidigare till största delen potatis- och jordgubbsland. Senare växte träden sig stora och skuggade landen.

Trädgården och dess skötsel var en mycket viktig angelägenhet för båda makarna. Mannen grävde och skötte komposten som fanns i alla år. Den var det noga med, en liten häck var planterad runt om för trevnadens och prydnadens skull. Bortsett från



Värdfolket med gäster  
fotograferade i träd-  
gården.

makens specialuppgifter hjälptes båda två åt i trädgården. Hust-runs största intresse var blom-morna. En yngre släkting har återberättat en av kvinnans stora ungdomsupplevelser: Hon kom som 17-åring från Västerbottens inland som barnflicka till Stock-holm och följde med familjen till Skåne på sommaren. Där möttes hon av en blomsterprakt utan li-ke, ja, det var "rena chocken" att se alla dessa blommor för för-sta gången. Framför allt fascine-rades hon av dahliorna och lova-de sig själv att om hon någonsin skulle få ett eget land skulle hon

odla dahlior. Det kom hon också att göra, i makarnas trädgård växte genom åren många olika sorters dahlior.

### Trädgårdsåret 1968

Dag för dag, år för år, förde mannen kortfattad dagbok i sin fickalmanacka. Där antecknade han alltid temperatur och sysslor, större världshändelser och idrottsevenemang. Mest framträ-dande är arbetet i trädgården. Ur 1968 års almanacka har hans trädgårdsnotiser excerperats, för att ge en inblick i den då 77-årige mannens årstidsbundna göromål.

## JANUARI

Tisdag 2 -16°

Bättra på snön kring grund.

Torsdag 11 -13° snö -18°

Skottat snö på morron.

Torsdag 18 -4 snö

Skottat snö.

Måndag 22 0

Sandat.

Fredag 26 -1

Snö hela dagen i stor mängd.

Snöskottning flera gånger.

Lördag 27 -2

Sopat snö.

## FEBRUARI

Måndag 26 -4

Plockat upp sättpotatis.

## MARS

Måndag 4 0 snö

Sopat snö. Sågat ner kvistar ur lönnen.

Måndag 18 +6

Öste snö från grunden.

Torsdag 21 +6

Öste resten av snön från grunden.

Lördag 23 +5

Klippt karaganhäcken, sågat ur syrenhäcken.

Söndag 24 +10

Klippte syrenhäcken.

Måndag 25 +11

Beskurit träden, rensat upp kvisten.

Onsdag 27 +9

Gjort ren fågelholkar, två nya framsidor.

Torsdag 28 +13

Källarluckan bort. Högg kvist.

Fredag 29 +10

Krattat ris på tomten. Sista snön från tomten.

## APRIL

Onsdag 10 -2, +5

Bränt ris å diverse, rensat resten kvist.

Torsdag 11 +6

Högg kvist.

Lördag 13 +11

Högg färdigt kvisten.

Torsdag 18 +16

Sådesärla.

Lördag 20 +18

Krattat kring träd å lister.

Söndag 21 +18

Planterat 2 rosor.

Måndag 22 +19

Strött gödning å grävt ner på rosor å lister även kring träd där ska sås frö. Börjat raka i landet. Soluret (= soluret flyttades ut. EF anm.).

Onsdag 24 +16

Köpt svart vinbärsbuske 6.50 som jag satte.

Torsdag 25 +16

Rakat kring träden.

Fredag 26 +19

Rakat i landet. Sått persilja, dill, sallad, örter.

Lördag 27 +16

Rakat färdigt i landet. Sått tagetes å annat blomfrö, palsternackor, morötter, kålrot.

Måndag 29 +15 Frost

Flugsnappare.

Tisdag 30 +18 Frost

Sått rödbetor. Skyfflat å krattat gården.

## MAJ

Fredag 3 +8

Öste vatten ur lårn. Strödde lite Clorex utanför grinden.

Lördag 4 +12

Sått nedre partiet. Rakat i landet å kring träden.

Onsdag 8 +12 Frost

Rakat i landet å kring träden efter regnet. Örter å kålrötter uppe.

Torsdag 9 +12 Frost

Satte tidig potatis.

Fredag 10 +15 Frost

Slutat sätta potatis.

Lördag 11 +15 Regn 4 mm

Satte Dahlior.

Måndag 13 +15

Slått gräset.

Onsdag 15 +8-10

Hört göken.

Onsdag 22 +11 Frost

Luckrat landet kring träden å ärterna. Rensat maskros.

Fredag 24 +14

Sått skärbönor.

Torsdag 30 +22

Satte Pelargonier Begonier Nejlikor.

## JUNI

Lördag 1 +24

Slått gräset. Utan skjorta ett par timmar.

Söndag 2 +27 (pingstdagen)

Solat.

Måndag 3 Annandag Pingst +25  
Solat. Risat ärterna.

Torsdag 13 +28

Nät för Laktyrus (= luktärter).  
Solat.

Fredag 14 +25

Slått med lie nedre delen å vägdiket.

Lördag 15 +31

Slått gräset. Kupat tidig potatis.

Onsdag 19 +29

Gödslat å krattat kring Dahliorna.  
Kupat ett par rader.

Torsdag 20 +27

Kupat färdigt potatis. Krattat gården. Sått dill.

Tisdag 25 +20

Slått gräset vattnat b. i bersån.

Onsdag 26 +20

Satte upp skydd för ärterna.  
Reste till Norrland.

## JULI

Lördag 6 +24

Vi kom hem halv 10 med Taxi.  
Mycket torrt här så jag börja

vattna med slang c. 2 m<sup>3</sup>.  
Även från pumpen en hel del.

Måndag 8 +17  
Slått övriga tomten med lie.

Tisdag 9 +20  
Räfsat hop slåttern. Krattat kring träden.

Onsdag 10 +16 6 mm  
Färsk potatis.

Torsdag 11 +16 6 mm  
Tog bort nätet vid ärterna.

Lördag 13 +23  
Klockan 4 eldat ris och emballage.

Måndag 15 +22  
Solat. Sått Isbergssallad.

Tisdag 15 +18  
Klippt gräset. Stackat hö.

Fredag 19 +20  
Slått vägdiket.

Söndag 21 +20  
Åska Hagel 14 mm. Hagel låg kvar i drivor till kvällen på vissa ställen.

Torsdag 25 +20 Molnigt  
Rakat i jorden.  
(26–28 resa till Öland.)

Måndag 29 +23  
Vattnat, plockat vinbär.

Tisdag 30 +25  
Plockat vinbär. Klippt gräskanten på gården. Solat.

## AUGUSTI

Torsdag 1 +24  
Vinberedning.

Lördag 3 +23  
Vattnat.

Måndag 5 +25  
Grävt grop för fallfrukt, plockat krusbär, solat.

Onsdag 7 +20  
Vattnat. Solat.

Torsdag 8 +25  
Krattat gården, klippt gräset.

Onsdag 14 +20  
Öst vatten ur lårn.

Torsdag 22 +25  
Klippt hallon. Klippt gräset.

Fredag 23 +26  
Bytt ut en stolpe i hallonlandet.  
Rakat kring träden.

Måndag 26 +23  
Sågat ur torra grenar på bondplommon. Tagit upp en hink rödbetor å borstat.

Tisdag 27 +22  
Kl. 5 Eldat hallon å diverse.  
Tagit upp sista rödbetorna.

Onsdag 28 +20 Mulet  
Ökat gropen för avfall.

## SEPTEMBER

Måndag 2 +23  
Tagit upp tidig potatis. Klippt gräset.

Tisdag 3 +23  
Tagit ner Sävstaholm.

Torsdag 5 +24  
Tagit upp lite sen potatis. Öst vatten ur lårn.

Måndag 9 +21 Åska i natt 17 mm  
Öst vatten ur lårn. Klippt av potatisblast.

Tisdag 10 +20  
Tagit ner Oranie. Tagit upp 2 rader potatis.

Onsdag 11 +19  
Slutat ta upp potatis.

Fredag 13 +11  
Klippt gräset.

Tisdag 17 +16  
Krattat kring träd och lister.

Tisdag 24 +8 8 mm  
Plockat ner lite Viktoria. Öst vatten ur lårn.

Onsdag 25 +8  
Plockat ner Viktoria.

Fredag 27 +11  
Tog upp Dahlior och Begonior.

## OKTOBER

Onsdag 2 +14 10 mm  
Gjorde i ordning 3 fruktlådor.

Fredag 4 +12 4 mm  
Plockat ner Maglemer.

Lördag 5 +5 Frost  
Plockat ner Cox Pomona.  
Tagit upp morötter å kålrötter.  
Gladioler å Tagetesblast.

Måndag 7 +1 Frost Snö  
Klippte av växter.

Tisdag 8 +10  
Tagit upp palsternackor. Klippte gräset.

Torsdag 10 +4 Frost  
Öst vatten ur lårn, tagit bort växterna på vedboden.

Tisdag 15 +5  
Tog in vattentunnorna.

Tisdag 29 +10  
Körde ur lövlårn.

Onsdag 30 +5  
Börjat räfsa löv.

## NOVEMBER

Fredag 1 +1  
Mycket snö på natten. Snöröjning.

Tisdag 5 –5  
Börjat gräva landet.

Onsdag 6 –5  
Grävt färdigt landet.

Måndag 11 +1  
Grävde kring 4 trån.

Tisdag 12 –1  
Grävde kring trån.

Onsdag 13 0  
Grävt färdigt kring trån, kalkat körsbärs å nya plommonträdet.

Torsdag 21 +2  
Räfsat löv på berget där det var bart.

Fredag 22 +4  
Räfsat löv.

Lördag 23 +5  
Räfsat löv.

Söndag 24 +6  
Räfsat lite löv.

Måndag 25 +4  
Räfsat löv å kört i kärra till lårn.

Tisdag 26 +5

Slutat lövräfsningen. Kalkat å grävt rosorna samt kupat med kompost.

Onsdag 27 +8

Krattat vägdiket. Fyllt gropen vid Berglunds med löv som innehöll barr, å flyttat lärkgran.

Torsdag 28 +5

Grävt listerna på gården å rätat kanterna.

Fredag 29 +3

Grävt det sista lister å kanter.

DECEMBER

Tisdag 3 -4

Eldat ris å skräp.

Lördag 28 0 Lite snö

Stöttade upp staketet.

Måndag 30 -2 Snö i natt

Skottat snö från 6.30-tiden.

Tisdag 31 -7-15 Snö i natt

Skottat snö. Även kring grund.



Dessutom har han under året hjälpt grannar med att fälla träd, slå gräs och putsa fönster. Han har sågat och huggit ved, målat bostadshus, uthus, utemöbler och skåp. Tillsammans har makarna gjort resor till Norrland, Roslagen och Öland.

### **Trädgårdsanläggarens trädgård**

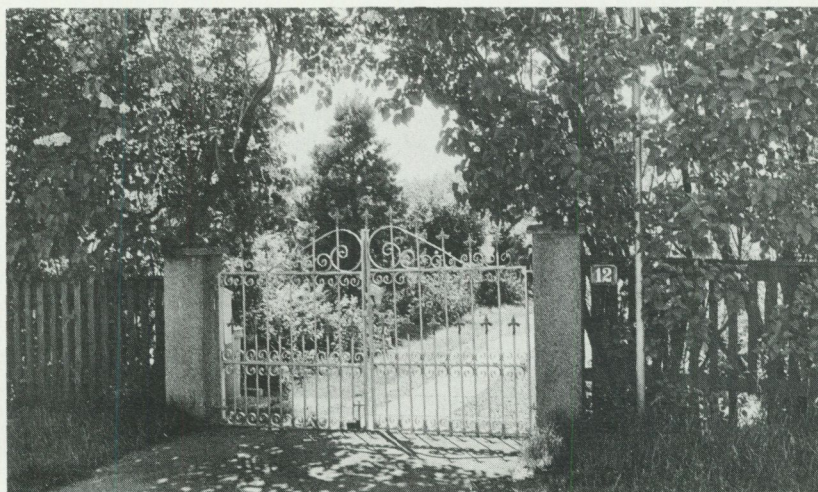
Den andra trädgården ligger i Enskede strax söder om Stockholm, i ett område som köptes från Skarpnäcks gård och byggdes på 1920-talet. Hemmet dokumenterades 1973–74 i samband med en totalinventering av ett antal Stockholms hem som Nordiska museet genomförde. Då bodde där ett par som köpt fastigheten 1951. Mannen var trädgårdsanläggare och närmade sig pensionsåldern, hustrun som var ett tiotal år yngre arbetade i butik. De hade barn och barnbarn, vilkas verksamhet beretts

plats i trädgården.

Tomten var betydligt mindre än den i Helenelund, drygt 700 kvadratmeter. Den hade i stort sett behållits som den planerades från början med utrymme för frukt-, grönsaks- och rotsaksodlingar. Därför fanns rätt mycket öppen jord kvar, vilket ägaren trivdes bäst med. Han var aldrig bortrest mer än en vecka på sommaren. (Grannarna däremot, hade alla lagt igen sina tomter till gräsmatta med omgivande buskage. De reste bort längre perioder – ofta till fritidshus – och deras trädgårdar hade mist sin ursprungliga betydelse.)

När familjen flyttade in 1951 fanns bl.a. jäsmin, syrener, rabarber, äppel-, päron- och plommonträd samt inte mindre än 16 krusbärsbuskar. Blommor var det däremot ont om, bortsett från en del stockrosor. Huset var omgivet av en grusplan. Denna behölls och kompletterades seder-

Mötet mellan naturtomten och odlingen. Amatörbild.



Ingången med sitt valv av lila syren. Foto Marianne Olsson 1973.





Trädgårdens sydöstra del i slutet av februari. Foto Marianne Olsson 1974.

mera med stenläggning. Även rabatterna ramades in med stenar. Från grusplanen ledde en mittgång mellan gräsmattan och de öppna landen. Gången korsades av en stig ungefär mitt på tomten och mynnade ut i en korsande gång vid södra tomtgränsen. Rutnätsmönstret framträder tydligt på skissen. Längs tomtgränserna i öster och väster stod tidigare vinbärs- och merparten av krusbärsbuskarna. De hade ersatts med hallonhäckar, rosor, spirea och syrener. Den korsande stigen kan sägas avskilja tomtens prydnads- eller representativa del från den mer privata och nyttobetongade. Mot gatan och vid infarten fanns frodiga prydnadsbuskar,

träd och rabatter. Här växte bl.a. ormbunke, mahonia, spirea, syren, snöbär, cypress, berberis, krollilja, trollius samt en sedermera avlägsnad gullregnsbuske. Utmed husets östsida stod dahlior, solrosor, klematis, löjtnantshjärta, tagetes och ibland blomman för dagen. Rabatten i söder framför huset innehöll rosor och ölandstok. En period växte här vinrankor. Vid stenläggningen blommade klockljungen om våren och här stod kattmynta som katten gärna tuggade på. Intill uteplatsen vid garaget slingrade sig humle och berberis.

”Mittaxeln” markerades av vita syrener. Därifrån utgick en rabbatt åt vardera hållet. I riktning

Enskedeträdgården 1973.



Huset mot norr. Vid växtlådorna arbetar ägaren med frösådda plantor. Foto Marianne Olsson 1973.

mot bersån fanns julros, azalea, gullvivor, rododendron, vallmo, prästkrage, blåklint och löjtnantshjärta. Närmast syrenen var hustruns egna område, där hon planterat saxifraga. Åt andra hållet växte rosor av olika slag, ridarsporre, fingerborgsblomma, astilbe, ålandsrot. I växtlådorna skolades blommor före utplantering och här fanns även persilja lättillgängligt. Runt om lådorna växte månadssmultron.

Den gamla bersån stod kvar från 20-talet, så småningom ordentligt nedklippt och gallrad. Här hade först barnen och sedan barnbarnen sin speciella lekplats. I närheten hade en fläder själv slagit rot.

Öster om mittgången låg landen för potatis (tre olika sorter), jordgubbar, rotfrukter och alla tänkbara grönsaker. Grönkål var ett viktigt inslag för mannen, som växt upp i Halland. Området kantades längs gången av fruktträd. Trädgårdens fruktträd (utom körsbärsträdet) var gamla: Esperens herrepäron, äppelsorterna Cellini, Charlamovsky, Oranie, Gyllenkroks astrakan, Husmodersäpple och Transparente blanche. De hade efterhand ympats med modernare sorter, flera på varje träd. Väster om landen bredde gräsmattan ut sig, om våren med krokus som lysande färgklickar. De små trädgårdsland barnen en gång haft



Stigen som går tvärs över tomten med äppelträd och vit syren vid mittgången. T.h. grusplanen kantad av rabatt. T.v. växtlådorna med zinnia och tagetes som skall planteras ut. Foto Marianne Olsson. 1973.

som sina egna fanns fortfarande kvar i borte änden. Den kryddgård som sedan skulle anläggas här påbörjades med lavendel, som fick sällskap av ringblommor, blomsterlin och gossen i det gröna. I söder, längst bort från huset, låg redskapsskjul, vinbärsbuskar, piskställning, kompost och förbränningstunna. Vid skjulet växte klematis och lupiner. Här nere hade det från början stått flera förvildade plommonträd.

I den här familjen var det huvudsakligen mannen som skötte trädgården. Den var hans stora hobby, som också gav honom möjlighet att kombinera det personliga intresset med hans yrkes-

kunskaper. Hustrun deltog emellanåt i trädgårdsarbetet, framför allt vid skördetid. Det som roade henne mest var att plocka frukt och bär, som hon sedan tog tillvara för hushållet. Konserveringsapparaten användes flitigt tills de skaffade frysbox på 60-talet. Familjens båda döttrar var inte särskilt intresserade av trädgården under sin uppväxttid. De egna landen var inte lika lockande som den dåvarande stora, nästan igenväxta bersån.

### **Kontinuitet och förändring**

De två trädgårdarna avspeglar i sina huvuddrag idealet som målades upp i inledningen. Tydligast framträder idealbilden i Enske-



Gräsmattan och de öppna landen med äppelträd. Foto Marianne Olsson 1973.

deträdgården, som med sin regelbundna plan och tonvikt på nytodling genom åren bevarat egenahemsträdgårdens mönster. I Helenelund har odlingen av prydnadsväxter varit mer betonad och kökslanden krympt med åren – men alltid varit viktiga. Båda trädgårdarna innehöll element med lång tradition, som t.ex. bersån, och växter som var vanliga redan i allmogeträdgårdarna.

I båda fallen kan man också se trädgårdarna som uttryck för en landsbygdens livsform, som –





"Barnens trädgårds-land" med lavendel t.h. Foto Marianne Olsson 1973.

åtminstone i den generation det här är fråga om – fortlevt i storstadens utkanter. Inslaget av självhushåll var påfallande och tillvaron präglades i hög grad av de arbeten som följde årstidernas växlingar. Hit hör inte bara själva trädgårdsskötseln, utan minst lika mycket tillvarotagandet av trädgårdens produkter. Förrådshushållningen levde kvar. Kontrasten mot moderna villaträdgårdar framgår tydligt i Enskedefallet, där granntomterna lagts igen med gräsmattor. Just gräsmatta och prydnadsbuskar är en-

ligt uppgift från branschhåll karaktéristiskt för dagens trädgårdar i storstadsområdena. Emellertid har på senare år märkts ett ökat intresse för frukt och bär, köksväxter och kryddväxter. De två trädgårdar som presenterats här kan måhända inte längre anses "gammaldags" i sin urbana miljö. Kanske kommer trädgårdar av den här typen att tjäna som en slags förebild för nästa generation trädgårdsägare?

Ägaren kumar potatis i början av juni. Foto Marianne Olsson 1973.