

N. M:s vägledn

# NORDISKA MUSEET

Admogeafd. 1909

Ex. A



## ALLMOGEAFDELNINGEN

VÄGLEDNING UTARBETAD

AF

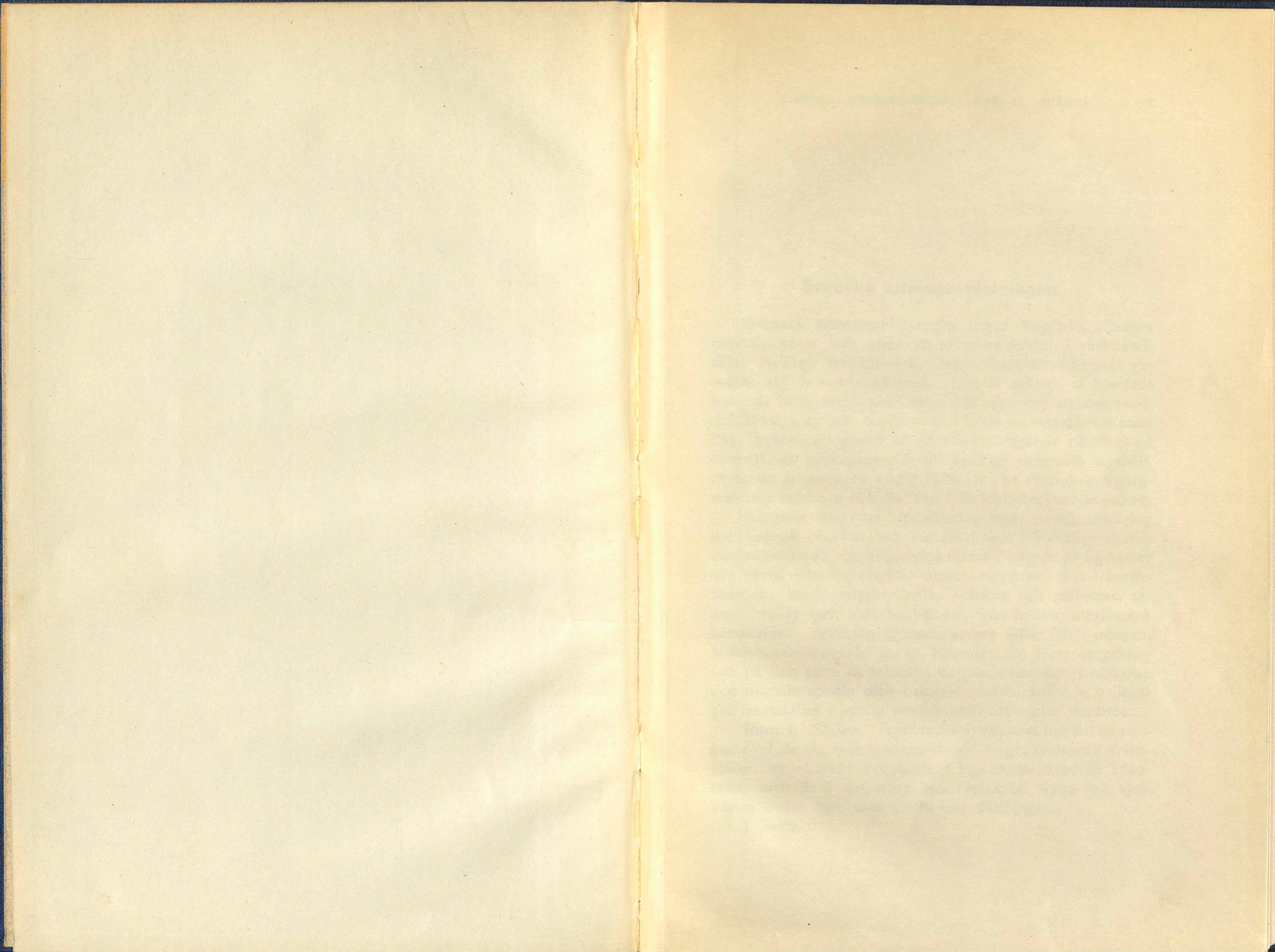
P. G. WISTRAND

1. Skåne, Bleking, Öland, Gotland. . Rum 1—7.
2. Småland, Halland, Västergötland. Rum 8—14.
3. Dalarna, Västergötland, Dalsland,  
Bohuslän, Östergötland, Hel-  
singland. . . . . Rum 15—21.
4. Gästrikland, Södermanland, När-  
ke, Västmanland, Dalarna. . . Rum 22—28.

STOCKHOLM - P. A. NORSTEDT & SÖNER

Pris: 50 öre.

1909



### Svenska allmogeafdelningen.

Svenska allmogeafdelningen utgör Nordiska Museets hufvudstomme och afser att gifva en inblick i vårt lands äldre folkliga förhållanden, såsom dessa företrädesvis gestaltat sig hos vår allmoge. Det är minnen af bondens hus och hem, samfundslif, slöjd och näringar, dräkter, seder och bruk, som här hopförts och bilda en enastående samling, hvilken på grund af sin öfverväldigande rikedom på föremål, sin allsidighet och sitt verkligt nationella innehåll, utgör en synnerligen viktig källa för vårt vetande om gammal rent inhemsk och för vårt folk kännetecknande odling.

Rörande sakernas uppställning inom denna afdelning bör kanske påpekas, att den skett dels på vanligt musei-vis i monterrum, där samhöriga föremål anordnats i grupper och äfven små typologiska utvecklingsserier, dels i karaktäristiska stuginteriörer, hvilka utstyrt och möblerats såsom bruket varit i de landsändar, från hvilka interiörerna härstamma. Fördelen af dessa senare faller lätt i ögonen. Möbler och husgeråd m. m. komma i sin rätta omgivning och på den plats de intagit i de gamla hemmen, hvarjämte den murade spiseln med bakugn, grufva, äril o. s. v. kunnat framställas i vanlig storlek utan att verka störande.

**Rum 1. Skåne.** *Ingelstadsstugan*, som hör till de tidigaste af dr A. Hazelius anordnade stuginteriörerna, framställer ett skånskt bondhem i Ingelstads härad på 1820-talet, men är i det stora hela typisk för södra och sydvästra Skåne eller med andra ord slättbygden.



En bondgård på gamla viset utgjordes inom detta område af en samling hopbyggda hus, hvilka bildade en fyr-sidig inramning omkring en i regel stensatt gårdsplan. En sida af denna fyrkant kallades »stuelängan» och inrymde familjens dagligstuga, flankerad af »bag»- eller »kistehuset» och »källarhuset», samt förstugan och »stärset» eller köket. Från förstugan, som vette mot gårdsplanen, kom man genom en dörr å ena sidan in i »stuan», där så väl husbondefolket som tjänarna hade sitt viste.

Det är främre delen af en sådan stuga, klädd i festbonad, som här återgifves. Längst fram å gafveln se vi dörren till »kistehuset», äfven kalladt »häbbaret», som utgjorde dels gästrum, dels ett slags skattkammare, i hvilken husmodern förvarade sina kistor med linne, konstväfda täcken och dynor samt smycken och dräkter; till höger om dörren *bordsändsbänken*, äfven kallad *högsätet*, och *krogskavet*, vråskåpet, samt stödd mot långväggen *bagbordsbänken*; till vänster *klockjan*, *himlingasängen* med *sänghjälpare*, ett rep med handtag, båda lindade med brokigt ullgarn, hvilken har sitt fäste i sängtaket och tjänade den liggande, framför allt sjuka och äldre till hjälp, då de önskade resa sig eller ändra läge i sängen. Pallen framför sängens långsida kallas *sängskammel* och har anor från hedenhös. Af stugans öfriga mer än vanligt praktfulla inredning må vidare påpekas det karaktäristiska *bordet* med underrede kalladt »bordkista», *gåsabänken*, *skedhäcken* å en af taksparrarna och ett par för skånebygden egendomliga *lennestolar* med halmsits. Golfvet är af hårdtrampad lera och strödt med hafssand. På grund af någon festlighet äro stugans väggar klädda med konstväfda dukar, kallade *drätter* — i hvardagslag däremot voro de hvitmenade väggarnakna — stolar och bänkar med *hjönnen*, hyenden, och *pjös* eller *bänkadynor* samt bordet, dukadt till gille med egendomliga bordskärl, ljusstakar och smörkägglor, de senares form märklig såsom varande en gengångare från en rätt aflägsen medeltid.

**Rum 2. Skåne.** *Möbler, drätter, taflor m. m.* eller sådana föremål, som hörde till utstyrseln af hus och hem, samt *en serie folkdräkter från norra och östra Skåne.* Möblerna äro i allmänhet påverkade af nyare tidens konststilar, mest kanske af renässansens och barocktidens, men dock präglade af en i ögonen fallande bygdeindividualitet, som gör, att man ingalunda kan misstaga sig om sakernas skånska ursprung. Vi kunna lätt öfvertyga oss härom, om vi t. ex. kasta en blick på de märkliga hörnskäpen med sina färgmättade blomstermålningar, eller på den rika samlingen af stolar.

En märkelig företeelse är den här utställda eksängen, **1**, från Färs härad, hvilken ehuru gjord så sent som år 1734 äger ett påtagligt medeltidskynne såväl i sin konstruktion som dekorativa utstyrsel. Den ger för öfrigt ett bevis på den sega konservatism, med hvilken vår allmoge i det längsta hållit fast vid fäderneärfda former och bruk. Vi komma i det följande att påvisa ännu älderdomligare drag af detta slag. Anmärkningsvärdt är, att denna sängtyp förekommit ganska allmänt inom ett litet område af Skåne, men saknar, så vidt vi nu veta, motstycke i det öfriga Sverge, möjligen Dalarna undantaget.

Bland möblerna i öfrigt anteckna vi särskildt en stol, **2**, med ryggstöd, hvilken visar huru en prydligare sådan kunde te sig i Skåne. Den är gjord af ekträ och utsirad med målade reliefsniderier, däribland en framställning af »Adam och Eva vid kunskapens träd». Till stolens historia hör, att han sedan urminnes gått i arf inom en rik bondsläkt i Åsum samt att den slutligen skänktes som »själskatt» till socknens kyrkoherde. Vidare må påpekas de af 1600-talets stilar påverkade *handdukshållarna*, **3**, den egendomliga *piphyllan*, **4**, synbarligen afsedd för långskafade kritpipor, samlingen af gratulationer och minnesskrifter, sänghjälparna, *sängabånn*, **5**, samt en bokformig trälåda, **6**, med sniderier framställande bland annat St Görans skånska bonddräkt, prinsessan, draken, syndafallet m. m.

Uppslaget till sina gratulationer och minnesskrifter har allmogen till en början fått från de högre folkklasserna, bland hvilka sådana textade rim voro i bruk under 1600- och 1700-talen, men så småningom däraf skapat en särskild stil med växtmotiv och hjärtan såsom genomgående ornamentsformer.

Af skånska väfnader har endast ett fåtal exemplar på grund af det strängt upptagna utrymmet kunnat exponeras i allmogefdelningen, eller nätt och jämt så mycket, som varit nödigt för att gifva en något så när fullständig bild af landskapets gamla odling. Det stora flertalet af museets skånska textilsaker ingår i textilafdelningen, anordnad på annat ställe inom museet.

Af skånska folkdräkter återfinna vi dels här, dels i de två följande monterrummen tillsammans 17 stycken, eller de i ett eller annat afseende märkligaste, nämligen tre från göingehäraderna, en villands- och en järrestadsdräkt, sex ingelstadsdräkter, en mansdräkt från Herrestad, en luggude- dräkt för kvinna samt en mans- och en kvinnodräkt från hvardera af Torna och Vemmenhögs härad. Hvad som genast faller i ögonen är de skånska bondedräkternas särkynne. Med undantag af göingedräkterna, som stå de småländska värendsdräkterna mycket nära, finnes näpe- ligen någon släktskap emellan dem och de gammalsvenska.

Och detta är ju lätt förklarligt. Under århundraden har Skåne varit en dansk provins utan nämnvärd förbin- delse med »uppländingarna», såsom skåningen än i dag utan vidare kallar sina grannar norrut. Det var Danmark och indirekt äfven norra Tyskland, som då voro skånin- garnas läromästare och i många fall särpräglade deras odling.

I första hand är det kvinnodräkterna med sin rikedom på typer, sina egendomliga hufvudbonader sina dyrbara smycken och sin mångfald af plagg — att fem à sex ba- stanta tygkjortlar, förutom en luden skinnkjortel som kalla- des »päls», buros på en gång synes oftare varit regel än

undantag —, hvilka äga den mest utpräglade bygdeindividualiteten. Göingedräkterna, som företräda »norrahäradsboarnas», äro tvifvelsutan de vackraste och till sin hållning älderdomligaste. Ingelstadsdräkterna åter representera slättboarnas utstyrsel och utmärka sig särskildt genom sina starka färger och oformliga proportioner — öfverlif och kjortel äro hopsyddade och lifvet så kort, att kjorteln tager vid strax under armarna, men när sedan knappt längre än till midten af vaderna. Till slättbogruppen hör den märkliga *sorgdräkten*, som sedan århundraden ådragit sig en berättigad uppmärksamhet. *Skördedräkten*, som utgjordes af ett enda plagg, »höstesärken», brukades om sommaren under skördetiden och äfven vid dansgillen och har utom Skåne äfven förekommit i Bleking, södra Småland samt i Vingåker i Södermanland. Längst ner i sydvästra Skåne möta oss slutligen vemmenhögsdräkterna, hvilka tillsammans med skytts- och oxiehäradsdräkterna bilda en tämligen enastående grupp.

Som en allmän regel för de kvinnliga allmogedräkterna gäller, att de sakna bestämd stilkarakter.

Snart sagdt öfver allt, där folkdräkter förekommo, visade bondkvinnorna den mest utpräglade konservatism i fråga om sin fäderneärfda dräkt, under det att männens utstyrsel så godt som alltid bar prägel af någon bestämd moderiktning, stundom upprepad under flera generationer, stundom samtidig med den, som gjorde sig gällande, då dräkten tillskars. Sälunda gingo ingelstads- och herrestadsbönderna ännu mot 1800-talets midt klädda i en dräkt lik den, som bars af herremännen under Gustaf II Adolfs och drottning Kristinas tid, under det att vemmenhögskarlarna redan på 1820-talet lagt sig till med en af empiretidens smak starkt påverkad klädsel. Liksom kvinnorna uppträdde männen vid festliga tillfällen alltid i en mängd plagg. Linné omtalar 1749, att sjörupsbönderna (i Ljunits härad) klädde sig i tre tröjor, »af hvilka kanten på den inre städse lyser under den yttres», samt flera par byxor, »och hålla de

dem lika så nödvändiga som fruntimren flera kjortlår. Ännu rikare ställde sig Bara härads mansdräkt, som på 1790-talet bestod af ej mindre än fyra olikfärgade vadmals-tröjor: en *krypi*, en *fari*, en *slomeridom* och en *utanom*.

**Rum 3. Skåne.** *Fortsättning af dräktserien, möbler, karaktäristiska bordskärl samt en samling föremål, som illustrerar det forna by- och kommunalväsendet.*

Af här utställda möbler visar den målade kistan med årtalet 1797, huru klädgömmorna i kistehuset tedde sig. 7 De praktfulla barocksniderierna, 7, hafva ursprungligen bildat gaflar till en paradsäng och förskrifva sig från förra hälften af 1600-talet. Huruvida sängen från början varit ämnad för ett bondhem är tvifvel underkastadt. Initialerna »NIS KR D» och årtalet 1773 visa emellertid, att hon sistnämnda är ommålats åt ett par bondfolk. En utpräglad bondmöbel är däremot den långa sängen i tre afdelningar. Den hade sin plats i »häbbashuset», motsvarande härbärgat eller gäststugan på andra orter, och utgjorde, då man ej hade främmande nattgäster, en upplagsplats för husets förråd af sängkläder. Anmärkningsvärd är äfven en *hängstol*, 8 8, som vanligen hade sin plats i stugtaket och i hvilken mor satte »glytten», barnet, då hon en stund ville hafva fred för honom.

Den skånska samlingen af bordskärl är ganska omväxlande och erbjuder mycket af kulturhistoriskt intresse. Den 9 här anordnade utställningen af *sill-* och *sofveldiskar*, 9, visa tallrikens prototyper och utvecklingsformer. Diskarna i fråga utgöras af längre eller kortare, smala och hyflade brädlappar, afsedda för flera personer, eller så många, som fingo rum vid samma sida af matbordet. Så småningom fann man det bekvämare att äta på hvar sin disk, och då sågade man sönder de långa familjediskarna i flera stycken. Genom att afsnedda hörnen å bitarna uppstod den mångkantiga tallriksformen, som slutligen gjordes rund. Jämför typserien i väggmontern och å väggen därintill. Såsom för Skåne karaktäristiska bordskärl må vidare anföras de

målade *sofvelfaten*, **10**, på hög fot, *smörställen*, **11**, af trä, **10 11** tenn eller lergods, och de mången gång med målning praktfullt sirade gästabudstallrikarna af trä. Ett af lerfaten har i midten en liten skål och kallas *fiskafat*. Skålen var afsedd för säsen, och kring henne upplades den sönderstyckade fisken. Dryckeskärlden fylla en särskild väggmonter. Den gamla tidens skåningar höllo liksom nordbon i allmänhet gärna dryckesgillen och ansågo det hedersamt att vid sådana festligheter kunna tömma bägaren i botten. Men kalaset skulle ej vara endast rundligt; man fordrade äfven, att det skulle vara muntert och af deltagarna därjämte en viss fyndighet vid dryckens inmundigande. För detta syfte hittade man på en mängd käriformer, hvilka i första hand afsågo att sätta dryckeshjältarna i bryderi samt på samma gång väcka och hålla bordsglädjen vid makt. Till denna grupp höra *gäta-* eller *gyckelkrusen*, **12**, med, som synes, **12** upptill genombruten omkrets. Om någon i laget på grund af flitigt pokulerande var mindre klarsynt och sökte att på vanligt sätt få sig en klunk ur ett dylikt krus genom att föra brädden till munnen, fick han innehållet öfver sig i stället för i sig, och ett dylikt missöde skulle gifvetvis väcka stormande munterhet bland de ofta lättroade och pojkaktiga gillesbröderna. För att kunna inmundiga kärlets innehåll måste man suga å ett af de å brädden anbragta munstyckena, af hvilka dock en del äro blindpipor, en del öppna. Dessa senare, utom den, å hvilken man suger, måste man tilltäppa med fingrarna. Brädden är rörformig och bildar tillsammans med den likaledes ihåliga grepen en sugledning, som mynnar ut vid botten å kärlets insida.

En tredje mindre monter innehåller föremål, som belysa det skånska byväsendet.

Den gamla tidens bysamhällen voro ofta små stater i staten med egen patriarkalisk författning, den s. k. »byaskrän» eller »byordningen», som ordnade byamännens inbördes rättigheter och skyldigheter; egen styrelse under ledning af åldermannen och två bisittare, hvilka bildade fullsuten rätt

- i byamännens tvistemål och i många fall ägde domsrätt, som kunde ådöma böter och lindrigare kroppsstraff. Vanligtvis afgjordes tvister och mellanhafvanden på byastämman, som hölls två gånger om året, den ena på våren vid valborgsmässan, den andra på hösten vid allhelgonamässan. Under äldre tid höllos dessa stämmor under bar himmel, gemenligen på byatorget midt i byn, där flera större stenar, »byastenarna», voro utlagda till sittplatser för äldermannen, bisittarna och sexmännen. Alla bylagets besutna bönder hade rättighet och skyldighet att delta i stämman och kallades dit af äldermannen medelst *budkaflen* äfven kallad *sankefjälén*. För samma ändamål brukade äldermannen äfven tuta i *byhornet* — ett sådant, **13**, från Höja socken i Luggude härad hänger å väggen intill skåpet. Under mycket enkla och små förhållanden lär man hafva inskränkt sig till några kraftiga slag i brunnskaret.
- 14** I stora byar fanns alltid en *bomärkestafla*, **14**, eller *byastock*, ett slags jordebok af trä, å hvilken gårdarnas bomärken, nummer och ej sällan ägarnas namninitialer voro inskurna, samt för ordnandet af samfällda göromål en hel del »kaflar» eller »fjälär». Sådana voro »brefkaflen», »ringkaflen», »skjutskaflen», »tiggarfjälén» m. fl., hvilka skickades åborna emellan och angåfvo, hvem som för tillfället stod i tur och ordning att ombesörja brefbärning, ringning i kyrkan, skjuts, eller hvem som skulle husbärgera byns fattiga o. s. v. Bland här utställda kaflar må särskildt antecknas en *byastock*, **15**, för Knislinge by i Västra Göinge härad, å hvilken numren å byns 15 hemmanslotter och deras ägare år 1774 äro upptagna; en *ringklubba*, **16**, från Löderups socken, Ingelstads härad, som brukades endast vid kungsringningar och har användts vid en mängd kungliga personers dödsfall emellan åren 1751—1859, samt några s. k. *knäflingar*, **17**. Dessa senare voro ett slags räkenskapsföring. För hvarje byaman fanns en »knäfling», och denna förvarades hos äldermannen. Då någon åbo förbrutit sig mot byskrän, fick han en skåra å sin knäfling. Vid höststämman granskades

knäflingarna. Proceduren var därvid mycket enkel och tillfälle till vad fanns icke. Den felande måste plikta, och plikten förvandlades i öl och brännvin, som förtärdes på stället af de samlade byamännen. Detta kallades »att dricka på någon». Så snart böterna erlagts, bortskuros märkena. Den äldsta knäfling museet äger, bär årtalet 1738. Märk äfven den ovanliga *runstafstypen*, 18.

18

**Rum 4. Skåne.** Fortsättning af dräktserien, smycken, redskap för matlagning, hemslöjd och belysning m. m.

Dräktserien avslutas här med vemmenhögsdräkterna samt en del dräktdetaljer, i fönstermontern, såsom *bröst- eller bringedukar*, 19, tillhörande den kvinnliga utstyrseln; 19  
*kåpor*, 20, från nordöstra Skåne, hvilka fästas på ryggen å 20  
kvinnornas rundskurna kappor; lifstycken, däribland ett par från sydvästra Skåne, försedda i nedkanten med valk, »pölsa», som uppbar kjorteln; *brudlister*, 21, från tiden 21  
1741—1840, alla tillhörande norra Skånes kvinnodräkter; 21  
*spedetröjor*, 22, stickade af färgadt ullgarn och prydda 22  
med bandbesättning, silversmycken och broderier; vantar och handskar; egendomligt knutna hufvuddukar, kallade *kludar*, samt *brud- och brudpigelockar*, 23, af växlande 23  
form. Till Vemmenhögs och närsläktade kvinnodräkters kludar höra *örnalapparna*, 24, om hvilkas användning den 24  
utställda kvinnodräkten från Vemmenhögs härad ger besked.

De skånska kvinnodräkterna utmärkas i all synnerhet genom sin stora rikedom på silfverprydnader med typer, som synas vara lånade från urgamla förebilder. Smyckena återfinnas i rummets golfmonter. Dessa prydnader äro af flera slag, dels sådana, som utgjorde en mer eller mindre bestämd del af dräktens tillbehör, dels sådana som brukades vid festliga tillfällen och af brudar. Till det först antydda slaget höra *kjortelmaljorna*, 25, och *skörtasöllet*, 25  
26, som buros fastsydda vid lifstyckets kanter och emellanåt 26  
hopsnörades med en sifverkedja. Maljorna hafva gamla

anor. De förekommo redan under medeltiden och synas nått sin högsta utveckling under renässansens blomstringstid. I sin äldsta kända skånska form äro de gjutna och jämförelsevis små samt prydda än med medeltidsbokstäfver t. ex. A M (Ave Maria), än med helgonbilder, än med djurbilder såsom lejon, örnar, dufvor o. s. v., än med änglahufvuden och växtmotiv. I ett senare utvecklingsstadium hafva de vuxit i omfång och äro ofta pressade samt prydda med monogram, bladmotiv och färgade flussglasprismor. En hithörande, men enastående företeelse äro *kiviks-*

27 *häktorna*, 27, som knäppas tillsamman såsom ett bokknäppe. Möjligen föreligger här en utvecklingsform af 1300-

28 talets »kjorselspänsla». *Skörtasöllet*, 28, åter utgöres ej sällan af rektangelformiga silfverplattor än prydda med pålödda akantusblad af silfverbleck, erinrande om ungrenäsansens orneringsmotiv, än genombrutna eller pressade. Såsom ingående bihang till dräkten må vidare nämnas de

29 stora buckelformiga *tröjspannena*, 29, hvilka med rödt underlag fastsyddes parvis å tröjornas bröststycken, *ring-*

30 *söljorna*, 30, och spannena för hopfästning af halskläden

31 m. m., *ärm- och halsknapparna*, 31, *fingerringarna* och de

32 s. k. *bjällerknapparna*, 32, hvilka senare utan tvifvel äro utvecklingsformer af medeltidsdräkternas silfverbjällror.

Till de egentliga lyx- och festsmäckena höra *trille-*

33 *korsen*, 33, ofta prydda med initialerna I H S, som af allmogen tolkades »Jesus Herrens Son». Anmärkningsvärdt är, att dessa smycken trots sin runda form alltid kallas

34 kors. Vidare *striglakorsen*, 34, än T-formiga, än försedda

35 36 med öfverstycke, *sölbältena*, 35, med *bältebännet*, 36,

37 38 och *skon*, 37; *särkasöllet*, 38, en rektangelformig silfverplatta, hvilken bars såsom halssmycke, samt *hufvudsöllet*,

39 39, äfven kalladt *hufvudla*, ett slags pannsmycke, som tillhörde brudutstyrseln.

Strax till höger om ingången äro utställda bland annat några ko- och bockhorn samt en samling s. k. *ringstafvar*,

40 40, hvilka tillhörde byherdens utrustning. I hornet blåste

han om morgnarna då boskapen drefs i vall, om kvällarna då den kom hem, så att byns pigor skulle kunna samlas på en gång för att mjölka, och med ringstafven skramlade han, då kreaturen, i synnerhet tjurarna, voro »stängeliga». Märk äfven *träskofiolen*, 41, ett uteslutande skånskt musikinstrument, förfärdigadt af en träsko. Se vidare Musikhistoriska afdelningen.

I väggmontern inrymmes en samling askar för smycken och sydon. Korgarna å plattan under montern äro s. k. *förningskorgar*, i hvilka bondhustrurna förvarade sin medförning af matvaror, då de reste till gästabud. Det må här nämnas, att bruket af »förningar» redan vid 1200-talets början förbjödes i gotlandslagen.

Matberedningen var i regel den enklast möjliga och redskapen för kokkonsten lika anspråkslösa. Påpeka vi några *krydd- och senapskvarnar*, 42, afsedda att under användningen fastskrufvas vid en bordskant, ett par säregna *ostkar*, 43, och ett par *trästämplar*, 44, för julbrödets utsirning tordé vi hafva anført det märkligaste inom detta område.

Bland verktygen för hemslöjd faller den ståtliga samlingen af *skättekniivar*, 45, på grund af sina glada färger och ofta eleganta former genast i ögonen. Skättekniiven var som bekant ett redskap för linberedning, men på samma gång ofta en fästmansgåfva, hvilket i sin ordning förklarar den under andra omständigheter onödiga lyx af konstfärdiga sniderier samt granna målningar, som nedlagts på deras utsmyckning. Sedan linet skördats, befriats från fröknopparna, rötts samt bråkats med *brytan*, 46, vidtog skaktningen, ett förfaringssätt, som afsåg att rengöra de bråkade linstjälkarna från skäfvor. Detta tillgick sålunda, att man med vänstra handen höll ett knippe lin öfver kanten på en *skättefot*, 47, och bearbetade det i täta slag med knifven, tills skäfvorna bortfallit. Linets rengöring försiggick i »brydestugan» eller »bastan», där sådan fanns, eljest i en s. k. »brydegrop» och förestods af »bastekäringen», på sina ställen kallad »barran». Sedan linet sålunda var beredt, häck-

48 lades det å *linhäcklan*, 48, och var nu färdigt för spinning. Af skånska spinnredskap äger museet utom den vanliga spinnrockstypen med dess ofta prydliga, spirformiga *rockhufvud*, 49, kring hvilket linet upplindades, äfven en gammaldags *spolrock*, 50, samt några primitiva tvinnredskap, 51 *snokrok*, 51. Bland väfredskapen märkes en väfstol med upprättstående varp och tillbehör af garnpinnar för inslaget 52 samt en *väfskam*, 52, medelst hvilken inslaget hopfördes. Som synes liknar den mycket den fornnordiska. Egentliga skillnaden dem emellan består däri, att i den äldre typen hölls varpen spänd med nedtill vidknutna stentyngder.

För tvätt, mangling och strykning hade skåningen flera redskap, bland hvilka *klappträet*, *kafveldonet*, *gniefjäl* och *gnidstenen* äro de anmärkningsvärdaste. Klappträet, 53 53, på skånska *torskel*, ett redskap för klappning af bykläder, var liksom skätknifven ofta en fästmansgåfva och 54 är därför emellanåt både snidad och målad; kafveldonet, 54, består af *kaf* och *brädet* och kan betraktas såsom urtypen för vår tids mangel. Då man förr i världen skulle mangla, lindades plagget kring kaf, som sedan medelst brädet rullades fram och tillbaka å ett bord eller annat 55 plan, tills plagget blifvit slätt. Gniefjäl, 55, och gniestenen, 56, motsvara en senare tids strykbräde och strykjärn 56 samt hafva användts långt in mot våra dagar. Med dessa båda redskap utfördes glättningen sålunda, att plagget, som skulle strykas, utbreddes öfver brädet och därpå bearbetades med stenen tills det företedde en emaljglänsande yta. Sålunda strökos alla till så väl mannens som kvinnans utstyrsel hörande linnesaker, hvilka voro afsedda att synas, äfvensom borddukar. Men gnidstenen brukades äfven för andra ändamål. Göingarna lade ej sällan en gnidsten i den aflidna kvinnans likkista, för att den döda icke skulle gå igen, och då en kalfko mjölkades första gången, skulle en gnidsten läggas i mjölkstäfvan, så kunde ingen skämma mjölken. Gnidstenen och sannolikt äfven fjäl hafva anor, som gå tillbaka långt in i hedenhös. Gnidstenar af glas

och af alldeles samma form, som de här utställda, hafva nämligen påträffats å flera ställen i grafvar från 800-talet. Och i en kvinnograf å Björkö har bland annat hittats en bens kifva, hvilken till form och storlek erinrar om de skånska gnidbräderna. Såsom gamla minnen af en svunnen tid må i detta sammanhang påpekas de s. k. *brickorna*, **57**, i väggmontern, med hvilka lister och band väfdes. I allmänhet äro dessa brickor af trä, någon gång klippta af vanliga spelkort samt fyrkantiga, med ett hål i hvardera hörnet. Jämte en skyttel och en bandknif utgöra de hela väfnadsattiraljen. Konsten att väfva med brickor — på andra orter förekomma benämningarna »kort», »spjäll» och »slänn» — har idkats öfverallt i vårt land och torde ännu icke vara alldeles bortglömd. Men konsten är äfven gammal. Professor Hjalmar Stolpe hittade omkring 1874 under sina gräfningar i »svarta jorden» på Björkö liknande brickor tillsammans med föremål, som härstamma från vikingatiden. I öfrigt innehåller montern *bandväfskedar*, **58**, redskap för sömnad, däribland ytterligt primitiva *prylar* af ben, **59**, *nystpinnar*, **60**, och *nystringar*, **61**, de senare af hopböjda gåshalsar, som innehålla skramlande ärtor; *krusbräden*, **62**; *knypeldynor*, **63**, och *gnidstenar*, **64**, af sten, trä, glas m. m. Såsom ett för Skåne egendomligt redskap, betingadt af slättbons sätt att bygga hus, må påpekas den s. k. *murslätan*, **65**. Såsom namnet anger, motsvarar den mursleven i en murares hand och brukades att släta de med lera klenade husväggarna. Så snart ett hus var uppfördt, inbjöd ägaren grannhällets pigor och drängar att infinna sig med sina murslättor för att hjälpa till med »kliningen». Ingen uteblef gärna, ty arbetet gäldades med ett duktigt kalas, som kallades »klinegille» och afslöts med dans.

I väggmontern och däromkring en samling *sköraskar*, **66**, *eldslagningsmedel*, **67**, bestående af stål, flinta och fnöske, *svafvelspetebuntar*, **68**, *stickstakar*, **69**, *lampedallor*, **70**, ett slags ställningar för *tranlamporna*, **71**, *ljusformar*, **71**, och *ljusstakar* i rik omväxling. Bland de senare må

påpekas de ståtliga järnstakarna, med hästskoliknande  
 73 hängen, samt ett par egendomliga typer, den ena af trä, 73,  
 74 den andra af lergods, 74. Trästakstypen i fråga synes vara  
 till mera för ro skull än för gagnet. Den är hopsatt af  
 flera lösa delar, hvilka gripa in i hvarandra och samman-  
 hållas af själfva ljuspipan. Troligen föreligger här ett slags  
 tankeöfning jämförlig med »sinklärsbojor» och dylikt, med  
 hvilken man kunde skaffa sina gäster hufvudbry. Det var  
 redan litet krångligt att plocka isär staken och ännu bryd-  
 sammare att sätta ihop den igen. Lerstakstypen äger gamla  
 medeltidsanor och därjämte en mycket vidsträckt spridning.  
 Den är olik alla andra ljusstakar däri, att den har formen  
 af en fotangel med stympade spetsar och ett hål för ljus  
 75 i hvarje spets. Under montern en *behållare* 75, för talgen,  
 då man stöpte ljus.

**Rum 5. Bleking.** Den blekingska allmogekulturen  
 synes anmärkningsvärdt litet berörd af den dansk-skånska,  
 trots att Bleking under århundraden i egenskap af dansk  
 provins haft samma öden och utvecklingsförutsättningar  
 som Skåne. Vill man finna några beröringspunkter mellan  
 Blekings och någon annan landsdels forna bondekultur,  
 torde dessa snarast vara att söka inom de närliggande  
 smålandshäraderna. I alla händelser bära blekingsbondens  
 såväl husgeråd som konstväfnader och dräkter dock en  
 utpräglad särkaraktär, som med smärre växlingar inom de  
 skilda häraderna allt igenom är blekingsk.

Blekings folkdräkter äro i museets utställning före-  
 trädda af en tämligen sen (1830-talet) mansdräkt från  
 Listers härad, en festdräkt från Medelstads härad för ogift  
 kvinna och två kyrkdräkter från Östra härad, visande skill-  
 naden emellan hustruns och flickans utstyrsel vid 1800-talets  
 början. Genom sina väl afpassade proportioner, glada  
 färger och sin smakfulla mönstergifning har Blekings kvinno-  
 dräkter länge täflat om första rangen bland Sverges täd-  
 kaste folkdräkter. Hithörande märkligare detaljer äro ut-  
 ställda i väggmontrerna närmast fönstermontern. Märk de

kretsruna röda och silkessömmade *valkarna*, 76, hvilka, ut- 76  
 styrda med långa, längs ryggen hängande sidenband, buras  
 af ungmön såsom brudpiga och ungfadder, de med brode-  
 rier prydda samt knutna *lufvorna*, 77, som tillhörde den 77  
 gifta kvinnans utstyrsel, de röda *brudlisterna*, 78, med så 78  
 tidiga år som 1747 och 1751; handskarna och de ståtliga  
 silfverprydnaderna, bland hvilka halssmyckena, brudbältena  
 och två praktfulla brudkronor intaga hedersrummet. Af  
 kronorna förskrifver sig den äldsta, 79, med all sannov- 79  
 likhet från 1600-talet, under det att den yngsta, 80, bär 80  
 en så sen tidsbestämning som 1868. Ett så godt som in-  
 gående bihang till kyrkdräkten äro de här utställda silfver-  
 beslagna *psalmböckerna* och *svampdosorna*, 81. Märk äfven 81  
*fästepänningen*, 82, en gåfva, som den unge mannen läm- 82  
 nade sin fästmö, då hennes föräldrar gifvit sitt bifall till  
 giftermål.

Rummets väggar äro upptill klädda med långsmala  
 dukar, af hvilka en del skilja sig från de skånska bland  
 annat därutinnan, att mönstren äro sydda, ej väfda. Till  
 dessa dukar, med hvilka de gamla ryggåsstugornas tak och  
 väggar öfverkläddes, sluter sig en målad s. k. »bonad» med  
 bildframställningar. Den idékrets, från hvilken konstnären,  
 en blekingsbonde Sven Nilsson i Härnäs (Kyrkhults socken),  
 lånat ämnet för sin målning, är som vanligt den bibliska.  
 Här framställes syndafallet, David och Goliat, Elias himmels-  
 färd o. s. v. Naiv och lustig är illustrationen till liknelsen  
 om »grandet och bjälken»: två bönder i blekingsdräkt från  
 1820-talet, af hvilka den ene bär »bjälken» i form af en lång  
 käpp, som står rakt ut från bärarens vänstra öga. Vidare  
 förekommer »världens ostadiga lycka»: man ser ett åtta-  
 ekradt hjul samt tre män, en af dem stående bredvid hjulet,  
 en annan öfverst å detsamma, under det att den tredje  
 framställes fallande hufvudstupa vid hjulets andra sida.  
 Lyckohjulet sålunda återgifvet förekommer någon gång i  
 våra kyrkomålningar från medeltiden.

Såsom utpräglade blekingssaker må påpekas de här utställda *trebenstolarna* med ryggstöd och rund sits, den mycket ovanliga *nystvindan*, 83. Anmärkningsvärda äro ock *träskedarna* och *träljustakarna* i montern samt i viss mån de ovala *träformarna*, 84, för sötgröt. De senare lokaliserade till gränsbygderna åt smålandssidan.

Till sist må äfven påpekas *ljusstöpningskärnorna*, 85, af lergods; Hoby *skråhorn*, 86, det präktigaste byahorn, som museet äger; de båda *tvärsadlarna*, 87, för kvinnor samt ett mindre vanligt musikinstrument, kalladt *hummel*, 88. Hornet i fråga »upprättades» 1735 enligt en å det samma ristad inskrift af byns då varande sju byamän och är gjordt af ett stort oxhorn samt försedt med mynningsbleck af graverad mässing. Hummeln är ett knäppinstrument och består af en platt resonanslåda med en rak och en delvis utbuktad sida samt har 9 eller 13 strängar, som spelades med en fjäderpenna eller en metallstaf. Af strängarna är den högsta dragen öfver ett gripbräde med tvärstreck för antryckningsställena. De öfriga strängarna äro stämda, så att de bilda treklang. Då instrumentet spelades, ställdes det på ett bord eller dylikt och med fjädern eller stafven drög man öfver alla strängarna från den djupaste till melodisträngen, så att meloditonen kom att ljuda sist. Numera har hummeln gått ur bruk, men vid 1700-talets midt synes den varit spridd rätt allmänt i vårt land, framför allt bland allmogen.

**Rum 6. Öland och Gotland.** Ölands gamla rent folkliga odling, såsom denna ter sig i museets samlingar erbjuder, hvilket ju är att vänta, ej så få anknytningspunkter med både den blekingska och kalmarlänsbygdens på smålandssidan. Men här förekomma dock en del lokala egenheter, jämför de utställda *skäktstolarna*, 89, nya ornamentsmotiv t. ex. de stiliserade hästhufvudena och hästbilderna, hvilka liksom öns folkdräkter stå tämligen isolerade och kunna sägas vara särdrag i Ölands folkliga odling. Såsom prof på hästmotivets kynne och behandling

kunna särskildt foten å de här utställda skäktstolarna tjäna.

I den öländska utställningen möter oss den vanliga *runstafven*, 90, så fullständigt utförd, som den någonsin 90 blef. Runstafven är almanackans föregångare, men uppställd så, att den gäller för ett obegränsadt antal år. I sin enklaste form är stafven oftast två- eller fyrsidig med å alla sidorna inskurna tvärstreck, ett för hvar och en af årets 365 dagar. Bredvid denna ursprungliga form har sedan urminnes brukats en annan typ, den egentliga runstafven, å hvilken tvärstrecken äro utbytta mot runseriens sju första mynder, hvilka upprepas i samma ordningsföljd, tills årets alla dagar fått sin runa. Härigenom erhålla äfven veckodagarna sina bestämda märken. Känner man årets söndagsbokstaf, här runa, d. v. s. på hvilken veckodag nyårsdagen infaller, är det alltså möjligt att finna sig till rätta å runstafven. Detta blef ännu lättare, sedan man börjat utmärka årets märkelsedagar med bestämda tecken, som antingen inskötos mellan strecken, eventuellt runorna, eller inskuros öfver dem. Dessa tecken angifva dels sådana dagar, som enligt gammalt bruk voro af vikt att minnas vid sänings- och skördetiden m. m., dels årets fasta helgdagar, och utgöras i förra fallet af tämligen växlande märken, i senare fallet af symboler, syftande t. ex. på det helgon, åt hvilket dagen var helgad. För att anföra ett par belysande exempel utmärktes sålunda nyårsdagen med ett dryckeshorn, syftande på julgillena, sigfridsmässan, 15 febr., med en biskopsstaf, eriksmässan, 18 maj, med ett krönt hufvud och ett ax, St Erik blef halshuggen, men eriksmässan var tillika en märkelsedag för jordbrukaren enligt det gamla talesättet: ger Erik ax, ger Olof kaka; vidare äro alla mariadagarna angifna med en krona, som syftar på himladrottningen, och petridagarna med en nyckel; olsmässan, 23 juli, med en yxa och larsmässan, 10 augusti, med ett halster, emedan den helige Laurentius blef lefvande stekt på ett dylikt redskap. I sin mest utförda form har run-

stafven erhållit gyllental eller prim utsatt vid dagrunorna, och kallas nu ofta primstaf. Genom denna anordning kunde bonden utan vidare svårighet beräkna tiden för månskiftena och de rörliga helgdagarna. Alla ölandsstafvarna äro primstafvar, under det att en å motsatt vägg utställd runkalender från Gotland saknar gyllental.

- Till utställningens märkligare föremål höra den snidade  
 91 utdragssången, 91, hållen i en mycket rustik gustaviansk stil från omkring 1800 och prydd med Smålands och Ölands  
 92 landskapsvapen, de små äggostformarna, 92, af trä och  
 93 grythängaren, 93, af järn.

Den öländska kvinnodräkten förskrifver sig från 1820-talet, men öfverensstämmer, äfven i smådetaljer, förunderligt väl med en 1703 afbildad och beskrifven kvinnoklädsel, hvilken vid nämnda tid var i allmänt bruk å öns norra del. Betecknande för denna dräkt är »täpan», ett slags konstväfd långsjal, som bars öfver axlarna eller å ena armen, monteringen å lifstycket samt äfven hufvuddukens knytning. Till denna klädebonad höra ej så få smycken, såsom *läskedjan*, 94, *löfspännet*, 95, en del finger-  
 94 95 ringar och ett dosformigt, utom Öland icke känt fäste, 96.  
 96 Alla dessa jämte den silfverbeslagna psalmboken ingingo i »begåfningen», såsom fästmanspresenterna kallades. Såsom ett gammalt bruk kan omtalas, att vigselringen ofta bars fastknuten å ena halsdukssnibben på bröstet och ej på handen. I detta sammanhang förtjäna äfven påpekade  
 97 de märkliga *pannsmyckena*, 97, utsydda med pärlor, och brudkronan i fönstermontern. Ett sådant pannsmycke kallades *la* eller *pärlkrans* och tillhörde såväl brudens som brudpigornas utstyrsel. Till pärlkransen hör ofta en oval  
 98 eller trekantig *nacklapp*, 98, som brukades endast af gifta kvinnor vid festliga tillfällen och då förstärkt med en sidenrosett, anbringad å hjässan emellan kransen och nacklappen. Var brudens dygd misstänkt, måste hon liksom hustrurna bära nacklapp, för att kronan ej skulle blifva »skämd».

Den utställda brudkronan, som i sin ornering erinrar om renässansens gedigna prakt, hör till de mindre i sitt slag. Ej sällan kunde de väga ett par skålpund och utgjorde då en plåga för de stackars brudarna, som i enlighet med ett gammalt bruk skulle till fots och löpande tillryggalägga vägen emellan bröllopgården och kyrkan. »Ju fortare bruden kan löpa», heter det i en ölandsbeskrifning från 1760-talet, »ju mera räknas det henne till heder». Beskrifningen belyser det fornsvenska ordet »brudlöp», upphofvet till den nutida benämningen bröllop.

Mansdräkten kan svårligen vara äldre än från 1830-talet och skiljer sig obetydligt från den samtida medelklassdräkten.

Den *gotländska* samlingen är jämförelsevis liten, men lämnar ej få antydningar om gutarnes kulturella förhållanden under forna dagar.

De gamla gotländska bondstugornas möblering utgjordes till större delen af väggfasta bänkar och sängar. Till lösöreboet hörde en och annan stol, några skrin, ett bord och ett par skåp. En vacker flyttbar möbel är *nattlådan*, **99**, hvilken förekom mycket allmänt i de gamla bondhemmen och tjänade som förvaringsrum för kvinnfolkens dyrbarheter. Dessa lådor utgöra en mellanlänk emellan medeltidens och den tidigare renässansens kistor och skrin samt en följande tids dragkistor och byråar. I detta sammanhang må äfven påpekas den vackra *väggspegeln*, **100**, den lilla *vägghyllan*, **101**, å hvilken husmodern exponerade sina silfvertumlare och annan dyrbarare lösegendom, som kunde ge huset en förmögen prägel. Bland sevärdheter i öfrigt må nämnas *väggsläddarna*, **102**, som tillhöra sängens utstyrsel och renhållningsväsendet, den tämligen enastående *runkalendern*, **103**, *loggbrädet*, **104**, det senare äfven kalladt *loggkompass*, och *ullkorgen*, **105**, samt i fönstermontern *eldviftan*, **106**, som användes att vifta på glöden, då man halstrade fisk, de väldiga fiskarstöflarna med fötter af trä och den lilla samlingen af *svampdosor*, **107**. Anmärkningsvärdt är, att dessa se-

nare äro prydda med konturbilder af kyrkor. Ornamentsmotivet bör hafva legat nära till hands för guldsmederna på de många monumentala kyrkornas ö.

Till stuginredningen hörde de målade fönstren, däribland ett par med så tidiga årtal som 1609 och 1615. I regel hade bondstugorna två fönster, af hvilka det ena satt på ena gafveln, det andra på södra långväggen. Af dessa var gafvelfönstret hos de burgnare bönderna nästan alltid försedt med små målade rutor, ett förhållande, som har sin egen lilla historia. När gutarne fordomdags byggde sina stugor, insattes icke något fönster på gafveln, förr än takölet, äfven kalladt »finsturgildet», dracks. De inbjudna gästerna medförde då såsom gåfva ett fönster, till hvilket hvar och en bidragit med en målad glasruta, prydd med en vapenbild, ett genrestycke, gifvarens namn m. m. Detta bruk, som utan tvifvel härstammar från Tyskland, omtalas på 1400-talet och hade redan då i sistnämnda land tagit ett sådant omfång, att man 1450 fann sig föränlåten utfärda ett öfverflödsförbud mot detsamma. Nästan alla de i museet förvarade gotlandsfönstren bära svenska inskrifter och gotländska ortnamn, sakförhållanden som tyda på, att glasmålningarna sannolikt äro utförda på Gotland.

I mannaminne har Gotland icke haft någon utpräglad folkdräkt. Öns allmoge har, synes det, då det gällt klädseln sedan lång tid tillbaka anpassat sig efter för handen varande smakriktningar. Så har förhållandet dock icke alltid varit. Ännu på 1700-talet synes Gotland haft folkdräkter af utprägladt särkynne. Så omtalar Linné dels, att roneboarna varit namnkunniga för sin gamla dräkt, dels att fårbönderna allmänt gingo klädda i granna sticktröjor med hvita, blå och röda mönster. Till den äldre kvinnodräkten hörde röda strumpor, färgade i växtfärg, »madra», och muff, som t. ex. vid nattvardsgång bars midt under varmaste sommaren. Ronemännen klädde sig i knäsid vit tröja, svart lifstycke, som snörades ihop, vida byxor samt skor, som

passades endast efter ena foten. Denna dräkt var dock redan på 1740-talet sällsynt. Ännu 100 år senare mindes de gamla en folkdräkt för båda könen, hvilken i flera fall skilde sig från fastlandets och, hvad den kvinnliga angick, karaktäriserades af en och annan märklig detalj, som tyder på rent af medeltidsanor. Enligt en beskrifning brukade bönderna såsom högtidsdräkt en svart, brun eller blå vadmalsrock, som nådde något nedom knäna och var försedd med ståndkrage, ficklock och ärmslag samt en rad knappar af hästtagel; svart eller gul skinnväst eller ock grön vadmalsväst, en tvärhand kortare än rocken samt försedd med smala ärmar och en rad knappar, stundom af silfver, stora som slånbar; gula eller svarta knäbyxor, olika den vanliga kortbyxtypen därutinnan, att de hade gylp och ej lucka, vidare randiga eller »spättiga», fläckiga, strumpor med röda strumpeband, som knötos i öglor med hängande tofsar vid benets utsida, samt spänneskor. Som hufvudbonad brukades en svart filthatt, trekantig genom uppfästade brätten, eller äfven en »myssa» med fyra snibbar af skinn, som omslöto en eldröd kulle. Kring halsen bands en hvit långhalsduk, och öfver ärmliderna drogos stickade muddar med fransar. Till denna dräkt hörde äfven underbyxor af hvitt vadmal, hvilka hopknötos vid knäna; blåa damasker, som buros till söndagsdräkten, samt röda och rosiga köptygströjor, vanligen brukade som undertröjor, men om sommaren och vid bollspelen utan rock och väst. Vintertiden förstärktes klädseln med en luden fårskinnspäls, hvilkens utsida var rödfärgad och försedd med en rad blå knappar. Kvinnorna klädde sig i kort, veckrik kjortel, ofta svart, lifstycke, som snörades ihop öfver bröstet, enfärgadt blått eller rött förkläde, halskläde öfver axlarna, stickad blå eller röd hvitblommig ärmtröja, som gick nedom höfterna och hopfästes vid halsen med ett par kretsrunnda spännen, stora som specieriksdalrar, röda eller hvita strumpor med broderade kilar samt högklackade spänneskor. Den kvinnliga hufvudbonaden hade många former. Sommartiden bruka-

des »soldok», äfven kalladt »timpadok», som bestod af en hvit stärkt duk, hvilken knöts under hakan och drogs fram öfver pannan, samt om vintern ett slags hufva, kallad »kab-bäusa», af svart tyg och fodrad med lärft. Gummorna brukade, när det var kallt, äfven en hvit »panneduk» samt en »kåpeduk», som bands under hakan och knöts öfver hjässan.

En säregen hufvudbonad för de gifta kvinnorna var »stycket», hvilket liknade en turban och bestod af en svart eller mångfärgad mössa, kring hvilken man lindat en stärkt duk med framtill uppstående snibb, dock så att mösskullen blef synlig.

108 Anmärkningsvärd är den lilla muffen, 108, som en gång i tiden burits af en gotländsk bondkvinna.

**Rum 7. Skåne.** *Stuginteriör från Häslöf, Skytts härad.* Denna tillhör den sydsvenska slättlandstypen, alltså närsläktad med ingelstadsstugan, men betydligt äldre än denna senare, från början sannolikt uppförd under åren 1622 och 1623. Interiören är uppställd så, att stugans ena långvägg och båda gaflar kommit till synes, en anordning, hvilken möjliggjort järnspiselns medtagande. Långväggen är klädd med snidad träpanelning; spisel, kallad »sättugn», är hopsatt af gjutna, med reliefbilder prydda järnhällar och står genom en öppning på väggen i förbindelse med köksspisen; å ugnen ligger en rund sten, »ljomkestenen», med hvilken husets folk vintertiden värmdes sig, då de kommo utifrån och voro frusna om händerna. Längst till höger i förgrunden få vi tänka oss stora stugbordet, omgifvet af väggfasta bänkar. Dörrarna å vänstra gafveln leda till förstugan och mathuset; å motsatta gafvelväggen har man ingångarna till »stuekammaren», svarande mot »kistehuset» i Ingelstad, samt till köket, där man hade en murad spisel, i hvilken man lagade mat och från hvilken sättugnen uppvärmdes.

I tvärgången: hörnstolpar från Gotland, tillhörande en byggnad med väggar af skiftesverk och intressanta motstycken till liknande byggnadsdelar i Norge.

**Rum 8. Småland.** *Stuginteriör från Södra Vedbo härad*, framställande ett förmöget bondhem, sådant detta tedde sig under 1800-talets sex första årtionden. En del detaljer såsom fönsterkaren med sina snidade mellanposter och de vackra dörrarna med klängspegel tala dock för att stugan är mycket äldre än möbleringen. Tapeterna äro handmålade med schablon omkring 1830. Möbeluppsättningen är typisk för norra och en stor del af mellersta Smålands bondstugor och med undantag af sängen flyttbar. Bordet vid gafvelfönstret är en kombination af skåp och bord. De grindliknande ställningarna vid sängstammen, »stocken», kallas *sängknektar* och *sänghästar* och stå där för att hindra sängkläderna från att skrida i golvet. Sängen är på gammalt vis bäddad med lös råghalm i botten, ett s. k. »klutakläde», ett lakan, en långdyna med eller utan örngott och ett nöthårstäck, som om vintern förstärktes med en fårskinnsfäll. Af dörrarna leder den oss närmaste till köket, den andra till förstugan. Vidare må nämnas, att spiseln med »fyr», eldstad, bakugn och »grufva» hade sin plats i förgrunden närmast kökdörren och upptog nära en fjärdedel af stugans utrymme, att närliggande långvägg ofta saknade fönster, i all synnerhet då huset var byggdt »solrätt» med gaflarna i öster och väster och den sistnämnda sidan mot norr.

**Rum 9. Småland.** *Möbler, väggbonader och folkdräkter.* Bland möblerna måste skåpen till art och värde räknas bland det bästa i sitt slag, som museet äger i sin svenska allmogeafdelning. Vi påpeka särskildt ett skänkskåp af ek, **109**, med sniderier, inskrifter, årtalet 1646 och egendomliga målningar, ett matskåp, **110**, från Virestads socken med vackra blomstermålningar, hvilka med stor sannolikhet äro utförda af genremålaren Per Hörberg, född inom socknen, samt det snidade och målade vråpskåpet, **111**, från Ingatorps socken. Till skåpen sluta sig *tavletterna*, **112**, motsvarande en nyare tids atenienser. Så som goda exponenter för gammal småländsk möbeltill-

verkning kunna ock stolarna tjäna, hvilka delvis åtminstone visa, huru bonden under skilda tider förstätt att utnyttja för handen varande konststilar. I de äldsta kända stugorna voro stolarna emellertid sällsynta och ersattes med dels väggfasta, dels flyttbara bänkar. Till det senare slaget **113** hörde *bordsätena*, **113**, som hade sin plats vid den af »stora bordets» långsidor, som vette mot stugan. Märk den om 1400-talets lås erinrande nyckelskylten, anbringad å ena sätet. Till sätena hörde hyenden af många slag, **114** dels väfda i »flämsk», **114**, dels sömmade. I sammanhang **115** med stolar och säten må äfven nämnas *mattaflorna*, **115**, som voro mycket vanliga öfver hela Småland. De brukades i hvardagslag såsom matbord; efter måltidens slut **116** fälades skifvan i hop, och erhöll man då en *karm-* **116**, eller *styrstol*, **117**, till hvilken en af bordsfötterna bildade ryggstöd. I ett småländskt prästgårdsinventarium, dagtecknad 1622, omtalas »vändestolar», måhända motstycken till de här utställda.

Den egendomliga ljusstaken å bordet i rummets midt tillhörde, med äpplen, spetsade å piggarna kring stammen, julbordets utstyrsel och kallades *juläppleträ*. Anmärkningsvärd är äfven det armborstliknande räfgillret, *räfva-* **118** *bojen*, **118**, med dess spännare, domkraften, och halfmån- **119** formiga *skäkta*, **119**, såsom pilen kallas.

De målade väggbonaderna tillhörde ännu efter 1800-talets midt ryggåsstugornas allra yppersta stass, men framtogos endast vid stora fester, i all synnerhet vid julen. Att bona stugan med dylika målningar kallades därför att »dra henne till höjti», att »juladra» henne eller »pinna upp julen». Dessa målningar utfördes af såväl allmogemän som allmogekvinnor. Bland Smålands märkligare bonadsmålare kan nämnas *Klemet Håkansson* i Urshult, Kinnevalds härad, som var verksam under tiden 1757—1794 och blef stamfader för en målarsläkt, af hvilken museet äger målningar såväl från Småland som Bleking och Skåne. Bonaderna å rummets norra vägg liksom lång-

väggen äro alster af »mäster» Klemets och hans lärjungars pensel. Samtidigt med Klemet Håkansson lefde i Sunnerbo härad en annan bonde, Per Persson i Lusshult, som uppgifves hafva börjat måla bonader 1759 för att skaffa sig något att lefva af under då rådande nödår. Han blef genom sina sju barn, hvilka alla lärde sig faderns konst, stamfader för en talrik målarsläkt, af hvilken åtskilliga medlemmar ännu mot slutet af 1870 kunde måla bonader. Bonaderna å rummets södra väggar äro prof å Per Perssons och hans ättlingars konst. En tredje konstnär, hörande till denna klass, var klockaren Anders Eriksson i Ås, som arbetade i Västbo härad från 1700-talets slut och intill midten af följande århundrade. Alster af hans måleri äro jämte taflor af bönder i Fämsjö utställda i följande rum. Det stora flertalet af dessa bildtapeter återgifva händelser ur den heliga historien. Någon gång förekomma rena folklifsbilder exempelvis *Väfskedmakarna i Markaryd*, **120**, *Ett stort bröllopståg*, gilleslag, dansande bönder, **120**, se 126 i rum 10, och en smålandsbondes äfventyrliga marknadsresa, se 182 i rum 11. Under en tidigare period skildras äfven händelser ur någon berömd sagohjältes lif, så huru »Höljer danske want seger öfwer Burman» eller huru »Riddaren Sante Göran frälsar jungfrun ifrån Drakan».

De småländska folkdräkterna äro här företrädda af mans- och kvinnodräkter från Vista, Östra och Västbo härad. Ålderdomligast är den s. k. unnarsbodräkten, som särskildt karakteriseras af sina smycken och sin mångfald af färgrika plagg.

**Rum 10. Småland.** *Fortsättning af dräkt- och bonadsföljden; smycken; grupper af husgeråd och redskap.* I den ena väggmontern en rik samling af till belysning hörande redskap, såsom *stål* och *flinta*, *skörtunnor*, **121**, och **121** *sköraskar*, **122**, innehållande brännbara ämnen för eldslagningen; skörtunnan bar man i en pung eller i fickan, skörasken stod på spiselkransen. Vidare en följd af ljusstakar, däribland museets största lerstake af fotangelstypen. Å

- 123** plattan under montern några *spingstickhållare*, **123**, äfven kallade *lysekärringar*. Märk slutligen de s. k. *truntorna* eller *tudorna*, **124**, å väggen intill montern. Förr i världen skulle alla, som besökte julottan, medföra ett ljus till kyrkans belysning. Men för att ljuset icke skulle brytas under vägen, stoppades det ned i en för ändamålet gjord träholk, *trunta* eller *tuda*. Dylika ljusholkar brukades allmänt i sunnerbosocknarna nere vid skånska gränsen till omkring 1850, då kommunerna åtog sig kyrkornas illuminering. Kistan under väggmontern är anmärkningsvärd på grund af sin mindre vanliga konstruktion och kan vara en tidig 1600-talsmöbel. De snidade skrinen utgjorde förvaringsrum för kvinnornas smycken, silkesdukar m. m.
- 125** I serien förekommer en typ, **125**, med stela växtmotiv, jaktscener, fantasivapen m. m. i relief, hvilken typ synes vara uteslutande västsmäländsk; vi känna för närvarande åtminstone ingen annan fyndort för densamma. Å väggen
- 126** julbonader, däribland en, **126**, med texten: »Ett stort bröllopstäg, som reser till Unnaryds nya kyrka 1832».

I den andra väggmontern och omkring denna äro utställda redskap, som tillhöra matberedningen. Märk samlingen af trästämplar från 1600- till medlet af 1800-talet, med hvilka jul- och gillesbrödet utkrusades, och de väldiga

- 127** *ostkaren*, **127**, som erinra om Olaus Magni uppgift att 1500-talets bondkvinnor gjorde ostar så stora, att två duktiga karlar med möda buro en ost ett litet stycke. Gifvetvis var mjölkafkastningen från egen ladugård sällan så stor, att man utan vidare kunde åstadkomma dylika jätteostar, men detta hjälptes med s. k. »bytosten», som höllos om sommarens. Härvid tillgår än i dag sålunda. Den, som tänker ställa till yste, underrättar hustrurna i byteslaget härom samt bestämmer dagen. Vid angifven tid infinna sig dessa på aftonen antingen själfva eller genom bud, hvar och en med den kvällsmjolk hon fått för dagen. Sålunda hållas »oste» än hos den ena, än hos den andra, till dess hvar och en på så sätt fått igen den mjölk hon lånat bort. Anmär-

kas bör, att ostkaren på 1550-talet omtalas såsom fyrkantiga. För krossandet af kryddor hade man *kryddkvarnen*, **128**, bestående antingen af en svarvad träholk med en stöt, **128** som kringvreds mot holkens botten, eller af ett båtformigt tråg med en hjulformig krossare på en axel. Denna senare formen har i nyare tid, då kaffet kom in i allmogens hushållning, adlats till »kaffeho».

I *äggoststjärnorna*, **129**, tillreddes »äggost» eller »skär-**129** ost», en gillesrätt af mjölk och svagdricka samt garnerad med hårdkokta ägg.

Å plattan under väggmontern äro utställda några *karfstockar*, **130**, för karfning af rökto bak och på montern en **130** s. k. *snuspina*, **131**, för malning af snus. **131**

En bland runstafvarna, **132**, skiljer sig på grund af **132** ovanliga runtyper och frånvaro af gyllental väsentligt från de öfriga smålandsstafvarna. Årtalet 1434 å densamma torde vara inskuret under nyare tid.

Samlingen af musikinstrument utgöres till större delen af *vallurar*, bland hvilka man skiljer på *krumlor*, **133**, **133** *långlor*, **134**, och *stacklor*, **135**. Vidare märkas *bockahorn*, **134** **135** **136**, med ljudhål, »toplehål», en *hummel*, **137**, med en längre **136** **137** inskrift å kanten, en konstlös *fiol* och en rad vargskalls-trummor. Se om dessa vidare i museets afdelning för jakt och fiske.

I golfmonterns lådor inrymmas *solringar*, **138**, ett slags **138** solur, med hvilka man bestämde tiden på dagen, *kryddadosorna*, **139**, bondgummornas bonbonnierer för »kyrkkryd-**139** dor»; tobakspipor, träfodral, **140**, till kritpipor samt *snus-**140** hus*, **141**, och snusdosor. Till allmogens njutningsmedel **141** hörde tobaken, som användes i mycket stora kvantiteter, ej minst till snus. I vanliga fall var bonden sin egen tobaksfabrikör. Han skaffade sig tobaksblad, som dels karfvades på karfstocken till rökto bak, dels maldes på en snuspina eller snuskvarn. Under resor medfördes det erforderliga snusförrådet i ett »snushus», i sin äldre form ej olikt 1600-talets kruthorn. Tobaken förvarades i en aflång mässingsdosa

142 eller äfven pung med vidhängande piprensare, 142. Den gamla tidens tobaksdosor voro nästan alltid af holländskt, 143 144 143, eller tyskt, 144, fabrikat, men dessa utträngdes på 1700-talet af de svenska mässingsdosorna från Bjurfors, Skultuna m. fl. ställen. Mycket allmänna voro de s. k. 145 *kalenderdosorna*, 145, prydda med »EN BESTÄNDIG ALMANACH» eller »RUNSTAFWEN FÖRSWENSKAD», och »*spegladosorna*», 146. Bruket af tobaken synes införts i vårt land af 30-åriga krigets knektar. Redan på 1640-talet utfärdades en mängd kungl. plakat och förordningar mot tobakens bruk, men dess värde var likväl då så stadgadt, att hvarken stränga straffbestämmelser eller prästernas uppträdande mot det »syndiga tobaksdrickiandet» kunde rubba detsamma.

I golfmontern utställas äfven småländska allmogemycken, ordnade topografiskt, och en samling *dopmantlar*, 147. I dessa senare framburos smättingarna till dopet. Inom rika bondsläkter fanns ofta en sådan dopklädesel prydd med silfversmycken, hvilken gick i arf från mor till dotter och som näppeligen brukades utom släkten; men exempel finnas på, att spekulativa kvinnor skaffade sig en extra inkomst genom att hyra ut dylika klädselar mot en liten afgift. Taxan synes varit en daler, i vårt mynt 17 öre.

De småländska bondsmuckyena skilja sig i typologiskt hänseende mycket från de skånska, märk t. ex. de med 148 skålförmiga hängen prydda spännena, *skålafästena*, 148, 149 de kretsruna *dalrakedjorna*, 149, halssmycket, *låsakedjan*, 150, med sin firsidiga läsplatta och många kedjelänkar, samt gifva en god föreställning om den gedigna prakt, med hvilken bönderna äfven i det fattiga Småland fordom dags älskade att pryda sina kvinnor. Ännu fullständigare blir bilden genom den här utställda *värendsdräkten* och de många praktfulla dräktdetaljerna i fönstermontern. Linné, som noggrannt beskrifvit *värendsdräkten*, ansåg den vara ett minne af »den götiska urgamla kvinnodräkten». Om dess anor än ej kunna föras så långt tillbaka i tiden, som Linné trodde, synes den dock vara en af Sverges älderdomligaste

folkdräkter, med många spår af medeltidens dräktskick. Den brukades ännu på 1830-talet af befolkningen i Virestads, Stenbrohults, Skatlöfs, Vislanda och Urshults pastorat, alla hörande till det gamla folklandet Varend, samt märkvärdigt nog äfven i Hallaryds pastorat i Sunnerbo härad, hvilket i äldre tider räknades till Finveden. I de öfriga sunnerbosocknarna har däremot burits en här exponerad kvinnodräkt af helt annat kynne och i viss mån erinrande om den blekingska men särtecknad genom sin hufvudbonad och sitt lifstycke med smäck.

Bland dräktdetaljerna i fönstermontern må särskildt påpekas de broderade, hvita linnedukarna, hvilka under benämningen *kinnaklutar* eller *viv*, **151**, buros på hufvudet såsom ett slags dok och liksom de praktfulla *förklädesbårderna*, **152**, höra till varendsdräktens feststass. Hit höra också de röda silkesstickade *brudlisterna*, däribland en med årtalet 1702, **153**, hvilka kallades »fälttecken» och enligt en gammal folksägen buros såsom ett minne af Blendas och varendskvinnornas tapperhet vid ett fientligt infall i deras land, samt *kåpan*, **154**, som, fästad på ryggen å en rundskuren kappa, brukades af gift kvinna, då hon red till kyrkan eller gästbud. Den runda kragen af järn, bars af västbokvinnorna till en dylik kappa; den platta hufvudbonaden, *nackalappen*, **156**, hörde till Sunnerbo härads brudpigeutstyrsel och bars af kronbrudarnas tärnor, som utstyrda med nacklappar sades vara »tippade». *Brudkronorna* äro kyrkkronor från Mönsterås, **157**, och Gällaryd, **158**; bindmössorna, som i olikhet med det vanliga fallet, äro målade, ej broderade, och därför kallas *målössor*, **159**, tillhöra Östra och Sevede härads gamla folkliga utstyrsel.

**Rum 11. Småland.** *Bordskärl, seldon och fortskaffningsmedel, redskap för linberedning och hemslöjd; föremål belysande gamla samfundsförhållanden; bonader.* Den småländska bordkärlsamlingen är typologiskt sedt mycket rikt företrädd. Den innehåller en hel del både gamla

och egendomliga former, som ännu icke träffats utom Smålands gränser — jämför utställningen i fönstermontern — en praktfull samling lerkärl, däribland flaskor från 1600-talet, en följd *gyckelstop*, **160**, och glasflaskor, bland de senare en å midten hopknipt form, den s. k. *skvallran* eller *kluckpluntan*, **161**. Då man drack ur henne, framkallade den utströmmande drycken ett egendomligt kluckande ljud; häraf de anförda namnen. En annan benämning, »jungfrufaska», är betingad af flaskans form. Märk vidare intressanta *lerfat* med namnbokstäfver och årtal samt laggade och målade *grötbyttor*, i hvilka »förningsgröt» för gillen och barnsöl medfördes. I Småland och äfven annanstädes har det intill vår tid varit ett allmänt bruk att hafva med sig förning, då man reste till gille, och denna förning bestod bland annat af korngrynsgröt, »hviter gröt». Äfven kvinnor, som lågo på barnsäng, uppvaktades kort efter barnets födelse af de yngre grannhustrurna med s. k. »barsölsgröt». Seden är både allmän och gammal i Norden, måhända ursprungligen framkallad af någon religiös föreställning. Färökvinnornas första måltid efter barnsörden utgöres af en gröt, som kallas »nornagröt» (nornagreytur). Möjligen föreligger här minne af tron på nornornas makt öfver det nyfödda barnet. Till bordskärilen höra flera skedar af ovanlig och gammal form samt *gästabudsknifven* eller *knifvatyget*, **162**, som liksom skeden af gästerna medfördes till gillesgården. Bland dryckeskärilen må särskildt påpekas *snipa-skålarna*, **163**, äfven kallade *klippingar*, rundsvarfvade träskålar, ur hvilka man söp brännvin med sked, *supasked*. Vagnar voro ännu vid 1800-talets början rätt sällsynta bland Smålands allmoge. De äldsta vagnar, vi känna vidkommande smålandsbygden, voro »bulthjuls- och »träakslavagnarna». Dessa voro mycket klumpiga, uteslutande af trä med knappast ett »halft lod järn på hela vagnen». Skulle man fordomdags företaga längre sommarfärder, skedde det på hästrygg, å *ridsadel*, **164**, för man, i *tvärsadel*, **165**, för kvinna. Till transport af gods hade man ett särskildt slags

sadel, hvilken kallades *klöf*- eller *försadel*, **166**. Godset, **166** som skulle forslas, hette ett »klöf» eller en »fora» och fördelades lika å sadelns båda sidor. För detta ändamål hade man stundom säckar med botten i båda ändar och springor å midten. En mycket sällsynt sådan säck är den här utställda *fraksen*, **167**, ett slags penningpung, afsedd för de **167** under 1600- och 1700-talet brukliga fyrkantiga kopparplåtarna, samt använd, då bonden gjorde marknadsfärder eller affärsresor och behöfde medtaga större penningssummor. Fyllt med dylika plåtmynt klöfjades fraksen på hästryggen.

Om vintern färdades man i slädar, som i olikhet med vagnarna kunde vara både »utkrusade» med sniderier och målade i granna färger. Anspannet för åkdonet bestod af en sele med *bogträn*, **168**, *selahufve*, **169**, det senare af trä **168 169** eller hjorthorn, i båda fallen rikt prydt med »snokar», drakar och andra djurbilder, undantagsvis äfven med inskrifter, samt *selknän*, **170**, motsvarande dragringarna, och *selpin-* **170**  
*nar*, **171**, af trä eller älghorn. Ett annat sätt att komma fort **171** om vintern var att »ränna» på *isläggar*, **172**, skridskornas **172** prototyp. Ett par dylika läggar gjordes af ett tuklufvet mellanfotsben af häst eller nötkreatur. Å ena sidan äro de glättade, å den andra, märgsidan, stundom broddade med små järnpiggar för att gifva fäste för foten samt i ändarna någon gång genomborrade och försedda med bindremmar eller snören. Till hjälp vid rännandet hade man en i spetsen järnskodd staf, *broddakäpp*, **173**, med hvilken **173** man styrde och reglerade farten. Isläggarna, som fortlevat i Kinnevalds härad intill våra dagar, brukades redan under hednatiden och omtalas någon gång i de gamla sagorna. En af dem berättar t. ex., huru konung Eystein, som lefde vid början af 1100-talet, bland annat utmärkte sig såsom en framstående idrottsman på isläggar.

I väggmontern förvaras en samling smärre redskap för husslöjd. Vi påpeka särskildt en *svinbete*, **174**, som bru- **174**  
kats till glättning af sömmar; bennålar, *skämlingar*, instuckna i en påbörjad *ullgarnssyning*, **175**, pryglar af ben; *sy-* **175**

- 176 *klämna*, 176, med hvilken sömnaden fasthölls under arbetet;
- 177 *sländtrissor* af sten, däribland en, 177, med runseriens 8 första mynder; en knippa stentyngder, mähända för nät, samt gjutformar för enklare smycken. Bland hithörande redskap å väggen intill montern märkas kafveldonsamlingen med många växlande former och linhufvudena. Vi påpeka särskildt de flata rockbladen, en typ, som i vårt land snart sagdt endast är känd från östersjökusten, men där uppträder med få afbrott från Småland ända upp till Norrbotten.
- 178 Den småländska utställningen af *bykaflar*, 178, inrymmer
- 179 180 i den lilla väggmontern, likaså *ring*, - 179, *post*, - 180, och *skjutsklubbor*, 181, m. m. En *bytrumma* och ett *byahorn* fullständiga samlingen. När bylaget hade någon gemensam angelägenhet att dryfta, skulle åldermannen samla byamännen till stämma. Detta skedde genom kringgående af budkafle eller genom apell med bytrumman. Samlingsplatsen låg ej sällan vid byabrunnen. »Rusta som byamännen, när de höllo stämma vid brunnen och drucko vatten» lyder ett gammalt småländskt talesätt.
- Väggarna äro klädda med en *språngduk*, såsom dukar med isättning kallades i Västbo, samt med konstväfda *hängkläden* och en *drätt* med blå mönster. Af dessa olika slags bonader torde drätten vara den ålderdomligaste. Att kläda stugan med bonad hette redan under medeltiden att »blådraga» henne. *Pällen* i taket upphängdes julaftonen öfver stora stugbordet och hängde sedan där, så länge julen varade. Som prof på allmogens genremålning hafva ett par
- 182 så kallade *ribber*, 182, framställande en västbobondes marknadsäfventyr, här fått sin plats. Båda äro målade af den förut nämnde klockaren i Ås. Bonden, som beställt målningen, hade på tillfrågan hvad han önskade få framställt på taflan svarat: »Något som vore nyttigt och lärorikt för mina barn», och artisten målade då denna tilldragelse ur bondens eget lif. Se 120 i rum 9.

Rum 12. *Halland*. Möbler, väggbonader, dräkter och smycken. I de stora dragen erbjuder Hallands allmo-

gekultur naturligtvis flera anknytningspunkter med gränsbygdernas; men såväl form som karaktär å husgeråd och möbler liksom mönstergifning och färgställning i hallänningens konstväfnader, målade bonader, keramik och dräkter förete ej sällan påfallande egendomligheter.

De gamla halländska bondhemmens möbler äro här företrädda af några skäpptyper, bord och stolar. Bland skåpen må påpekas *vrå-* eller *spinnskåpstypen*, 183, afsedd för stug- 183 hörnet emellan framgafveln och vanligen norra långväggen, samt *kannbänkskåpstypen*, 184, som stod vid långväggen 184 några fot från vråskåpet och jämte detta begränsade en bänkplats, »högbänken» eller »hystolen», som var förbehållen åt husbonden. Skåpen liksom kistor och skrin äro ofta rikt prydda med karaktäristiska sniderier, se t. ex. kannbänkskåpet från 1685, 185, kistan från 1698, och de i vägg- 185 montern utställda askarna, 186. Med kortsidan mot »hystolen» stod »storabord», i utställningen representeradt af ett prydligt furubord. Detta användes endast vid festliga tillfällen; i hvardagslag intog man sina måltider vid ett mindre bord, som då flyttades till lämplig plats. Till ett välordnadt bo hörde slutligen en eller annan stol med flätad halmsits, hvaraf benämningen *bosstol*, 187, samt en skåpklocka, mången gång, såsom fallet är med det utställda exemplaret, prydd med en inskrift jämte målade blommor och bilder m. m.

De halländska målade bonaderna äro utförda af allmogemän, som ej sällan drefvo sin konst rent af yrkesmässigt. Mycket omtyckta och vida spridda voro *gyltigmålningarna*, hvilka utgingo från Gyltige by i Breareds socken, som det vill synas i stora massor, och *knäredsbonaderna*, som målades i Knäreds socken. Gyltigelbonaderna äro utförda i kraftiga färger och framställa sina bilder i 1700- och 1800-talens mode- och folkdräkter. Å knäredsbonaderna åter förekomma ansatser till kostymhistoria, liksom perspektiv och modellering i figurframställningarna, hvilka äro inramade i fyrkantiga fält. Det berättas, att knäredsmålaren,

hvars konst i sitt slag står isolerad, blifvit påverkad och fått handledning af ingen mindre än Per Hörberg, som omkring 1820 målade flera altartaflor i Halland. Bonaderna ifråga bära tydligt syn för saga. Intressant såsom folklifs- och dräktbild är framställningen af en bröllopsfärd.

I fönstermontern möter oss den halländska dräktutställningen, bestående dels af två dräkter från Höks och Årstadshärad, en för man, en för kvinna, dels åtskilliga dräkt-detalyer, bland hvilka vi anteckna den intressanta följd af kvinnolifstycken, som visa, huru olika dessa kunde vara inom skilda områden af landet, samt smycken, brudkronor och hufvudbonader, däribland en så kallad *lädda*, 188, hvilken fordom allmänt brukades af Hishults kvinnor. Märk 189 äfven den hvita genombrutna *hufvan*, 189, som tillhört Fjäre häradshövdingens hustru. I en af lådorna förvaras en samling dopdräkter, i en annan bland annat några *svampdosor*, 190, af silfver samt en s. k. *matprins*, 191, matsäck, af ludet skinn. Dyliga säckar lära äfven hafva tjänstgjort såsom penningpungar på den tid, då de stora fyrkantiga plåtmynten voro i omlopp.

**Rum 13. Halland.** *Bordskärl och redskap för matlagning; föremål belysande det forna Hallands by- och kommunalväsen; ljusstakar m. m.; redskap för slöjd; fortskaffningsmedel m. m.*

Hallandsbondens uppsättning af bordskärl var fordom både stor och omväxlande. Utom de ännu vanliga kärnen för äta och dricka förekommo en hel del säregna »karale», kärl, af trä och lergods, som voro afsedda för gilleslag. 192 Hit höra *lustigkövsen*, 192, ett laggkärl af samma kynne 193 som de förut nämnda gyckelkrusen, *smörkalkarna*, 193, 194 de bastanta *sönningefaten*, 194, för kokta köttvaror, och 195 *grödaböttan*, 195, med sin på hallandsmål affattade inskrift: »Men (medan) du seder (sitter) och läs på detta ha de andre ädet se (ätit sig) mätta.» Inskrifter, oftast skämtsamma, äro vanliga i synnerhet på lurfaten, hvilka jämte sin uppgift att vara matkärl äfven hade den att pryda »bjäl-

ken», framgafveln, i dagligstugan. Uteslutande prydnadsfat är det stora, med reliefbilder och polykrom målning sirade lerfatet, **196**, i väggmontern. **196**

Bland matlagingsredskap må påpekas *ostlådorna*, kallade »ostkarale», många af hög ålder, en, **197**, med inskriften: »DITA ER EN GO OST» (detta är en god ost), samt i väggmontern några *melsehår*, **198**, ett slags sil af kotagel att »sjy», sila, mjölk genom. **198**

By- och kommunalväsendet är företrädt af en del »fjöl» och »kaflar» i det lilla väggskåpet. Märk *sankefjölen* eller *bykaflen*, **199**, som skickades omkring i bylaget, då byordningsmannen skulle samla bymännen till stämma; *äkkan*, **200**, som angaf hvem som stod i tur och ordning att uträtta byns ärenden, aflämna tionden, representera vid kyrkstämman o. s. v.; *följefjölen*, **201**, som utgjorde ett slags ledning för de fattige. Då ett rotehjon kom till en by, hade det först att söka upp byordningsmannen för att taga reda på hvar »följefjölen» fanns, d. v. s. hvem som skulle »mata», »husa» och sedan följa den hjälpsökande till närmaste by. En märklig hithörande sak är »*pussereds böb*», **202**, ett byahorn af trä, som användes af byordningsmannen i Putsereds by, då han ville tuta ihop bymännen till stämma. **202**

Samlingen af ljusstakar och belysningsredskap erbjuder mycket af intresse; märk *järnkronorna*, **203**, å väggen samt i montern den på ålderdomliga former rika samlingen af lerljusstakar och de ursprungliga tranlamporna af lergods och järn. Lerlampor af denna form tillhöra så godt som uteslutande västra Sverge. Till lysämne användes tran och ett slags veke af »lampgräs». Då lampan var tänd, ställdes hon på en hög fot, kallad *lampekäring*, **204**, med mekanism, så att ljuset efter önskan kunde höjas eller sänkas. **204**

Slöjd- och fortskaffningsredskapen äro likartade med dem, som förekomma i de genomgångna utställningarna. Anmärkningsvärda äro *brännjärnen*, **205**, med hvilka träkärll sirades, samt i montern några rikt snidade nystpinnar, **205**

- 206 *vinnepinnar*, 206. Rätt betecknande för nordhallänningens vikingalynne är den utställda samlingen af s. k. *blypiskor*,  
 207 207. Blypiskan är egentligen ett vapen, försedt med ett skaft af djursenor och en blyklump i ena änden. I denna egenskap af vapen följde hon sin ägare till marknader samt andra större folksamlingar och spelade då ganska ofta en farlig roll i de fejder, som vid liknande tillfällen utkämpades mellan befolkningen från skilda socknar eller härad. Det berättas allmänt om gamla tiders bönder från idalabygden, att om en »pojke» vid 18 års ålder icke hunnit skaffa sig en allvarsammare skråma i ansiktet, satte far hans dit en sådan, för att han skulle se ut som folk.

Bruket af hängkläderna och drätterna å rummets väggar känna vi från de genomgångna utställningarna. Klockan, taksparrar, hyllkanter m. m. pryddes ofta med *flätter* eller *trär*, spetsar som voro flätade antingen af upprispade väfrensor eller af »vidbindetrådar», d. v. s. den del af varpen i en väf, med hvilken denna var fastbunden i väfstolen. Flätningen utfördes antingen af kvinnorna i hemmet eller af gummor, som gingo mellan gårdarna och bjödo ut sin konst. Materialet tillsläpptes af den som behöfde »flätterna», och arbetet betaltes in natura eller med 2 à 3 mark, 8 à 12 öre, för hvarje väfbredd. Af sådana flätter funnos ofta stora massor i olika mönster och af dessa betingade namn, såsom »gafla-», »kroka-», »tveta- och »hvetebrösflätter», »kattfotafjät», »fulagång», fågelgång, o. s. v. Benämningen »trär» härledes af »tränder», trådändar.

**Rum 14. Västergötland.** *Interiör af en kroppåstuga i Marks härad.* Stugan får tänkas vänd med gaflarna i öster och väster. Fönstret sitter på södra takslutningen. Dörren på östra gaveln leder till förstun, den andra dörren till ett förrådsrum, »loftet». Vid förstudörren en hönsbur under en kärllhylla. I förgrunden till vänster få vi tänka oss en murad spis med bakugn samt eldstad och upptagande en fjärdedel af stugans utrymme. En dylik spis, återgifven i liten skala, kan ses i museets afdelning för eldstäder m. m.

**Rum 15. Dalarna.** *Interiör af en bondstuga i Rättviks socken.* Väggarna hafva tillhört en stuga, som refs på 1870-talet. Dörren på höger hand leder till förstun. I spiseln en nisch, kallad »sturgrave», storgrufvan, afsedd för ved. Rökhalvvet uppbäres af en järnstolpe, »stälpen», med en vridbar arm, »ringar», på hvilken grytan hänges öfver elden. Långväggen i fonden upptages i sin helhet af en inbyggd med dörrar sluten säng af förvånansvärdt gammalt kynne, påminnande om sagotidens »luckhvila», »lok-rekkja». Sängen har tre våningar, af hvilka den öfre kallas »tarrun» den nedre, som under dagens lopp döljes af »fallbänken», kallas »rullisäng» och utgöres af en låda, som kan skjutas ut och in.

Målningen mellan dörren och spiseln har inskriften: »Jag heter sankte Knut, Den som ej låter väl, han packe sig ut.»

**Rum 16. Västergötland.** *Budkaflar och byhorn; redskap för slöjd och matberedning; bordskärl; mått, mål och vikt; skrin och askar.*

Gamla tidens västgötabönder bodde före de stora ägoskiftena inpå 1800-talet i byalag med egen styrelse, för så vidt det gällde byns angelägenheter, och ett visst gemensamhetssystem i fråga om betesmarker, åkerbruk, sådd och skörd. Byamännens samfällta angelägenheter behandlades å bystämmorna, hvilka höllos vid valborgsmässan och heljämässotiden å en öppen plats, »grannabacken», under bar himmel. Här fanns rätt ofta en lång stock emellan ett par stenar, och å denna togo byamännen plats under förhandlingarna. Stämman leddes af »ollermannen», åldermannen, och »bisettare», en för hvarje by, om ett par byar hade gemensamma intressen. När grannlaget skulle komma tillsammans, skedde samlingen antingen genom kringvändande af budkaffe eller genom tutande i byhorn. Byns karta jämte byns stadgar, byklubbor o. s. v. förvarades i »grannalådan», som alltid skulle finnas tillgänglig hos åldermannen. Utom budkaffen förekommo flera slags klubbor eller kafflar,

som skickades omkring i byn och angåfvo, i hvilken ordning byamännen skulle hysa fattighjonen eller utföra vissa gemensamma åligganden. Till några af dessa kaflar skola vi strax återkomma.

Å väggen till vänster om ingången ett *byahorn* från Häggum i Valle härad samt en *byakäpp* från Väringe socken i Vadsbo. Byakäppen, äfven kallad »kröcka», brukades vid »hagasun», gärdesgårdssyn, som hölls en gång om året. Öfre pinnen å käppen anger gärdesgårdens minsta, lagliga höjd; de i kors sittande pinnarna ange, att under denna höjd fick icke förekomma så stort hål i gärdesgården, att käppen kunde trädas därigenom; skårorna slutligen angifva gårdarna i byalaget och troligen äfven, huru många famnar eller alnar gärdesgård hvarje byaman skulle hägna. Märk äfven näfverlurarna, »rännelurarna», som tillhörde vallhjonens utstyrel och med hvilka de utförde låtar under vistelsen i skog och mark.

I montern till höger några budkaflar, däribland en korsformig sådan från Bredsätra, en ringkaffe, *ringlop*, **208**, från Skalunda, hvilken angaf, i hvilken ordning byamännen skulle svara för klockringningen om söndagarna samt vid dödsfall, och från Habo en *orderbricka*, **209**, som brukats vid kronogårdarna för att angifva, hvilken hemmansägare som stod i ordning att fortskaffa kronobref och order. Så snart ett sådant var befordradt från en gård, lämnades brickan till närmaste granne. Vidare märkes en serie af *bandknifvar* **210** och *bandnålar*, **210**, som brukats som slagbom och skyttel vid bandväfnad; *prylar*, **211**, af hjorthornstagggar; *gjutformar*, **212**, för smycken m. m.; en samling sländtrissor af sten, ofta med en skåra å ena sidan eller i kanten. Till trissorerna sluta sig några å väggen exponerade *handtenar* eller sländor, **213**, spinnrockens föregångare. Sländan, som uppträder i Egypten för omkr. 6,000 år sedan, förekommer i Norden redan under bronsåldern och har i vårt land användts inpå 1900-talet. Till den moderna spinnrocken höra *torocken*, *tohufvudet*, **214**, en spira, kring hvil-

ken linet, som skulle spinnas, upplindades. Väfredskapen äro företrädda bland annat af *väfskyttlar*, **215**, med hvilka inslaget skyttlades in i ränningen; *väfspännare*, **216**, med hvilka väfven under arbetet hölls på spänd tvären, så att den blef lika bred öfver allt och »eggarna», staderna, jämna, samt ett par *lunor*, **217**, ett slags vindspel, i hvilket trissor, som uppbära sölfven, löpa vid trampningen af väfven. 215  
216  
217

Ej mindre beaktansvärda äro de här å rummets ena kortvägg utställda *sprängsparlakanen*, med hvilka man vid festliga tillfällen klädde de gamla ryggåsstugornas tak och väggar. Längst och ursprungligast i mönstergifningen synas dessa dukar hafva bibehållits inom Källands härad, ett af landskapets nordligare områden.

Redan under medeltiden voro sprängade takdrätter och väggdukar i bruk, men då i stormännens hem på samma sätt som i bondens stuga under en långt senare tid. De till bondehemmen hörande sprängdukarna voro alltid af hvitt linne med isättning, än knutna och trädde, än flätade, än knyplade och prydda med djurbilder och växtmotiv m. m., som erinra om renässansens mönstergifning under 1500-talets senare årtionden. Medeltidens sprängdukar däremot synas ofta nog varit af olikartadt material, kanske äfven i olika färger. Så omtalas exempelvis 1506 ett sparlakan med fyra sprängade stycken och fyra stycken arniskt sammet och köjel (linneväfnad).

Bland västgötens bohag intogo dryckeskärnen, liksom hos nordborna i allmänhet, ett framstående rum så väl med hänsyn till mängd som säregna former. Större delen var af trä. Vi påpeka de märkliga flaskliknande *ståndkaren*, **218**, de tvåörade, rödmålade *bollarna*, **219**, snibbskålarna m. m., hvilka med största sannolikhet äro alster af »skållknallarnas» under århundraden öfvade svarfkonst. Huru långt tillbaka i tiden denna går, synes bäst af Olaus Magnus, som redan 1555 prisar marks- och kindsboarna i Västergötland såsom i svarfkonsten mera förfarna mästare än 218 219

någon annanstädes i Norden. En säkerligen mycket gammal form för dryckeskärlet äro *hornflaskorna*, **220**, i fönstermontern; »Ane den gamle diade ur horn».

Den i väggmontern å följande kortvägg utställda *skämt-skålen*, **221**, med en tubliknande cylinder kring ett hål i bottenens midt är den enda i sitt slag i museets svenska samling. Från Norge äger museet flera dylika skålar, i detta land kallade »vare-» eller »åbryskålar». Sannolikt föreligger här ett gästbudskärl af samma kynne som de i det föregående påpekade gyckelkrusen. Den norska benämningen »åbryskål», »åbry» = bryderi, ger stöd för denna förmodan. Å en af de här utställda snibbskålarna, **222**, läses:

»Androm drager Oxe Lass till byss,  
Så tjänar iag mångom Om syss,  
Full aff Ööl iag wälkommen är  
Men tom hafwer mig ingen kiär,  
doc låter iag mig nöija tå,  
när man mig eij wil sönder slå.»

Lerskålen, **223**, med årtalet 1688 är ett bland de äldsta daterade svenska lerkärl museet äger; det djupa lerkärl, **224**, har inskriften: »Ahta detta fatet att det intet går i kras ty det är giordt af ler och sand men om det går i kras så skyll dig sielf 1354». Hvad dessa siffror innebära är svårt att säga; någon tidsbestämning kan det omöjligen vara. *Slefven*, **225**, synes vara en stor sällsynthet.

Typiska alster af västgötens hemslöjd äro *äggoststjärnorna*, **226**, hvilka förekomma mycket allmänt i Västergötland, men endast sporadiskt i kringliggande landsändar. Det äldsta exemplaret i samlingen bär årtalet 1706, det yngsta 1865.

I detta sammanhang kunna äfven *brödstämplarna*, **227**, anmärkas. Dylika hafva brukats till stämpling af »jul-» och »vårlefvarna». Julbrödet tillskrefs, som bekant, mäktiga egenskaper. Det öfverblifna gömdes i sädesbingen, tills vårplöjningen började, då det under namnet vårlef gafs åt dragarna.

Såsom prof på västgötens träsnidarkonst och mönstergifning må skrinen tjäna. Huru ett träsniderimönster kun-  
nat utvecklas, antyder vid långväggen typologiskt anord-  
nade skrinserien från tiden 1707—1807.

Å kortväggen: selyg, däribland *betsel*, 228, med sido- 228  
stycken af gumse- och hjorthorn; en samling lås af järn  
och trä, de senare använda å logar och fähus, samt lod-  
och skålpundsbesman. Den päronformiga *vikten*, 229, 229  
torde böra föras hit. Af allmogen uppgifves nästan alltid  
dylika vikter höra till besmanen.

**Rum 17. Västergötland.** Möbler och andra till  
*hemmets utstyrelse hörande saker; dräkter och dräktdelar.*  
Bland utställda möbler äro *brädsoffan*, 230, högbankens 230  
efterträdare, det snidade hörnskapet, 231, med årtalet 1822, 231  
några ovanliga stolformer och »tavletterna» de anmärknings-  
värdaste. Den stora *ljuskronan*, 232, i rummets ena hörn 232  
är konstruerad på samma sätt som de förut påpekade trä-  
stakarna i skånska afdelningen. Den ståtliga helsvarfvade  
*trästånkan*, 233, som med sin målade ornering dokumen- 233  
terar sig såsom en ättelägg af 1500-talets dryckeskärl, hör  
till allmogeafdelningens praktpjäser.

Väggarna prydas af målade lyckönskningar; märk  
äfvén det prentade *kärleksbrevet*, 234. 234

Den kvinnliga hemslöjden stod på sina ställen rätt högt.  
Från såväl socknarna omkring Borås, den egentliga knalla-  
bygden, som från Kållands härad äger museet konstväfda  
dynor i »flämsk» och »sätteväft», se bänkdynan å soffan, samt  
säng- och bordtäcken af många slag, afsedda dels för husets  
behof, dels för fyllandet af mannens, gårdfarihandlarens,  
lager.

Västgötarnas folkdräkter äro företrädade af mans- och  
kvinnodräkt från *Toarps* socken i Ås härad, af kvinno-  
dräkter från *Ale*, *Bollebygds* och *Kinds* härad samt från  
*Rackeby* socken i Kållands härad. Vid 1800-talets bör-  
jan karakteriserades kvinnodräkterna i Falbygden och å  
slätterna af långa lifstycken, som nådde till höfterna, jäm-

för aledräkten, och af höga filt- eller halmhattar, med bredt brätte, liknande manfolkshattar. Längst, eller ännu på 1850-talet, bibehöllo sig dessa hattar i Vartofta härad. Ett par sådana äro utställda i dräktmontern. Norrut däremot brukades hattar med kullen i nacken och brättet omkring bärarinnans ansikte. Denna hattform, företrädd af de s. k. »skrull-» och »hålhattarna», har lefvat kvar i Rackeby socken intill våra dagar. Äfven Linné, som 1746 genomreste Västergötland, lade märke till dessa västgötakvinnornas egendomliga hufvudbonader och antyder deras utseende och förekomst inom landet sålunda: »Hattar buros allmänt om sommartiden af qwinfolken. Alt intil Sköfde (Linné kom från Närke) sågo vi dem gå med halmhattar, hwilkas djupa kulle ej var efter det nyaste modet; men sedan man passerat Sköfde (på väg till Falköping) brukades af qwinfolken swarta hattar ordinairt lika med manfolkens, fast djupare kulle och ej upphäftade på sidorna.» Ett par mil väster om Falköping hade hattarna försvunnit. »Qwinfolken brukte nu mera inga hattar såsom tillföre.»

I en del kvinnodräkter hade bindmössan ingått redan på 1700-talet och bars jämte hufvudklädet så väl i helg som söcken. Intressant att se är, huru bindmössan kombinerats med hålhatten, i hvilken hon bildar kulle. Se *rackebydräkten*.

235 En mycket sällsynt företeelse är *stopamössan*, 235, hvilken brukades till toarpsdräkten, Västergötlands på samma gång vackraste och ålderdomligaste folkdräkt.

Montern till vänster innehåller dräktdelar från skilda härad; så prakthandskar från Toarp och halskläden med årtalen 1780, 1784, från Kinds härad. En del af vantarna hafva i handfånget liksom å tummen en springa, genom hvilken fingrarna kunde stickas ut. Genom denna anordning blef det möjligt att vid behof fritt röra handens ledamöter utan att afdraga vanten. »Det var så nimt, då man skulle vända blad i psalmboken eller behöfde putsa näsan.»

Ett här utställt, en ugnsraka liknande redskap, **236**, 236  
 med hvilket man kliade sig på ryggen, kallas *klåkommis-*  
*sarie*. *Nötknäpparen*, **237**, framställer en man i prästdräkt 237  
 från början af 1500-talet. Bland smyckena synas de sköld-  
 formiga spännena med genombruten kant vara egendom-  
 liga för häradena omkring Borås. Till sist må äfven påpekas  
 en *bröstmäck*, **238**, från 1750-talet, brukad till brudutstyr 238  
 och ett litet spetshyende med *käpp och krycka*, **239**. 239  
 Då äktenskapslysning första gången afkunnades, sades kon-  
 trahenterna ramla ut för predikstolen och bryta benen af  
 sig. Man brukade därför uppvakta paret med en gåfva af  
 käpp och krycka, antingen målade å ett papper eller såsom  
 här gjorda af metall och uppfästa å en liten dyna. Seden  
 är gammal och har förekommit äfven bland herrskapsfolk  
 redan på 1600-talet.

**Rum 18. Dalsland.** Å första väggytan till vän-  
 ster om ingången *redskap för hemslöjd*. Sländan, *hand-*  
*tenen*, **240**, brukades i landets norra del, t. ex. Nössemar- 240  
 kens socken ännu på 1890-talet. Dalslandsbenämningarna  
 på sländans olika delar äro »tenen» med »nåcken», såsom en  
 i tenens öfre ände fastsatt krok af järntråd kallas, samt  
 »trinsan». Enligt uppgift, antecknad på ort och ställe, bru-  
 kades sländan på följande vis: sländan hölls i högra han-  
 den, med den vänstra utdrogs en tåt ur blåntotten och  
 fastgjordes vid »nåcken», hvarpå man med ett kraftigt grepp  
 satte sländan i kringgående rörelse. Spånaden lindades  
 vanligen kring en käpp, som antingen hölls fast under ena  
 armen eller fästes någonstädes i stugan, t. ex. vid en sparre i  
 taket. Blånorna snoddes sålunda till en tråd, hvilken formades  
 med fingrarna och, då den vunnit en längd af ett par alnar,  
 upplindades å tenens öfre, med hak försedda del. Spinnandet  
 fortsattes sålunda, tills totten var slut. I sammanhang här-  
 med kan nämnas, att den nu brukliga hjulrocken med ving-  
 spindel, vefstake och trampa uppfanns omkring 1530. Där-  
 emot förekommer den s. k. »långrocken», hvilken hjul kring-  
 vrides med en handvef, åtminstone vid 1300-talets början.

Såsom märkligare väfredskap må påpekas *bandspjällen*,  
 241 242 241, ett slags väfskedar för bandväfnad, en *bandstol*, 242,  
 243 med spjället på sin plats, samt det prydliga *väfbordet*, 243.  
 244 *Passestenarna*, 244, äro ett slags pressjärn, men af  
 täljsten, och det intill dem ställda egendomliga kärlet ett  
 förvaringsrum för skoppligg.

Bland Dalslands allmogemöbler märkas de s. k. *stabbe-*  
*eller holkstolarna*, ett slags länstolar, urholkade ur en  
 trästabe. De uppträda i Götaland först i norra Dalsland.  
 Om deras utbredning och förekomst i Sverges nordligare  
 delar skola vi längre fram meddela några närmare upp-  
 gifter. Det stora skänkskåpet med årtalet 1725 och  
 245 hörnskåpet, 245, visa, huru dylika möbler fordom tett sig  
 på Dalsland. Hörnskåpet, som härstammar från Håbols  
 socken, har tidsbestämningen: »ANNO 1776 DEN 16 IANUARII  
 och inskriften: ER : GVD : MED : OS : HO : KAN : VARA : MOD : OS :  
 I N S», men är synbarligen ett 1600-talsarbete.

Ljusstakssamlingen i montern innehåller åtskilliga för  
 246 247 Dalsland egendomliga typer af täljsten, 246, och trä, 247.  
 248 *Armstaken*, 248, är afsedd för jul och gillen. Tvåarmen  
 med sina två pipor kan kringvridas kring den gängade  
 ståndaren och på så vis höjas och sänkas. Dylika arm-  
 stakar uppgifvas allt emellanåt vara alster af spinnrock-  
 249 makarens konst. Till den säregna lamptypen, 249, af järn  
 återkomma vi i rum 19.

Dalslands dryckeskärl erbjuda i typväg ej så få nyheter.  
 250 Hit höra *bollarna*, 250, de till form och storlek växlande  
 251 *träkalkarna*, märk den stora *kalken*, 251, hvilken upp-  
 gifves hafva brukats såsom ölkärl vid begrafningar, den  
 252 snidade *kannan*, 252, som på grund af sin relieförnering  
 står tämligen ensam inom museets svenska afdelning, samt  
 253 *bränvinsdonken*, 253, med sina ålderdomliga sniderier, i  
 hvilka valknuten ingår som ornamentsmotiv. Till bords-  
 kärlen kunna skedarna föras. Allmännast voro träskedarna,  
 hvilka ej sällan pryddes med konstfärdiga sniderier. I  
 burgna allmogehem förekomma äfven silfverskedar, men

dessa brukades mestadels såsom »supskedar», med hvilka man söp brännvin ur för denna dryck afsedda bollar och skålar, *snäckeskålar*, 254.

254

I monterlådan förekomma vidare ett par s. k. *snökors*, 255, budkaflar, hvilka utskickades af »snöfogden» till den inom ett ploglag, som stod i tur att ombesörja snöskottning och vägplogning. Å korsen upptagas namnen å de gårdar, som bildade ett s. k. »snölag».

255

Till slut må äfven påpekas *skarstågarna*, 256, hvilka bundos under fötterna, när man skulle vandra öfver djup snö, och skaren icke bar.

256

**Rum 19. Bohuslän.** Museets bohuslänska afdelning är jämförelsevis fattig på föremål, men erbjuder det oakadt mycket af värde för kännedomen af gamla nordiska kulturförhållanden. Synnerligen representativ är textilsamlingen med sina öfverdådigt eleganta *flossaväfnader* och sina märkliga *fnntäcken*, 257. Hvad de senare angår, synas de vara identiska med renässanstidens »rysstücken», hvilka mycket ofta omtalas i våra kungliga slottsinventarier från 1500-talets förra hälft och midt. De äro dubbelväfda, nästan att jämföra med två skilda väfnader, den ena öfver den andra, hvilka få sammanhang så ofta färgombyte betingas af mönstren. Mönstergifningen erinrar ej sällan om tidigare medeltidsväfnader med österländskt kynne; färgerna äro genomgående två i starka motsatser såsom svart och hvitt, rött och hvitt, grönt och hvitt.

257

Bohuslänningen bodde fordomdags allmänt i ryggåstugor, hvilka ännu på 1840-talet ej voro synnerligen sällsynta, men torde nu vara försvunna. De liknade dem vi känna från Halland, men hade ofta två takfönster, ett på hvardera sidan om ryggåsen. Äfven möbleringen och dennas uppställning erinrar i det stora hela om den halländska, sådan denna förekommer i Oktorpsgården på Skansen. Den utgjordes gemenligen af väggfasta sängar, hyllor och bänkar, som tillsammans med mycket af bohaget gick i arf från släkte till släkte. Bland de få rörliga möbler,

som förekommo i ett gammaldags bondhem i Bohuslän, äger museet ett större *bord*, som ursprungligen stått i stugans ena hörn, med ena änden vänd mot högbanken, en s. k. *skåphylla*, **258**, motsvarande den halländska spinnskåpstypen, några synnerligen prydliga skrin och en *bänkkista*, **259**, äfven kallad »försäte», som stod vid den af bordets långsidor, hvilken vette mot stugan.

Som prof på bohusläningens bildande konst må anföras de vackra skrinen, de egendomliga *urstållen*, **260**, i montern, samt mangelbrädena, hvilka visa, huru bonden jämte egna kompositioner förstod att på ett själfständigt och fyndigt sätt utnyttja skilda tiders konststilar. Museets bohuslänska samling af mangelbräden, som innehåller flera rikt snidade exemplar med tidsbestämningar, t. ex. Anno 1626, 1711, 1712, hör också till den märkligaste i sitt slag inom vår svenska allmogefdelning.

Bland smärre husgeråd från Bohuslän äro bordskärilen och belysningsredskapen särskildt anmärkningsvärda. Så **261** lunda falla inom dryckskärilgruppen *tappskålarna*, **261**, **262** **263** *bollarna*, **262**, och *kalkarna*, **263**, lätt i ögonen. Tappskålen, som äfven kallas »pipskål», har förekommit mycket allmänt i Bohuslän särskildt inom Tjörns och Inlandets härad. Liksom bollarna var hon ett ståndkärl och framsattes fylld med öl på gillesbordet eller i dess närhet. Som officiant vid henne tjänstgjorde »tappereraren» med uppdrag dels att fylla gästernas stop och bägare med hennes skummande innehåll, dels att se till, att hon icke stod tom.

Inom gruppen belysningsmedel, anteckna vi den dub- **264** belskaliga lamptypen, **264**, af järn med en enkom för den samma anordnad lamphatt af halmflätor. Detta slags lampor omtalas 1742 af Per Kalm ungefär sålunda: Lampor brukades här på orten i stället för ljus, hvaruti de lagt tran och en veke, antingen af lin eller hampa eller ock än bättre den inre delen af ett slags *Juncus*, ett örtsläkte, hvilket finnes mest allestädes på våta ställen. Dessa lampor gäfvö ett så klart sken ifrån sig som ett ordinärt ljus; man

kunde näppeligen känna någon lukt af tran, då de brändes. I taket hänger en hatt af halmflätor, afsedd för en dylik järnlampa.

I skåpen under fönstret exponeras en samling svampdosor, smycken och dräktplagg, de senare belysta af ett par akvareller, som visa, huru en bohuslänsk folkdräkt tedde sig omkring 1840. I detta sammanhang må äfven påpekas *träskorna* under bordet, däribland en sko från Gåsviken, helt och hållet täckt med inskurna geometriska mönster i karfsnitt.

**Rum 20. Östergötland.** För så vidt man kan värdesätta Östergötlands äldre allmogekultur med ledning af de här utställda odlingsminnena, synes den varit väsentligen påverkad af nyare tiders konststilar och smakriktningar, ej minst renässansens och barocktidens. De drag af ursprunglighet och medeltidskynne, som eljest så ofta möta i museets allmogeutställningar, äro åtminstone sällsynta härstädes. Bidragande orsaker till detta sakförhållande voro naturligtvis landskapets jämförelsevis lätta samfärdselsmedel, många städer och betydande herresäten, hvilka gäfvo bonden tillfälle att taga del af förhållandena utom hans krets och följa med sin tid. Detta framgår ej minst af utställningens möbler. Skåpen erinra med sina sniderier och inskrifter om renässansen; å det lilla väggskåpet läses: IAGH ROPAR AF ALLO HIERTA BÖNHÖR MIGH HERRE AT IAGH MÅ HÅLLA TINA RÅTER IAGH ROPAR TIL TIGH HIELP MIGH AT IAGH MÅ HÅLA TIN VITNESBÖRD. Soffan visar, huru en herrskapsmöbel från 1800-talets början uppfattats af en bondsnickare. En af stolarna, 205, är särskildt märklig, 205 emedan den utgör en kombination af 1600-talets och rokokotidens stolar på samma gång den genom sin långsträckta sits erinrar om en ännu äldre tids väggfasta bänkar.

Bland bordskärnen i montrerna märkas vackra lerfat i polykrom målning från 1600- och 1700-talen, ovanligt prydliga snibbskålar från 1600-talet med konstfärdigt ut-

- förd målning i guld och versifierade inskrifter; till formen ovanlig dryckesbägare, skämtkrus, flaskor, ölkannor och dryckeshorn. Bland musikinstrumenten å långväggen märkes en *nyckelharpa*, **266**. Detta musikinstrument hör till fiolernas stora familj, men spelas hängande vågrätt framför bröstet i ett band. Det anmärkningsvärdaste vid nyckelharpan är, att stråken, utom den sträng, på hvilken melodien spelas, vidrör en annan djupt stämd, som alltid angifver samma ton och sålunda bildar en ständigt sjungande orgelpunkt till melodien. För omväxling i denna är åter i instrumentets hals anbragt en klaviatur af ett slags tangenter, kallade »nycklar», emellanåt täckta af ett lock, för tryckning på den förra strängen till djupare eller högre steg på tonskalan. Vidare förekomma under de båda nämnda strängarna flera andra af metall, hvilka dock icke strykas utan endast tjäna att genom sitt medljudande förstärka klangen. Sin största spridning som allmogeinstrument har nyckelharpan haft i Uppland, Dalarna, Helsingland och Ångermanland. I en upplandskyrka finnes den afbildad å en väggmålning, antagligen från 1400-talets slut. Nu mera förekommer hon endast i Uppland, men **267** synes äfven där vara i utdöende. Det stora hornet, **267**, som är förfärdigadt af buffelhorn, har en gång i tiden tjänstgjort som »byalur» inom Vreta klostrets socken. I **268** sammanhang härmed må äfven påpekas *munharporna*, **268**, i golfmontern. Mungigan, äfven kallad »munharpa», är ett litet musikinstrument af järn med ståltunga, hvilket hålles fast mellan tänderna, då man spelar på det, och hvars ljud frambringas medelst andedräkten och ståltungans vidrörande med fingret.
- Rätt afsevärd är *runstafsamlingen*, som innehåller **269** stycken stafvar, däribland åtminstone en, **269**, från 1500-talet. Anordningen af kalendern är den vanliga med runor för veckodagarna, symboler för märkligare högtider och gyllental. Den här utställda *solvisaren*, **270**, med året **270** 1754 har den vanliga anordningen för detta slags

tidmätare, men därjämte en längre runinskrift, som i fri öfversättning innehåller följande anvisning: »Under skottåret för du visaren å visartaflan till timmärket 11, på det att timman ej blifver allt för tidig». Hålet å stenens midt är afsedt för visaren. I de två andra hålen hafva suttit träpluggar eller dylikt, hvarmed stenplattan fastgjorts vid något slags underlag.

Belysningsmedlen utgöras hufvudsakligen af samma former, som förekommit i de genomvandrade utställningarna. En och annan nyhet möter dock bland lerbjuskakarna. Ett par figurstakar af trä äro märkliga, emedan de framställa ett bondpar i bygdedräkter. Lyktorna å hyllan hafva i stället för glas horisontalt och tätt intill hvarandra ställda gåspennor, som genomsläppa ljuset, om än betydligt dämpadt. I förbigående kan nämnas, att ett dylikt surrogat för glas funnit användning mångenstädes i vårt land. I norra Västergötland förekom ännu på 1850-talet en eller annan gammal byggnad, som hade fönster af gåspennor i stället för glas.

Redskapen för husslöjd äro utställda å rummets norra vägg närmast dräktmontern. Vi anteckna en serie skäktträ, alla af ekträ samt snidade och omålade, de genombrutna rockbladen från östersjökusten; en på grund af sin storlek märkelig *bandsked*, 271; i snedlådan en ovanligt stor *gnidsten*, 272, nära 12 cm. i diameter, *prylar*, 273, 272 273 *solvisare*, 274, och *solringar*, 275, en *kungsringskafle*, 276, från Vallerstads socken i Bobergs härad, med förteckning å socknens hemman samt påskriften: »ringkarlen har nedsatt priset till 16 sk(illing) Banko för dem som vilja anlita honom», en *skjutsbricka*, 277, samt ett par budkaflar, den ena med årtalet 1788, den andra med en skåra i ena änden, å hvilken man stack in bref eller annan skrifvelse. 274 275 276 277

Östergötlands bygdedräkter äro företrädade af en manlig dräkt från *Ydre* härad samt fyra mans- och kvinno- dräkter från *Finspångs* härad. De märkligaste bland dessa

senare är vångakarlen sommardräkt och skedevikvinnans utstyrsel. Vångakarlen är klädd i »trindhätta»; »sholkbyxor» af blekt blångarnsväf, hvilka nådde till knäna och kunde vara ända till ett par alnar vida; »förskin», hörande till såväl kyrk- som arbetsdräkten; hvit benklädsel af groft linne motsvarande strumpor, men saknande »föttlingar», fötter, samt i antingen kort tröja, »stäcktröja», eller rock, »långtröja», vångakarlen förnämsta hedersplagg. Skedevikvinnans utstyrsel karakteriseras af sin hvita, egendomligt knutna hufvudduk samt af sitt lifstycke, »munkalifstycket», som nedtill avslutas med ett antal tegellagda, grönkantade flikar.

I golfmontern utställas: en samling dräktdetaljer och smycken, flera *dopmantlar*, däribland en af synnerligen gammalt tygslag, 278, *gratulationer*, 279, af papper i form af valknutar, silfverskedar af gammal form m. m.

Väggbonaderna äro målade af Per Hörberg och höra, liksom den i taket utspända duken med genombrutna »speglar» och lister, till de gamla östgötastugornas julstass.

**Rum 21. Helsingland.** *Ny- eller herrstuga från Delsbo socken.* »Nystugan» var egentligen ett gäst- och gillesrum, som dock i hvardagslag kunde användas till upplag för sängkläder och annan löseegendom. I nystugan trädde bröllopsdansen, där döptes den nyfödde, där höllo de unga sina dansgillen, och där stod äfven den aflidne familjemedlemmen lik, innan hans stofthydda fördes till kyrkogården.

Tak- och väggmålningarna förskrifva sig från 1700-talets början. Anmärkningsvärd är rummets takkonstruktion och vackra med i bly fattade små rutor samt »vändbänken», hvilkens ryggstycke är rörligt mot två gavelstolpar och kan fallas öfver åt båda håll. Den bär årtalet 1759. Nämnas kan, att vändbänken har varit en i Norden allmän bänkform. Linné omtalar den 1741 såsom vanlig i Gotlands bondstugor, och i andra landsdelar såväl i Sverige som grannlanden har den förekommit inpå 1800-talet.

**Rum 22. Gästrikland.** *Nystuga från Valbo socken.* Ny- eller herrstugans betydelse i de gamla norrländska bondhemmen hafva vi nyss antydtt i sammanhang med delsbointeriören. Väggarna äro här klädda med å grof väf utförda målningar, hvilka liksom takmålningarna utfördes 1783 af Hans och Johan Wikström. Målningarna återgifva bibliska ämnen, allegorier och i prånget mellan spisen och långväggen en flicka i bygdedräkt, med öfverkriften:

»Gässe will du hafwa mig  
Så skal du wärdig finna dig,  
ty jag har gumman Noachs mod,  
alenast du är from och god,  
ty dricka får du hur du wil  
jag gifwer dig sjelf bränvin til.  
Men falskhet jag med läfwen har,  
så har jag lärt utaf min far  
Och blir så här i all min dar.»

**Rum 23. Södermanland.** Man återfinner här i hufvudsak samma slags föremål som i de föregående utställningarna, men, med undantag af folkdräkterna, utan någon egentlig bygdeindividualitet. Bland möblerna lägga vi märke till *vändbänkarna*, 280, en förlätsäng med gafvelskåp, en *bordstol*, 281, och *fästmöskrinen*, 282, som äro karaktäristiska för vingåkersbygden och utgjorde omhölje för fästmannens gåfvor. Dessa bestodo, då kontrahenterna voro rikt folk, af silfverbälte, tröjspanne, silkesduk, handskar, »pungtross» och psalmbok m. m. och skulle på första lysningsdagen öfverlämnas till den blifvande bruden egenhändigt af fästmannen. Prof på sådana gåfvor äro utställda i väggmonterna. Silfverbältet består af ett antal, ända till 17, fyrkantiga och förgyllda bucklor, uppfästa å ett rödt klädesskärp, och erinrar om 1400-talets riddarbälten. Mången gång gick det i arf under flera generationer. Sälunda förvarades hos en gammal rik bondfamilj i Vingåker på 1840-talet ett silfverbälte, som ärfts inom

280

281 282

släkten sedan 1612. Under enklare förhållanden ersattes silf-  
 283 verbucklorna med gjutna och genombrutna tennplattor, 283.  
 Psalmboken utmärker sig genom sin långsmala form och  
 sitt ofta rikt sirade band af hvitt pergament. Vid kyrk-  
 besök bars hon nedstoppad i handskarna. Dessa voro näm-  
 ligen så tränga, att de ej kunde dragas på handen utan  
 medfördes endast för ståtens skull och utgjorde jämte en  
 silkesduk och ett handkläde med silkestofsar i hörnen bi-  
 hang till psalmboken.

De utställda folkdräkterna äro alla sockendräkter, som  
 burits i *Sorunda*, *Österåker* och *Vingåker*.

Mansdräkterna äro här som annanstädes påverkade  
 af jämförelsevis sena smakriktningar. Den kvinnliga so-  
 rundadräkten karaktäriseras af sin s. k. »örmössa», en huf-  
 vudbonad, som i tämligen oförändrad form bibehållit sig  
 från 1400-talets slut intill våra dagar. Örmössan jämte ett  
 till densamma hörande hårband, »hårstryken», var den gifta  
 kvinnans hedersplagg; flickorna däremot buro en vit duk,  
 »ännelindan», hvilken togs omkring hufvudet och knöts  
 med en ögla öfver hjässan. Vingåkers- och österåkers-  
 dräkterna, som stå hvarandra mycket nära, höra till Sverges  
 allra äldsta folkdräkter. Redan 1674 omtalas den först-  
 nämnda såsom gammal, och otvifvelaktigt hafva såväl ving-  
 åkers- som österåkerskvinnornas högtidsdräkter anor, hvilka  
 sträcka sig åtminstone till medeltidens slut.

Bland hithörande märkligare detaljer må påpekas det  
 hvita, gofrerade »huklet», liknande en hufvudbonad, som  
 1517 bars af Sten Sture d. y:s hustru Kristina Gyllen-  
 284 stjerna; *pungtrossen*, 284, bestående dels af två silkes-  
 pungar hängande i långa snören och utgörande förvarings-  
 rum för sked, knif och gaffel, förlofningsring m. m., dels  
 af ett fritt hängande nålhus af gammal form och en min-  
 dre fällknif i kedja. Pungtrossen ingick i fästmansgåf-  
 vorna och bars hängande vid bältet af fästepigor och  
 unga hustrur, men bortlades af de senare efter första  
 barnsängen.

I den lilla montern handskar af hvitt skinn, med silkesbroderier, »tummelapp» af sidentyg och besättning af saffian, »rollskinn»; *handkläden*, 285, med silkestofsar i snibarna; silkestickade saffiansbälten samt sidenband, kallade *lysareband*, 286, och afsedda för fästepigornas hufvudbonad. De här utställda broderade röda mössorna, 287, 287 tillhöra Vingåkers, spetsmössorna, 288, Österåkers festutstyrsel för gifta kvinnor. 288

**Rum 24. Närke och Västmanland.** Närke-lingen är utställd å rummets södra vägg och pallar samt i närstående del af fönstermontern. Till höger om ingången: en samling besmanstyper för *mark-* eller *skålpund*, 289, och *lobbesman*, 290. Närmast dörren å vänstra sidan *rättjenaglar*, 291, och *vidjeringar*, 292, redskap, 291 292 med hvilka fårskinns bereddes och sämskades i hemmen. En *skätknifstyp*, 293, skiljer sig väsentligen från dem vi 293 sett i det föregående. Märk äfven det ståtliga *linhufvudet*, 294, i form af en spira och *rockbladet*, 295. Ett par brödstämplor, båda från samma socken, hafva brukats till sirning af »vispebröd» såsom ett slags gästabudsbröd af hvete- 294 295 mjöl och glättade med ägghvita kallades. Å pallen ett par *kryddkvarnar*, 296, och en *rättfälla*, 297. 296 297

Närkes folkliga klädebonad är företrädd af en kvinnlig kyrkdräkt från 1860-talet, brukad i stora Mellösa socken. Som synes är den ganska lik de enklare rokokodräkterna, såsom dessa buros på 1780-talet af städernas och landsbygdens medelklasskvinnor. Till närkesdräkterna hörande smådetaljer såsom bindmössor, stycken m. m. äro utställda i fönstermonterns öfre del. Anmärkningsvärdt är, att smyckesaker så godt som fullständigt saknas. Detta torde dock bero på en tillfällighet; *gjutformarna*, 298, i monterlådans visa nämligen, att bondsmycken tillverkats i Närke. En af dessa formar bär årtalen 1751, 1752, 1753. Af monterlådans öfriga innehåll må vidare påpekas en *snibbskål*, 299, med årtalet 1691 och inskriften: »Drick och äth. Gudh. döden. domen tu icke förgäht»; en *flaska*, 299

300 **300**, af lergods med årtalet 1682 samt ett *nötkreaturshorn*,  
 301 **301**, med inristade runor. Hornet har brukats som krut-  
 horn. Hvad runorna angår, synas dessa vara en påbörjad  
 runkalender. Veckodagarna utmärkas sålunda med run-  
 radens sju första mynder, upprepade i obruten följd, tills  
 dess att hvar och en af årets 365 dagar fått sitt runtecken.

Museets västmanländska utställning är jämförelsevis  
 rikhaltig och innehåller många sevärdheter. Inom möbel-  
 samlingen märkes ett rikt orneradt hörnskåp i tidig 1600-  
 302 talsstil; ett *matskåp*, **302**, med målning, som tyder på in-  
 flytande af rokokotidens smak; tavletter, skrin, stolar m. m.  
 303 Ett mindre, järnbeslaget *ekskrin*, **303**, med låset synligt å  
 ena långsidan torde kunna dateras till medeltiden. En  
 304 annan skrintyp, **304**, med snedställda sidor och egenartade  
 sniderimönster förekommer ej sällan med beslag i 1400-  
 talets stil. Mycket ovanligt till formen är det med käl-  
 305 ningar, listverk och målning sirade skrinet, **305**.

En öfvergångsform mellan skrin och byrå är *natt-*  
 306 *lådan*, **306**, och närsläktade med denna äro *kiststolarna*,  
 307 **307**, egentligen skrin på fyra ben, men försedda än med  
 rektangulära ryggbrickor såsom de tidigare 1600-talssto-  
 308 larna, än med ryggstöd af spjälar. Till en gammal bond-  
 stugas möblering hörde vidare en *handklähållare*, **308**,  
 som vanligen hade sin plats vid dörren och uppbar den  
 långsmala handduken, samt i förmögnare bondhem ett par  
 309 *lampetter*, **309**. Dessa voro ofta hemgjorda af skålformigt  
 pressade tennskifvor, som fästa vid träplattor gäfvö ett  
 präktigt återsken, då ljusen i armarna voro tända.

Med en nyare tids smak följde slutligen behofvet att  
 med träsnitt eller handmålningar i ramar af glas eller trä  
 fylla tomrummen å stugans väggar. Mycket vanliga voro  
 310 de s. k. *kistebrefven*, **310**, som ofta utgingo från lund-  
 strömska boktryckeriet i Jönköping och såldes å markna-  
 derna i bokbindarstånd. Handteckningarna utgjordes af  
 namnsdagsgratulationer, minnen af bröllop, begrafningar  
 m. m. och beställdes hos någon sockenartist. Större vägg-

målningar utfördes i regel af dalkarlar, som ströfvade omkring i bygderna och bland allmogen utbjödo sin konstfärdighet såsom målare. Alster af denna konstart äro de å väggen ofvan montern utställda målningarna; den ena framställande en häradsdomare i dräkt från 1830.

Å bordet midt i rummet ett *tulpanställ*, **311**, svenskt **311** krukmakarearbete från 1759, samt en *postillastol*, **312**, eller **312** pulpet med årtalet 1796.

Prof på västmanlänningarnas bordskärl och belysningsredskap återfinnas i och på väggmontern, i tavletterna och å det stora matskåpet. Af monterns innehåll må särskildt påpekas de säregna *lerkrukorna*, **313**, med lock och grepe **313** öfver mynningen, en *flaska*, **314**, af lergods, från 1600-ta- **314** lets slut, ett par *gyckelkrus*, **315**, och en *gruflampa*, **316**, **315 316** af ett kohorn. Märk äfven en *sländtrissa*, **317**, från 1661, **317** hvilken i en senare tid hängts som botemedel å bröstet på småbarn behäftade med »engelska sjukan».

En *selkrok*, **318**, gjord af en båg böjd gren med ett **318** knippe kvistar å bågryggen, hör till sällsyntheterna. I museets rika samlingar saknar den motstycke.

Västmanlandsböndernas kommunala förhållanden belysas af en samling »taflor» och klubbor i fönstermontern. I hvarje större by fanns regelbundet en *bytafla*, **319**, med **319** byamännens namn eller bomärken, ett slags förteckning öfver bylagets besutna bönder. För ordnande af fattigvården hade man en *fattig- eller liggeklubba*, **320**, och en **320** *skjutsklubba*, **321**, till ledning för ålderstigna och orkeslösa **321** fattighjon, så att dessa vid ankomsten till byn skulle kunna taga reda på hvem de hade att vända sig till för erhållande af husrum, vård och vid behof äfven skjuts. Dylika klubbor hafva brukats intill vår tid. Om flera af de utställda exemplaren heter det, att de förvärfvades 1884 till museets samlingar mot det att nya anskaffades i stället. Rörande deras användning meddelas följande. Då en tiggare kommer till byn och begär kvarter, hänvisas han till klubban, som finnes i den gård, hvilken senast hyst en fattig,

att han därefter må uppsöka den gård, som kommer efter i den bestämda turen. Med klubban i handen erhålles  
 322 alltid kvarter. En af de utställda *tiggarklubborna*, 322, som tillhört Gammalhytte byalag i Järboås socken och bär årtalet 1731, är ovanligt nog prydd med inskrifter och en konstfärdigt snidad rosett.

Af monterns innehåll må vidare påpekas en *twillings-*  
 323 324 *sked*, 323, med hvilken brudparet skulle äta, en *raklåda*, 324,  
 325 för rakdonet, ett *skohorn*, 325, med årtalet 1627 samt detaljer, hufvudsakligen tillhörande den kvinnliga färnebodräkten. Märk de säregna lifstyckena med »bunta», valk, som uppbar kjorteln, de vackra genombrutna kjortelsäckarna, här  
 326 kallade »pryskor», *öfverärmarna*, 326, för kvinnor, att draga öfver lentygsärmarna, då man ej ville ömsa linne, men likväl synas ren, och de egendomliga mössformerna. Museets enda fullständiga västmanlandsdräkt är den utställda mansklädseln från Fellingsbro socken. Denna dräkt hör till vårt lands äldsta kända sockendräkter. Redan Karl XI lät utfärda kungörelse, hvilken påbjöd hennes bibehållande vid risk af vite. På 1830-talet bars hon allmänt, och ännu vid början af 1880-talet kunde man, ehuru mera sällan, få se den. Särskildt vid begrafningar förekom den rödkragade rocken något talrikare, ty likbärarna öfverenskommo emellanåt att för större högtidlighets skull ikläda sig densamma.

**Rum 25. Dalarna.** Redskap för hemslöjd; seldon och fortskaffningsmedel; ljusstakar och elddon; matlagning; bordskärl; musikinstrument; skrift och skrifttyg; tideräkning, mått, mål, vikt och räkenskapsföring.

Å södra väggen till höger om ingången: redskap för skinnberedning, en hemslöjd, som i Dalarna öfvats kanske i större omfattning än annanstädes i vårt land. En af de här  
 327 utställda *räcknaglarna*, 327, har årtalet 1650. Vidare är  
 328 att märka *formstämplar*, 328, till läderskärmar för mans-  
 329 330 mössor; *skomakarverktyg*, 329, *tryckklubba*, 330, och *stoc-*  
 331 *kar*, 331, för tryckning af färgmönster på linne- och kat-  
 332 tunväfnader, *holk*, 332, för brynsten, buren i ett bälte o. s. v.

Till vänster om dörren: *linklubba*, 333, *linklyft*, 334, 333 334 kallad »gärma», »rätu» eller »bråk», *linkam*, 335, m. fl. ovanligare redskap för linets brytning och beredning; olika sländformer samt *långrockar*, 336, ett slags linhufvud, kring 336 hvilka linet upplindades, då man spann på slända. Å pal-len: en *plockmaskin*, 337, för upprispning af tyglappar till 337 »plockull», som blandad med fårull spinnes till garn.

I väggmontern: en *linhufvudtyp*, 338, kallad »hörkoll», 338 »erkul», som är företrädd af exemplar från 1600-talet intill 1800-talets slut. En typisk dalasak är äfven *rockstickan*, 339, 339 ofta hängande vid en ålskinnsbindel. Sedan linet uppvirats å långrocken eller linhufvudet, lindades bindeln kring det-samma och fästes yttermera med stickan. *Band-eller flätstickorna*, 340, äro redskap för flätning af band, en teknik, 340 som varit mycket allmän i Dalarna. Inom gnidstensgruppen må särskildt påpekas ett par *attgnuggare* och *attstjedar* af trä, 341, med hvilka kvinnorna glättade sina mössor, som de 341 kallade »attar», hattar, samt de flaskliknande *stärtjelstenarna*, 342, af glas. Hvad dessa senare angår må nämnas, att de 342 icke tillvaratagits i Sverge utom Dalarnas gränser samt att de någon gång påträffats bland grafgoods från järnåldern.

I monterlådan: *nålhus*, 343, bestående af en hylsa af 343 renhorn eller mässing och i denna några tyglappar, i hvilka nålarna instuckos. Denna form för nålhuset är en mycket gammal företeelse med härstamning från hedenhös. Proto-typen för densamma är hittad i grafvar från yngre järnål-dern. Märk äfven *saxarna*, 344, hvilka i denna form äga 344 anor minst lika gamla som nålhusen. Rörande *bandväfsbrickorna*, 345, hafva vi förut sid. 13 lämnat några 345 uppgifter. De här utställda gjutformarna, *snörmärle-mått*, 346, äro ej oviktiga dokument för kännedomen om 346 dalabefolkningens smycketillverkning och smyckeformer.

Selkroksutställningen är måhända den rikhaltigaste och intressantaste i sitt slag, med ornamentsmotiv, hvilkas ut-veckling kan följas från en mycket tidig medeltid. En af typerna, 347, visar t. ex. ganska stor frändskap med 347

en selbågeform från vikingatiden; andra äro utvecklingsformer med romanskt kynne o. s. v. I detta sammanhang  
 348 anteckna vi slutligen de typiska *hufoudlagen*, 348, för häst  
 349 och *betslen*, 349, med träkafler och sidostycken af renhorn. Bruket af slika betsel är mycket gammalt. Man har påträffat liknande betsel bland pålbyggnadslämningar i Schweiz  
 350 från bronsåldern. Märk vidare *järnklafevarna*, 350, *hästtrugorna*, 351, af järn, hvilka bindas under hästens fötter vid resor öfver svagt frusen myrmark eller då snön har skare,  
 352 samt i monterlådan *budfärdslänkar*, 352, med hvilka skällkon pryddes vid färder till och från fåbodarna.

Utställningen af belysningsmedel i väggmontern och däromkring innehåller med små växlingar ungefär samma former, som mött oss i det föregående. En viss lokal prägel utmärker dock de vanligen tvåarmade ljusstakarna af järn med sina skramlande hängen och de genombrutna lyktorna med trästomme. Järnstakarna äro i allmänhet smidda af myrmalm och uppgifvas vara tillverkade i Älfdalen, en bygd, som sedan gammalt prisas för sitt järnsmide.

I väggmontern och omkring densamma redskap för matberedning. Flera bland dem äro anmärkningsvärdt ursprungliga, så exempelvis *flottuln*, 353, för smörkärning;  
 354 *gröttvuren* eller *kräkkan*, 354, för vispning af gröt, samt en stor del af de saker som höra till brödbaket. Andra utmärka sig genom ovanlig form och en viss bygdeprägel.  
 355 Hit hör *gåsformen*, 355, från Särna. Till större högtider skulle enligt gammal sed hvarje familjemedlem i ett matlag få en större eller mindre portion smör, som var formad i en dylik smörform. En sådan smörportion kallades »gåse».  
 356 *Flaskorna*, 356, af näfverremсор eller nöthorn äro afsedda för grötsalt och medfördes, då man drog till fåbodarna och »slogarna» såsom myrslättern kallades.

357 I monterlådan en *brödhyffel*, 357, med årtalet 1676. Liknande brukades ännu på 1880-talet till hyfling af hårdt bröd för »sull», en maträtt af brödsmulor och sur mjölk. Som en stor sällsynthet, till hvilken få museer torde kunna

visa motstycke, må slutligen påpekas en samling nödbröds-  
ämne från 1868 samt *nödbröd* bakadt af agnar, **358**, och bark, **359**.  
Hvad barkbrödet angår, har det brukats under en lång  
tidsföljd i vårt land. En venetian, som på 1420-talet reste ge-  
nom en del af mellersta Sverge, sannolikt Dalarna, berättar,  
huru han emellanåt bjöds på bröd af malen bark, och ännu  
under 1850-talet bakade dalallmogen hafrebröd med tillsats  
af malen halm eller bark. De utställda barkbrödsprofven  
äro gräddade i goråjärn och minnen från »det svåra året»  
1868. Till barkmjöl användes endast den inre finare barken  
af ungtallar. Den aflåddes med en för ändamålet gjord  
mejsel af ren- eller elghorn, kallad *furutyckla*, **360**. Linné **360**  
beskrifver 1734 barkbrödsbaket på följande sätt: »när bar-  
ken är afskalad, torkas han, tröskas, males, siktas, lägges  
i bakträget utan jäst, slås på kokhett vatten, arbetas till  
tunnbröd; med malne, dock nysiktade agnar, att han desto  
bättre må hänga ihop, hvarföre och jäst uteslutes.»

Smärre husgeråd äro företrädda af *trattar*, *sko-  
por* och *slefovar*, bland de senare en *ösa*, **361**, från 1639, **361**  
sil med silhår, konstfärdigt arbetade *ringar*, **362**, af näfver, **362**  
å hvilka stekpannorna med innehåll framsattes å matbordet,  
m. fl., och matkärnen af *förningsfat*, **363**, för gästabud, **363**  
*matskålar*, **364**, af masur, kokta i vassle och däraf hvita och **364**  
vackra, *smörställ*, **365**, och *smöraskar* af många slag. **365**

Märk äfven den af en trästam gjorda *mjöl-* eller *råg-  
tunnan*, **366**. **366**

Dryckeskärnen från Dalarna erbjuda ett rikt material  
för studiet af gammalsvenska käriformer och bordseder.  
Utpräglade daltyper äro *kosorna*, **367**, *tvåbottnakannorna*, **367**  
**368**, och i viss mån äfven träskälarna med pipränna **369**. **368** **369**  
Kosan är antingen helskuren eller laggad samt försedd med  
handtag, som erinra om hästhufvud; tvåbottnakannen har  
formen af en stäfva med fast täckskifva öfver mynningen.  
Som hon gemenligen brukades som skänkkanna vid bröllop,  
kallas hon ofta »gäsboskanna». Såväl kosan som kannan  
förekomma tidigt på 1600-talet bland dalfolkets bordskärl.

Museets äldsta »gäsboskanna» bär årtalet 1644. Till skämt-  
 370 371 kärnen höra *gäsbosnarren*, 370, och *knotskålar*, 371. Å  
 en af de senare läses: »Jag är en kop så from, stundom  
 är jag ful men mestadelen tom, ät mig ur och sätt mig ner.»

Som prof på Dalarnas folkliga musikinstrument äro ut-  
 372 373 ställda *hummel*, 372, *nyckelharpa*, 373, se sid. 16 och 48,  
 374 375 *psalmodikon*, 374, *säckpipa*, 375. Säckpipan består af »på-  
 sen» och tre träpipor, »basen», »fingerpipan» och »munstyc-  
 ket». Af äldre tiders musikinstrument är säckpipan det,  
 som längst hållit sig kvar i Dalarna. Det utställda exemp-  
 laret inköptes 1902 i Nås socken från en medelålders man,  
 som kunde både förfärdiga sitt instrument och spela på  
 376 377 det. Vidare *fingerpipa*, 376, *vallhorn*, 377, af bock- och  
 378 nöthorn samt *näfverlurar*, 378.

I det lilla väggsåpet möter en samling föremål, hvilken  
 hör till begreppen läsa och skriva. Som en stor märk-  
 379 lighet må påpekas en *sticka*, 379, med runserien sådan denna  
 med små växlingar brukats i Elfdalen från urminnes tid  
 och inpå 1800-talet. Prof på inskrifter med runor finnas  
 å här utställda skålar och smärre föremål. Märk vidare  
 380 381 en *handskrift*, 380, på björknäfver, några *bokhållare*, 381,  
 382 äfven kallade »katekesklämmor», *ask*, 382, med »jätkallstyl»  
 383 eller skrift af vallgosse, *skolklubba*, 383, som angifver den  
 ordning, i hvilken byamännen skulle mathålla skolmästaren;  
 384 *pekpinne*, 384, glasögon af gammal form, m. m.

I golfmontern: runstafvar, födelselängder och kasspin-  
 nar, byklubbor och karfstickor af många slag, ägnade att be-  
 lysa samfundslifvet, jordfördelningen och kommunalväsendet  
 i de gamla dalabyarna, samt slutligen alnmått, besman m. m.

Rörande runstafven och dess anordning se sid. 17; fö-  
 delsedagslängderna utgöras af å träskifvor, kafvelbräden  
 och stickor inskurna initialer och födelsedata för en släkts  
 medlemmar och kunna omfatta flera generationer; så t. ex.  
 385 *kafvelbrädet*, 385, med åtminstone tre släktled under tiden  
 386 1721—1803. En liten *pinne*, 386, med initialer och årtal  
 emellan 1699—1737, kallas uttryckligen »ätteklubba». Hit

höra äfven de s. k. *kass-stickorna*, **387**, som upptaga ett **387**  
 hjonelags ättlingar, i ett eller flera led. Stickkan ned-  
 sattes vanligen vid hufvudet på smättingarna, då de lågo  
 i *kassen*, **388**. Troligen föreligga i dessa klubbor och stickor **388**  
 minnen från hedenhös, minnen som måhända kunna för-  
 klara, huru det var möjligt för de gamla nordborna, att  
 under en tid, då man icke förde skattelängder och kyrk-  
 böcker, uppställa förfädratal på ett par tre århundraden.

Men äfven på andra områden hade detta gamla bruk  
 med anteckningslängder, kaflar och stickor funnit använd-  
 ning. Man förde *båtstickan*, **389**, öfver det arbete, som **389**  
 hvar och en inom byn skulle utföra vid byggandet af  
 kyrkbåten; *gårdesgårdslängder*, **390**, öfver gårdesgårdarnas **390**  
 underhåll; *såg- och kvarnstickor*, **391**, öfver hvars och **391**  
 ens såg- och mälldagar vid byns brädsåg och husbehofs-  
 kvarn; *rotetaflor*, **392**, öfver roteböndernas bidrag till sol- **392**  
 datens aflöning; *refstickor*, **393**, angifvande storleken af **393**  
 hvarje bondes jordlotter inom byns område. Som bekant  
 har hemmansklyfningen och ägoblandningen ingenstädes i  
 vårt land varit så stor som i Dalarna. Det berättas, att  
 vid storskiftena på 1820-talet var det ganska vanligt, att  
 en bonde kunde hafva mer än 100 tegar af åker och äng  
 spridda öfver en stor landvidd.

*Träpilarna*, **394**, hafva burits såsom vaktmärken 1860, **394**  
 då vasamonumentet vid Utmeland invigdes.

Dalarnas alnmått och besman utmärka sig ofta genom  
 egendomlig form och hög ålder. Flera af de utställda al-  
 narna äro skurna af snedvridna eller på annat sätt miss-  
 vuxna spön och grenar; besmanen utgöras ej sällan af en  
 trädgren med en oformlig själfvuxen knyla; grenen bil-  
 dade häfstång, knylan motvikten. Den äldsta besman med  
 dagteckning museet äger från Dalarna har årtalet 1663.

**Rum 26. Dalarna.** *Byggnadsdelar, rumsinredning;  
 bordskärl; njutningsmedel; vapen och dräkter.*

I montern: fat af lergods, däribland ett, **395**, med år- **395**  
 talet 1644, som tills vidare är museets äldsta daterade

- 396 svenska lerkärl; vidare *gästabudsknifvar*, 396, af egendomlig form, med i skaftet instucken förkrympt gaffel, rökpipor, snusdosor m. m. Tobaken användes såsom njutningsmedel af så väl män som kvinnor, dels såsom snus, då den bereddes i en *snuskvarn* af trä, 397, dels såsom röktobak, då den karfvades på karfstock. Karaktäristiska dalkarls-pipor äro de små *stål-* och *järnpiporna*, 398. Ett mycket omtyckt njutningsmedel, som ännu i dag är gängse i Dalarna, är *tuggkådan*, 399. Den insamlas på granen. Linné omtalar 1734, att hvitlök och tuggkåda brukades mycket i kyrkan af kvinnfolk. »Den tilltuggas af vallkullor, pojkar eller käringar tills kådan blir vit, seg, så att hon kan dragas långt mellan tänderna, ju längre hon kan dra, ju bättre sägs hon vara preparerad.»

Skedarna utmärka sig ej sällan genom smakfulla sniderier och äfven egendomliga former. De vackraste bland dem äro gåfvor från bygdens unga drängar till de »gåfvaste» kullorna. Många uppgifvas vara skämtskeदार, hvilka framlades på gillesbordet för att genom det bryderi, hvori de satte gästerna, som skulle använda dem, öka bordsglädjen.

- 400 *Dörrhandtagen, klädhängarna*, 400, m. m. hafva tillhört dels äbyggnader på fäbodvallarna, dels gamla härbren inom byarna. Till äldre stuginredning höra *kärlhyllan* och de i taket upphängda märkliga *kläd-* eller *kronstängerna*. I gamla stugor funnos två dylika stänger, som hängde tvärs öfver stugan och delade rummet i tre områden med olika rang. Lågst på rangskalan stod området mellan dörren och första kronstängen. Parallell till detta förhållande kunna påvisas från flera delar af vårt land. Den märkligaste äga vi i den gamla helsingelagen, som har olika straffbestämmelser för brott, begångna inom de sålunda skilda stugområdena. Lindrigast straffades brottet, om det var begånget mellan dörren och eldstaden, hvilken, då lagen nedskrefs vid början af 1300-talet, låg midt i stugan, strängare vid eldstaden och strängast, om det begicks fram i stugan mellan eldstaden och gafvelväggen.

Såsom mindre vanliga möbelformer må påpekas en *pall*, **401**, en *ståstol*, **402**, för småbarn och den stora sängen från 1693. *Barnkassarna*, **403**, äro karaktäristiska dalasaker. I detta sammanhang må slutligen anföras *sängstaken*, **404**, utgörande återstoden af en ståndsäng lik dem som finnas utställda i skåneafdelningen, rum 2.

Å väggarna prof på dalkarlsmålning. Liksom sydsvenskarna har dalkarlen sedan gammalt brukat kläda sin stuga med målningar å papper eller väf. Helgdagsstugor i Dalarna prydda med dukar och målningar omtalas 1757 och sedan ofta. De flesta af dalkarlsmålningarna härstamma från Leksands och Rättviks socknar, där målar-släkter äro kända åtminstone från slutet af 1700-talet.

Folkdräkterna äro här företrädda af sockendräkter från *Särna*, *Orsa*, *Mora*, *Rättvik*, *Boda* och *Leksand*, alla fullt utbildade sockenuniformer redan vid 1700-talets början. Bäst hafva moradräkterna bibehållit sitt gamla kynne. En beskrifning, som Linné 1734 har lämnat öfver morafolkets klädsel, stämmer nämligen i det stora hela öfverens med den här utställda, som dock knappast är mera än 50 år gammal. Särnadräktens största märklighet äro skoplaggen, *husskor* och *lönskor* af ålderdomlig snitt och ludet skinn.

I väggmontern till höger om ingången: dräktdetaljer, hörande till festlig utstyrel, så t. ex. kvinnomössor från skilda socknar, däribland en högtidsmössa, *stamhätta*, **405**, af en typ som varit förhärskande i Transtrands och Lima socknar och som med hvit undermössa, »gvithatt», samt i nacken nedhängande tofsar, »stöbb», bars af hustrur och enkor; boda- och rättvikskullornas märkliga mössformer: *gråhättan*, **406**, med röda nackband och bollar, »tuppor», *kattunshättan*, **407**, för flickor under konfirmationsåldern, samt *löen-*, **408**, och *silkeshättorna*, **409**, de båda senare anmärkningsvärdt nog försedda med en spetsmössa, »timp», då de buros af ogifta kvinnor; vidare gagnefskvinnornas *lurka*, **410**, och rikt broderade *silkeshätta*, **411**, *svärdsjömössan*, **412**, som tillhörde den gifta kvinnans festdräkt,

- 413 och den gula *lufvan*, 413, från Leksands socken. Stamhättan, så kallad på grund af sin förmenta likhet med en båtstam, är numera liksom rättviksdräktens kattuns-, löen- och silkeshättor ur bruk.
- 414 Å monterns botten ligga några solur, *solklockor*, 414, medelst hvilka man af solens läge på himmelen kunde se tiden under dagens lopp. Det stora *byxsäcksuret* med boett af tenn torde vara alster af moramännens slöjd. Smyckena liksom kronorna tillhöra brudutstyrseln. Märk vidare en rad diademliknande hufvudprydnader, *kranskullela*, 415, en för Malungs socken egendomlig brudpigetutstyrsel. I snedlådan: *rödband*, 416, hvilkas användning, framgår af den ena leksandsdräkten i fönstermontern, en samling brudpigeband, *braskband* med *brasktuppor*, 417, m. m. dithörande, från Mora, Leksand och Ore, *brudgummsbindlar*, 418, eller hattband för leksandsbrudgummar; broderad manshalsduk, kallad *ark*, 419, m. m.
- 420 Prof på smycken, bälten, *klackskoningar*, 420, väskor och halskläden äro utställda i golfmontern; lifstycken, vantar och handskar i väggmontern till höger om utgången. En pilbåge med pil samt en serie käppyxor utgöra prof på gamla dalavapen.
- 421 Bland yxorna är särskildt en s. k. *stridsyx*a, 421, med årtalet 1637, anmärkningsvärd såsom en god företrädare för 1500- och 1600-talens bondevapen. Med många öfvergångsformer ändrades vapenyxan till *käppyx*a, 422, och denna slutligen till kryckkäpp. Vapenyxan, som i omväxlande form och storlek brukats af allmogen i hela Norden, hölls vid bärandet alltid med framåtvänd egg, så att handen grep om vapnet och skaftet tjänade som staf. Käppyxan bars ännu mot 1700-talets slut af Dalarnas bärgsmän och framstående bönder såsom ett värdighetstecken. En öfvergångsform från käppyx till krycka föreligger i den utställda käppyxliknande *nämdemanskäppen*, 423, med årtalet 1771, hvilken allt igenom är af trä.

**Rum 27. Dalarna. Möbler, väggmålningar och fortsättning af dräktutställningen.**

Möblerna bära spår af växlande stilarter.

De äldsta dalstugornas möblering var ännu i mannaninne till större delen väggfast och utgjordes af bänkar, hyllor och inbyggda sofplatser såsom i museets rättviksinteriör, rum 15. Äfven skåpen kunde vara fasta vid väggarna. I allmänhet voro de dock flyttbara och ofta föremål för rik utsmyckning.

Till de ursprungligaste former för rörliga sittmöbler höra kubbstolen och krackpallen. *Kubbstolen*, 424, är den äldsta stolform vi, hvad Norden angår, känna. Sannolikt fanns den redan under vikingatiden. Den är, som synes, urholkad ur en trädstam och tämligen konstant till sin form. Typen har varit allmän i Dalarna och Värmland, men är äfven tillvaratagen i Dalsland, Gästrikland, Hel-singland och Härjedalen. *Kracken*, äfven kallad *krack-pall*, 425, motsvarar måhända fornsagans »krok-pall». Den är gemenligen tillyxad af en krokvuxen trädstam eller rot med kvarsittande grenar, som bilda ben åt pallen. *Brudstolen*, 426, bär spår af flera smakriktningar. Den brukades, heter det, vid bröllop, då bruden hissades och bars omkring i densamma.

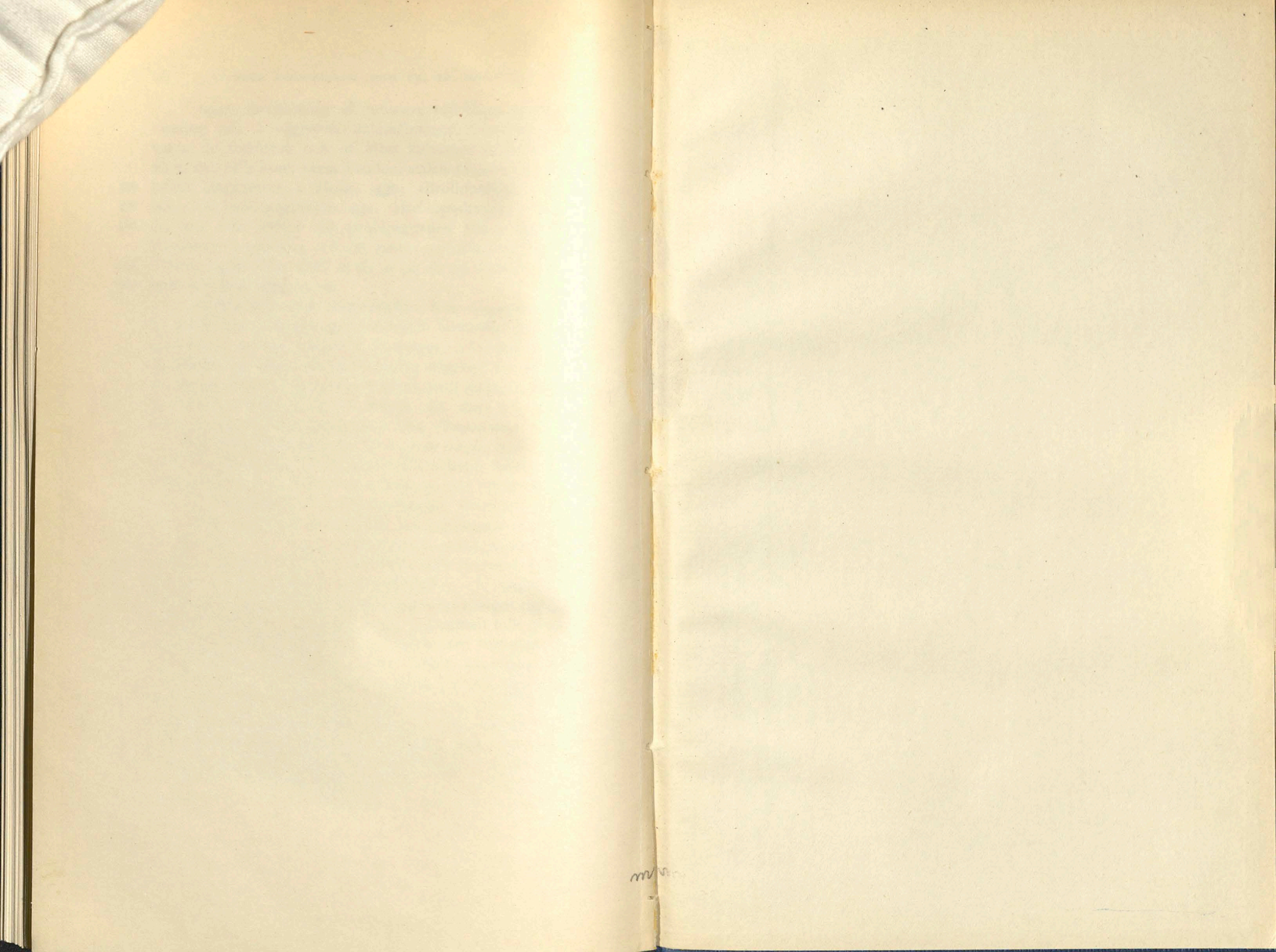
En vacker skåptyp är *skänken* eller *skåphillan*, 427, å hvilken husets prydligare bordskärl och dryckeskar utställdes. Den har utvecklats ur en gotisk skåpform och har längst bibehållit sig i Västerdalarna. En annan möbel är *skänkskåpet*, 428, som erinrar om renässansens möbelarkitektur, men är prydt med reliefsniderier efter utpräglade gotiska motiv. Enligt uppgift härstammar det från hedemoratrakten. Ett *hängskåp*, 429, från samma bygd och prydt med liknande sniderier, visar, att skänkskåpet, hvad orneringen angår, icke är alldeles enastående.

Bordet i rummets midt har den form, som denna möbel erhöi under 1400-talet. Med renässansen uppkom det fyrbenta bordet.

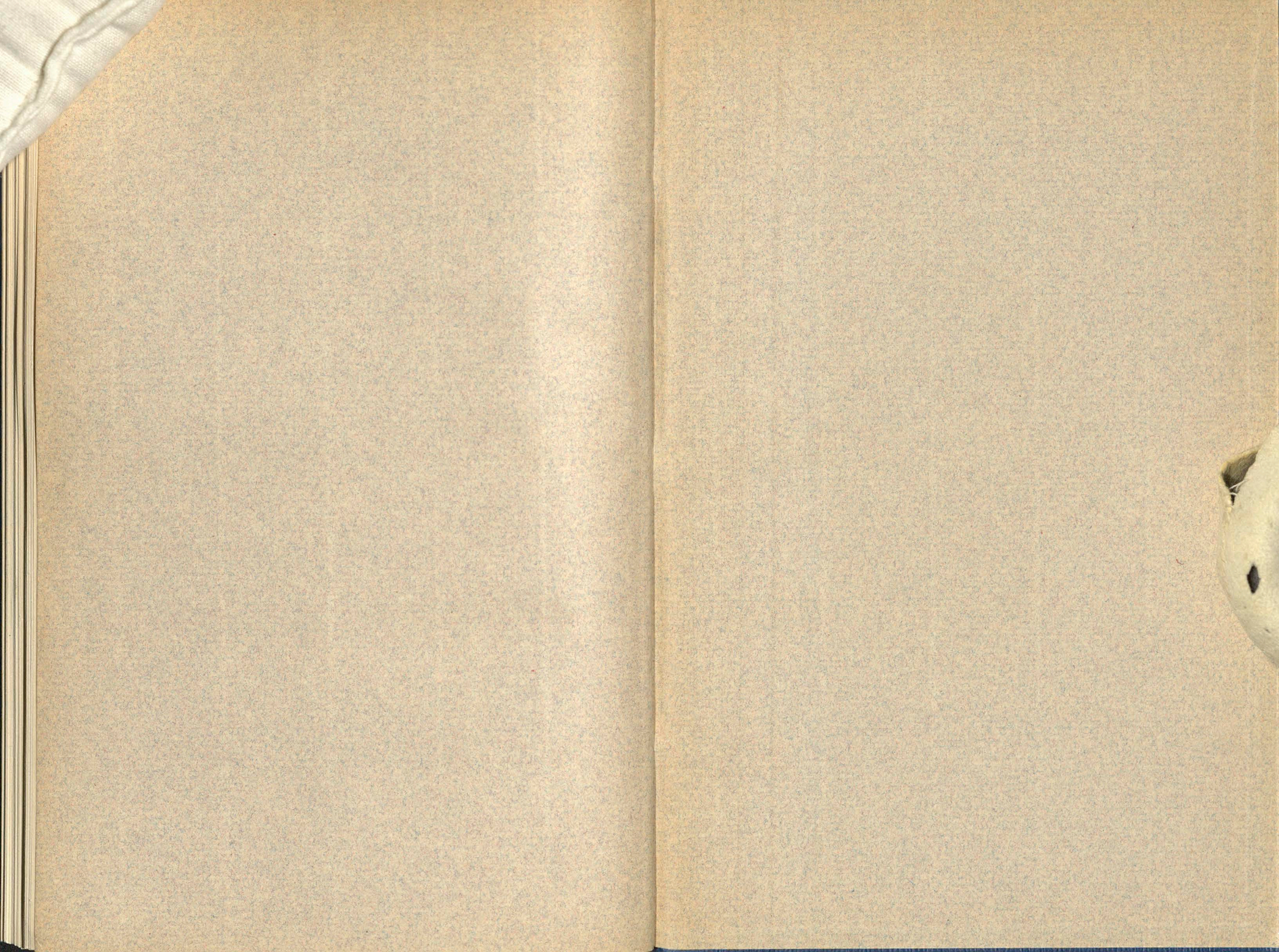
I taket fortsättning af museets märkliga kronstångsamling och å väggarna dalamålningar, här med ämnen valda ur folklifvet och af stort kulturhistoriskt intresse. Så t. ex. »Flickona hisså Bruden, sedan Gummorna Detta  
 430 kallas långDansen i Mora», 430; »Bröllopsfolket drager  
 431 tallen till bröllopgården», 431. »Brölöpsskaran i Orsa, då  
 432 de fara från kyrkan till Bröllopgården 1834», 432; »En  
 Hungkarls begrafning och ett barns. Gamla sorgedräkten  
 433 i Mora», 433; »Här skall ni få se på en Skomakare Werk-  
 434 stad år 1844», 434, m. m.

I dräktserien: två *vinterdräkter* från *Gagnefs* socken för gift kvinna, den ena »gästbosdräkt», festdräkt, den andra kyrkdräkt; vidare *nåsdräkt*, hvardags- och mindre helgdagsdräkt för man; *ålsdräkt*, festlig utstyrel för gift kvinna; *järnadräkter* för man och kvinna vid festliga tillfällen; *kyrkdräkter* från *Malungs* socken för man och kvinna, samt *kyrkdräkt* för gift kvinna från *Transtrands* socken.

**Rum 28. Dalarne.** *Interiör af en dagligstuga i Lima socken.* Från en större bondgård i Backholm: förstuga med utbyggnad, kallad »barfre»; hvardagsrum och »nystuga» samt en från förstugan skild kammare, »kove». Hvardagsrummet har två dörrar, den ena ledande till kammaren den andra till förstugan; ett fönster å hvardera långväggen och ett på gafveln. Spiseln inrymmer bakugn med »gruvan», en nisch utanför ugnsmynningen, samt eldstaden. Å spisels mot åskådaren vända sida synes en lucka, som stänger ingången till ett rum öfver ugnshvalfvet, en af gammalt folk omtyckt liggplats. Ställningarna kring spiseln äro torkplatser för våta kläder. Möbleringen i sin helhet utgjordes af två sängar, som stodo i hvar sin ände af ena långväggen. Rummet emellan dem upptogs af en väggfast bänk och vägghyllor för matkärll; här hade ock vattenämbaret plats. Stenhällen i golfplanet framför bänken kallas »grytstenen». Längs gafveln och andra långväggen stodo väggfasta bänkar och i vinkeln dem emellan ett bord. Slutligen visas här, huru den ena kronstången var upphängd i taket.

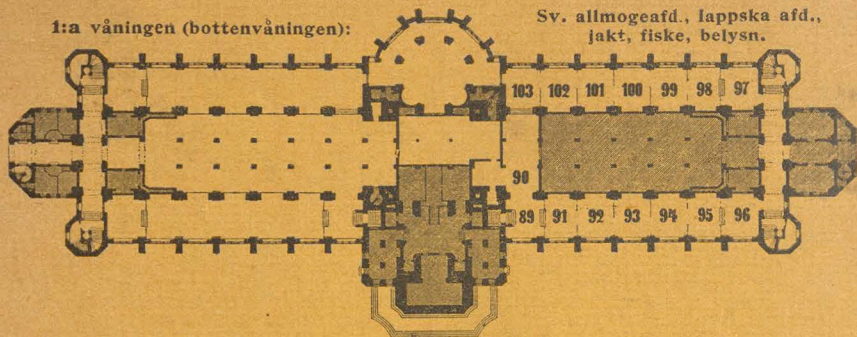


m



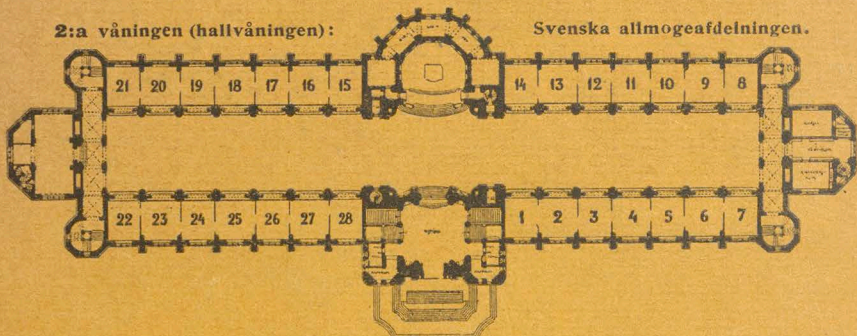
1:a våningen (bottenvåningen):

Sv. allmogeafd., lappska afd.,  
jakt, fiske, belysn.



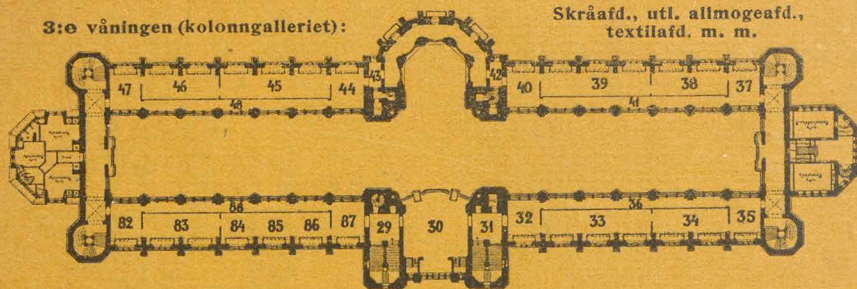
2:a våningen (hallvåningen):

Svenska allmogeafdelningen.



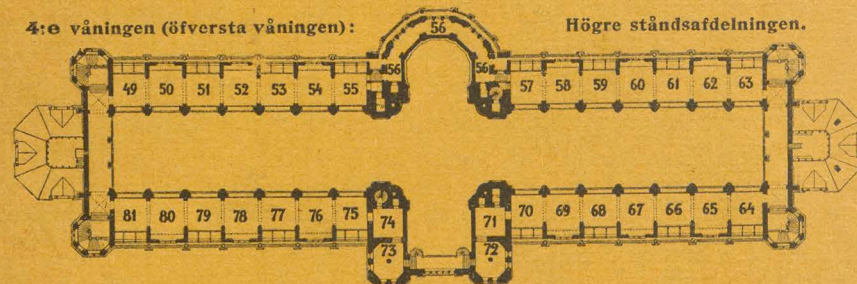
3:e våningen (kolonn-galleriet):

Skråafd., utfl. allmogeafd.,  
textilafd. m. m.



4:e våningen (öfversta våningen):

Högre ståndsfdelningen.



Nordiska Museets samlingar belysa hufvudsakligen svenska folkets kulturhistoria. Det bör därför ligga i allmänhetens intresse att föremålen ej skadas. Hvarje beröring af föremålen skadar dem.