

Uppländska sjöbodrar.

Af

Martin Olsson.

2.

Redskap.

Skötar. Ålryssjor. Täppor. Skottnät. Forkar. Vattenkikare. Utterskrämmor. Ålsumpar. Vättar. Bindtjyvor. Lättningsredskap. Skötbåtar. Ökstockar.

I ett föregående häfte af Fataburen¹ har jag lämnat en öfversikt öfver sjöbodens olika former i Upplands nordöstra skärgård. Här skall lämnas några uppgifter om redskapen i samma bodar. Uppsatsen vill försöka att lämna en öfversikt öfver de vanligaste redskapen i sjöbodarna i sådana trakter, där åkerbruket är hufvudnäringen och fisket en viktig binäring såsom fallet är på de större öarna i Upplands yttre skärgård. Redskapen äro vanligen ganska få, och inventariet visar sig vid en jämförelse mellan några närliggande sjöbodar vara ganska enhetligt. Där fisket blir den allena rådande hufvudnäringen tillkommer en del större och dyrbarare redskap såsom laxnot, storryssjor o. s. v. Dessa finnas sällan under här berörda förhållanden och behandlas därför icke i det följande. Uppgifterna för skötarna gälla Möja skärgård,² öfriga uppgifter Väddö och Singö socknar. Samtliga teckningar och fotografier äro af författaren.

Skötar.

Ål- och strömmingsfiskena äro i Upplands yttre skärgård de förnämsta. För strömmingsfiske användas skötar, stora nät med fina

¹ Årg. 1912 sid. 218 o. f.

² För upplysningar står jag i tacksamhetsskuld till kapten Nils Öhlin (ang. skötar) och till fil. d:r J. Arwidsson.

maskor. Nätet är knutet af fint bomullsgarn, i äldre tider ofta af lingarn. Maskstorleken uppgifves vara »8—9 hvarf på kvarteret». (Ett hvarf = afståndet m å fig. 2.) Fig. 1 visar en schematisk teckning af en strömmingssköte. Kanterna äro omgifna med en sko-

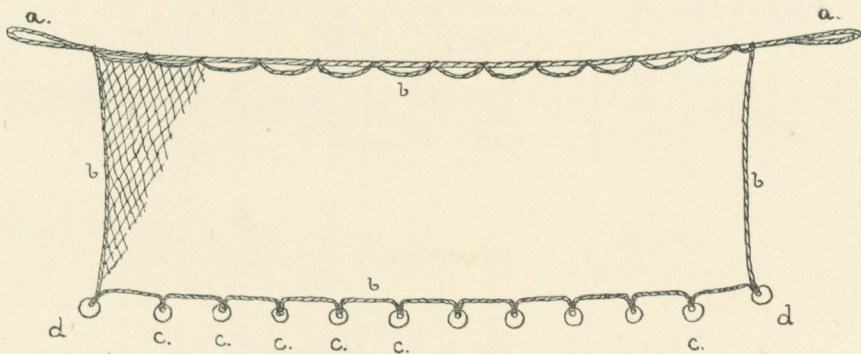


Fig. 1. Sköte. Schematisk teckning.

ning af tåg. Denna kallas *småteln*, b å fig. (uttal. vanl. *småtern*) och har samma plats och funktion som liket på ett segel. Att fästa teln vid nätet kallas att *bo sköten*. Vid skötens öfre kant är småteln fästad, *stylad*, vid ett annat gröfre tåg, *storteln*, $a-a$, på det sätt fig. visar. Storteln är i hvardera ändan försedd med en ögla, *smältan*, för iknytning af nästföljande sköte. I ögglor på småteln längs skötens nedre sida fästas sänken, *skötstenar*, c , vanligen 12 st. på hvarje sköte. Den yttersta skötstenen i hvardera änden kallas *smältsten*, d . Skötstenarna äro vanligen af tegel och ha den form fig. 2 A visar, mera sällan äro de af gråsten. I det senare fallet, det mera ursprungliga, ha de bultats till den form som fig. 2 B återger. Skötstenarna *kväffvas* fast vid ögglorna på småteln, d. v. s. öglan trädes genom stenens hål och fästes med en rännknut, fig. 2 A.

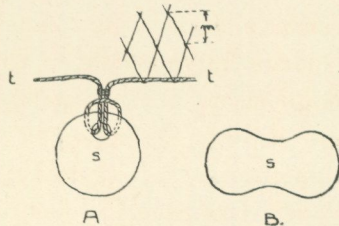


Fig. 2. Skötstenar.
Två former, A och B.

I hvarje smälta fästes medels ett särskildt rep, *lättband*, flöten af trä som kallas *lätten* (sing. *lätte*). Lättbandens längd i hvarje särskildt fall bestämmer huru djupt sköten kommer att ligga.

Skötarna läggas dels på botten, dels nära ytan eller djupare, beroende på strömmingens olika förekomst vid olika tider och tillfällen. Om sommaren läggas de vanligen nära ytan, »1 alns band». De utläggas i rak linie, sammanfästade medels smältorna, *a, a*, se fig. 1, den ena invid den andra, så att på detta sätt en lång sammanhängande följd af nät bildas. En sådan samling skötar kallas en *varpa*, och vanligen ingår högst 12 skötar i hvarje varpa. Mellan hvarje sköte fästes ett lätte. Varpans båda ändar förankras medels en *skötdrag* af järn fästad i ena ändan af en *skötsträng*. I strängens andra ända sitter ett större flöte som kallas *kobba* (plur. *kobbor*). Vid en punkt på skötsträngen, hvars läge bestämmes af *bandlängden*, fästes strängen vid den yttersta smältan med en knop sådan som fig. 3.

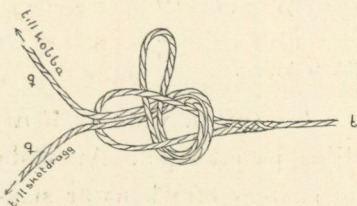


Fig. 3. Smältans och skötsträngens hopknopning.

af färre antal skötar, 2 eller 3, högst 5, och läggas rakt ut från stranden.

På hösten och vintern, då strömmingen vanligen går djupt, bottenläggas skötarna. Då ersätts hvart annat lätte med ett mindre flöte af kork som kallas *pimpa*. Dessa skola icke hålla skötarna flytande, utan endast hålla dem i vertikalt läge i vattnet. Förankring sker på samma sätt som i det först skildrade fallet.

Ålryssja.

Jämte skötarna äro ålryssjorna de viktigaste redskapen. En ålryssja består af tre hufvuddelar, se fig. 4 och jmf. fig. 5. *Ryssjan*, fig. 5 *d—e*, *kassen* med *åkan*, *c—d*, och *armarna*, *e—g* och *e—k*. *Ryssjan* är vidast vid sin yttre, under användningen mot land vända ända, där den avslutas med storbågen, *e*. Vid sin inre, längst från

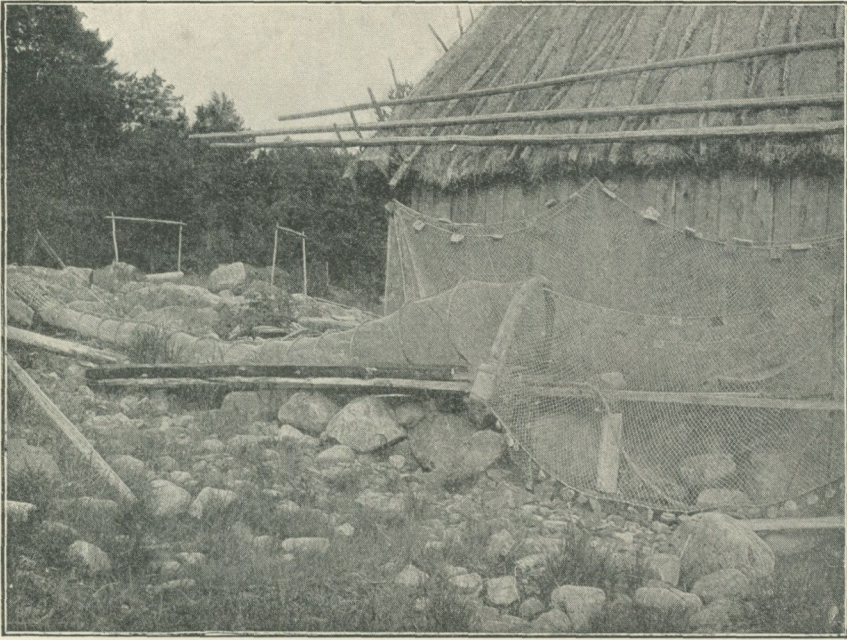


Fig. 4. Ålryssja utspänd till torkning. Marviken, Vaddö, Uppland.

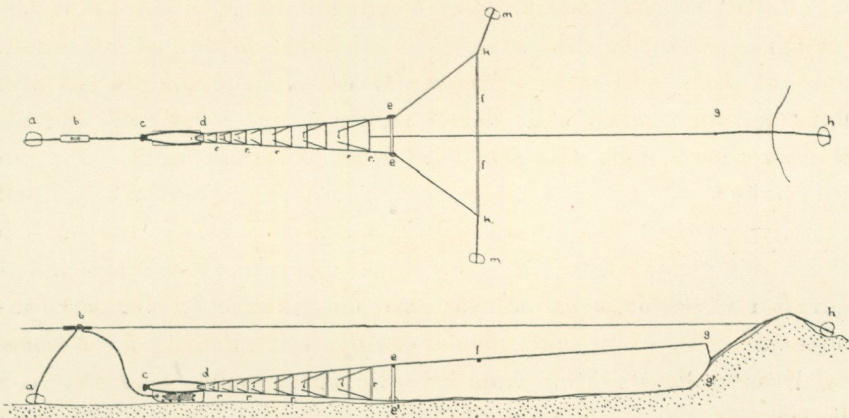


Fig. 5. Schematisk teckning af ålryssja, i horisontal- och vertikalsektion.

land befintliga ända är den fäst vid kassen. Ryssjan består af ett nät hopfästadt kring af träspröt gjorda *ringar*, *r*, hvilka hålla nätet utspändt. Ringarna äro störst vid storbågen och förminskas så småningom, så att hela ryssjan får svag konisk form. Nätets maskor äro större i ryssjans yttre delar och bli mindre närmare kassen. I en del af ringarna befinna sig ingångar *i*, d. v. s. strutar, fig. 6: 1, som med sin vidare öppning äro fästade kring ringen, under det den smalare,

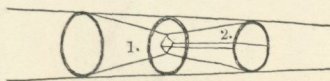


Fig. 6. Detalj af en »ingång» till åryssja. Schematisk bild.

som är försedd med en mindre öppning hålles utspänd i ryssjans längdaxel medels snören som äro fästade i en följande ring, se fig. 6: 2. Ingångarna sitta tätare ju närmare man kommer kassen. Vanligen finnas omkring 10 ingångar i en ryssja. Ingångarnas ändamål är att hindra ålen från att åter gå ut, sedan den väl kommit in i ryssjan.

Storbågen är en grof enbåge böjd i halfcirkel. Vid bågens båda ändar sitta stora stenar, *bågstenar*, *e*, för att hålla ryssjan i rätt läge i vattnet, och hindra den från att flyta upp eller flytta sig. På ryssjans öfversida löper ett rep, *ryggståget*, se fig. 4 mellan storbågen och kassen. Vid ryggståget äro alla ringarna fästade för att de skola bibehålla sitt rätta läge och icke förskjutas. *Kassen*, *c—d*, är ryssjans afslutningsrum, i hvilket fångsten skall samlas. Kassen är gjord af mera motståndskraftigt material än ryssjan, med en ingång inrättad efter samma princip som de förut omtalade ingångarna. Materialet växlar något. Numera är den vanligen helt och hållet flätad af spröt, gjorda af granrötter, fig. 7. Nästan lika ofta förekommer emellertid, att den är gjord af laggformiga träspjälor, hvilka sammanknutits med spröt af granrot, fig. 8. Stundom är den flätad af vidjor, och ibland påträffas gamla kassar, som äro gjorda helt och hållet af trä, antingen så att ett enda trästycke urhålkats och hål borrats i väggarna, eller ock så att två urhålkade halfvor sammanfogats.

Kassens konstruktion framgår af fig. 5, 7. Den är spolförmig och smalast i sin yttersta ända. I dess inre mot ryssjan vättande ända finnes ingången, gjord af spröt af granrot. Ingångens öppning är

mycket liten, men sprötens spetsar äro böjliga, så att de lätt gifva vika, när ålen från ryssjan tränger sig in mellan dem. Inifrån däremot är hålet så litet, att återgång är omöjlig. I yttre ändan har kassen en öppning *kass'ålet*, *c*, hvilket tillslutes med en *plugg*. Genom denna öppning uttages fångsten.

Kassen hvilar på en med sten hårdt lastad kälke, *åkan*, och är stadigt fästad vid denna medels rep. Flera olika former af åkor

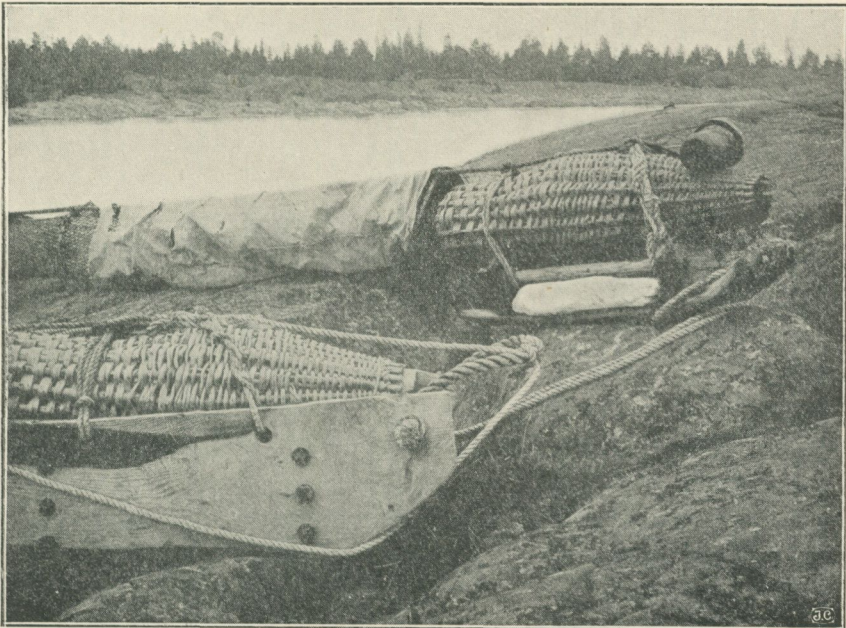


Fig. 7. Kassar af flätad granrot med två olika former af åkor. Grisslehamn, Vaddö sn, Uppland.

finnas; fig. 7 och 8 visa ett par sådana. Åkans uppgift är, utom att utgöra fäste för kassen, att tjäna som ankare för ryssjan och genom sin tyngd kvarhålla denna i utsträckt ställning.

I åkan är *utrännartåge'*, *a—c*, fästadt. På något ställe, ungefär vid dettas midt, är flötet, *b*, fästadt och i dess andra ända en större sten, *utrännarsten*, *a*. Den sistnämndas uppgift är att tjäna som ankare under vittjningen. Denna tillgår nämligen så, att man med

tillhjälp af flötet får tag i utrännartåget och med detta lyfter upp åkan med kassen i båten, under det ryssjan för öfrigt får stanna i vattnet. Utrännarstenen håller då utrännartåget spändt, och därigenom bibehåller ryssjan sin plats i vattnet nästan oförändrad. Armarna utgå från storbågen och äro fästade vid denna. Den längsta, *storharmen*, *e—g*, är i det fall fig. 5 visar fästad midt i storbågens öfverkant och hänger ned lodrätt, så att den delar bågsegmentet i

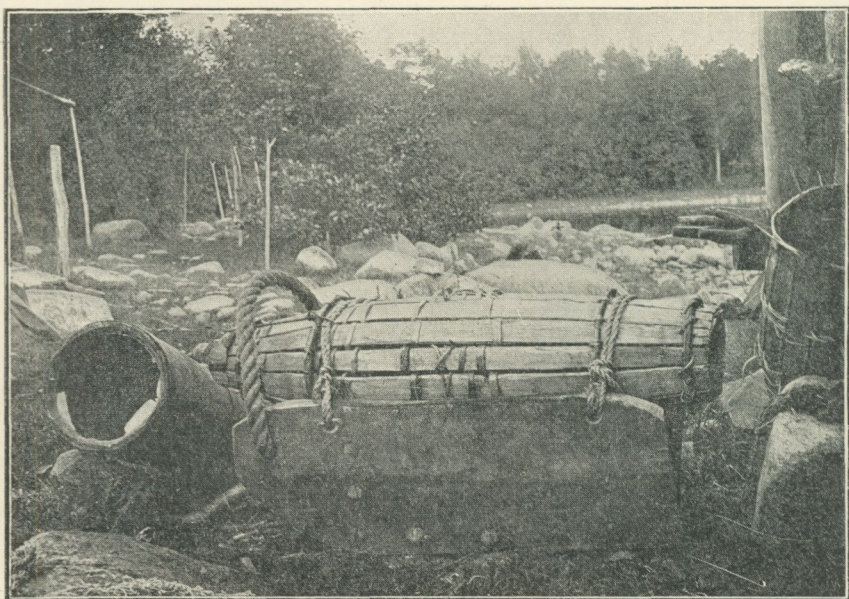


Fig. 8. Kasse af trälaggar med åka samt vattenkikare.
Marviken, Vaddö sn, Uppland.

två lika stora delar. Från fästpunkten i storbågen sänder den ut en triangulär spets in mot ryssjans första ingång, så att denna första del af ryssjan på längden blir delad i två symmetriska hälfter. Äro ryssjorna osymmetriska, se fig. 9, är storarmen fästad utmed storbågens ena sida. I motsatt riktning sträcker den sig ett partotal meter, och den fria ändan slutar vanligen i strandkanten, där den är fästad i *landtåget*, *g—h*, i hvars ända *landsten*, *h*, befinner sig. Denna lägges uppe i land och gör samma tjänst som utrännarsten i

den andra ändan, nämligen att hålla ryssjan spänd. För att hålla armen i vertikalt läge i vattnet är efter dess öfre kant fästade *flöten* af kork. Underkanten hålles efter botten medels vidfästad sten, *allsten*.

Utom storarmen har ålryssjan en eller två mindre armar, *ginharmar*, *e — k*, och efter dessas antal och plats kan man urskilja tre olika typer af ålryssjor. Detta är schematiskt återgifvet i fig. 9.

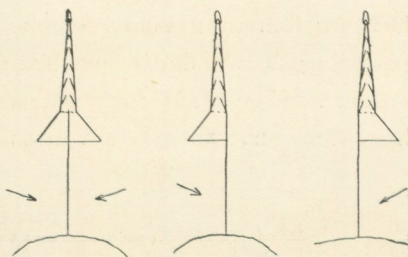


Fig 9. Schematisk teckning af olika slags ålryssjor.

Ginarmarna äro betydligt kortare än storarmen, endast några meter långa, samt fästa utefter storbågen från dess midtpunkt, hvarifrån storarmen utgår och utefter den ena eller båda sidorna ända ned till bågens ända. I öfrigt är den inrättad på samma sätt som storarmen. Ginarmen bildar vid användningen vinkel med storarmen och för att hålla den i rätt läge äro båda armarna förenade med en stång, *ginharmsstången*, *f*, eller *ginharmskäppen*, hvilken utgår vinkelrätt från en punkt på storarmens öfverkant, så att den träffar ginarmens yttre ända, se fig. 5. Från ginharmsstångens yttre, i ginarmen fästa ända utgår ett kortare tåg, *ginharmståge*, *k—m*, i hvars ända är fästad en sten, *ginharmssten*, *m*, som förankrar ginarmen.

Ginarmarnas ändamål är att hindra ålen från att gå förbi ryssjans öppning, om den lämnar storarmen. Fångsten med ålryssja tillgår nämligen på följande sätt. Ryssjan lägges vanligen rätt ut från stranden med armens yttre ända tätt under land och kassen längst ut i sjön. När nu ålen på sin vandring mot lekplatserna »stiger mot land», stöter han på storarmen, hvilken stänger hans väg och hindrar honom att komma vidare. Den följer då armen utåt, tills den kommer till storbågen, där en ingång finnes. Om ålen icke genast går in i ryssjan, utan går ut ett litet stycke från storarmen, skulle han lätt fortsätta utanför ryssjan och gå under densamma. För att förhindra detta finnas ginarmarna. Om ålen lämnar storarmen för att gå förbi, påträffar han ginarmen, och följer han denna

utåt, kommer han åter till ingången. Har han gått igenom denna, hittar han svårligen åter ut, emedan utgången befinner sig midt i ryssjan, under det ålen hälst följer väggarna. Och gör han detta, kommer han utan vidare genom nästa ingång o. s. v. Ginarmarnas placering beror därför på från hvilket håll man väntar att ålen »stiger». Fig. 9 afser att schematiskt visa detta. Pilarna ange det håll, från hvilket ålen väntas »stiga» i de särskilda fallen. Ålen

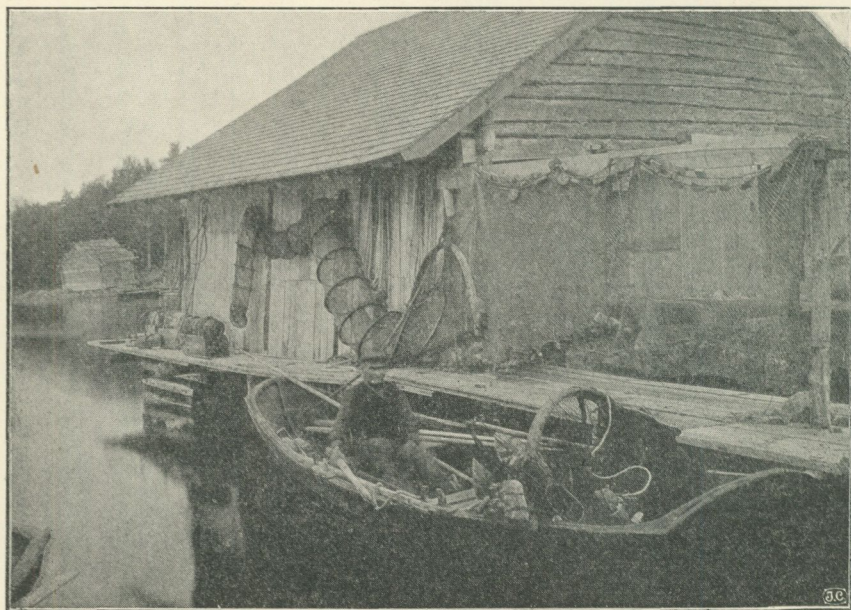


Fig. 10. Ökstock lastad med ålryssja färdig till utläggning. Marviken, Vaddö sn, Uppland.

fångas under sin vandring mot lekplatsen, belägen på stora djup ute i världshafvet. I Upplands skärgård kommer ålen således i stort att vandra från norr till söder. Ginarmarnas plats bestämmas således af från hvilken strand ryssjan lägges ut.

Täppa.

Täppor äro nät af vanlig beskaffenhet. De användas för afstängning af vikar eller trängre vatten, hvarefter fisken skrämmer i näten med tillhjälp af forkar (forkar se sid. 45).

Skottnät

likna täppor men hafva *grimmor*. Grimmor äro nät med mycket stora maskor som placeras på ömse sidor om det egentliga nätet. Längs öfverkanten äro alla tre näten förenade. Grimmorna äro något grundare än det mellersta finmaskigare nätet. I detta sistnämnda skall fångsten fastna. Grimmorna ha så stora maskor, att fisken kan gå genom dem. Äfven vid fiske med skottnät användas stundom forkar.

Forkar.

För att skrämma fisken i näten användas forkar. Dessa bestå af en käpp, vanligen omkring 1,5 m. lång, och ofta af en, i hvars ända är fästad en träskifva, fig. 11. Skifvan är vanligen rund, någon gång fyrkantig och har i midten ett hål, genom hvilket käppen är instucken. Användes för att genom plumsning skrämma fisk i näten (täppor och skottnät), sedan man med dessa afstängt en vik eller ett smalare och grundare vatten.

Vattenkikare.

För att utröna om redskapen ligga rätt i vattnet, om ryssjarmarna följa tätt till botten o. s. v. användes vattenkikare. Denna består af en träcylinder, i hvars ena ända är insatt en botten af glas. Vid användningen tillgår så, att den med glas försedda ändan nedsänkes ett stycke genom det till äfventyrs upprörda ytvattnet, hvarefter man genom den öppna ändan kan se ned i vattnet till stort djup. Fig. 8 visar en vattenkikare af gammal form från Marviken, Vaddö socken, Uppland, hvars glas är sönderslaget. Numera användes vanligen vattenkikare af plåt, af från denna något afvikande form.

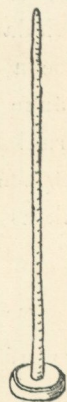


Fig. 11.
Fork.

Utterskrämma.

Säl och utter äro lika fruktade som svåra skadegörare på fiskredskapen. För att skrämma dessa från den plats, där redskapen

är placerad, ha konstruerats »skrämmor» af olika slag, hvilka dock alla ha det gemensamt att vind eller vågor sätta det instrument i rörelse som frambringar ljudet. Fig. 12 visar en utterskrämma från

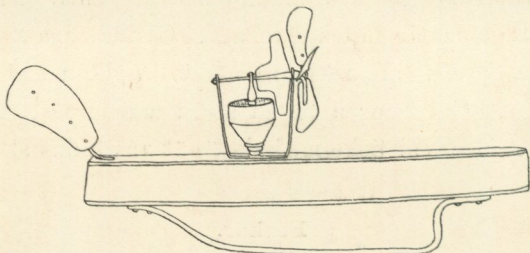


Fig. 12. Utterskrämma. Grisslehamn, Vaddö sn, Uppland.

Grisslehamn, Vaddö socken. Den består af en båtformad vattentät trälåda med köl af järn. På dess däck sitter en upp och nedvänd klocka och öfver denna löper en rörlig axel, vid hvilken äro fästa tvänne kläppar. Axeln bringas att rotera medels ett vindhjul af järnplåt. Härvid anslås klockan växelvis af den ena och den andra kläppen. I utterskrämmans akter finnes ett vindstyre af plåt. Förankras på fiskeplatsen.

Ålsump.

För förvaring af den lefvande fångsten användas sumpar. Dessa äro af flera slag. Antingen får ett rum i själfva båten tjäna som sump. Den del af borden, som begränsa detta rum, förses då med hål, så att det friska vattnet har tillträde till sumpen. Detta slags sumpar användes hufvudsakligen af uppköpare eller för transport längre sträckor. Vid sjöboden och fiskeplatsen användas lådformiga sumpar af skilda former. Som ålsumpar användas i Upplands norra

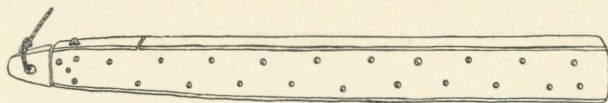


Fig. 13. Stocksump. Grisslehamn, Vaddö sn, Uppland.

skärgård sumpar af sådant utseende som fig. 13 visar, långt utsträckta, mot ena ändan sakta afsmalnande trälådor med kvadratisk genomskärning. De kallas *stocksumpar*. I den smalare ändan afslutas

den med en skarpt tillspetsad plugg, och omedelbart innanför pluggen är på sumpens öfversida en lucka som kan stängas med hänglås. Sumpen har fått denna form för att den lätt skall kunna tagas på släp efter båten vid fisketurer och vid fångstens försäljning. Under användningen nedsänkes sumpen icke helt i vattnet, utan förankras på svaj.

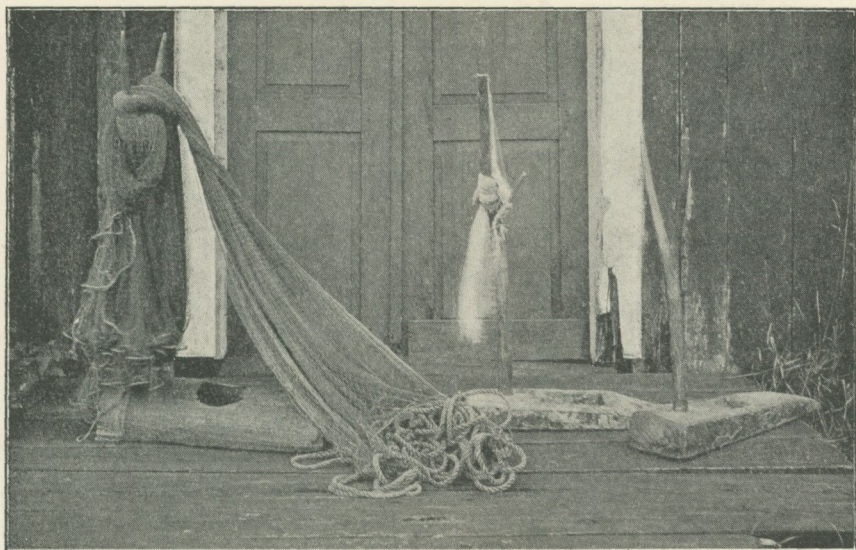


Fig. 14. Byggtjyfvor. Norröra, Blidö sn, Uppland.

Vättar,

bulvaner, som brukas vid jakt på sjöfågel. Antingen användas här till uppstoppade fåglar, hvilka fästas på en brädbit eller också göres hela vätten af trä och målas. Oftast äro de gråspräckliga honvättarna åstadkomna genom uppstoppning, medan hanvättarna med sina större och mera enhetliga färgytor äro lättare att förfärdiga af trä.

Bindtjyfva.

Bindtjyfvan eller *byggtjyfvan*¹ är det redskap, på hvilket näten uppfästas för lagning, och på hvilket den färdiga delen af nätet

¹ Binda skötar: förfärdiga skötar; bygga = laga.

uppviras under tillverkningen. Bindtjyfvan består af två delar. *Tjyfgren*, en själfvuxen gaffelformad trädgren, på hvilken näten uppviras på det sätt fig. 14 visar, och *tjyfon*, den fot i hvilken tjyfgren är fästad. Tjyfhon består vanligen af en plankbit, i hvars ena ända tjyfgren är nedborrad och i hvars midt är uthuggen en fördjupning,



Fig. 15. Lättningsredskap. Marviken, Vaddö sn, Uppland.

i hvilken bindningsredskap kan förvaras. Ibland, isynnerhet hos äldre redskap, är foten en verklig ho, åstadkommen genom urholkning af en klufven stock, så som fig. 14 längst till vänster visar. Hos detta exemplar, från norra Blidö socken, Uppland, är hela foten ihålig.

Lättningsredskap.

Garnet, som användes till redskapen, är impregneradt genom färgning. Detta kallas *lättning*. Färgen tillredes på följande sätt. Grankottar, gran- och albark kokas med asklut. Bark och kottar

frånsilas vätskan med tillhjälp af en sprötkorg, en s. k. *lättkorg*, se fig. 15. Till den så erhållna vätskan sättes under kokning tjära och vid behof ytterligare vatten. I denna vätska färgas garnet genom neddoppning, hvarefter det upplägges på ett *lättbord* för att afrinna. Lättbordet står lutande så att öfverflödig vätska rinner tillbaka i *lättsån*. Fig. 15 visar lättredskap från Marviken, Vaddö.

Skötbåtar

äro större öppna, i båda ändar spetsiga, ganska breda och kölade båtar. I Fataburen 1912 sid. 236 fig. 33 finnes en skötbåt afbildad.

Ökstock.

En sådan lastad med en ålryssja färdig till utläggning är afbildad å fig. 10. Den har tvär uppåtböjd för och användes för kortare turer, emedan den är mindre och mera lätt rodd än skötbåten.

För att ge en föreställning om innehållet i en sjöbod vid en gård, där åkerbruk och fiske äro ungefär likvärdiga som förvärfskällor meddelas följande

Förteckning öfver inventarier

i Fredrik Mattsons i Byholma sjöbodar vid Marviken, Vaddö socken, aug. 1912.

I sjöboden med båtskjul, B-typ., närmast lik den i Fataburen 1912, sid. 236, fig. 33, afbildade.

I båt'uset: 1 skötbåt, 1 bår, 1 ålsump (stocksump hängande på väggen). — Förankrade på svaj utanför sjöboden: 2 st. ålsumpar.

Utanför båtskjulet: 1 ökstock.

På golfvet i boden: 2 ålryssjor utan kassar och åkor (i sjön enligt uppgift 11 st.), 9 st. kassar med åkor till ålryssjor, 4 st. åkor till ålryssjor, 1 bindtjyfva, 1 spinnrock, 1 större hög allsten.

På yttre (ej mot båtskjulet vettande) långväggen inuti boden: 1 skottnät, 1 par oljekläder.

På gafvelväggen åt land öfver dörren: 1 bössa (gammal mynningsladdare).

På åsen: 1 skottnät, 1 täppa, 2 st. årdvättar¹ (1 gubbe af måladt trä, 1 'ona, uppstoppad), 2 st. knipvättar (1 gubbe och 1 'ona, uppstoppade), 4 st. prackvättar, 3 st. skrakvättar.

På skå: 1 fiskryssja, 8 st. ålkassar (ett par trasiga), 2 st. forkar, 1 par sjöstöflar, 2 par åror, 1 mindre segel, hoprulladt, diverse block och tågvirke, 1 vindspel för notdragning. 1 vattenkikare af plåt, 1 gammal kikare (tub), 3 st. yxor samt en låda med hammare, spik och diverse snickarverktyg.

I sjöboden af A-typ, samma bod som är afbildad i Fataburen 1912, sid. 229, fig. 27.

På golfvet: 7 st. tjärtunnor (6 st. tomma), 2 st. tjärpytsar, 1 lättbalja, 1 lättbord, 1 lättkorg, 5 st. strömmingsskötar (liggande på tjärtunnorna), 7 st. utrännarstenar med vidfästade utrännartåg, 1 ålkasse (trasig), 2 st. åkor till ålkasse, diverse tågvirke och flöten, 2 st. forkar.

På åsarna: 6 st. strömmingsskötar, 1 prackvätte (gubbe, trasig), 1 par oljekläder, 1 fårskinnspäls.

¹ Ård = ejder.