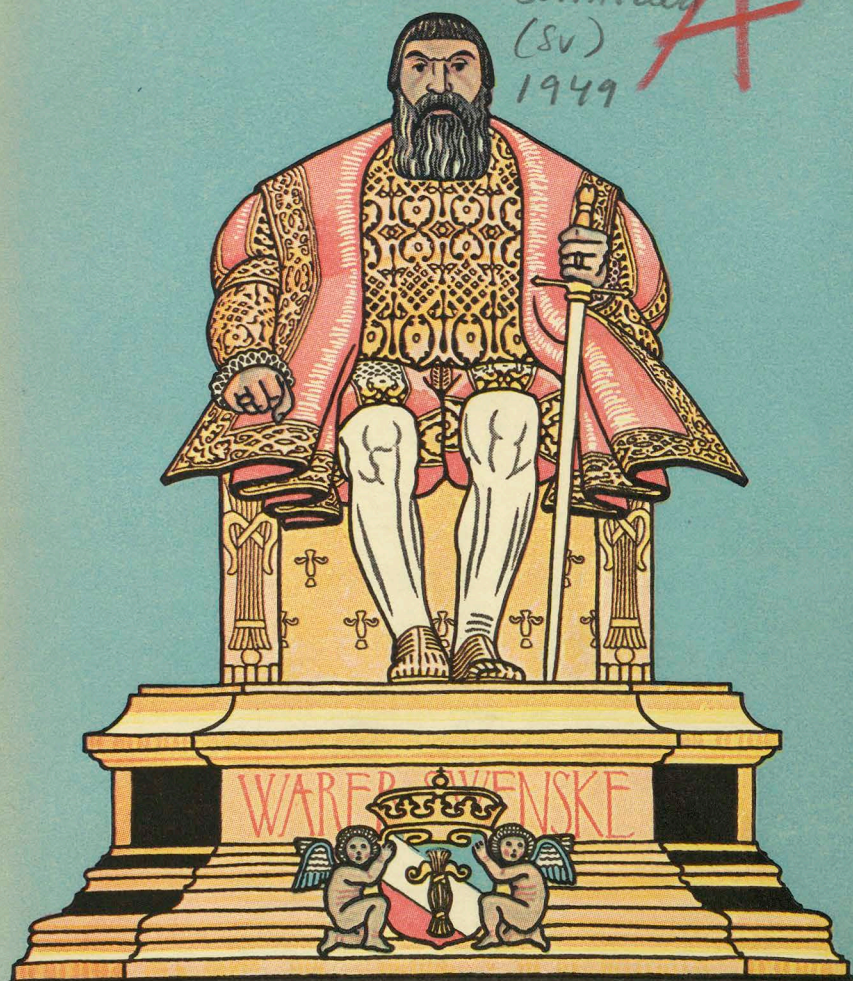


ExA

N. M. S. vägledn
Perm avd
Samlad
(8v)
1949

A



NORDISKA
MUSEET

NORDISKA MUSEET

VÄGLEDNING

GENOM

NORDISKA MUSEETS SAMLINGAR

(Femtonde upplagan 51—60 tusendet)

STOCKHOLM 1949

Denna vägledning är en starkt omarbetad upplaga av den tidigare korta vägledningen genom Nordiska museets samtliga avdelningar.

Efter krigsslutet ha olika avdelningar moderniserats eller helt nyuppställt.

Besökaren uppmanas att orientera sig med hjälp av planen över museet på sid. 4—5, där samtliga utställningsrum äro numrerade. Dessa nummer återfinnas i denna vägledning.

Anvisningar för besökande

*Nordiska museets samlingar hållas öppna:
alla dagar kl. 12—17.*

Avgifter, alla dagar: vuxna 50 öre, barn 25 öre.

Elever i grupp från svenska skolor och barnhem samt scouter och militärer i trupp 10 öre.

Elever vid statliga, kommunala eller kommunalunderstödda läroanstalter ha fritt tillträde vid besök i grupp under lärarens ledning.

Besökande iklädda folkdräkt fritt.

De grupper, som önska visning i museet, kunna erhålla dylik efter förhandsanmälan till museets undervisningsavdelning.

Årskort till Nordiska museet och Skansen (= medlemskap i Skansenföreningen) erhålles för 10 kr. Vid köp av minst 20 årskort erhållas de för 8 kr. Personer under 18 år erhålla årskort för 5 kr.

Medlemmar av Skansenföreningen ha följande förmåner: Personligt årskort till Nordiska museet och Skansen, rätt att lösa årskort ("tilläggskort") för man eller hustru à 5 kr. per person, Nordiska museets och Skansens årsbok Fataburen. Avgiften till Skansenföreningen är: för medlem inom Stockholms lokalportoområde 10 kr. och för medlem utom detta område 5 kr. per år samt för ständig medlem 200 kr. en gång för alla.

För fotografering, teckning och målning inom museet måste tillstånd begäras i museets kansli.

Gåvor av föremål till museets samlingar mottagas med tacksamhet, likaså fotografier och bilder av kulturhistoriskt intresse.

INNEHÅLL

	Sid
Förord	2
Anvisningar för besökande	3
Innehåll	4
Planer över utställningslokalerna	5
Inledning	6

HALLVÅNINGEN

Rum 1	Folkdräkter från Vingåker och Österåker	9
Rum 2—7	Allmogekultur från Skåne, Blekinge, Öland och Gotland	9
Rum 8—14	Folklig möbelkonst	15
Rum 15—21	Tillfällig utställning	18
Rum 22—27	Allmogekultur från Dalarna	19
Rum 28	Folkdräkter från Dalarna	24

GALLERIVÅNINGEN

Rum 32—35	Dräktgalleriet (högreståndsdräkter)	25
Rum 37, 40, 41	Målade väggbonader från Skåne, Halland, Småland och Västergötland	26
Rum 42—43	Norsk folkkonst	27
Rum 44	Dalmålningar	28
Rum 46	Isländskt träsnideri, Dansk folkkonst	30
Rum 47	Finsk folkkultur, Estländsk folkkultur	31
Rum 48	Norrländska allmogebonader	32

ÖVERSTA VÅNINGEN

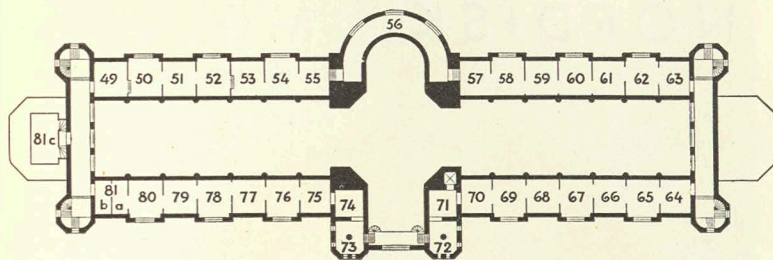
Rum 49—81c	Möbler och heminredning hos de högre stånden	33
------------	--	----

GALLERIVÅNINGEN

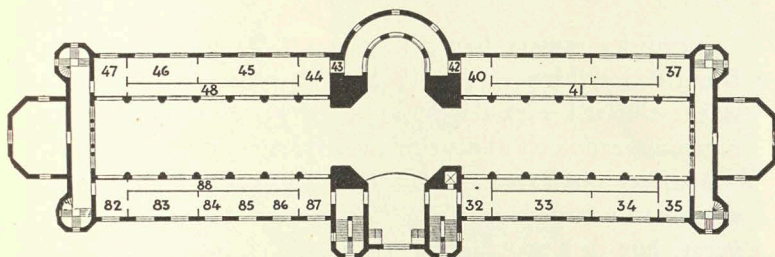
Rum 82, 88	Leksaker	55
Rum 83	Musikinstrument	55
Rum 84—87	Textilier	56

BOTTENVÅNINGEN

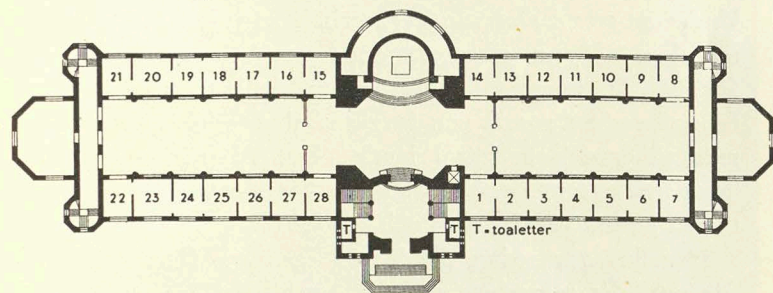
Rum 89—91	Fiske	59
Rum 92—96	Lapparna	60
Rum 97—99	Bondens hushåll	61
Rum 100—103	Jakt	63
Rum 104	Thérèse Kjellbergs silversamling	64



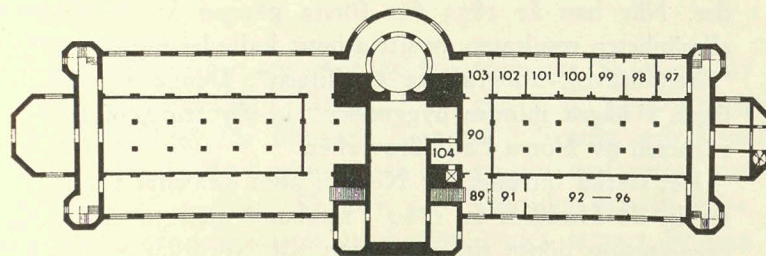
Översta våningen



Gallerivåningen



Hallvåningen



Bottenvåningen

NORDISKA MUSEET

Nordiska museet har till syfte att i nutiden och för framtiden skildra vårt folks liv och arbete från medeltidens slut till våra dagar. Här äro alla samhällsklasser representerade och alla delar av landet företrädda.

Museets upphovsman var Artur Hazelius, en vetenskapsman och pedagog från Stockholm. Han hade observerat, hur den provinsiella särprägel under 1800-talets väldiga moderniseringsperiod alltmer började försvinna. Under en resa i Dalarna 1872 erhöll han den avgörande impulsen till sin riksomfattande insamlingsverksamhet för att åt kommande släkten rädda vad som ännu fanns kvar av gamla och förgätna ting, som visade hur man tidigare levat här i landet. Det är främst genom hans insats som ögonen öppnats för oss att de gamla tingen kunna vara vackra och värdefulla.

Hazelius var sedan ungdomen en ivrig förespråkare för nordiskt samarbete på alla områden. Han samlade därför en mindre del föremål även från våra grannländer. När han år 1873 för första gången kunde visa allmänheten resultaten av sitt arbete, kallades museet för "Skandinavisk-etnografiska samlingen". Denna var belägen i några mindre byggnader vid Drottninggatan i närheten av Norra Latinläroverket.

Det starka intresset för Norden kom likaledes till uttryck, då Hazelius år 1880 i samband med en fastare organisation döpte sin institution till Nordiska museet.

Ett stycke från Nordiska museets byggnad började



Nordiska museet från Djurgårdsvägen.

Hazelius 1891 att uppföra friluftsmuseet Skansen, det första i sitt slag i vårt land och genom sin uppläggning en förebild för liknande runt om i Sverige och även utanför landets gränser och genom sin omfattning det största i världen. Skansen och Nordiska museet utgör alltså en och samma institution under samma ledning alltsedan begynnelsen.

Då den märklige nyskaparen Hazelius år 1901 avled, hade murarna börjat resa sig till Nordiska museets väldiga byggnad. Först 1907 var emellertid inredningen och utställningarna så färdiga att allmänheten kunde beredas tillträde. Museibyggnaden som intager en dominerande plats i huvudstadens stadsbild är ritad av professor Isak Gustaf Clason. Den ståtliga portalens rikedom av historiska eller symboliska människoframställningar utfördes av den då unge Carl Eldh och de korthuggna texterna skrevos av August Strindberg.

Då man träder in genom portarna till Nordiska museet möter blicken genast den väldiga bilden av Gustav Vasa. Statyn är skuren i ek av Carl Milles och avtäcktes 1925.

Genom en överenskommelse med staten av år 1905 har Kungl. Livrustkammaren beretts plats i Nordiska museets stora hall. Här återfinnes främst de svenska kungarnas historia från Gustav Vasa till Gustaf V.

HALLVÅNINGEN

Folkdräkter från Vingåker och Österåker i Sörmland

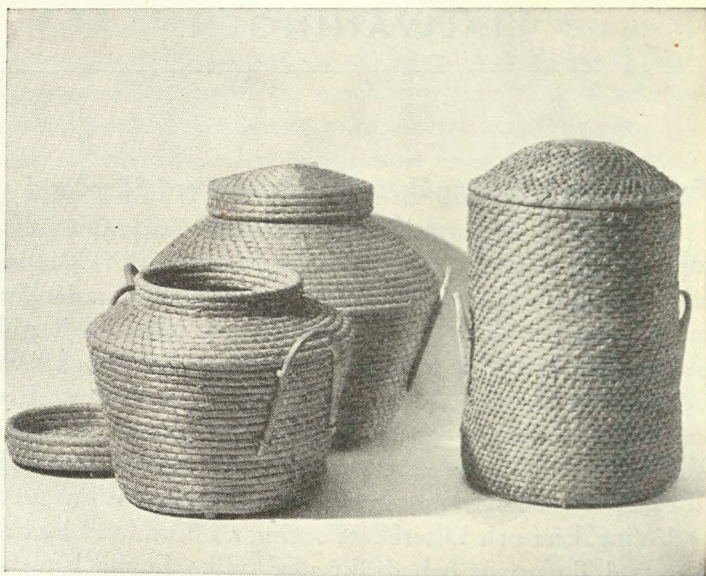
Det är en tämligen utbredd uppfattning, att våra folk- Rum 1
dräkter varit oföränderliga enheter, som väl skiftat inom olika delar av landet, men ej från tid till tid undergått några förändringar. Dräktforskningen har emellertid funnit, att även det folkliga dräktskicket genomgått en ständig utveckling under påverkan av modedeforeteelser och att man i arten och graden av denna finner nyckeln till olikheterna bygderna emellan. Det är i ytterst få trakter, som man finner spår av en uråldrig dräkt.

I Vingåkers och Österåkers socknar i Sörmland ha bevarats dräktformer och dräktseder, vilka kunna betecknas som de ålderdomligaste som vi känna i svenskt och nordiskt folkligt dräktskick. Man vet att de högtidsdräkter som buros ännu vid 1800-talets mitt funnos i ungefär samma skick på 1600-talet och åtminstone den långa vita eller svarta tröjan, den röda eller gröna livkjolen, det praktfulla silverbältet och den ståtliga huvudbonaden med goffrerat kläde gå tillbaka till medeltiden. Till vardags bars en dräkt bestående av plagg vilka fått sin utformning under 1700-talet och 1800-talets förra del. Redan vid 1600-talets slut kan man konstatera att de äldre dräktformerna börja försvinna, och under 1800-talets lopp blir bruket av högtidsdräkten alltmera inskränkt, då endast de förmögaste bönderna ha råd att skaffa den.

Detaljupplysningar lämnas av en till höger på väggen uppsatt tablå.

Skånes allmogekultur

Utställningarna från Skåne, Blekinge, Öland och Got- Rum 2—4
land äro det sista parti från 1900-talets början, vilket ännu icke blivit moderniserat. De utställda föremålen äro



Flätade halmkärl, t.v. grynkupor från Blekinge, t.h. förningskorg från Skåne. Rum 4—5.

typiska och i stor utsträckning särdeles vackra prov på landskapets möbelkultur, textilier, övrig folkkonst och husgeråd. Möblernas dekoration karakteriseras av en ofta mästerlig kombination av plattskärning och målning. Till såväl typ som dekorerings visa landskapets möbler ålderdomliga drag. Ganska vanliga på slättbygden äro borden med stenskiva av kalksten, som spritts från Komstads kalkstensbrott i sydöstra Skåne. Användningen av halm till flätade stolsitsar (rum 2) och i förningskorgar och behållare för gryn m. m. (rum 4) röjer sammanhanget med kontinentens folkkultur. Skåne visar i sina textilier en rikedom, som inget landskap i Sverige kan mäta sig med. Den mångskiftande tekniken, flamskvävnad, rörlakan, snärvävnad, munkabälte, rosengång, flossa och opphämta, och den rika ornamentiken, som i stor utsträckning behållit rent medeltida stildrag, talar också om år-



Högtidskläder, t.v. för en flicka och en man från Ingelstads härad i Skåne samt t.h. för en bondhustru från Östra härad i Blekinge.

hundradens kulturförbindelser med kontinenten. Av husgeråden äro soveldiskarna (rum 3) karakteristiska för landskapet. De användas både som skärbräden och tallrikar för kött och sill. Utom husgeråd äro i rum 4 utställda textilredskap.

Skåne har flera olika dräktområden, som inte alltid sammanfalla med häradsgänserna. Ser man bort från detaljerna, där nog ofta varje härad kan ha sin egenhet, utskilja sig fyra stora dräktområden. Det sydöstsånska är ålderdomligast och inom detta böra framför allt ingel-



Typiska blekingestolar med rund sits och tre ben. Rum 5.

stadsdräkterna observeras. Den kjol, som där bäres av kvinnorna, torde till sin typ vara ett av de ålderdomligaste dräktplagg vi känna. De sydvästligaste häraderna ha tagit starka intryck av 1700-talets och det begynnande 1800-talets modedräkt, och i norra Skåne är det likaledes de västligaste häraderna som följt med sin tid.

Kvinnans huvudbonad, kluten, som förekommer i ovanligt praktfulla och mångskiftande former, ger dräkterna en karaktär, som tydligt skiljer dem från de övriga svenska folkdräkterna.

Blekinges allmogekultur

Den blekingska folkkulturen är av rent historiska skäl **Rum 5** givetvis ganska besläktad med den skånska. Särskilt efter införlivandet med Sverige erhöll Blekinge starka förbindelser även med Småland. Karakteristiska för landskapet äro de trebenta stolarna, ofta med rikt utskuren rygg. Möblernas färgskala är påtagligt diskret, vilket även går igen i textilier och dräkter. Av husgeråden röja faten av fajans och bränd lera liksom ljusstöpningskärnorna av bränd lera kustlandskapets sjöförbindelser. De äro nämligen av nordtysk tillverkning. På övre väggfälten och i fönstermontern utställas hängkläden av linne med dels vävda, dels de för landskapet typiska sydda mönstren i blått och rött.

I Blekinge får kvinnodräkten framför allt sin prägel genom rikedom av sidentyger men ansluter sig i övrigt ganska mycket till det nordöstsånska området. I Listers härad brukades den ålderdomliga livkjolen. Även från övriga häraderna äro linneplaggen egenartade och av mycket gammal typ.

Allmogekultur från Öland och Gotland

De snidade skäktstolarna från Öland och mangelbrä **Rum 6** dena med rik skärning från båda landskapen visa på de båda öarnas gamla sjöförbindelser, särskilt med Danmark. I fönstermontern utställas en manlig och en kvinnlig kyrkdräkt från Öland samt rikt broderade dräktdelar. En typisk gotländsk möbeltyp är de mitt i rummet stående nattlådorna, egentligen ett större skrin, försett med ben. Det praktfullaste exempläret återfinnes i utställningen folklig möbelkonst (rum 11).

Stuginteriör från Håslöv i Skytts härad i Skåne från 1600-talet

Rum 7 I denna ålderdomliga miljö återfinnes den karakteristiska sättugnen som eldas från ett intilliggande kök. Detta kan man ingående studera i Ravlundagården på Skansen.

Lergods

I tvärgången mellan rum 7 och 8 visas prov på lergods av den art, som tillverkades av städernas krukmakare men som under 17- och 1800-talet främst hade sin avsättning på landsbygden som ersättning för det vid denna tid ännu dyrbara och mindre vanliga porslinet och fajansen. I montern närmast rum 7 äro en del signerade arbeten av kända krukmakare samlade, den nästa visar den rikedom på kärl och husgeråd av olika slag som denna tillverkning omfattade. Den tredje montern ger prov på tekniken och på en del vanliga dekorationsmotiv och färger. Den fjärde montern visar en serie daterade kärl, som illustrera övergången från 1600-talets gröna och bruna gods till det senare gula och mångfärgade.

Smäländsk bondstuga

Rum 8 Detta rum visar hur ett hem i S. Vedbo i Småland tedde sig vid mitten av 1800-talet. Innertaket tyder på en mera avancerad bostadsform, något som kanske också röjes i de schablonmålade tapeterna, som dölja timmerväggarna. Dragsoffan är en av dessa kombinationsmöbler, som frambringas av en önskan eller behovet att härberga hela familjen i ett enda rum. Även bordet, vars underrede utnyttjas som skåp, är ett exempel på sådana möbler, som ju ännu, fast i nya former, brukas både på landet och i städerna.

Folklig möbelkonst under 700 år

Rum 9—13 Denna utställning utgör en presentation av den folkliga möbelkonsten med utgångspunkt från stilkonstens

periodindelning. Om den skall studeras i historisk linje bör man börja med rum 13.

Gustaviansk stil och empire hos allmogen

Den franska Ludvig XVI-stilen, som i Sverige vanligen kallas den gustavianska stilen, blev mycket populär även hos allmogen. Möblerna med deras markerade rätlinjighet kunde lätt utföras av landsbygdens snickare och stilens utpräglade symmetri tilltalade den folkliga smaken.

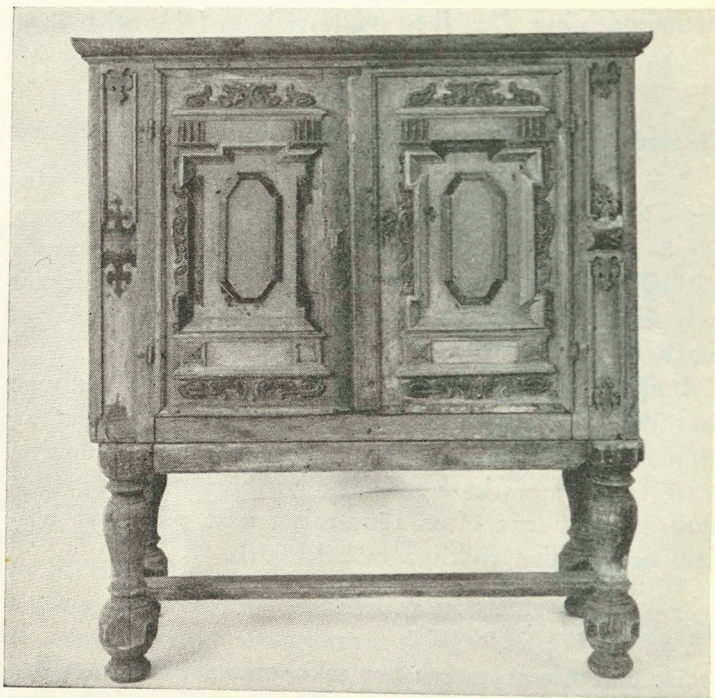
Empiren — den svenska Karl Johanstilen — kan man huvudsakligen spåra hos allmogen i utformningen av en del enklare trästolar och soffor, men stilen hann aldrig erhålla någon starkare ställning hos bönderna, innan industriprodukterna efter 1800-talets mitt på allvar började ersätta den folkliga möbelslöjden.

Rokokon hos bönderna

De eleganta formerna hos rokokomöblerna kom sällan till utförande hos allmogen, som ej besutto den erforderliga tekniska skickligheten. Det blev i stället målarna, som kom att sätta tidsprägel på periodens möbler, vilkas utformning ofta utgjorde en fortsättning på traditioner från renässans och barock. I olika bygder blomnade vid 1700-talets mitt och senare hälft en rik folkkonst, som stundom såsom i Dalarna gav upphov till långlivade och särpräglade former inom möbelmålningen.

Allmogens barockmöbler

Hos allmogen erhöll aldrig barockstilen samma svulstiga formrikedom eller kraftiga förgyllning som hos de ledande herremännen utan yttrar sig mer genom enstaka dekorativa ornament och former, som läggas till de ärvda typerna. Under denna tid är det som skåpet på allvar



Allmogeskåp, huvudsakligen i renässansstil. Från Söderala socken i Hälsingland. Rum 12.

slår igenom som möbeltyp, vanligen i form av stora pjäser, avsedda att stå på golvet. Det är särskilt i Bergslagen och Norrlands kustland som barocken lämnat tydliga spår i bondemöblerna.

Allmogens renässansmöbler

Rum 12 Då renässansen slog igenom som modestil, vilket hos allmogen ägde rum först under 1600-talet, betydde detta bl. a. att den äldre mestadels väggfasta inredningen ersattes med lösa möbler. I stället för kistor började man nu använda skåp, till en början ganska små typer, som icke stod på golvet utan voro placerade på stugans vägg-



Ullkorg från Rättvik, ornerad i vikingastil och troligen tillverkad på 1200-talet. Rum 13.

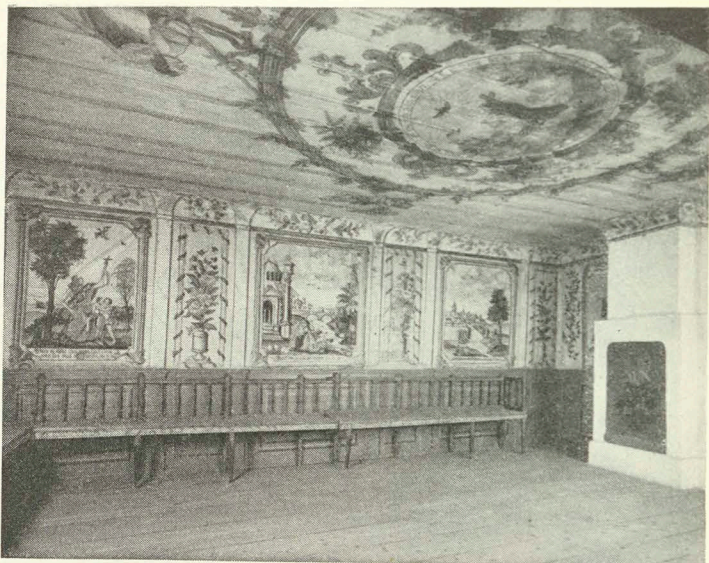
bänkar. Renässansens inflytande märkes kraftigast i de sydligaste landskapen.

Medeltidens möbeltraditioner

Möblerna i detta rum ha en tydlig prägel av medeltid eller forntid, även om de i flera fall äro tillverkade långt senare, en vanlig eftersläpning i fråga om allmogens möbler och folkkonst. De äro nästan genomgående omålade. Sin utsmyckning ha de erhållit genom skurna och ristade ornament. I Skåne och Dalarna behöllo sig dessa ålderdomliga drag längst. Rum 13

Bondstuga från Rättvik

Denna interiör, som en gång i tiden anordnades av Artur Hazelius, visar ett hem, typen för det gamla bonde-



”Finrum” i en bondgård år 1783. Dekorationsmålningarna utförda av bygdemålarna Hans och Johan Wikström. Valbo socken i Gästrikland. Rum 22.

hemmet, där man lagade maten, åt och sov i samma stora rum. De inbyggda sängarna i två våningar voro förr vanliga i övre Sverige. Det rika måleriet på väggar och möbler är karakteristiskt för socknarna söder om Siljan i Dalarna.

Tillfällig utställning

Rum 15—21 I dessa lokaler ordnas tillfälliga utställningar över olika ämnen. Närmare anvisningar härom lämnas i utställningssalen.

Interiör av en nystuga från Valbo socken i Gästrikland

Rum 22 En sådan ny- eller herrstuga var de norrländska bondehemmens paradrum och användes endast vid gillen. Dylika rum motsvara i viss mån senare tiders s. k. ”finrum”. Bänkarna runt väggarna äro lösa möbler men motsvara

genom sin placering äldre tiders väggfasta säten. Målningarna i Valbo-stugan äro utförda 1783 av bygdemålarna Hans och Johan Wikström.

Bilder från Dalarna

På grund av sin ålderdomliga prägel kom Dalarna Rum 23 länge att vara särskilt uppmärksammat av folklivsforskningen. Bilder från bebyggelse och arbetsliv visa här landskapets egenart. Redan tidigt under 1800-talet upptäckte konstnärerna de måleriska och pittoreska dragen i Dalarnas folkdräkter och gårdar. Ett antal målningar och skissböcker belysa detta.

Sockenhantverk i Dalarna

Många bygder i Dalarna hade slöjder och hantverk Rum 24 som viktiga binärningar. Produkterna blevo i viss mån specialtillverkningar, avsedda att avyttras även utanför sockengränsen genom gårdfarihandel och marknadsförsäljning. Urtillverkningen i Mora har t. ex. bedrivits i sådan skala att golvur kommit att kallas Moraklockor i alla delar av landet, även om de äro tillverkade på annat håll. Skinnskrädderiet i Malung har i nutiden vuxit ut till storindustri i branschen. Naturliga förutsättningar i form av råvarutillgång har möjliggjort sådan specialtillverkning som myrmalmsförädling i Lima eller slipstenschuggning i Orsa. Solleröbornas skicklighet som båtbyggare har medfört, att de nya kyrkbåtar, som nu framställas varje år med särskild hänsyn till kapprodden, alltså byggas på Sollerön.

Dalmålningar

I Dalarnas folkkonst intager måleriet en bemärkt plats. Rum 25 Genom E. A. Karlfeldts diktning blev denna konstart bekantgjord för vida kretsar av vårt folk. Här utställas sådana av honom behandlade motiv som Eliae himmelsfärd och Käringskvarnen.



Eliaes himmelsfärd. Bondmålning från Rättvik. Rum 25.

Under senare delen av 1700-talet och intill mitten av 1800-talet utövas särskilt i de nedre siljanssocknarna, Leksand och Rättvik, ett dekorativt måleri, som huvudsakligen avser rummets prydnad. De flesta av de utställda målningarna äro att betrakta som delar av mer eller mindre fullständiga rumsinredningar. Ur motivsynpunkt utgör den bibliska bildvärlden detta måleris förnämsta inspiration, direkt förmedlad genom illustrerade böcker och bibelillustrationer, men omsmälta och uttolkade på ett mycket originellt sätt. De exponerade skrinen representera olika ornamentstilar och lokalskolor i det yngre dalmåleriet. Se även rum 44.

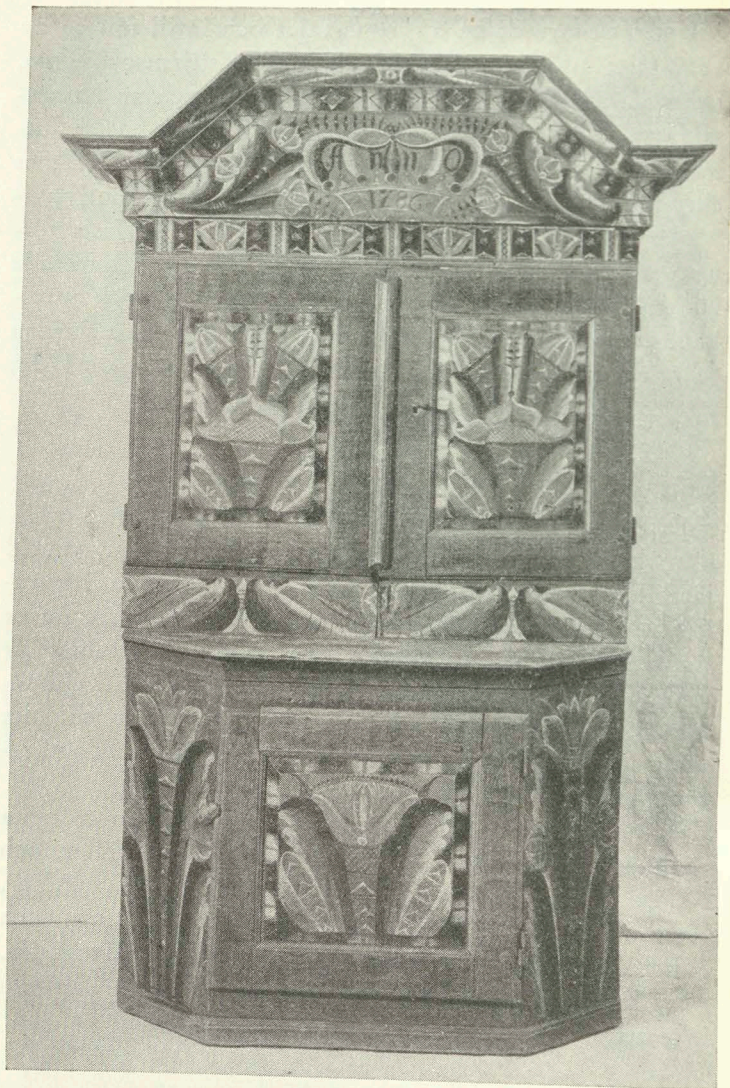
Skåpmålning och vävnader från Dalarna

De för dalmåleriet karakteristiska konststilarna utbildas i stor utsträckning som möbeldekorations Rum 26 särskilt skåpen spelat stor roll. Från ett mera naturalistiskt blomstermåleri i släkt med rokokon uppkommer under 1780-talet en speciell konststil, som utbildas av målare företrädesvis inom Leksands och Rättviks socknar. Utmärkande för detta måleri, som hör till det mest egenartade inom folkkonsten, är de stiliserade växtmotiven i kraftiga former.

I fönstermontern exponeras "krusåklän" från olika socknar. De flesta ha använts som foder på fällar, och de äro vävda i olika tekniker, "gäsögon", "tvåskytlat", "hampkrus" och plockväv. Materialet är grovt och enkelt: sträv ull, nöt- eller gethår, hampa och grovt lin. Färgskalan visar hän på en tid, då anilinfärgerna ännu icke utträngt växtfärgerna.

Äldre heminredning i Dalarna

De ovan Siljan belägna socknarna bibehöllo längst sin Rum 27 ålderdomliga karaktär, såväl i bostadsskick som livsföring. Bostadens primitiva beskaffenhet belyses av modellen av eldhus och mjölkbod från en fäbod i Älvdalens



Skåp från Boda socken i Dalarna, daterat 1786. Rum 26.



Kyrkdräkt för bondbustru, vardagskläder för pojke samt lindebarn i en näverkass. Floda socken i Dalarna. Rum 28.

socken. På Skansen tinnas dylika eldhus från Alvdalen och Sollerön i Dalarna samt från Lillhärdal i Härjedalen. De möbler människorna omgävo sig med voro enkla behovsmöbler av omålat trä, där dock i många fall den skurna orneringen förräder en urgammal folkkonsts förnäma stilkänsla med tradition ända från medeltiden. I

den äldre stuginredningen hängde kronstänger i taket, avdelande rummet på tvären i områden av olika rang. Den del, som låg närmast bordet och bondens högsäte, var den förnämsta, medan avdelningen närmast dörren stod lägst på rangskalan.

Folkdräkter från Dalarna

Rum 28 Den drätkonservatism, som präglar framförallt siljanssocknarna — bergsmansbygden följer modeväxlingarna ganska troget — beror särskilt på den fasta organisationen av dessa bondesamhällen. Fasthållandet vid dräkten har varit en medveten akt av självständighet och hävdande av socknens egenart. Såväl snittet på kläderna som deras material och färger utmärka sig för stor ålderdomlighet. Som exempel må nämnas hängselkjolen och den korta tröjan i rättviksdräkten, bruket av skinn i såväl kjolar som förkläden samt huvudbonaden, som består av en mjuk mössa med den vita linnehuvan, hatten, innanför. I mansdräkten märker man mindre av konservatismen, en karakteristisk skillnad mellan manligt och kvinnligt i folkligt dräktskick. Männen bära de gula knäbyxorna av skinn, som varit vanliga bland allmogen överallt i Sverige. Till dessa användas mest korta jackor, som inspirerats av empiretidens mod. Den långa rocken, som förekommer i flera socknar, har i allmänhet tagit intryck av den borgerliga dräkten från omkring 1800, men t. ex. i Mora, Leksand och Sollerö socknar har rocken eller tröjan medeltida traditioner. Ett mycket ålderdomligt plagg är de vita långbyxor, som bäras till skörde- dräkten från Sollerö och som burits där i århundraden, innan långbyxor upptogs i modedräkten i slutet av 1700-talet.

Barndräkterna äro värda en särskild uppmärksamhet. De koltar, som buros av gossar och flickor, bevara drag som gå tillbaka åtminstone till medeltiden och i många andra detaljer, huvudbonader, kragar o. s. v., märker man samma ålderdomlighet.

GALLERIVÅNINGEN

(1 trappa upp från stora hallen)

Dräktgalleriet

innehåller en samling dräkter, som burits inom de högre Rum
ständen från 1500-talets slut till 1900-talets början. 32—35

Vasatid — Karolinsk tid — Fredrik I:s tid (Första montern)

Varje plagg från dessa äldre perioder är en sällsynt- het. Här äro utställda bl.a. en herrock av sammet från 1500-talets slut, ett klänningsliv för en liten flicka jämte ett porträtt från år 1613, där man ser samma liv avbildat, en rikt broderad kjol från 1620-talet, en herrjacka av silvertyg från 1630-talet etc.

Rokoko 1740—1770. (Andra montern)

En samling festdräkter sydda efter franskt mode med robe och kjol av blommiga brokader och den mera borgerliga dräkten med kofta och kjol stundom stickade och vadderade, samt herrdräkter i siden och sammet.

Gustaviansk tid 1770—1790. (Tredje montern)

Den av Gustav III år 1778 införda svenska nationella dräkten visas här i svart och rött för en herre vid hovet och i brunt ylle för en borgare, samt en svart kvinno- dräkt i svenska dräktens snitt. Riksdrotsen greve Carl Axel Trolle-Wachtmeister bar en ceremonidräkt vid riksdagens öppnande i Gävle 1792. Modedräkter enligt franskt snitt.

Sengustaviansk tid 1790-talet. (Fjärde montern)

Även här står svenska dräkten gent emot franska och engelska modedräkter med rika broderier och kraftigare färgskala, damernas dräkter ha tagit intryck av antika former med små korta liv och släta kjolar.

Brudklänningar från 1800-talet. (Femte montern)

Tolv vita bruddräkter belysa modets utveckling under hela århundradet.

Empire 1800—1830. (Sjätte montern)

Fracken har blivit herrarnas livplagg, men med Napoleon-tiden bli även militära och civila uniformer använda som sällskapsdräkter. Klänningarnas enkla snitt uppvägs av en rikedom av detaljer och nya materiel.

Tiden 1830—1870. (Sjunde montern)

Klänninglivet är åtsittande och kjolvidden växer tills den uppbäres av en krinolin. Fracken är herrarnas vanliga dräkt, bonjouren kommer även i bruk, och långbyxorna ha på allvar efterträtt knäbyxan.

Tiden 1860—1890. (Åttonde montern)

Det mest framträdande dammodet under denna period är tornyren. För herrarna övergår fracken till att bli enbart fest- och aftonplagg, medan kavajen och bonjouren bli förmiddagsdräkt.

Tiden 1890—1915. (Nionde montern)

De senaste årtiondenas modeväxlingar äro här företrädda av både fest- och vardagsdräkter för damer och herrar.

Bonadsmålningar från Småland, Halland, Västergötland

Rum 37, I galleriet mot den stora hallen längs med allmoge-
40, 41 samlingsarna från de nordiska grannländerna befinna sig

svenska allmogemålningar. De sydsvenska allmogemålningarna utmärka sig genom sin textila karaktär. Vid högtider, särskilt vid julen, togos de fram och prydde rummets väggar och åsar med sina frisliknande framställningar, ofta valda ur julevangeliet. Oktorpsgården på Skansen visar hur ett bondhem tedde sig med denna utsmyckning. Särskilt ålderdomliga drag bevara de småländska bonaderna från Kinnevalds härad, utförda under senare delen av 1700-talet, med sina djurfriser och arkadbågar, som på medeltida sätt omrama de olika scenerna. Sin rikaste utformning äger detta måleri i de halländska bonaderna med deras omkring 1800 fullt utbildade dekorativa stilisering. Här visas även en del förlagor och skisser, som åskådliggöra hur bonadsmålarna begagnade illustrationerna i bildbiblar och postillor som förlagor, då de utförde sina verk. Här finnas bonader, utförda av följande målare: från Småland Johannes Jönsson i Gisslabo, Per Svensson i Duvhult, Anders Eriksson i Ås, Nils Lundberg i Grysshult, Clement Håkansson i Urshult samt av de från Vrå socken härstammande målarna som brukar betecknas "Sunnerboskolan".

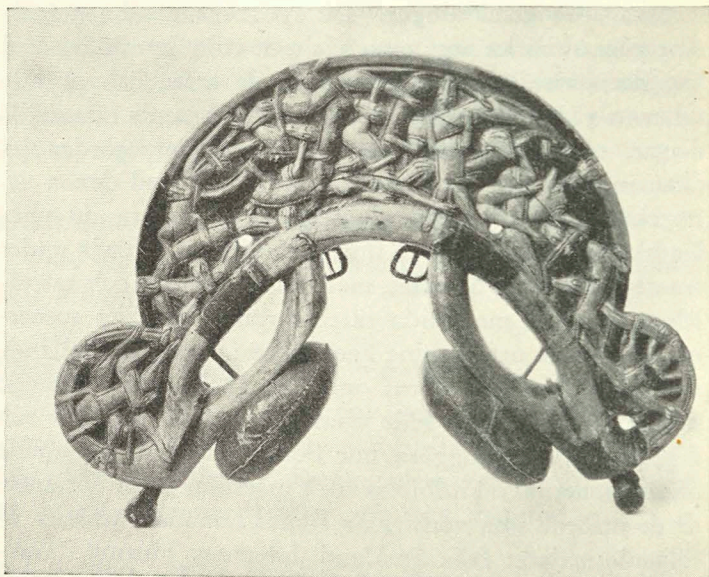
Halland: Nils Svensson och sonen Johannes Nilsson båda från Gyltige i Breared socken, Sven Persson i Brånalt och Per Svensson i Schönhult från Knäreds socken, Anders Pålsson i Trönninge 1781—1849.

Västergötland: Sven Erlandsson i Karsbo, Frölunda socken.

Norsk folkkonst

Nordiska museets folkkonstsamlingar härröra ut- Rum
slutande från 1800-talets slut, då Sverige och Norge 42—43
voro förenade i personalunion. Hazelius insamlingsverksamhet blev även direkt inspirerande till norskt arbete i samma anda.

Starka traditioner från hednatiden märkas i en kubbstol och en selbåge, som smyckats med olika djurfigurer, vilka tillhöra tiden före år 1000. Forntida traditioner



Ornerad selbåge från Gudbrandsdalen. Troligen från 900-talet. Rum 42—43.

kvarleva även i de utställda portalplankorna från stavkyrkor, vilka byggts under 1200-talet. Bland de kyrkliga föremålen bör man särskilt uppmärksamma skulpturen av den helige Olav, från Fresvigs kyrka i Sogn och Fjordane fylke.

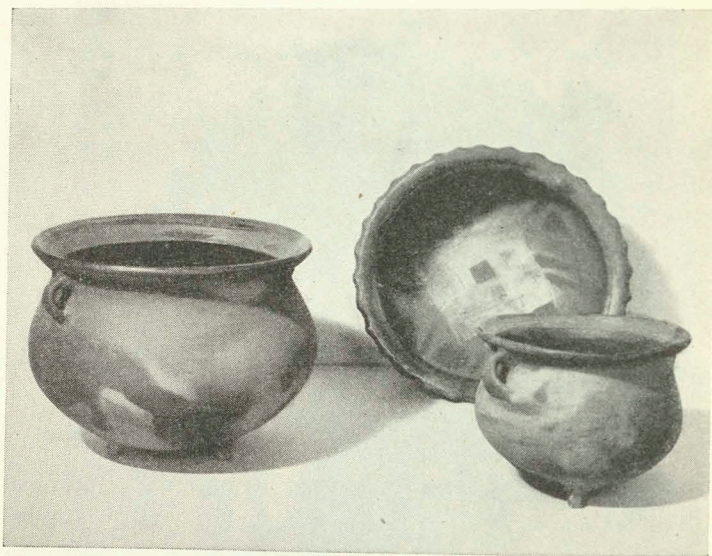
Hur praktfullt konsthantverket kunde vara hos norska bönder framgår av de stora skåpen, de väldiga ölbollarna och de originella ölgässen. Till stugornas inredning höra de kraftiga sängstolparna, vars motsvarigheter på svensk botten återfinnas i utställningen Folklig möbelkonst i museets hallväning.

Dalmålningar

Rum 44 Här utställas tillfälligt målningar av Anders Andersson i Ullvi, Leksands socken, Erkers Anders Hansson i Gulleråsen, Boda socken, samt Lars Larsson, Anders



Den helige Olav från Fresvigs kyrka. Rum 42—43.



Svarta s. k. "jydepotter", tillverkade utan drejskiva. Rum 46.

Hansson och Anders Danielsson i Rättviks socken. — I akvareller visas tak- och väggmålningar av Gustaf Reuter samt Jonas Hertzman från Hälsingland.

Isländskt träsnideri

Rum 46 Från detta land utställas olika prov på dess folkkonst, där särskilt träsnideriet länge bibehållit en urgammal ornamentik. Detta snideri har på grund av landets utpräglade träbrist alltid levat som ett slags småkonst på sängbräden, mangelbräden, askar och skrin. De utställda sadlarna äro en påminnelse om hästens stora betydelse som riddjur än i dag på Island.

Dansk folkkonst

Rum 46 I Danmark ha stolarna ofta haft sitsar av halm såsom också varit fallet i Skåne och Halland. De danska folkliga möblerna och husgeråden äro särskilt starkt påverkade av renässansens och barockens formvärld. I de



Finska näverarbeten. Rum 47.

stora, vackert punsade behållarna av mässing hölls maten varm på biläggargugnen och de rikt snidade träställningarna ställdes ovanpå ugnen och användes för klädtorkning. Lergodset och fajansen visar i Danmark en rik blomstring och växlande former. I hörnhyllan t. h. om fönstret utställas även några s. k. jydepotter, som enligt primitiva metoder tillverkades på den jylländska heden ännu under 1800-talet. Mycket typiska äro de nästan trekantiga vägghyllorna.

Finsk folkkultur

I Finland mötas en urgammal västeuropeisk-germansk Rum 47 och en östeuropeisk kulturström. Gränsen mellan dem har växlat under olika tider, vilket gjort, att kulturelementen i stor utsträckning flätats in i varandra. Typiska för det rent finska området äro de rika näverarbetena

samt kantelen och kanteleharpan, varmed de finska runo-sångarna ackompanjerade sina sånger. Likaså är rankbågen ett östligt kulturelement, medan den hos oss välbekanta selkroken tillhör det västra och germanska området. I fönstermontern utställas bl. a. en del smycken och prov på finnarnas kända knivtillverkning.

Estländsk folkkultur

Rum 47 Den svenska befolkningen i Estland uppgick före det senaste kriget till omkring 7,500 individer men har i äldre tid varit betydligt större. Från Estland utställas enkla bohagsting, vilka röja, att folkkonsten är mindre framträdande än i de skandinaviska länderna. I fönstermontern återfinnas smycken och ett par av de karakteristiska skorna, gjorda av ett helt skinnstycke. Vidare märkas ett par egenartade säckpipor, vilka varit i bruk här ända till 1900-talet.

Bonadsmålningar från Dalarna, Jämtland, Hälsingland, Gästrikland och Uppland

Rum 48 Väggmålningarna i övre Sverige ha i allmänhet varit väggfasta, då man här hade särskilda gäststugor, som kunde stå dekorerade året om. En av de förnämsta norrländska målarna var Gustaf Reuter i Delsbo, som var verksam årtiondena kring 1700-talets mitt. I Delsbogården på Skansen finnes en sal, helt dekorerad av honom. Av dalmåleriet är framför allt blomstermålningen företrädd, och en påverkan är här tydlig från rokokons blomsterdekoration, som dock omändrats genom folklig, djärv stilisering. Rokokon sätter också sin prägel på Hans Wikströms figurrika måleri från Gästrikland och norra Uppland.

Gallerivåningens övriga rum återfinnas på sid. 55.

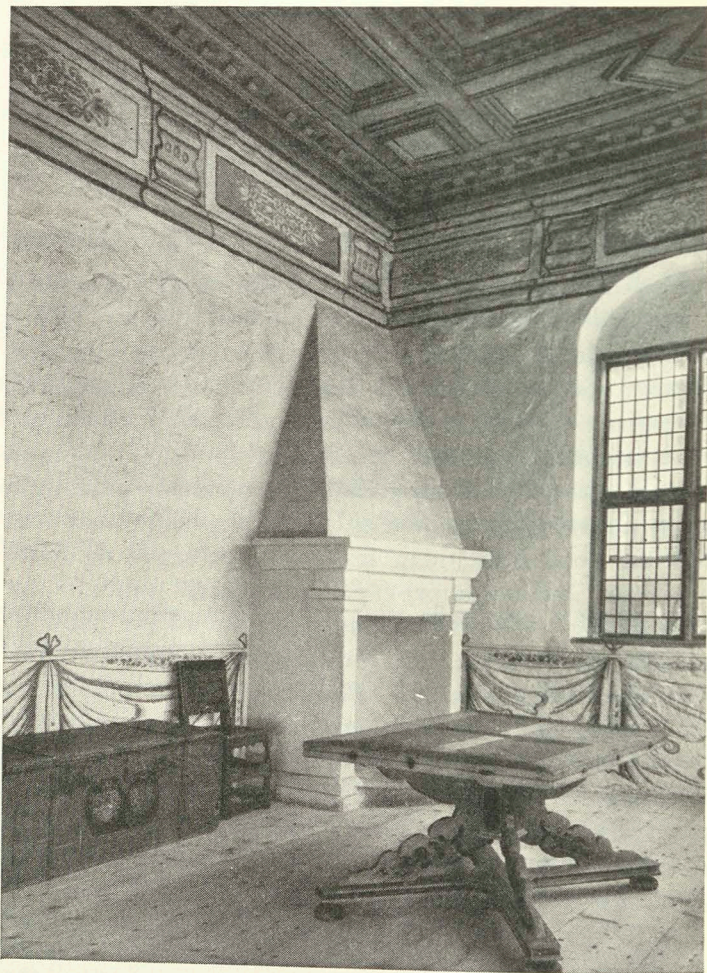
ÖVERSTA VÅNINGEN

Äldre Vasatiden, 1520—1620

Med den nya herremanskultur, som under 1500-talet framträdde hos oss och som till en början uppbars främst av konungafamiljen, vann renässansstilen insteg. På trappavsatsen vid uppgången till rum 49 finna vi ett stenbord, daterat 1561, med för den tidiga renässansen karakteristiska ornament, rullveck och fruktgirlander. I galleriets monter visas skrin, husgeråd och prydnadssaker från 1500- och 1600-talen. Vid sidan av de nya stilformerna höll sig dock medeltiden levande även inom de högre klasserna. Praktfulla prov på renässansens smak är det stora skåpet med sina snidade bibliska scener samt de skulpterade kistorna. Hit hör även kabinettskåpet med dess rika inläggningar på alla dörrar, sidor och lådor. På utställningsrummets väggar hänga en gobeläng från Gustav Vasas hov, en gyllenlädertapet med en strids-scen samt en stofttapet daterad 1619, samtliga exempel på dåtidens väggprydnader. I södra galleriet några svenska silverpjäser från renässans och barock, bl. a. kungliga gåvor till ryska tsarer.

Tynnelsörummet, 1600-talets början

Tynnelsö slott på Selaön i Mälaren ombyggdes av Karl IX omkring 1600 och inreddes under de följande åren, då paneltaket utfördes. Putsväggarnas dekorerings med kalkmålning med fris upptill och draperier nedtill är liksom spisen kopierad från andra rum i Tynnelsö slott. Väggarnas omålade mellanparti var klätt med löst hängande vävda tapeter, och en sådan hänger nu på



Rum från Tynnelsö slott i Sörmland. 1600-talets början. Rum 50.

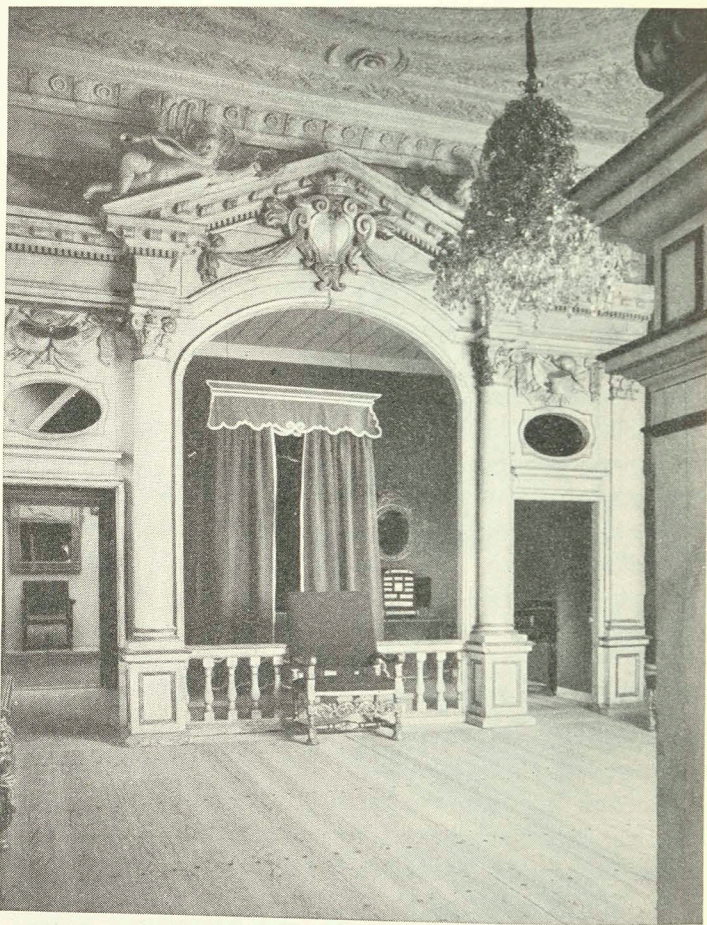
innerväggen. Fönstret är en kopia efter ett samtida fönster i Kalmar slott. Kistor av olika typer voro alltjämt vanliga förvaringsmöbler. En av stolarna är på översta tvärsån försedd med initialerna AO samt AÅD, vilket avser Axel Oxenstierna och dennes maka Anna Åkesdotter.

Yngre Vasatiden, 1620—1660

Under detta tidevarv trädde Sverige i en allt livligare Rum 51 förbindelse, både krigisk och fredlig, med det kontinentala Europa, och de ledande rika adelsmännen byggde sig ståtliga borgar och hus, vilka de möblerade under intryck av vad de sett utomlands. Möblerna i detta rum åskådliggöra detta förhållande och återgå framför allt på holländska och tyska förebilder. Särskilt lägger man märke till de rikt prydda kabinettskåpen av ebenholz med elfbensinläggningar, målningar och skulpturer. Det stora ståndskåpet vid innerväggen är av holländsk typ. Denna möbeltyp börjar vinna insteg i vårt land vid denna tid. Träpressen är en s. k. linnepress, där servietterna pressades i önskad form. Det ena av de rikt smidda vagnsskrinen har tillhört själve "Resare-Bengt" Oxenstierna. Dörren med inläggningar i olikfärgade träslag tillhör en typ, som fått sin rikaste och bästa form av rikskansler Axel Oxenstiernas snickare på Tidö på 1630-talet.

Sängkammaren från Ulvsunda slott, 1600-talets slut

En jämförelse mellan detta rum och den näst föregående interiören från Tynnelsö visar, hur stora de förändringar voro, som sammanhånga med Sveriges deltagande i 30-åriga kriget och landets nyvordna stormaktsställning. Paradsängkammaren inreddes i det på 1640-talet byggda slottet för greve Anders Torstensson, en son till den store fältherren, och hans maka Kristina Katarina Stenbock, gifta 1665—1686. Grevinnans monogram är målat på spisen, vilken liksom alkovväggen är flyttad från Ulvsunda. Dörr- och fönsteromfattningarna däremot äro efterbildade efter original på Ulvsunda, och fönstren äro efter samtida original i Skoklosters slott. Stucktaket och nischen mellan fönstren slutligen stamma från huset Lilla Nygatan 8 i Stockholm, från omkring år 1690. Väggbeklädnaden är samtida gyllenläder. Rummet visar, hur den franska Ludvig XIV-stilen omplanterats i svensk



Paradsängkammare från Ulvsunda slott. 1600-talets slut. Rum 52.

karolinsk stil. Dess pompösa ornamentik och teatraliska storslagenhet ses i alkovväggens skulptur och i de förgyllda möblerna, gjorda efter italienska och franska mönster, som Nicodemus Tessin införde och stockholmska bildhuggare, främst Burchard Precht, utförde. Ljuskronan är från tiden omkring 1700. Den har brännförgyllda bronsarmar i Le Pautres stil och prismor slipade med

plansten i småfasetter. Sedan senare hälften av 1800-talet har kronan funnits på Forsmarks bruk, men ursprungligen har den med all sannolikhet beställts från Frankrike av Nils Bielke för hans nyinredda manbyggnad på Salsta i Uppland.

Karolinska tiden, 1660—1720

Jämte den italiensk-franska stilriktningen fortlevde Rum 53 under den karolinska tiden en holländsk-engelsk stilart, på vilken särskilt stolarna i detta rum ge exempel, enkla och allvarligare typer än de förgyllda, men dock i stor utsträckning brukade även i de kungliga slotten. Bordens färgrika, allegoriska målningar äro betecknande för barockens dekorativa måleri. Spegelarna med förgyllda tennornament tillskrivas Burchard Prechts verkstad. Dockskåpet, som är från tiden omkring 1700, har s. k. säteritak, ett karakteristiskt ståndstecken på den tidens byggnader. Skåpets möblering är delvis senare.

Sal från 1740-talet

Detta rum härstammar från Högbergsgatan 56 på Rum 54 Söder i Stockholm. Urtavlan på golvuret bär inskriptionen St. sund och Polhammar, vilket röjer att det är av den kända stjärnsundstillverkningen. Huset inreddes av bryggaren Ernst Hartman, vilken förvärvade fastigheten 1733. Snickerierna i rummet äro av grönmålad furu, taket putsat med dragna lister och väggarna täckta av stofftapeter av holländsk typ. Skurgolvet är försett med kalkstensfris. Kakelugnen av blåvit fajans är stockholmstillverkning från 1740-talet. — Sedan Karl XI:s reduktion brutit högadelns makt, fick borgerskapet under frihetstiden en ökad betydelse. Detta medförde, att den borgerliga holländsk-engelska stilriktningen under Fredrik I:s tid tog överhand över den franska hovstilen.



Sal från borgarhem i Stockholm, 1740-talet. Rum 54.

Fredrik I:s tid, 1720—1750

Rum 55 Holland och England, de stora handelsnationerna, uppehöll under denna tid livliga förbindelser med Kina, och även i Sverige upprättades ett ostindiskt handelskompani. Kinesiska föremål importerades i massa, och

kinesiska former och dekorationssätt efterbildades allmänt. Väggfält och dörröverstycken med kinesiska motiv visa här prov på svenska arbeten i kinesisk stil. Likaså det lackmålade skåpet, som är svenskt arbete; det har utvändigt kinesiska motiv och på dörrarnas insidor blomstermålningar i holländsk art. — Byrån började under denna tid bli vanlig. Engelska skrivskåp är epokens kanske mest karakteristiska möbel. På de svenska möblerna är under denna tid fanér av alrot en ersättning för de engelska möblernas valnöt.

Glas, tenn och fajans

Här finnas prov på tillverkningen vid några av de Rum 56 äldsta svenska glasbruken. Kungsholms glasbruk i Stockholm, anlagt 1641, var det första betydande i Sverige. Tenn är i äldre tid alltid gjutet och detta har medfört ålderdomliga typer, eftersom gamla former ha använts under långa tidsepoker. Hamring förekommer ibland som ytbehandling, men gravering är den vanligaste dekoreringsmetoden. Liksom silvret — från vilket det lånat mycket av sin formgivning — stämplades tennet med stadsstämpel, mästarstämpel, kontrollstämpel sedan 1754 och sedan 1694 med årsbokstav. Men dessutom har tennet också kvalitetsstämplar, tidigast en krönt ros, efter 1694 med fyra, tre eller två stämplor, där fyrstämplornas betecknade den högsta kvaliteten.

Här utställas vidare ett urval ur den tidigare produktionen vid våra äldsta fajansfabriker, av vilka Rörstrand anlades 1726 och Marieberg 1758.

Fransk rokoko i Sverige

Under frihetstidens senare del, från omkring 1750, tar Rum 57 fransk stil åter överhand i Sverige. Vid inredandet av det nya kungliga slottet i Stockholm på 1730—40-talen tog man nämligen modellerna direkt från Paris, där rokokostilen då var modern. Slottet blev plantskolan för denna

nya franska stils införande i Sverige. Möblerna i detta rum visa, hur den franska rokokon tillämpades av svenska, företrädesvis stockholmska, möbelsnickare. De tre sekretärerna äro tillverkade av stockholmsnickaren Lars Nordin. Den största sekretären vid innerväggen har tillhört hertig Fredrik Adolf. Byråarna äro signerade Christian Linning. Överstycken och väggpanel av skulpterat och förgyllt trä äro av en kvalitet, som anger att de tillhört inredningar som stå Stockholms slott mycket nära.

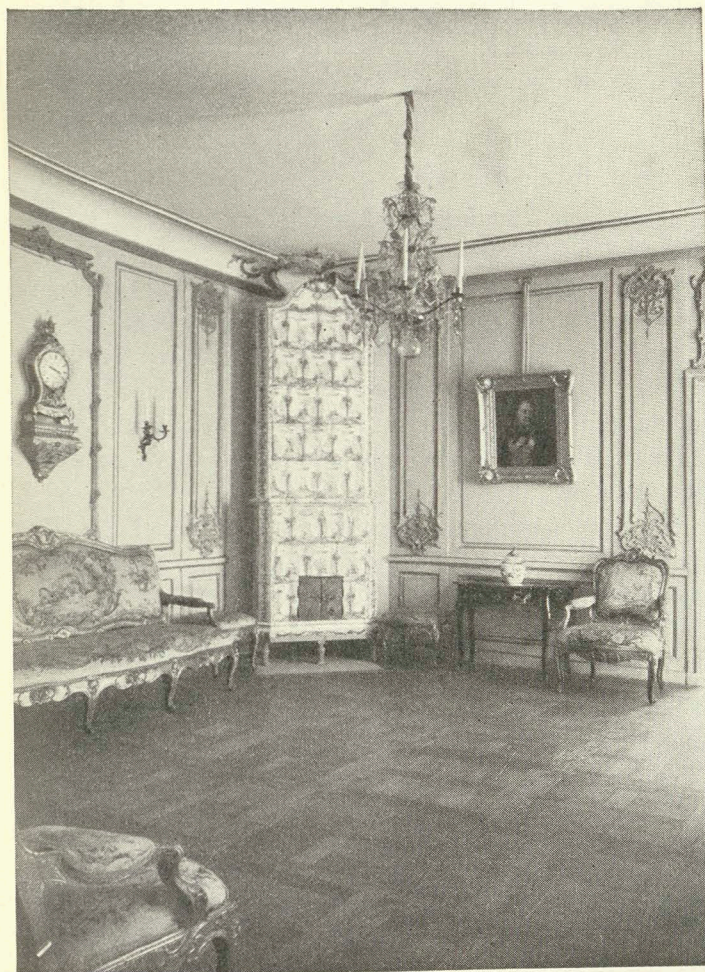
På inre väggen hänger överst ett förgyllt överstycke till en sängalkov från något av de kungliga slotten.

Salong från 1750-talet

Rum 58 Den fasta inredningen kommer från huset Karduanmakaregatan 8 och är troligen utförd efter anvisningar av överintendenten C. F. Adelcrantz; det hela är nära besläktat med de eleganta rumsinredningarna i Stockholms slott. Byråarna äro goda exempel på den fullt utvecklade rokokon och ha helmönstrad framsida utan avbrott för lådorna. Byrån mellan fönstren är signerad Christian Linning. Stolarna äro svenska arbeten efter franska modeller, klädseln är beauvaistapisserier delvis efter ritningar av Oudry.

Engelsk rokoko i Sverige

Rum 59 I de förmögna borgerliga kretsarna kan man som en följd av de livliga affärsförbindelserna med England iakttaga en tydlig påverkan av rokokostilen i detta land. Chippendales möbler importerades men även efterbildningar av hans karakteristiska formgivning förekommer i de stockholmska möbelsnickarnas produktion. Stolarna skilja sig från de franska bl. a. därigenom, att det ofta ädla träet kommer mera till sin rätt, det bonas och poleras i stället för att målas eller förgyllas, vartill kommer att stoppningen intar en blygsam plats. Byråar och bord ha



Salong med rokokoinredning, 1750-talet. Rum 58.

den betecknade engelska stramheten i benens kurvor. En livlig import från orienten gör sig märkbar, befordrad icke minst genom uppkomsten av det svenska Ostindiska kompaniet 1731, år 1753 ombildat till aktiebolag. Skrivbyrån har tillhört Carl von Linné.

Genom Carl Cronstedts konstruktion av kakelugnen med rörsystem år 1767 fick denna för Sverige typiska uppvärmningsanordning sin slutgiltiga lösning.

Förmak från 1760-talet

Rum 60 Den fasta inredningen härstammar från ett borgeligt hem i Stockholm.

Väggbeklädnaden, vävtapeter målade med oljefärg och insatta i ett ramverk av oljemålad furu, är mycket betecknande för rokokon. Snickeriernas röda färg var då betydligt vanligare än bevarade exempel kunna låta förmoda. Golvet är täckt med en gammal ekparkett, taket är vitt och odecorerat, som oftast är fallet i de enklare interiörerna.

Möblerna, spelbord signerat av Christian Linning, tebord och sybord, skrivbord och byråar, ange rummets karaktär av intimare sällskapsrum.

Armaturen av målad mässing med blommor av porslin är mycket betecknande för rokokon.

Borgerlig rokoko

Rum 61 En rokokostil av mer inhemskt kynne utformades i borgerliga kretsar. Närmaste anknytningspunkten var den holländsk-engelska stilen, men även gammal svensk tradition gör sig ofta gällande i bland annat förkärleken för klara, mättade färger. Det stora fanerade skåpet är ett mästerstycke av Jonas Hultsten i Stockholm 1773, sekretären därbredvid är av Nils Köler. Den andra sekretären är signerad av Jöns Efverberg i Stockholm. Den lilla ekbyrån vid fönsterväggen är ett verk av Carl Åhman i Stockholm, 1750. Från och med denna tid äro även stolarna ofta signerade. Så är fallet med flera av de utställda stolarna, som också fått den ursprungliga färgen framtagen. Rokokosoffan har delar av ursprunglig klädsel, blårandigt linne.



Förmak från 1760-talet. Rum 60.

Sal från 1770-talet

Med 1770-talet började en ny stil avlösa rokokon, nämligen den gustavianska, som är en svensk ombildning av den franska Louis XVI-stilen. Övergången till den nya stilens strama geometriska former med återupptagande

av motiv från antiken sker omärkligt. Väggbeklädnaden i detta rum är av samma art som i rokokorummen. I ramverket dröjer rokokons ornament kvar men ha blivit symmetriska. Den pärlgrå färgskalan har ersatt rokokons rikare färgval.

Rummet är möblerat som matsal, stolarna äro signerade av Melchior Lundberg.

Gustavianska tiden, 1770—1785

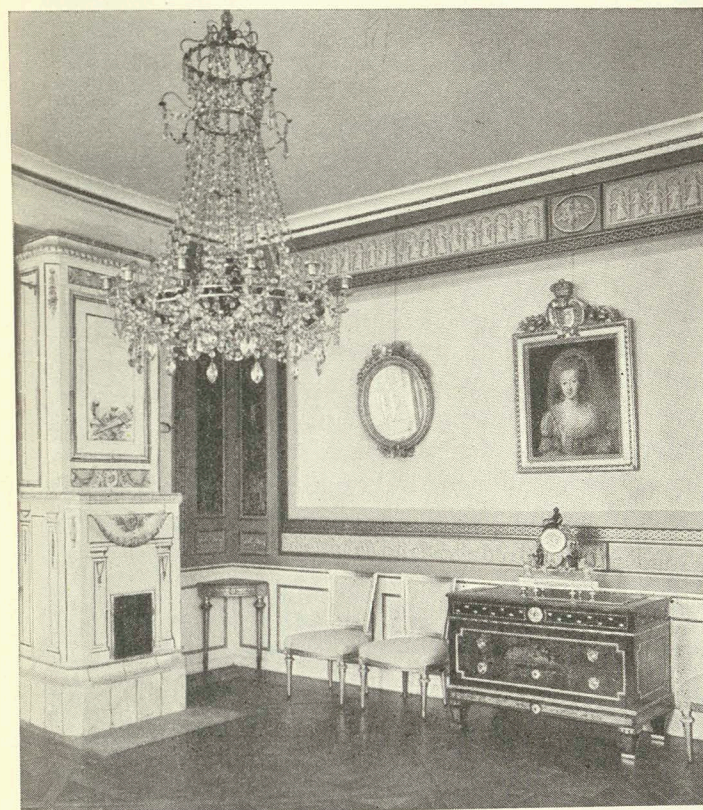
Rum 63 Den tidiga formen av gustaviansk stil är mycket utpräglad svensk. Gustav III:s hovebenist Georg Haupt, vars porträtt, målat av Elias Martin, hänger på innerväggen, har utfört de tre eleganta, inlagda möblerna vid denna vägg, två av dem äro signerade. Den ena av de båda övriga är signerad av den bekante stockholmsnickaren Jonas Hultsten. Liksom under rokokotiden äro stolarna ofta stämplade. Bland mästarna till stolarna i detta rum märkas Anders Hellman d.ä., Erik Öhrmark och Johan Lindgren, alla från Stockholm.

Norra galleriet

(mellan rum 63 och 64) innehåller möbler i gustaviansk stil, som sammanhöra med de angränsande rummen, samt svenskt silversmide från rokoko och gustaviansk tid.

Gustavianska tiden, 1780—1790-talen

Rum 64 Med 1780-talets ingång försvinna i allmänhet reminiscenserna från rokokostilen, och den gustavianska stilen uppträder nu i regel helt genomförd och konsekvent. Rätlinighet och regelbunden symmetri präglar dekorationen. Möblerna utsmyckas med konstfulla figurinläggningar, och särskilt i Stockholm arbetar en rad av skickliga ebenister. Sekretären och det lilla notskåpet vid innerväggen med sina inläggningar som alludera på möblernas användning äro goda prov på detta hantverk. Tidens



Drottningens salong i Gustav III:s Operahus. Rum 65.

husgeråd lånar även formerna från antiken, och urnor, medaljonger, lagergirlander m. m. äro flitigt använda ornamentformer, inte minst framträdande på de här utställda många speglarna.

Salong från 1780-talet

Väggbeklädnaden i detta rum är från drottningens Rum 65 salong i det av Gustav III byggda operahuset, dörrar och paneler från en samtida inredning. Dekorationen

visar den gustavianska stilens senare form med starka intryck från pompejanskt väggmåleri. Porträttet på innerväggen föreställer drottning Sofia Magdalena. Väggspeglen med bord härstammar från Sergels gård Spånga i Södermanland.

Sengustavianska tiden, 1790—1810

Rum 66 Det sengustavianska tidevarvet var i Sverige överflödsförordningens period med en karg och nykter prägel. De från Frankrike inspirerade stilformerna levde kvar men förenklade, och mot tidevarvets slut gjorde sig även ett starkt engelskt inflytande gällande. Slät mahogny ersatte den föregående periodens rika inläggningar. Dekorationen inskränktes till raka mässingslister och beslag i enkla geometriska former och längre fram till sparsamma ornament och listverk utförda enbart i mahogny. Möbler av båda dessa arter äro utställda i rummet. Stolarna äro företrädesvis av engelska typer i svensk tillverkning. På väggarna och i en monter finnas exempel på tavlor broderade med silke på vitt siden, omtyckta handarbeten för tidens damer. I mittmontern ostindiskt porslin från 1800-talets första årtionde.

Herrgårdsrum från 1790-talet

Rum 67 Väggbeklädnaderna i detta rum, målade i olja på duk, härstamma från ett rum i en flygel på herrgården Kruzenberg i Uppland. Det målade ramverket på tapeten avser att imitera reliefskulptur. Möblerna äro av mörk mahogny med mässingslister och beslag av den för 1790-talet karakteristiska typen. På väggarna hänga ett par genremålningar av Pehr Hilleström den äldre, det gustavianska Sveriges flitige sedeskildrare. Ett porträtt visar den svenske industrimannen och ivraren för negerslaveriets bekämpande, C. B. Wadström, undervisande den friköpte negerprinsen Peter Panak.



Herrgårdsrum i sengustaviansk stil, från 1790-talet. Rum 67.

Karl-Johanstiden 1810—1830

Den praktfulla empirestilen, uppkallad efter det fran- Rum 68 ska napoleonska kejsardömet (l'empire), vann insteg i Sverige först under 1800-talets andra årtionde, efter det att marskalk Bernadotte år 1810 såsom svensk kronprins anlät till vårt land, och den kan därför hos oss med en viss rätt kallas Karl Johans-stil. Dess

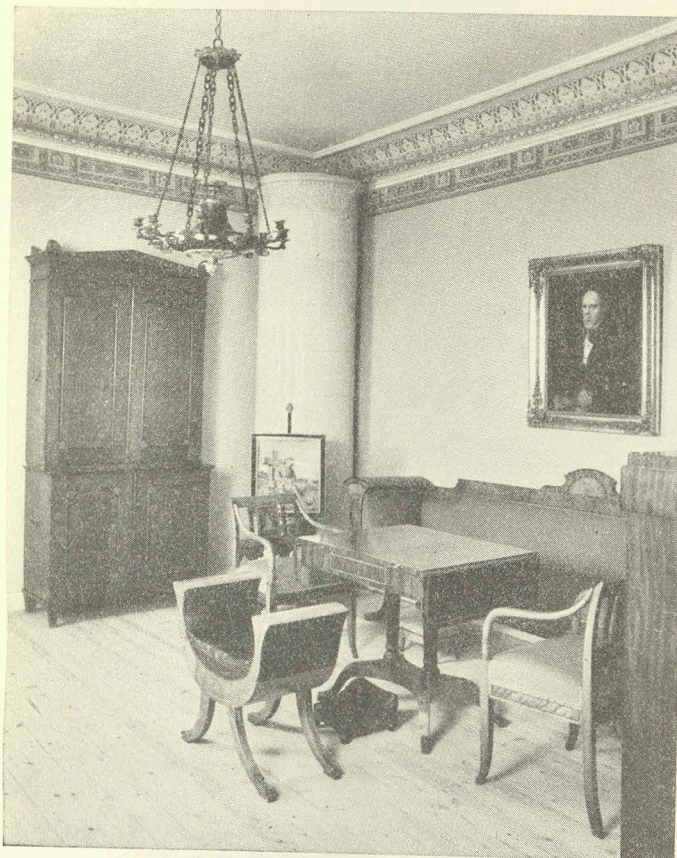
former, som gå tillbaka på den romerska antikens stenkitektur, satte sin prägel icke blott på tidens byggnadskonst utan även på rums- och möbelkonsten, vars material vanligen utgjordes av mahogny. Därjämte förekommo även möbler i skulpterat och förgyllt trä. Chiffonieren är tidens karakteristiska möbel. Den utpräglad långa soffan vid innerväggen är stiltypisk genom sina former och med sin klädsel av siden i gult och rött.

Herrgårdssalong från 1810-talet

Rum 69 Rummets fasta inredning är en efterbildning av en salong i herrgården Öråker i Uppland. Den utgör med sina gustavianska traditioner och sin kyliga färgskala ett karakteristiskt prov på empiretidevarvets rumsinredningskonst i Sverige. Väggedekorationen fick vid denna tid oftast denna utformning med en slät limfärgston över hela väggytan och en tryckt bård uppe under taklisten. På dessa bårder samlades all den formfantasi, som stilen var mäktig, och variationerna äro nära nog oändliga av antika friser, arkitektur-, draperi- och blommotiv. Kakelugnen är av stockholmstillverkning. Spegelbordets porfyrskena påminner om att detta material just under empiretiden var mycket uppskattat.

Rum från 1830-talet

Rum 70 Rummets fasta inredning härstammar från ett omkring år 1830 inrett hus i Ystad. Tapeterna och den med schablon målade dekorationen äro kopierade efter originalen. Det hela ansluter sig till empiretidens arkitektoniska formgivning och färgskala. Möblerna äro av den typ, som är vanlig i södra Sverige och Danmark, fanerade och med inlagda fält, ofta med antikiserande draperifigurer. Chiffonieren är tillverkad av en snickare, som var född i Köpenhamn och arbetade först i Malmö och sedan i Stockholm.



Borgerligt hem på 1830-talet. Rum 70.

Empiremöbler

Möbler från Karl Johans-tiden, visande karakteristiska Rum 71 prov på empirens former med sfinxer och andra egyptiska motiv i dekorationen. Chiffonieren av mahogny med kolonetter av vit och blågrå marmor innehåller en speldosa med ett litet orgelverk som spelar uvertyren till W. A. Mozarts opera "Figaros bröllop". I hurtsen är infattad en engelsk gravyr daterad 1815.

Empire

Rum 72 Även i detta rum utställas prov på Karl Johans-tidens möbler, de flesta i utpräglade empireformer, samt ett toalettbord i nygotik. Framför pelaren står Sergels dekorativa staty "Ceres sökande Proserpina", vilken uppställdes som ljushållare i ett flertal empireinteriorer. Den hopskjutbara sängen som varit placerad med gaveln mot väggen introduceras vid denna tid i vårt land. Den har mångenstädes kommit i bruk även hos allmogon och benämnes då vanligen "imperialsäng".

Senempire

Rum 73 Under sitt senaste skede blev Karl Johans-stilen mindre romerskt högtidlig, mer borgerligt gemytlig. De förgyllda bronsbeslagen, försvunno till större delen, och orneringen utfördes i mahogny och antog mjukare och fylligare former.

Senempire

Rum 74 Jämte mahognyn blev gulpolerad björk ett av senempirens främsta möbelmaterial. Tidigare hade alla björkmöbler varit avsedda att oljemålas. I detta rum utställas exempel på möbler i gulpolerad björk och flera under perioden mycket allmänna stolstyper.

Senempiren, 1830—1850

Rum 75 Under Karl Johans-tiden begynner den rad av imitationsstilar, som avlöste varandra under hela det återstående 1800-talet, varvid tidigare århundradens stilarter åter upptogs i ombildad form. Först kom nygotiken, som existerade jämsides med empirestilen. I senempiren upptogs vidare åtskilliga renässansmotiv, som sammanmältes med empireformerna. — Flertalet möbler i detta rum äro karakteristiska för senempiren, men därjämte stå här en del föremål i nygotik, dels möbler, dels pry-

adssaker gjorda i gjutjärn. I väggmontern finnas några eldskärmar med romantiska scener broderade i korsstyg, och däröver hänger en rad tavlor i samma teknik.

Salong i nyrokoko

Rummet är en salong i ett borgerligt stockholmskem Rum 76 under 1850-talet. Den fasta inredningen, som kommer från ett hus i Stockholm, är karakteristisk för tiden med panelen i vit färg men dörrarna i ockragult. De tryckta papperstapeterna hade vid denna tid slagit fullständigt igenom och uppträdde i ytterst livliga och rika mönster. I brist på en dylik tapet äro väggarna tills vidare klädda med slätt papper. — Inemot 1800-talets mitt avlöstes senempirestilen av en omformning av 1700-talets rokokostil, 1800-talsrokoko eller nyrokoko. I denna stil är möblemanget i detta rum, klätt med korsstygnbroderier från fröken Lindgrens tapisseriäffär i basaren på Norrbro. Även duken och ett par av tavlorna äro utförda i samma teknik och av samma atelier. Det hela prisbelöntes på världsutställningen i Paris år 1855.

1800-talets senare hälft

Detta rum, som befinner sig under ombyggnad, inrymmer Rum 77 tillfälligtvis möbler, tapeter och prydnadsföremål från olika delar av 1800-talets senare hälft från nyrokokon vid seklets mitt till den s. k. Jugendstilen, som på 1890-talet representerade den nya smaken. Representativa prov på denna smakriktning återfinnas såväl i rum 79 som i rum 80.

Salong från 1870-talet

Rummet är en salong, och den fasta inredningen är Rum 78 från ett par olika hus i Stockholm. Golvet är belagt med s. k. japansk parkett. Karakteristisk för tiden är den målade dekorationen i taket, stämd i samma färgskala

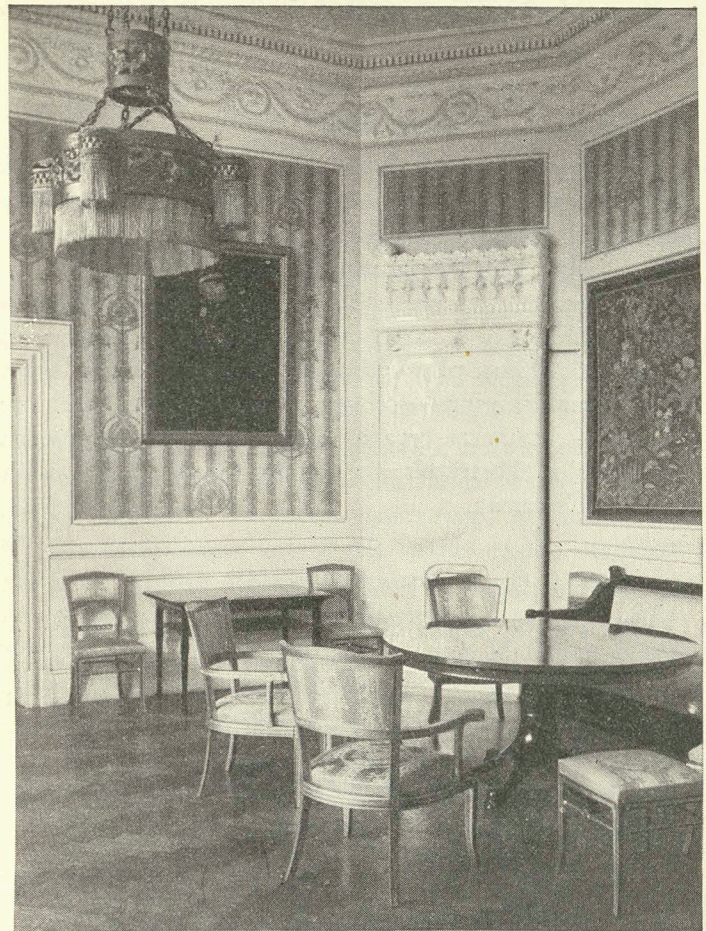


Salong från 1870-talet. Rum 78.

som tapeterna. Möblemanget är tillverkat av möbelsnickaren Joh. Jac. Ottergren i Stockholm år 1868 och har stått i hans salong. Det är gjort efter parisisk modell i den återupptagna Louis XVI-stilen och skulpterat i svart päronträ.

August Strindbergs arbetsrum, 1900-talets början

Rum 79 Rummet är överflyttat från huset Drottninggatan 85, hörnet av Tegnérgatan, där Strindberg inflyttade 1908.



Oskar II:s rum, omkring 1900. Rum 80.

Skrivrummet står här i samma skick som det hade vid hans död år 1912. Möblerna inköptes av Strindberg vid inflyttningen och äro typiska exempel på jugendstilen.

Dessutom utställas här även ett antal av författarens manuskript och målningar samt en del affischer m.m. betydande Strindbergs liv och författarskap.

Bysten har utförts av Carl Eldh och litografien av den norske konstnären Edward Munch.

"Oskar II:s rum", omkr. 1900

Rum 80 Detta rum är i sin helhet utfört efter ritningar av arkitekten Ferdinand Boberg; kakelugnen är från Rörstrand och väggsidenet från Almgrenska sidenväveriet i Stockholm. Den vävda tapeten är utförd av Handarbetets Vänner efter kartong av Gunnar G:son Wennerberg. Möblemanget tillverkades för att representera svensk möbelkonst på världsutställningen i Paris år 1900. Denna smakriktning — ehuru givetvis i något enklare former — utmärkte en stor del av de nya bostäderna i Stockholm. Porträttet av konung Oscar II är målat av Emil Österman.

Modernt vardagsrum 1947

Rum 81 Detta rum är tänkt såsom vardagsrum i en 5-rums-våning i ett hyreshus i Stockholm under 1940-talet. Rummet och dess inventarier representerar modernt svenskt konsthantverk och konstindustri. Detta rum utgör en gåva av Stockholms Hantverksförening till Nordiska museet, överlämnad 1947 i samband med hantverksföreningens 100-årsjubileum.

Emil Sjögrens arbetsrum, 1910-talet

(Ingång från södra galleriet.)

Rum 81 c Rummet är flyttat från villan Ovensjö vid Knivsta i Uppland, byggd 1908, och är uppställt så som det befann sig vid kompositörens död år 1918. Möblerna, som till största delen voro arv, representera olika stilar från 1800-talet. Flygeln inköptes av Emil Sjögren 1898. Målningarna på fönsterväggen äro "Sognefjorden" av G. A. Ras-mussen, kopia, och "Strandparti i dimma" av A. M. Lindström.

GALLERIVÅNINGEN

(1 trappa upp från stora hallen)

Leksaker

Leksakerna ha till stor del förfärdigats av vuxna för Rum 82, 88 att roa barnen, och därför avspegla de ofta i starkt förminskad skala de vuxnas liv under de skeden, då de framstälts. Detta framgår bl. a. tydligt av de utställda dockskåpen liksom av dockdräkterna. Som äldre porträtt utvisa, liknade nämligen barnens dräkter ända till mitten av 1800-talet i snitt och utstyrsel de vuxnas, och därför kommo även dockorna att bära miniatyrkopior av de gängse dräkterna. På landsbygden fingo trasdockor och dockor förfärdigade av trä eller näver ersätta städernas mer eller mindre eleganta köpdockor, och leksakerna i övrigt återspegla på landsbygden arbetslivet. Så utställas harvar, plogar, båtar och ryssjor men först och främst hästar, kor och andra husdjur. Sina förnämligaste representer bland leksakerna ha väl husdjuren hos oss fått i de målade dalhästarna. Lekar och leksaker bevara ofta reliktföreteelser från tidigare skeden; så är t. ex. förhållandet med pilbössa, slunga och harskramla.

Musikinstrument

Här visas instrumentens tekniska utformning under Rum 83 nyare tid. Efter sättet att frambringa tonen ha föremålen uppdelats i fyra grupper: självklingande instrument, såsom kastanjetter, stämgaflfel, klocka, spikharpa och glasharmonika; truminstrument, pukan, som är stämbar, samt trumman; de mångfaldiga stränginstrumenten, där man kan urskilja stråk-, klaver- och knäppinstrument. Blåsinstrumentens grupp omfattar trumpetinstrument och flöjtinstrument. Av naturliga skäl äro stränginstrumenten rikast representerade, så t. ex. genom klaverinstru-

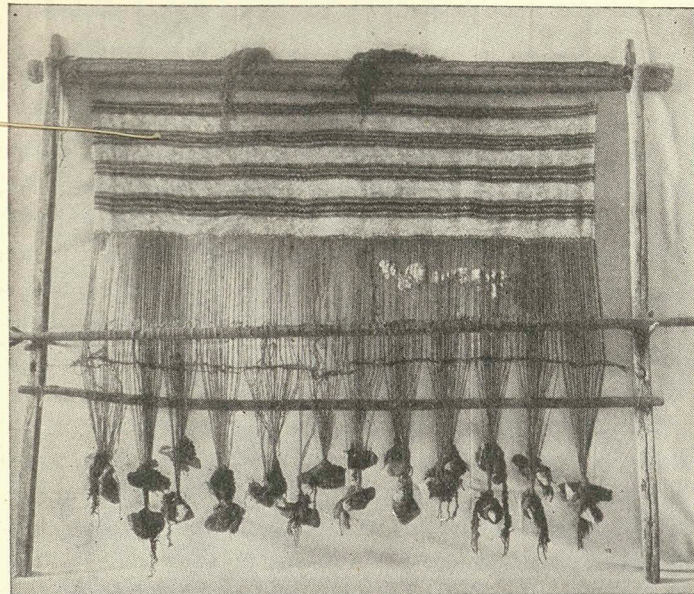
ment från klavikord fram till den hammarflygel, som tillhört kompositören J. A. Lindblad, död 1878. Av violinerna har en av de märkligaste tillhört Kristina Nilsson och är signerad Jacobus Steiner. Lutorna äro huvudsakligen av svenskt ursprung; flera äro signerade av cittra- och lutmakaren Peter Kraft (under 1700-talets senare del). — I musikavdelningens båda rum äro uppsatta på väv målade tak från slutet av 1600-talet, vilka avse att efterbilda de under barocktiden moderna, skulpterade stucktaken.

Textilier

Rum
84—87

Ull och lin ha varit de viktigaste materialen för allmogens textila hemslöjd. Hampa och nöthår, som även använts i stor utsträckning, ha snarast betraktats som ersättnings- och utdryingningsmaterial och bomullsgarnet kom inte i allmänare bruk på landsbygden förrän under 1800-talets förra del. I rum 84 visa redskap och fotografier den omständliga och arbetsamma beredningen av linet och ullen från skörden, respektive klippningen av fåren, till den färdiga garnhärvan. Spinnredskapen, såväl den primitiva sländan som vår vanliga spinnrock, ha i allmänhet använts både för ull och lin. Tack vare att redskap för textilt arbete varit vanliga fästmöpresenter äro många exemplar konstfullt utskurna eller rikt bemålade och försedda med initialer och årtal. Särskilt är det skäktträn och linfästen som fått en elegant och fantasifull utformning.

I rum 85—86 förvaras i utdragbara ramar en studiensamling av allmogens vävnader och broderier grupperade och rubricerade efter vävart eller sömnadsteknik. De tekniska namn som användas äro i allmänhet den skånska allmogens gamla benämningar, vilka så småningom blivit vedertagna över hela landet, medan många vävslag ursprungligen i andra trakter ha haft helt andra namn. Ända tills den nya tiden åstadkom en radikal förändring i levnads- och bostadsvanor var böndernas textila hus-



Primitiv vävstol av en typ, som alljämt är i bruk bland lapparna i det nordligaste Norge. Rum 87.

geråd mycket ålderdomligt till sin typ. De flesta av de utställda föremålen äro tillverkade under 1700- och 1800-talen, men både mönster, föremålsformer och användning röja traditioner från medeltiden och 1500-talet. I Skåne har slöjden varit praktfullare och mångsidigare och har levat kvar längre än på de flesta andra håll, och Skåne är därför ojämförligt rikast representerat. Därnäst kommer de övriga sydsvenska landskapen, medan Mellansverige och i synnerhet Bergslagen tidigare tagit intryck av modeskiftningarna i högre ståndshemmen och därför ha mycket litet gammaldags saker bevarade. Dalarna åter är ett jämförelsevis rikt område, även om dräkterna därifrån äro intressantare än just vävnaderna. Jämtland och Härjedalen bilda ett reservat för flera ålderdomliga företeelser, och Hälsingland och Ångermanland ha sedan gammalt haft en omfattande linodling och lärftstillverk-

ning. Från alla norrländska landskap finnas praktfulla, rikt mönstrade ryor, vilka dock inte alla komma från bondgårdar utan ursprungligen ofta från prästfamiljer eller andra ståndspersoners hem.

Några fotografier på fönsterväggen ge en antydning om den roll de utställda sakerna en gång spelat i bostaden, som bonader för väggar och tak, dynor för bänkar, stolar och åkdon, som förlåter för sängarna, som fälltäcken, bårtäcken, sänglinne m. m. Gardiner och mattor saknas däremot i samlingen och strängt taget även duktyg i modern mening. Ingendera har kommit i användning bland bönderna förrän mycket sent.

På innerväggen hänger en rad ryor. Några äro av den enkla, nästan omönstrade, långluggiga typ, som här i Norden använts troligen sedan förhistorisk tid som värmande täcke i stället för skinnfäll. Andra med kort nock och rika blommönster äro av den typ som från och med 1600-talets slut blir modern som paradtäcke för sängen först i borgarhemmen och sedan bland bönderna. Uppland är det landskap som har de flesta bevarade ryorna och längst ha ryor varit i bruk bland fiskarbefolkningen på ostkusten.

Rum 87 ger några glimtar av vävteknikens historia. De äldsta och mest primitiva metoderna ha levat kvar i bandvävningen. Den upprättstående vävstolen med hängande varp är den äldsta i Norden, men den numera vanliga med liggande varp har funnits här sedan tidig medeltid. Utdragsramarna innehålla en samling prover på möbeltyg, väggbeklädnader, dräkttyger m. m. från högre ståndshem.

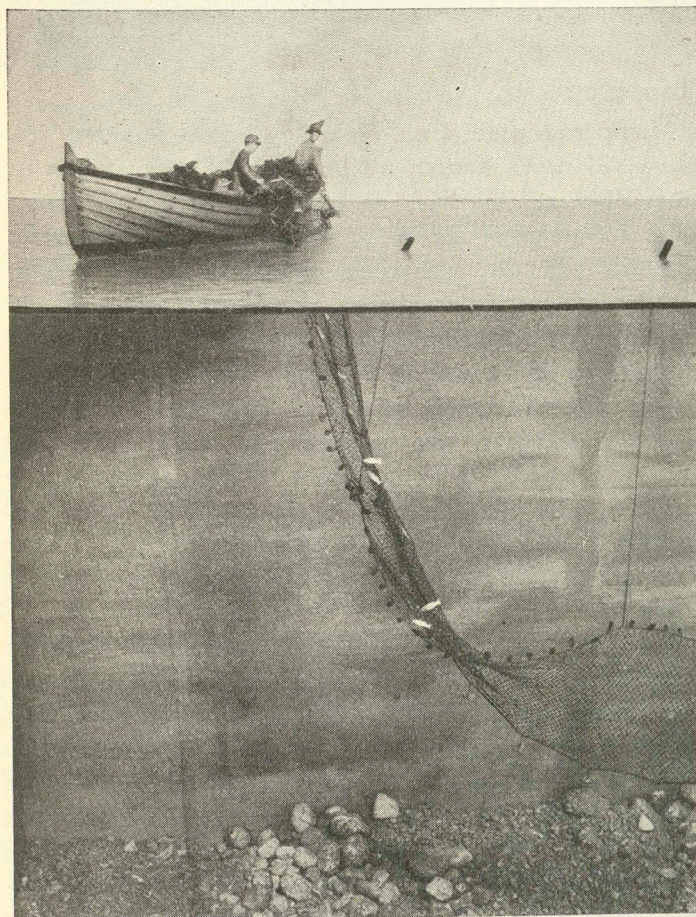
Leksaker

Rum 88 Se närmare härom under rum 82 sid. 55.

BOTTENVÅNINGEN

Fiske

Det i denna avdelning utställda materialet är ordnat Rum
89—91 efter fiskemetoder, och någon indelning i havs-, insjö- eller flodfiske finnes sålunda icke. Här utställs ett antal direkta angreppsredskap och redskap för krokfiske samt



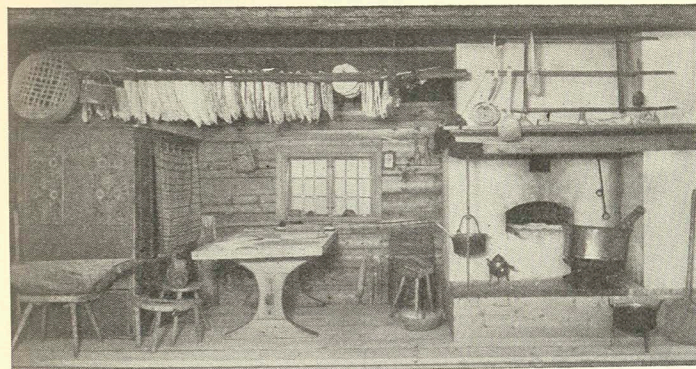
Modell av strömmingsfiske. Rum 91.

en modell av en skötbåt från Hälsingland, visande dragning av skötarna. Vidare återfinnas redskap för skal- djursfångsten, håvar, trattar, mjårdar och glipar. I den stora salen (*rum 90*) åskådliggöres slutligen nätfiske av olika slag, sommarnot och vinternot, ryssjor, föremål belysande redskapens tillverkning och vård samt några föremål för fiskens förvaring och transport. En serie schematiska teckningar visa de olika fiskemetoderna under arbetsårets gång i en svensk insjö.

Lapparna

Rum 92—96 Lapparna utgöra nu omkring 32,000 inivider, vilka leva vid norra kanten av Europa. I Sverige finnas f.n. 8,500 lappar av vilka omkring 3,000 alltjämt äro nomader. I Sverige flytta de sig huvudsakligen mellan fjällområdet, där de vistas under sommarhalvåret, och skogslandet neremot Bottenhavet, där de uppehålla sig vintertid. Flyttningsamplituderna uppgå till omkring 40 mil. Lapparnas huvudnäring är sedan gammalt renskötsel. Varje nomadiserande lappfamilj äger en stor hjord av halvtämjda renar, ofta tusentals djur, vilka de följa och vårda. Deras bostäder utgöras av kåtor, antingen toppformiga tält eller hyddor av samma form framställda av trä och torv. Till deras boplatser eller visten höra även vissa andra karakteristiska byggnader, ofta på höga stolpar.

Inkörda renoxar tjänstgöra som dragdjur. Slädarna eller akjorna ha en båtliknande form. Lapparnas dräkt är mycket iögonfallande; både män och kvinnor bära alltjämt den medeltidsaktiga kolten. Huvudbonaderna äro alltid av färgstarka typer. Den manliga lapska slöjden består av arbeten i ben och trä, medan kvinnorna ägna sig åt tyg och skinn. Lapparnas dräkter voro ofta rikligt utsmyckade med silver, som tillverkades av städernas svenska guldsmeder, uteslutande för lapparnas behov.

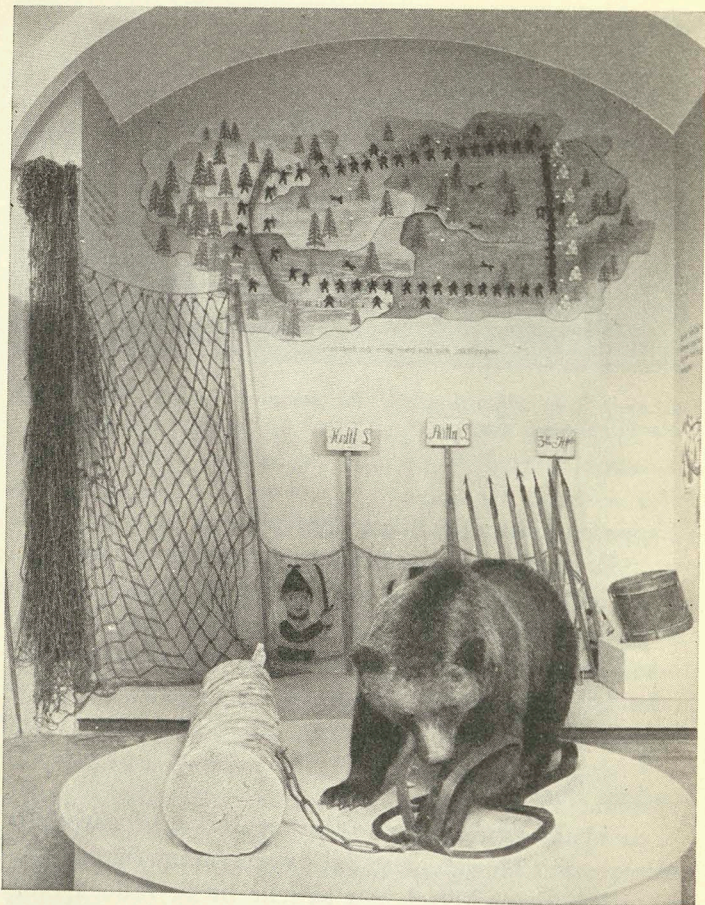


Bagarstuga från Siljansbygden. På stängerna under taket hänga tunnbrödsbakorna. Rum 99.

Lapparna kristnades först jämförelsevis sent, på 1700-talet. Många av deras trolltrummor finnas alltjämt bevarade, liksom även deras seitar. I utställningens konstnärliga utsmyckning märkas även några verk av den lapske konstnären Nils Nilsson Skum, verksam ännu vid mitten av 1900-talet.

Bondens hushåll

I en utställning av den svenska allmogens näringsliv **Rum 97—99** borde givetvis en väsentlig del av utrymmet ägnas jordbruk och boskapsskötsel. Att så icke nu är fallet i Nordiska museet beror helt och hållet på bristande utrymme, men det är museets förhoppning, att tillräckliga lokaler senare skola stå till förfogande för en utvidgning. Såsom ett provisorium visas i tvärgången bilder av årets skilda arbeten i svenska jordbruksbygder. Vi få här en introduktion till utställningen i de följande tre rummen, som belyser olika sidor av bondens hushåll. I övre Sverige utgjorde fäbodsystemet en betingelse för boskapsskötsel. Tillvaratagandet av mjölkprodukterna i form av smör och ost har överallt spelat en viktig roll i bondehemmen.



Från jaktutställningen. I förgrunden en björn som har fastnat i en sax, i bakgrunden nät, spjut m. fl. tillbehör till skalljakt, som även illustreras i den schematiska bilden på väggen. Rum 100.

Genom boskapen och av jakt och fiske fick bonden också annan animalisk föda på sitt bord. Diverse redskap utställas som använts för tillagning av kött och fisk. Överflödet av kött vid slakten måste tillvaratagas för att begagnas under en lång tid till nästa slakt. Man torkade, rökte och saltade ner köttet. På liknande sätt gick man

även tillväga då det var särskilt rik tillgång på fisk. Äldre tiders jordbruk gällde så gott som uteslutande produktion av brödsäd. I en interiör av en bagarstuga får man se hur tunnbrödsbakningen tillgick. Här utställas även en del brödsorter samt prov på nödbröd — gångna tiders olika försök att med diverse surrogat dryga ut mjölet. Slutligen åskådliggöres även gammaldags ölbrygd och brännvinsbränning i lanthushållen. Kaffet slog först på 1800-talet igenom på landsbygden.

Jakt och djurfångst

Alltsedan de första människorna efter istiden togo vårt Rum land i besittning, har jakten spelat en stor roll som 100—103 näringsfång. Vid sidan av fångsten av det matnyttiga vilda var från äldsta tid och ända fram mot 1800-talets slut kampen mot rovdjuren av allra största vikt, och allmogen har för ändamålet varit organiserad på olika sätt. Den svenska jakten har bland de bredare lagren ända fram i modern tid haft karaktären av *fångst* med fallgropar och olika slags giller, medan bössan först i vår tid fått dominerande betydelse. Dess föregångare, armborstet, kvarlevde visserligen länge som jaktvapen, men det är betecknande, att man gärna använde det som självgiller liksom senare även bössorna. Vid hetsjakten och skalljakten ha särskilt yxan och spjutet kommit till användning. Jaktavdelningen är i stora drag ordnad efter de olika djurgrupperna och för dem tillämpade jakt- och fångstmetoder, vartill komma vissa sammanfattande översikter över armborst och eldhandvapen samt den svenska jaktvårdens historia. Så mycket som möjligt av originalföremål ha utställts, belysta med bilder, men även några modeller av större fångstdon ha medtagits. En strävan har varit att göra avdelningen åskådlig och pedagogisk, varvid en del uppstoppade djur fått bidra till att göra skildringarna mer konkreta. De besökare, som önska en mera detaljerad redogörelse, kunna trycka på knappen i fönsterväggen och sedan lyssna till högtalaren.

Thérèse Kjellbergs silversamling

Rum 104 I ett inre rum med ingång från rum 90 utställas en av framlidna professorskan Thérèse Kjellberg sammanbragt silversamling, bestående av smycken, brudkronor, bågare m. m. samt en utomordentligt rik samling av silverskedar från medeltidens slut fram till början av 1800-talet.

Böcker om möbler och heminredning

Herremansmöbler	Kr.	3:—
Allmogemöbler	”	3:—
Kistor	”	4:—
Gustaviansk stil	”	3:75
Karl Johansstilen	”	3:75
Rokokomöbler	”	20:—

Obs!

Böcker från Herremans- och borgarhus 1500-1850.

Är Ni intresserad

för någon av dessa böcker, kunna de inköpas i museets bokstånd eller beställas pr post från Nordiska museet, Stockholm.

	Kr.
Herremansmöbler	3:—
Gustaviansk stil	3:75
Svenska herrgårdshem under 1700-talet ..	35:—
Herrgårdar och boställen	32:50
Mälsåker, ett Tessinslott	9:50
Pataholm	12:—
Skottsbergiska gården i Karlshamn	9:50
Om kolning	3:—
Södermanland i Nordiska museet	3:—
Rågöborna	12:—
Zigenare	0:50
Svensk soldat	7:—
Lapsk kultur vid Stora Luleälvs källsjöar	45:—
Svensk forntro och folksed	5:50
Vidskepelse, vantrö och huskurer	0:75
Svenska skråsigill	10:—
Urmakare i Sverige	30:—
Bilder av utställda föremål: Allmogevad.	1:—
Allmogemålningar fr. Småland o. Halland	1:—
Svecia Antiquas tecknare	2:25
Utländska fajanser i Nordiska museet	2:50
Linnedamast	1:—
Svenska vävnadstekniker och mönstertyper	18:—
Tygtryck i Sverige	12:—
Spetsar	1:50
Folkdräkter från mellersta Sverige	1:—
Skånes folkdräkter	12:—
Folkligt dräktskick i Vingåker o. Österåker	16:—
Om nyckelharpospelet	3:—
Folkdans i Sverige	1:50
Skansenboken	4:75

Pris 1 kr.