

Löftagning.

Bilder och anteckningar från Jösse och Fryksdals härader,
Värmland.

Af

N. Keyland.

Ännu för 20, 30 år sedan höllo sig de förmögnare bönder, som ägde t. ex. 2 hästar och 8 à 10 kor, med en talrik fårahjord, 30 till 50 stycken. Fåren utfodrades till en stor del med löf. På den tiden kom alltså löftagningen som en betydande andtimma, hvilken räckte många dagar. *Lövtainga, lövkvestinga, lövanna*, som andtimmen omväxlande kallas, inföll vanligen omedelbart efter slåttern mot slutet af juli eller i början af augusti. Det kunde likväl hända, att den började tidigare. För viktigare göromål, som ej tålde uppskof, måste den afbrytas, för att sedan upptagas vid lämpligt tillfälle. På det sättet drog det ibland långt ut på sensommaren, innan förrådet blef tillräckligt.

Löfvet får ej tas medan det ännu är för ungt och kådigt, ty då krymper det ihop vid torkningen, så att ej mycket blir kvar. När det åter är för gammalt, kännes det segt och skinnaktigt, det är då föga smakligt för djuren och anses sämre som foder. Det bör följaktligen helst tas under den så kallade *lövtia*.

Området, där löftagningen försiggår, kallas *lövtage*. Till löftag utväljes understundom en större löfskog, där den ena stora björken efter den andra fälles och kvistas. Stammarna rensas sedan på hösten från grenar, afhuggas i längder och uppstaplas i högar, fig.

11, hvilka under vintern hemköras på stakslåde till ved. Förr i tiden brukade man vid svedjelandsfällningen under försommaren spara alla större löfbjörkar till *lovanna*, då de fälldes och kvistades. På så sätt hade man då äfven svedjefallet till löftag. Det var dessutom vanligt, att man fälde och kvistade en och annan

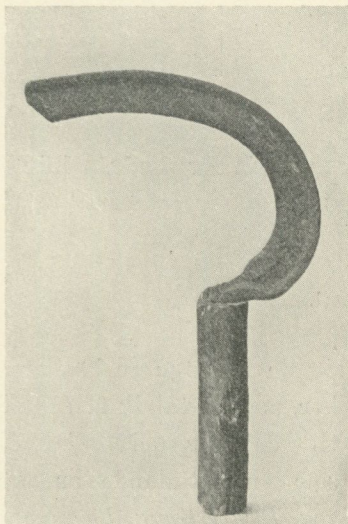


Fig. 1. Löfkrok.

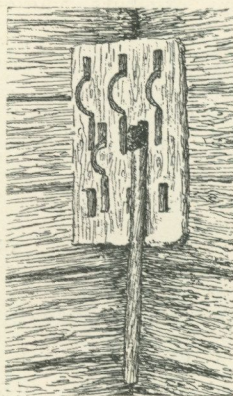


Fig. 2. Stall med krokar.



Fig. 3. Krokar uppsatta bakom en stock.

öfverårig björk på inägorna, där utgallring behöfdes. Buskar och telningar efter dikeskanterna tillvaratogs också för ändamålet.

Numera hålles helt obetydligt med får, och för de fås räkning är det löf man kan samla ihop på inmarkerna alldeles tillfyllest. Löftagning i den gamla stora stilen förekommer i regeln icke.

Löfkvistningen utföres med tillhjälp af s. k. löfkrokar, till formen nästan lika de vid svedjelandsskörden brukade handskärorna, endast något kortare i bladet, fig. 1.

Krokarna bruka provisoriskt upphängas i det s. k. yxstallet, en träplatta med hål, hvilken sitter fästad i något hörn i farstun, fig. 2. Men annars under den tid de ej begagnas, förvaras de på något mer undangömdt ställe. Jag har till exempel sett dem uppsatta bakom öfversta väggstocken på vinden så som fig. 3 visar.



Fig. 4. Löfkvistning på inmarkerna, Bjurbäcken, Mangskogs sn. Bilden visar dels *fällarn*, som är sysselsatt med att hugga ned en björk, dels två *kvisterskor*.

Före löfkvistningen tas de ned och slipas. Utrustad med hvar sin krok och matsäck för dagen, om så behöfdes, drog man i väg, ofta man ur huse, till löfskogen. En af karlarna var rustad med yxa. Han kallades *fällarn* och hade till uppgift att hugga ned björkar tillreds åt dem, som kommo efter med kvistningen, fig. 4. I fall hans arbete ej upptog hela tiden, deltog han i denna allt- emellan. Kvistningen tillgår så, att man med kroken i höger hand afskar de i vänstra handen samlade löfkvistarna, till en längd af omkring 6 å 8 decimeter. De behållas i handen, men när den efter några snitt är full, läggas de på marken i hög. När högen motsvarar en

lagom stor kärfve, tas den upp och ombindes med en kvist, fig. 5. Ofta lagar man till flera högar, innan man skrider till bindning, detta för att undvika oupphörliga afbrott i arbetet. En rask löftagare kan kvista flera hundra *tjärv* om dagen.

Somliga beräknade ända till 300 kärfvar per får, andra åter endast 100.

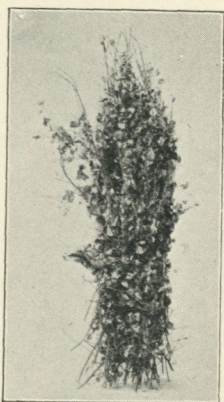


Fig. 5. Lövtjärv
(torkadt).

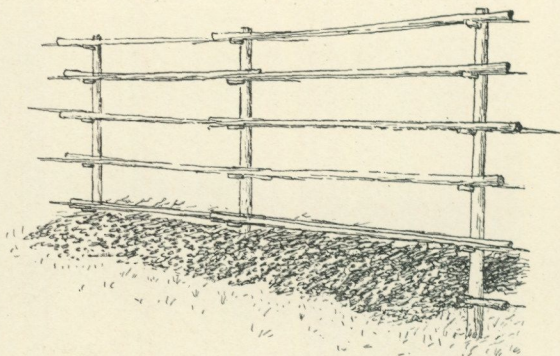


Fig. 6. Hemhässja af pinnstolpar och stänger.
Modernare anordning. Nedersta mellanrummet fyllt med löf.

Det löf, som kvistas på inägorna, framforslas numera i färskt tillstånd till foderladan, hvori det instufvas, sedan det någon tid hässjtorkats på ladubacken. Hässjorna uppföras af vanligt höhässjvirke, pinnstolpar och barkade stänger. För att löfvet skall ligga stadigare, brukar man lägga två stänger bredvid hvarandra. Löfvet placeras horisontalt, kärfve bredvid kärfve; se fig 6, där det understa lagret föreställes vara inlagdt. Vid löftag i aflägsna skogen, där man ej har tillgång på hässjvirke, uppför man resningar af den typ, som fig. 7 föreställer. Löfvet lägges i dessa på samma sätt som i föregående.

Å inägorna forslar man löfvet fram till ladubacken ofta på släde, ehuru man gärna tar en börda på ryggen, då man ändå skall vägen fram. I skogstrakter bar man alltid fram löfvet till den plats det skulle. Man hade där, helst inom något löfrikt område, ofta en s. k. löflada, fig. 8 ff., som var afsedd endast till förvaring

af löffoder och som användes år efter år. Det första löfvet togs ibland, som nämndt, tidigt på sommaren. Det ställdes i rätt tillstånd med roten ned, kärfve vid kärfve, så mycket ladugolfvet rymde. När ett hvarf var färdigt, reste man ofvanpå detta ett annat hvarf och

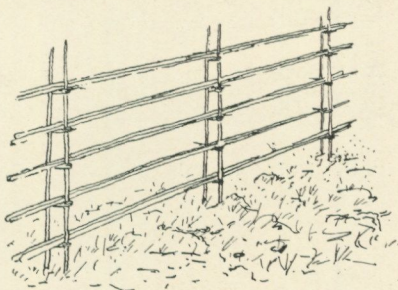


Fig. 7. Skogshässa af bandade stör-par och obarkade stänger.



Fig. 8. Löflada, Södra Ängens skog, Gräsmarks sn.

så vidare till taket. Efter någon tid då det var torrt, löddes (packades) det ned i liggande ställning, då det ej längre tog så stort utrymme. Nytt löf togs, restes och torkades ofvanpå det sålunda

förut nedpackade, så länge kvistning förekom. För att slippa denna besvärliga omstufning byggdes mångenstädes skogslöflador med takutsprång och inhägnad inunder, hvare löfvet torkades, innan det inlöddes.

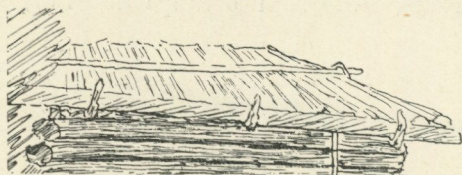


Fig. 9. Baksida af ladutaket fig. 8.



Fig. 10. Löflada, Södra Ängens skog, Gräsmark sn.

Där kunde äfven torkningen af redan inbärgadt löf regleras under vackra dagar, om det var för fuktigt och behöfde solsken, se fig. 11, 12.

Där man ej hade särskild löflada att tillgå, forslade man löfvet till någon närliggande hölada och reste upp det på det förut inbärgade höet.



Fig. 11. Löflada, Södra Ängens skog, Gräsmark sn.

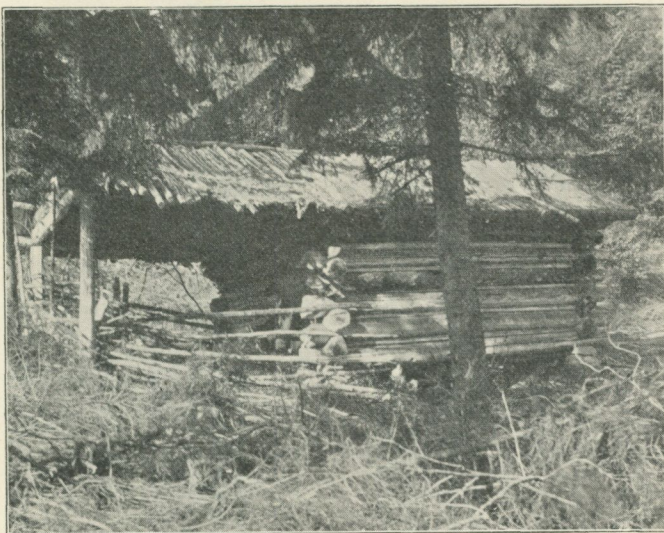


Fig. 12. Samma lada som i fig. 11.

I allmänhet byggdes löfladorna gistna för att vinden skulle spela igenom och fläkta på det råa löfvet. Därigenom torkade det fortare och hindrades från att mögla. Den i fig. 11, 12 afbildade ladan med utsprång, hvarunder löfvet torkades, innan det inlades, är tätare timrad. Lador af vanlig rösttyp utan utskott förekommo äfven. Fig. 8 är en löflada i Södra Ängens skog, Gräsmark sn, l. 3,2, br. 3 m., med taktäckning af näfver och farj samt dörren vettande åt söder; fig. 9 visar baksidan af taket å samma lada. Fig. 10 löflada med vidbyggt skjul, hvori hästarna kunna söka skydd, när de äro på bete. Ladans br. 2,85 m., med skjulet 4,95; l. 3,3 m. Dörrhålet 0,85 br., 0,65 h. Taktäckning näfver och farj. Dörren vetter åt väster. Ladan fig. 11, 12 har en längd af 3,9 m., utskottet 3 m., br. 3,9 m. Mellanlägg, røner¹, mellan timmerhvarfven samt dörren vettande åt öster. Vid ruskigt väder och nattetid söka hästarna frivilligt skydd under utskottet. Detta har tidvis äfven användts som färfälla.



Fig. 13. Grepp vid pålastningen.

Enligt gammalt bruk tillgår pålastningen af en löfbörda på följande sätt. Man placerar på marken med höger hand två kärfvar toppledes mot hvarandra, fattar om midten, fig. 13, och svänger dem öfver på vänstra axeln, så att den ena blir hängande öfver bröstet, den andra öfver ryggen. Och så par efter par. När kärfvarna falla ned öfver axeln, öfverflyttas greppet till vänstra handen, så att den högra blir fri. I vänstra handen samlas således topparna af alla kärfvarna, och med henne hållas de fast, när man bär. Sättet har den fördelen, att tyngden blir jämt fördelad, så att man kan gå rak. Bördan verkar som en dubbelsäck, fig. 14.

Ibland bäras alla kärfvarna på ryggen. Man slungar dem dit en och en öfver vänstra axeln och samlar topparna i vänstra handen,

¹ Singul. *rønen* (Fryksdalen), *røne* (Jössehärad), plural. *røner*, egentligen fargalt, betyder här fyllnad, hjälpbåt.

med hvilken de fasthållas. För att bilda motvikt mot baktyngden, måste man under en sådan börda gå framåtlutad, fig. 15.

Som foder användes äfven asp-, rönn- och sälglöf, hvilket behandlas på samma sätt som björklöfvet. I någon större mängd före-



Fig. 14. Löfbörda.

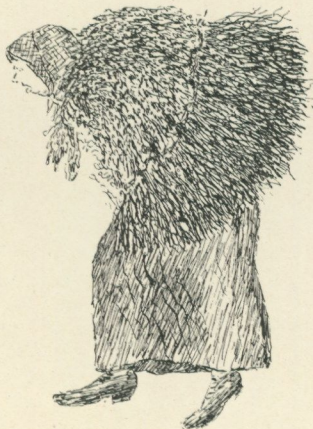


Fig. 15. Löfbörda.

komma ej dessa löfarter, de tas, där tillgång finnes, och ges för omväxlings skull då och då åt djuren, hvilka äta dem med begärlighet. Asplöf användes någon gång till utfodring af hästarne.