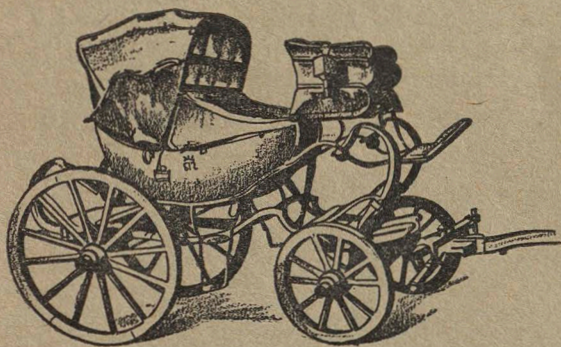


VÄGLEDNING
GENOM
SKANSENS VAGNHALL

MED DÄR UTSTÄLLDA FORDON, BÄR-
DON OCH REDSKAP BELYSANDE
BOSKAPSSKÖTSELNS
HISTORIA



STOCKHOLM
NORDISKA MUSEETS FÖRLAG

Detta tillägg till Vägledning genom Skansens kulturhistoriska avdelning (1925) är utarbetat av amanuensen GÖSTA BERG.

Vagnhallen består av tre avdelningar. Mittlängan inrymmer slädar och hjuldon, den övre paviljongen bärdon och andra redskap för forsling, den nedre paviljongen föremål belysande boskapsskötselns historia, riddon etc. — Dessutom finnas transportdon av skilda slag utställda i de olika gårdarna.

Tiderna för öppning och stängning finnas angivna å anslagstavlor på byggnaden. För övrigt äro samlingarna tillgängliga efter tillsägelse i vaktstugan.

Stockholm i april 1926.

SIGURD ERIXON

Intendent, Föreståndare för Skansens kulturhistoriska avdelning.

Vagnhallen.

Mittlängan.

Till de primitivare transportmetoderna hör släpandet av bördan på marken. Endast vissa slag av bördor tåla emellertid vid den omedelbara friktionen mot jordytan och redan primitiva folk förstå att förminska denna beröring t. ex. genom att slå in vad som skall transporteras i en djurhud, genom att placera det på ett skidliknande redskap eller dylikt. Ur den sistnämnda s. k. "jägarsläden" har bl. a. den lapska ackjan utvecklats sig. Hos oss ha enkla släpor använts t. ex. för att föra plögen ut på åkern. Ett dylikt s. k. "årras" (årder-as) är 1, från Fågeltafta sn, Albo hd, Skåne. Den hos oss vanligaste typen av släpor, vilken också har en mera mångskiftande användning, är emellertid av annat slag. Den tillverkas av tvenne långa stänger, som sammanhållas av några tvärsålar och är en annan form för den av två personer burna enkla bären och alltså även nära släkt med höstängerna (jfr 73). Denna "bårsläpa" har, dragen av människor, haft mycken användning över större delen av landet vid höbärgning å sankmarker. Men den har, förspänd med häst, även nyttjats för transport av jaktbyte, t. ex. fällda älgar, och av byttor, såar etc. till fåbodarna. Längre har man i våra skogsbygder också med en sådan släpa fört liken, med kistan väl fastsurrad vid slåarna, över obanade marker ned till kyrkan. Den här utställda släpan, 2, från S. Finnskoga sn, Värmland, begagnades vid en likfärd 1897 och lastades vid återfärden med livsförnödenheter.

I bårsläpan ha vi sannolikt att se anfadern till vår vanliga släde. Man måste därvid ihågkomma att den sistnämnda ej hos våra bönder uteslutande användes om vintern, utan i stor utsträckning också sommartid. Skrinndan 8 har på så vis använts utan hänsyn till årstiden och

detta är efter allt att döma det ursprungliga. Ett första stadium till släden är drögen, där bördan ännu vilar direkt på tvärsålar över medarna, under det att dessa på släden bäras upp av korta ständare, "fjättrar". Mellan drögen och bårsläpan är dock den skillnaden, att medar och skacklar hos den förra äro skilda åt. Klara mellanformer finnas emellertid, ehuru veterligen ej på svenskt område.

Slädar.

I slädens vidare utvecklingshistoria är det särskilt överredet, som tilldrar sig uppmärksamhet. Det kan bestå av en låda av trä, en skrinna av pinnar, en flätad korg etc. och uppvisar inom dessa grupper stor formvariation. Vid transport t. ex. av timmer tarvas inget överrede och släden, här vanligen kallad kälke, har då ofta undergått specialutvecklingar. Men även bredden mellan medarna liksom deras tjocklek uppvisar stora olikheter (jfr nedan) varjämte den ursprungliga skoningen med något segt träslag såsom en, vilken man ännu ofta möter på de specifika sommarslädarna, så småningom utbytes mot järn (av här utställda slädar är endast 7 träskodd). Själva anordningen för anspänningen slutligen växlar mellan ett rede, fasthakat på den främsta tvärsålan (så hos de äldre formerna), och tvenne skacklar, påhakade medarna på deras yttersidor. — Liksom beträffande övriga åkdonsgrupper är emellertid ej det här utställda materialet tillfyllest för att ge en bild av slädens historia, utan måste framställningen begränsa sig till att demonstrera en del typer, som under senare tid satt sin prägel på kulturen i olika bygder.

- 3 Släden, 3, från Lima sn, Dalarna har endast löstgäbara kantbräder på flaket. I dem sitta ringar för överbindande av lasset. Malmsläden, 4, från Hidinge sn, Närke, representerar en i mellersta Sverige vanlig form för arbetsåkdon. En åksläde av besläktad typ möta vi i 5, en "karmsläde" (karm = slädlåda) från Lima sn.

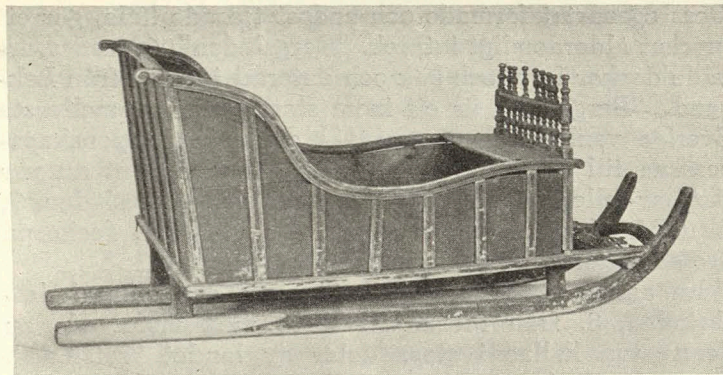


Fig. 1. Släde (11) från Slättberg, Leksands sn, Dalarna.
L. 200 cm. Nord. M. 149,648.

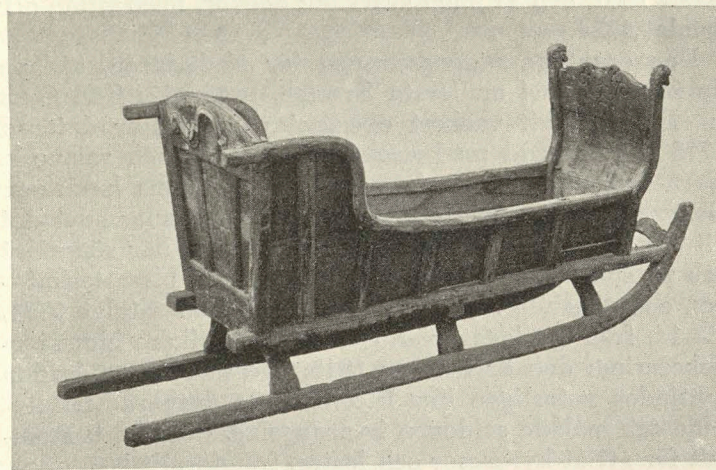


Fig. 2. Släde (12) från n:a delen av Orsa sn, Dalarna.
L. 225 cm. Nord. M. 78,447.

Dess egenartat formade och endast tjärade låda, gör ett
 6 mycket ålderdomligt intryck. "Bergsläden", 6, med svar-
 vade dockor fram och bak och daterad 1787 är från Lek-
 sand. "Bergslåde" är ett inom stora delar av mellersta
 Sverige vanligt namn, som väl syftar på köpenscaps-
 resorna till "berget" (bergslagen), vare sig det nu var
 7 Koppar- eller Silver-berget. Av samma typ är släden, 7,
 från Bjuråkers sn, Hälsingland. De svarvade dockorna
 äro där efterbildade med utskurna spjälor.

En annan typ av slädar möta vi i den stora halm-
 8 skrandan, 8, från Mora. En slåde med underrede av
 denna typ kallas i stora delar av landet "rotslåde".
 Överredet är brett utbyggt över de tätt intill varandra
 liggande medarna, en praktisk anordning för körning på
 smala stigar. Till skrandan hör en bindstång att pressa
 till lasset med. Såsom åkdon möta vi samma typ i "åk-
 9 skrandan", 9, från Nås sn, Dalarna. Från Leksands sn
 10 härröra de andra båda skrandorna, 10, rödmålad och da-
 11 terad 1861, och 11, med svarvade dockor, inskription och
 årtalet 1824.

Den egentliga utgångsformen för åkslädarna, sådana
 12 de förekomma i mellersta Sverige, utgör 12, från Orsa
 sn, Dalarna, ett vackert exempel på. Den är daterad
 1773 och försedd med vackra skärningar och ramverk.
 13 Nära befryndad är 13, från Boda sn i samma landskap.
 Dekoreringen är emellertid här en helt annan; under det
 att den förra var helt tjärad är ramverket här rödmålat
 och på speglarnas blåa grund möta vi rika blomsterknip-
 pen och girlander. Släden är försedd med årtalet 1851.
 14 På 14, från Roslagen, möta vi en ännu rikare blomster-
 dekorering; den är från år 1815. Dessa ståtliga fordon
 nyttjades naturligen lika litet som de dyrbara skulpte-
 rade och målade seldonen i vardagslag, utan ha tillkom-
 mit för att åt kyrkresor och fester, framförallt bröllopen,
 skänka behörig pompa och färgglädje. Namnet "kyrk-
 slåde" möter också ofta.

Hos släden 15, från Själevads sn, Ångermanland, ock- 15
 så den rikt utstyrd och daterad 1799, möta vi en först
 under detta århundrade hos bönderna uppträdande typ
 med medar och slädlåda framtill hopvuxna. Den åter-
 kommer hos "körse(kyrk-)åkan" 16, från Alfta sn i Häl- 16
 singland (daterad 1840) och blir småningom vanlig över
 stora delar av vårt land, ehuru den äldre typen alltfört
 kvarlever.

En i Svealand och Götaland under 1800-talets senare
 del mycket vanlig slädtyp exemplifieras av 17, en 17
 gulmålad slåde från Edsbro sn, Uppland. Slädlädans
 väggar äro här ersatta av glesa spjälor. I sitsens rygg
 sitter en liten låda, som öppnas inifrån; den förekommer
 ofta på slädar, kärror och vagnar och bär gemenligen
 namnet "trommel". Besläktad är den rikt utstyrda slä-
 den 18, från Ununge sn, Uppland. I Hälsingland är 18
 denna typ särskilt vanlig, men möter även i andra delar
 av norra Svealand.

Kappsläden, 19, från Säterbo sn, Västmanland, är en 19
 inom stora delar av Sverige vanlig form, som från början
 i väsentliga stycken skiljer sig från de andra typerna.
 Kappsläden erbjuder endast plats för en person, var-
 jämte den körande har ett fritt säte, kallat "hundsfott",
 baktill. För att hålla balansen är avståndet mellan me-
 darna betydligt; t. ex. i Värmland kallas fordonet av
 denna anledning "breåke". Framtill äro medarna hop-
 vuxna med den musselformade slädlådan. Detta slags
 åkdon, som först under 1700-talet kom i bruk hos oss
 och då infördes utifrån, har spelat en mycket stor roll
 också för de andra slädformernas utveckling och på-
 tryckt dessa många av sina karakteristika (jfr t. ex. 16
 och 17 och vad som å sid. 2 sagts om de lösa skack-
 larna). — Också 20, från Sjögestads sn, Östergötland, är 20
 en slags kappslåde. Korgen är här, såsom ofta i södra
 Sverige, flätad. Nära besläktad med kappsläden är vi-
 dare den vackert arbetade rokokosläden 21, tyvärr utan 21

härkomstuppgift men med initialerna E. L. och C. D. under kronor (spegelmonogrammen på sidorna innehålla A. N. S.).

I stora delar av Norrland har man haft större behov av slädar, med vilka man kunde komma fram på skarsnön direkt, än av de oftast för körning på vägar avpassade mellansvenska slädformerna. Problemet har lösts genom bruket av "skidmedar", tunna, platta medar till skillnad från de vanliga, som ha en kvadratisk genomskärning eller visa större höjd än bredd (vilket sistnämnda naturligen var en fördel på väl tillkörda vägar). En enklare släde, kallad skidkälke, 22, med dylika medar är upphängd på väggen. Den är från Älvros sn, Härjedalen. På långsläden, 23, från Nederkalix sn, Norrbotten, äro medarna därtill starkt uppåtböjda och angjorda vid flaket med ett grovt nät av rottågor. Denna konstruktion återkommer i liknande former ofta hos de norrländska slädarna, vilka därjämte vanligen karakteriseras av en betydande längd. Risslan, 24, från Torne lappmark hör också hit, men är försedd med en grov spjälkorg av trä, i vilken den resande ligger nedbäddad i hö. Museet äger till denna släde fullständig sängutrustning. Hit hör vidare den präktigt målade släden, 25, (daterad 1831) från Töre sn, Norrbotten. Åtskilligt avvikande men ännu med kraftigt böjda skidmedar är släden 26, från Nederkalix sn. Den är daterad 1856.

På väggen ovanför de norrländska slädarna hänger ett par parkälkar, 27, också de med skidmedar. De representera ensamma en hel grupp av olikartade dylika don för timmertransport o. d. Utvecklingen till parkälke har spelat en roll också i åkdonens historia, varom jämför under 31. — På pallen framför släden 26 stå ett par "färdspannar", 28, det vänstra (kallat "vacke") med rik blomstermålning och daterat 1767 från Övertorneå sn, Norrbotten, det högra från Nås sn, Dalarna. De äro ovala skrin, tillverkade av spån och medhades alltid såsom mat-

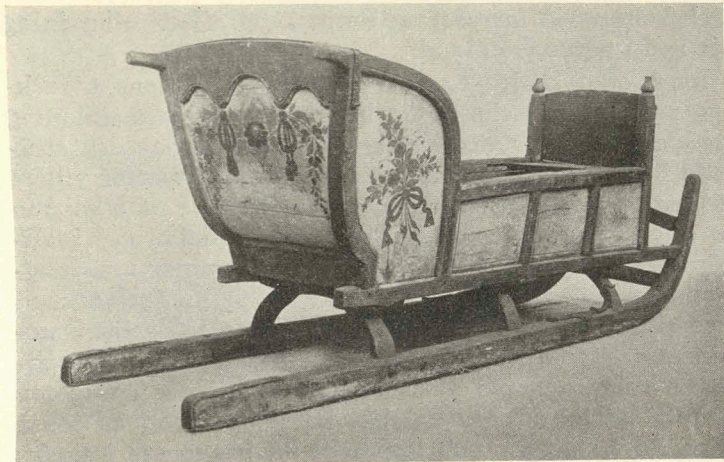


Fig. 3. "Aksläde" från Kärlsåsen, Boda sn, Dalarna.
L. 235 cm. Nord. M. 96,091.

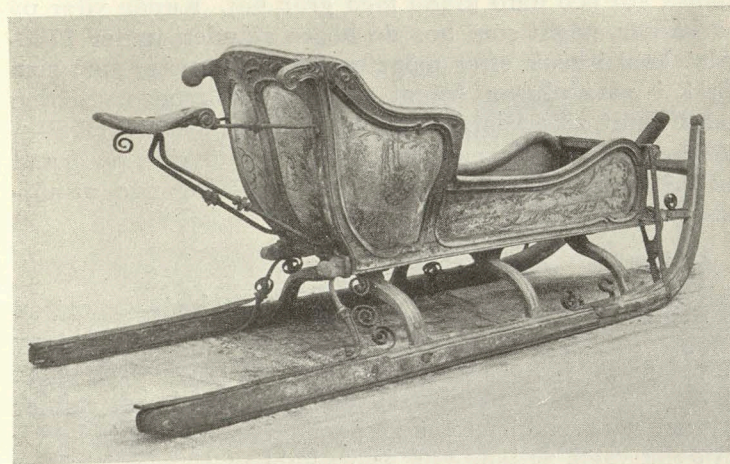


Fig. 4. Släde med ornering i rokoko.
L. 217 cm. Nord. M.

säckskorgar vid forresorna; deras geografiska utbredning när ned i norra Götaland.

Inom ståndskulturen gick naturligen slädens utveckling redan tidigt sina egna banor. Överredets utdanning skedde här under växelverkan med vagnarnas och strävade i allmänhet mot en avgränsad kupé, framför vilken kusken hade sitt säte. Omkring 1800-talets mitt kommo de efter ryskt mönster förfärdigade "tjibikorna" i allmänt bruk. Den här utställda, 29, härstammar ursprungligen från Djurström, Versås sn, Västergötland och är med sin fällbara sufflett och sina smalrutiga glasfönster fram-
30 till mycket typisk. Också 30, som har flätad kur, överdragen med impregnerad duk, har kallats "tjibika"; vanligen bär ett sådant fordon namnet kursläde. Den är också äldre än tjibikorna och uppgives ha begagnats i finska kriget 1809 på Åland av överstelöjtnanten vid 2:dra gardet, greve N. C. Mörner. Från 1700-talets senare del
31 härrör den eleganta kupésläden, 31, med listverk i gustaviansk stil och inuti klädd med grön boj. Kupén vilar på parkällkar, något som hos de högre stånden under 1700-talet kom i bruk efter mönster från vagnarna, men som först i våra dagar trängt ned hos allmogen. Släden har tillhört riksrådet, greve Johan Liljencrantz (1730—1815). Ståndsslädarnas utveckling kan i övrigt, på grund av det knappa utrymmet som står till förfogande, ej nöjaktigt exemplifieras.

Kärror.

Redan i tidig forntid förstod man att vid transport av större tyngder, såsom stenblock o. d., använda sig av runda stockar, på vilka bördan drogs fram. Den s. k. stenbjörn, som ännu ofta användes i vårt land, räknar mycket nära släktskap med denna transportmetod. Ur en dylik vagn, rullande på grova kubbar, få våra hjuldon anses utvecklade (primitiva kombinationer med släden, bestående av ett hjulpar och en kälke, äro ännu i bruk

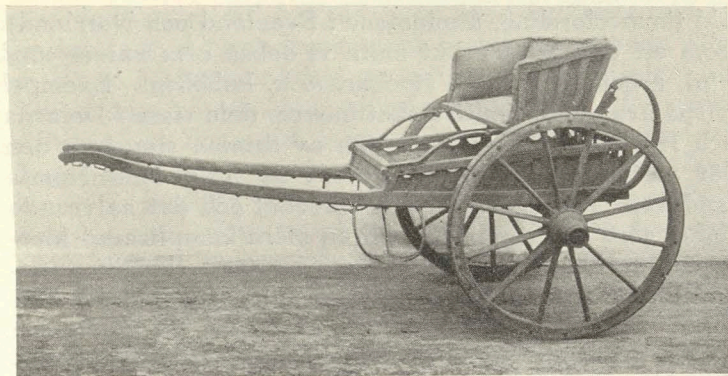


Fig. 5. "Äkkärra" från Lannafors, Vintrosa sn, Nerike.
L. 292 cm. Nord. M. 75,297.



Fig. 6. Vagn från Gammelbo, Ramsbergs sn, Västmanland.
L. 335 cm. Nord. M. 81,973.

vid timmerforsling, åtminstone i Svealand och Norrland). Som ett egenartat relikt möta vi också ofta kärror med hjul, arbetade ur hela stockar, s. k. kubbhjul. Exempel härpå äro dels primitiva skottkärror, dels vissa i Dalarna och Härjedalen vanliga fordon av samma slag som den här utställda "kubbhjulsvagnen", 32, från förstnämnda landskap. Det egenartade underredet och det halvrunda flaket göra den emellertid till en mera komplicerad företeelse. Kubbhjulsvagnarna anses ha varit särskilt ändamålsenliga vid körslor på dåliga vägar, där hjulen lätt skuro ned sig i vägbanan. De användes för allehanda slag av transport, även för åkning, i senare tid dock särskilt för gödselkörning, varvid ett halvrunt bräde bildade flakets avslutning bakåt och fasthölls genom en stång som låg under lasset.

Den hjulform som emellertid så småningom blev normerande, var ekerhjulet vilket dock redan under forntiden uppträder även i vårt land. Dess äldsta utveckling ha vi ej i Sverige material att följa, men väl finna vi mycket primitiva former av detsamma. Den lilla kärran, 33, från Forshälla sn, Bohuslän, av en typ som i västra Sverige ofta kallas "västgötakärra" visar prov härpå. Järnskoningar saknas både på hjulring och nav och ej heller finnes någon hjulböss (lager för axeln) av metall. Också spjälkorgen är mycket enkel. Mera egenartat utvecklad är kärran 34, från Ovanåkers sn, Hälsingland. Den har ett flak som är mycket brett utbyggt över hjulen med ett slags huvar över dessa och avslutas bakåt av självvuxna ståndare. Kärran användes för inkörning av säden och synes vara en specialtyp för Hälsingland, Härjedalen och Dalarna. — Bredvid kärrorna sitta på väggen några burkar och horn, 35, för vagnsmörjans förvaring. Deras plats var annars vanligen på axeln mellan hjulen på åkdonen. De båda till vänster äro från Grangärde sn, Dalarna, de till höger från Näs sn, samma landskap.

Till en typ som kärran 33 ansluter sig i princip rätt

nära den tyvärr defekta åkkärran 36, från Gällaryds sn, Småland. Här förekommer dock under det felande sätet en slags fjäderanordning av trä, varjämte hjulen äro järnskodda, ehuru ännu ej med hela ringar. En sådan hjulskonung, fäst med talrika järnbultar, kom hos allmogen först under 1800-talets andra hälft ur bruk. Kärran har brukats vid gästgivareskjutsning; skjutshållningen, som i äldre tid påvilade hela allmogen, har efter allt att döma tvungit bönderna att hålla sig med åtskilliga överflödsåkdon och även åstadkommit vissa moderniseringar. — En direkt översättning i järn av samma fjäderanordning uppvisar 37, en "bergkärra" (jfr ovan rörande bergsläden 6), från Gunnilbo sn, Västmanland. Den grönmålade kärran 38, från Vintrosa sn, Närke har bak till tvenne kraftiga C-fjädrar, vilka långt bättre fylla sin uppgift. Nära besläktad är den rikt målade kärran, 39, daterad 1844 och inkommen från Ovanåkers sn, Hälsingland. Kärrorna med på detta sätt fjädrade säten ha emellertid uppkommit under kraftig påverkan från sådana, där hela kärrkroppen är upphängd i fjädrar, alltså av den typ som "schäsen" 40, från Harakers sn, Västmanland. Fordon av detta slag, till vilket också hör den lustigt formade kärran 41, från Gävle, som har små C-fjädrar även fram till, torde i vårt land ha inkommit under 1700-talets senare del. I Väst-Europa äro liknande former kända betydligt tidigare.

I samma rum som kärrorna utställas även tre stycken "trillor", en tämligen sen form av åkdon, som i allmänhet först i våra dagar trängt utanför de högre stånden. De äro till karaktären rätt skiftande och äga tämligen lösligt samband med de egentliga vagnarna. 42 är från Rönö kap.-förs. i Östergötland och exemplifierar en annan lösning av fjäderproblemet: sätena äro här spända i läderremmar tvärt över vagnskorgen. På den gulmålade trillan 43, från Hälbonäs herrgård, Skyllinge sn, Södermanland, härrörande från början av 1800-talet,

möta vi däremot åter C-fjädrarna. Här finnes endast en
 44 kuskbock baktill. Den vackert dekorerade lilla trillan 44,
 som är daterad 1837, härrör från Kyrkhults sn, Blekinge.

Vagnar.

Den egentliga vagnen har redan mycket tidigt uppkommit genom en sammankoppling av tvenne kärror. Härvid är det dock icke vår kärrtyp som spelat någon roll, utan den i antiken brukliga, som drogs med fimmelstång och parhästar eller paroxar. Utvecklingen har försiggått utom vårt land och vanliga ha vagnar hos allmogen ännu i sen tid varit endast i södra Sverige. Norrut var man på de dåliga vägarna bättre betjänt av kärror, när man icke nyttjade ännu primitivare don.

Ett gott exempel på en arbetsvagn av i Götaland icke
 45 ovanlig typ, erbjuder "hovevagnen", 45, från Rackeby sn, Västergötland. På själva underredet äro med enkla medel "håvorna" uppsatta. Den präktigt utstyrda pinnskrin-
 46 dan, 46, från Vemmenshögs hd, Skåne, är i huvudsak av samma art, men är avsedd att kunna begagnas som åkdon och har två stora säten (det bakre daterat 1825).

Hos de högre stånden kommo redan under 1600-talet kaleschartade former i bruk, till vilka de tidigare utvecklingsformerna emellertid helt och hållet måste sökas utom
 47 landet. Den elegant formade vagnen, 47, med ensitsig korg, kuskbock och säte för betjänten baktill, har kommit från Ramsbergs sn, Västmanland. Den torde kunna dateras till 1700-talets senare hälft, men uppges av traditionen ha tillhört och begagnats av Krister Klasson Horn, friherre till Äminne (1622—92). Nära besläktade
 48 med denna form äro de stora kalescherna 48—50. Den förstnämnda med helt slutet kupé, har tillhört Kjellberg-ska familjen i Göteborg och uppgives ha begagnats av Karl XIV Johan vid hans besök i denna stad. Den något
 49 mindre kaleschen, 49, har sufflett med rutor framtill, är inuti klädd med blå sidendamast och har på dörrarna ett

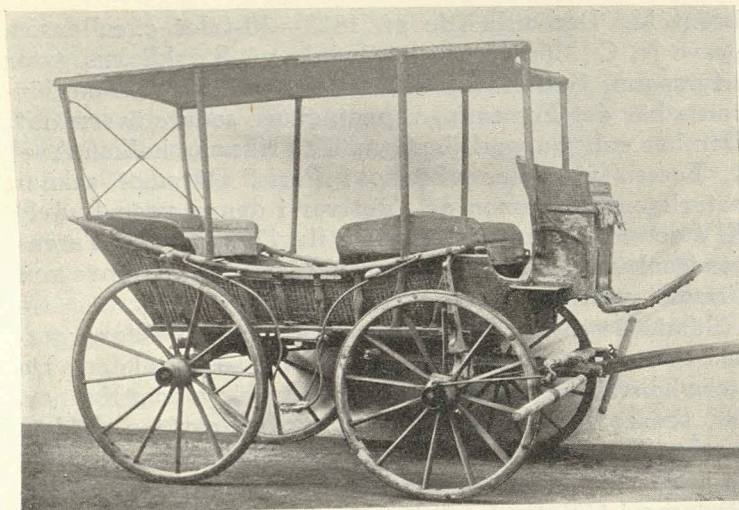


Fig. 7. Vagn med flätad korg från Hesselbyholms gård, Fogdö sn, Södermanland. L. 351 cm. Nord. M.

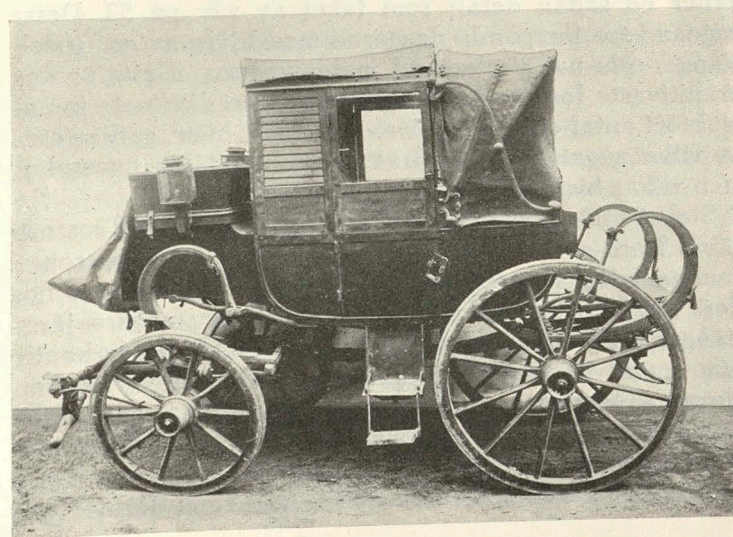


Fig. 8. "Trikvagn", som tillhört Esaias Tegnér. L. 322 cm. Nord. M. 43,721.

krönt M. Den tillhörde på 1820—30-talet excellensen, greve N. C. Mörner och kördes då på Stockholms gator i fyrspann. Sufflett har också kaleschen 50, som på dörarna bär det Fersenska vapnet, ehuru senare övermålat. Den har enligt uppgift begagnats av riksmarskalken Axel v. Fersen vid hans vistelse i Paris. Däremot saknar naturligen traditionen att "det var i denna vagn Ludvig XIV och Marie Antoinette sökte fly 1791, då de i Varnes igenkändes, vid vilken flykt de åtföljdes av greve von Fersen", varje grund.

Jämte dessa former levde emellertid den enklare vagnen av samma typ som 45 och 46 kvar såsom åkdon. De stora holsteinvagnarna, 51 och 52, den förra från Kalmar, den senare från Hesselbyholms gård, Fogdö sn, Södermanland, med sina flätade vagnskorgar och många säten, ha utom i Skåne och Halland varit mycket i bruk på herrgårdarna i Götaland och Svealand. Utanför Sverige äro dylika vagnar särskilt vanliga i norra Tyskland och kunna där följas tillbaka till tidig medeltid, vilket också gäller en sådan detalj som taket av väv på 52. Dessa vagnar voro förspända dragarna med hjälp av en "tistelstäng", som nu är placerad under vagnen. Detta är den primitivaste formen för anspänning, men därjämte finnas ett stort antal olika former av skacklar, linor, gafflar etc., av vilka några åskådliggöras genom utställda exemplar, men vilkas historia här ej närmare kan beröras.

Starkt utländskt påverkad är vagnen 53, från Trossnäs gård, Nors sn, Värmland. Den kraftiga stängen, som i vanliga fall förbinder fram- och bakaxel, är liksom hos flera av de föregående utbytt mot tvenne smäckra järnstänger, som tillsammans med axlarna bilda en fyrkantig ram, inom vilken vagnskorgen här med vis-à-vis-platser, hänger i läderremmar på vippfjädrar. Sätenas gallerverk har antagligen på insidan varit läderklätt. — Efter engelskt mönster är wursten, 54, med en oval vagnskorg, fäst med läderremmar i en liknande ram, förfärdigad

någon gång på 1820- eller 30-talet. Den har tillhört Eka säteri, Lillkyrka sn, Uppland.

Redan i början av 1800-talet kommo mera droskliknande vagnstyper hos ståndsklassen i allmänt bruk, särskilt för längre resor. Vid sina resor från början av 1830-talet till sin död begagnade sålunda biskop Esaias Tegner den stora s. k. trikvagnen 55, ett synnerligen inventiöst och rymligt åkdon, som han genom förmedling av sin vän P. Sparre, då officer vid flottan, låtit utföra i Karlskrona "av gammalt skeppsvirke" (till stor del mahogny). — En annan drosktyp är "Medevivagnen", 56, med sufflett och vaxduksgardiner. Den begagnades under 1800-talet av Mörnerska familjen på Hållbonäs i Skyllinge sn, Södermanland, vid brunnsresorna till Medevi. Termen möter f. ö. ej sällan i inventarieförteckningar från herrgårdarna i östra Sverige.

Övre paviljongen.

Här äro utställda några primitivare transportdon, som varit i bruk hos våra bönder. De äro till övervägande del bärredskap, inklusive klövjerredskap.

Här möter till en början hövidjan, "hösvegan", 57, från Neder-Kalix sn, Norrbotten. Den användes på slättermyrarna att bära det slagna höet till ladorna. Man lägger ett duktigt fång mellan käppen och den flätade vidjan, som löper i en ögla, drar till och bär sedan bördan på ryggen med handtag kring käppen. Redskapet har under olika namn ("hösfolk" o. d.) förekommit över större delen av vårt land. Besläktad med vidjan är bärbandet, 58, från Ovanåkers sn, Hälsingland. Det är närmare 5 m. långt och tillverkat av grov blågarnsvävnad. Befryndade med hövidjan, ehuru långt mera komplicerade äro vidare höbågarna, 59, vilka särskilt äro i bruk i södra Sverige (de båda här utställda äro från Småland

och Halland). Höbörden lägges mellan näten, som äro flätade mellan bågarna av vidjor eller i senare tid rep, man klämmer till och slungar börden upp på axeln; en tågända tjänar som handtag. Vidare bör nämnas den lilla bärkroken, 60, från nordöstra Skåne, kring vilken repet snarades när man bar hem risknippen från skogen.

61 Härintill äro uppsatta några s. k. bärmesar, 61, en bärställning av rätt skiftande utseende, på vilken börden surrades fast, och som i sin tur med axelremmar gjordes an vid ryggen. Av de utställda är den gaffelformade från Härjedalen och den största kallad "bärsele", från Hälsingland. På oländiga vägar, såsom på de nordsvenska skogsstigarna, äro mesarna ypperliga transportdon. De användas särskilt vid "buförningen" för transporten av hushållsredskapen till fäbodarna. Utom vårt land ha de i växlande former en mycket stor utbredning över Nord-Europa och norra Asien, men förekomma även hos primitivare folk i södra Europa.

62 Samma princip som hos bärmesarna möter också i andra former. Till det övre svenska kulturområdet hör sålunda den av näver flätade konten, 62, den övra, större, daterad 1823 och båda från Näs sn, Dalarna. Liknande bärden äro också uppställda på pallen nedanför. Den stora, flätade konten är från Älvdalens hd, Värmland och bärkorgen av träspån från Mangskogs sn i samma landskap (den kallades "fässelkass" efter bärhankarna, "fässlorna"). Den likaledes spånflätade "fiskkorgen", med handtag är från Hannäs sn, Småland.

63 En annan nära besläktad typ av "bärkorgar" möta vi i 63, den översta och nedersta kallade "fiskkorgar" från Gnosjö sn, Småland och Karlshamn i Blekinge, den tredje, som använts att bära matsäcken i från Österåla sn, Uppland. Dyliga korgar äro vanligare ju längre söderut man kommer och bli på kontinenten de vanligaste bärdenen. — I övrigt kan korgens utveckling ej här belysas utan måste för närmare studier hänvisas

till samlingarna i museibyggnaden. Närmast befryndade med de vanliga korgarna med grepe äro vedbärare av den typ exemplaret på pallen under 58, från Röstänga sn, Onsjö hd, Skåne utvisar.

64 Skinnväskan, 64, en "matsäck" i ordets ursprungliga bemärkelse härrör från Näs sn, Dalarna, och är daterad 1834. Sådana ha varit vanliga över hela landet och nyttjades i Skåne också t. ex. för att föra ägg till köpstaden. Nära besläktad är säcken av kalvskinn, 65, försedd med axelremmar och använd att föra mälden till kvarnen och mjölet därifrån. Dessa säckar ha i mellersta Sverige ofta brukats; föreliggande exemplar är från S. Finnskoga sn, Värmland.

66 Slutligen kunna till denna grupp föras också mjölkflaskorna, 66, av trä, vilka ofta buros på detta sätt. De utställda exemplaren härröra från Västmanland, Dalarna och Gotland och den stora längst till vänster från Västergötland; den kallades "ängsflaska" och användes att föra dricka till ängarna vid slätterölet.

67 Intressanta äro de båda pinnarna, 67, av obearbetade ben från Hede sn, Härjedalen. Med dem fästas "matsäcksfässlorna" samman framför bröstet på bäraren.

68 Mesar, men också andra bärden, knyten etc. buros stundom med hjälp av ett bärträ, en krokig käpp, som vilade mot axeln och med en krok hakade i börden. Primitivast av de här utställda bärträna är 68, från Slöinge sn, Halland. De övriga åskådliggöra den vanligare typen. Särskilt i Västerbotten och Norrbotten har man emellertid ofta nedlagt stor omsorg på orneringen, såsom å 69, ett "bölträ" från Nederkalix sn, Norrbotten, med vilket man kunnat bära 2 bördor, på den främre kroken mjölkflaskan, på den bakre matsäcksknytet. Detta sätt att bära, med tvenne bördor balanserade på ena axeln, är hos åtskilliga folk det vanliga.

69 Hos oss löses emellertid problemet oftast med användande av bäroket ("drätten" etc.), som innebär bördens

klövjning över nacken. Detta redskap kommer särskilt till användning vid transport av hinkar med vatten, mjölk o. d. Även dess former skifta: de smäckra, små oken av den typ som exemplifieras av 70, äro vanligen från södra Sverige; oket 71 med målning i blått och rött, är från Tännäs sn, Härjedalen.

72 Besläktade med bärträna äro såstängerna, 72, som användas att transportera såar, byttor etc. En dylik såstäng bäres av tvenne personer på axlarna och bördan placeras på det fritt hängande tvärträet. Exemplaret med initialer är från Grangärde sn, Dalarna.

73 Från sistnämnda socken härröra också de båda höstängerna, "hävlarna", 73, vilka bäras såsom en bår av tvenne personer. De äro över hela landet vanliga såsom höbärgningsredskap.

74 Ett slags kombination av såstäng och skottkärra är 74, från Nederkalix sn, Norrbotten. Redskapet, på vilket man förde mjölken från sommarfähuset till gården, har i ena ändan ett litet skivhjul; med ett eller två hjul förekommer det också i mellersta Sverige.

75 Ett mera ovanligt redskap, nyttjat för transport av vattensån, är den s. k. skuvmeden ("vassmeden"), 75, från Gräsmarks sn, Värmland. Så placerades på urtagningen baktill och genom hålet i framändan var en käpp instucken, med vilken balansen hölls. Dylika skuvmedar äro särskilt vanliga i Finland och när man påträffar det så långt i söder som i Värmland, står det säkerligen i sammanhang med invandringen av finnar i dessa trakter.

76 Likaledes av inom vårt land mycket begränsad utbredning är "bärkransen", 76, på vilken man bar byttor o. d. på huvudet. Den är från Vårdsnäs sn, Östergötland.

På lastdjuret, i vårt land egentligen endast hästen, har man löst problemet med bördans fördelning genom klövjning. Klövjesadeln fästes med bukjord på vanligt sätt och över denna placeras de tvenne bördorna, som något så när böra svara emot varandra. Av klövjesadlar fin-

nas inom vårt land ett rätt stort antal typer, som emellertid här ej närmare kunna exemplifieras (flera äro utställda i museets samlingar på Lejonslätten). — Den lilla, på väggen uppsatta sadeln daterad 1758, är från Mora sn, Dalarna, och den kraftiga, med krok för upphängning av ytterligare bördor försedda, 77, är från Rättvik och har använts för klövjning av lik till kyrkan. En dylik användning är ej ovanlig i äldre tid och är en direkt parallell till ridandet (jfr nedan).

I övrigt finnas olika metoder för bördans fasthållande vid klövjningen. Norrut äro klövjemesar, 78 (Bollnäs sn, Hälsingland), vanliga, men också spånflätade korgar av den typ, som 79 utvisar. Dessa, som äro från St. Tuna i Dalarna, äro emellertid därjämte överdragna med kalvskinn som skydd för hästen, något som ej så ofta förekommer. Också skinnsäckar brukas; den utställda s. k. fraksen, 80, är från Ökna sn, Småland. Den har enligt uppgift brukats vid marknadsresorna för att transportera de under 1600- och 1700-talet brukliga plåtmynten. "Fraksen" ligger på en klövsadel från Ångermanland, ornerad med utskärning och målning i rött och svart. Slutligen ha korgar, flätade av vide, förekommit söderut, varpå 81, ger ett prov. Denna klövjekorg, från Östra härad, Småland, är som synes nära släkt med bärkorgarna (jfr 63).

Nedre paviljongen.

Denna avdelning är ägnad åt boskapsskötselns historia, men tar särskilt sikte på de redskap, som sammanhånga med hästens utstyrsel och vård.

Här utställas till en början ett par ridsadlar, 82, från Östra Göinge sn, Skåne och 83 från Lekvattnets sn, Värmland. Också ridandet är ju en slags klövjning (jfr ovan) och i sina primitivare former skiljer sig ridsadeln

obetydligt från klövjesadeln. Särskilt vid bröllop var ridandet långt fram i tiden mycket i bruk hos bondeklassen.

En art klövjning är också den vanliga anspänningen för t. ex. en kärra, då ju dragaren också måste bära en del av själva åkdonets tyngd. Bårsläporna (jfr 2) äro ofta anspända med användning av en klövjesadel och i själva verket bildar frambommen på en sådan den viktigaste utgångspunkten för selkrokens utveckling. I kro-

84 ken på en sele som 84, från St. Kopparbergs sn, Dalarna, kan man ännu rätt väl igenkänna sadelbommens form. Ofta har emellertid det lilla halvmånformiga beslag, som i metall anträffas i våra fornynd, sammansmält med selkroken och givit åt denna sin ornamentala prägel. För den rika dekorativa utstyrel, som ofta kom seldonen till del (jfr ovan under 14) måste här hänvisas till de rika samlingar av hithörande föremål, som utställas i huvudbyggnaden på Lejonslätten. En ej ovanlig form som ersätter selkroken, men som antagligen, utom möjligen i västra och södra Sverige är av yngre ursprung, är däckeln, så-

85 dan den finnes å selen 85 från Bettna sn, Södermanland. På selarna tillkommer emellertid som ett viktigt element bogträna (lokorna), vilka bilda själva det dragande redskapet. En sele med dylik anordning kallas bogsele; de

86 båda andra här utställda äro, 86 från Lillherrdals sn, 87 Härjedalen och 87 från Järvsö sn, Hälsingland. — I södra Sverige liksom på kontinenten möter emellertid

88 därjämte bröstselen (88, från Glömminge sn, Öland), som har bogträna ersatta av ett band framför dragarens bröst.

Det andra dragdjuret av betydelse i vårt land, oxen, anspännes med ok, vilken form är äldre än hästselen och i ursprungligare form åtminstone i det gamla Egypten brukades också på detta djur. 89 visar ett typiskt parok

90 från Valleberga sn, Skåne och 90 en kombination som brukades vid körning av häst och oxe tillsammans framför plogen. Hästen har därvid "bukok" för att avväga

dragkraften. Sådana bukok nyttjades också vid plöjning o. d., när parhästar användes; 91 är från Alunda sn, Uppland. — För oxar förekommo även enbetsok, vanligen av den typ 92 (Högsätters sn, Dalsland) visar; det utskurna och med 1833 daterade oket, 93, är från Tännäs sn, Härjedalen. — Mellan dragarna hängdes vanligen för att hålla isär dem en "trängkräckla", 94.

Till vänster om dörren äro uppsatta ett antal "trygor", ett slags skor, som bundos under hovarna på hästarna, när de skulle gå på sank mark. Sådana ha varit i bruk i norra och mellersta Sverige och nyttjades i andra former också av människorna (jfr skidavdelningen i samlingarna på Lejonslätten). 95 är från Älvsbacka sn, Värmland och 96 från Lima sn, Dalarna. — Besläktade med trygorna äro hästskorna, 97, vilka emellertid egentligen utvecklade sig ur ett slags broddar, som hästen skoddes med för att kunna ta sig fram på isarna. Senare fingo de därjämte den allmänna uppgiften att konservera hoven och man kan lätteligen skilja på sommarskorna, exempelvis 98 och vinterskorna, exempelvis 99, med en eller flera broddar. I former, nära besläktade med flera av de här utställda, möta hästskor redan under vikingatid i vårt land. — Också oxskor, 100 (de flesta från Lerbäcks sn, Närke), voro i bruk såväl för sommar- som vinterkörslor. Mera egenartad är den större skon längst till vänster från Rätans sn, Jämtland.

Ett par primitivare former av betsel, 101, äro uppsatta på fönsterväggen. De äro tillverkade med användande av bockhorn och ha själva bettet av trä. Betslets intressanta och skiftande utveckling i fortsättningen kan här ej av utrymmesbrist exemplifieras. — På samma vägg som selarna äro utställda också några andra redskap, hörande till kör- och ridutstyrelsen. Pannremmar av den typ som 102 visar, ha varit i bruk i Dalarna och delar av Norrland och höra till de saker som förekommo endast då en festligare utstyrel krävdes. Vid remmen är

fäst en pingla av malm, sådan som alltid hörde till vid de vinterliga kyrkfärderna. En annan typ, dombjällan, 103, har också varit mycket vanlig, ofta flera tillsammans i en bjällerkrans. — Ett par prov på selpinnar av horn sitta på väggen under hästskorna och över dessa en "rankbåge", 104, en för de allra nordligaste trakterna i vårt land särskilt karakteristisk ingrediens i körutstyrelsen, som närmast kan betraktas som en slags fjäderanordning. — Här äro vidare uppfästa några piskor, enkla "tjurepesar", 105, tillverkade av ett tjurscrotum, mera praktfulla saker med spanskrör i skaftet och korta piskor av skinn med bly i skaftet, så att de samtidigt kunna tjäna som vapen. — Vid ritten motsvaras piskorna av sporrar, av vilka några, 106, som varit i bruk hos bönder, här utställas. Vid ridningen nyttjades också stigbyglarna, på vilka 107 ger några exempel.

Vid hästens ryktning ha skraporna, 108 (en med själva kammen av horn) nyttjats. Träkammen från Brålanda sn, Dalsland, har brukats att reda ut manen och svansen med. Munkavlén och munspärren, 109, båda från Härjedalen, användas vid skrapning av hästens tänder. — Slutligen utställas här ett par fodersäckar av bastnät, en "tjassa", 110, från Applebo sn, Dalarna och ett par mulkassar, 111. — Till stallutrustningen höra även kastrengsverktygen: den lilla "pungklämman", 112, från Ravlunda sn, Skåne, använd för hingst, 113, använd för tjurar, från Ramnäs sn, Västmanland samt det saxformiga redskapet ("snaiperklämman"), 114, från Skellefteå landsförsamling, Västerbotten.

I övrigt upptagas väggarna i detta rum av ett stort antal tjuvdringsredskap, redskap för att hindra "flöjning" över gärdesgårdar etc. Hit höra hästkrokarna, 115, som ha sistnämnda användning, klamparna, 116, som fästes kring foten och hindrade längre förflyttningar. 117 är en annan form för dessa klampar och 118 ett slags dynor, "karledsringar", som fästes under klampen och hindrade

skavning. Motsvarande syfte tjäna också de stora träklamparna ("klobbar" etc.), 119, som fästes i hållor av vidjor eller järn, "hästklovar" 120. De förekomma också hos andra djur än hästar. En annan form av kroken utvisa "lamkrabborna", 121, från Stenkyrka sn, Gotland.

Hos nötkreaturen gällde det även att skydda stängselanordningar liksom människor och andra varelser mot stängningsanfall. Detta problem har lösts på olika sätt. Donet 122 ("stutkärria") fästes på hornen (Gotland) och den över stora delar av Sverige använda luckan ("spjäll" etc.) 123 sattes framför ögonen på folkilskna kor och tjurar. Ett annat sätt, använt särskilt i mellersta och norra Sverige var att på hornet fästa (ofta med gängning) knappar av ben eller trä, på vilka några exempel, 124, äro utställda. — "Svinoken" 125, avse att hindra svinen, som oftast sprungo lösa i bygatorna att tränga sig genom gärdesgårdarna; ett sådant ok fästes kring nacken.

För att binda korna i fähuset, liksom för att hålla skäl lan kring halsen, ha nyttjats bindslen eller klavar, som utvisa en stor typvariation över landet. Primitivast är klaven 126, från Skirö sn, Småland, bestående endast av en tillhopaböjd gren. En något annan form företer den vanliga träklaven, 127, med en enkel låsanordning. En sådan klave tillverkades i ett redskap av den form, 128, från Råneå sn, Norrbotten, uppvisar. Inom Dalarna och flera av de norrländska landskapen förekommer ett bindsle, flätat av vidjor, 129. Med inflätade färgade band nyttjades dylika särskilt vid den högtidliga färden till eller från fåbodarna och kallas då "bufferlänkar" (130). Samma utbredningsområde företer också i huvudsak de ofta rikt beslagna klavarna av det slag 131 visar. — Nedtill sitter ett enkelt tjuder, 132, förfärdigat av björkvidjor, ävensom några vridleder ("lekane"), 133, ett slags utväxlingar, som hindrade tjudret att sno in sig. — Överst på väggen ses ett tångliknande redskap, 134, an-

vänt för att leda tjurar med. Tången klämdes fast kring nosen på djuret.

- 135 Av den enkla klaven av typ 125 äro klavarna 135
direkta omsättningar i järn. Dock finnas även sådana
136 (136) som ha sidorna bestående av kedjor, så särskilt
i södra Norrland; liksom en del med små lövhängen de-
korerade typer visa dessa former nära frändskap med
sådana på norskt kulturområde. Järnklavarna nyttja-
des ej endast för kor och smådjur, utan även för hästar;
137 en sådan hästklave är t. ex. 137. Nedanför klavarna en
s. k. "kläpp-grimma" för oxe.

- För att hålla samman kreaturshjorden under vall-
ningen i skogen nyttjades av vallhorden över hela lan-
138 det stora lurar, 138, vanligen laggade och omlindade med
näver men uppvisande flera skiljaktiga typer. I samma
139 användning förekommo även horn, 139, tillverkade av
140 bock- eller kohorn, och pipor, 140. På dessa enkla in-
strument förmådde vallhjonen ofta utföra även tämligen
komplicerade "låtar" och "lockningar".

- 141 "Märraskärrorna" ("harskramlorna"), 141, nyttjades
vanligen för att skrämja bort skadedjur: vargar etc.
Mot nedtrampning av älgar och även hästar, som förr
vanligen släpptes ut på bete på allmänningsskogarna
mellan andtiderna, fick man ofta på skogstorpen natte-
tid ta sin tillflykt till detta redskap. På visst sätt en
142 motsvarighet är "ringastaven", 142, den skånska "hö-
rens" (herdens) specifika attribut, som också förekom-
mer t. ex. i Ängermanland (exemplaret till höger från
Sidensjö sn). I sin primitivaste form är även skällan,
som fästes på djuret, nära besläktad med dessa former.
143 Hit hör den lilla "rävaskrämmen", 143, för får, från
Skede sn, Småland. Nedanför äro uppsatta ett antal
144 skällor av järn, 144, för olika djur: hästar, kor, får och
getter.