



**NORDISKA MUSEETS OCH
SKANSENS ÅRSBOK 1957**



FATABUREN

NORDISKA MUSEETS OCH
SKANSENS ÅRSBOK

1957

Redaktion:

GÖSTA BERG · BENGT BENGTTSSON

Redaktör: Bengt Bengtsson

*Omslagsbilden återger trädgården på Julita
med Stora huset i bakgrunden*

*Tryckt hos Tryckeri Aktiebolaget Thule, Stockholm 1957
Djuptrycksplanscher från Nordisk Rotogravyr*

DEN DANSK-SKÅNSKA GÅRDEN OCH HINTERPOMMERNS FYRKANTGÅRDAR

TILL FRÅGAN OM VANDRING ELLER
LOKAL UTVECKLING

av Albert Eskeröd

Studiet av den folkliga bebyggelsen har länge särskilt omhuldats av den etnologiska forskningen. Det har gällt såväl bebyggelsens rent yttre gestaltning i landskapet, i byar eller ensamgårdar, som gårdarnas form och typ och husens art och konstruktioner. I vårt land har detta studium utom sin rent vetenskapliga målsättning även varit av betydelse som vägledning för friluftsmuseiidén, som med sin rot i Skansen fått en allt vidare omfattning.

År 1912 började Sigurd Erixon sina redan från början stort och planmässigt upplagda byundersökningar. En strävan blev helt naturligt att i samband med det fortgående fältarbetet så snart som möjligt nå fram till en klassificering av materialet. Redan 1917 är Sigurd Erixon färdig med en första översikt "Några bidrag till det nordiska husets historia" (Fataburen) och två år senare kommer en utvidgad utredning om "Svenska gårdstyper" (Rig). Redan dessförinnan hade forskare i Tyskland men även i Balticum och Finland presenterat översikter över den folkliga bebyggelsen för större geografiska områden.

Den ledande teoretiska grundsynen var vid denna tid å ena sidan den formala typologien, övertagen från arkeologerna men väl också med vissa rötter i evolutionismens kulturstudium. Å andra sidan möter man den geografiska spridningsläran eller diffusionismen, företrädd av Benfey för folkdiktens del och av Graebner för den allmänna etnologiens främst materiella föremålsbestånd.



Bild 1. Fyrkantgård i Fritzow, Kreis Cammin. Mittlänga en lada av saxisk typ och lägre sidolängor. Mitt emot ladan ligger ett saxiskt tvärhus som boningslänga.

Studiet av den folkliga bebyggelsen bestämdes av dessa teoretiska förutsättningar. Man inelade byar, gårdar och hus i olika typer. Man sökte bestämma dessa typer efter yttre, schematiska kännetecken, som ofta förenklades till en formel. Man sökte klarlägga typernas geografiska förekomst, och länge var det en genomgående strävan att söka anknyta de skilda typerna till olika folkstammar och raser, som man dock, då liksom nu, visste föga om. Denna kombination med rasen eller stammen övergavs ganska sent och man måste konstatera, att den formal-typologiska och utbredningsgeografiska eller diffusionistiska synpunkten fortfarande är den vanliga. Däremot är det närmast förunderligt, hur föga en verkligt historisk källforskning gjort sig gällande. De en gång bestämda typerna blev blott allt för lätt statiska begrepp, som lades ut på en karta utan någon egentlig fördjupning i tidsperspektivet.

Jag skall här begränsa mig till ett speciellt problem, den danskskånska gårdens ursprung enligt denna typologiska och diffusionistiska grundsyn.

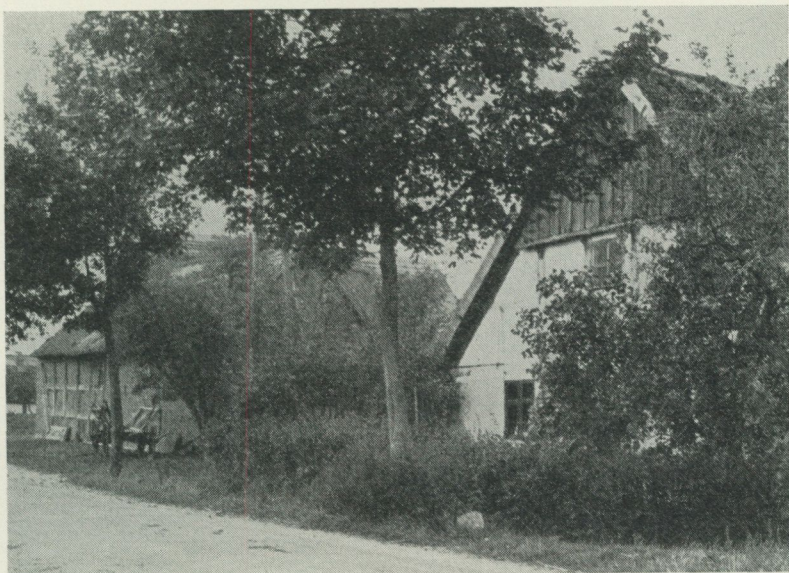


Bild 2. Fyrkantgård i Fritzow. Uthusen har samma form som på bild 1. Boningslängan har förlorat sina valmade gavlar.

Redan 1917 antyder Erixon ett sammanhang i fråga om det dansk-skånska boningshusets plantyp, som "öfverensstämmer med det högtyska huset, som väster och öster om det sachsiska huset influerar ända upp till Östersjön och Nordsjön". Han talar också om förändringar i kökets placering, som han anser bero på inflytande "från Tyskland, säkerligen ej minst över östra Tyskland, där även husplaner finnas, som mycket nära likna de svenska". Då Sigurd Erixon år 1919 nått fram till en översikt över svenska gårdstyper, som helt naturligt måste vara preliminär, men där han dock klart redovisar de olika typer han anser sig kunna särskilja inom landet, uttalar han sig också ganska bestämt om vissa typers sammanhang med bebyggelsen i andra länder, särskilt Tyskland. "Den skånsk-danska gården", skriver Erixon, "kan i korthet karakteriseras som en enkel fyrbyggd gård med längre driven sammanbyggnad av husen än som förekommer norrut" (s. 29). Efter en antydning om sammanhang med den skånska herrgårdsbebyggel-



Bild 3. Fyrkantgård i Schwirzen, Kreis Cammin. Det saxiska tvärhuset ligger längst inne på tomten.

sen fortsätter Erixon (s. 29): "Till form och karaktär står emellertid denna gårdstyp i beroende av kontinentala typer — — —. Bondgårdarna i Europa följa huvudsakligen två olika system. Antingen utgör flertalet hus eller rum, t. ex. fä- och boningshus, ett gemensamt komplex, stundom till och med liggande under samma tak, eller också äro husen grupperade kring en fyrkantig gårdsplan, där bonings- och fähus kunna vara förenade eller särskilda. Uppdelningen i man- och fägård saknas överallt bland bönderna utom hos skandinaverna och finska folk. Närmast söder om Danmark utbreder sig det sachsiska huset från södra Westfalen och fram till Oder. Väster därom ligger det friesiska, men söder och öster om det sachsiska huset finnas fyrsidigt, stundom kvadratisk kringbyggda gårdar, som nära likna de danskskånska. I mellersta och nordöstra Tyskland, övre Österrike och delvis Bajern, läggas husen då gärna i längor, med långsidorna in mot gården (den mellantyska formen). I Sydtyskland synes



Bild 4. Gårdsinteriör från samma gård i Schwirzen med det valmade saxiska tvärhuset. Gödselhögen ligger mitt på gården.

denna gårdstyp ha sitt utstrålningscentrum. Här förekommer den dock oftare i sin andra huvudform, där gatusidan av gården blott består av ett stängsel med port mellan sidolängornas gavlar, vilka då vetta mot gatan. Denna form har en mycket stor utbredning och har spritts österut över stora delar av Ryssland. Det är samma tendens, som skapat de båda typerna, vilka sammanföres under benämningen den frankiska gården. Det är icke omöjligt att det är samma anläggningar, som den romerska lantgården, *villa rustica*, vars spridning överallt kan påvisas inom det gamla romarväldets gränser, som varit normgivande för formen. Öster om Oder samt omkring Weichsel har den frankiska gården nått Östersjön. Det frankiska huset har följt samma väg, blott något östligare. Emellertid efterbildade slaverna den frankiska gårdformen, varvid typen med gavlarna mot gatan mest slagit igenom i Stor-Ryssland och den mellantyska formen i Lill-Ryssland.

Sannolikt måste de firsidigt kringbyggda gårdarna i Sverige

och Finland betraktas som resultat av samma strömning, fastän i självständigare gestaltning på grund av avståndet. Mera direkt har den dansk-skånska gården påverkats av den frankiska, som från Oder- och Weichsel-området spritt sig västerut. Icke endast i den nära likheten med den mellantyska formen är detta påvisbart utan här har även de kontinentala gårdarnas fägårdskaraktär slagit igenom. Detta har emellertid skett på åtminstone två olika sätt. Som förut påpekats bildade uthusen i Sydsverige, men också ibland i Danmark, en trebyggd figur, som utgör gårdens huvudstomme. Mangårdslängan fyller den fjärde sidan och mangårdspartiet på dess insida är alldeles bortreducerat. Släktskapen i form och karaktär med den frankiska gården är ofrånkomlig och exemplen från Pommern och Posen visa, att även i dessa delar av kontinenten ett trebyggt fägårdsparti ibland kan urskiljas, som är något skilt från manbyggnaden. Om denna typ slagit igenom i Skåne och Halland, ha dess verkningar dock nått längre norrut ända upp i Svealand.”

Detta är ju mycket bestämda åsikter om den fyrlängade dansk-skånska gårdens och i viss mån även den s. k. götiska gårdens härkomst. Slutsatserna bygger emellertid på ett ganska ofullständigt utländskt material som, även om det är hjälpligt geografiskt orienterat, dock som historiskt källmaterial är svagt. Det finnes här inte ens en säker relativ kronologi utan endast en formal typologi till grund.

År 1931 kommer Sigurd Erixon tillbaka till detta problem (Svensk kulturgeografi ur etnologisk synpunkt. Svenska kulturbilder 5, s. 9): ”I *yttre Sydvästsverige* är gårdsformen också mer eller mindre kvadratisk fyrkantig men tätare sammanbyggd och har gärna gårdsplan av fägårdskaraktär. Denna *sydsvenska gård* tillhör Skåne, västra Blekinge fram mot Mörrumsån, delar av Sunnerbo härad i Småland, Halland, södra delen av Marks härad i Västergötland och — i avtagande intensitet — södra hälften av Bohuslän nästan upp i höjd med Uddevalla. Den har sålunda sitt egentliga utbredningsområde inom de förutvarande danska provinserna, och man finner dess närmaste motsvarighet i Danmark och i den ”frankiska” gården i Tyskland, vilken mellan Oder och Memel når fram till Östersjön. Den synes redan långt före medel-



Bild 5. Byn Holm bei Treptow, Kreis Greifenberg, med den slingrande bygatan. Den äldsta gården i byn har en liten saxisk lada som portlänga längs vägen.

tidens slut ha fått fotfäste i Skåne och på Själland för att så småningom tränga vidare fram mot väster och erövra även bygderna på båda sidor om Bälten och Kattegatt.”

En något mera nyanserad problemställning möter i Sigurd Erixons senaste behandling av dessa frågor (Svensk byggnadskultur, 1947, s. 702 ff.): ”Skarpare avgränsad än de övriga framträder den *sydsvenska gården* längst i söder. — — — De fyrkantiga formerna dominera icke helt. Sneda, ja, till och med mycket oregelbundna planer förekomma också, särskilt i Halland. I utkanterna av utbredningsområdet förtränges ofta gårdsplanen och skärpes dess oregelbundenhet. I bl. a. Halland rundades hörnen ofta. I Blekinge påträffades denna fyrbyggda typ förelaga skiftena i mer eller mindre oregelbundna former ända in i Medelstads hd men har därefter måst retirera, varvid boningshuset skjutits ut och fägårdspartiet avgränsats med stängsel. — — —

Sammanbyggnaden var vanligen så strängt genomförd att gårdsrummet kunde låsas med en eller ett par portar. I äldre tid sökte man undvika att placera boningslängan utmed gatan. Man har allmänt haft överbyggda portar, ledande ut till huvud- och sidogator samt till vångarna. Boskapen har vanligen förts in till fähusen över gården, som för övrigt i stor utsträckning nyttjas till rastning av husdjuren, uppställning av vagnar osv. På några ställen, som ibland i Halland, kunde korna ibland intagas i fähusen genom en bakdörr. Möjligen är detta ett reliktartat drag från ett äldre gårdssystem.

I Danmark, där denna gårdsform är den ledande, anses den i allmänhet icke vara särdeles gammal. Den har ännu icke slagit fullständigt igenom på Jylland och tyckes först under 1500-talet på allvar ha börjat göra sig ordentligt gällande på Själland. Tidigare hade man två- eller enlängade gårdar. Av sådana finnas talrika spår även i Skåne, och detta var ändå mera förhållandet under 1700-talet. De flesta voro dock redan då fyrbyggda.”

Sigurd Erixon understryker på nytt ”den sydsvenska bondgårdens likhet med mellersta och södra Tysklands fyrkantsgård, den s. k. frankiska gården, som öster om Oder samt omkring Weichsel nått fram till Östersjön. Denna gårdstyps ålder har på senare tid underskattats, och den har betraktats som ett relativt sent resultat av en intern utveckling ur en-, två- och trelängade gårdar. Här är icke platsen att ingående diskutera dess historia, som helhet betraktad”, slutar Erixon.

I sammanfattning synes Sigurd Erixons uppfattning av den fyrbyggda dansk-skånska gårdens härledning vara följande. Redan långt före medeltidens slut har den ”fått fotfäste i Skåne och på Själland”, således inkommit någon annanstans ifrån och sedan spritt sig och delvis sammansmält med tidigare former över hela sitt sentida utbredningsområde. Som förebild anges mycket bestämt den s. k. frankiska gården, som ”öster om Oder och omkring Weichsel nått Östersjön” betydligt före medeltidens slut (1919). Erixon anser tydligen i likhet med äldre tyska husforskare att typen införts till området vid Östersjön genom kolonisationen från Sydtyskland på 1300-talet. Från området mellan Oder och Weichsel har denna fyrbyggda, frankiska gårdsform enligt Erixon

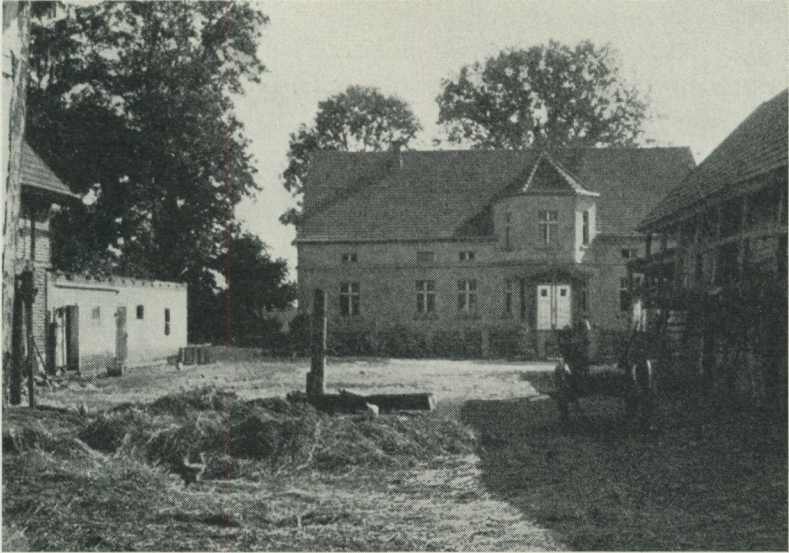


Bild 6. Gård i Rensekow, Kreis Greifenberg. Interiör med gödselbögen mitt på gården, stallbyggnad med gallerier och en modern boningslänga.

även spritt sig västerut. Det är däremot oklart vilken väg, om det nu är fråga om en väg, som denna gårdstyp vandrat över till i första hand Skåne och Själland.

Hållbarheten av denna teori synes helt vara beroende av de fyrbyggda gårdstypers art och ålder, som i det sentida materialet kan påvisas mellan Oder och Weichsel, senare av Erixon (1931) utvidgat till Memel eller i provinserna Hinterpommern, Westpreussen och Ostpreussen. Dessa gårdstyper är därför värda en särskild granskning.

Innan jag går över till detta, bör nämnas att Sigurd Erixons åsikt tidigt mött gensagor. År 1925 utkom Halvor Zangenbergs Danske Bøndergaard, där meningen om den dansk-skånska gårdens typer och ursprung kan sammanfattas på följande sätt: Uppfattningen att den danska bondgården endast visar den kringbyggda typen med fyra längor är helt felaktig. Särskilt gäller detta vid ett historiskt betraktelsesätt, då det lätt kan visas, att

den kringbyggda typen med fyra längor uppstått i sen tid, ofta under 1800-talet. Zangenberg indelar det danska materialet, där det recenta är huvudkällan, i enlängade, tvålängade, trelängade och fyrlängade gårdar och säger sammanfattande (s. 32): "Den enlængede Type i Danmark skal sikkert ses under det Synspunkt, at den i en fjern Fortid har været almindeligt utbredt i hele Landet, men at den har forandret Form gennem Tiders Tilbygninger, hvorved der er opstaaet baade 3- og 4-længede Gaarde. Denne Udvikling har formentlig, især paa Øerne og maaske i Østjylland, været fuldburdet ved Middelalderens Slutning, medens den i visse Egne ikke har formaaet at indvirke paa den oprindelige og ældgamle Form. Samme Synspunkt gælder sikkert ogsaa overfor den 2-længede danske Gaardtype, Paralleltypen." Med hjælp av enstaka historiska källor och kartmaterialet, som Zangenberg väl kände men endast i ringa mån kunnat redovisa i sitt huvudarbete, men som han senare utnyttjat i en mängd artiklar över lokalt byggnadsskick, har Zangenberg till synes övertygande visat, att den kringbyggda gården för Danmarks del är en slutfas i en intern utveckling och att gårdar med en, två och tre längor varit vanliga i olika delar av Danmark in i nutiden. Han säger själv sammanfattades: "I det foregaaende er de Hovedtyper blevet gennemgaaet, som almindeligst forekommer eller har forekommet i Danmark. Heraf maa baade de en- og tolængede Typer utvivlsomt anses for at være de ældste og oprindeligste, og de øvrige Typer er sandsynligvis udviklede gennem Tiderne ved Udvidelse af de to førstnævnte Typer, dog har den firlængede helt sammenbyggede Gaard muligvis været kendt tidligere paa Sjælland end i Landets øvrige Egne."

I en översikt över den materiella och sociala folkulturen i Skåne (By och gård, hushållning och folkliv. En bok om Skåne I, 1936) har författaren haft anledning taga ställning till den skånska gårdens typ och härkomst och därvid närmast redovisat en liknande uppfattning som Zangenberg beträffande de danska gårdstyperna: "Gårdarna äro merendels för hvart och et hushåll kringbyggda på alla sidor om gården", säger Linné i inledningen till sin Skånska resa. Den vanligaste uppfattningen är också, att den fyrbyggda gården, som Skåne har gemensam med Dan-



Bild 7. Gård i Langenhagen, Kreis Greifenberg, med damm på bygatan.

mark, Halland och västra Blekinge, är ensamhärskande, men detta gäller, som Linné mycket riktigt uttryckt det, endast merendels. Den är snarast att betrakta som en idealtyp eller en sluttyp i en utveckling. Vid sidan om den kringbyggda gården ha tre- och tvålängade alltid funnits, och kartmaterialet visar, att dessa varit vanligare i äldre tid. I grannlandet Danmark kan man konstatera samma förhållande blott med den skillnaden, att relativt stora gårdar här bibehållit systemet med en och två längor senare än i Skåne. Särskilda lokala förhållanden torde därvid ha spelat in. Så vitt man av det nuvarande materialet kan döma, synes den kringbyggda gården bero på en utveckling inom dess utbredningsområde, som på sina håll är fullt utbildad mot slutet av medeltiden. Den äldsta kända bilden av fyrbyggda gårdar är en teckning från 1644, avsedd att visa, hur Lejre på Själland såg ut vid 1500-talets början. Utvecklingen från gårdar med två eller tre längor till den kringbyggda typen torde vara direkt beroende av jordbrukets och boskapsskötselns ökade omfattning, som

krävde större utrymmen, samt den oftast påtagliga trångheten på bytomten. Skydds- och försvarssynpunkter kunna också ha bidragit till den slutna formens utveckling. De i Skåne vanligast använda väggkonstruktionerna, skiftesverk och korsvirke, medgiva också lätt byggandet av långa längor, medan knuttimringen i sig själv inbjuder till uppförandet av spridda småhus. Ett av ålder och ursprung karakteristiskt drag för den skånska bondgården är den nära samhörigheten mellan människor och djur."

Denna uppsats skrevs år 1951 i den handskrivna festskriften till Sigfrid Svensson, och bakgrunden var Sigurd Erixons då senast deklarerade uppfattning om förhållandet mellan gårdarna i Hinterpommern och den dansk-skånska gården, citerad tidigare. I sin senaste behandling av dessa frågor (Nordisk Kultur XVII, 1953, s. 289 f.) berör Sigurd Erixon inte Hinterpommern utan talar mera allmänt om Nordtyskland och redovisar en redan 1947 framförd tankegång: "Under medeltidens sista del och renässansen stod Skåne, framför allt genom sin kreaturshandel, i mycket intim beröring med Tyskland, och gods och gårdar organiserades i stor utsträckning efter tyska mönster och ofta med hjälp av från Tyskland införskrivna personal. Anläggningen är alltså inte en herrgårdskopia utan utgör en för de underlydande avsedd blygsammare gårdsform, uppkommen i en feodalt betonad miljö. I annat fall har den spritts norrifrån."

Man vill gärna försöka förstå vad som döljer sig i dessa dunkla formuleringar. Sigurd Erixon vill tydligen inte längre bestämt hävda, att just Hinterpommern har de mest typiska förebilderna för den fyrbyggda dansk-skånska gården. Man möter det mera allmänna geografiska begreppet Nordtyskland. Och den besvärliga frågan, om en gårdstyp vandrar över havet, har besvarats så, att det är frågan om en förmedling av feodalherrarna. Detta synes mig dock bara vara en ny gissning. Sigurd Erixon anser sig inte kunna tillerkänna Skåne och Danmark möjligheten, att den fyrbyggda gården kan vara en lokal utveckling. Man kan ju ställa frågan: Om en gårdstyp inte kan ha uppstått inom det område där den finnes, vad är då orsakerna till detta? Och vad är orsakerna till att en sådan typ kunnat uppstå någon annanstans och var? Sigurd Erixons alternativ: "I annat fall har den spritts



Bild 8. Fyrkantgård i Nessin, Kreis Kolberg-Körlin.

norrifrån”, slår ju så vitt jag ser sönder hela hans egen, omsorgsfullt uppbyggda svenska kulturgeografi, och detta torde vara ett onödigt offer.

Min enkla mening är den, att betydligt mera jordbundna krafter med rötter i markindelning, material och produktionsformer bestämmer en bebyggelseforms framväxt, så vida icke dessa krafter påverkas av direkta föreskrifter med karaktär av lag.

I en anmälan av Nordisk kultur XVII, i Fortid og Nutid 1955 (Bd XIX hft. 3, s. 342—356) har Svend Jespersen övertygande visat att flerlängade gårdar haft hemortsrätt i Danmark sedan omkring 1200 samt att det är gårdens areal, som varit avgörande för antalet längor. För den fyrlängade gårdens del ifrågasätter Jespersen, om den inte som bakgrund har införandet av treskiftets produktionsform. Jespersens väl dokumenterade uppfattning sammanfaller med min 1936 framförda åsikt.

Jespersen är lika övertygad som någonsin Zangenberg, att den dansk-skånska gården är resultat av en intern utveckling men

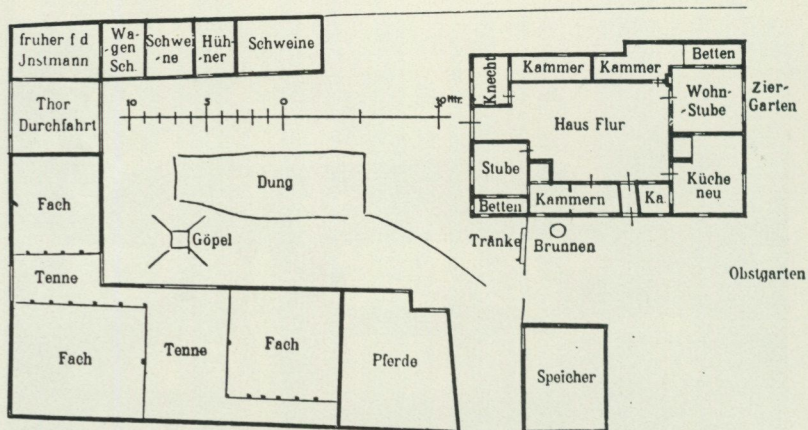


Bild 9. Icke sluten fyrkantgård i Jamund, Kreis Körlin. Här ingår ännu det saxiska långhuset som boningslänga med gaveln mot gårdsplanen. Uppmätning före 1906 (Ur "Das Bauernhaus im deutschen Reiche —, 1906". Jfr Rig 1919 s. 33).

tilläger något överraskande beträffande fyrkantformen: "Men som man også hidtil i almindelighed har antaget, kan det nok ikke betvivles, at det er den romerske landgård, villa'en der er forbilledet."

Här står sålunda två bestämda uppfattningar om den danskskånska gården mot varandra. Halvor Zangenberg sysslade intill sin död med den danska bondgårdens historia, tyvärr utan att få tillfälle att sammanfatta sitt vetande i ett större verk men också, så vitt jag kunde förstå av många samtal om dessa problem, utan att ändra sin mening om den danska gårdsformen som resultat av intern utveckling. Själv har författaren tyvärr inte ännu haft tillfälle att närmare granska det stora historiska källmaterialet, men den kontakt med materialet, som jag dock fått tillfälle till, bestyrker min tidigare uppfattning.

Då jag därför inte har tillfälle att nu framlägga ett större källmaterial för den skånska gårdens yttre form och utveckling nöjer jag mig med att granska en av de väsentligaste förutsättningarna för Sigurd Erixons import- och vandringsteori, bondgårdarna inom Hinterpommern, sådana de ter sig vid ett något

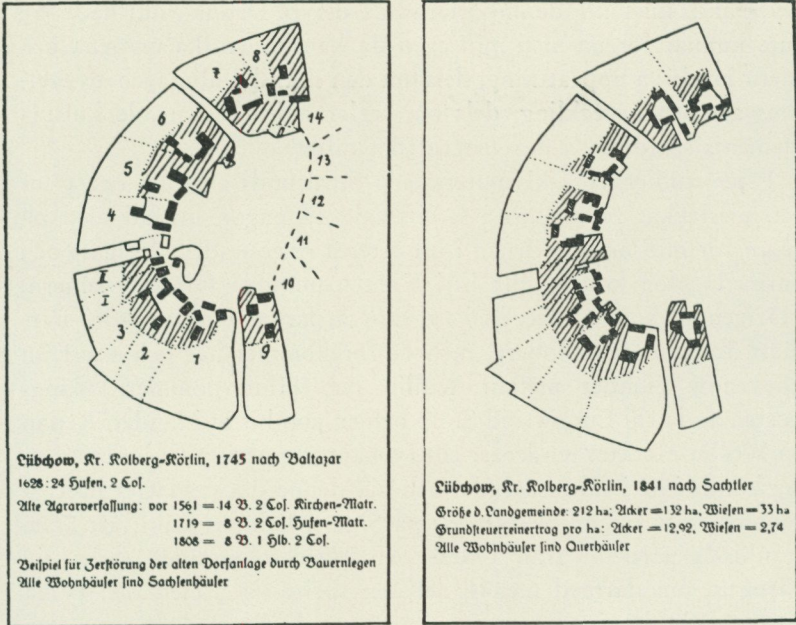


Bild 10. Byn Lubchow, Kreis Kolberg-Körlin, år 1745 och 1841.
Efter Gohrbandt.

så när ingående studium. Till grund för denna granskning ligger en studieresa i Pommern år 1934 men också resultat, som under senare år redovisats av tyska forskare. Det väsentligaste bidraget över gårdarna i Hinterpommern från senare år synes mig vara Emil Gohrbandt, "Der volkstümliche Bau der Bauernhöfe im hinterpommerschen Küstengebiet" (Pommersche Heimatpflege, 1933, s. 127 ff.). Detta arbete lärde jag tyvärr känna, först sedan mina fältstudier i Hinterpommern avslutats.

Min resa i Pommern på sensommaren 1934 möjliggjordes genom ett stipendium från den Bokelundska stipendiefonden vid Lunds universitet. Då jag planlade denna resa, var sedan några år gårdstyperna närmast inom Hinterpommern nyckeln till det problem, som uppstått genom den av Sigurd Erixon framlagda åsikten om den dansk-skånska gården som en från Sydtyskland via nordöstra

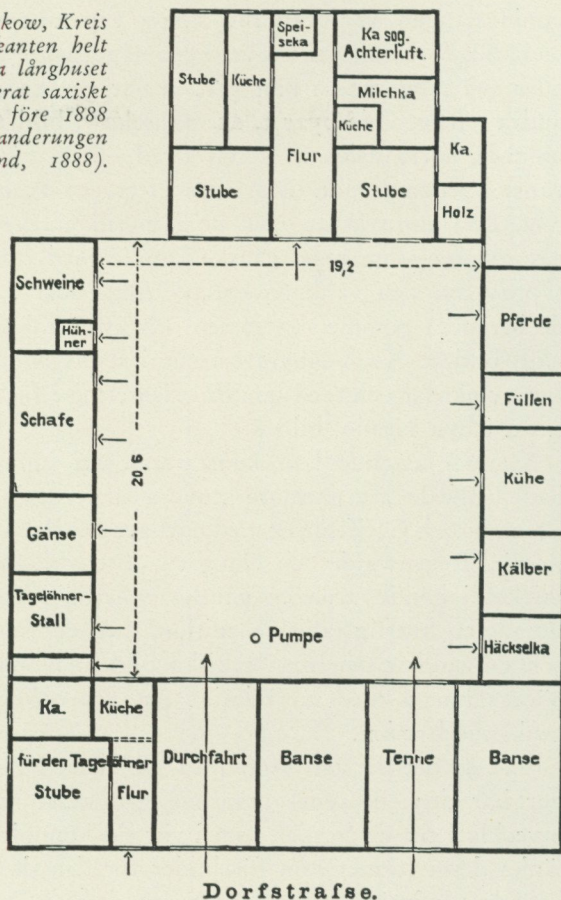
Tysklunds kustområde importerad gårdstyp. Denna åsikt hade jag inte kunnat förena med min egen då kanske ganska omogna och mera intuitiva uppfattning, dels om den skånska allmogebebyggelsens art och utveckling, dels om reglerna för olikartade kultur-elements spridning i det geografiska fältet.

Efter studier av arkivmaterialet i Stralsunds museum och efter ett misslyckat försök att i Greifswald få någon infödd med på resan för min maka och jag i bil österut över staden Wolgast och öarna Usedom och Wollin in i Kreis Cammin i Hinterpommern. Härigenom kom vi rätt in i fyrkantgårdarnas område, som närmast är Kreis Greifenberg, men de förekommer här och var från Dievenow (sundet mellan Wollin och Hinterpommern) längs kusten ända till Lupow vid Stolp och en god bit in i landet. Redan på Wollin märktes tendenser till fyrkantgruppering av husen, men jag kunde inte i fältmaterialet och vid denna dock relativt hastiga genomresa få någon bekräftelse på Sigurd Erixons åsikt, att "den frankiska gården" från Oder- och Weichselområdet spritt sig västerut, om därmed menas, att den spritt sig utmed den tyska kusten och det inte är ett annat uttryck för åsikten, att den vandrat över havet.

I byn Fritzow mellan kusten och staden Cammin fanns fullt utbildade fyrkantgårdar men med en tydlig blandning av gammalsaxiska, valmade hus och andra till synes yngre former. En vanlig form var en hög lada av saxisk typ med port utmed gatan, boningslängan, likaså av saxisk typ, mitt emot och med lägre förbindelselängor omslutande gården, bild 1. Men i samma by kunde man finna gårdar, där en boningslänga med raka gavlar och med ena gaveln mot vägen låg en bit undanryckt fägården och förenad med denna genom ett plank med port. Fägården hade en högre lada av saxisk typ med port mitt emot boningslängan, bild 2. Även i en sådan gårdstyp slår sålunda den saxiska traditionen kraftigt igenom. Andra gårdar i samma by, som tyvärr inte kunde bli föremål för någon mera ingående undersökning från min sida, visade en lösare gruppering av husen utan någon genomförd gårdsform.

I byn Schwirzen i samma krets mötte fullt utbildade fyrkantgårdar, bild 3—4. En portlänga utgjorde mellanpartiet i en

Bild 11. Gård i Rensekow, Kreis Greifenberg, där fyrkanten helt slutits och det saxiska långhuset ersatts av ett modifierat saxiskt tvärhus. Uppmätning före 1888 (Ur Hans Latsch. Wanderungen durch Ost-Deutschland, 1888). Jfr bild 8.



färgård med boningslängan av modifierad saxisk typ med valmade gavlar, liggande fritt i förhållande till uthusen. Denna gårdsform är ganska vanlig i hela fyrkantgårdarnas område i Pommern.

Genom staden Greifenberg i kretsen med samma namn för vi norrut till byn Holm nära Treptow. En lång, något slingrande gata ledde genom byn, bild 5, vars gårdar var grupperade i mer eller mindre regelbundna fyrkanter. Även här hade man ganska genomgående en lada av saxisk typ med port ut till gatan och

boningslängan av förändrad saxisk typ mitt emot ladan. Dessa båda hus förbands genom vanligen något lägre hus, där gallerierna eller svalgångarna in mot gården var ganska vanliga, här som i andra närliggande byar t. ex. Rensekow, bild 6. Inom hela detta område, norra delen av Kreis Greifenberg, föreföll gårdstyperna ganska genomgående utformade efter det ovan redovisade systemet. Den stora ladan med port in till gården slöt fronten mot gatumarken, som regel ganska rymlig med träd och dammar en typ av by, som vanligen kallas "Angerdorf". I dammarna hade de berömda pommerska gässen och även ankor ett idealiskt tillhåll, bild 7. Även längre österut i Kreis Kolberg mötte samma typ av gårdar och med samma orientering i förhållande till gatan, t. ex. i byn Nessin, bild 8.

Sammanfattande kan konstateras, att inom de områden jag hade tillfälle att närmare studera under min resa 1934, Kreis Cammin och Greifenberg med närliggande delar av Kreis Kolberg-Körlin, Regenwalde och Naugard, företedde det äldre byggnadsskicket i bondbyarna en ganska enhetlig prägel, som klart avslöjade en kraftig saxisk tradition, men där nya drag kommit in och omvandlat den rena saxiska bilden. Dessa drag synas klart höra samman med en relativt sen utveckling inom den åkerbrukande bygden.

Vad är det då som skett med gårdarna i Hinterpommern och hur har den till synes ursprungligen klart saxiska bebyggelsen utvecklats till de former, som i vår tid kommit forskare att misstänka dessa former som förebilder för den dansk-skånska kringbyggda gården? För att få svar på dessa frågor räcker inte det recenta materialet i fältet till, även om det vid direkt studium ger klara antydningar. Vi måste gå till kartmaterialet och äldre historiska källor. Här kan jag begränsa mig till att kort referera Emil Gohrbandts undersökning, som bygger på ett ovedersägligt och exakt material.

Gohrbandt skriver inledningsvis (s. 129):

"Die Forschungen über den volkstümlichen Bau der Bauernhäuser und -höfe in unserm Gebiet sind jüngerem Datums. Die untenstehende Zusammenstellung bringt die wichtigste Literatur über die Forschung. Aus ihr schälen sich drei ganz verschiedene

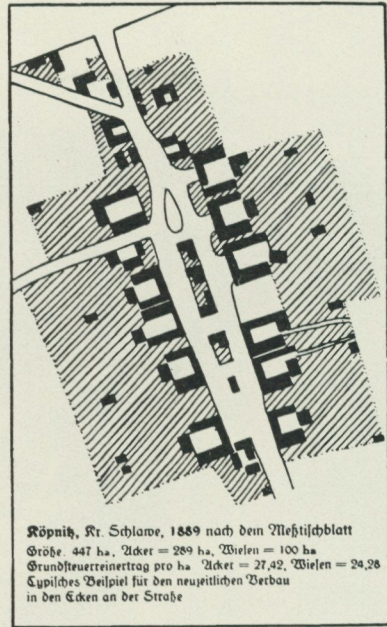
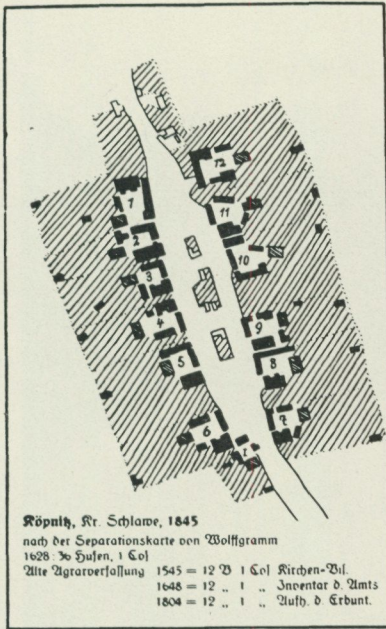


Bild 12. Förändringen i en pommersk by under ett halvt sekel. De relativt öppna gårdarna år 1845 med åtskilliga saxiska långhus kvar (nr 1, 2, 3, 6, 10, 11, 12) har år 1889 blivit helt slutna fyrkanter med endast ett saxiskt långhus kvar (10). Köpnitz, Kreis Schlawa. (Efter Gohrbandt.)

Auffassungen heraus. Man spricht von der 'fränkischen Hofanlage', dem 'nordischen Vierkanthof' und dem 'sächsischen Bauernhaus'. Also drei verschiedene Bauweisen für dieses Gebiet, erklärlich deshalb, weil man versucht hat, aus wenigen Bruchstücken der Gegenwart etwas aufzubauen. Zum andern bleibt man vielfach am Äusserlichen haften, vermutet dies und jenes und setzt voraus, dass es früher auch so gewesen sei. Vor allem vergisst man immer wieder, dass neben dem Wohnraum die Wirtschaftsräume genau so wichtig sind und dass erst im Zusammenhang und in der Verbindung sämtlicher Gebäude sich der volkstümliche Charakter zeigt. Aus der angeführten Literatur ergibt sich, dass kein Gebiet in Pommern in Bezug auf volkstümliche Bauart der Bauernhöfe



Bild 13. Fiskarbyn Kamp, Kreis Greifenberg, med sin långa rad av saxiska långhus, ännu fullt funktionella för en fiskarekultur med begränsad boskapsskötsel.

so sehr umstritten ist als das Küstengebiet in Hinterpommern." Som sammanfattning av sina studier av kartmaterialet konstaterar Gohrbandt (s. 130), "dass im hinterpommerschen Küstengebiet von der Dievenow bis über die Stolpe hinaus sich ein vollständig einheitlicher volkstümlicher Baustil für die Bauernhöfe entwickelt hat. Das Aktenmaterial verrät uns das hohe Alter dieser Bauweise. Ausnahmen von dieser Bauweise gibt es nicht, so weit wir es mit bäuerlichen Wirten im Hufenbesitz zu tun haben. Auch Pfarrgehöft und Gutshof müssen sich dem unterordnen. Daraus geht

der starke volkstümliche Charakter des siedelnden Stammes hervor.

Unsere Quellen von den Bauernhöfen in diesem Gebiet ergeben, dass der Hof ein Langhaus als Wohnhaus hat, das grundsätzlich im hintergrund des Gehöftes, abseits der Dorfstrasse, ligger. Eine grosse Zahl von Wirtschaftsgebäuden (3 bis 7) grupperiert sich so om den Hofraum, dass eins von ihnen sich quer mit seiner Langseite an die Strasse legt und die freie Auffahrt zum Hofe versperret. Das Langhaus ist ein echtes Sachsenhaus mit Walm oder Halbwalm. Dieser führt in unserem Gebiet die Bezeichnung 'kühlende' (Kielende)."

Att även den i gården ingående ladan (die Scheune) sedan gammalt och i hela området haft saxisk typ med valmade gavlar visar Gohrbandt med belägg både från 1600- och 1700-talen. Utom dessa båda saxiska huvudbyggnader har gårdarna i detta område i varje fall redan på 1700-talet fått en del andra mindre byggnader, särskilt stallar för djuren, men ännu 1711 redovisas t. ex. för en bonde i Kreis Greifenberg två häst- och ett kostall under det saxiska bostadshusets gemensamma tak samt två "Vorstellungchen vorm Haus". Det är här närmast frågan om att finna ut, när dessa hus successivt kommit att bygga upp en gårdsform av den pommerska fyrkantgårdens typ. Det saxiska bostadshuset låg tidigare i enlighet med gammal tradition med den gavel åt bygatan som rymde loge och stallar. Då en särskild lada tillkom, har den i varje fall i det pommerska området kommit att ligga utanför, således på den äldre gatumarken. Och sedan har mindre hus på sidorna fyllt ut gårdsfyrkanten. Hur en sådan gård med det gavelställda saxiska boningshuset sett ut framgår av planen av en gård från Jamund, Kreis Körlin, bild 9.

Detta saxiska långhus fick emellertid dödsstöten genom en kunglig förordning, långt innan det utbildats en sluten gruppering av husen i den pommerska gården. Det var Fredrik den store, som genom "Haushaltungs- und Wirtschafts-Reglement vor die Ämter der Herzogthums Pommern und die Lande Lauenburg und Bütow" år 1752 undanröjde förutsättningarna för det gamla saxiska bostadshusets fortbestånd. Detta hade i verkligheten redan blivit oekonomiskt och föga funktionellt. I stället anbefalldes

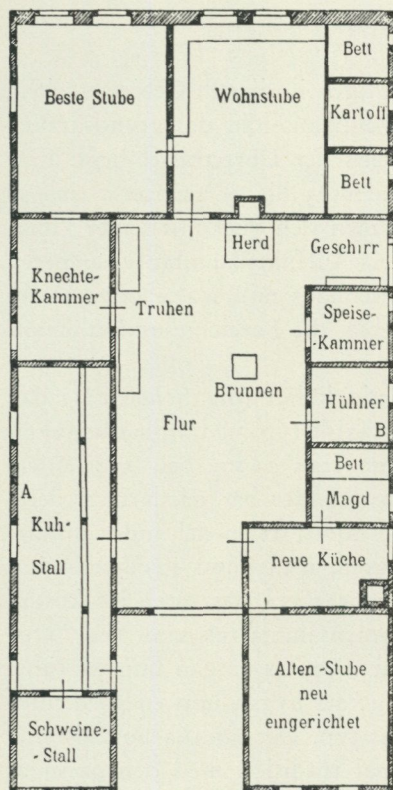


Bild 14. Plan av ett av långhusen i Kamp, upprättad före 1906.

nu en boningslänga med tvärindelning och resultatet kan utläsas ur två byplaner från Lübchow i Kreis Kolberg-Körilin år 1745, genomgående med saxiska långhus till bostadshus och år 1841, då dessa långhus helt och hållet ersatts av tvärhus, bild 10. Med den tvärställda boningslängan och den reglerade tomten i byn är redan tendensen mot en större slutenhet klar och slutstadiet kan ses av en plan, uppmätt före 1882 från Rensekow i Kreis Greifenberg, en av de byar jag besökte år 1934, bild 11, jfr bild 6.

Inför denna slututveckling är det naturligt att ställa frågan, om den nåtts utan någon influens från den s. k. "frankiska" eller den mellantyska gårdsformen. Allt talar för att så är förhållandet. Bestämmelserna av år 1752 riktade sig också mot den mängd av

småhus för olika ändamål, som uppstått utanför det saxiska bopningshuset, sedan dess roll som enhetshus upphört. Dessa småhus borde nu i stället sammanföras i längor med 36—40 fots bredd, och naturligtvis inverkade dessa bestämmelser på utvecklingen mot slutna gårdar med sammanhängande längor. Under 1800-talet ökade också gårdarnas skörderesultat i Tyskland liksom i vårt eget land. Fler djur kunde hållas och större utrymmen behövdes. Den billigaste och enklaste metoden var att bygga samman hus, som tidigare legat skilda, och på detta sätt uppstod under 1800-talets senare del allt slutnare gårdar. Exempel på denna utveckling visar de båda byplanerna från Köpnitz i Kreis Schlawe av år 1845 och år 1889. På mindre än femtio år har ur relativt lösa gårdsgrupperingar på ömse sidor om bygatan utbildats slutna fyrkantgårdar, där också några hus fått söka sig ut på själva gatumarken, bild 12. Därmed har vi nått fram till den normaltyp för bondgårdarna i Hinterpommern, som man i varje fall ännu på 30-talets början kunde studera i fältet. Denna typ är sen, i huvudsak utformad efter 1800-talets mitt, och redan detta gör att varje teori, att fyrkantgårdarna här skulle kunna ha tjänat som förebild i någon form för den dansk-skånska gården eller som typ vandrat över till Skåne och Danmark, är och förblir en orimlighet. När Sigurd Erixon ännu 1947 betonar att den frankiska gården öster om Oder nått fram till Östersjön, så är detta icke gällande för Hinterpommerns del, som ingenting har med den frankiska gården att göra. När han säger att denna gårdstyps ålder ”på senare tid underskattats och betraktats som ett relativt sent resultat av en intern utveckling av en-, två- och trelängade gårdar”, så är det i fråga om Hinterpommerns gårdar, som framgått av vad hittills anförts, inte fråga om någon uppskattning utan om en faktiskt klarlagd, väldokumenterad och relativt väl tidsfäst utveckling.

Som en indirekt bekräftelse på att det är jordbruket och de ekonomiska och näringsfunktionella förhållandena i jordbruksbyarna, som varit den drivande faktorn i den saxiska gårdens omvandling till Hinterpommerns fyrkantgård, kan man ta det saxiska husets öde inom en helt annan kulturform men mitt inne i fyrkantgårdarnas område i fiskarbyarna, t. ex. Kamp. Bakom

Langenhagens långa radby, bild 7, sträcker sig dess betesmarker ända fram till havet, dit en sandig väg leder. Vid en liten insjö, Kamper See, innanför en vall av dyner ligger denna lilla fiskarby med en lång rad av saxiska hus med den ena gaveln mot den lilla insjön och marsklandet och den andra, bostadsdelen, mot havet, bild 13—14. Invånarna är fiskare, som också har ett par kor, några svin, höns och ankor. Man har korna på bete ute i marsklandet, där man också slår gräset till vinterfoder. Vid vårt besök kom en primitiv stockbåt med två kvinnor glidande ute från betesmarkens vattenvägar. Den stakades fram, och man var på hemväg från mjölkningen.

Här i Kamp har det saxiska huset kunnat fortleva i praktiskt taget orört skick. Det har fortfarande sina begränsade uppgifter, där jordbrukarens utökade sädesproduktion och många djur icke sprängt den gamla ramen som den gjort i böndernas gårdar.

Denna artikel har egentligen, i vad gäller svensk byggnadskultur, endast lett till ett negativt resultat och är i den mening avgjort otillfredsställande. Som försvar kan endast sägas, att fastslagna doktriner ha en tendens att låsa fast forskningen, att stänga utblicken och att hindra den vetenskapliga fantasien. Därför måste sådana doktriner då och då kritiskt prövas. Men det är genom teorier och vederläggande av teorier, som all vetenskap dock stapplar framåt. Man synes dock kanske, när det gäller resultaten av den formaltypologiska och diffusionistiska bebyggelseforskningen, ha skäl för åsikten, att man ur metodisk synpunkt alltför djärvt använt det recenta materialet för ytterst vittgående slutsatser, innan man gett sig tid att undersöka, vilka lokala omvandlingar detta material kan ha varit utsatt för i relativt sen tid. Detta särskilt, då det gäller fyra århundraden inom de mest genomkultiverade och genomadministrerade delarna av kontinenten. Här föreligger därför utan någon tvekan ett behov av en omvärdering av fastslagna resultat med hjälp av en mera historiskt och funktionellt orienterad metodik.