



NORDISKA MUSEET



FATABUREN

1918

HÄFT. 1-2

KULTURHISTORISK-TIDSKRIFT

**UTGIFVEN AF
DR. GUSTAF UPMARK
MUSEETS STYRESMAN**

Nils Lithberg, Mortlar och pepparkrossare hos svensk allmoge . . .	1
Sigurd Erixon, Bebyggelseundersökningar	21
Smärre meddelanden: N. E. H., Ett bidrag till den kringbyggda gårdens historia hemtadt ur Torsångs kyrkoarkiv; Gunnar Ekholm, De uppsaliensiska studentnationernas gamla kassakistor; Utdrag ur äldre litteratur: Attentat mot »Majstänger» i Fårö kyrka 1758	58
Litteratur: Erland Hofstens Beskrifning öwer Wermeland. I; v. Sydow, C. W., God Afton om I hemma är!; Venetianaren Marco Polos resor i det XIII århundradet; U. Holmberg, Gudstrons uppkomst; Lindblom, Gerhard, The Akamba in British East Africa, an ethnological monograph; Folkloristiska och etnografiska studier, Del 2, samtliga anmälningar af N. E. H.	73

Gäfvor till Nordiska Museet från landsorten insändas under adress Nordiska Museet, Stockholm. I Stockholm kunna de inlämnas antingen i museet eller å Skansen, Djurgården. Vid hvarje föremål böra fyndort och gifvarens namn, titel och adress samt i öfrigt hvarje upplysning, som kan lämnas om föremålets historia eller användning, så fullständigt och tydligt som möjligt angifvas.

Fotografier af kulturhistoriskt, etnografiskt och arkeologiskt intresse (byggnader och byggnadsdetaljer, husgeråd, dräkter, utöfvandet af landtliga sysslor och hemslöjd, idrotter och lekar, forntro-föremål o. s. v.) mottagas med tacksamhet af Nordiska Museet.

Upppteckningar om lefnadssätt, sysslor och bruk i äldre tider samt om folkseder, lekar, forntro och vidskepelser, sägner o. s. v. äro likaledes särdeles välkomna bidrag till museets arkiv för svensk folkkännedom.



Författarne äro ensamma ansvariga för sina uppsatsers innehåll.

Mortlar och pepparkrossare hos svensk allmoge.

Af

Nils Lithberg.

För att krossa och till mjöl förvandla den säd eller de andra fröslag, som användts i människans dagliga hushållning, hafva af ålder användts två metoder. Den ena består i att säden rifves — males — sönder mellan två stenar, och det redskap, som härvid användes, är kvarnen i dess olika former. Den andra består i att säden stötes sönder i en stor mortel af trä, den s. k. stampan. Dylika stampor förekomma ännu i dag bl. a. i Södra Ryssland och hafva äfven intill senaste tider varit i användning i Nordsverige.

Jämte de för mjöl afsedda frukterna förekomma, som bekant, äfven andra ingredienser i den dagliga födan, hvilka för att kunna användas till matberedning behöfva förarbetas till fint fördeladt mjöl. Jag syftar på salt, socker, peppar och andra kryddor. Äldst af dessa är otvifvelaktigt saltet, hvilket med säkerhet redan 2,000 år före vår tideräknings början spelat en stor roll i europeiskt närings- och handelslif. För saltets och de öfriga kryddornas förmalning voro de stora stamporna olämpliga. Malningsverktygen för dem gjordes mindre, men på grund af de lagar, som bestämma vägarna för all mänsklig utveckling, blef det de för sädesmalningen skapade formerna, som blefvo de grundläggande äfven för de mindre och lätthandterligare kvarntyperna. Så har vid saltkrossningen i hemmen ända in i senaste tider användts en bräda och en sten, i direkt fortsättning af den forntida handkvarnen. Vanligast var dock stampan i förminskad form i det slags husgeråd, som vi kalla morteln.

Den vanligaste form, under hvilken stampen uppträder — jag afser här endast handstampen, icke de mekaniska stamporna — är pokalformen, fig. 1, men äfven primitivare former bestående endast af en urholkad, till det yttre obearbetad tädstam förekommer.

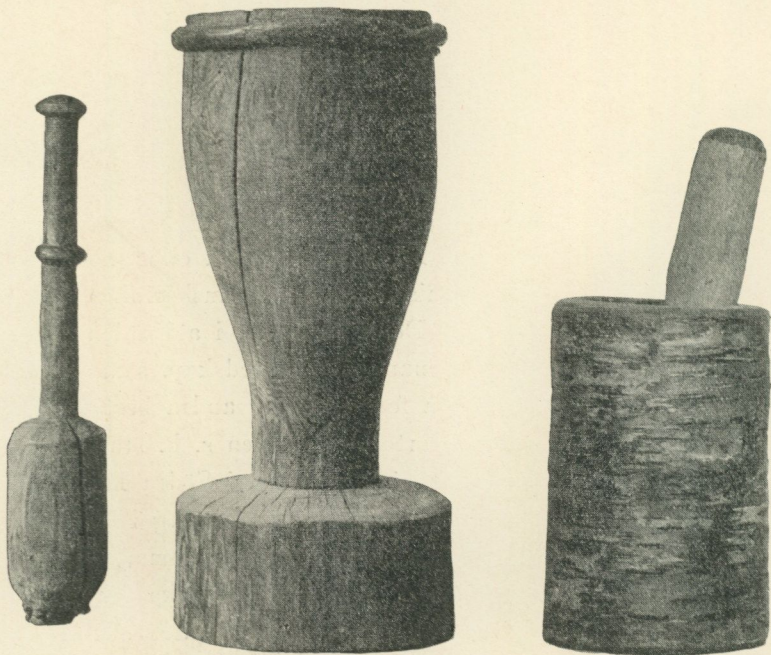


Fig. 1. Grynstampa.
Västerbotten, Nederkalix. Nord. M. 76,988.
 $\frac{1}{8}$ nat. storl.

Fig. 2. Trämortel.
Västerbotten, Nederkalix. Nord. M. 76,982.
 $\frac{1}{4}$ nat. storl.

Ej sällan träffa vi mortlar förfärdigade på sistnämnda sätt, bestående endast af en urholkad björkstubbe, fig. 2, från Västerbotten. En annan synnerligen ursprunglig typ finna vi i fig. 3 från Småland. Äfven denna utgöres af ett groft urholkadt trästycke, och för att den skall kunna stå stadigt, har den försetts med en klumpig fot. Typen förekommer sparsamt. I Nordiska Museets samlingar är den företrädd från Småland, Västergötland och Skåne. I det här afbildade exemplaret fyller stöten hela holken. I de västgötska och skånska är holken vidare än stöten.

Ojämförligt mycket vanligare är emellertid, att föremålet erhållit en yttre bearbetning, och det blir då, som nyss nämndes, stampen i sin karakteristiska pokalform, som här upprepas i förminskad skala.

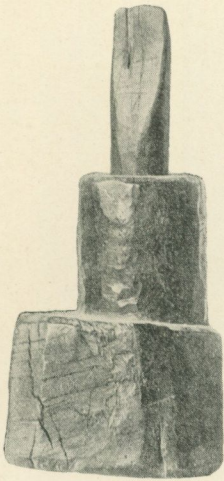


Fig. 3. Trämortel.
Småland. Nord. M. 9,731.
 $\frac{1}{4}$ nat. storl.

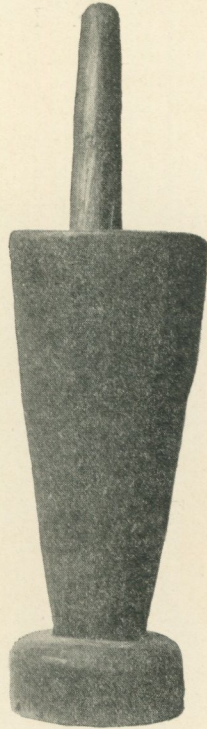


Fig. 4. Trämortel,
»Skogskvarn». Värmland,
Hvitsand. Nord. M. 87,760.
 $\frac{1}{4}$ nat. storl.

En sådan är morteln fig. 4, från Värmland. Släktskapen mellan denna och den ofvan afbildade stampen är uppenbar.

Vanligen äro dessa mortlar inuti koniska. I flera fall händer det dock, att botten har en rörformig lodrät fördjupning, så att stöten, när den är nedsatt i morteln, står rakt upp. Krossningen kan icke här hafva skett genom stötning utan måste hafva försiggått genom vridning och succesivt tryck. Bland de rikhaltiga anteckningar rörande Värmlandsfinnarnes lif, som samlats af N. Keyland och förvaras i

Nordiska Museet skrifver denne¹: »Trämortlarna [i pokalform] vanligen kallade skogskaffekvarnar äro i bruk endast undantagsvis på de norra finnskogarna, men de påträffas här och där öfverallt. Bruket af trämorteln är ej detsamma som af järnmorteln, i hvilken ämnet stötes sönder. I trämorteln däremot vrides pinnen omkring kanterna krossande sönder ämnet mot dessa».

Notisen är af ett alldeles särskildt intresse, framförallt eftersom den sätter den nedan beskrifna svarfvade pepparkrossarens uppkomst i sin rätta belysning. Men härtill kommer, att den illustrerar ett arbetsätt, som måste hafva mycket gamla anor. I den grekiska litteraturen träffas såväl ordspråksvis som i annat sammanhang uttrycket *ἐπέρου περιτροπή*, hvilket ordagrant öfversatt betyder »mortelstötens kringvridande». Uttrycket användes enligt de lexikaliska handböckerna bildligt om en, som alltid vrider sig rundt inom samma krets, som alltid håller sig till samma sak och likväl icke blir färdig, alldeles så som mortelstöten eller borret alltid vrides omkring på samma plats. Sammanställningen af mortelstöt och borr är slående. Så vidt jag vet är den anförda anteckningen från Värmland den enda, som ger den fullt tillfredsställande förklaringen till den annars för vårt betraktelsesätt rätt egendomliga liknelsen.

Primitiva mortlar sådana som den nyss anförda förekomma också i andra former. Fig. 5 från Härjedalen står den fig. 2 afbildade mycket nära, fig. 6 från Dalarna visar oss pokalformen ytterligare betoad, och fig. 7—8 från respektive Ångermanland och Dalarna visa oss prof på ornerade former af den grundtyp, vi gjorde bekantskap med i fig. 4. Slutligen visar oss fig. 9 från Uppland en senare utvecklingsform, hos hvilken den från stampan ärfda grundformen är på väg att försvinna.

Liksom den pokalformiga stampan, så förekommer också morteln af motsvarande form ännu flerstädes hos bondbefolkningen på Europas fastland, framför allt i de slaviska länderna².

¹ Mskr. af N. Keyland, häft. 5 sid. 169, med fig. 411 och 412.

² Maurizio, Verarbeitung des Getreides zu Fladen. Anzeiger f. Schweiz. Altertumsk. XVIII, Zürich 1916, sid. 9.



Fig. 5. Trämortel.
Härjedalen, Tännäs.
Nord. M. 103,528.
 $\frac{1}{4}$ nat. storl.

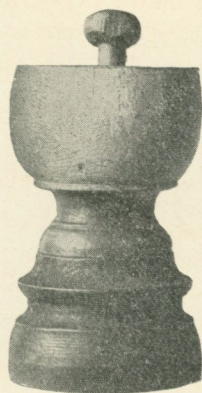


Fig. 6. Trämortel.
Dalarna, Rättvik.
Nord. M. 64,035
 $\frac{1}{4}$ nat. storl.

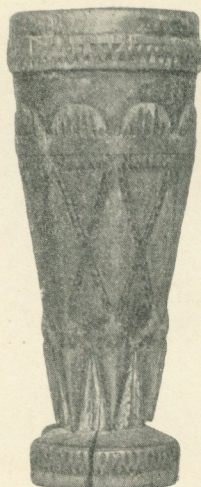


Fig. 7. Trämortel.
Ångermanland, Junsele.
Nord. M. 72,372.
 $\frac{1}{4}$ nat. storl.

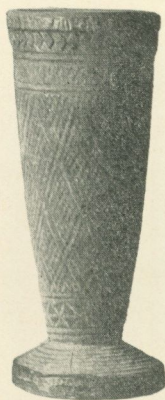


Fig. 8. Trämortel.
Dalarna, Orsa. Dat. 1875.
Nord. M. 13,300.
 $\frac{1}{4}$ nat. storl.

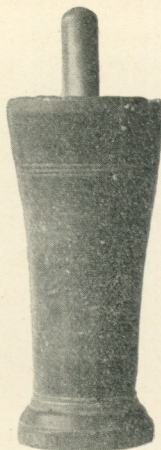


Fig. 9. Trämortel.
Uppland, Hätuna. Nord. M.
4,260. $\frac{1}{4}$ nat. storl.

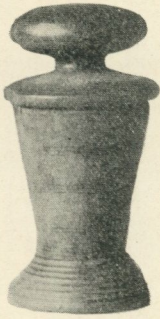


Fig. 10. Pepparkrossare. Uppland, Häfverö. Nord. M. 1,756. $\frac{1}{4}$ nat. storl.



Fig. 11. Pepparkrossare. Småland, Gladhammar. Nord. M. 3,665. $\frac{1}{4}$ nat. storl.



Fig. 12. Pepparkrossare. Småland, Skirö. Nord. M. 7,783. $\frac{1}{4}$ nat. storl.

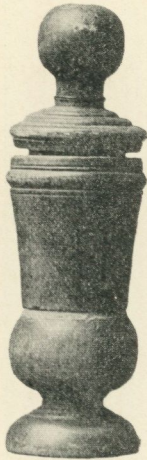


Fig. 13. Pepparkrossare. Småland, Elmeboda. Nord. M. 109,337. $\frac{1}{4}$ nat. storl.



Fig. 14. Pepparkrossare. Skåne, Torna hd. Nord. M. 10,937. $\frac{1}{4}$ nat. storl.

Hos oss har denna morteltyp sin hufvudsakligaste utbredning i Norra Sverige (se kartan). Det material, som af mig genomgått, är endast det, som förvaras i Nordiska Museet. Detta fördelar sig sålunda: Lappland 6 ex., Norrbotten 2, Västerbotten 1, Ångermanland 10, Jämtland 3, Härjedalen 3, Hälsingland 6, Dalarna 7, Värmland 8, Uppland 6, Västergötland 1 och Bohuslän 1.



Den motsvarighet, vi i södra Sverige träffa till den nu beskrifna nordsvenska trämorteln, har ett helt annat utseende. Det är den s. k. pepparkvarnen eller pepparkrossaren, i landets sydligaste delar benämnd pebernittel (fig. 10—14). I motsats till den nordsvenska pokaltypen, som vanligen är täljd, är den sydsvenska pepparkrossaren svarfvad, och detta har gjort, att den sistnämnda visar en synnerligen rik och karakteristisk profilering, en profilering, som dessutom öfverförts till knoppen på själfva stöten, så att denna organiskt växt samman med föremålets ytterkontur i öfrigt. En annan väsentlig skillnad är att stötens undre del växt ut, så att den fyller hela mortelholken. Krossningen sker uteslutande genom vridning, och af denna anledning är stöten vanligen nedtill skodd med ett uppbrutet järnbleck, hvilket tjänstgör som ett slags rifjärn mot ett liknande järnbleck lagt i botten på holken. I många fall är foten så inrättad, att den är ihålig och kan löstagas från mortelns öfre del. De förmalda kryddorna rinna då genom det upphuggna järnblecket i holkens botten ner i foten, som sålunda tjänstgör som behållare och vid behof kan tömmas.

Vid första påseendet kan artskillnaden mellan den nu beskrifna pepparkrossaren och den pokalformiga morteln synas vara ringa eller nästan ingen alls. Vid en närmare granskning ter sig saken annorlunda. Redan hos den primitiva morteln från Småland, fig. 3, gjorde vi den iakttagelsen, att stöten är så vid, att den fyller hela holken, samtidigt som andra till denna typ hörande mortlar hade en smalare stöt. Senare funno vi att krossning medelst vridning var det vanliga förfaringssättet äfven för de pokalformiga mortlarna, och att samma förfaringssätt var det redan i det gamla Grekland normala. Genom att stöten i den pokalformiga morteln vidgades, så att den fyllde hela holken, kunde redskapet endast vinna i effektivitet, och något tvifvel om det typologiska sammanhanget mellan pepparkvarnen och den pokalformiga morteln kan då knappast återstå.

I flera fall kunna vi också i den rent yttre formen spåra släktskapen. Så har den här fig. 10 afbildade pepparkvarnen från Uppland i sina grunddrag bibehållit samma form som den ofvan fig. 9 afbildade morteln från samma landskap. Det ojämförligt vanligaste

är dock den nyss påpekade rikare profileringen, på hvilken de tre fig. 11—13 afbildade pepparkvarnarna från Småland äro exempel.

Den svarfvade pepparkrossaren är, såsom nyss nämndes, inom Sverige hufvudsakligast begränsad till landets sydligare delar. I Nordiska Museets samlingar fördelar den sig sålunda: Hälsingland 1, Dalarna 3, Värmland 1, Närke 2, Västmanland 4, Uppland 9, Södermanland 9, Östergötland 30, Gottland 6, Öland 10, Småland 35, Västergötland 10, Dalsland 2, Bohuslän 4, Halland 2, Skåne 13, Blekinge 2.

Som vi se, synes typen icke gå nordligare än till Hälsingland; sedan blir den pokalformiga morteln den allenahärskande. Den sistnämnda var sydligast känd från Västergötland, tyvärr utan närmare angifven lokal. Vi hafva sålunda öfver mellersta Sverige en brytningszon, inom hvilken bägge typerna förekomma. Den inbördes fördelningen mellan typerna ter sig sålunda: Hälsingland typ I, 6—typ II, 1; Dalarna 7—3; Värmland 8—1; Uppland 6—9; Västergötland 1—10; Bohuslän 1—4. Norr om denna är typen I allenahärskande, och söder om denna gäller om typen II det samma. Den företer brytningszonens typiska karaktärer med den södra typen allt svagare representerad mot norr och den norra allt svagare mot söder.

Ännu en detalj bör antecknas. Af de 9 i Södermanland förekommande exemplaren af den södra typen kunde två lika gärna hafva hänförts till den norra. Dessa äro nämligen korsningsformer med holken af en grundtyp, som är närmast besläktad med typ II, ehuru den afviker från denna, fig. 15. Stöten är emellertid af den smala, för de nordsvenska typerna karakteristiska formen. Begge exemplaren härstamma från östra Södermanland. Strängt taget bör sålunda äfven detta område räknas till den nyssnämnda brytningszonen, ehuru dess samhörighet med det södra området är kraftigare betonad genom afsaknaden af rent nordsvenska typer. Det behöfver naturligtvis icke sägas, att fynd af sådana mycket väl ännu kunna göras både här och sydligare. Men jag har velat framhålla, hur det material, vi



Fig. 15.
Pepparmortel. Södermanland, Sorunda Nord. M 36,877
 $\frac{1}{4}$ nat. storl.

nu känna, talar ett så tydligt och konsekvent språk i afseende på de bägge typernas geografiska utbredning, att kommande fynd väl kunna fullständiga vår kunskap om den, men helt visst icke störa de redan vunna resultatens riktighet.

Hvilken af de begge typerna, som, fränsetd de nyss påpekade typologiska indicierna, är den äldsta, därom behöfver icke råda någon tvekan. I Södra Sverige, som af naturliga skäl är starkast påverkad af det kontinentala Europas kulturer, måste kulturfenomenen erhålla ett yngre kynne än i de mera aflägsna norra delarna af landet, där arkaismerna på alla områden äro större och talrikare. Den nordsvenska pokalformiga morteln är, såsom varande grynstampen i förminskad skala, den naturligast funna mortelformen, och dess förekomst här och i Ryssland ger vid handen, att typen en gång haft en vida större utbredning, men att den i kontinentalare och för kontinental kultur lättare mottagliga delar af vår världsdel fått vika för yngre företeelser.

Den svarfvade pepparkrossaren förekommer dessutom i Norge. Äfven från Danmark är den känd. I sitt arbete Dansk Bondeliv har Feilberg afbildat en sådan från Jylland.¹ Dess utbredning på kontinenten känner jag icke. Jag har icke påträffat den i Berlins Volkskundemuseum. Däremot förekommer den i Österrike hos huzulerna, de rutheniska bergfolken i Ost-Galizien, hvarifrån Kaindl afbildat ett antal dylika »hölzerne Mörser für Pfeffer» fig. 16—18.² De lokaler, han anför, äro Suczawadalen, Putilladalen och Czeremosz. Typens förekomst här kunde möjligen antyda, att den nått Sverige icke från väster utan från öster, men då den dessutom förekommer på Jylland och i Norge, synes detta föga antagligt, enär dessa bägge länders kulturer i alla andra afseenden synas visa en västlig prägel. Snarast torde företeelsen böra uppfattas analogt med hvad jag nyss yttrade om den nordsvenska morteln. Så nämligen att äfven den svarfvade pepparkrossaren en gång haft en betydligt vidsträcktare utbredning, men att den i Västeuropa fått vika för yngre typer och nu

¹ Feilberg, Dansk Bondeliv. D. 1, 3 opl. Kbh 1910, s. 68.

² Kaindl, Haus und Hof bei den Huzulen. Mitth. d. Anthr. Gesellsch., Wien, XXVI, Wien 1896, sid. 153 fig. 275—282.

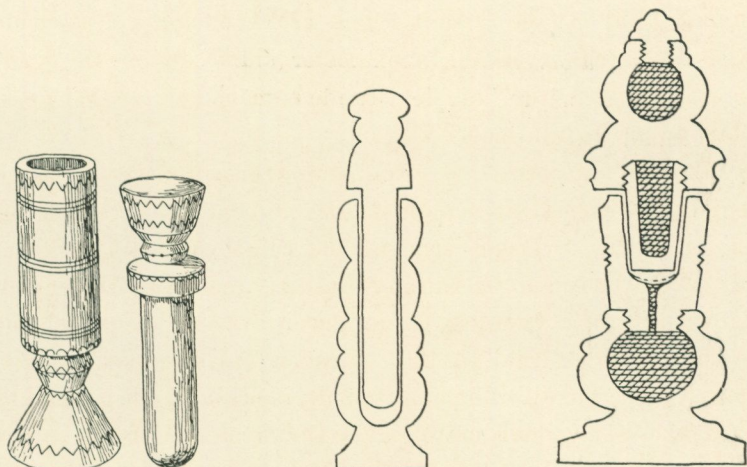


Fig. 16—18. Huzuliska pepparkrossare. Mittheil. d. Anthr. Ges., Wien, fig. 278, 280, 281.



Fig. 19. Lermortel, Östergötland, Hycklinge. Nord. M. 117,783. $\frac{1}{3}$ nat. storl.



Fig. 20. Lermortel. Västergötland, Björsäter. Dat. 1863. Nord. M. 47,489. $\frac{1}{3}$ nat. storl.

befinner sig fördriven till vissa delar af Skandinavien och till Karpaterdalarna. Under sin flykt för modernare former har den framför sig drifvit den ännu äldre pokaltypen.

Så synnerligen hög ålder torde icke kunna tillskrifvas de svarfvade pepparkrossarna. I Nordiska Museet förekommer en som bär årtalet 1751, alla de andra äro odaterade. Redan tillverkningsättet, svarfningen, är ett sent indicium, och i den, påtagligen dock yngre formen med de höga horisontala vulsterna står den i nära korrespondens med 1600-talets pokaler i silver och tenn.

För att förtydliga utbredningen af de bägge typerna har jag upprättat en karta öfver deras förekomster (sid. 7). Kartan talar för sig själf. Här må blott några kompletterande anmärkningar göras. Endast sådana föremål, hvilkas härstamning är känd till socken samt i två fall till härad, äro markerade. Af denna grund upptager kartan endast två af de tre kända pokalformiga mortlarna från Jämtland,



Fig. 21. Lermortel. Jordfynd från Lund.
St. H. M. 2,918. $\frac{1}{2}$ nat. storl.

och den pokalformiga morteln från Västergötland har icke kunnat angifvas, då den endast har den helt allmänna landskapsbeteckningen. Vidare upptagas uteslutande föremål ur Nordiska Museet. Ehuru man vid museet är den förste att erkänna, att samlandet inom många delar af Sverige bedrifvits ytterst ojämnt, torde dock en karta endast öfver museets material statistiskt sedt blifva mera adekvat än om den skulle hafva belastats med de landsortsmuseers inven-

tarier, jag känner, när jag icke kunnat taga del af *hela* materialet i landsorten.

Här må dock en del ytterligare upplysningar äfven från detta håll lämnas. Från Hallands Museum känner jag 8 svarfvade pepparkrossare, däraf 2 från Halland och 3 från Småland, de öfriga med okänd härstamning. Från Kulturhistoriska Museet i Lund känner jag 25 st., men har icke granskat deras härkomst. Smålands Fornsal i Växiö äger 3 st., alla från Ö. Thorsås. Kalmar Museum äger 26 st.: enl. uppgift i katalogen härstamma de flesta från Öland. Jönköpings Museum äger 24 st., däraf 21 från Småland och 3 med okänd härstamning. Borås Museum äger 11 st., däraf 9 från Västergötland, de öfrigas härstamning okänd. Skara Museum äger

19 st., hvaraf 5 från Västergötland; resten saknar härkomstupp-
gifter, men sannolikt till väsentliga delar från Skaraborgs län. Lid-
köpings Museum äger 10 st., alla från Lidköpingstrakten, och Hem-
bygdsmuseet i Rackeby 1 st. Fördeladt på landskap gör detta ett
tillskott af: för Halland 2, Småland utom Kalmar län 25, Kalmar län 26
och Västergötland 24, däraf ett 10-tal från Älfsborgs län och resten från
Skaraborgs län. Läggas till de sistnämnda de 14 Skaramortlarna utan
härkomstuppgift uppnås för sistnämnda län ett tillskott af inemot 30 st.

Dessa siffror äro intressanta af den grund, att de fullständigt
stå i öfverensstämmelse med hvad man endast med kännedom om
Nordiska Museets material har rätt att vänta. I Nordiska Museets
samlingar är Halland företrädt af endast två svarfvade peppar-
krossare, österut tilltager frekvensen afsevärdt.

Äfven på annat sätt kan detta styrkas. Å de två hemslojds-
utställningar, som år 1916 afhöllas i Småland, i Oskarshamn och
Växiö, hade den förra, som endast omfattade ett par häradar omkring
Oskarshamn, alltså endast en mindre del af Kalmar län, att uppvisa
5 pepparkrossare, medan den senare, som omfattade hela Kronobergs
län, och som på alla områden syntes lämna en synnerligen fyllig
illustration till förekomsten af de äldre husgerädstyperna, upptog
endast 7 pepparkrossare, däraf 5 från de i länets östra del belägna
Konga och Uppvidinge häradar. Från Allbo härad härstammade 2
ex.; Kinnevalds och Sunnerbo häradar liksom Norrvidinge hade intet
enda exemplar att uppvisa.

Till kartan må nu erinras om huru den starkaste förtätningen af de
svarfvade pepparkrossarna faller öfver östra delarna af Småland samt
öfver Östgötaslätten. Härifrån sticker en kil norrut upp till Vingåker
och Närke. Vidare träffa vi i Roslagen en mindre koloni. Det är i
sistnämnda fall uppenbarligen den täta kusttrafiken i östra Sveriges
skärgård, som varit anledningen till spridningen norr öfver, och som fört
typen upp till sin nordligaste lokal, Ljusdal i Hälsingland.

Detta är icke den enda gången vi kunna konstatera kultur-
sammanhang utefter den svenska ostkusten. Somliga gånger före-
komma nordliga typer ända ner till Kalmar, andra gånger gå de
sydliga upp till Bottenhafvet och Finland.

Men vi kunna dessutom göra ytterligare en observation. De sydsvenska motlarna fördela sig öfver två rätt långt från hvarandra skilda områden. Det ena området utgöres af Skåne, det andra af östra Småland—Östergötland samt, väster om Vättern, Skaraborgs län. Öfver hela Kronobergs län liksom öfver Halland och södra Västergötland är, såsom nyss framhölls, typen mera sparsamt företrädd, och dock hafva i de nämnda delarna af Småland och i Halland synnerligen omfattande samlingar gjorts.

De skånska och de ostsvenska pepparkrossarna förete också olikheter i formen. Sålunda hafva de i Skåne förekommande pepparkrossarna i motsats till de ostsvenska nästan aldrig en särskildt markerad fot (jfr. fig. 11—13 och fig. 14). De ostsvenska exemplaren hafva träets naturliga färg, under det att de skånska i regel äro målade med horisontala band i en tunn röd färg. Det vill synas, som om vi här hafva att göra med dialektala skillnader, uppkomna därigenom att den ena gruppen efter att hafva geografiskt afskilts från den andra utbildat sina egna särmärken.

Att afsaknaden af pepparkrossare i södra och västra Småland icke är någon tillfällighet genom bristfällig insamling betonas genom nu anförda företeelse af den heterogena utvecklingen inom de delar af landet, som ligga på ömse sidor om Kronobergs län. Detsamma har redan tidigare framgått af de anförda förekomsterna i museerna och vid tillfälliga utställningar inom området.

I en hel mängd fall visa nu ifrågavarande delar af Småland jämte Halland och delar af Västergötland stora öfverensstämmelser. Orsaken härtill måste sökas i den geografiska konsolidering, som grundlägges af de halländska älfvarna Ätran, Nissan och Lagan med det vattensystem, som från den sistnämnda går nedåt Växiö och härifrån fortsätter utefter Mörrumsån till Blekinge och Helgeå till östra Skåne. Det är vattenförbindelserna, som lagt grunden till samfärdseln.

Men hvilken kan då orsaken vara till att detta område så godt som fullständigt saknar redskap för kryddkrossning. Helt visst icke den att man icke användt kryddor. Orsaken måste sökas däri, att dessa redskapstyper här varit andra och icke funnit nåd för samlarnas ögon.

Från Västergötland, Östergötland och Småland känna vi en liten grupp mortlar af bränd lera. Formerna äro något växlande, vanligast är den runda, fig. 19; äfven 8-kantiga mortlar förekomma, fig. 20. Nordiska Museet äger en sådan mortel från Hycklinge i Östergötland och tre från Björsäter i Västergötland. Från sistnämnda landskap känner jag dessutom ytterligare 3 ex., ett i Skara Museum från Björsäter, ett i Jönköping från Habo och ett i Borås från Molla i Gäsene hd. I Kalmar Museum, som äger tre stycken, bär en årtalet 1688.

Typen är vidare känd genom ett jordfynd från Lund. Bland de föremål, som efter lektor Bruzelius i Ystad hamnade i Statens Historiska Museum, finnes ett litet fyrkantigt kärl af bränd lera med oglaserad, glattputsad yta. Kärlet, fig. 21, är försedt med instämplade ornament af punktfyllda halfmånar, H-formiga figurer, liljekalkar och smärre rader af rosettfyllda rutor. Enligt en medföljande lös papperslapp anträffades kärlet inmuradt i ett tegelstensblock midt för norra kyrkogården mot Helgonabacken i Lund och beskrefs af Brunius år 1847.¹ Vid anträffandet skulle kärlet hafva varit försedt med lock af sten och innehållit ben. Finnaren hade en tid användt det som blomkruka och därvid borrarat det hål, som nu finnes i dess botten.

Kärlet är, så vidt jag känner, ensamstående bland alla de rika fynd, som gjorts i den lundensiska jorden. Det ansluter sig emellertid på det närmaste till såväl de nyss anförda mortlarna som till en hel grupp af rödlerstillverkningar i västra Sverige, företrädd förutom af mortlarna af sköraskar, klocklod, pannringar m. m., men framför allt af ljusstakar. De sistnämnda kunna delas i två stora grupper, tornformiga och fotangelformiga. Fotangelstakarna äro så inrättade, att de hafva fyra ljuspipor, som utgå från en och samma punkt, så att då tre pipor hvila på bordet, kan alltid den fjärde användas som ljushållare. De fördela sig hufvudsakligast i tre olika typer med jämn spridning öfver hela södra Sverige upp till södra Värmland, Närke och Östergötland i norr. Dessutom äro ett par exemplar kända från Uppland.

Lerljusstakar i såväl torn- som fotangelform förekomma äfven talrikt i Danmark, och då dessa tillhöra rödlerstillverkningarnas

¹ Jfr. Brunius, Skånes Konsthistoria. Lund 1850, sid. 344.

mest karakteristiska produkter, kan man tänka sig två alternativ, antingen att de exporterats hit från södra Sverige eller att hela rödlerindustrien har uppstått utanför vårt lands gränser och från västra Europa införts till oss.

För lösningen af denna fråga måste fotangelstakarna blifva de utslagsgifvande, ty de höra till sådana prononcerade typer, som knappast kunna tänkas uppkomna oberoende af hvarandra inom olika delar af världen.

Nu träffa vi emellertid dessa längre ner i Västeuropa, i Frankrike. Detta land är redan sedan antikens dagar känt för sin rika keramiska industri, och denna har fortsatt i landets sydvästra delar ända in i vår tid, framför allt i Bourg-sur-Gironde med dess stora rikedom på god lera. Till de här belägna lerdistriktet draga arbetare i mars månad för att »göra tegel», och först i november återvända de till hemmet. På arbetsplatserna inrätta de sig i små hyddor med sina medförda matförråd, och endast då och då besöker någon af arbetarna hemmet öfver en söndag för att hämta proviant och tvätt. Seden ser ut att vara urgammal.¹

Förutom tegel tillverkas äfven husgerådssaker i oglaserad rödbränd lera med glattputsade ytor, och det är icke osannolikt, att vi häruti ha att se en bondeindustri i förgrofvad fortsättning af antikens terra-sigillataindustri med dess fernissade rödlerprodukter. Till de föremål, som tillverkades, räknades i främsta rummet fotangelstakar och saltmortlar.² Äfven annat husgeråd såsom redskap för bakning tillverkades.

Mortlarna äro dels runda, dels fyrkantiga, och de sistnämnda förete fullständigt samma form som det ofvan beskrifna kärlet från Lund. Jag uppfattar fördenskull detta som en mortel tillhörande den grupp af lermortlar, som vi träffa högre upp i Sverige. Af största vikt är, att vi såväl här som i lerdistriktet i Bourg-sur-Gironde träffa de fotangelformiga ljustakarna. Just genom dessas förekomst inom bägge områdena kan inget tvifvel råda om den kul-

¹ Jullian, Chandelier gallo-romain. Société archéologique de Bordeaux XIV. Bordeaux 1889 s. 1 f.

² Daleau, Chandeliers et Mortiers en terre cuite. Soc. arch. Bord. XVII. Bordeaux 1892 s. 1 ff.

turella samhörigheten mellan de begge tillverkningsområdena för dessa föremål. De glattputsade ytorna i teglet förekomma på bägge ställena, och på bägge ställena äro fotangelformiga ljusstakar och mortlar de mest karakteristiska produkterna. Men i Frankrike synes industrien ha gamla anor, medan den i Sverige näppeligen torde vara äldre än 1500-talets början.

Till oss måste rödlerindustrien hafva kommit från västra Europa, och med den hafva vi gjort bekantskap med de tegelmortlar, som vi här och där hos svensk allmoge påträffa i mellersta och södra Sverige.

Ännu en liten grupp af mortlar återstår oss att nämna. Dessa äro af trä och svarfvade, fig. 22, men hafva helt och hållet formen af den vanliga järn- eller mässingsmorteln. Äfven stöten har fullständigt metallmortelns form. Typen är känd i sammanlagdt 12 ex. Lokalerna äro följande: Östergötland: Vadstena stad 2 st., Linköping 2 st., Skänninge 1 st., Högby, Göstrings hd. 1 st., Hogstad, Göstrings hd. 1 st., Torpa, Ydre hd. 1 st. Småland: Norra Småland 3 st. Västergötland: Herrljunga 1 st.

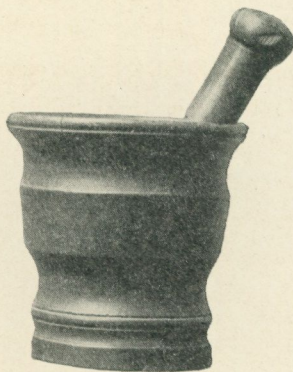


Fig. 22. Trämortel, Linköping. Nord. M. 82,432.
1/3 af nat. storl.

Som vi af ofvanstående sett förekomma de två sista grupperna inom de svarfvade pepparkrossarnes område men blott i de delar som ligga det stora mortelfattiga området i sydvästra Sverige närmast. Hvad lermortlarna vidkommer, måste äfven dessa räknas till de »fördrifna» typerna. I den tekniska framställningen — den rödbrända, oglaserade leran — bilda de en lokalt afgränsad grupp med sin fullständiga motsvarighet i södra Frankrike. Men de två föremålsformer, de fotangelformiga ljusstakarna och mortlarna, som utgöra gruppens mest karakteristiska produkter, äro desamma, som karakterisera dylika tillverkningar i Gironde. Särskildt är fotangelstaken en så markant företeelse, att allt tvifvel om kulturell samhörighet mellan de tvenne vidt skilda områdena i Frankrike och Sverige måste vara uteslutet. Utanför vårt lands gränser kunna vi följa fotangelstaken i rödbränd

lera till Jylland. Sedan upphör vår kännedom om dess utbredning i nordvästra Europa.

Att geografiskt förbindande lokaler mellan de sydsandinaviska rödlerprodukterna och de franska fattas får helt och hållet skrivas på kontot af det ringa intresse, man i västra Europa ägnat den inhemska etnografien.

Som jag hoppas få i annat sammanhang visa, har rödlerindustrin nått oss öfver Halland, och dess produkter hafva härifrån spridit sig inåt Sverige. Yngre typer hafva här trängt tidigare sådana framför sig. Och dessa tidigare typer träffas bland ljusstakarna numera i Skåne, kring Vänern samt i Östergötland och östra Småland. Som vi se, täcker denna utbredning af de tidigare, »fördrifna» ljusstakstyperna lermortlarnas utbredningsområde. Äfven lermortlarna hafva sålunda drabbats af samma öde som de svarfvade pepparkrossarna och före dem de pokalformiga trämortlarna: att hafva fått vika för modernare husgerädsformer.

Hvilka dessa modernare husgerädsformer varit, därpå lämnar den sist behandlade typen af svarfvade trämortlar svaret. Som vi sett, förekommo dessa i utkanten af de svarfvade pepparkrossarnes område, på gränsen mot det mortelfattiga området af landet. Då de äro kopior i trä af metallmortlar, måste de uppfattas som förelöpare för dessa sistnämnda, därvid dessas former allaredan börja vinna insteg, men man likväl ännu nöjer sig med att tillverka dem i det på orten befintliga materialet, i trä.

Nästa steg blir att metallmorteln själf håller sitt inträde, och då stoppas den gamla träattiraljen undan och hamnar i bästa fall i museerna. Så har nu i våra dagar skett. Snart har metallmorteln öfver hela landet utrotat de inhemska trämortlarna. Men då från det område af vårt land, som upptages af Halland jämte stora delar af Småland och Västergötland, så godt som inga trämortlar bevarat sig, måste metallmorteln här hafva redan för rätt lång tid tillbaka utträngt träformerna.

Sättet för progressionen i landet af de till denna husgerädsgrupp hörande typerna har redan vid flera tillfällen betonats. Likartade spridningsföreteelser kunna iakttagas inom de allra flesta af de olika föremålsgrupper, som utgöra vår allmoges bohag.

Här må blott sammanfattningsvis ännu en gång understrykas den geografiska fysionomi af landet, som vi af mortlarnas utbredning erhålla. De ålderdomligaste typerna träffas i ~~norra~~ Sverige ungefär utefter Ljusnan och norrut. Härpå följer ett blandningsområde ner till Kolmården och Tiveden. Söder härom kommer så en tredje zon, den som i detta fall upptages uteslutande af de svarfvade pepparkrossarna, här och där insprängda af lermortlar. Denna upptager landen kring Väneren och Vättern samt går öfver södra Östergötland ner öfver östra Småland. Hit höra i detta fall äfven de två stora Östersjö-öarna, Öland och Gottland. Fastän geografiskt fullständigt afskildt från denna måste också Skåne räknas hit.

Orsaken till luckan mellan Skåne och de nyssnämnda delarna af Mellansverige ligger i att en fjärde kulturprovins skickar in en kil mellan dessa landområden. Denna sistnämnda provins har sin kärna i Halland och strålar utefter de af de halländska älfvarna och af med dem samhöriga vattensystem grundlagda samfärdsvägarna inåt landet samt förenar med Halland stora delar af Västergötland och Småland samt med södra Småland samhöriga delar af Blekinge till ett område. Detta område, som äfven inom andra grupper af husgeråd visar en mycket kraftig kontinental färgläggning, karakteriseras af att trämortlarna redan vid 1800-talets midt, då det museala samlandet begynte, utträngts af metallmortlar.

Att så varit förhållandet kan emellertid blott på indirekt väg ådagaläggas. Skulle man döma blott af det till museerna inkomna materialet, skulle man kunna påstå, att man aldrig känt bruket af kryddor i dessa landsändar, eftersom redskap för deras krossande saknas. Men förklaringen måste, som vi sett, ligga däri, att man ansett mortlar af järn och mässing för så alldagliga företeelser, att man icke funnit lönt att samla dem. Dylika brister i det etnografiska samlingsarbetet i landet vidlåda icke blott denna grupp af husgeråd. Och det må här sist som först sägas, att anledningen till tillkomsten af denna redogörelse för vår allmoges mortelformer var just den, att jag ville få ett tillfälle att påpeka, hur ofantligt viktigt det är, att samlingsarbetet riktar sin uppmärksamhet på *allt* husgeråd.

Det räcker icke att intressera sig blott för hvad som sticker i ögonen för att det ser kuriöst ut. Ett samlingsarbete, som skall tillfredsställa vetenskapliga kraf, får icke förbise någon enda småsak, denna må synas hur alldaglig som helst, bland alla de många som tillhöra folkets dagliga omgifning. Det är klart, att i dylika fall icke allt kan köpas eller införas till museer. Men då måste man genom uppteckningar ej blott af sedvänjor och tro inom olika delar af landet utan äfven genom inventeringar af de äldre hemmen försöka skaffa sig en öfversikt öfver, hur det normala hushållet tedde sig på den ena eller andra trakten. Att uppteckningar af sistnämnda slag måste i så stor utsträckning som möjligt kompletteras af fotografier och detaljbeskrifningar ligger i sakens natur.

Det är dylika uppteckningar, som jämte föremålsmaterialet i museerna först komma att kunna ge oss en säker utgångspunkt för de geografiska gränserna för olika typers utbredning. Och det är först då vi erhålla material att studera typgeografien, som vi kunna bedöma de olika typernas ålder såväl här hemma som ute i Europa. Den föremålsskatt, förhistorikern och konsthistorikern syssla med, visar snabba och ständiga formskiftningar och tillhör den stora internationella standardkulturen. Så är icke fallet inom etnografien. Här har man att räkna med en massa små områden, där kulturen genom större eller mindre möjlighet att tillägna sig nymodigheterna visar högre eller lägre grad af kulturell stagnation. I de aflägsnaste delarna af Europa träffa vi fördenskull stagneringar på mycket tidiga stadier af folkens historia, och de nyheter, som hitta hit, äro redan vid sin framkomst för länge sedan förlegade i de egentliga kulturcentralerna. För att erhålla kunskap om olika kulturfenomens härstamning och ålder måste därför först de olika etnografiska områdena afskiljas, så att hvarje kulturellt geografisk enhet kan studeras för sig. Och för kronologiernas vinnande räcker arkeologiens typologi icke längre till, dessa måste erhållas med geografiska medel.

Bebyggelseundersökningar.

Öfversikt. Periodiska bebyggelse typer. Fäbodväsen.

Af

Sigurd Erixon.

Den snabba omhvälfning af bebyggelse- och lefnadsförhållandena på vår landsbygd, som för närvarande pågår, skall inom kort vara afslutad. Ehuru denna omläggning pågått länge nog, har den kräft en rundlig tid, detta framförallt beroende på allmogens motstånd, särskildt i aflägsnare landsdelar och skogsbygder. Här och där i undangömda trakter skall visserligen det gamla ännu kunna hålla sig någon tid, men i stort sedt närma vi oss nu den gräns, som betecknar, icke genombrottet, ty det har skett förut, utan segern för det nya skede i vårt folks historia, som, såvidt man kan se, djupare än under någon annan känd epok revolutionerat på de mest skilda områden. Den upplösning af tusenåriga traditioner, som sålunda pågår, afklipper för hvarje dag möjligheterna till vetenskaplig utforskning af vårt folks utbildningshistoria. För kulturhistorien finnes då inget val: ett energiskt undersökningsarbete ute bland folket måste bedrivas på alla de punkter, där vår kunskap brister, och påskyndas i den mån den gamla traditionskulturen närmar sig sin undergång.

De systematiska undersökningar af allmogens bebyggelse- och samfundsförhållanden, som Nordiska Museet numera bedrifver, äro ett led i detta arbete. De ha kunnat forceras, ehuru långt ifrån tillräckligt för att stå i proportion till raseringsarbetets intensitet.

Undersökningarna gälla bebyggelse typernas arter och former och geografiska utbredning. En hufvudsynpunkt därvidlag är deras utvecklingshistoriska sammanhang. Önskligt hade varit att

samarbete kunnat etableras med fackmän inom geologien och geografien, men detta kan kanske åstadkommas efteråt. På samma sätt torde genom anknytning till arkeologi, ortnamnsundersökningar och lokalhistorisk forskning kunna ernås det som för närvarande är en af kulturhistoriens viktigaste och mest trängande uppgifter: sammanknytning af förhistoriens och etnografiens forskningsresultat. För detta ändamål behöfde emellertid systematiska utgräfningar göras af en mängd grafvar, graffält och andra fornminnen, som ligga i mer eller mindre nära anslutning till de nuvarande bebyggelsegrupperingarna.

Jämsides med kartläggning, uppmätning och afbildning af byar, gårdar och hus bedrifvas språkligt-etnografiska undersökningar af alla hithörande företeelser, i första hand omfattande anteckningar rörande användning, benämningar och traditioner. Till husen räknas också deras inredning, i den mån denna är fast eller traditionell. En öfversikt öfver en del forskningsresultat beträffande själfva hus typerna har jag påbörjat i Fataburen h. 4 år 1917.

I den mån det numera är möjligt, efterforskas i samband med bebyggelseundersökningarna ålderdomliga egendoms- och jordförhållanden och allt inom själfva åkerbruket, som står i sammanhang härmed. Trots all modern utveckling kan man ännu på en eller annan punkt påträffa snart sagdt hvarje stadium på den skala, som egendomsrätten genomlöpt. Landtmäterikartorna ge dock det väsentliga om jordägoförhållandena. Beträffande näringslivet i öfrigt kan det endast mera sporadiskt studeras, såvida det icke står i så intim kontakt med bebyggelsehistorien, att det måste räknas med bland dess förutsättningar. Dit hör t. ex. boskapsskötseln, som i sina olika former, framförallt i fäbodväsendet, utgör ett af hufvudområdena för dessa undersökningar, och hvarvid jag därför skall dröja något utförligare i det följande.

Bebyggelsehistorien, och därmed också de nu pågående undersökningarna, har äfven en annan sida, nämligen hvad som plägar kallas den samfundsmässiga, och hvari således innefattas flera af etnologiens viktigaste kapitel. Hit höra alla äldre sedvänjor, föreställningar och traditioner af direkt eller indirekt samfundsmässig karaktär inom äktenskap, familj, släkt, egendoms- och arfsförhållan-

den, köp, öfverenskommelser, fester, kult samt i öfrigt samarbete och samlif. Därtill komma de större samfundstyperna: byar och deras underafdelningar, vidare rotar, socknar, härad etc., hvarvid särskildt eftersträfväs belysning af de icke statliga organisationsformernas utbildning, såsom beslut och rådslag, stämmor, ledare och ämbetsmän, deras attribut och funktioner, förvaltning, räkenskapsföring och kontroll, rättskipning, stadgar och ordningar och deras efterlefnad. Af särskild vikt har det härvid varit att förvärfva, helst i original, annars i afskrift, äldre handlingar och anteckningar, såsom byordningar, stämmoprotokoll, längder och räkenskaper, kartor och beskrifningar etc., liksom allt dylikt material, som i form af byarkiv, ofta i skrin eller kistor, ännu finnes kvar och ej, såsom vanligt är, af okunnighet och inrotad skräck för gamla handlingar, hunnit förstöras. I samband härmed eftersträfväs att till museets folkkunskapsarkiv äfven förvärfva andra familje- eller personarkivalier, såsom bouppteckningar, auktionsprotokoll, köpe- och fastebref etc. Mycket af det, som senare fick form af skriftliga handlingar, utgjordes i äldre tid af konkreta föremål, såsom primitiva trästockar och taflor, hvarpå inskars eller på annat sätt symboliskt betecknades hvad man ville meddela eller behöfde minnas. Dylika föremål tillhöra naturligtvis det som i första hand eftersträfvats att förvärfva.

De sociala grupperingarna och förhållandena hos allmogen studeras i den mån det är möjligt vid dessa undersökningar. Andra skiktindelningar inom familjelifvet och de större samfundsgrupperna, såsom åldersklasser och deras organisation samt könsskillnadens afspeglning i arbetsfördelning och lifvet i öfrigt ha sitt speciella etnologiska intresse, emedan däri kunna spåras bland de mest ålderdomliga samfundsvanor, som vi numera kunna påträffa. Omfattande iakttagelser ha redan här kunnat göras.

I bebyggelseundersökningarna intager byväsendet ett hufvudrum. Landtmäterikartorna kunna här endast tjäna som underlag. Genom laga skiftets genomförande ha dock svåra hinder rests emot dessa undersökningar. De flesta bevarade byarna ha påträffats på Öland, i Småland och Dalarna. Mera sporadiskt ha sådana kunnat

undersökas i Östergötland, Närke, Uppland, Västmanland, Hälsingland, Härjedalen, Jämtland och Ångermanland och ytterst litet i Blekinge. Genom rekonstruktioner, grundade på rester af tomtningar och äldre personers uppgifter, ha dock bykartorna i många fall kunnat kompletteras. Detta gäller också i hög grad de gårdsplaner, som göras särskildt. Ytterst ofta ha undersökningarna kommit i sista stund, så att rifning och utflyttning skett kort efter våra besök. Såsom ses af nyss gjorda uppräknings är det endast hälften af våra landskap, som vid dessa undersökningar hunnit besökas, och i intet af dem kan arbetet sägas vara afslutadt, i några endast obetydligt påbörjadt. Det kommer i hög grad att bero på privat offervillighet, om arbetet skall kunna bedrivas i den utsträckning och med den snabbhet som omständigheterna kräfva. Ehuru något statsbidrag erhållits, förslår detta icke, och Museet måste därför vädja till alla dem som behärta dessa arbetens betydelse.

Byundersökningarna äro nödvändiga för att vi skola kunna fastställa hufvudlagarna för bebyggelsens gestaltning och utveckling i vårt land. Våra fäder ha bott i byar sedan förhistorisk tid, ja, sannolikt sedan stenåldern. En långt yngre företeelse är staden. I sin vanliga bemärkelse är byn ett jordbrukssamhälle. Det finnes emellertid sidoformer, såsom fäbodlar, fisklägen, marknadsplatser och hamnar. Ett karakteristikum på dessa är eller var ofta i äldre tid, att de endast tidvis beboddes. Alla dessa specialtyper ha emellertid underkastats undersökningar, som emellertid måste utvidgas högst väsentligt. Det är ur dylika grundelement staden framväxer. Redan för ett historiskt studium af våra städer är det därför nödvändigt att först lära känna dess ursprungselement. I konsekvens härmed ha vidare en del stadsundersökningar igångsatts,¹ ehuru dessa i hufvudsak måste drivas som särskilda undersökningar, ej minst med tanke på de direkt importerade anläggningssätt, som kunna påvisas, samt att staden mer och mer blir en medveten, konstnärlig produkt.

¹ Jmf Svensk Byggnadskultur I: Ronneby byggnadshistoria under 1700- och början af 1800-talet af Sigurd Erixon och Sven T. Kjellberg, Stockholm 1918.

Vi skola här dröja något vid de bebyggelsetyper, som äro säsongsplatser. Vi bortse från dem, som endast besökas kort och tillfälligt och ej spela den roll för besökarna, att de¹ bygga sig något hus på stället² (d. v. s. vissa kultorter, tingsplatser, lekareställen, vissa marknadsplatser, vissa fångstplatser etc). På en hel del marknadsplatser, kultplatser, »kyrkstäder» o. d. uppföra besökarna, ofta såväl säljare som köpare, egna bodar eller stugor. Dessa äro således ibland verkliga periodiska vistelseorter och ha spelat en betydelsefull roll, ej minst vid uppkomsten af våra köpstäder. Äfven ifråga om anläggning och byggnadstyper måste de undersökas. Likväl har utvecklingen här ofta gått så hårdt fram, att endast ett fåtal längre kan belysa äldre förhållanden.

Äfven för jakt på långt bort från hemmet belägna platser har hos vår allmoge stundom förekommit, att man uppfört kojor eller åtminstone primitiva väderskydd, och mången gång har en dylik plats sedan lockat till annan bebyggelse och blifvit fiskläge, fåbod eller nybygge.³

En större och betydelsefullare roll ha fisklägena spelat i bebyggelsehistoriskt hänseende. De ha sedan gammalt varit af utpräglat periodisk karaktär, såväl ifråga om insjö- som hafsfiske. Såsom Johannes Steenstrup⁴ visat, torde några egentliga fisklägen vid kusten med bofast befolkning knappast ha funnits i Skandinavien och Danmark ännu under medeltiden. Däremot har naturligtvis fiske drifvits direkt från boplatser af annat slag. Många städer vid Östersjön, svenska, danska och tyska, äro ursprungligen fisklägen. Alltjämt finnas dylika periodiska fisklägen kvar i vårt land, särskildt norrut

¹ Hviloplatser och härbärgen för resande falla utanför, äfven om de stundom äro uppförda för eget eller grannars bruk.

² Naturligtvis bortses här också från nutidens sommarnöjen etc., hvilka ha sin egen historia, och på samma sätt med bostäder för vissa nutidens säsongarbetare.

³ Jmf. B. Boëthius: Ur de stora skogarnas historia, sid 27. Detta lilla intressanta och intelligent skrifna arbete ger en förträfflig öfversikt öfver våra nordliga skogsområdets närings- och ekonomiska historia, framför allt ur kameral- och lagstiftningssynpunkt. Ej minst intressant är författarens påvisande af, att det ofta varit ren okunnighet om vårt lands och folks lefnadsförhållanden, som dikterat många ödesdigra beslut rörande Norrland!

⁴ J. Steenstrup: Nogle Træk af Fiskerbefolkningens Historie, i dansk Historisk Tidsskrift 7 R, 6 B, 3—4 h.

vid Östersjökusten. Innevarande vår dog enligt notis i tidningarna den siste medlemmen af Gäfle fiskarsocietet, som dref fiske uppe i Härnösandstrakten. Att städernas borgare på många håll deltog i fisket på skären är ett direkt arf från medeltiden. Ännu på 1780-talet räknades af sådana skäl Väderskärs fiskläge i Loftahammars socken i Tjust administrativt om också ej kyrkligt till Söderköping. För öfrigt var det bönder, framförallt i de närmast kusten liggande häradena, som deltog i detta fiske. Under de två eller tre senaste århundradena har emellertid befolkningen blifvit hufvudsakligen fast. Detta tyckes ha gått fortare i Bohuslän, Skåne och Bleking, där hufvudfångsten utgjorts af sill, medan fisklägena rundt Bottniska viken och längs Östersjön ungefär till Oskarshamnstrakten, där strömming spelat hufvudrollen, något längre bibehållit flyttande element. Det var framför allt vid strömmingens lektider vår och höst (i Östergötland omkring Valborgsmässan och Olofsmässan), som folk från andra håll strömmade till. Det finnes också exempel på kombinerade fisklägen och fäbodor, t. ex. Marviksgrunnan på Ulfön i Ångermanland. Den rika och mångsidiga historia, som många af dessa fisklägen haft, ej minst genom sin organisation (jmf. fig. 2) göra dem till de mera intressanta bebyggelse typer vi äga. Detta gäller äfven anläggningarnas art och form, hustyperna etc. En del ha särskilda kapell, fig. 3 och 4. I etnografiskt häseende utgöra de en enhet. Härtill har naturligtvis bidragit kustfarten samt att fiskarna, särskildt i äldre tid, voro långväga ifrån. Sålunda finnas direkta uppgifter om finnar, som besökte fisklägena i norra Kalmar län för att idka fiske. En del ortnamn på Finn äro för öfrigt minnen härifrån. Äfven i det inre landet finnas talrika vittnesbörd om fiskeplatser, som besöktes hufvudsakligen vid lektiderna. Mångenstädes i norra Sverige finnas dylika platser kvar ännu med där uppförda primitiva stugor. Dessa likna ibland dem som förekomma vid fäbodarna, men äfven specialtyper äro kända, såsom t. ex. fiskeboden från Undersåker i Jämtland, fig. 5, eller de s. k. slätter- eller fiskebasturna i öfre Norrland, af hvilka jag undersökt en del, jmf. fig. 6.¹ I Dalarna finnas äfven dylika fiskeplatser kvar, men ännu talrikare äro traditio-

¹ Jmf. också E. Modin: Gamla Tåsjö, sid. 212 f.



Fig. 1. Sjöbodar. Ulföns fiskläge, Ångermanland.

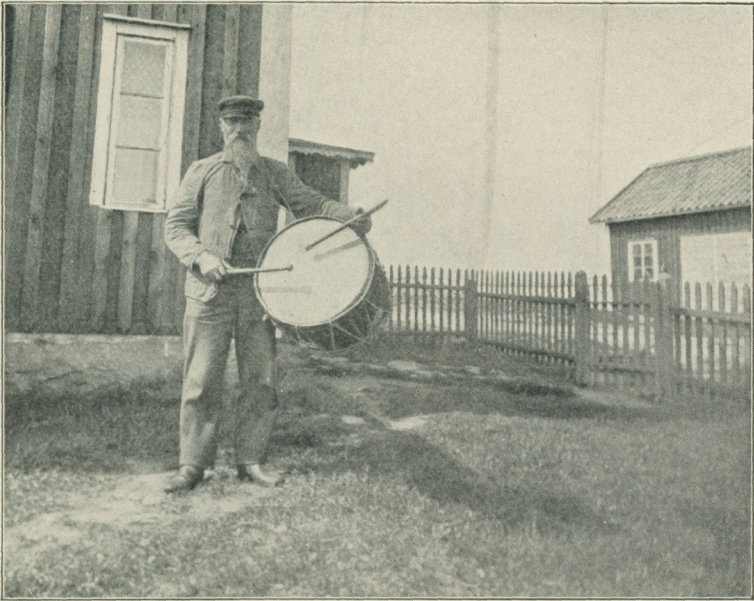


Fig. 2. Hamnfogde med »skärlagets» trumma.
Väderskärs fiskläge, Loftahammars sn, Småland.

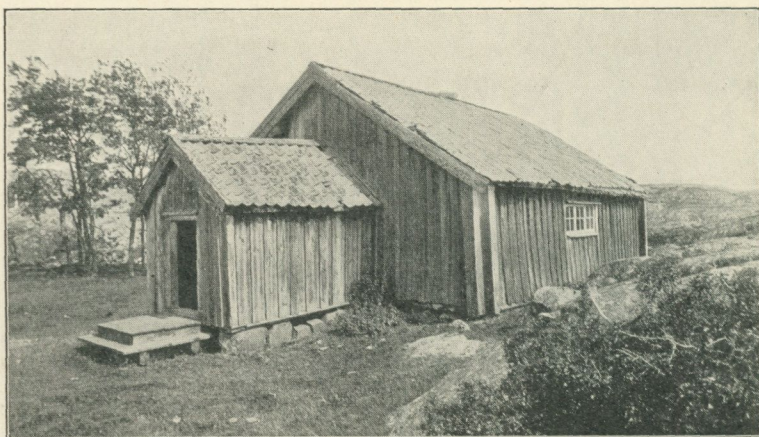


Fig. 3. »Korumhuset». Kapell på Väderskär, Loftahammars sn, Småland.
Från 1600-talet.

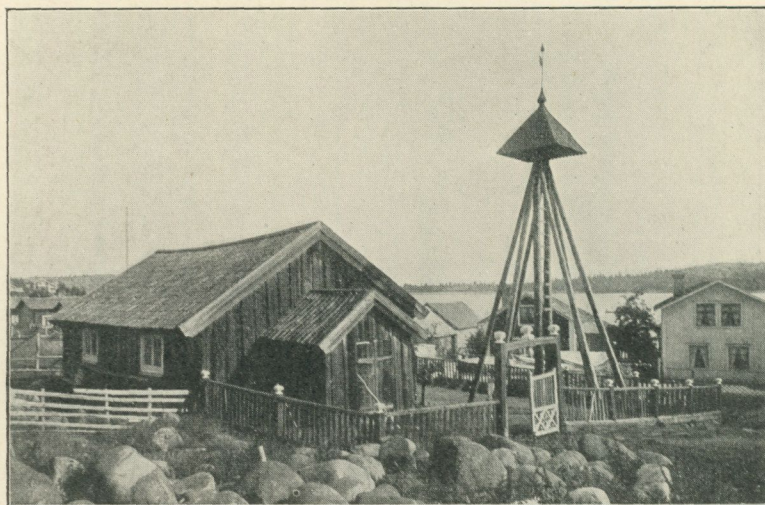


Fig. 4. Kapellet. Ulföns fiskläge, Ångermanland (jmf. beträffande
typen fig. 3).

nera om orter, som fordom varit fiskeplatser och först så småningom förändrat karaktär, blifvit fåbodar eller byar. Det gäller om det öfvervägande flertalet af de äldre af dessa, att de varit små samhällen, äfven om boningshuset på dem var ett enda. En direkt motsvarighet härtill, som därtill är ganska belysande, meddelar G. Retzius från Tavastland.¹ I ett gammalt fiskarpörte på en holme i sjön Kuolima, hvilket af honom afbildas, bodde under fisketiden i oktober och november hvarje år omkring 50 personer af alla åldrar. På



Fig. 5. Fiskarkoja (med eldstad). Undersåkers sn, Jämtland.

Buderön i Venjanssjön i Dalarna finnes en hel fiskarkoloni af eldhus, bodar o. d. Här har enligt traditionen morafolket ursprungligen haft ett fiskläge.² Ett liknande fanns vid Vansjön i Älfdalen.³ Vid Löfnäs, också i Älfdalen, har jag påträffat ett härbre, fig. 7, som flyttats hit från en holme i Löfnässjön. Det har enligt tradi-

¹ G. Retzius: Finland i Nordiska Museet. Bidrag till vår odlings häfder, 1, sid. 55 och 56.

² Arosenius: Beskrifning öfver Dalarna. Venjan, sid. 12.

³ Lars Levander: Livet i en äldvalsby före 1870-talet, sid 56.

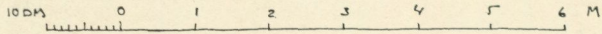
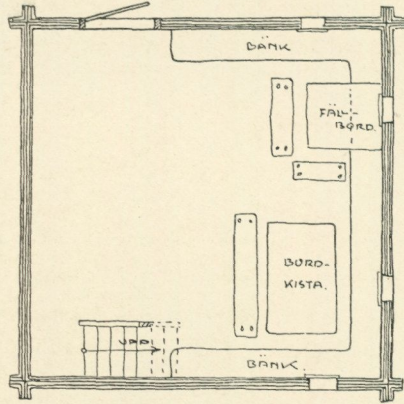
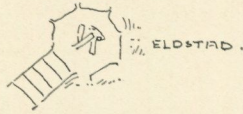


Fig. 6 a. Slätterbastu (»slåttböste»). Anundsjö sn, Ångermanland.
Eldstaden utanför i en grop.

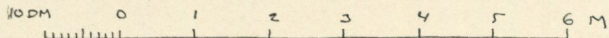
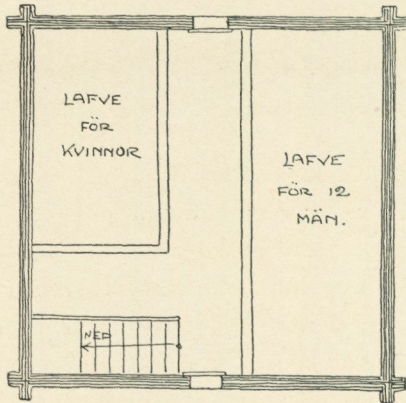


Fig. 6 b. Plan af öfre våningen af slätterbastun.

tion tillhört bönder från Evetsberg, som här hade sina fisken och efter hvilka rester af nedgräfdade och murade fiskkällrar också finnas kvar. Det har bland flera årtal äfven 1618 samt en mängd runinskrifter,¹ som innehålla på primitivt sätt förda räkenskaper öfver huru mycket fisk och fågel, som fångats eller upphängts till torkning på »spett». Det var hufvudsakligen på våren dessa fiskeplatser uppsöktes. Bland runorna på det nyssnämnda härbärget finnes också ordet mars.



Fig. 7. Fiskarhärbärke, dat. 1618. Löfnäs, Älfdalens socken, Dalarna.

Det är ytterst på klimatförhållandena, som det egentliga flyttandet mellan olika vistelseorter återgår. Detta är direkt fallet, då det gäller åkerbruket och boskapsskötseln. Att den skarpa skillnaden i Norden mellan vinter och sommar skall i hög grad influera på människorna och deras lefnadsförhållanden är ju i och för sig själfklart, men den har verkat med en helt dominerande makt under mera primitiva förhållanden. På tal om boningshusen¹ har jag redan framhäft, hurusom man äfven inom den fasta bebyggelsens ram

¹ För dessa skall redogöras i annat sammanhang

² A. a. i Fataburen 1917 h. 4.

bodde på olika sätt vinter och sommar. Särskilda sommarbostäder kunna spåras i hela Skandinavien, Finland och Ryssland, och sommarköksinstitutionen är alltjämt en fast företeelse i hela Norrland. Att detta går tillbaka till förhistorisk tid är säkert, och det har icke varit begränsadt till Norden. Särskildt klart belyses detta af förhållandena vid den framgrädda bronsåldersbyn Buch nära Berlin från omkring 1 000 f. Kr. Utanför en del hustomtingar finnes här en eller ett par härdar, som icke legat inomhus, utan tydligen användts under den varmare årstiden.¹ Inomhus finnes alltid en annan härd, som användes vid hårdare väderleksförhållanden.

Att våra förfäder sedan stenåldern varit både åkerbrukande och boskapsskötande kan numera icke betviflas. Ju längre i norr man bodde, desto svårare blef det emellertid vanligen att bedrifva åkerbruk. Jakt och fiske samt boskapsskötsel måste därför spela större roll i dessa trakter. Så har det också förblifvit till långt fram i tiden. Boskapsskötseln har i norra Sverige dominerat och gör så delvis ännu. Den största svårigheten var emellertid att finna foder åt boskapen. Under sommaren förde man kreaturen till gräsrika ställen i skogarna eller fjällslutningarna och uppförde där bostäder. Det är fåbodarna. Detta förutsätter en icke obetydlig kreatursuppsättning, större än den man kan nära i omgifningen af hemmet. Då man emellertid samtidigt skötte jordbruket i hemmet, är denna existensform icke nomadisk. Lapparna, som af sydligare folk lärt sig boskapsskötseln, stå däremot närmare de egentliga nomaderna, emedan de under sommaren helt öfvergifva sina vintervisten och följa sina renhjordar i fjällen eller bedrifva fiske. Likväl äga deras vandringar territoriella begränsningar, hvarjämte de årligen återkomma till sina vintervisten. Man behöfver således icke se någon absolut kulturgräns mellan lappar och germaner, utan en gradvis mot norden stegrad nomadkaraktär. Denna beror dels på årstidsväxlingen, dels på omöjligheten att på ett ställe finna näring åt boskapen. Båda dessa förutsättningar tilltaga mot nordn, hvadan man måste anse fåbodväsendet icke blott och bart vara en

¹ A. Kiekebuch: Die Ausgrabung eines bronzezeitl. Dorfes bei Buch. Prähist. Zeitschrift. 1910, h. 4, sid. 385.

stelnad kvarlefva af våra förfäders näringslif i allmänhet utan i hvarje fall en tillspetsad form af hvad som en gång kan ha varit rå-dande inom större områden. Jag skall här icke ingå på frågan om fäbodväsendets eventuella utbredning i förhistorisk tid öfver sydli-gare områden än nu. Dess förekomst i Alperna torde emellertid spela en viss roll för hithörande problems lösning.

Minst lika viktigt som kreaturens drifning till fäbodarna är insamlandet af vinterfoder. Detta sker inom fäbodsrayonen till stor



Fig. 8. Slätterkoja, »ritta» eller »busta». Borgvattnets sn, Jämtland.

del genom slätter på myrar och skogsängar, som ligga så långt bort från hemmet, att höet först om vintern kan hemforslas på slädar. Fördenskull måste befolkningen tidtals vistas på dessa ställen och uppföra där ofta primitiva bostäder åt sig, t. ex. de i Dalarna s. k. slobodarna, som ha 3 väggar och pulpettak. I Jämtland och närlig-gande delar af Ångermanland kallas en dylik »busta» (d. v. s. bostad), fig. 8. Själfva typen har en vid förekomst ända in i Ryssland. Af annat slag äro slätterbasturna, fig. 6. I Finland och Ryssland har äfven nyssnämnda sätt att bärga höet allmän användning. — Vid fäbodarna finnas nästan alltid motsvarande slätterängar. Det

är emellertid icke endast för kreaturen och vinterfodret, som man i Dalarna och Norrland tvingas till periodisk flyttning. Äfven själva åkerbruket sker på vissa ställen under samma förutsättningar.

Då emellertid någon tillsyn icke nödvändigtvis behöfver ägnas den växande grödan, sker flyttningen icke för dennas skull, utan beror på att åkerbruket sammankopplats med fäbodväsendet. Det är förnämligast i vissa s. k. hemfäbodas, som åkerbruk förekommer. Svedjebruk o. d. försiggår däremot utan andra anstalter än att området inhägnas (jfr fig. 9).

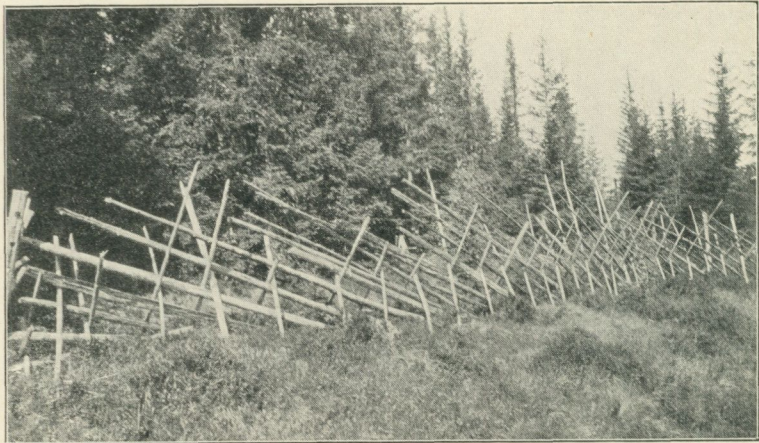


Fig. 9. »Svejehag.» Färila sn, Hälsingland. (Dylikt stängsel har mycket användts i dessa trakter kring svedjorna.)

Fäbodväsendet är stadt på retur sedan länge. För närvarande förekommer det i Norrland, Dalarna, norra Uppland ända ner till Uppsalatrakten, nordligaste Västmanland och sporadiskt i norra Värmland, t. ex. i Mangskog¹ och Råda² socknar. Sista decenniet synes ha starkare än förr verkat kväfvande på detsamma, och vid sin sydgräns för det ett tynande lif. Att fäbodas funnits längre söderut än nu vet man af flera skäl. I Uppland finnes lefvande tradition om fäbodas söder om Uppsala, och vid gränsen mot Västmanland

¹ Enligt intendent N. Keyland.

² M. Axelson: Vandringer i Värmlands Elfdal och Finnskogar, sid. 25. De synas då ha öfvergifvits.

nämner t. ex. Grau¹ 1752 fäbodrar på Torstuna sockenallmänning. Andra äldre uppgifter finnas om fäbodrar i Västmanland nästan nere vid Mälaren. År 1672 hade t. ex. Bro sockens prästgård² i Åkerbo härad en fäbod vid namn Bovallen. I hvad mån man för öfrigt i Sverige, såsom allmänt antaget är, kan sluta sig af ortnamn att fäbodrar förefunnits, skall jag icke ingå på i detta sammanhang. Det må här vara nog att påpeka, att fäbodarnas sydgräns för närvarande markerar en kulturgeografisk rålinje inom vårt land, som äger många paralleller i etnografiskt och språkligt hänseende. Fäbodväsendets genomgripande betydelse för lefnadsförhållandenas utbildning är af den art, att man härvidlag verkligen kan tala om en karaktärsskillnad norr och söder om denna gränslinje.

I de summariska uppgifter, som vanligen består i litteraturen om fäbodväsendet, ser det ofta ut, som om detta vore en tämligen enhetlig och likartad företeelse inom det område, där det förekommer. Detta är emellertid icke fallet. Redan häraf motiveras ingående undersökningar. E. Hammarstedt och N. Keyland ha lämnat bidrag om fäbodrar i Älfdalen och Härjedalen. För Nordiska Museets räkning har jag gjort undersökningar och medhunnit vissa delar af Dalarna, framför allt i socknarna norr och väster om Siljan, vidare mer eller mindre ingående i Härjedalen, Jämtland, Hälsingland och Ångermanland. I norra Uppland har Museet också påbörjat sådana forskningar, och fil. kand. Sven Rothman har i detta syfte besökt några socknar. Vid de instruktionskurser, som Museet hållit för uppsalastuderenter under senare år, ha dessa frågor särskildt understrukits, och i anslutning härtill har exempelvis kand. O. Bannbers systematiskt genomgått flera socknar i Västerdalarna och sporadiskt äfven i Österdalarna och tagit itu med uppgiften att monografiskt skildra fäbodsförhållandena i dessa trakter. För undersökningarna i öfrigt återstår ännu mycket, såväl inom de landskap, som ej ännu medhunnits som de, som delvis blifvit berörda. Som nedan skall antydast, kunna flera af de viktigaste problemen inom vår bebyggelsehistoria vinna utomordentligt betydelsefulla resultat genom fäbodsstudiet,

¹ Grau: Beskrifning öfver Västmanland, Västerås 1754, s. 596.

² Enl. prästgårdsinventarium i Västerås Domkapitels arkiv.

hvadan detta med full rätt måste sättas i första planet vid de nu pågående undersökningarna.

I Norge förekomma fåbodar i landets alla delar, dock numera med tydlig inskränkning till fjällbygderna och närmast tillgränsande områden. Litterärt äro de belagda sedan vikingatiden och kallas sel, setr etc. På Vestlandet är benämningen vanligen »støl». År 1646 säger Chr. Jensøn i Den Norske Dictionæren »støle kaldis naar Bonden drifuer sit Fæ til fields om Vaaren effter Korsmissie,

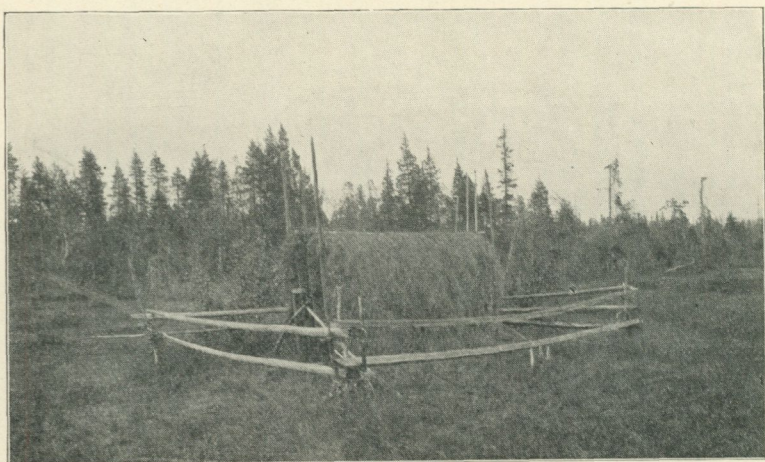


Fig. 10. Starrmyrhässja. Ramsele sn, Ångermanland.

oc holder det i Marcken Sommeren igiennem for Smør oc Oest Skyld, at det kand vere disnemmere Gresgangen». Äfven på öarna i Nord-sjön finnas motsvarigheter. Däremot saknas de hos finnarna.

Fåbodväsendet är ett primitivt sätt att utnyttja fodertillgången. Kreaturen få om sommaren själfva uppsöka och afbeta gräset på längre bort från byarna liggande marker, som ej kunna nås hemifrån utan tvinga till utflyttning under sommarmånaderna. Som kreatursskötseln spelar stor roll i de trakter, där det förekommer, ge dessa flyttningar i viss mån sin prägel åt näringsförhållandena. Samtidigt härmed måste emellertid vinterfoder insamlas, och då ängsskötseln liksom själfva jordbruket är för primitivt för att hemägorna skulle ge tillfyllest, måste äfven här de naturliga resurserna

anlitas. Fjärran liggande skogsängar vid fåbodar, myrar etc. afmejas. Hemforslingen kan ofta ej ske annat än på slädar om vintern. En »starrmyrhässja» från Ramsele sn i Ångermanland ses fig. 10. Den stod ute, kringgårdslad till skydd mot boskapen. I närheten fanns ett primitivt skjul, s. k. »busta», af ofvan angifven typ. Vanligen ha flera familjer en dylik ihop, och myren eller slätterängen är ofta samfällig. Man får dela höet efter ålderdomliga sedvänjor och beräkningsgrunder, som i många fall återspegla metoder, som en gång gällt för själfva jordbruket vid byarna. Öfver allt spårar man dylika relikter från den tid, då personlig jordegendom var ett okänt begrepp. Ängsskötseln och foderinsamlingen ha således här bevarat en tydligt primitiv karaktär, besläktad med »samlandet». Det är endast en kort tid, som en större eller mindre del af familjen uppehåller sig på hvarje ställe. Något verkligt flyttande innebär detta således icke i och för sig. Då det vidare är skörd men ej sådd, ha vi således här att räkna med en motsvarighet till jakt och fiske: territoriellt begränsad, spridd höfångst, förenad med kortperiodiskt vistande (ej flyttning).

Att mången gång dylika slåttrar föranledt anläggning af en fåbod på platsen är säkert. När man flyttar kreaturen till en fåbod, kan detta vara, men är ej alltid, förenadt med höfångst af nyssnämndt slag.

I och för sig är fådriften till sätrarna blott en partiell, periodisk flyttning. Hvarken däri eller i de i det följande berörda formerna ligger nomadisering utan växeldrift på två eller flera ställen, medan hemmet ej helt öfvergifves. Jorden brukas samtidigt härmed i hembyn, ibland också i någon af fåbodarna, och härvid bör ihågkommas, att jordbruket, om också i liten skala, torde ha förekommit lika länge som boskapsskötseln. Emellertid finnas 3 hufvudtyper af fåbodar med hänsyn till flyttningen:

1. Vanliga fåbodar med partiell flyttning: kreaturen föras dit under sommaren och skötas af vallhjon. Hushållen i öfrigt äro blott tillfälligt där vid »buförningen», slåttertiden, vissa festdagar eller dylikt. Dessa kallas här »utfåbodar».

2. Fåbodar med verklig flyttning: hushållen flytta till stor del

eller helt och hållet med kreaturen till fäboden. Detta sammanhänger med att jorden uppodlats mer eller mindre, hvadan de komma att likna byarna, och är således en kompromissföreteelse. De kallas här »byfäbodas».

3. Fäbodas, som ligga så nära hemmet, att mjölken kan föras hem dag för dag och beredas hemma. Dessa stå på öfvergången till de äfven längre söderut förekommande fjärmare beteshagar, där kreaturen stanna om nätterna, medan mjölken tages hem och särskilda byggnader vanligen saknas. Vallhjon förekomma i båda fallen, men i de förra sofva de vanligen om nätterna i fäboden. Dessa kallas här »halffäbodas».

Ur bebyggelsesynpunkt äro gifvetvis byfäbodarna af det största intresset, äfven om de ofta äro mindre primitiva än utfäbodarna. Här har nämligen nästan alltid ett nytt element tillkommit: det verkliga jordbruket, som så småningom förvandlar fäboden till en fast by. I dessa fall finnes sålunda jordbruk på två eller flera ställen och mellan dem ambulerande familjer. I mindre utvecklade form kan visserligen ibland något jordbruk också idkas i utfäbodarna, men de stå då på gränsen och kunna snart förändra karaktär. Att många byar, afgärdahemman och torp tillkommit genom en dylik förvandlingsprocess är påvisbart. Företeelsen är säkerligen urgammal. Beträffande jordbruket är det icke någon säregenhet, att det såsom i byfäbodarna bedrifves på utmarker. Svedjorna, som ambulera efter behof, äro en parallellföreteelse, och nyodlingar af skilda slag äro ju kända redan i de gamla lagarna, men några periodiska flyttningar höra sällan ihop därmed. Vi ha här istället de närmare parallellerna i utslogar och halffäbodas. Dessa senare ha säkert haft stor utbredning. På det småländsk-västgötska höglandet finnas, såsom vid dessa undersökningar blifvit påvisadt, stundom vaktstugor eller också särskilda sommarfähus på aflägsnare betesmarker, i hvilka man måste se rester af ett mera utbildadt fäbodväsen, sannolikt hufvudsakligen med halffäbodas. Slutligen kan här nämnas, att ofria landboar och torpare mången gång haft skyldighet att taga kreaturen om hand, hvadan deras lägenheter ibland kunna motsvara vissa fäbodas, t. ex. utfäbodarna. Det torde vara klart häraf,

att de särskilda slagen af fäboddar hvar för sig spelat stor roll och ha en lång historia. — I Norrland och stundom i Dalarna förekomma s. k. sommarfähus vid byarna, där kreaturen hysas, när de äro hemma om sommaren, fig. 11. Detta visar samma växling som i fråga om fäboddar, sommarkök, sommarstugor etc. — Ur organisationssynpunkt förete fäbodarna flera intressanta drag. Därvid framträder en tydlig skillnad mellan egendomsförhållandena beträffande mark och kreatur. Medan betesmarken länge nyttjas samfällt och höskörden fördelats på olika sätt, som ofta gå tillbaka på de gamla

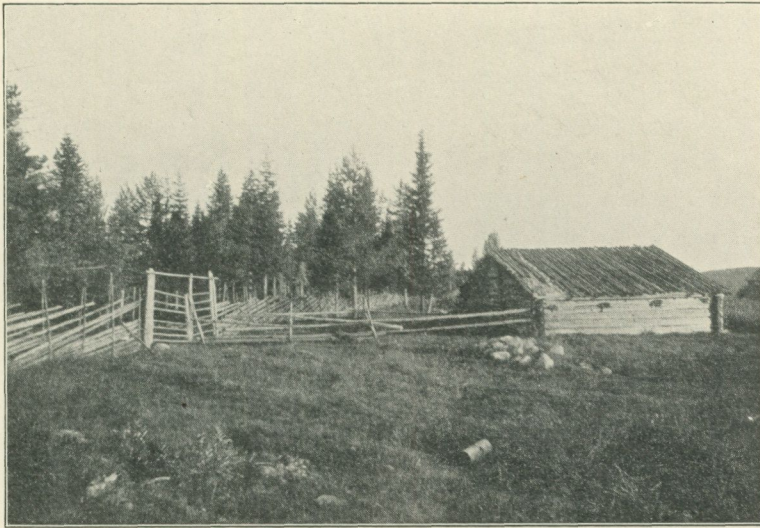


Fig. 11. Sommarfähus. Storborgaren, Anundsjö sn, Ångermanland.

samfälligheternas utnyttjande, äro spåren långt färre af gemenskap eller samfällt utnyttjande af kreaturen. Normalt hålles i Sverige och Norge mjölken, osten, smöret etc. särskildt för hvarje hushåll, och någon sammanblandning och senare fördelning efter andelar såsom i Schweiz synes knappast förekomma annat än t. ex. ibland så, att ett visst antal dagar i veckan mjölkbehållningen i tur tillräknas den ena eller andra gården. Vanligen har hvarje kreatursägare sitt fähus och sin lada. För öfrigt visa ju kreatursmärkenas ålder samma sak, och man känner äfven på annat vis, att kreaturen

tidigt räknats som privategendom och spelat särskild roll såsom sådan. Beträffande organisationen i öfrigt bilda vall-lagen i utfäbodarna fasta organisationer med gemensamma vallhjon, eldhus, stugor etc., och hela fäbodlagen äro ibland organiserade, mest dock i byfäbodarna, där ibland, t. ex. i norra Dalarna, finnas särskilda »bumän» såsom föreståndare, hvilka icke behöfva vara identiska med byföreståndarna i hemmabyarna. Äfven finnas exempel på mer eller mindre utbildade fäbodordningar, motsvarande byarnas byordningar och stadgar, vidare längder, räakenskaper o. d., som kunna utgöra små arkiv och förvaras i lådor eller skrin (fig. 12), påminnande om byskrin och bylådor. — Det vanligaste inom norra Sverige är — åtminstone i

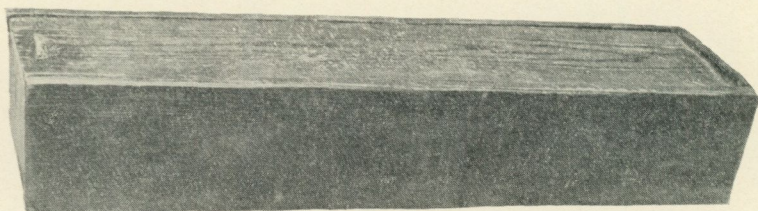


Fig. 12. Låda för fäbodlagets handlingar. St. Vasselnäs fäbod, Älfdalens sn, Dalarna.

senare tid — att ha kvinnliga vallhjon, medan herdar är det normala söderut och i Danmark och Tyskland. — Innan vi gå vidare in på skiftningar inom fäbodväsendet kan här nämnas en annan form för kreaturens utfodring. Såsom professor Kristian Østberg¹ ingående belyst för Norges räkning, har det varit vanligt att låna kreatur mot betalning. Låntagaren njuter då allt utbyte, äfven kalffvar. Ett annat vanligt sätt är också att lämna bort kreatur »på for» eller »på stelling» för sommarhalfåret (rör spec. slättbygden) eller vinterhalfåret (rör spec. fjällbygden). I dessa fall fick ägaren utbytet af djuren mot att betala för utfodring och dylikt. Att detta är gammalt framgår af de utförliga bestämmelserna i Gulatingslagen. Utpräglade och mångsidiga rättsliga sedvanor ha

¹ Kristian Østberg: Norsk bonderet. Første Bind. Av kreaturbrukets rets- og sedvaneregler, Kristiania 1914.

utbildats i sammanhang härmed. I Sverige förekommer detta också, mest dock, såvidt jag kunnat finna, i gränslandskapen mot Norge. Så meddelar t. ex. Burman¹ från Kalls sn: »De emottaga kalfvar til upfödande och få sedan nytja dem så länge til mjölkkor, som de förut blifvit födda, då kon säges hafva tjent igen sig; eller få de nytja en ko sommartiden, emot det att en kalf eller 2:ne getter öfver vintern födas, hvilket kallas hafva kor på lega och gemenligen sker med det förord, at den som fått läna, ej svarar för kons störtande af sjukdom eller den skada som odjuren göra. Lofvar man åter at i alla fall ansvara för kon, säges man hafva den fägod.» Andra exempel finnas från dessa landskap. Ganska vanligt har också varit, t. ex. i Ångermanland, Jämtland, Hälsingland och Dalarna², att slättborna mot afgift fingo beta sina kreatur på de mera skogrika socknarnas områden.

Återgående till frågan om fäbodflyttningarna, äro dessa skiftande i olika trakter såväl med hänseende till flyttningarnas mångfald som tiderna för desamma. Till en och samma gård höra nämligen ej sällan en eller flera byfäbodas och en eller flera utfäbodas, och då kreaturen föras mellan dessa, komma de ofta att flyttas många gånger. Inom vissa trakter är det vidare regel att flytta hem med kreaturen till slåttern. I Norge finnas endast sätrar af utfäbods- eller half-fäbodstyp, hvilka senare ej alltid kunna skiljas från »læger», där korna mjölkas och mjölken hvarje dag hembäres. Där det finnes slätter vid fäbodarna, uppehåller sig likväl allt arbetsfördt folk på sätern under höbärgningstiden.³

Man har två slags sätrar, en *hemsäter* (heimsæter, heimstøl), som ligger lägre och närmare byn, och en *fjällsäter* (heistøl, lang-sæter, langstøl, høgsæter). Dessa kunna förekomma hvar för sig och vara en gårds enda. Där fäbodväsendet florerar, har man gärna båda slagen, af hvilka fjällsätern då användes under högsommaren (sommerstøler), medan hemsätrarna användas en tid på våren (vaar-

¹ Burmans dagböcker 1793, s. 89.

² Jmfr t. ex. Joh. Boding: Ångermannans Hushollning, 1747, sid. 31, och P. H. Widmark: Beskrifning öfver Provinsen Helsingland (1849) II, sid. 29. Arosenius: Beskrifning öfver Provinsen Dalarna, Orsa sn.

³ J. Grude: Stølsdriften paa Vestlandet. Stavanger 1891.

støler), ej sällan också på hösten. Från gammal tid har i en del bygder (t. ex. i öfre Numedal och Hallingdal) många gårdar 3—4 sätrar hvar, mellan hvilka kreaturen då flyttas. Redan i Gulatingslagen finnas bestämmelser om flyttningstiderna. Sålunda borde alla i ett bygdelag (grend) flytta till sätern 14 april¹ eller åtminstone före midten af juni,² såvida icke allesammans beslutat annorlunda, och ingen fick fara hem före 14 augusti (möjligen kan detta sista tidiga datum antyda hemflyttning blott öfver skördetiden, såsom ibland i Sverige). Längden af den tid man vistas på sätrarna varierar i senare tid i olika bygder och under skiftande väderleksförhållanden. Mången gång finnas skriftliga kontrakt och öfverenskommelser om dagen för flyttningarna.

På Vestlandet äro tiderna följande:

då särskild vaarstøl finnes, far man dit i bästa fall vid midten af maj eller början af juni (oftast vid maj månads utgång eller före 15 juni). Till fjällsätern ger man sig på tidpunkt, som är beroende af hur högt den ligger och om snön gått bort i juni eller juli. De högre liggande fjällsätrarna bli sällan tillgängliga förrän vid midten af juli. Här stannar man vanligen till midten af september, eller, om den ligger lägre, någon vecka längre. Man far nu till hemsätern och stannar där ett par veckor, hvadan således hemfärden vanligen sker vid Mikaelitid (29 sept.).

Finnes icke annat än en säter, bli tiderna beroende på hur högt den ligger, om den skall motsvara en fjällsäter eller tiden på en sådan jämte hemsätrarna. Omkring 70—90 dagar torde vara den längsta tid någon tillbringar i en fjällsäter.

I Sverige är fäbodväsendet långt mera rikt och omväxlande. Här finnas för det första »byfäbodar» med åkerbruk och flyttning af hushållen, nämligen i Dalarna och Härjedalen och för ej så länge sedan också i Hälsingland. Äfven i Ångermanland synas dylika förekomma. Såsom ofvan nämnts äro dessa i många fall tämligen sent utvecklade ur utfäbodar. I Älfdalen t. ex. ha de tillväxt betydligt i antal i senare tider. Emellertid ha ju många blif-

¹ O. A. Johnsen: Norges Bønder, h. 6, sid. 134—135.

² Kr. Østberg: a. a. sid. 120 f.

vit verkliga byar, hvarom traditionen mycket ofta förmäler, t. ex. i Dalarna och Härjedalen. I Hälsingland äro dessa byfäbodur numera så godt som försvunna. De kallades boland, »bualann». Talrika upplysningar finnas emellertid om dem i den lefvande traditionen och hos äldre författare.¹ De afvika från andra, t. ex. hemfäbodarna i Mora eller på Sollerön därigenom, att hushållen flyttade dit oberoende af kreaturen, hvilka icke höllos där mer än en liten tid, cirka 14 dagar, nämligen sista hälften af juli. Vi ha således här periodisk flyttning, som hufvudsakligen hvilar på jordbruket, och när kreaturen föras dit från fäbodvallarna, är detta en direkt parallell till den på andra håll förekommande seden att under slåttern hemtaga boskapen till hembyarna. Om således boland och byfäbodur i öfrigt höra ihop på grund af jordbruket och hushållens ditflyttning, tillhöra de hvad kreatursflyttningen beträffar två olika system. I norra Dalarna liksom där de förekomma i Härjedalen, vistas nämligen kreaturen vår och höst i dessa byfäbodur (»hemfäbodur»), medan de under högsommaren drivas längre bort till långfäbodur, en ordning således, som, hvad kreaturen beträffar, tydligt sammanhänger med hvad vi förut lärt känna i Norge. Vår- och höstsätrarna i Norge äro emellertid ofta blott halffäbodur, hvilket åtminstone icke numera är fallet i Sverige, utan halffäbodurarna i vårt land tillhöra i hufvudsak öfvergångsområdena mot de trakter, där fäbodväsendet saknas, samt kustbygdernas slättmarker, särskildt i Norr- och Västerbotten.

En kort och delvis endast på mera sporadiska uppgifter byggd öfversikt af fäbodförhållandena i olika landskap visar följande schema. Anmärkas bör att långt mera material måste insamlas rörande förhållandena inom olika socknar och divergenserna dem emellan, till hvilka här endast föga hänsyn kan tagas.

Dalarna. Viktiga olikheter finnas mellan norra och södra delen af landskapet. I de öfre dalasocknarna råda tämligen likartade förhållanden. Man flyttar om våren vanligen först till vårbodur (hemfäbodur), och därifrån föras kreaturen till längre bort belägna sommarbodur (långfäbodur), hvarifrån man åter beger sig till de nyssnämnda

¹ Jmfr t. ex. Widmark: Beskrifning öfver Provinsen Hälsingland; Lenæus: Delsboa Illustrata; Schissler: Helsinga Husholdning; J. O. Bromans Glysisvallur etc.

vårbodarna eller till särskilda höstfäbodarna. På Sollerön, i Mora, Orsa, Våmhus, Älfdalen, Särna etc. äro vår- och höstbodarna till stor del byfäbodarna och sommarbodarna utfäbodarna, men det förekommer också att alla äro utfäbodarna. Exempel finnas också på att vårbodarna saknas och att man flyttar direkt till långfäbodarna. I Älfdalen flyttar man till hemfäbodarna i slutet af maj eller början af juni. Därifrån beger man sig till långfäbodarna vid midsommartiden eller i början af juni och stannar där till i senare hälften af augusti eller början af september. Man återvänder då till hemfäbodarna och stannar där till Mikaelitiden. Mera undantagsvis har förekommit i Älfdalen, att man emellan vistelsen i långfäbodarna och hemfäbodarna höll till i särskilda fäbodarna, s. k. beggansbuädr, från Larmsmässotiden till början af september.¹ Flyttningarna påminna således här ganska mycket om dem i Norge. I Mora, där hemfäbodarna vanligen äro ganska utpräglade byfäbodarna, äro förhållandena ganska lika dem i Älfdalen. Äfven här finnas stundom 2 sommarfäbodarna (långfäbodarna). Återflyttningen till hemfäbodarna sker omkring 10 augusti.² I Orsa sker färden till långfäbodarna strax före eller efter midsommar (enl. Hülphers³ den 4 juli), och man stannar där vanligen till en vecka in i september. I hemfäbodarna blifver man då gärna till in i oktober, och det händer, att en del bege sig ännu en gång tillbaka till hemfäbodarna och stanna där till jul. Våmhus liknar Älfdalen och Orsa. På Sollerön är fäbodväsendet rikt utveckladt. Många hushåll ha mera jordbruk i hemfäbodarna än vid sina hemgårdar på ön, och hela hushållen flytta till sina fäbodarna, när de sått hemma. En del hushåll stanna här hela sommaren och fara hem blott vid slätter och skörd. Därvid förekommer stundom, att man tar hem kreaturen under den tid dessa arbeten räcka,⁴ något som hänger ihop med södra men ej med norra Dalarna. Från ön begaf man sig vid Valborgsmässotiden eller strax därefter till hemfäbodarna. Vid midten af juli, men stundom vid mid-

¹ Levander: Livet i en älvdalsby.

² Enligt medd. af rektor J. Romson, Mora.

³ A. Hülphers: Resa genom Kopparbergs Höfdingedöme . . . 1757. Västerås 1763.

⁴ Enligt medd. af bl. a. hr Karl Lärka, Sollerön.

sommar, förflyttar man sig till långfäbodarna, om sådana finnas, och man stannar till slutet af augusti. En del bege sig nu hem vid skörden, och af dem återvända några till hemfäbodarna. I dessa stanna de då stundom ända till jul. Ej alla ha långfäbodar. Emellertid finnas hushåll, som ha dubbla hemfäbodar. Man vistas då till midsommar i de egentliga hemfäbodarna och beger sig därifrån till andra hemfäbodar, som mera likna långfäbodar (utfäbodar), där man stannar till midten af juli. Flyttningen till långfäbodarna är som i föregående fall, liksom färden därifrån till de egentliga hemfäbodarna. Här stannar man då blott ett par veckor och återflyttar sedan till de andra hemfäbodarna. När det börjar tjäla i myrarna, flyttar man tillbaka till de egentliga hemfäbodarna igen och därifrån hem först så småningom, stundom till jul, ja efter jul. Systemet liknar förhållandena längre norrut, fastän flyttningarna fördubblats och vistelsen utsträckt, men i de fall, då kreaturen tagas hem under slåttern, se vi en korsning med ordningen i södra Dalarna. Äfven i nordligare Västerdalarna öfverensstämma förhållandena med dem i de öfra dalasocknarna. Längre söderut, t. ex. i Leksand, finnas också både lång- och hemfäbodar. De senare äro ibland olika vår och höst. Vid Olsmässan eller tiden till omkring 20 aug. komma alla hem och stanna i 14 dagar. Detta påminner åter om södra Dalarna. Att långfäbodar sporadiskt kunna finnas eller funnits ända nere vid Upplandsgränsen vet man, men det vanliga i södra Dalarna, åtminstone i vår tid, synes vara, att endast ett slags fäbodar finnes. I Ål, Floda och Näs äro dessa byfäbodar. I alla tre socknarna, men äfven t. ex. i Stora Tuna, har man hemfört boskapen och vistats hemma en tid under höbärgningen, medan gräset tillväxte i fäbodarna, stundom också under skörden. I Stora Tuna var man sålunda på Sahlstedts¹ tid hemma en månad öfver höbärgningen, i Floda sker denna hemkomst vid midten af juli och man firar den särskildt (komidsommar). Vistelsen sedan i fäbodarna räckte till inemot jul.² I Näs³ kom man hem efter några veckor och stannade hemma till eller efter midsommar, hvarefter man åter

¹ M. A. Sahlstedt: Stora Tuna Minnesdöme, 1743.

² M. Axelson: Vesterdalarna, dess natur, folkliif och fornminnen, 1855.

³ F. D. Crælius: Beskrifning öfver Näs socken, 1837.

begaf sig till fåbodarna, men efter en månad återkom man igen på 14 dagar, tills höbärgningen var öfver. Då gaf man sig med kreaturen för tredje gången till fåbodarna och stannade där till in på hösten.

Gästrikland. Särskilda vårfåbodas äro åtminstone icke ännu belagda i detta landskap. Däremot har intill vår tid, t. ex. i Hedesunda socken, förekommit särskilda sommar- och höstfåbodas, båda af utfåbodstyp. Till de förra flyttade man vid midsommar, till de senare i september, och man återkom vid Mikaelimässan.¹

Uppland. I Tolfta, Tierps och Östervåla socknar finnas (delvis öfvergifna) sommarfåbodas, hvilka antingen äro af utfåbodstyp eller halfåbodas. En del ha blifvit torp, och kreaturen ha delvis vakats genom torpare. Kreaturen fördes här till fåbodarna vid midsommar, och återfärden var vid Mikaelitiden.

Värmland. Fåbodas finnas eller ha funnits, t. ex. i Älfdals och Jösse härader, och äro kända så långt söderut som t. ex. i Köla sn.² De äro dels af utfåbodstyp, dels halfåbodas.

Hälsingland. Här indelades sommaren efter fåbodvistelsen i 3 skift:³ Första skiftet: vistelse på fåbodvallen ifrån 18 maj till midten af juli. Mellanskiftet: 14 dagars vistelse eller något därutöfver i bolandet. Sista skiftet: åter i fåbodvallen, där man stannade till Mikaelmässan. I Ljusdal och Färila gaf man sig iväg först i slutet af maj eller förra hälften af juni, och efter vistelsen på bolandet var man i fåbodarna till omkring 5 sept. Om man bortser från bolanden, äro fåbodarna här af utfåbodstyp och vanligen desamma försommar och höst. Systemet visar släktskap med det i södra Dalarna och mindre med de öfre dalasocknarnas förhållanden.

Medelpad. Fåbodarna äro hufvudsakligen af utfåbodstyp. Nöjaktiga upplysningar saknas om flyttningarna.

Ångermanland. Här förekomma numera hufvudsakligen utfåbodas och i mindre mån äfven halfåbodas. Däremot ha byfåbodarna nästan försvunnit, men sådana ha funnits med samma benämning, boland,

¹ Enl. fil. kand. Sven Rothmans anteckningar i Nord. Mus. arkiv.

² Enl. intendent N. Keyland.

³ K. N. Lenæus: Delsboa Illustrata, Stockholm 1764.

som i Hälsingland och sannolikt af samma karaktär som dessa. Boding¹ omtalar 1747, att många hade boland vid pass $\frac{1}{2}$ à 1 mil från gården, där de hade mera jordbruk än hemma. I norra Ångermanland, t. ex. i Anundsjö socken, men äfven t. ex. delvis i Ramsele socken, har man alltjämt särskilda fåbodar vår och höst, och detta har varit allmännare förut. Förr gaf man sig i väg till vår fåbodarna strax efter Eriksmässan, men åtminstone i södra delen af Ångermanland i yngre tid först vid midsommar. När slättertiden kommer, föras kreaturen nu hem under 14 dagar à 3 veckor. Förr torde de då ha kunnat hållas i bolanden.² Efter slättern flyttas så kreaturen till höstbodarna eller vårbodarna. Hem vänder man vid Mikaelitiden, då skörden behöfver upptagas på allvar. I vissa delar af Anundsjö sn förekomma ännu 3 fåbodvistelser och 2 mellanliggande perioder hemma. Efter slättern beger man sig nämligen till fåbodar på annat ställe än vårbodarna och vistas där 14 dagar eller 3 veckor. Därifrån beger man sig hem öfver en vecka och vistas sedan i höstbodarna (= vårbodarna) till Mikaelinässan. Systemet påminner således i hufvudsak om det i Hälsingland, äfven om det i Ångermanland ännu har en rikare utbildning. Medan kreaturen äro hemma under den varmare delen af året, hållas de i särskilda sommarfåhus, hvilka ligga i byarnas utkanter med utfart mot ängs- och utmarker. Att detta är en öfvergångsföreteelse till fåbodarna, speciellt half fåbodarna, är tydligt, men har ju paralleller äfven i mycket annat inom byarna. Sommarfåhus brukas i största delen af Norrland, allra mest dock i nordliga delen, t. ex. i Norr- och Västerbotten, Ångermanland, Jämtland och Härjedalen, men de förekomma också t. ex. i Älfdalen i Dalarna.

Jämtland. Byfåbodar torde knappast förekomma, åtminstone numera. Däremot finnas ännu på många håll särskilda vår- (eller sommarfåbodar) och höstfåbodar af utfåbodstyp. Åtminstone i östra hälften af landskapet föras kreaturen på många ställen hem under 14 dagar vid höstslättern omkring Olofsmässan, som således firats

¹ J. D. Boding: Ångermanna Hushöllning Nordan Skogen. Upsala 1747.

² J. Nordlander: Fåbodväsendet i Ångermanland. Sv. Landsmål V:3 1884.

hemma. Detta gäller t. ex. Rätans, Offerdals, Hammerdals och Borgvattnets socknar. I sistnämnda socken flyttar man redan i maj till någon tämligen långt bort belägen fåbod, där kreaturen vistas 3 veckor. Därifrån gaf man sig — såsom förloppet länge varit — till en fåbod något närmare hemmet, där äfven slätter förekom, och vistades här en månad, efter hvilken tid man gaf sig tillbaka hem under 14 dagar och så tillbaka till den förstnämnda fåboden, hvar- efter man efter 3 veckors tid återvände till den andra fåboden och slutligen vid Mikaelitiden flyttade hem. Detta är en fördubbling, som naturligtvis betingas af betestillgången. Den förekommer äfven i andra socknar, såsom t. ex. stundom i Offerdal, där kreaturen tagas hem en kort tid på hösten också. Det gäller delvis ännu. Så tidigt sker emellertid icke fåbodflyttningen öfverallt i Jämtland, utan det vanligaste synes vara, att man beger sig hemifrån 14 dagar eller en vecka före midsommar eller vid själfva midsommartiden. Klarast framträder detta i västra Jämtlands fjällbygder. Det vanliga är, att man först beger sig till de fåbodarna, som ligga långt bort och ofta högt uppe i fjällen. Dessa långfåbodar kallas därför »vår- buan», »fjäll- buan» eller sommarbodarna. »Höstbuan» däremot ligga vanligen närmare hemmet. På en del ställen finnes blott ett slags fåbodarna. Vid jämförelse med de trakter, t. ex. i Dalarna och Härjedalen, där man under högsommaren har kreaturen i långfåbodarna, men vår och höst i bodarna närmare hemmet, ses således, att det är vårhemfåbodarna, som saknas här.

I detta afseende likna förhållandena, särskildt i västra Jämtland, i viss mån lapparnas flyttningar, t. ex. i Åsele och Lycksele lappmarker.¹ Där draga sig lapparna i juli upp mot högfjällen och förblifva där till inemot midten af september, då de begifva sig tillbaka till sina läger nere i skogslandet. Under en mellanperiod uppehålla de sig emellertid i barrskogen, tills sjöarna frusit, då de färdas till det nedre landet. Det är fjälltrakterna, som ge upphof åt en skarpare skillnad mellan lång- och hemfåbodarna. Emellertid förekommer äfven stundom i norra Dalarna, att långfåbodarna äro vår- och högsommarbodarna. Dessa förhållanden i Jämtland torde

¹ Jmfr. t. ex. O. P. Pettersson: Lapparnas sommarlif. Sv. Landsmål VII:5.

därför endast innebära gradskillnad mot systemet i norra Dalarna, och har ju mer eller mindre tydliga motsvarigheter i kustlandskapen. Västra Jämtland liknar mera Norge, medan östra Jämtland visar öfverensstämmelser med Ångermanland, Medelpad, Hälsingland etc. (jmf. t. ex. hemflyttningen under slåttern).

Härjedalen. Här finnas, åtminstone i södra delen af landskapet, fäbodrar af mer eller mindre utpräglad byfäbodtyp, ehuru det vanliga är att hushållen icke vistas någon längre tid i dem utom vid skörd och slätter. I öfrigt råder utfäbodtypen öfverallt, och kreaturen tagas ej hem under slättertiden annat än i Ytterhogdal, som liknar Hälsingland. Befolkningen vistas istället ofta vid Olsmässan på långfäbodarna för att slå där och fira högtiden. I flera socknar i södra Härjedalen finnas hem- och långfäbodrar som i norra Dalarna.¹ I Älfros t. ex.² har man 2 vallar: en för höst och vår, hvilken ligger närmare och kallas »hemderbuvallen», en för högsommaren (långfäbod), hvilken kallas »körn» eller »kjurn» (jmf. köl). Till »hemderbuvallen» ger man sig i slutet af maj eller början af juni och stannar kvar till dagen efter midsommar. Då flyttar (eller flyttade) man till »körn» och blifver där till den 27:de augusti, då man återvänder till hemderbuvallen och först i Mikaeliveckan återkommer till hembyn. Förr kunde man stanna här till och med efter jul. I angränsande socknar finnas emellertid äfven exempel på särskild hemfäbod vår och höst. I Lillherrdal flyttade man till långfäbodarna omkring 16 juli. Äfven förekommer någon gång, t. ex. i några byar i Sveg, att man först begaf sig till »kjurn» och därifrån till hemderbovallen i början af sept. I öfre Härjedalen kallas åtminstone hemfäbodarna sätrar. I Vemdalen har hvarje bonde 2 å 3 vallar. Till den närmast byn liggande sätern drifvas kreaturen omkring 10 juni och få vara där till i början af augusti. Därifrån föras de till en längre bort liggande fäbod, kölvallen. Det händer äfven att en del bönder i Vemdalen ha en tredje vall, belägen längst bort. Efter sex veckor flyttar en del tillbaka till sätern. Förr var det alltid vid Mikaelitiden man kom hem. Vår- och höst-

¹ Sven Öberg: Några bilder från Härjedalens fäbodrar. Sv. Landsmål VII:II, 1890.

² Jmf. N. Keyland i Skansens Programblad 1907 7—13 juli.

4—180114. *Fataburen*. 1918.

fäbodan enbart förekomma också. Härjedalen, åtminstone större delen, sammanhänger således mest med Dalarna, ej minst tydligt genom att färden till långfäbodarna plägar ske efter vistelsen i hemfäbodarna.

Västerbotten och Norrbotten. Både ut- och halffäbodan finnas här, det sista framförallt i Västerbotten. De öfvergå här ofta i sommarfähus vid byarna.¹ Utflyttningen sker vid eller strax före midsommar och hemfärden omkring 1 sept.

Det torde redan af denna öfversikt vara klart, att norra Dalarna och Härjedalen förete största likhet hvad kreatursflyttningarna beträffa med Norge. Äfven västra Jämtland sammanhänger därmed. Rundt detta centrum gruppera sig södra Dalarna, Hälsingland, Medelpad, Ångermanland och östra Jämtland, där kreaturen föras hem under slättern. På öfvergångsområdena, men endast sporadiskt annars, förekommer här någon markerad skillnad mellan lång- och hemfäbodan. Denna grupp omfattar också mindre fjällrika regioner, delvis slättsocknar, där slättern spelar större roll hemma vid byarna än ute på utmarkerna. Dalarna, Härjedalen, fordom också Hälsingland och Ångermanland, ha hemfäbodan af byfäbodtyp, något som ännu i dag gifver Dalarna och Härjedalen en särställning såsom bevarare af ålderdomliga periodiska bebyggelse typer i en större och rikare omfattning än någon annan del af Skandinavien för öfrigt. Slutligen förekommer i periferien och mot slätt- och kustsocknarna halffäbodsystemet såsom den minst tillspetsade formen och den man med minsta svårighet kan antaga funnits åtminstone i största delen af vårt land.

Äfven i själfva tiderna samt i de högtider och samfundsmässiga bruk, som tillhöra fäbodväsendet, kunna öfverensstämmelser påvisas och geografiska undergrupper afgränsas. Här må endast pekas på Mikaelsmässan, som så konstant bildar slutpunkten för fäbodvistelsen. Äfven Valborgsmässan har här och hvar spelat en dylik roll, mest dock kanske som utsläppningsdag för kreaturen i hembyarna. Vid Mikaeli liksom vid Valborgsmässan tändas eldar. Om dessa också mycket ofta kunnat afsetts vara äringsbefrämjande, ha de faktiskt

¹ Paul Hellström: Norrlands jordbruk. Norrländskt handbibliotek VI. Sid. 542—543.

i stor utsträckning varit inriktade på att befrämja kreaturen och att hålla deras fiender borta.

Det är endast några sidor af fäbodväsendet, som här berörts för att påvisa en del af de problem, som innefattas i detta rika kapitel.

En af de viktigaste sidorna, och den, som hittills gifvit de värdefullaste resultaten, är studiet af fäbodarna såsom samhällen, deras planer och byggnader. Förbindelser och afgränsningar äro här lättare påvisbara. Vi skola här endast med några ord beröra planerna.

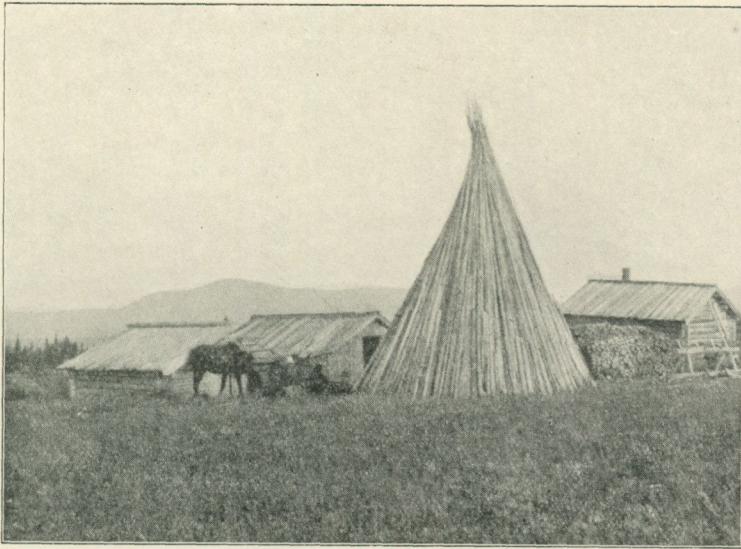


Fig. 13. Fäbodvall. Trillervallens fäbod, Undersåkers sn, Jämtland. Från vänster: två mjölkbodar, »skåle» och stuga.

I Sverige äro fäbodarna, i konsekvens med bybebyggelsens allmännare förekomst, oftare verkliga samhällen än i Norge. Dock är det t. ex. på Vestlandet endast ytterst sällan som en fäbodstuga (»sæl») ligger isolerad för sig själf. Oftast finnas 2 på hvar, men exempel finnas också på 6 å 8, ja upp till 20 »sæl» på samma säter. Ofta bilda 2 gårdbrukare kompanjonskap om en stuga och ha gemensam piga. I Sverige är detta mera utveckladt. De hemfäbodar, som ha byfäbodstyp, likna emellertid mera byarna och ha ofta genomförd gårdsgruppering för de olika hushållen, men typo-

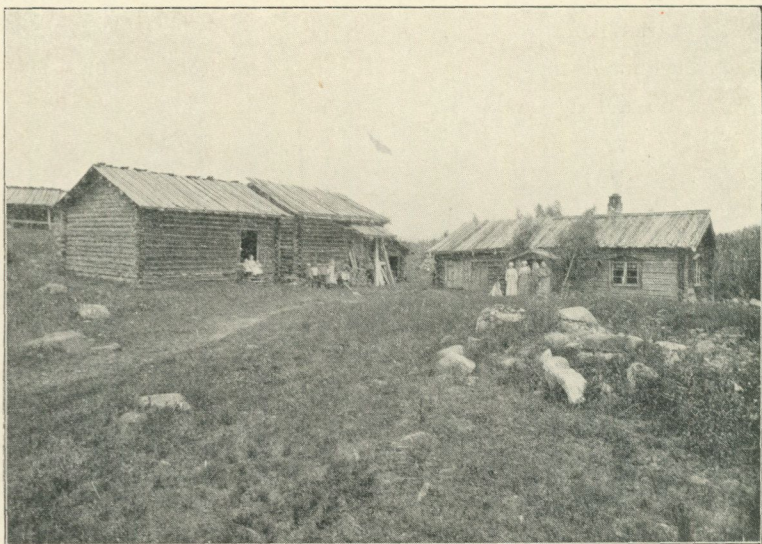


Fig. 14. Gård i Stora Vasselnäs fäbod. Älfdalens sn, Dalarna (jmf kornladorna till vänster).

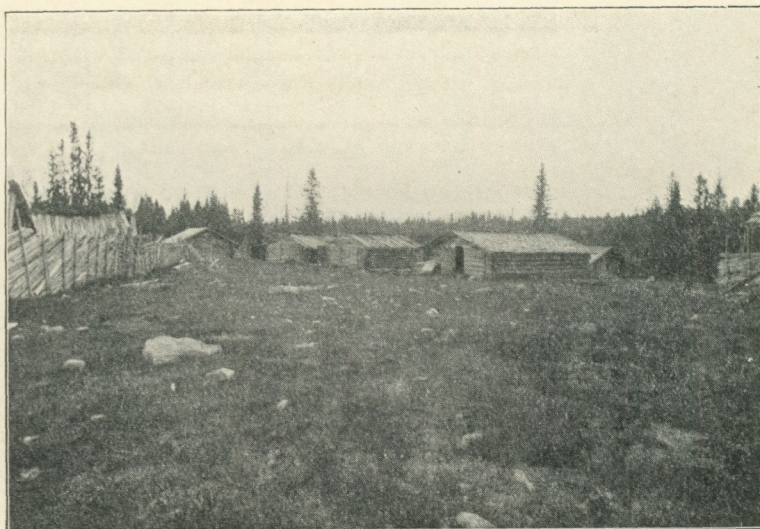


Fig. 15. Fähusgrupp. Hedbodarnas långfäbod, Älfdalens sn, Dalarna.

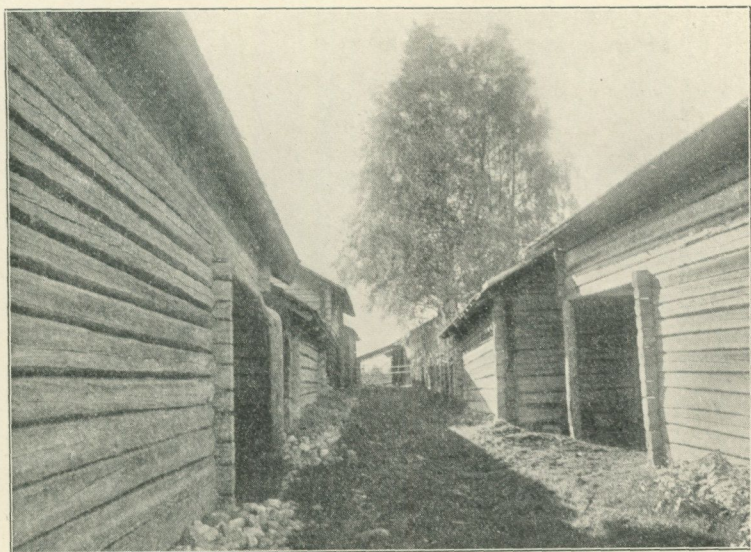


Fig. 16. Fägata. Dödbyns hemfäbod, Orsa sn, Dalarna.



Fig. 17. Vy öfver Stora Ranasjö fäbod. Ramsele sn, Ångermanland.



Fig. 18. »Kya». Stora Vasselnäs fäbod, Älfdalens sn, Dalarna.

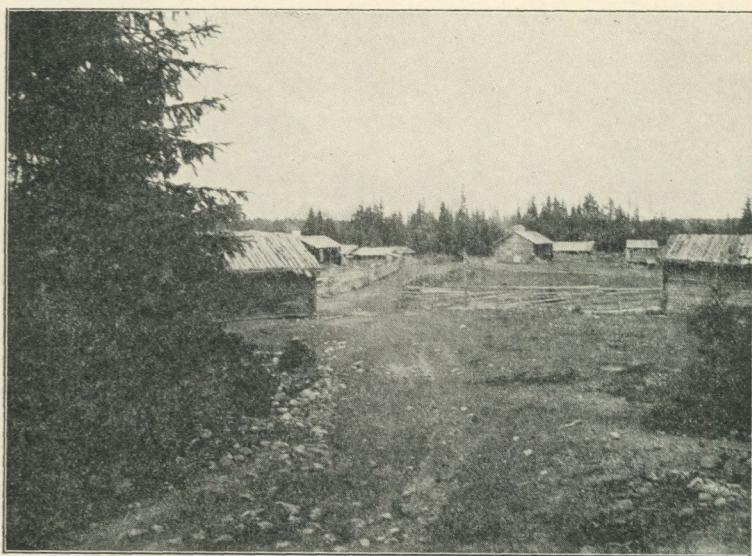


Fig. 19. Sillervallens fäbod. Färila sn, Hälsingland.

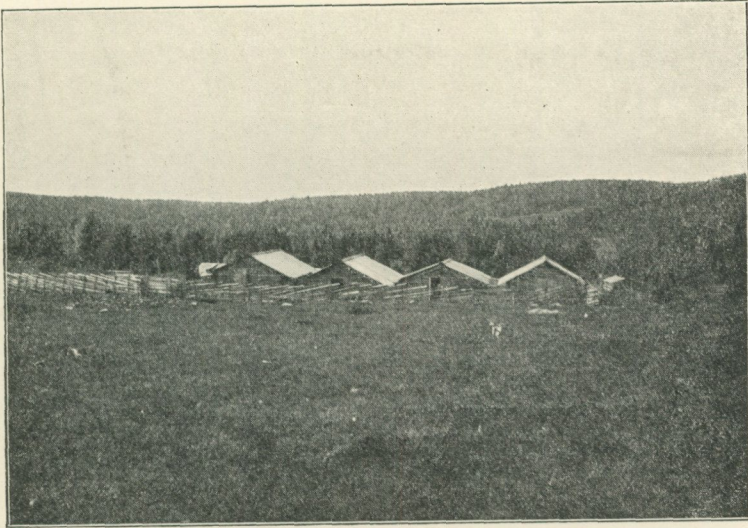


Fig. 20. Fähusrad. Norra Krokbodarnas fäbod, Föllinge sn, Jämtland.



Fig. 21. Fähusrad. Gammelbovallens fäbod, Tierps sn, Uppland.



Fig. 22. Lidbodarnas fäbod. Anundsjö sn, Ångermanland.

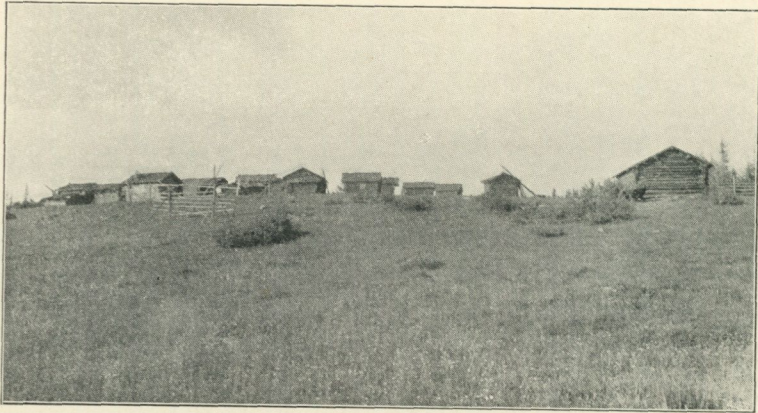


Fig. 23. Hedbodarnas fäbod. Älfdalens sn, Dalarna.

logiskt kan steg för steg påvisas, hur fäboden utvecklar sig till en by. Mest gifvande äro här Dalarna (jmfr fig. 14, 15, 16, 18) och Härjedalen, men äfven Jämtland och Hälsingland. I den mån fäboden icke endast är en specialanläggning för kreatursskötseln, vinner den i direkt värde såsom primitiv bebyggelsestyp för vår bebyggelsehistoria i allmänhet.

Såsom jag på annat ställe skall påvisa, äga vi i fäbodsanläggningarna ett annars ouppnåeligt material till utredning af byarnas utvecklings-historia äfven under förhistorisk tid. Äfven om många af dessa anläggningar äro skäligen unga, representera de i sin anläggning ofta tusenåriga traditioner. Främst gäller detta långfäbodarna i öfre Dalarna och delvis Jämtland. Framgräfvandet af hela byar, t. ex. från bronsåldern i Tyskland, har gifvit oss slående paralleller till det vi ännu kunna påträffa i en del af dessa långfäbodar. — I Älfdalens långfäbodar saknas den mångfaldiga uppdelning med gårdsgårdar af vallen, som förekommer i Norrland, och som delvis ses fig. 17. Samfälligheten i ägor, vallning och vallhjon ha gifvit dessa älfdalska fäbodar deras karaktär af bibehållen primitivitet. Fig. 18 ses en öppen plats, den s. k. »kya», i Vasselnäs hemfäbod i Älfdalen. Denna representerar likväl ett yngre skikt med gårdsgroppering och gator. För den nordiska gårdens historia lämna dessa fäbodar ofta både utgångspunkter och utvecklingen steg för steg. Fig. 19 visar en fäbod i Hälsingland med gata tvärs igenom och gårdar på båda sidor. Emellertid tillryggalägga också fäbodarna i vissa trakter speciella utvecklingsvägar, som blott ha trängre geografisk betydelse. Som ett prof på hur en dylik sammanbinder så från hvarandra aflägsna områden som Jämtland och Uppland meddelas här fig. 20 och fig. 21, där man finner en fäbodtyp af ej alltför ålderdomligt kynne med en rad af fähus i rak linje, medan boningshusen ligga för sig i en grupp eller rad. Denna typ finnes också i Ångermanland, och är delvis skönjbar på fig. 22.

Ett annat betydelsefullt kapitel är fäbodarnas lägen och spridning i förhållande till byn, allmänningarnas ockupering och hela detta primitiva nät af hvarandra korsande förbindelser och ägoförhållanden, som för bebyggelsehistorien i vidare bemärkelse är ett centralt problem. Dessa frågor kunna icke studeras med enbart äldre kartmaterial och arkivalier utan förutsätta äfven undersökningar i fältet. Här kunna de endast omnämnas. Inom alla dessa grenar måste undersökningarna fortsättas och kompletteras.

Maj 1918.

Smärre meddelanden.

Ett bidrag till den kringbyggda gårdens historia hemtadt ur Torsångs kyrkoarkiv.

Af bilder från 1600-talet finner man, att mindre, timrade herresäten på den tiden bildade en sluten fyrkant omkring den sålunda inhägnade gårdsplanen. Ett godt prof erbjuder t. ex. van Everdingens målning af Julita gård i Södermanland på 1640-talet.¹ Senare omtala under Karl XI:s regering utkomna förordningar mangård och fägård, skilda från hvarandra. Men den kringbyggda gården är i vårt land i dess helhet otvifvelaktigt betydligt äldre. Redan år 1600 eller så omkring iakttager Bureus »inbygde gårdar» ända uppe i Torne,² och år 1635 tillbragte den franske resanden Charles Ogier en natt i en västmanländsk bondgård, som tydligen var uppförd på detta sätt.³ Något nytt påfund var det således med all säkerhet ingalunda, när 1734 års lag i byggningabalken införde följande stadgande, hvilket här för jämförelse med det följande anföres i sin helhet: »Tomt skal byggas til mangård och ladugård. I mangården skola wara stufwa med förstufwa och kamar, så ock gästestufwa, ther gården så stor är, kellare, wisthus och sädesbod, redskapshus, och hemligt hus, port och lider. Tarfwar bonde flera hus, bygge sig til lägenhet thet bästa han gitter. Ladugården bygges särskilt ifrån mangården, och ther skola wara stall, fähus, fårhus, och swinhus, med nödiga foderrum, så ock loga och lador, efter som gården är stor til. Badstufwa eller mältehus skal ock byggas, så ock rija, ther skog är, och the afsides sättas». — Lagen fastställer här endast såsom norm hvad som förut var mer

¹ O. Granberg: Allart van Everdingen. Stockholm 1902.

² Sumlen. Stockholm 1886 s. 183.

³ Jfr Fataburen 1915 s. 56.

eller mindre häfdvunnen sed. I ett par hänseenden synes dock den anförda lagbestämmelsen icke, eller obetydligt, fota sig på föreliggande sed: inom åtminstone den öfvervägande större delen af vårt land anknöt sig nämligen stallet till mangården, och hvad rian beträffar vann denna redan af Gustaf I så varmt förordade ekonomibyggnad inom mellersta och södra Sverige föga eller ingen spridning.

Huru långt tillbaka i tiden den omkringbyggda landtgården går är ännu svårt att afgöra, och det är ej anledning att här ingå på detta problem. Då efterföljande anteckningar år 1629 taga sin början, föreligger denna byggnadsplan sedan gammalt i den prästgård i södra Dalarna, som de afse. Förekomsten af en gårdsport vore i och för sig nog att betyga detta.

Efter dessa korta inledande notiser må urkunderna själfva tala med sina egna ord. Då emellertid på flera håll samma uppgift i dem upprepas, sammanföras här år för år de spridda uppgifterna, för så vidt de fullständiga hvarandra. En ansenlig del af rent lokal betydelse har uteslutits såsom varande af mindre väsentlig innebörd. Dokumenten, hvilka äro i hög grad ägnade att visa, hvilka värdefulla källskrifter våra kyrkoarkiv kunna förvara äfven för vår materiella kulturhistoria, finnas i fullständig afskrift i Nordiska Museets arkiv.

Thetta Effter:na ähr bygd i Torsångers prästgård ifrå 1629, tå iagh Carolus¹ owärdigt bleff här Pastor, intill närwarande åhr 1633.

Anno 1629 om Sommaren bygdes en Ny bygningh wäster ij gården, ifrå Källar Nattstughan, intill thz lilla Stallett, som är brygge och bakestughu, badebastughu och 2 bodar.

Anno 1629. Bygdes en Nybygningh Wester i gården porttlijder, brygge och bakestugha, drängestugha, och 2 bodar allt medh itt takelagh item vprättades 3 hööladur

Eodem Anno 1629, then 20 Octobris begynte Grelz och Lasze timber karlar, på thett stora Herrestallitt, och lychtade then 7 Decembris

¹ Carolus Johannis Schedviensis, f. 1580, kyrkoh. i Torsång 1629, d. 1645.

Anno 1630 förnyades Store Herrestallet, thett Mindre stallet, porthelijrett medh Nyia porttar och 2 bodar.

Anno 1630 om Hösten förnyiades torkebastugun uthaff Grelz och Lasze timberkarlar — —

Anno 1630 then 15 Augusti förnyades tiendeladun — —

Eodem Anno, reoverades thz lille stallet — —

Anno 1631. förnyiades den mindre Korneladun, medh Ny logha, giordes högre och nytt taak. item Halmlijrett.

Anno 1632 then 16 Junij bleff beslutitt, vthi Thorsångers Sochestughu att bådhe Herrestughan, Sätestughan och kamrarna skulle reoveras och upsättas: Och bleff hela bygningh deelt uthi rotetaal som huartt huusz huar Rota tilhörer.

1. Kyna Rothan Nordhan siön: Herrestughan, och halfue Kokekammaren, med förstughitt halfft.
2. Dalwijkz Rotan: Sätestughan, och halfpartten i kokkammaren och förstughett.
3. Aszpebomän tridie Rothan: Nattstughan, öfwer förstughett.
4. Tylla Rothan: Bookkammaren och maatkammaren.

Denna bygningen är vprättatt i dette förledne år 1632 och the som ther på bygdte hafua, hafuer pastor hållitt them kost, som föllier:

Först när bygningen begyntes hult Pastor Elloffue karlar kost som timbradhe, ifrå then 22 Junij till then 29 Junij var 6 dagar eller en weku. — —

Än 3 karlar i 2 Daghar, som arbetade på kamrarna.

Än 3 karlar 1 dagh på Herrestugan

Än 4 karlar i 4 daghar som lade golf ij Herrestughan.

Jtem Dalwijkz Rotan 4 karlar i 4 dagar när the takadhe och golfuadhe Sätestughan.

Om muremästarens kost. J 12 daghar arbetade han på Herrestughuspijszen. — På Sätestughumuren arbetadhe han i 16 dagar — — På Spijszarna i kamrarna arbete han i Elloffue daghar — —

Snickaren hultt Pastor kost ij 7 wekor. war och stundom sielff annan, thz man inthz räknar

Glaszm. hultt Pastor kost i 3 vekur

Än haffr pastor låtit göra glasz till Aszbo Nattstugan — 7 styckr kostar tilhopa 14 daler 3 mark. Men Carl Oluffson der till 2 glasz.

Om Aszbo nattstughu bygningen 1632. Staddes bårtt till 6 karlar för 32 Daler. — —

Anno 1632 förnyades Herrestughan, Sättestughan, 3 Kamrar, och Nattstughan öfver förstugett bygdes allt aff nytt timber.

Sist hafuer pastor hållitt 4 karlar kost i 8 daghar, som uprättade Tylla herbergett, aff huilket vpbran then ena gaflen, och kastades om kull, när thett stora säte loftett vpbran, som öfverfullt var medh godt tyndhöö. Huilket skedde then 2 9bris — — Anno 1632.

Dette åhrett 1632 bran wpp itt stoortt Sätelofft tmz 2 bodar vnder, var på pasz 100 lasz höö vthi, etc.

Anno 1633 lades Ny ladulogha vthi then store kornladun, och takades mäst medh nytt näffr. torkebastughan läth pastor förnya medh egen omkostnat och muras ny kupa doch sochnen betalade muremästaren.

eodem Anno 1633 murades andre gången vthi bryggestughan, pannemurebaakungn, och en spijs j dränge kammaren.

— — — — —
lades golff in vthi både store fäähusen och giordes Nyie båász mz Pastoris omkostnat.

Desze huusz haffr pastor allt medh sin bekostnat vpsatt.

1. En kylna att torcka maltt vthi
2. tu Swynehuusz
3. Jtt fäähuusz kiöpt för sina egna peningar och vpsatt.
4. En gödestyg.
5. graffuit uthu gårdabackan en khål källare, fulbordat medh taak, döör och alt tilbehör
6. En göyestija på stolpar der man gödher Swyn vthi.
7. Smidian läth pastor vprätta medh sin omkostnadt, 1637 bräder till takett skulle bönderna utgöra — —
8. Jtt wedelijder haffr pastor låtit vpsättia.

Fullständigande och närmare belysning erhåller föregående handling genom följande på 1640—1670-talet uppgjorda förteckning öfver prästgårdens byggnader:

Prästegård medh huuszdeeling.

Huus i Mangården, kringstängd.

Källare om tu rom, ommurat 1660. wackert.

Öfwer källaren två stugor. i den ene två Sängiar; 3 fänster på gaffen och tu på långwäggien, medh Spijsz döör och låasz. i den andre två Sängiar och på långwäggien 2. glaasz med Spijsz döör och låås, men låszen beggie höra pastori Sebero¹ till.

Sätestuga een, innan förr två kamrar, nbl bookkammaren (!) och maatkammaren medh Spijzar om een pipa, Spijszhellan i bookkammaren kommer pastori Sebero till.

Nota. Stugan medh kookkammaren kommer Daalwijkz roten till i Sätens stugan på långwäggien ått gården in wedh. 3 fönster, widh dören — 2 fönster, på norlångwäggien — 2 fönster. bänckiar 2 st. inge bord eller Säten.

i Bookkammaren 3 fönster itt litet bordh. och bänck sampt een Säng. i Kookkammaren Hyllar, 2 sängiar 3 fänster och baakung. een bänck.

Till bookkammaren och maatkammaren låasz. — —

emot Sätestugan är herrestugan,² bådha om en förstuga, medh Spijsz wäggjar och taak mestadeles färdige allenast taaket efter lofwen förbetras, medh bänckiar rundt omkring tree bord efter gamble wijset, af hwilke itt i bagarstugan att baaka uppå³. itt i portbon som är öfwer källaren. fönster på gaffen tree st. på långwäggien in i gården, fram widh — 3 st., widh dören — 2 st. samt ått dören itt låasz, och två wändstolar.

Öfwer förstugun hafva aszbo karlarne een liten nattstugu, medh

¹ Dan. Petri Seberus, f. 1607, kyrkoh. i Torsång 1645. d. 1678.

² Om denna förmäler en anteckning på annat håll: Åhr 1638, Målades herrestugan i prästegården och den wälb. Herren Landzhöfdingen betaladhe Målaren för takens målningh dören och fänsterkarmar som ähre gröna, Men bonarna på wäggjar och gafflar hörer pastori till, och pastor hölt målaren all kost: ähr obetalth för 2 karlar i 4 weckor. för lijn som pastor der til kiöpte togz af änekian bonarne sin koos 1646.

³ Här förekommer en marg-anteckning: 1633 i septembri sattes in 3 nye glasz på gaffen högz up till 3 fänster på nore långwäggien noch itt till mot dören in i gården — alz. 16 dhr.

Spijsz, döör och lååsz, en lijten Skiffwa, på gafflen -- 3 fänster, på långwäggien 2 fänster, i Swalen ett fänster, i Cuntoret itt fänster, samt i Stugan 2 sängiar 2 bänckiar.

På öster sijdan i gården een stuga medh kammar — — i kammaren 4 fönster döör mz lååsz.

Stugun innan förr 5 fänster döör medh lååsz 2 bänckiar itt bordh står i Sätusstugan. Ung nederfallen, Stugun och Kammaren alz illa håldne, medh golf, taak och undergerd.¹

Ther emoth drängie eller bagar stugun medh baakung. 4 fönster 2 sängiar

Ther bredhe wijdh, Sängiestuga medh förstuga och döör medh een lägen heet. i Stugan 3. Sängiar 5 glasz een liten måla skiffwa, 2 bänckiar. Spijsz och dör mz lååsz.

Näst Sängie stugan een liten redskaps kammar, een gammal boo, elakt taak.

På Samma Sijda wedliret medh taak och wäggiar 1653 in majjo förbättrat.

Södre Sijdan på Gården. Twå bodhar att haffwe höö uthi. Höra Tylla Rotan till medh halfft portliret och porten.

Andre Sijdan Porten Kyne Rootan halfft portliret och porten samt Store Stallet, som neder reffz och medh ny undergård för bättrades — 1648. mz två dörrar åt gården, dören mz gammalt låås.

På Samme Sijda ett litet Stall — — ähr gammalt, dock brukligit. förbättrades medh skullu 1666.

På wästre Sijdan i gården. Twå boodar att haffwe höö eller annat uthi, tämligen wäll medh taak, wäggiar och telnar håldne. för then närmre Stallen är pastoris låås, för then andre ett elakt. —

Näst thesze bodar är ett huusz kallas badbastugan. Uthan Ungh. doch döör, mitt låås.

Steerhuset eller brygge huset² — — medh baakung och inmurat brygge kittel af koppar om 4 pund, omsmidder och af nyio giord aff Mester Magno Kopparslagare widh Fhalun, dher till togz

¹ Här en marg.-anteckning: 1662 nedertogz denne stugun, sattes up medh ny undergerd och murades till nyt medh nyt golf.

² Marg.-anteckning: 1661 för iull föll khorsteningen neder och slogh sönder taaket.

een obrukligh kittel af koppar widh körckian, medh Soknens samp-tyckie 1656. ähr inthe mera koppar eller andre käril som Soknen för inventario haffwer. elak döör inthe låås.

Poorten ther näst kommer heela Soknen till.

1660 den 15 decemb. upbran badstugan, war gammal, elak döör inthe lååsz eller Swele. 1661 blef än upbygd.

Watn brunen ofärdig på tree åår, myckie skadeligit. Den kostade pastor Seberus på medh upsätning medh pump om 4 riksdh. ex proprio. 1654 genom konstmestarens M. Simons flijt widh grufwan. är nu alz om intet. måste förfärdigas.

1653. Neder riffwit heele Soknen Stolpeherberget, som är mz tu rum och öffwerbotn, om två dörrar medh innan låås, men asparna och märlor utan till höra pastori Sebero till. wäll färdigt.

i fägården.

Tiend lada medh tu golff och lijr, åt ladan två dörrar uthan låås. lijr en dör utan låås.

Gårdzlada medh lijr togz nedher och sattes ny medh wäggiar och all behör 1659 in iunio, war kort färdigh. — — inge lååsz till dörrarne. wagnslider — O.

fäähuusz tu styckien. Thet nämbre poorten — — 1646 nytt upsat, doch elakt taak. Thet andre — — är gammalt.

Swijnhuusz ett litet om tu rom. — —

än ett om tree room är medh Seberi pastoris kostna upsat Smedia — O.¹ — —

Qwarndyng medh Tyllekarlarne widh Knutzhyttan af pastore Dn. Daniele Sebero för 8. dygn 1675 den 6. sept. påkostat quarnen(?) och stenar til nyo med the flere interessenter.

fääbodas — O

Engeslador fyra styckien

— — — — —
Pastoris Seberi egne huus.

Ett litet Stolphärbrä

En Kölna — — af Her And. Arhus.² pijga upbränd

¹ Se följ. sida.

² And. Arhusiander, f. 1629, past. loci 1679, afflyttad 1696.

En Giödestija
 Ett Fäähuus
 Een Smedia
 Ett Swijnhuus mz 3 room.

För att i någon mån fullständiga den i det föregående antydda inredningen i åtskilliga här angifna rum må slutligen ur ett par inventarieförteckningar följande anföras.

Från tiden omkring 1630 uppgifves följande bohag af trä:

Skijffuor — 2 gamla

Bordh — 3 stycken efter thett gamla sättitt

Wändestolar — 2 st:r

noch een wändestool — 1 st.

Drängiesängiar — 7 boradh vthi wäggjarne uthan snickare arbetet.

I en inventarieförteckning af den 1 maj 1696 förekommer följande:

Wäggebonad. A:o 1672 åhrs Invent: nämner uti Sättestugun hafwa warit gl. wäggebonad, hwilken berettas nu wara af dropp aldeles blifwit förskiämd; och sedan nyttiat till klisterning wid de andre husens förbättrande

Träredskap.

- 2 st. gl. sängiar uti herr nastugun spikade wid wäggen
 å 10 mkr st. De 5.
1. half sängh gl. å De 2. 16.
1. dito gl De 1. 16.
2. st. gl. sängiar uti Sängestugu kammaren wid wäggen
 spikade å 1 Dr st. De 2.
2. st. uti drängestugun fastspikade å 12. öre De — 24.
1. bord uti herr nastugun med foot De 2.
1. bord uti Stegerhuset De 1.—16.
2. st. gl. wänd stolar å 2. Dr st. De. 4.
- den 3:die som på invent:¹ nämnes är sönderslagen och uti
 stället föhrärat en sängh uti Tråsnestugun skattad för De 2.—.

N. E. H.

¹ Nyss nämnda af år 1672.

5—180114. *Fataburen*. 1918.

De uppsaliensiska studentnationernas gamla kassakistor.

Den 14 januari 1663 är, säger Annerstedt i sin Uppsala Universitets historia »studentnationernas legala födelsedag». Förut sedda med oblida ögon af de akademiska fäderna — 1655 års konstitutioner förbjuda strängeligen *conventicula nationalia* — börja nu dessa korporationer få en fastare organisation. Ett tecken på att studenterna i sina sammanslutningssträfvanden nu kände sig stå på fastare mark är att man i slutet af 1600-talet allmänt började skaffa sig präktiga kistor till de kassor, hvilkas bildande varit de första lifstecknen från de uppväxande nationerna.

De nationskistor, som man numera har spaning på, äro visserligen ej mer än sex — en af dem förvarad i ett provinsmuseum, en annan i privat ägo — men som minnen från forna dagars studentlif förtjäna de sitt intresse. Genom sin olika ålder gifva de äfven en ganska fullständig bild af den utveckling, som här ägt rum.

Såsom äldst i serien måste otvifvelaktigt betecknas *Smäländs nations*, fig. 1, med årtalet 1671 märkta *fiscus* (största längd, bredd och höjd: $0,80 \times 0,62 \times 0,59$ m.). Med sitt flata, med haspe försedda lock, sitt rektangulära gafvelfält och sina tunga beslag har den i jämförelse med de öfriga en tidig prägel. Nära följes den af en kista ($0,90 \times 0,48 \times 0,51$ m.), som tillhört *Natio Roslagica*, fig. 2, — denna nation har jämte *Natio Fjerdhundrensens* och *Natio Uplandica* uppgått i den nuvarande Upplands nation. De genombrutna beslagen tyda dock på en tendens från det konstruktiva mot det ornamentala, hvarför denna torde få betraktas såsom något yngre. Äfven den på Gotlands Fornsal bevarade *Fiscus Nationis Gotholandicæ*

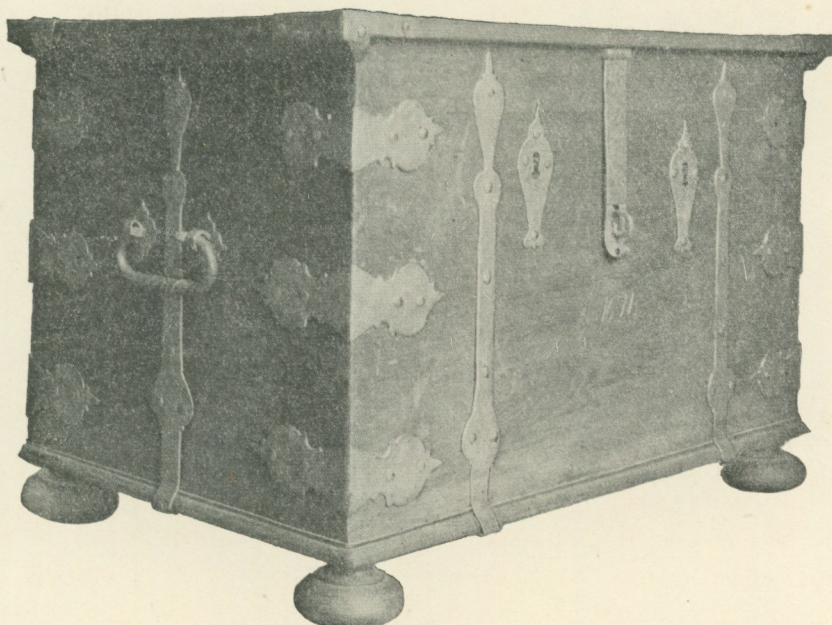


Fig. 1. Smålands nations fiscus.

På framsidans midt, nedanför haspen är inskuret årtalet 1671. G. Ekholm fot.

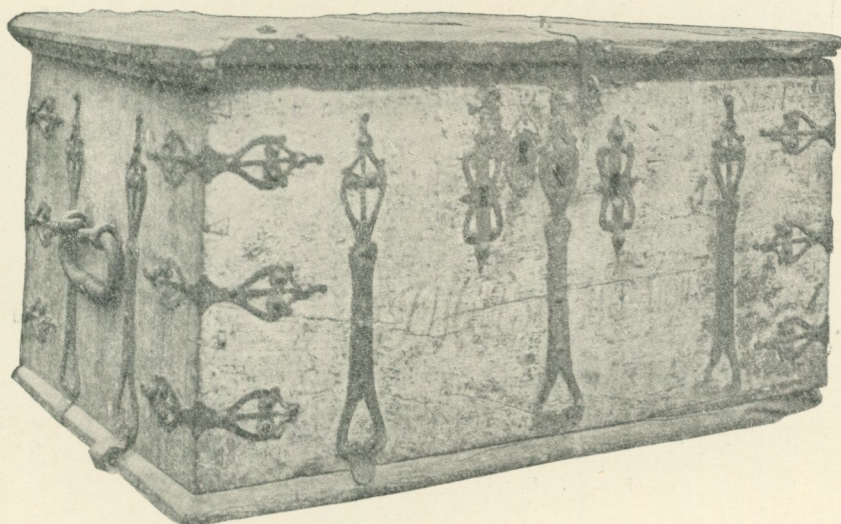


Fig. 2. Roslags nations fiscus.

På den ljusst grågröna bottenfärgen är med rött måladt

FISCUS Nat. ROSL.

G. Ekholm fot.



Fig. 3. Gotlands nations fiscus.

På framsidan nedanför nyckelhålen inskriften FISCUS NATIONIS GOTHO LANDICÆ.

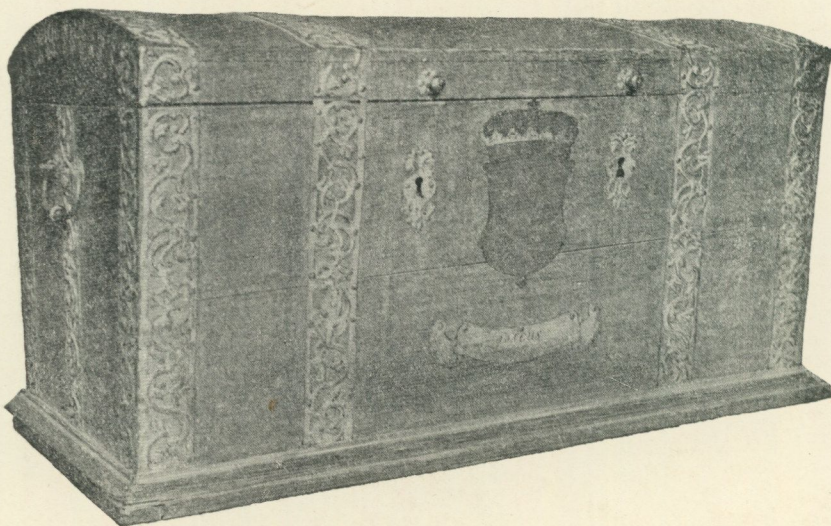


Fig. 4. Finländska nationens fiscus.

Inskriften på kartuschen nedanför skölden lyder:

FISCUS NATIONIS FINNICÆ.

G. Ekholm fot.

(1,07 × 0,56 × 0,63 m.) visar genom det hvälfda locket och genom de vinkelböjda hörnjärnens begynnande öfvergång till längs fogarna löpande beslag, att den tillhör en något senare tid. Denna tidsbestämning bekräftas af orneringen på lockets insida¹. Af denna lämnar intendenten vid Gotlands Fornsal, major Ernst Hellgren, hvilken benäget meddelat utförlig beskrifning och originalfotografi

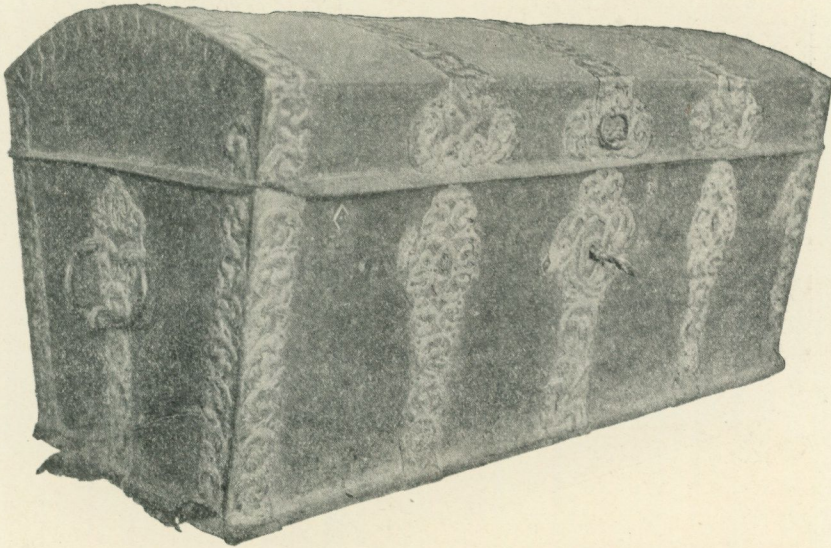


Fig. 5. Upplands nations fiscus.

På framsidan, omkr. 1 dm. nedanför lockets kant synas tydliga märken efter en nu nästan fullständigt borttagen inskrift med metallbokstäfver, lydande FISC. NAT. \tilde{U} PLAN^{DE}. G. Ekholm fot.

till fig. 3, upplysningen, att där »äro målade växtornament och en lagerkrans samt inuti denna ett vapen, som naturligtvis skall vara Gotlands. Fältet är grönt. Däri ett lamm med grått (blått?) kors. Öfver hela fanan gå växtornament i rött, i hvilka på ett ställe å den yttre korsarmen äro inlagda två korslagda C af 11 mm:s höjd. — — — Kistans typ är ju från 1600-talets slut. Sköldens form och den omgifvande kransen äro Karl XI:s (»lorberskrantz») och de korslagda C:na äro tydligen Karl XI:s eller Karl XII:s.» Ännu

¹ Se fig. i arbetet Nationshusen i Uppsala, utg. af Albin Roosval (Stockh. 1915) s. 288.

tydligare skönjas de yngre dragen hos den i Universitetets museum förvarade *Finländska nationens kista*, fig. 4 ($1,12 \times 0,61 \times 0,62$ m.). Hela denna utveckling kulminerar i den *Fiscus Nationis Uplandicæ* ($0,95 \times 0,55 \times 0,50$ m.), fig. 5, som nu äges af docent Olof Östergren i Uppsala¹. I motsats till de förut behandlade fisci, som äro af ek,

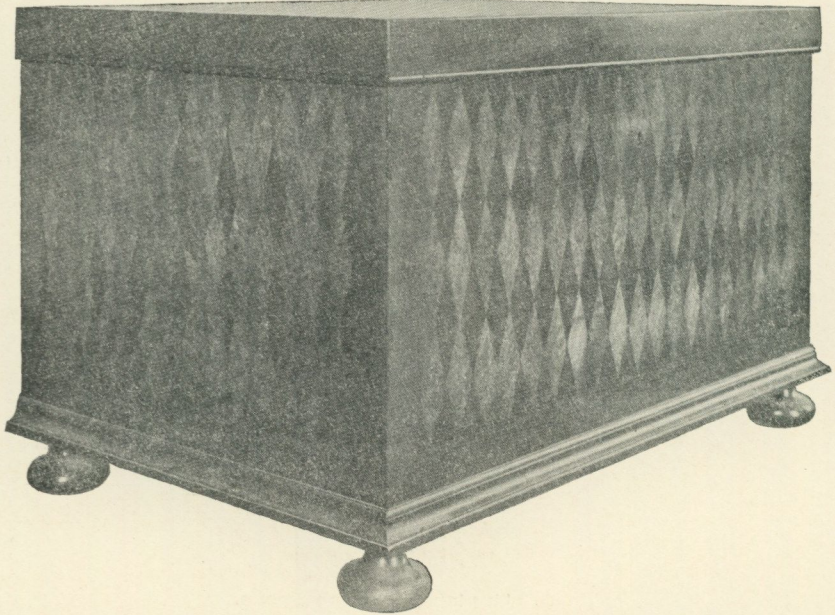


Fig. 6. Södermanlands nations fiscus. G. Ekholm fot.

är denna en furukista, helt klädd med läder. Med sitt starkare hävlfda lock, sitt smala bottenplan och sina rika beslag i senbarockens pompösa former visar sig denna kista tillhöra förra hälften af det 18:e århundradet. Från slutet af samma sekel är *Södermanlands nations kista* ($0,95 \times 0,62 \times 0,59$ m.), fig. 6, som — af ek med inlagdt ruttmönster i masurbjörk och päron — representerar den sengustavianska stilen. Den lilla med lock försedda låda (»lädika»), som finns eller funnits vid ena gafveln i de öfriga kistorna, har här utvecklats till tre ofvan hvarandra anbragta skjutlådor, hvilka upptaga hela gafvelfältet.

¹ Om denna kista se närmare Fataburen 1913.

Till dessa i mer och mindre oskadadt skick bevarade nationskistor sluter sig äfven en nyckelskylt — den enda återstoden af *Västgöta nations fiscus*. Den torde förskrifva sig från midten af 1700-talet.

Gunnar Ekholm.

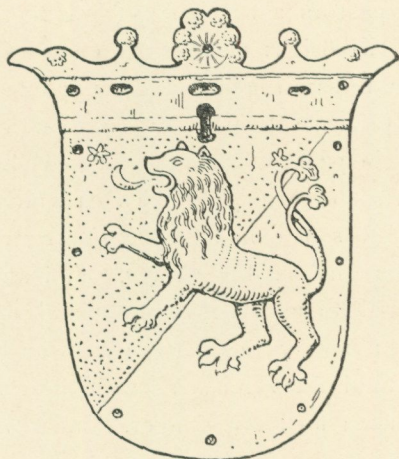


Fig. 7. Nyckelskylt till *Västgöta nations fiscus*.

Utdrag ur äldre litteratur.

Attentat mot »Majstänger» i Fårö kyrka 1758.

Ur *O. W. Lemke: Visby stifts herdaminne*. Örebro 1868. S. 548.

I *Fataburen* 1913 s. 111 och följande har dr Ambrosiani skildrat och afbildat ett slags »midsommarstakar» eller »majstänger», hvilka på Gottland till midsommar anbragtes i kyrkorna. Då efterföljande uppgift af honom förbisetts och, på den plats där den förekommer, fortfarande torde undgå forskares uppmärksamhet, må den, i öfverens-

stämmelse med Fataburens plan och syfte att på *ett* håll samla så mycket af sakuppgifter som möjligt, här anföras.¹

A:o 1758 d. 29 Aug.

Inlemnade Stadsnotarien herr Gottfrid Fineman en Cancellisten hr Christian Schabous böneskrift. Häruti gifver bemälte Schabou tillkänna, det han sistlidne Midsommarsdag lät före predikan i Fårö kyrka uppsätta 4 par små. s. k. Majstänger, neml. 1 par vid pastors, 1 par vid pastorskans och de öfriga 2 par vid sina bänkar, Frigårds hemman tillhöriga: men dagen derpå, som var söndagen, måste han och hela församlingen vid sin uppkomst till kyrkan med mycken förargelse erfara, att de 4 för prestbänkarna voro nedtagna och 3 af dem spikade på straffstocken och den 4:de lagd på kyrkogårdsmuren med träck öfverhöljd. Och som sådant är ett skändligt förfarande, isynnerhet som denna med Majstänger öfver hela landet urgamla seden ingen osed med sig förer, och i anseende till löfhyddohögtiden mera med än mot Guds ord är; andra äfven torde härigenom afskräckas att gifva dyrbarare zirater till kyrkan; ty anhåller han om tillstånd för sig och sina socknemän, att Midsommardagen få pryda kyrkan med Majstänger, samt att pastor och klockare måtte blifva vid vite anbefallda, att så vårda kyrkonyckeln, att ingen åverkan och skada hädanefter sker på någon ting.

Consistorium, som ej heller kunde på något sätt finna, att denna gamla seden med Majstänger den minsta osed med sig förer, fann med anledning häraf billigt, att genom bref anmoda Kyrkoherden på Fårö, det han noga söker utspana, hvilken denna ohöfviska gerningen med Majstängerna begått, och ifall han får rätt på personen, låter till välförtjent straff sätta honom en söndag i stocken: klockaren, eller hvem nyckeln anförtros, skulle ock af Pastor tillhållas så vårda kyrkan, att icke sådan eller dylik gerning framdeles sker, så kärt vederbörande är att undgå tilltal, ansvar och näpst.

¹ Jfr ock Fataburen 1907 s. 193 ff. samt detta häfte s. 74 f.

Litteratur.

Erland Hofstens Beskrifning öfver Wermeland. I. Till 200-årsminnet av författarens död utgiven av Ernst Nygren. Karlstad 1917. 30+136 s. 8:o.

Utgifvaren har genom detta häfte begynt infria sitt löfte om den serie »Äldre värmlandsbeskrifningar», hvilken han genom utgifvandet af Borgströms resa (jfr *Fataburen* 1915 s. 250) begynt.

Prosten Hofstens bok, hvilken visserligen synes hafva varit under fortsatt bearbetning ända till författarens död 1717, utgör dock väsentligen och egentligen en skildring af Värmland under 1600-talet och är i allt ett detta århundrades barn. Olof Rudbecks ande besjälar i hög grad framställningen, en egenskap som ingalunda minskar nöjet af läsningen. För kulturforskaren är arbetet en värdefull källa, hvarest man anträffar mycket viktiga uppgifter om gårdar, bostäder och bostadsinredning, om dräkter, näringsfång m. m. Den på titelbladet anbragta ettan angifver och ger hopp om en snar fortsättning af de Hofstenska papperen, hvilka, ehuru innehållande uppgifter af enastående art, för de allra flesta forskare torde vara mera kända par renommé än genom direkt bekantskap. Med ospard flit och omsorg har utgifvaren gjort hvad på honom ankommit, och man ser tydligt att han gjort det med varmt intresse. Det är högeligen att önska, att han må få tillfälle till fortsatt utgifvande af våra kulturhistoriska häfder. Tack vare en Olaus Magnus', en Bureus', en Olof Rudbeck den äldres, för att ej tala om en Gustaf II Adolfs, ingripande och inflytande ega vi mer än de flesta andra folk sådana af både hög ålder och stort dokumentariskt värde. Med tack för hvad han redan gjort önska vi utgifvaren en fyndrik och god fortsättning.

N. E. H.

v. Sydow, C. W., *God Afton om I hemma är!* En studie över de nordiska majvisorerna. Malmö 1917. 158 s. 8:o. Pris 1,75.

Den lilla boken är, såsom författaren i förordet själf angifver, egnad att »ställa våra majvisor i så god vetenskaplig belysning som det med nu tillgängligt stoff är möjligt.» Med majvisor menas här sådana visor, som sjungas eller sjungits vid utöfvandet af den bekanta sydsvenska folkseden »bära maj i by», hvilken i komparativ samställning skildrats i Martin P:n Nilssons bok »Årets folkliga fester» och dessförinnan gjorts till föremål för en rätt omfattande undersökning i T. Norlinds »Studier i svensk folklöre.» Docenten v. Sydows förtjänst i hans monografi öfver ifrågavarande ämne ligger, i öfverensstämmelse med hvad titeln anger, framför allt i den noggranna litteraturhistoriska undersökning, som han underkastar majvisorerna. Han uppvisar härvid fullkomligt ohållbarheten i Norlinds teori,¹ att de folkliga majvisorerna uppkommit genom fri efterbildning efter andliga vårsånger, som sjungits af djäknar vid dessas insamlande af studieunderstöd. Sydow bevisar nu, att det här i Norden är de folkliga visorna, som representera det äldre stadiet och att de andliga vårvisorerna under 16- och 1700-talen kommit till för att tränga undan »den gamla lättfärdiga majvisan,» af hvilken v. Sydow genom jämförande sammanställning framställer en sannolik urform, på samma gång som han visar, hvilka författarne äro till ett par af de förra.

Såsom sagdt ligger det lilla häftets väsentliga betydelse i den litteraturhistoriska utredningen, hvilken synes grundlig och uttömmande. Hvad framställningen af själfva folkseden och dess förekomst beträffar kunde däremot nog ännu ett och annat af vikt inhämtats äfven ur den tryckta litteraturen. Så förekom t. ex. den af förf. efter K. F. Karlson, från Örebro anförda seden, att skolungdomen där i början af 1600-talet prydde kyrkan med »spiror», ej blott i nämnda stad, utan äfven i Karlstad (*Diarium Gyllenianum*), och på Gottland var samma sed synbarligen allmänt spridd. I *Fataburen* 1913 (s. 111 f.) finnes en uppsats af S. Ambrosiani om dylika gottländska spiror, med bild, hvilken senare återgifvits i professor Nilssons anförda

¹ Denna har ock förut bemöts af undertecknad i *Fataburen* 1912 s. 56 f.

arbete s. 66.¹ Högst sannolikt synes, i förbigående sagdt, att det är dylika spiror — ej de profana majgrenarna — som i den s. k. Gustaf Vasas bibel antydast med ordet *may*, likasom väl förhållandet äfven varit med den tyska bibelöversättningens *meijen*, som förelegat den svenske tolkaren. Om så är, var det icke blott såsom s. k. palmer på palmsöndagen utan äfven såsom pingst- och midsommarspiror som den hedniska vårgrenen, »lifsspöet», redan under medeltiden fick inträde inom kyrkans murar. Huru starkt i det hänseendet kyrkans inflytande på folket eller kanske fastmer folkets inflytande på kyrkan varit framgår däraf, att mötet i Örebro 1529 fann nödigt att fortfarande tillställa invigandet och bruket af »palm», dock icke »til den ändan, som finge han der igenom någon sådan kraft, at man besynnerliga ting igenom honom kunde förmå» (S. Bælter). Likheten mellan »midsommarstakarna» och de kyrkligt-folkliga »palmerna» framträder med öfvertygande tydlighet redan vid en flyktig jämförelse mellan Ambrosiani's afbildning och t. ex. bild 14 (s. 52) i M. P:n Nilsson, »Årets folkliga fester», eller bild 15 (s. 53) i E. Fehrle, »Deutsche Feste und Volksbräuche».

Egnadt att bibringa missuppfattning hos läsaren är författarens citat (s. 100) efter Karlson, att festen egentligen skulle firas valborgsmessodagen. Karlson tillåter sig å anförda ställe en utflykt utanför ramen af sin egentliga uppgift och anlitar där, såsom man finner af noten h. 2 s. XLVI, dansk källa om majfesten i Odense, hvilken synes hafva varit af helt profan karaktär. Någon kyrklig högtidsdag var ju icke valborgsmessodagen, och någon utsmyckning af kyrkan har väl då näppeligen någonstädes förekommit.

N. E. H.

Venetianaren Marco Polos resor i det XIII århundradet. Översättning samt inledning och anmärkningar av Bengt Thordeman, Stockholm 1917. 2 delar. 20+494 s. jämte karta. Pris 7,50.

Denna företeelse inom vår litteratur förtjänar större uppmärksamhet än som synes hafva kommit den till del och bör äfven af det skälet här anmälas. Om den stora betydelsen af Marco Polos

¹ Se ock detta häfte s. 71 f.

resor i geografiskt och kulturhistoriskt hänseende är man omsider ense. Han är ej längre en roande äfventyrsförfattare; hans verk är en urkund af första rang. Ej minst hafva A. E. Nordenskiölds forskningar och Sven Hedins upptäcktsresor bidragit att kasta ljus öfver den venetianske resandens uppgifter. Men äfven åt etnologen ger Marco Polos resebeskrifning en riklig skörd af intressanta sakuppgifter, hvilkas värde ökas genom deras ålder. Så träffa vi där t. ex. anteckningar om liks utförande genom en i väggen upptagen öppning (s. 82), om s. k. gästfrihetsprostitution (s. 83), om tröskelns helgd (s. 142), om couvade (s. 193), om sjamanism, om offerseder o. s. v.

Ett godt intyg om utgifvarens omsorg och samvetsgrannhet gifva kommentarerna, hvilka jämte registret belöpa sig på ej mindre än 150 sidor. Ett i Nordisk tidskrift 1917 mot honom riktadt utfall af J. Charpentier måste stämplas såsom obefogadt.

N. E. H.

U. Holmberg, *Gudstrons uppkomst*, med särskild hänsyn till de finsk-ugriska folkens religiösa föreställningar. Auktoriserad översättning från finskan av S. Karlén. Stockholm 1917. 104 s. 8:o. Pris 1,75.

Af den likhet i format och utstyrsel, som råder mellan denna bok och den förut på samma förlag utkomna lilla handbok af Haddon, som i Fataburen 1917 (s. 80) redan anmälts, vill det synas, som om det vore förläggarens afsikt att utgifva ett svenskt handbibliotek i religionskunskap. Valet kunde i så fall knappast ha varit bättre, och denna synnerligt goda början bör förebåda en god fortsättning.

Den framstående finske forskarens här ofvan angifna arbete utmärker sig icke allenast genom en utmärkt klar och redig, objektivt hållen framställning utan ock genom ett för forskningen särdeles intressant nytt material, hämtadt från de finsk-ugriska folken, af hvilkas åskådning och seder författaren åtnjuter anseende såsom en särdeles förtrogen kännare. Äfven för fackmannen har den lilla boken därför mycket af synnerligen stort värde att erbjuda. — Skada blott för oss västerlänningar att anvisningarna, där litterära källor tydligen förelegat, äro så sporadiska! — Men detta har sin förkla-

ring i arbetets populära syfte och ursprungligen finska läsekrets. Slutledningarna synas i allt väsentligt oangripliga. För utredningens skull tillåter jag mig ett par små invändningar eller reflexioner.

Sidan 9 förklarar författaren bestrykningen vid jakt med en gren af al eller gran — alltså starkt doftande träd — såsom en magisk handling. Troligen uppfattas den så äfven af fångstmannen själf, och författaren har således på sätt och vis fullkomligt rätt. Det må emellertid sättas i fråga, om icke här i grund och botten föreligger ett fullkomligt praktiskt och ändamålsenligt förfarande, nämligen borttagande af lukten, »vittringen», af människan och af hvad hon berört. Vid utläggande af saxar för fångst af rofdjur iakttagas alldeles liknande försiktighetsmått. Icke så alldeles sällan är gränsen mellan trolldom och verkligt rationellt förfarande svår nog att bestämma, och vildmarkens hemligheter framstå lätt nog för kultur-människan i en slöja af mystik. — Den sidan 15 uppdragna skillnaden mellan »trollkarl» och schaman blir nog, öfverflyttad utanför finskt-ugriskt område, svår att bibehålla. — Att svenskarna i tomten personifierat marken, där bostaden står (s. 75), är, trots liktydigheten i orden tomt och tomte, ett påstående, som torde få sin förklaring mera i finskt åskådningssätt och tankeläggning än i svenskt. Ett och annat får väl ock sannolikt skrivas på öfversättarens räkning. Att, såsom sker å sid. 37, räkna skandinaverna till »naturfolk» är väl dock en för dem oförtjänt heder. En lapsus af öfversättaren är det väl ock, att bokens hufvudtitel råkat bli alldeles densamma som på ett för ett par år sedan utkommet, väl känt religionsvetenskapligt arbete af ärkebiskop Söderblom.

Såsom författaren i förordet själf anger, är boken ursprungligen afsedd för finsk publik, något som ock bestyrkes af såväl det använda materialet som af litteraturförteckningen i slutet af boken. För svenska läsare måste det emellertid onekligen kännas såsom en brist, att författaren fullkomligt förbigått motsvarande företeelser inom skandinavisk folketro, äfven när dessa varit af särdeles närstående kynne och gestalt. Hvem kan, för att gripa ett exempel ur högen, ifall han läst Linnés Ölands—Gotlandsresa, undgå att förvånas öfver den slående likheten mellan samojedernas (s. 37) och

den småländska gummans i Mjärhult föreställning om den undre världen? Nu får läsaren på egen hand anställa dessa intressanta och instruktiva jämförelser. Men dessa skola otvifvelaktigt hos honom, likasom hos anmälaren, väcka en liflig önskan; att genom öfversättning mera af det värdefulla etnologiska gods, som den finska forskningen insamlat på de finsk-ugriska och de slaviska folkens i det hänseendet rikt gifvande områden, må bli tillgängligt äfven för vår forskning och kunskap.

N. E. H.

Lindblom, Gerhard, *The Akamba in British East Africa, an ethnological monograph*. P. I—III. Uppsala 1916. 224 s. 8:o.

Under den etnografiska forskningsfärd, som författaren populärt skildrat i sin bok »Afrikanska strövtåg, två års folklivsstudier i engelska och tyska Ost-Afrika», gjorde han särskildt det till Bantu-gruppen hörande folk, som bär namnet Akamba eller Kambafolket, till föremål för sina studier och uppehöll sig hos detta folk sammanlagdt mer än ett år. Det är en del af de vetenskapliga resultaten af dessa forskningar, som han framlagt i ofvan nämnda arbete, hvilket det är förf:s afsikt att fortsätta med ännu en eller annan del.

Den nu utkomna delen uppdelas, såsom redan titelbladet angifver, i tre hufvudafdelningar. Efter ett inledande kapitel om Akambas område och dettas naturförhållanden behandlas i första afdelningen, som bär förskriften *Individual life*, barnsbörd, omskärelse och initiationsriter, giftermål och därmed samhörande samhällsföreteelser, samt begrafningsseder. Den andra afdelningen, *Sociology*, behandlar clansystem och totemism, samhällsklasser, blodsförbund, styrelse och rättsväsen. Den tredje afdelningen slutligen rör sig om de religiösa förhållandena. Hela detta första band är således, i detta begrepps vidare bemärkelse, af sociologiskt innehåll, och selsätter sig icke med folkets ekonomiska lif och verksamhet. Detta är sparadt för fortsättningen.

Att här underkasta doktor Lindbloms arbete någon granskning tilltror sig icke anmälaren. Arbetets främsta och största betydelse ligger naturligtvis i de på direkta iakttagelser grundade uppgifterna,

och för att pröfva dessa kräfves att själf hafva vistats hos eller att åtminstone hafva gjort Bantufolken eller något särskildt Bantufolk till speciellt föremål för sina studier. Detta är icke förhållandet med anmeldaren. Knappast torde man för öfrigt — åtminstone ännu — hafva rätt att i alla hänseenden ställa samma kraf på styrkt bevisning på en beskrifning öfver ett exotiskt okultiveradt folk som på en europeisk eller inhemska folklifsundersökning. Tydligt är, att författaren energiskt lagt sig vinn om att grundligt intränga i det folks seder och föreställningar, som han gjort till föremål för sitt specialstudium, och hans arbete har rätt att ställa sig i ledet bland de etnografiska monografier öfver äfven okultiverade folk, som vetenskapen om folken redan har tillfredsställelsen att räkna såsom sina grundstenar.

N. E. H.

Folkloristiska och etnografiska studier. Del 2. (Skrifter utgivna av Svenska litteratursällskapet i Finland CXXXV.) Helsingfors 1917. 224 s. 8:o. Pris 4 mark.

I Fataburen 1916 (s. 84 f.) hade jag nöjet att anmäla första delen af ofvan nämnda bibliotek för svenskfinnsk (finländsk) folk-känedom. Likasom denna ger det under förra året utkomna andra bandet ett vältaligt vittnesbörd om den ärorika fredliga kamp, som det svenska Finland nu i långa tider ihärdigt fört för fortsatt besittning af västerländsk odling och kulturell själfständighet. Allt klarare och djupare har man i vårt östra grannland hos våra där boende blods- och språkförvanter insett, att en grundlig själfkänedom är själfständighetskänslans tillförlitligaste grundval, och att en sund och verklig allmänbildning är frihetens fastaste bålverk. Ingenstädes har väl därför också såväl den enskilda som den allmänna offervilligheten för den inhemska folkkänedomens förkofran varit större än i Finland. Äfven dessa etnografiska studier äro en frukt af detta allmänintresse.

De flitigaste medarbetarne i andra bandet hafva varit K. B. V. Wikman och V. W. Forsblom. Bland den förres uppsatser är här särskildt att framhålla den om »Tabu- och orenhetsbegrepp i nordgermanska folktro om könen», en afhandling på 62 sidor, vittnande både om

författarens sällspordt omfattande etnologiska litteraturkännedom och om hans energiska vilja att lösa folkklifvets gåtor. Då afhandlingen är af den rang och betydelse, att hvarje där ingående sakuppgift bör vara fullt vederhäftig, må en marganteckning här få rum. Sidan 54 anför författaren med hänvisning till Hjorts Kisabeskrifning äfven Östergötland såsom ett landskap, där bröllopsstabben förekommit. Hos Hjort omtalas dock icke bröllopsstabelle utan bröllopsträd, hvilket ju har en betydligt större utbredning än den förra och begreppsmässigt bör därifrån åtskiljas. Däremot kunde författaren efter Borgströms resa i Värmland (1915, s. 53) hafva anført detta sistnämnda landskap, som ju ock lokalt ansluter sig till det område, där stabbens förekomst förut påvisats.

Näst Wikmans tilldraga sig, såsom sagdt, Forsbloms uppsatser läsarens uppmärksamhet och intresse. Han sysselsätter sig med såväl den materiella som den andliga odlingens fornföreteelser. Till den förra gruppen höra uppteckningarna om sydösterbottniska plog- och budkaflar samt om vindflaggor, till den senare redogörelser om folkföreställningar i svenska Österbotten om trollskott samt om mara och marridt, bägge, af allt att döma, högst omsorgsfullt utförda materialsamlingar med på dem baserad utredning.

Ett efterföljansvärdt exempel för våra orts- och hembygdsforskare skänker slutligen den beskrifvande förteckning öfver landtmannaredskap, som gjorts af den år 1912 aflidne folkskolläraren K. P. Petterson i Iniö. Den för svenskfinnsk landsmålsforskning varmt intresserade och flitigt verksamme författaren har i denna afhandling med användande af Nagumålet (Egentliga Finland) beskrifvit och angifvit benämningarna på de i denna ort förekommande landtmannaredskapen och deras olika delar. Härtill har han fogat instruktiva teckningar, mot hvilka endast är att anmärka, att måttbestämningar icke utförligare angifvas än hvad som skett i texten. Att det skulle hafva varit att föredraga, att själfva den löpande texten affattats på högsvenska, lär väl ock icke förnekas af en svensk läsare. Men författaren tillhörde en tid, för hvilken det etnografiska intresset i hvarje fall fick träda i andra rummet för det språkliga.

N. E. H.

Samfundet för Nordiska Museets främjande

I hufvudstaden bosatt stiftande ledamots årsafgift är *åtta* kronor. Utom hufvudstaden bosatt ledamot erlägger en årsafgift af *sex* kronor.

Enligt § 6 i samfundets stadgar är emellertid den, som i stället för den årliga ledamotsafgiften på en gång erlägger minst ett hundra kronor, att anse såsom ständig ledamot och sedan befriad från alla afgifter.

Ledamot, såväl stiftande som ständig, erhåller årligen ett årskort till Nordiska Museets samtliga afdelningar för sig personligen eller för en medlem af sin familj, hvilkens namn i sådant fall torde uppgifvas. Tidskriften »Fataburen» utdelas till medlemmar bosatta utom Stockholm. Därstädes boende kunna erhålla densamma till halfva boklädspriset genom museets expedition å Skansen.

Dessutom eger ledamot rätt att för de närmaste medlemmarna af sin familj (man, hustru, barn eller tjänstefolk) erhålla årskort gällande till museets samtliga afdelningar för ett pris af *fyra* kronor för hvarje sådan medlem. Årskort till Museet å Lejonslätten kosta eljest 6 kr. för vuxna, 4 kr. för barn och till Skansen 7 kr. för vuxna, 5 kr. för barn.

På det stiftande ledamot ej må hafva besvär med årsafgiftens insändande, upptages densamma utom Stockholm genom postförskott samt i Stockholm efter midten af januari genom bud. De i Stockholm bosatta medlemmar, som så önska, kunna dock fr. o. m. den 15 dec. till midten af jan. å museets expedition å Skansen utlösa sina årskort.

Bref och meddelanden torde ställas till Sekreteraren i Samfundet för Nordiska Museets främjande, adress Nordiska Museet, Stockholm 14. Allm. telefon 4. Riks telefon 13 10.

Författare och förläggare, som önska böcker och uppsatser anmälda eller omnämnda i tidskriften, behagade insända dem under adress *Nordiska Museet*, Stockholm 14. Manuskript, meddelanden och uppgifter insändas under samma adress.

Fataburen utkommer med 4 häften årligen och åtföljes dessutom af en redogörelse för museets förvaltning.

Tidskriften kostar i bokhandeln och på posten 5 kr. för årgång. Lösa häften säljas i mån af tillgång för 2 kr. Till de ledamöter i Samfundet för Nordiska Museets främjande, som äro bosatta utom Stockholm, utdelas tidskriften gratis. I hufvudstaden boende ledamöter kunna erhålla tidskriften till halfva boklådspriset vid rekvisition genom museets expedition å Skansen.

Pärmar, afsedda för Fataburens olika årgångar, af blått linne samt till ett pris af 3 kr. för årg., finnas efter rekvisition att tillgå hos K. hofbokbindaren GUSTAF HEDBERG, Gamla Kungsholmsbrogatan 26, Stockholm C.