

Indelning af dygnet samt tidvisare hos vår svenska allmoge

af

P. G. Wistrand.

Då mig veterligen inga samlade uppgifter om den svenska allmogens dygnsindelning och därmed sammanhängande frågor föreligga i tryck, torde efterföljande anteckningar i ämnet förtjäna att offentliggöras. Af då och då framställda spörsmål, så väl muntliga som skriftliga, har jag nämligen trott mig märka, att ämnet äger intresse för den stora allmänheten. Speciellt hafva förfrågningarna gällt allmogens till en ganska sen tid brukade ställföreträdare för fickuret eller de så kallade solklockorna och solringarna samt äfven böndernas mattider.

Jag ber äfven få nämna, att anteckningarna äro gjorda dels efter muntlig öfverlämning, dels efter tryckta källor. Bland dessa senare hufvudsakligen J. E. RIETZ, *Ordbok öfver svenska allmogespråket* och FINN MAGNUSEN, *Om de gamle skandinavers inddelning af dagens tider*.

Den svenska allmogens indelning af dygnets tider var fordom dags, innan pendel- och fjäderur kommit i allmänt bruk, en helt annan än den nutida och bestämdes efter väderstrecken samt solens dagliga gång. Till grund för densamma låg en från aflägsna förfäder nedärfd tideräkning, som var fullt utbildad och allmänt i bruk bland Nordens folk långt innan de isländska sagorna nedskrefvos. Hvarifrån nordborna fått den, veta vi icke. Språkliga minnen visa emellertid, att alla de germanska folken känt en liknande tidsindelning. Nordens innebyggare kunna alltså icke gärna vara dess uppfinnare.

Dag och natt uppdelades hos de gamle i åtta lika långa tidsperioder, som kallades *väkter*, fornnord. *áttir* eller *eyktir*, på svenskt allmogemål *ökter*, och som hvardera svarade emot tre timmar af vår tidsindelning. Väkterna i sin ordning tudelades i *halfväkter*, *mål* eller *stunder*, hvarigenom dygnets afdelningar till sist blefvo sexton, och slutligen skilde man på *dag-* och *nattväkter*. I den äldre Eddan användes *stund* äfven såsom benämning på en bestämd väglängd, ungefär såsom vi ännu i dag tala om en »timmas väg».

Denna uppdelning af dygnet i tretimmarsperioder synes varit allmän och har, såsom vi nyss antydtt, urgammal häfd i Norden. Völuspå låter gudarna gifva namn åt dagens hufvudväkter: »morgin ok miðiandag, undorn ok aptan». På Färöarna brukades samma indelning allmänt under 1800-talets första fjärdedel, och i vårt land kunna vi såväl i en del sedvänjor som i folkspråket ännu spåra mer eller mindre påtagliga minnen af densamma. Som bekant står ordet »väkt» i betydelsen tidsperiod kvar i vår senaste bibelöfversättning¹ och i bygdemål lefver det ännu på många ställen under formen *ökt*.

Dygnets väktindelning tedde sig i regel på följande sätt. Smärre variationer skola vi påvisa i det sammanhang de förekommit.

Första dagväkten, morgon, på fornnord. *morgin, rennandi dagi*, på allmogemål *dagsbro, dagsrand* och *solaglänning* — allt namn, som syfta närmast på dagens gryning — motsvarar tiden mellan kl. $\frac{1}{2}5$ och $\frac{1}{2}8$ f. m.

Det i Sverige vanliga namnet på väktens förra del är *oppstiv dags*. I Norge och på Island heter motsvarande tid *rismål*, en benämning, som liksom den svenska betyder tid att stå upp, resa sig från bädden; arbetsdagen började nämligen omkring kl. $\frac{1}{2}5$ f. m. Andra halfväkten räknades från kl. 6 f. m., dagens första timma, då solen står rakt i öster. På det tidigt började dagsarbetet syftar ordstäfvet: »morgonstund har guld i mund» (mund = hand).

Andra dagväkten, förmiddag, räknades från kl. $\frac{1}{2}8$ f. m., då solen står i OSO., till kl. $\frac{1}{2}11$ f. m. Nu intogs, vanligtvis vid

¹ Jämf. Mattheus evangelium, kap. 14, v. 25.

8-tiden, dagens första hufvudmål, som på skilda allmogedialekter heter *braddå* eller *bradmål*, *dagvar*, *davramål*, *dagol*, *dagelmål* m. m. I Värmland kallas förmiddagens första halfväkt på grund häraf för *dagelmålsökt*. Ordet *davramål* användes i Snorres Edda, Gylfaginning 34, såsom tidsbestämning i berättelsen om Odins korpar, som släpptes ut i dagningen och plögade återvända vid »davgurþarmáli».

Tredje dagväkten, middag, fornnord. *midian dag*, omfattade tiden emellan kl. $\frac{1}{2}11$ f. m. och $\frac{1}{2}2$ e. m. I en del bygder intager man ett mellanmål vid väktens första halfdel eller omkring kl. 10—11, som t. ex. i Dalarna kallas *lissmiddag*. I samma landsdel t. ex. i Enviken, Gagnef m. fl. socknar heter äfven skolbarnens middagsrast och den matsäck de då äta för *lissmiddag*.

På andra ställen omtalas samma matmål under namnen *lisselmiddag*, *lillemiddag* och i Jämtland *undun*, som dock ätes först vid *högstedags*, d. v. s. kl. 12. Omkring kl. 12—1 e. m. intogs allmänt middagsmålet, som var dagens andra hufvudmål. Andra halfväktens början vid solens ståndpunkt i söder eller kl. 12 f. m. motsvarar bibelns 6:te timma, räknad från kl. 6 f. m.

Fjärde dagväkten, eftermiddag, eller tiden emellan kl. $\frac{1}{2}2$ och $\frac{1}{2}5$ e. m., på fornnord. *undorn* och *hnigandi dagr*. Den förra benämningen lefver ännu i allmogemålens *undar*, *undorn* och *undun*, ofta med bibetydelsen mellanmål. Sålunda kallas tiden midt på eftermiddagen, kl. 3, i Helsingland *undarstid*, under det att *undun* i Jämtland, såsom vi förut påpekat, är namn på ett förmiddagsmål. Under medeltiden heter denna väkt äfven *non*, en benämning, som dock närmast afser början af eftermiddagens andra halfväkt, fornsagornas *at noni*. Non var dagens nionde timma, räknad från kl. 6 f. m. samt den femte af katolikernas 7 s. k. kanoniska timmar eller andaktstunder. Namnet kommer af den latinska benämningen *nona hora* på dagens nionde timma och införlifvades med de nordiska språken tidigt nog af kyrkans tjänare. I norska folkspråk betecknar »non» mattid vid midten af eftermiddagen, men äfven tiden emellan kl. 4 och 5 e. m. Engelsmännens »noon» med betydelsen middag har samma ursprung. I svenska landsmål har jag, fränsetd några namn på fjälltoppar, icke kunnat spåra detta ord.

På sina ställen har dagens ökter räknats med jämna timmar, så att den första slutat vid kl. 8 f. m., den andra vid kl. 12 f. m., den tredje vid kl. 4 e. m. och den fjärde vid solnedgången. Stundom räknade man endast en ökt på eftermiddagen. En närsläktad tidsindelning synes föreligga i sjöfolkets *vakter* eller tjänstgöringstider ombord. Sjömännen inelade dygnet i sex perioder, som de kallade *vakter*, nämligen *första vaken*, kl. 8—12 e. m.; *hundvaken*, kl. 12—4 f. m.; *morgonvaken* kl. 4—8 f. m.; *förmiddagsvaken* kl. 8—12 f. m.; *eftermiddagsvaken* kl. 12 middag—4 e. m. och *plattvaken* eller *plattfot* kl. 4—8 e. m. Hvarje vakt omfattade slutligen åtta glas, motsvarande fyra timmar.

Första nattvaken, afton, kl. $\frac{1}{2}5$ — $\frac{1}{2}8$ e. m., heter på allmogemål *aftan*, *aften*, *dagsätt*, *solabärgning*, *solakvällning*. Omkring kl. 5 e. m. intager man under sommaren ett mellanmål, som kallades *aftavår*, *åten*, *merafton*, *midafton*, *assvärl*, *undar*, *ökt*, *öktamat* och *ötväl*. Om vintern äter man det i skymningen.

Klockan 6 e. m., början af aftonvaktens andra del, då solen står rakt i väster, klämtas om lördagsaftnarna under sommaren *helgmål*, *aftonringning* med kyrkklocka och påminnes därmed, att veckans arbete är slut och att sabbatshvilan ingår. För att kunna veta, när man skulle klämta, hade man stundom t. ex. å kyrkdörren ett märke, som, då aftonsolen föll på detsamma, angaf tiden för klämtningen.

Ej sällan räknades förra hälften af aftonvaken till dagen, men vanligare synes man hänfört hela aftonvaken till natten. Den svenska bibelöfversättningens »fjärde nattvakt», som motsvarar ottan eller tiden emellan kl. $\frac{1}{2}2$ och $\frac{1}{2}5$ f. m. förutsätter nämligen en första nattvakt, som måste svara mot aftontiden.

Andra nattvaken, kväll, kl. $\frac{1}{2}8$ — $\frac{1}{2}11$. Sedan man omkring kl. 8—9 ätit dagens sista mål, *kvällsmål*, *natol*, *notverd*, *nattvard*, *nadare*, ansågs det under den ljusare tiden af året vara slut på dagsarbetet och *kvällsäte*, *läggdags*, d. v. s. tid att gå i säng. Vid mikelsmässetiden, som infaller omkring höstdagjämningen, började man »göra kvällar», »göra kvällsäte», arbeta vid »eldslyse» till omkring kl. 9—10, och sålunda fortsatte man till vårdagjämningen eller vårfrutiden, då tranan sades bära »ljus i säng», och då man lade sig vid dagsljus.

Tredje nattvåkten, natt, midnatt, tiden mellan kl. $\frac{1}{2}11$ e. m. och $\frac{1}{2}2$ f. m.

Fjärde nattvåkten, otta, kl. $\frac{1}{2}2$ — $\frac{1}{2}5$, med underafdelningarna *hanotta*, den tidigaste morgonstunden; man tror nämligen, att hustuppen vanligen galer första gången om natten kl. $\frac{1}{2}2$, och *svinotta* eller *efterotta*. Under hösten, då bönderna hade brådtom med sädens aftröskande för att få slut på detta arbete till jul samt vid skördetiden, började man sin dag med den tidigaste ottan. Innan man gick till arbetet, åt man *otteval* och vid daggryningen *ottemål*. I Götaland förekommer ännu talesättet: »Hanan har galit ottemål».

För att kunna bestämma och fastställa dygnets tider hade man flere medel. Man gaf om dagen akt på solens ställning i de olika himmelsstrecken, om natten på polstjärnan och vissa stjärnbilder. Vid kusterna hade man äfven ebb och flod till rättesnöre och i fjälltrakter höga bergspetsar. Hvad de senare angår erinra ännu i dag sådana namn som *Middagsfjället*, *Middagsvälen*, *Nonsknetten*, *Mid-aftonshågna* m. fl. om bergspetsarnas forna betydelse som tidsmärken för den kringboende befolkningen.

Upplysande i detta fall är Olaus Magnus' berättelse (bok I, kap. 33), att innevånarne i yttersta Norden på hans tid — han besökte Norrland 1518—1519 — betjänade sig af högt uppskjutande och lägre klippspetsar, hvilka kasta skugga, då solstrålarna falla på dem, och sålunda tjäna till att bestämma dagens tider.

På orter där man ej hade dylika fasta märken gifna för ordnandet af sina arbets-, mat- och hvilotider, skaffade man sig dylika på mångahanda sätt. Allmänt brukade man solmärken, bestående af skåror eller inslagna spikar i fönstren. Ett sådant gammalt stugfönster med två solskåror återgifves här i fig. 1. Då solranden föll i skåran, som löper ut vid midtposten, var kl. 12 på dagen, då hon föll i den, som går ut från ytterkarmen, var kl. 3 e. m. På sina ställen lade man märke till, huru solen eller skuggan föll på golvet i stugan eller på något föremål inom hennes väggar. I Floda socken i Dalarna t. ex. hade man middagsskåror på spismuren. När solen föll genom fönstret på en sådan, var klockan 12.

Ett tredje sätt att taga ut tiden på dagen brukas ännu på skilda håll i Dalarna, t. ex. i Boda, Rättvik, Venjan och Floda, särskildt under vistelsen vid fäbodarna, då man ej alltid har klocka till hands. Man prickar ut längden på sin skugga och stegar upp denna. Antal steg angifva då ungefärligen klocktiden på för- eller eftermiddagen. Kan man mäta skuggan med ett steg, är kl. 12, med två steg är kl. 1 o. s. v.; efter middagen anses nämligen skuggan blifva ett steg längre för hvarje timme som går. Vid mulet väder rådfrågar

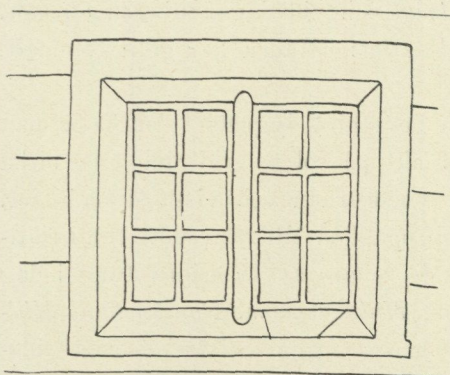


Fig. 1. Stugfönster med solmärken.
Värmland.

Efter teckning af N. Keyland i N. M. arkiv.

man getens öga, ty man vet, att detta är rundt kl. 12 middag och aflångt kl. 6 e. m.

Nattens tider bestämdes, såsom förut är nämnt, genom att gifva akt på stjärnorna. Olaus Magnus påpekar, att allmogen om natten iakttog Polstjärnan, Karlavagnen och Friggs spinnrock. Vi skola strax se till, huru just dessa stjärnor intill våra dagar varit allmogens tidvisare om natten.

Rörande allmogens stjärnkunskap under en senare tid kan följande meddelas. I Nerikes gamla minnen (sid. 209) skrifver Herman Hofberg 1868 om närkesbönderna: »Som ett arf från förfädrén bibehöll sig länge en traditionell kännedom om himlakropparnas gång och deras inbördes ställning på stjärnehvalfvet, som satte den därmed förtrogne i stånd att utan ur på det bestämdaste uppgifva nattens timmar.»

Ungefär samtidigt berättar den småländske byskomakaren Jonas Stolt i sina Minnen,¹ att på 1820-talet »funnos ännu många gamla, som hade mycket väl reda på stjärnorna, nämnde dem vid namn

¹ Bidrag till vår odlings häfder, utgifna af Artur Hazelius. 5. Byskomakaren Jonas Stolts minnen från 1820-talet. Stockholm 1892, s. 68.

och kände så noga deras gång, att de kunde däraf räkna tiden, och de togo icke mycket fel därom, i synnerhet på den plats, där de bodde». Nattens tider aflästes nämligen på grund af stjärnornas skenbara rörelse i förhållande till ett vid byn eller den enstaka gården fastställt märke, exempelvis en trädtopp, en stugknut och dylikt.

Lika väl kände bönderna solens gång om dagen; vi låna Jonas Stolts ord: »ty de hade solmärken, för det mesta i fönstren, men också på andra ställen. Men jag och mina jämnåriga», tillägger han, »gjorde oss aldrig något bryderi dämed, ty det fanns nu en väggklocka i hvarje hus . . . och stjärnkonsten dog bort.»

Så har dock ej alltid varit fallet. På många ställen har »stjärnkonsten» bland allmogen lefvat kvar intill våra dagar. Förliden jul sammanträffade jag i Jönköpings län med flere landtmän som med ledning af polstjärnan kunde bestämma middagshöjden, som kände *Karlavagnens*, *Sjustjärnornas* och *Friggarockens* skenbara rörelse på himlahvalfvet samt deras betydelse för fastställande af nattens timmar. Många hade reda på, att om man sammanbinder bakhjulen i Karlavagnen med en rät linie och utdrager denna mot himlakupan, så träffar hon polstjärnan. En äldre man namngaf stjärnbilden Orions bälte med *Friggarocken*,¹ *Triggarocken*, *Spinrocken* och *Tre vise män* samt hade lagt märke till att Karlavagnen står »afvig» i förhållande till polstjärnan, d. v. s. har alltid »tisteln» vänd mot horisonten. Med ledning af den ställning, som bakhjulen intaga till nämnda stjärna, kunde en annan, medelålders man afläsa nattens tider intill timmar.

För jämförelse skull kan nämnas, att i Norge uträknade man tiden efter »stjærtens» vändning på Karlavagnen, som kort efter solnedgången pekar i sydväst, vid kl. 12 i norr och slutligen vid solens uppgång i sydost. Efter jul ansågs Karlavagnen ej tillförlitlig. På grund af sjustjärnans ställning bestämdes nattens timmar från hösten till fastan. Orions bälte, af norrmännen kalladt *Fiskesvämnerna*, af värmländingarna *Fesksvengran*, angaf tiden under hela vintern.

¹ I Skåne kallas denna stjärnbild *Marärocken*, en benämning, som har sitt särskilda intresse däri, att den visar huru jungfru Maria efterträdt och tagit arf efter gudinnan Frigg.

Då man vistades utomgårds och ej hade sina vanliga solmärken till hands, kunde man, när man önskade veta tiden, hjälpa sig med en sticka eller ett grässtrå, som stacks ned mellan fingrarna. Om man då iakttog en viss ställning till solen, kunde man med ledning af den skugga, som strået eller stickan kastade på handen, nödortfeliggen säga, hvad tiden var på dagen. Under början af 1860-talet och kanske senare såg jag såsom pojke en och annan gammal gratialist, som varit med i finska och norska kampanjerna, demonstrera detta slags solur. Finn Magnusen omtalar, att man på

Island gått till väga på liknande sätt för att utfinna tiden på dagen.

Möjligen hafva i detta fall de s. k. *timstenarna* eller *solvisarna*, *fig. 2*, varit böndernas läromästare. Dylika solvisare funnos på landsbygden med visshet redan vid 1600-talets förra hälft. Till en början uppställdes de på kyrkbacken samt i kombination med milstolpen, se *fig. 3*, äfven vid allfarevägarna. Här lärde bönderna känna deras praktiska värde, och länge dröjde det nog icke, förr än dylika solur,

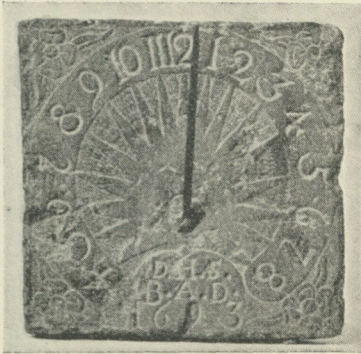


Fig. 2. Solvisare af kalksten.
Kinda hd, Östergötland. $\frac{1}{4}$ af nat. storl.
N. M. 41,111.

vare sig af trä, bränd lera, sten eller järn, funno väg äfven till bondbyarna. Rörande solvisarens konstruktion ber jag få hänvisa till Nordisk familjebok. Jag vill endast tillägga, att Nordiska Museet äger en rikhaltig samling dylika af växlande system, form och ålder.

Tidigt nog hade bonden äfven skaffat sig solklockor och solringar i fickformat, hvilka han kunde föra med sig under resor samt vid sitt arbete på åker och i utmarker.

En åtminstone i Götaland gängse form för det portativa soluret är *solringen*, *fig. 4*. I regel är den af mässing och köptes då på marknaderna eller af kringvandrande lumpsamlare — priset var

sex skilling, i vårt mynt tolf öre —; men ibland gjorde bönderna själfva sina solringar, så vidt vi känna, af trä, fig. 5.

Den allmänna solringstypen består af två ringar, en bredare och en smalare. Å den bredare ringen finnes en långsmal öppning, som å ringens utsida är flankerad af månadsnamnens begynnelse-



Fig. 3. Milsten med solvisare.

Göstrings hd, Östergötland. Omkr. $\frac{1}{5}$ af nat. storl. N. M. 46,455.

bokstäfver, fördelade så, att sex bokstäfver komma å hvardera af skårans kanter, se fig. 4 b. Å ringens insida midt emot skåran äro uppställda två jämnlöpande sifferrader såsom å fig. 4 c, af hvilka den ena, som börjar med 4, anger soltiden för förmiddagen, den andra, som börjar med 1, eftermiddagens tid. Å den yttre smalare ringen, som är vridbar och täcker skåran, finnes ett hål, stort som en nålsudd. Då solringen skall användas, inställes detta hål vid den löpande månadens bokstaf, eller vid följande punkt, då

månaden är halfgången, hvarefter man håller ringen hängande i kedjan så, att hålet blir vänt mot solen. En ljusstråle tränger då genom detsamma och kastar en ljuspunkt, »stjärnan», på någon af de motstående siffrorna samt angifver så, huru mycket klockan är.

Solringen, som påminner om den s. k. armillarsfären, ett under 1600- och 1700-talen vid herregårdarna rätt vanligt solur, synes

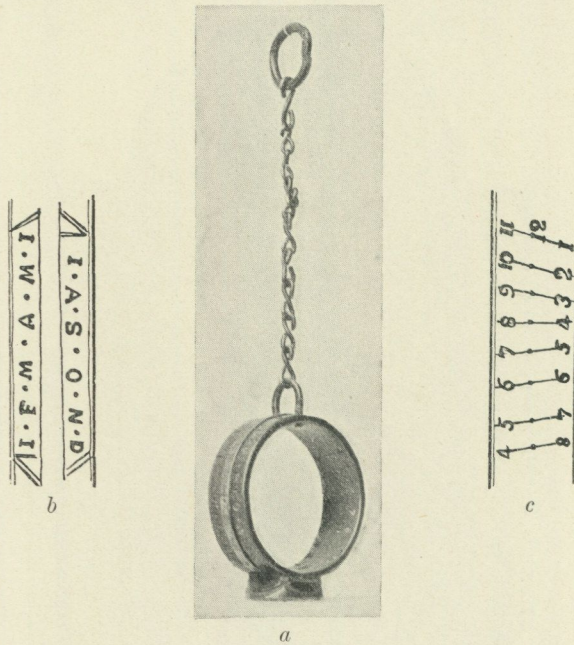


Fig. 4. Solring af mässing.

Norra Vedbo hd, Småland. $\frac{2}{3}$ af nat. storl. N. M. 43,885.

varit i bruk ganska tidigt under 17:de århundradet och har sedan bibehållits intill våra dagar. Ännu på 1880-talet bytte småpojarna solringar, såsom de gamle bytte klockor.

En annan solvisartyp, *solklocka*, återgifves af fig. 6. Den består af en träplatta med en rörlig skala och en liten fördjupning i ena kanten med ett stift instucket från skifvans rand, parallellt med hennes plan, samt af en kula hängande i en tråd. Användningen är följande: Man håller plattan lodrätt, med framsidan mot solen. Skuggan af stiftet faller då antingen rätt under detsamma eller vid

en af dess sidor. Då man vill afläsa tiden, måste man alltid ställa plattan så, att skuggan faller rätt under stiftet. Detta kan åstadkommas genom att vrida plattan i pendelriktning åt höger eller vänster. När hon är inställd på så sätt, faller lodets snöre öfver skalan och angifver tiden. Sifferraderna visa, den öfre, som börjar med 3 och slutar med 12, förmiddagstiden, den undre, som börjar med 1 och slutar med 9, eftermiddagstiden. Rörande denna solvisares utbredning veta vi för närvarande endast, att den brukats i

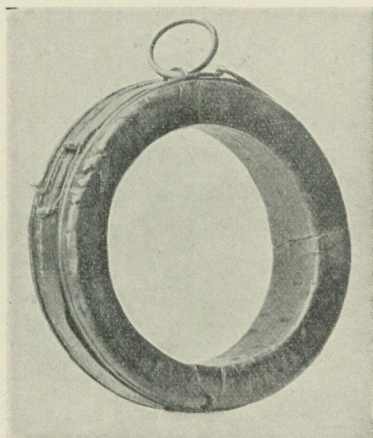


Fig. 5. Solring af trä.

Östra hd, Småland. $\frac{3}{4}$ af nat. storl. N. M. 94,851.

Västergötland och Dalarna. Museets äldsta daterade exemplar har årtalet 1784 och är påträffadt i Herrljunga socken i Västergötland. Ett af de exemplar, som museet fått från Dalarna, har å fransidan en fördjupning afsedd för tändstickor, ett sakförhållande, som ju på sätt och vis är en åldersbestämning. Sveriges första tändsticksfabrik anlades som bekant 1845.

Från Närke och Östergötland äger museet slutligen en tredje typ, hvilkens rät- och afvigssidor återgifvas af fig. 7 och 8. Å denna är visaren fast och utgöres af en mot urets kretsrunnda plan lodrät spets, »stafven» eller »stylus», hvilken, då planets kant hålles lodrätt mot solen, kastar skugga å någon af siffrorna i de båda skalorna.

Liksom å den närmast förut beskrifna solklockan äro siffrorna anordnade i två rader, men med den skillnaden, att den sifferskala, som angifver förmiddagens tid, här ligger under tidskalan för eftermiddagen. Vidare har plattan å frånsidan en vridbar skifva försedd med skaft och en liten spets, som utlöper från kanten mitt

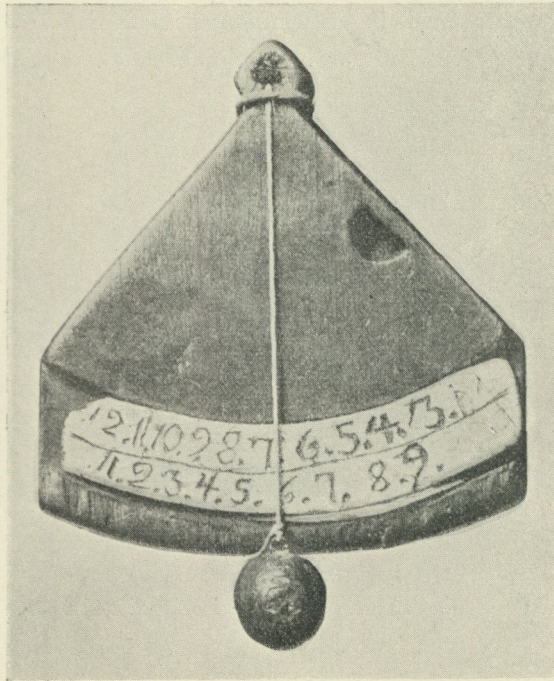


Fig. 6. Solklocka af trä.

Orsa sn, Dalarna. Nat. storl. N. M. 13,289.

emot skaftet. Då soluret skall användas, inställes spetsen på någon af de å frånsidans brädd inristade siffrorna, hvilka angifva tiden för solens uppgång under olika delar af året. Tiden för en viss dags soluppgång får man, som bekant, veta af årets almanacka.

Häri genom ändras skaftets ställning och skifvans upphängningspunkt i förhållande till stafven ej obetydligt under årets lopp. Om

sommaren, då solen går upp tidigt, kommer skaftet närmare stafven, om vintern fjärmare från densamma. Slutligen må äfven nämnas,

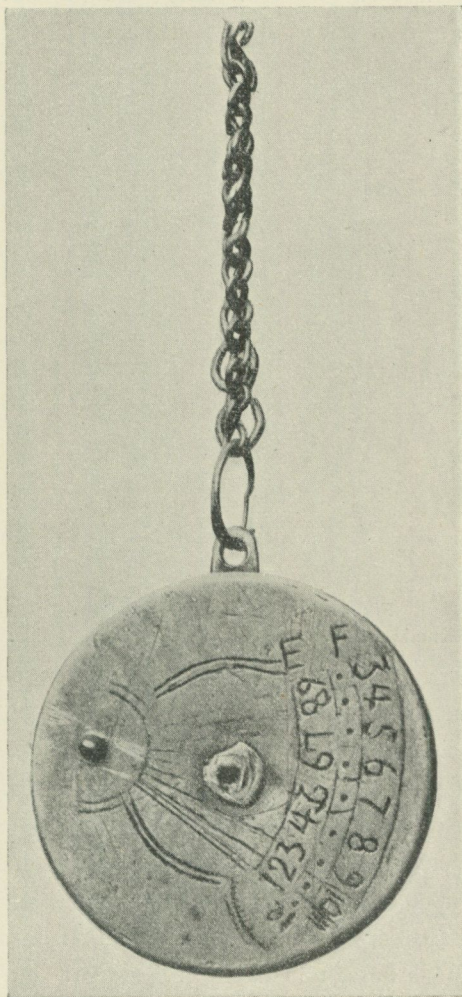


Fig. 7. Solklocka af mässing.

Aska hd, Östergötland. Nat. storl. N. M. 34,063.

att ett par solur af typ såsom fig. 7, båda tillvaratagna i Östergötland, hafva sifferskalan för solens olika uppgångstider anbringad i

vänstra kanten af åtsidans plan samt börjande med 9. Båda dessa senare solur bära årtal, det ena 1818, det andra 1830; men typen har med all säkerhet varit i bruk långt tidigare, ehuru vi för tillfället ej kunna angifva några data äldre än 1788.

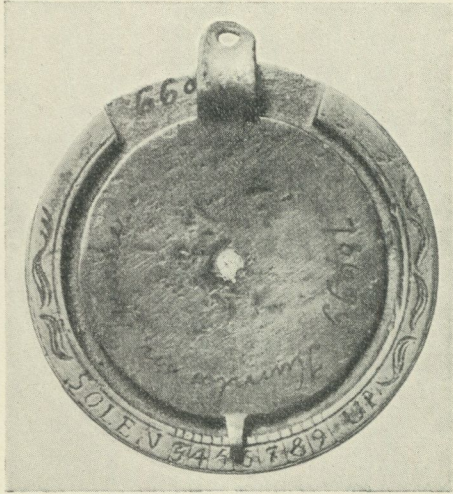


Fig. 8. Solklocka af mässing.
Kumla hd, Närke. Nat. storl. N. M. 78,699.

Sedan ofvanstående blifvit satt, har herr M. Düring i Näshult, som skänkt solringen fig. 5 till museets samlingar, till sin gåfva fogat några i detta sammanhang belysande uppgifter af följande innehåll. Ringen är gjord sannolikt på 1790-talet af hemmansägaren Petter Pettersson i Hackhyllan i Åseda, död omkring 1850. En hans son, som äfven bar namnet Petter och dog vid 85 års ålder, troligen 1870, i Horseryd i Näshults socken, fick solringen, då han var tio år, för att kunna, när han var i skogen, hålla reda på tiden. Hos P. Pettersson d. ä. fanns då ingen klocka, men han hade gjort sig en solvisare, som stod på gårdsplanen vid hans stuga, och efter den inriktades solringen.