

Smärre meddelanden.

Några medeltida sakristiskåp i Norrland.

Af våra bevarade medeltida förvaringsskåp utgöres flertalet af de kända gottländska väggskåpen. Från andra trakter af Sverige kunna de båda skåpen (nu i Statens Historiska Museum) från Örb erga, Östergötland, och Borgunda, Västergötland, nämnas.¹ På den

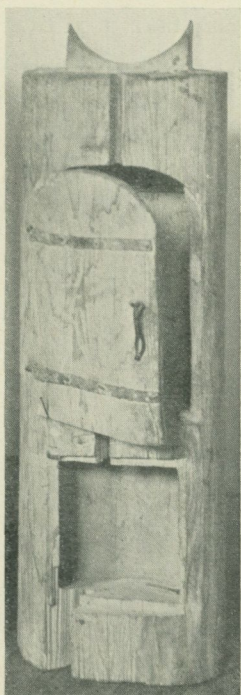


Fig. 1. Skåp från Bodsjö kyrka, Jämtland.

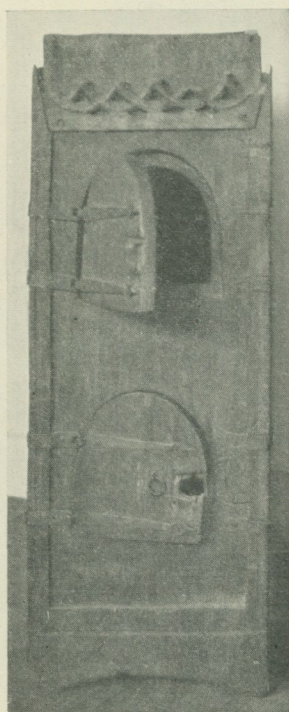


Fig. 2. Skåp från okänd kyrka. Jämtlands fornminnesförening.

kyrkliga utställningen i Östersund 1911 visades tvenne skåp af i hufvudsak samma typ som de sistnämnda, ehuru de för öfrigt förete

¹ Afb. i Hildebrand: Sveriges Medeltid III s. 328.

6—160551. *Fataburen* 1916.

flera olikheter. Det ena af dessa, från Bodsjö kyrka (katalogen nr. 415, h. 1,005 m.), är rätt primitivt och består af en enda rund trästock, i hvilken två förvaringsrum urholkats. Det andra (katalogen nr 662, h. 1,085 m.) är sammansatt af bräder och stadgadt med fyra järnbeslag i hvarje hörn. Liksom det föregående har det två

rum, hvilka här båda ha rundbågiga öppningar och luckor, fig. 1 och 2.¹

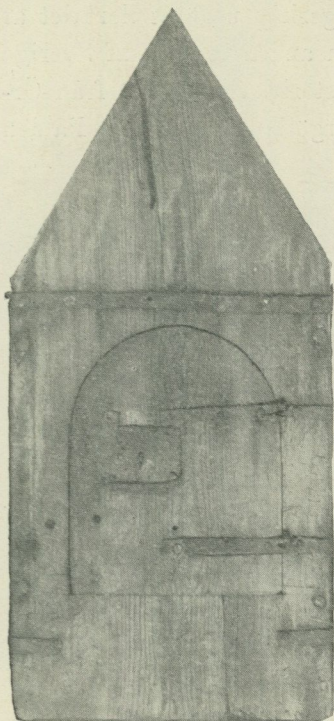


Fig. 3. Skåp från Edsele kyrka, Ångermanland.

Till dessa kunna läggas ytterligare några hittills okända norrländska skåp. Vid de undersökningar, som föregingo utställningen af äldre kyrklig konst i Hernösand 1912, fann jag i Edsele kyrka i västra Ångermanland ett mindre sakramentskåp med blott en öppning, som slutes med en rundbågig lucka, fig. 3, samt i Öfverlänäs vid Ångermanälven ett i sakristians norra mur infäldt väggskåp (h. 0,75 m.), hvars upptill mycket svagt rundade dörr är försedd med ett stort nyckelbeslag, som i motsats till det nästan fyrkantiga på Edsele-skåpet har hörnen på vanligt medeltida sätt utdragna i spetsar, fig. 4.

Det märkligaste af alla kyrkliga skåp i Norrland är emellertid det ståtliga skåp, som till för kort tid sedan tillika med några medeltida skulpturverk stod undangömdt i en skräpbod² vid Torsåkers kyrka i Gästrikland, fig. 5. Det har samma höga och smala form som de flesta af våra fristående medeltidsskåp, är täckt med ett spånklädt sadeltak, konstrueradt på så sätt att spånen i samma horisontala rad äro skurna i ett stycke, och har den spetsiga

¹ Förut afbildade i Östersundsutställningens katalog sid. 58.

² Genom Årkebiskop Söderblom, som (oberoende af mig) vid en visitation påträffat skåpet, har detta åter blifvit flyttadt till kyrkan.

gafveln afslutad med en liten kula, som förr burit en spets. Skåpet är försedt med rika beslag bestående i parallella järnband, som med jämna mellanrum svälla ut till runda plattor. Vid låset är ett större

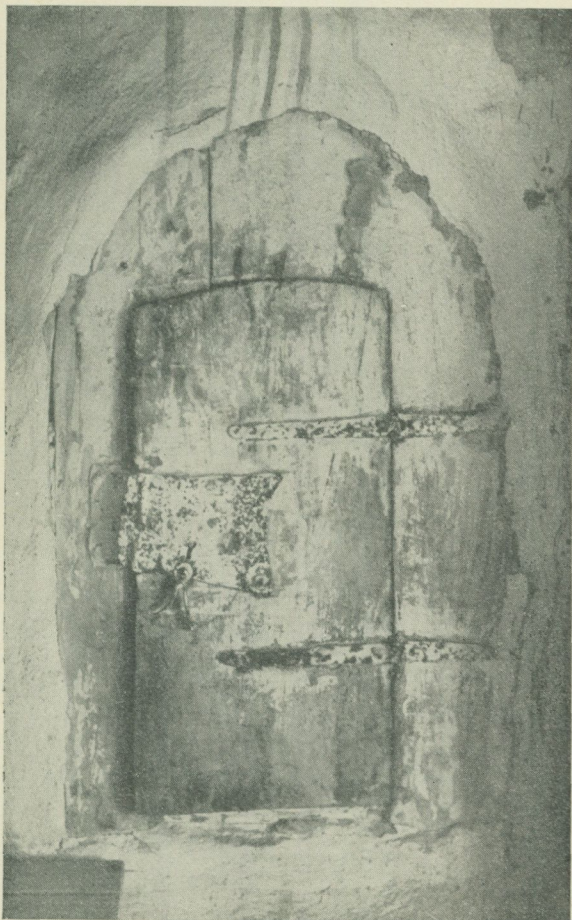


Fig. 4. Väggsåp i Öfverlänäs kyrkas sakristia, Ångermanland.

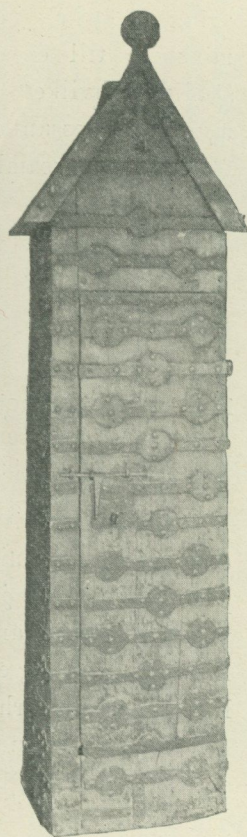


Fig. 5. Skåp från Torsåkers kyrka Gästrikland.

beslag, fyrkantigt med hörnen svagt utdragna, och därofvänför en enkel skjutregel af samma slag som dem vi återfinna på de ofvannämnda skåpen i Örberga och Borgunda. Skåpet slutes medelst en enda dörr och är deladt i trenne fack öfver hvarann. Dess dimen-

sioner äro ansenliga: h. 2,43 m., br. 0,68 m. samt djup 0,52 m. Analogier till järnbeslagens runda plattor finnas t. ex. på ett hängskåp i Norsk folkemuseum¹ samt ehuru sparsammare på ett skåp å Burg Kreuzenstein² (vid skafften till beslagens liljeformiga bildningar). Den af Falke föreslagna dateringen för detta skåp till omkring 1300 kan ju förslagsvis antagas äfven för Torsåkerskåpet åtminstone till dess de svenska skåpen bli föremål för ett speciellt studium, hvilket de väl äro värda särskildt på grund af sina ofta mycket intressanta konstruktionsdetaljer. Jag har här endast velat fästa uppmärksamheten på dessa norrländska skåps tillvaro.

Henrik Cornell.

Litteratur.

Folkloristiska och etnografiska studier. I. Skrifter utgifna af Svenska litteratursällskapet i Finland CXXVIII. Helsingfors 1916. 316 s. 8:o.

Att i vårt östra grannland mycket värdefulla tillgångar af svenskt etnologiskt forskningsmaterial måste vara till finnandes, kunde man a priori antaga, då ju äfven dess svenskbygder på det hela taget hafva ett undanliggande läge för kulturvågorna, och de tillgränsande folken icke visat sig egnade att genom sitt inflytande upphäfva ålderdomliga seder och förhållanden hos sina grannar utan fastmer att tillegna sig dem. Den nu af Svenska litteratursällskapet under redaktion af rektor E. Lagus utgifna första delen af »Folkloristiska och etnografiska studier» bestyrker genom rikhaltigheten och värdet af det nya material, som den tillför folklifsforskningen, till fullo denna förmodan.

Boken inledes med en öfversikt öfver litteratursällskapets verksamhet för folklifsforskningen i Finland. Såsom man finner har denna intill senaste åren varit alldeles öfvervägande af rent folkloristisk och lingvistisk art. Det är först under den senaste femårs-

¹ Afb. hos Fett: Gamle norske hjem fig. 188.

² Jacob v. Falke: Mittelalterliches Holzmobilier, Wien 1894, pl. VII, 2.