

Kakelugn med Karl XI:s namnchiffer i Stralsund

af

Sune Ambrosiani.

Under en resa sistlidne sommar för att söka komma till någon klarhet i fråga om de många dunkla problem, som äro förknippade med ugnens och kaklets historia, hade jag anledning att äfven besöka den gamla hansestaden Stralsund i Pommern. Som bekant öfverflyttade en af Stockholmsfabriken Mariebergs mest kände verkmästare, Ehrenreich, till nämnda stad och ledde verksamheten vid en porslinsfabrik där i flera år. Några svaga förhoppningar, att han här äfven fortsatt med den sida af porslinsfabrikens vid Marieberg tillverkning, som ju enligt en vida gängse tro varit en af denna fabriks betydelsefullaste, gäckades emellertid. Inga kakel från så sen tid funnos på stadens lilla museum, inrymdt i det gamla historiskt sedt så märkliga rådhuset. Enligt de upplysningar jag under min ej allt för långa därvaro lyckades erhålla, synes man ej ha minne af en kakelfabrikation på Ehrenreichs tid. Däremot äger Stralsunds museum en fyllig och representativ samling fajanser, som härstamma från hans verkmästartid.

Mitt besök var dock ingalunda förfeladt, ty från tider äldre än 1700-talets midt ägde detta museum ej blott en rik samling delar af ugnar såväl järnhällar som kakel, utan äfven några hela till museet flyttade kakelugnar, som voro synnerligen lärorika. I denna stad såsom i så många andra gamla kulturstäder kring Östersjön hade kaklen anträffats vid grundgräfningsarbeten på sådana platser, där

de gamla »hansehusen» fått lämna rum för moderna, kolossala affärspalats eller hyreskaserner. Några kakeltyper eller ornament, som skilja sig från 1500- och 1600-talskaklen i angränsande städer, synes ej ha förekommit i Stralsund. Det är emellertid ej min afsikt att nu vidröra de problem, som härmed stå i samband.

I museet voro uppställda fyra stycken kakelugnar, representanter för vidt skilda riktningar inom kakelindustriens historia. Den ena är en 1500-tals sättugn från S. Nicolai kyrka i Anclam med en endast ett kakel bred sida, hvarför den snarast gjorde intryck af att vara en väggbeklädnad, som kunde uppvärmas. Den andra, också en sättugn, tillhör det sena 1600-talets sydtyska industri med orimligt stora kakel, med hela figurer i hög relief och delvis polykrom ornamentik. Massiv och pompös gör den ett imponerande intryck. Äfven denna har öfverlåtits till museet från en andlig stiftelse, frökenklostret i Barth. Vidare finnes i museet en representant för den hamburgska, eller möjligen rättare holsteinska, industrien, som karakteriseras af rätt stora, nästan kvadratiska bladkakel och hörnkakel med rätvinkliga hörn. Dekorationen är blå med figurer i landskap eller med växtornament mot hvit botten. Denna sättugn hade ursprungligen stått i ett hus i själfva staden.

Den fjärde af de i Stralsunds museum befintliga ugnarna är emellertid den, som jag önskar underkasta en närmare granskning. Bilden, fig. 1, återger den sådana den är uppsatt i museet. Att den finnes i behåll i så pass godt skick torde bero därpå, att den ursprungligen blifvit uppställd inom en kyrkas murar, nämligen i Marienkirche i Stralsund. Som så ofta har det gått här, nämligen att föremål, som fått sin plats i »kyrkas hus», bevarats och användts långt efter det samma slags pjäser blifvit utslitna och gammalmodiga där utanför i det praktiska lifvet.

Liksom de ofvan omtalade ugnarna är denna en sättugn. Det synes, som om dylika i allmänhet bibehållits längre på södra kusten af Östersjön än i nordligare trakter. Men klimatet norrut är ju också hårdare, och detta bidrager naturligen i icke ringa mån att göra vindugnarna, som voro bättre värmegifvare, mer spridda i kallare trakter.

Ugnen har en ganska ovanlig form. Den hvilar på en träram, uppburen af, så vidt man kan se, i nyaste tid efter gammal modell gjorda spiralvridna kolonnetter. Däröfvan finnas trenne på hvarandra lagda, olika stora, kubiska våningar. De begränsas af simser, i hvilka ingå en och samma sorts simskakel, ehuru de äro lagda på olika vis i olika simser. Då den mellanliggande våningen är den kortaste, får den högsta ett framskjutande parti och detta behöfver därför uppbäras af två kolonnetter, hvilkas form är nära släkt med deras, som uppbära hela ugnen. De kubiska våningarna äro sammansatta af nästan kvadratiska (20 cm) små bladkakel och af hörnkakel med snedt afskuret hörn, som på den sneda sidan ha en del af en kolonett i hög relief. Hvarje bladkakel är prydt med tvenne C i monogram kring en romersk XI inom en sexsidig, bandartad inramning i blått på

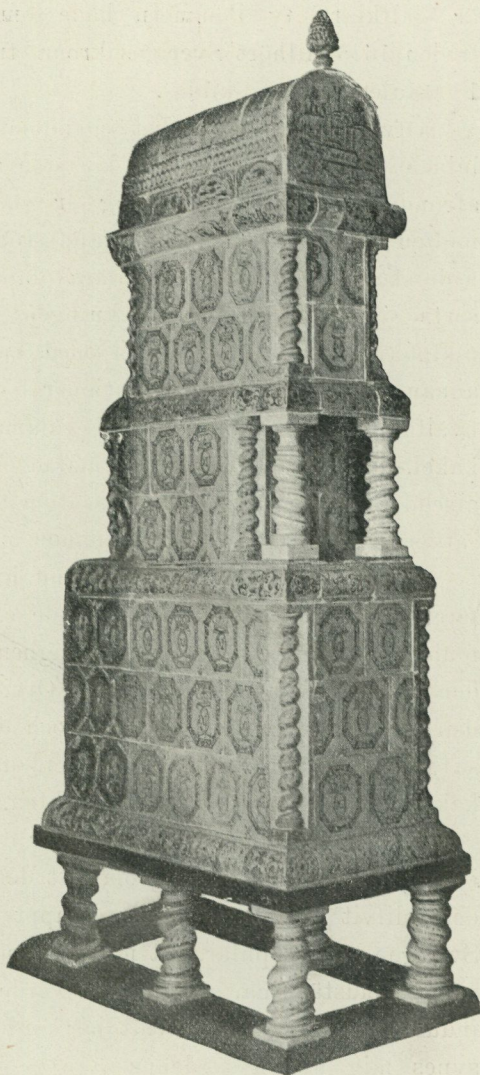


Fig. 1. Sättugn med Karl XI:s namnchiffer. Museet i Stralsund.

hvit botten. Detta monogram har utan tvifvel fullständigt riktigt tolkats som Carl XI:s namnchiffer. Ugnen är nämligen daterad 1692, som således bestämdt anger, att ugnens tillverkning faller just inom hans regeringstid. Att det är den svenske konungen, som åsyftas,

är själfklart, ty Pommern hade som bekant sedan den westfaliska freden 1648 tillhört Sveriges krona, från hvilken det ju först under 1800-talets början skildes.

Öfverst är ett mycket egendomligt krön. Såsom framgår af bilden består dess synliga kortsida af en tunn kakelplatta, upptill afrundad. Dennas dekorerings är ett landskap med figurer och i midten en kartusch med årtalet 1692. Krönets långsida utgöres nederst af liggande rektangulära plana simskakel, därofvän en annan sorts simskakel med taktäckningen markerad i svag relief, underhjulpt med färg. Simskakel med en likartad ornering ehuru med annan glasyr ha gamla traditioner i dessa trakter. Öfverst utgöres hvälfningen af en halfcylinder, sammansatt af fyra segmentformade kakel. På dessas utsida är målad en taktäckning, som torde vara afsedd att markera spån. Dessutom är framtill ofvanpå krönet uppsatt en knopp, närmast påminnande om en drufklase.

All dekorerings är i blått mot hvit botten, några andra färger förekomma ej. Hvarken utförande eller material är af den beskaffenhet, att man kan säga, att ugnen som arbetsprodukt står öfver den jämnstrukna medelmåttan. Otvifvelaktigt ha vi att uppfatta den som en genomsnittsprodukt, och därför torde den ha att påräkna så mycket större uppmärksamhet, då den återger det, som inom kakelindustrien är vanligt på trakten.

Kaklen i denna ugn ha utöfver det allmänna intresset, att man i dess dekor har ett intyg om, att den svenske konungen här i staden blifvit — efter dennas knappt femtioåriga samhörighet med Sverige — så populär, att man använde hans namnchiffer som prydnad på eldstäderna, ett ej ringa värde äfven för den svenska kakelindustriens historia. Så vidt jag nu har kännedom om förhållandena, synes mig nämligen denna ugn ge ett uppslag — som borde fullföljas — hvar man har att söka ursprunget till några af de kakeltyper, som äro karaktäristiska för det sena 1600-talets och 1700-talets industri i Stockholm. Äfven för härkomsten af åtskilliga mönster innebär denna ugn en fingervisning. Dekorationssättet blått mot hvit botten har väl däremot sitt ursprung i den »ostindiska» öfver Väst-europa inkomna, i Norden liksom flerstädes populära porslinsdekoren.

Om man frånser de kakel, som ingå i kakelugnens koffertliknande krön, äro de tre olika kakelformer, bladkakel, hörnkakel och simskakel, som finnas i ugnens trenne afsatser, gamla bekanta från Stockholmsfabrikationen. Man kan dock icke om något af den senares alster, med den ofullständiga kunskap vi ha om hithörande saker, med bestämdhet säga, att de härröra från lika gammal tid som kaklen i Stralsundsugnen. Den sistnämndas bladkakel och hörnkakel äga stor likhet med dylika från Stockholm, både hvad storlek och form beträffar. Hörnkakeltypen med en kolonnett så formad som å dessa hörnkakel torde, under den tid sådana modeller voro gängse, vara den oftast förekommande. För att ge exempel må erinras om, att



Fig. 2 och 3. Kakel af blå och hvit fajans.
Från Rinkeby, Spånga sn, Uppland. Nordiska Museet.

alla hörnkaklen utom två äro af denna modell i en mer än 13 skift hög ugn, som finnes på Ulriksdals slott och i hvilken ingå öfver 100 med dessa besläktade kakel. Nordiska Museet äger många hörnkakel af detta slag, se fig. 2 och 3.¹ Äfven Stralsundsugnens simskakel äro af en vanlig modell, som i Sverige regelbundet förekommer tillsammans med blad- och hörnkakel af nyss omtalade slag. Med material, som en gång stod mig till buds, har jag visserligen trott, att dylika simskakel vore i Stockholmstrakten direkt utvecklade ur 1600-talets simskakelformer. Nu torde denna mening böra formuleras så, att en analog utveckling tydligen ägt rum på mer än ett ställe.

¹ Jfr Meddelanden från Nordiska Museet 1903, sid. 41, 42.

Hvad mönsterna beträffa, så har jag ej inom den stockholmska fabrikationen återfunnit motivet med namnchiffer. Den sexsidiga bandartade ramen har jag däremot sett använd på några kakel från tiden omkring år 1730. Landskapsbilder såsom å krönets gafvelplatta och å simskaklen i krönets nedersta skift äro allmänna å kakel från Stockholmsfabrikationen. De konvexa simskaklens växtmotiv äro ej direkt återfunna på blå och hvita kakelsimser, men finnas mycket besläktade i låg relief å simskakel af samma modell.

Förvisso känner jag ej alla sidor af kakelindustrien i städerna på norra Tysklands kust, som stått i handelsförbindelse med Stockholm, men det måste vara mer än en tillfällighet, att en ugn så rik på släktdrag med Stockholmsindustriens kakel både hvad former och mönster beträffa möter i Stralsund. Den stora lätthet till täta handelsförbindelser, som tvenne orter under samma krona hade — de voro ju ej skilda genom tullgränser — är förutsättningen för en sådan öfverensstämmelse liksom för hvarje annan kraftig kulturell påverkan, och Stralsund intog kanske under den svenska tiden den bemärktaste platsen bland besittningarna på Östersjöns södra kust. Handelsförbindelserna fortforo som bekant ännu under en 75 år efter det att den politiska förbindelsen upplösts. Staden var nämligen alltjämt den mest använda öfverfartsorten från Tyskland till Sverige, intill dess att de nya kommunikationsmedlen medförde en fullständig omläggning af förbindelsevägarna.