

NORDISKA MUSEET



# FATABUREN

*Kulturhistorisk Tidskrift*

*utgiven av*

Fil. D:r Gustaf Upmark



---

1926

Häfte 3—4

Stockholm

## I N N E H Å L L

<i>Axel Hamberg</i> , Gärdesgårdstyper i Jokkmokks socken . . .	177
<i>Ernst Klein</i> , Den lapska torvkåtan som nordisk husform	187
<i>Notiser</i> . . . . .	222
<i>Litteratur</i> : Westermarck, Edward: Ritual and Belief in Marocco av <i>N. E. H.</i> ; Olrik, A. och Ellekilde, H.: Nordens gudeverden, av <i>N. E. H.</i> ; Lindblom, Ger- hard: Jakt och fångstmetoder bland afrikanska folk, av <i>N. E. H.</i> . . . . .	225
<i>Insända böcker</i> . . . . .	228
<i>Bilaga</i> : Redogörelse för Kungl. Livrustkammarens och där- med förenade samlingars utveckling och förvaltning år 1925.	

---

*Författarna äro ensamma ansvariga för  
sina uppsatsers innehåll.*



## GÄRDESGÅRDSTYPER I JOKKMOKKS SOCKEN.

Av

AXEL HAMBERG.

Under mina mångåriga resor i Lule lappmark, vilka togo sin början år 1895, lade jag tidigt märke till den stora mängd olika gärdesgårdstyper, som förekommo utmed landsvägen Murjek—Jokkmokk, och särskilt ådrogo sig tvenne mycket karakteristiska typer, som jag ej sett i mellersta Sverige, min uppmärksamhet. Att fotografera dem eller lämna någon slags beskrivning på dem föll mig icke in förrän en av typerna mot krigstidens slut höll på att försvinna. Huruvida den ännu finnes kvar är osäkert. Denna stängseltyp kräver nämligen mycket och grovt virke, och sedan man även i de avlägsnaste av vårt lands skogstrakter fått ögonen öppna för skogens värde, är det föga troligt, att detta slags stängsel åter skulle komma i bruk.

Ifrågavarande stängseltyp, som finnes avbildad på fig. 1—3, kallas i Jokkmokks socken *timmerhage* eller *stockgårde*. Den schematiska fig. 1 visar stängslets förlopp på marken eller det understa stockvarvet sett uppifrån. Såsom synes, framgår timmerhaget ej i rät linje, utan bildar ut- och inspringande partier på båda sidor om en medellinje. Anledningen härtill är den, att detta stängsel icke är fäst genom några i marken nedslagna störrar, utan är löst upplagt på densamma. För att det ej skall ramla omkull, erfordras att bottenplanet erhåller tillräcklig bredd, och detta åstadkommes genom att stockarna uppläggas på tvenne genom tvärstycken förbundna linjer på lämpligt avstånd från varandra.

Ett sådant timmerhag torde byggas på följande sätt. Stockar av lagom längd — jag antar 6 à 7 m. — läggas på tvänne linjer

AB och CD med åtminstone 50 cm. avstånd från varandra och på så sätt, att ändarna A och D samt B och C gå något om varandra, såsom fig. 1 visar. Nära dessa ändar göres nu med yxa en cylindrisk utskärning, passande för de alnslånga tvärstockarna BC och AD att ligga stadigt uti. Därefter göras i tvärstockarna liknande utskärningar, uti vilka därpå det andra varvet längdstockar placeras. Vid dessa ändar göras sedan liknande inskärningar som i de undre stockarna och så fortsättes vanligen tills fem långstockar och fyra tvärstockar komma att ligga på varandra. Mellanrummen mellan stockarna bero på nedskärningarnas djup. Gå dessa genom hälften av stockens tjocklek komma de olika stockarna att beröra varandra, äro nedskärningarna mindre djupa, vilket var det vanliga förhållandet, åstadkommes ett mellanrum.

I slutet av 1890-talet förekommo stockgården mångenstädes intill landsvägen mellan Murjek och Jokkmokk, som man på den tiden passerade i sakta mak med hästskjuts. År 1919 observerade jag detta slag av stängsel endast vid gården Själlarim (fig 2 o. 3) mellan Koskats och Jokkmokk. Dessutom såg jag detsamma vid den östra Björkholmsgården vid Skalka. Huruvida dessa stängsel ännu finnas kvar, vet jag icke, men det är knappt troligt, emedan desamma på båda ställena föreföllo tämligen murkna. De på fig. 3 synliga x-formiga stakarna tillhöra ej typen, utan äro uppenbarligen ditsatta för att hjälpa upp den fallfärdiga tillställningen.

Stockgärdet påminner i viss mån om de av Sigurd Erixon<sup>1</sup> beskrivna knuttimrade gärdesgårdarna från Södertörn, Härjedalen, Västerbotten och södra Lappland. Samma typ omtalas redan — såsom Erixon anmärker — av H. Hildebrand i Sveriges Medeltid och tyckes ha gamla anor. Långstockarne i denna gärdesgårdstyp läggas emellertid i följd efter varandra, och stadigheten åstadkommes genom att ändarna instämmas i tvärbalkar, som bilda en slags fot. Erixon nämner även, att i Jörns socken förekomma flera variationer av knuttimrade gärdesgårdar, däribland en, »vars princip är, att timmermurarna bilda skarpa vinklar eller knän, varigenom i princip samma

<sup>1</sup> Sigurd Erixon: Knuttimrade gärdesgårdar och andra hägnader på Södertörn — Östra Södermanlands Kulturhistoriska Förenings Årsskrift »Bygden» 1925.

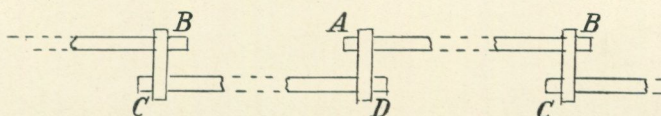


Fig. 1. Plan av understa stockvarvet i ett timmerhag.



Fig. 2. Timmerhag vid Själlarim, Jokkmokks sn. —  
Förf. foto. 28. 7. 1919.



Fig. 3. Timmerhag vid Själlarim, Jokkmokks sn. —  
Förf. foto. 28. 7. 1919.



Fig. 4. Gikhag utmed landsvägen Vuollerim-Koskats. —  
Förf. foto. 24. 6. 1918.

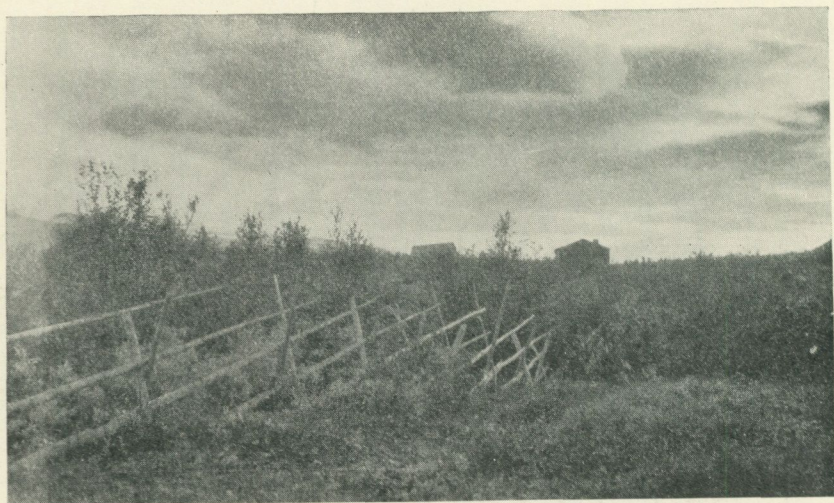


Fig. 5. Gikhag vid Snavva, 2 mil norr om Tjåmotis i Jokkmokks sn. —  
Förf. foto. 8. 7. 1924.

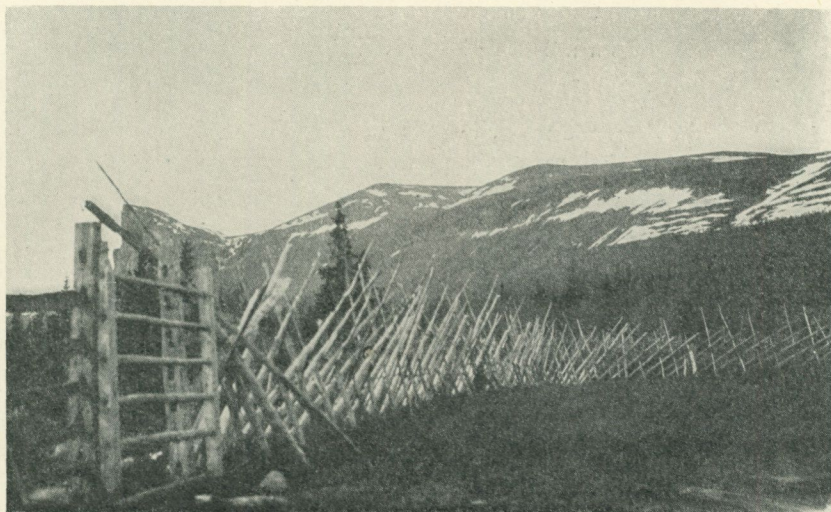


Fig. 6. Gikhag i anslutning till grind vid översta nybygget Aktse 530 m. ö. h.,  
3 mil norr om Tjåmotis. — Förf. foto. 8. 7. 1924.

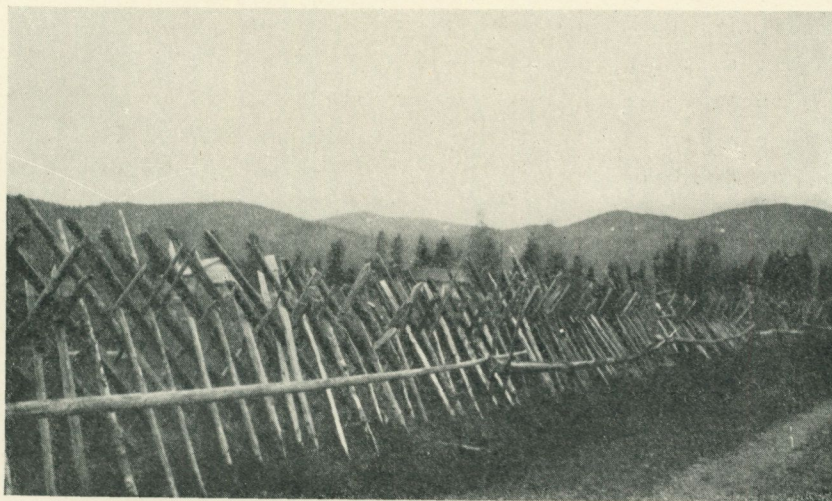


Fig. 7. Gikhag vid Forsnäs i östra ändan av Saggat. Ett extra stängsel uppsatt  
utanför haget. — Förf. foto. 30. 6. 1923.

slags stöd erhålles som genom tvärbalkar». Det kan tagas för givet, att det är det av mig ovan beskrivna timmerhaget, som därmed åsyftas, ehuru ingen närmare beskrivning lämnas. Avståndet mellan Jokkmokk och Jörn är ej heller långt.

En annan gärdesgårdstyp, som i ifrågavarande del av Lappland ådrager sig en sörklännings uppmärksamhet är det s. k. *gikhaget* («gikhagen»), som har åtminstone ett principiellt drag gemensamt med stockgärdet nämligen det, att det kan stå för sig självt utan i marken nedkörda störrar. Möjligheten härtill uppkommer därigenom att de intill varandra uppresta störrarna icke såsom i en vanlig gärdesgård ställas parallellt utan bildande en sax (fig. 4—7). Denna sax bibehåller sin form icke genom en ombindning vid skärningspunkten, utan därigenom att ett gärdslä befinner sig över, ett annat under denna punkt i saxklykan. Varje gärdsläs övre del vilar i en sådan klyka överdel, samma gärdslä ligger längre ned i underdelen till nästa saxklyka. Gärdsläts nedre ända vilar på marken. Gärdslena och störrarna binda varandra på detta sätt och bilda ett sammanhängande helt utan alla vidjor eller andra bandage. Vill man spara på material och göra gikhaget glest (fig. 4 o. 5), bör man använda långa gärdslen och öka avståndet mellan saxarna. Gärdslena komma då att ligga jämförelsevis litet lutande. Skall hagen vara tät, måste de saxbildande störrparen ställas närmare varandra, och gärdslena komma då att ligga mera stupande samt kunna vara kortare (fig. 6. o. 7).

Anslutningen till en grindstolpe av ett sådant stängselbråte, som ett gikhag förefaller vara, tyckes ej vara så lätt. En modell framgår av fig 6, där anslutningen till grindstolpen sker genom in-tappade horisontellt liggande gärdslästycken.

Ett sådant gikhag tyckes vid första påseendet bilda ett aktningssjudande stängsel, som intet kreatur skulle kunna fundera på att bryta ned. I själva verket är den dock ej så stabil, som man skulle tro, ty om störrarna icke äro nedkörda i jorden, kan uppenbarligen hela härligheten vältas omkull. Fjällhästarna måtte för övrigt ha en rätt betydande förmåga att hoppa. Den i fig. 7 avbildade väl över 1 1/2 m. höga hagen hade ej visat sig tillräcklig,



Fig. 8. Falskt gikhag utmed vägen Vuollerim-Koskats. —  
Förf. foto. 24.6.1918.

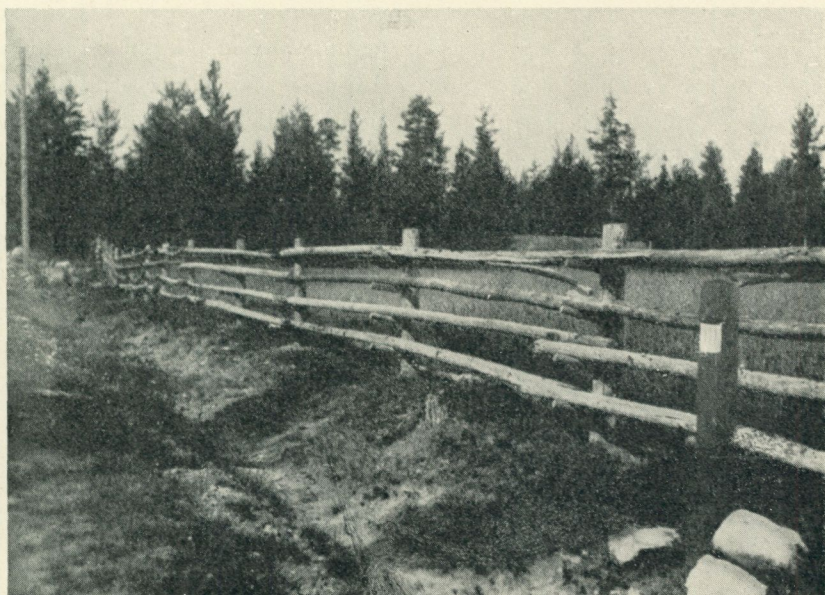


Fig. 9. Pinngärde vid Själlarim, Jokkmokks sn. —  
Förf. foto. 28.7.1918.

utan vid sidan om densamma hade måst uppföras ett ytterligare stängsel för att hindra hästarna att hoppa över in på förbjuden mark.

Gikhaget är mycket allmänt i Jokkmokks socken och säkerligen inom hela övre Norrland. Det blir mot söder troligen mera sällsynt, men jag tror mig ha sett det i Ångermanland och möjligen i norra Uppland. Ett gikhag finnes avbildat i Sigurd Erixons bebyggelseundersökningar<sup>1</sup> under benämningen »svejehag». Hans bild härstammar från Färila socken i Hälsingland.<sup>2</sup>

Gikhaget bygges stundom mycket slarvigt med dåligt avkvistade gärdslen o. s. v. En variant uppstår, om först på marken utlägges diverse bråte, ris, stockar m. m. och över detta bärande underlag uppställas saxarna, i vilkas övre klykor sedan horisontella stänger kunna läggas. Ett sådant falskt gikhag åskådliggöres på fig. 8. Ett ganska likartat stängsel avbildas även av Manne Eriksson<sup>3</sup> bland stängseltyper från norra Uppland.

Det är anmärkningsvärt, att sådana stängseltyper som stockgärdet och gikhaget, vilka båda ställas löst på marken, uppenbarligen tilltaga i vanlighet mot norr i vårt land. Möjligen står detta i visst samband med den mot norr tilltagande perioden av käle i marken. Denna period kan för Jokkmokk antagas räcka över ett halvt år, medan den för Uppsala endast kan anslås till fyra månader. Även är det tänkbart, att s. k. uppfrysningsfenomen ställvis inom de nordligaste delarna av vårt land försvårar användningen av i marken neddrivna störrar av den grund, att de så småningom frysa upp och lossna ur marken.<sup>4</sup> Den mot norr ökade frekvensen av gikhaget kan även ställas i samband med, att det kräver jämförelsevis litet arbete samt att det är lätt att flytta.

Märkvärdigt nog synes gikhaget återkomma i Alperna. Från det bayerska och österrikiska alpmrådet har Marie Andree-

<sup>1</sup> Fataburen 1918, s. 34.

<sup>2</sup> En dylik stängseltyp är under namnet *hag* mycket vanlig i Småland och Blekinge. Jfr nu också Sigurd Erixon, Gärdsgårdstyper i Blekinge hembygdsförbunds årsskrift 1925. — *Red:s anm.*

<sup>3</sup> Bondeliv i Norra Uppland vid mitten av förra århundradet. — Fataburen 1925.

<sup>4</sup> Jämför: A. Hamberg: Zur Kenntnis der Vorgänge im Erdboden beim Gefrieren und Auftauen etc. — Geol. Fören. Förh. 1915.



Fig. 10. Pinngärde med dubbla stolpar utmed vägen Vuollerim-Koskats. —  
Förf. foto. 24. 6. 1918.

Eysn<sup>1</sup> omtalat och avbildat i det närmaste samma stängseltyp. Det ser härav ut som om gikhaget skulle vara i viss mån karaktäristiskt för fjälltrakter.

Övriga av mig i Lappmarken observerade stängseltyper torde knappt vara av större intresse, emedan de antingen nära överensstämma med i mellersta Sverige väl kända typer eller kunna betraktas såsom tillfälliga påhitt utan större typologiskt värde. Jag vill endast tillägga några ord angående det s. k. pinngärdet och en variant av den vanliga gärdesgården.

»Pinngärdet» har ofta den enkla form som fig. 9 visar. Detta stängsel består i så fall endast av stänger, som ligga alldeles löst på i de bärande stolparna inslagna pinnar. Ett sådant stängsel skulle kunna betecknas såsom »rena bluffen», ty en ko skulle ju med lätthet kunna lyfta bort stängerna och kliva igenom stängslet. Saken

<sup>1</sup> Volkskundliches. Aus dem bayrisch-österreichischen Alpengebiet. Braunschweig 1910.

torde kunna förklaras så, att kreaturen sedan gammalt äro vana vid, att det ej lönar sig att angripa ett stängsel, varför de icke komma på den idén att pröva sina krafter på en gärdesgård, den må vara huru usel som helst. Däremot är det av vikt, att grinden är stark, ty den blir i första hand föremål för angrepp.

Emellertid ställas ofta andra stolpar framför de bärande stolparna, fig. 10, och i så fall får konstruktionen en hög grad av stabilitet i synnerhet om stolpparen förenas genom vidjor ovanför stängerna.

Den vanliga gärdesgården, på vilken jag hört benämningen »sjuhage», förekommer även rätt allmänt. Vid gården Snavva har jag sett en mycket gles variant av densamma. Den är uppförd medelst parvis i marken ordentligt nedkörda störrar, men mellanrummen mellan dessa äro icke fyllda med tätliggande gärdslen, utan endast tre eller fyra gärdslen med stark lutning ligga över varandra med stora mellanrum och vilande på väl tilldragna hankar av gran.

Det skulle vara av ett visst intresse att utreda, i vilken mån de lappländska stängseltyperna influerats av de gamla svenska lagbestämmelserna om hägnad, vilka kunna följas ända till de medeltida landskapslagarna. Dessa förordningar torde väl ha förlorat i betydelse i Lappmarkerna på grund av avståndet, den senare odlingen och den avvikande miljön. Byggningsbalkens bestämmelse (kap. 5 § 3), att gärdesgård skall vara »tät» har möjligen stått i någon relation till höns- och svinavel, men har i så fall saknat betydelse för Lappmarkerna, där knappt någondera förekommer. Kanske just därför glesa stängseltyper äro så vanliga däruppe. Däremot gäller det att skydda åker och äng ej endast för kor och hästar utan även för renar.

## DEN LAPSKA TORVKÅTAN SOM NORDISK HUSFORM

Av

ERNST KLEIN

I Norrkaitums lappbys område utmed Övre och Nedre Kaitumsjöarna inom Gellivare socken i Norrbottens län hade jag under sommaren 1925 tillfälle att besöka och uppmäta åtskilliga lappkåtor av olika typer, dels sådana som voro avsedda att bebos året runt, vinterhus, dels bostadskåtor för sommarhalvåret med eller utan järnspis, dels fiskekåtor, avsedda att bebos under någon kortare fisesäsong, dels slutligen förrådkåtor av olika slag samt getkåtor, avsedda till stall för de getter, lapparna i dessa trakter i allmänhet hålla under sommarhalvåret. Ehuru, såsom nedan närmare skall angivas, tämligen varierande i detaljerna, voro samtliga dessa kåtor uppförda av resvirke, i allmänhet armstjocka, skalade björkstammar, på utsidan täckta av näver och omgivna av ett tjockt omhölje uppskuren torv. Torvkåtan i dessa trakter är, åtminstone vad de större och mera utvecklade formerna beträffar, relativt ny. Ännu i de nu levande äldre kaitumlapparnas barndom brukades året runt tältkåtor. Det är i samband med inflyttandet av nordlapska familjer för ett par generationer sedan och den därmed följande mindre intensiva renvaktningen, som bruket av relativt fasta kåtor vid de under sommarhalvåret bebodda vistena spritt sig i Kaitumområdet liksom till lappbyarna vid Paitasjaure, Rensjön m. fl. platser inom Gellivare och Jukkasjärvi socknar. Förebilderna komma sålunda norrifrån, från lappstammar, som sedan gammalt plägat nomadisera in på norskt område och där kommit i beröring med kustens i fasta torvhus (*gammer*) boende lappar.

Å andra sidan finns även av gammalt på lulelapskt område liksom också flerstädes söderut, ett slags torvkåta, varav den på Skansen uppförda, av N. Keyland utförligt beskrivna<sup>1</sup> torvkåtan, efter förebild från Frostviken, utgör ett gott exempel. De norska gammerna äro i tillgänglig litteratur tyvärr ännu ganska bristfälligt skildrade. Några exemplar äro hastigt skisserade och beskrivna av Hans Reusch.<sup>2</sup> En utförlig beskrivning av en lapsk torvgamme, dess konstruktion och inredning har Konrad Nielsen givit i en utredning till vilken jag senare får tillfälle att återkomma.<sup>3</sup> I Ossian Elgströms lappskildringar återfinnas, liksom i det av honom till Nordiska Museet överlämnade materialet, en del upplysningar även om gammer på norskt område. Emellertid saknas ännu en allsidig och uttömmande skildring av dessa tydligen till såväl konstruktion som inredning synnerligen växlande byggnader. Dessbättre äga vi i Knud Leems klassiska skildring så utförliga och, trots sin otymplighet, så väl tydbara beskrivningar av de norska sjölapparnas torvgammer på 1700-talet, att vi äro väl i stånd att urskilja grundstommen till själva byggnadssättet, hur många och egenartade särdrag som under inflytande av andra, till Nordnorge införda byggnadsarter senare tillkommit. Det är min avsikt att på de följande sidorna, med hjälp av de erfarenheter jag vunnit rörande gellivarelapparnas byggnads sätt i våra dagar söka följa en utvecklingslinje, vars båda ändpunkter utgöras av den norska gammen och den vanliga, flyttbara nomadlappkåtan för att sedan söka ett svar på frågan, vilket ursprung hela denna egendomliga byggnadsart kan äga.

Såsom typisk för den mera utvecklade norska gammen väljer jag i första hand den av H. Reusch<sup>4</sup> avbildade gammen vid Porsangerfjorden (fig. 1). Denna utgör, såsom bilden visar, ett rektangulärt hus med ytterväggar av torv, lagda mot en stomme av björkstammar. Denna stomme vilar på fyra hörnstolpar, nedsatta i marken och vid sina övre ändar i brösthöjd förbundna medelst en

<sup>1</sup> N. Keyland, Skansens nya lappkåta, Fataburen 1908.

<sup>2</sup> H. Reusch, Folk og natur i Finmarken, sid. 37 o. f., Kristiania 1895.

<sup>3</sup> K. Nielsen, Spørsmålet om den lappiske torvgammes oprindelse, Journal de la société finno-ougrienne XXXIII, 7.

<sup>4</sup> H. Reusch, o. a. a. sid. 37, fig. på sid. 38.

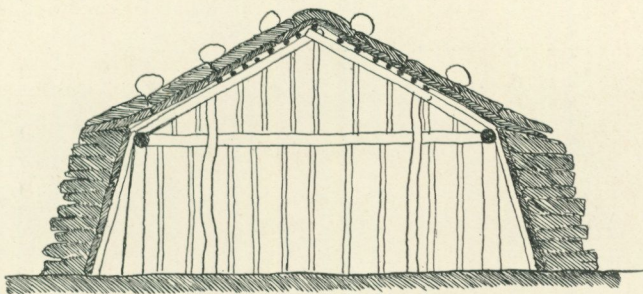


Fig. 1. Gamme vid Porsangerfjorden (efter Reusch, Folk og Natur i Finmarken, sid. 38).

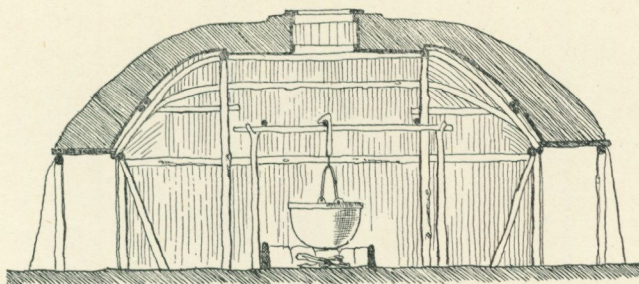


Fig. 2. Guttorm Nilsens gamme (efter K. Nielsen, Journal de la société finno-ougrienne, XXXIII, 7).

ram av fyra vågräta furubjälkar, de på långsidorna sex meter, de på kortsidorna fyra meter långa. På dessa bjälkar vila fyra par sparrar, som upptill parvis äro på något sätt förbundna. De två mellersta sparrparen stöda dessutom mot två, på fyra stolpar inom hyddans väggar liggande horisontalbjälkar, över vilka även tvärträn, som uppbära grytkättingarna, vila. Mot den rektangulära ramen äro från marken lutade ett antal björkstammar, som bilda stöd för torvmurarna. Över sparrarna ligga längsgående raftar, på vilka på liknande sätt björkstammar av ungefär en arms tjocklek äro upplagda, och utanpå dessa är taket täckt med torv. Ehuru det icke angives i skildringen, kan man taga för givet, att en rököppning finnes i taket mellan de två mellersta sparrparen ovanför den mitt på golvet liggande ärilen. Dörren befinner sig mitt på ena lång-

väggen och skyddas av ett litet vindfång av torv och resvirke. Som särskild lyx betecknas, att man understundom lägger ett lager av näver mellan resvirkesväggen och torvmuren liksom mellan takvirket och taktorven.

En i stort sett mycket likartad form visar den av Konrad Nielsen avbildade gammen från Troldfjorden i Tana, uppförd av sjölappen Guttorm Nilsen (fig. 2). Det gäller här ett flerrummigt hus, bestående av skilda byggnader, vilka endast förenas av den yttre torvbeklädnaden. Den del av gammen, som intresserar oss, motsvarar vad vi skulle kalla köket eller eldhuset, ett rum med äril mitt på golvet och rököppning i taket, om vars konstruktion Niensens bilder giva en klar föreställning. Även här hava vi nederst en på fyra hörnstolpar vilande ram, på vilket sparrverket stöder. Vad som skiljer denna gamle från den av Reusch avbildade är väsentligen, att såväl sparrarna som skelettet till de åt båda hållen avvalmade gaveltakfallen bestå av bågböjda trädstammar, medan den av Reusch avbildade hyddan har lodräta gavelväggar av rakt virke. Valmtaksformen och användningen av böjt virke ger åt denna gamle, trots dess upp till brösthöjd lodräta väggar och avlångt fyrkantiga plan, en kupolform, som starkt påminner om torvkåtan. Såsom vi nedan skola se, har Konrad Nielsen också lyckats i den övre, kupolformiga delen av denna gamle identifiera alla väsentliga delar, som förekomma i tältkåtan och kommit till den slutsatsen, att den fyrkantiga nedre delen med dess lodräta väggar närmast är att betrakta såsom ett slags fundament, på vilket en kåta blivit rest.

Som tredje typ för norska gammer avbildas Leems teckning (fig. 3) av en norsk sjölapps hydda. Här saknas den nedre ramen med dess möjlighet till vertikal vägg, och vad som varit takkonstruktion, står nu direkt på marken. Vi urskilja här lätt konstruktionens huvuddrag, sådana de också ingå i takkupolen på Guttorms gamle. Det är de fyra upptill bågformiga hörnstolparna, *baeljek*, de mot gavlarna såsom strävor satta snedstängerna, o. s. v. Det skall redan här påpekas, att Konrad Nielsen otvivelaktigt varit på rätt väg, då han funnit, att de upptill krökta, nedåt raka *baeljek* i sig förenat såväl hörnstolparnas som sparrarnas funktioner, vilka



Fig. 3. En norsk sjölapps hydda efter K. Leem, Beskrivelse over Finmarkens Lapper tab. XV.

här så att säga sammanslagits. Konrad Nielsens grundsyn, att det slags gamle, som han avbildat efter Guttorms beskrivning, och den hydda, som Leem skildrat, i stort sett äro konstruktivt identiska med den lapska tältkåtan, anser jag sålunda fullt riktig. Jag vågar dessutom redan nu det påståendet, att även den mest husliknande av de gammer Reusch avbildat, och som här återgivits, tillhör samma system, ehuru med den skillnaden, att kortväggarna gjorts vertikala ända upp till taknocken. En undersökning av de olika husformerna hos norrkaitymlapparna skall ge närmare skäl för denna åsikt.

Som första typ inom den serie byggnader, vi här möta, väljer jag Erik Marsjas vinterhus vid Tjuonajokk på södra stranden av Nedre Kaitumsjön (fig. 4 a. o. b). Marsja är en synnerligen intelligent och händig lapp, som emellertid på grund av en svår reumatisk åkomma går dåligt och därför är föga dugande renskötare, något som han också med så mycket större lätthet kan dispensera sig ifrån, som han har två vuxna, ogifta söner. Han har därför under ett antal vintrar tillsammans med sin hustru i andra giftet, en särdeles arbetsduglig och stark kvinna av finsk härstamning, underlåtit att flytta österut med renhjordarna och i stället året om stannat under fjället i den vidsträckta björkskog, som täcker sjöstranden. Under vintern har familjen, utom av renhjordens avkastning, kunnat leva av sin getflock samt dessutom haft förtjänst på ripfångst. För några år sedan uppförde Marsja för dessa vintervistelser ett särskilt hus, som skiljer sig väsentligt från den torvkåta, i vilken han alltså föredrar att bo under den varma årstiden. Vinterhuset är en nära kvadratisk byggnad av resvirke, klätt med näver och skyddat med kraftiga ytterväggar av torv, på tre sidor försedd med fönster; på den fjärde, som vetter åt söder, ligger dörren. Såväl fönster som dörr äro färdigköpta från en riven byggnad vid Suorva. Byggnaden saknar annan rököppning än ett järnrör, som går rätt upp genom taket från den nära sydvästra hörnet placerade järnspisen av Bolinders tillverkning. Betrakta vi konstruktionen av detta hus, finna vi stora likheter med gammen från Porsanger. (fig. 1.) Även här stöda taksparrarna, ehuru endast två till antalet, på en fyrsidig ram av vågräta bjälkar, som vila på fyra hörnstolpar, vilka likväl äro betydligt högre än den norska gammens. Virket till bjälkarna är liksom allt annat virke i huset (utom golyplanken och syllarna) hämtat från björkskogen i trakten och följaktligen synnerligen krokigt och oregelbundet i formen. I olikhet med porsangergammen men i likhet med Guttorms (fig. 2) är emellertid taket åt båda kortsidorna valmat; sparrparen stödas i sina föreningspunkter av stammar, som från »kortsidornas» mitt äro lutade in emot dessa punkter och omfatta dem med en självvuxen klyka. Ovanpå sparrarna vila på vardera takfallet två tämligen grova, åsliknande

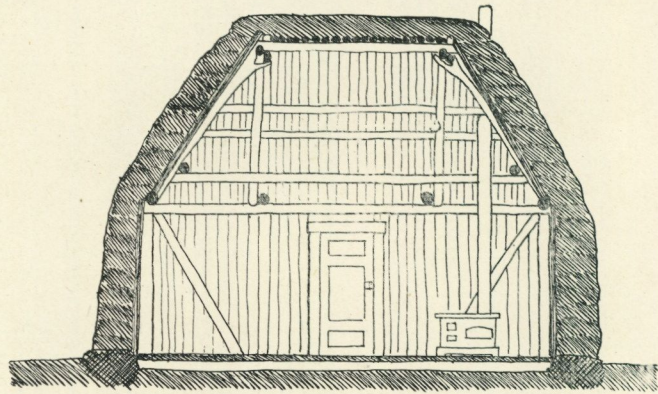
raftar samt dessutom, ovanom sparrparens föreningspunkter, ett slags kroppås. På dessa stöd vilar sedan de två längre takfallens täckvirke, medan virket i valmarna på ett mera oregelbundet sätt anbragts dels från kortsidornas rambjälkar (hammarband) resta mot sparrarna, dels på några håll lagda mot sparrarna, stödda av dessa och av vad jag skulle vilja kalla »valmsparrarna». Till ytterligare stadga för denna konstruktion äro ett slags hanbjälkar inlagda såväl tvärs över som längs med huset, av vilka de tvärs över gående ligga omedelbart under sparrarnas fotändar och med spikar förenats med dessa. Såväl vägg- som takytor äro täckta med tätt ställda, i genomsnitt armstjocka eller ännu grövre skalade björkstammar. Golvet är ett om föga vana vittnande skevt lagt plankgolv, vilande på några klena syllar.

Det är tydligt, att Erik Marsja velat göra sig en svensk stuga, så långt det varit honom möjligt. Möjligheten har i detta avseende framför allt begränsats av materialet, krok vuxen, hård fjällbjörknäver och torv. Resvirkeskonstruktionen har omöjligt kunnat frångås med detta material. Även åstadkommandet av lodräta gavelväggar till önskad höjd har, med de relativt korta träen, som stått till hans förfogande, varit ouppnåeligt. Hans mycket förmögne bygranne Jon Eriksson Venni har visserligen i sitt nya vinterhus lyckats göra ena gavelväggen lodrät, men detta tack vare att han kunnat stöda virket och torven mot en till denna gavel ansluten förstuga.<sup>1</sup> Den andra gaveln liknar, om jag icke missminner mig, mera en vanlig kätavägg och är i varje fall avvalmad.

Sparrarna i Marsjas vinterhus äro så raka som möjligt. Det är dock icke svårt att i dem igenkänna kätans »baeljek» (som här kallas »åtnårisa») och i valmsparrarna kätans på »kortsidorna» uppställda stödstoppar, uksatsakke och bässjatsakke.

Som andra typ väljer jag Anders Saituns stora bostadskåta likaledes i Tjuonajokk (fig. 5 a och b). Anders Saitun är en förmögen renägare med stor familj. Även han håller om sommaren getter och bor under sommarhalvåret permanent vid Tjuonajokk, i

<sup>1</sup> Enligt meddelande av dr. B. Collinder har även Marsja i år försett sitt hus med förstuga.



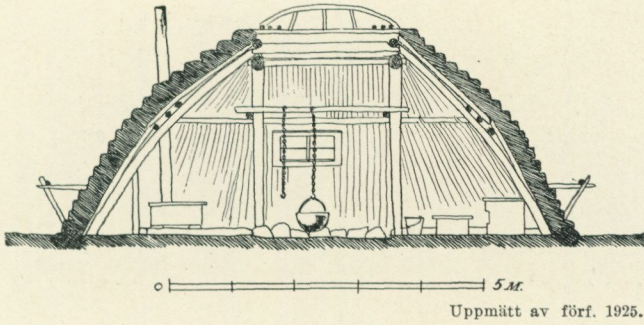
○ ————— 5M.

Uppmätt av förf. 1925.



Förf. foto.

Fig. 4. Erik Marsjas vinterkåta, Tjuonajokk, Kaitum, Gellivare sn.  
a) sektion, b) exteriör.



Förf. foto.

Fig. 5. A. Saituns kåta, Tjuonajokk, Kaitum, Gellivare sn.<sup>1</sup>  
a) sektion, b) exteriör.

<sup>1</sup> Denna kåta har år 1926 övergivits och står nu som ruin.

det han låter sin fullvuxne son Olov och sin dräng, en släkting till hans hustru, vakta renarna i fjället. Om vintern flyttar familjen alltid nedåt skogslandet. Bostadskåtan, som utgör en del av en hel liten välbyggd »lappgård» (i vilken för övrigt ingår förrådsåta, getkåtor, stolpbod och förrådsställningar samt hölavar), har öppen äril och rököppning mitt i taket, men är dessutom, såsom framgår av teckningen, försedd med järnspis, från vilken ett järnrör leder röken upp genom taket. Kåtan är osedvanligt stor och särdeles kraftigt byggd. Konstruktionen, som framgår av teckningarna, är emellertid, trots de mycket stora proportionerna, över sex meter i längdgenomsärning och över tre meter i inre höjd, synnerligen enkel. Träskelettet består av fyra kraftiga, upptill bågböjda »åtnårisa» (bæljek), vilka emellertid icke möta varandra, utan äro förenade medelst en kort, grov, horisontalbjälke. (Se fig. 8 b). På ömse sidor om dörren samt mitt emot, på ömse sidor om »båssja», stå två kraftiga, något böjda trädstammar lutade mot »åtnårisa», dock, såvitt jag kunnat iakttaga, utan att vara på något särskilt sätt fästade vid dessa. Genom dessa åtta stöd Stolpar får kåtan en åttkantig grundplan. Runt om kåtan vid ungefär manshöjd ligga vågräta trån fästade utanpå de åtta stöd Stolparna. Även dessa bjälkar markera den åttkantiga grundplanen, i det de aldrig sträcka sig längre än mellan två stolpstöd. Emellertid är att märka, att medan de av dessa bjälkar, vilka jag här i analogi till svenska byggnader vill kalla hammarbanden och som förena två på en och samma långsida stående »åtnårisa», äro fästade på utsidan av dessa, uppbäras åter de »hammarband», som gå från en »åtnåris» till en »tsakke», av mot marken stödjande, i väggvirket ingående stolpar, som i sin övre ända hava självvuxna klykor. Denna olikhet mellan de olika »hammarbanden» förräder redan en nära släktskap med tältkåtan, där de här icke med »åtnårisa» konstruktivt förenade sakna motsvarighet. Vardera paret av »åtnårisa» förbindes över manshöjd av en pånaglad »hanbjälke» som här kallas »tåresmuorra» (tvärträ) och över dessa två bjälkar ligger den lösa stång, »aulemuorra», på vilken grytkättingarna äro upphängda. Högre upp, mellan de korta bjälkar, som förbinda åtnårisaparen, löper en i dessa bjälkar inbörad, med »aulemuorra», parallell



Förf. foto.

Fig. 6. Jon Pittjas fiskekåta, Puõitavaara, Kaitum, Gellivare sn.

och, så vitt jag kunnat finna, liknämnd stång, som till sin funktion utom att den här icke begagnas som grytstång, motsvarar »rökträ», »suovamuorra», i tältkåtan. Resvirket i väggarna står tätt och lutar med sin övre ända mot de nämnda »hammarbanden». Från dessa och till översidan av »åtnårisa» samt den ovanom dessa liggande ramen kring rököppningen ligger takets virke lutat. Hela kåtan är utvändigt täckt med näver och innesluten inom ett relativt tunt skal av horisontalt uppskiktade torvstycken. En fullständig beskrivning av detta slags kåtor måste uppskjutas till ett senare tillfälle. Här gäller det endast de väsentliga konstruktionsdragen.



Fig. 7 a. Stomme till Skansens torvkåta (efter N. Keyland, Fataburen 1908).

Den tredje, enklaste typen av kåtor hos norrkaitumlapparna förekommer såsom bostadskåta (årromkoate) endast vid avlägsna fiskeställen, där man vistas kortare tider för att samla förråd av saltad fisk. Dylika fiskeplatser innehåller år efter år av flera enstaka lappfamiljer och synas i viss mån utgöra en ersättning för de numera bortlagda sommarflyttningarna uppåt fjällvärlden. Åtminstone förklarade Jon Eriksson Venni, att han lämnade sin välbyggda stora sommarkåta och sitt präktiga torvhus nära Tjuonajokk och flyttade upp till Paltaluokta vid Övre Kaitumsjön under högsommaren, emedan han hade svårt att vänja sig vid att sitta stilla under hela sommaren. En dylik fiskekåta under Puöitavaara, nära forsen mellan Övre och Nedre Kaitumsjöarna, beboddes under sommaren av tjuonajokklappen Jon Pittja och hans familj (fig. 6). Den skilde sig från de vanliga torvkåtorna väsentligen däri genom, att de två åt-



Förf. foto.

Fig. 7 b. Torvkåtan på Skansen.

närisaparen gingo ihop upptill, utan någon mellanliggande tvärbalk och att resvirket, åtminstone på »gavelsidorna» gick i ett från marken till rököppningen, så att kåtaväggarna inifrån hade en brantare resning. I övrigt användas kåtor av denna spetsigare typ såsom getstall och här och där såsom förrådkåtor för fisk, kläder o. s. v Skillnaden tycks alltså bero på minskade krav på utrymme och till följd därav på materialets dimensioner.

Från dessa små torvkåtor inom Gellivare socken är steget synnerligen obetydligt till de längre söderut, ända ner till Frostviken, förekommande svensk-lapska torvkåtor, för vilka den på Skansen uppsatta är en typisk representant (fig. 7 a o. b). Även här gå »åtnårisa» upptill ihop och sammanhållas av »rökträet». Resvirket, som stöder mot de horisontella, utanpå »åtnårisa» liggande, böjda bjälkarna, bildar tak och vägg i ett. Undantar man den fasta dörrkar-



Fig. 8 a. Stomme till tältkåta, Skansen.

men, skilja sig dessa båda kåtor i konstruktionen på intet sätt från tältkåtan. Det är endast verkets kraftigare dimensioner, avsedda att uppbära tyngden av resvirke och torv, som markerar skillnaden.

Tältkåtan, slutligen, företer, så vitt jag kunnat finna, en ganska enhetlig typ över hela det vidsträckta område, där den förekommer (fig. 8 a). Dess huvudbeståndsdelar äro de fyra böjda, upptill genom-borrade »åtnårisa» eller »baeljek», de två böjda horisontalstänger, som sammanhålla två baeljek på var sida, samt den raka stång, rök-träet, som är träd genom hålen i »baeljeks» övre ändar. Härtill komma de två böjda men upptill raka dörrestängerna samt den mitt emot dessa, på andra sidan »baeljek» stående, bæssjostången, alla tre



Förf. foto.

Fig. 8 b. Övergiven torvkåta, Tjuonajokk, Kaitum, Gellivare sn.

upptill genomborrade och trädde på rökträets fria ändar. Slutligen kommer härtill ett visst antal, vanligen tio eller tolv, smäckra, raka stänger, som resas mot kåtaställningen och uppbära den i två hälfter delade, i kilformiga våder sydda kåtaduken. Dörren, som i torvkåtorna är hopslagen av bräder och vilar mot en dörrkarm, består i tältkåtan av en lös våd, fästad vid horisontella ribbor och överst med en ögla, upphängd på rökträets fria ände, därifrån den får hänga ned utanpå kåtan.

Den serie av byggnader, som vi här genomgått, från den av Reusch avbildade gammen med sparrtak, stött på vertikala stolpar, och till tältkåtan, sammanhålles otvivelaktigt av ett genetiskt sam-

band. Språnget från det av räta bjälkar regelrätt sammanfogade sparrtakets (fig. 1) till det kupolformiga, på kortsidorna valmade taket på Guttorms gamle (fig. 2), synes mig ingalunda vara av väsentlig betydelse. Även i långt mera utvecklade byggnadsformer växla valmtak med vertikala gavlar, och där det, som här, är fråga om en ofta uppträdande brist på lämpligt, rakt byggnadsvirke, är en sådan växling synnerligen förklarlig. Inom den typiska fjällbjörksregionen bör en fast sparrtaks konstruktion med raka gavlar vara en sällsynthet helt enkelt därför, att om någon ansenligare höjd på byggnaden önskas, därtill fordras antingen längre rakvuxet virke än naturen erbjuder, eller också konstruerandet av ett särskilt gavelröste, något som, där det erfordras soliditet och motståndskraft, nästan förutsätter, att man har plank och bräder till sitt förfogande. Av de runda, korta, mestadels ormligt krökta björkstammarna åstadkommer man icke gärna annan konstruktion än den på Guttorms gamle, varvid man såvitt möjligt föredrar kupolformen, för att lättare kunna få torven att ligga kvar på valmarna och takfallen. I stort sett samma konstruktionssätt ehuru utan utpräglad »kupolform» visar ju också Erik Marsjas i övrigt högst moderna vinterhus.

Skillnaden mellan den hos gammerna numera vanliga, vertikala underkonstruktionen och en lutande vägg, som mer eller mindre går i en linje upp till rököppningen, är icke heller av väsentlig art, utan visar tvärtom en serie övergångsformer. Redan den av Reusch avbildade gammen har, trots sin vertikala stolpställning, på grund av täckverkets sneda resning väggar som luta inåt-uppåt. Något starkare blir naturligtvis denna lutning i en kåta sådan som Saituns (fig. 5), där »åtnårisa» ersätta såväl stolpar som sparrar, men likväl icke starkare, än att takverket måste ges en ytterligare lutning för att sluta an mot rököppningens ram. Det är först i de enklare och mindre kåtorna, som hela väggen går i en tämligen brant lutning från marken upp till rököppningen på samma sätt som i tältkåtan. Alla övergångar inom serien torde småningom kunna beläggas, i den mån ett rikligare material framkommer. Redan nu äro vi enligt min mening fullt berättigade att tala om en utveckling. Frågan är då, i vilken riktning denna utveckling har gått.

För Konrad Nielsen står det alldeles klart, att tältkåtan, eller åtminstone den enkla, med tältkåtan konstruktivt överensstämmande torvkåtan, är urformen, ur vilken torvhus sådana som Guttorms gamle över den typ, som Leem avbildar, under tidernas lopp uppstått. Denna syn sammanhänger med den starka betydelse Nielsen tillägger kupolformen hos kåtakonstruktionen i motsats till de »norska» gammernas mera reguljära sparrtak av triangulär genomskärning. Jag har redan tagit ställning till denna uppfattning, som jag icke kan dela. Än vidare är det mig omöjligt att tro på Nielsens härledning av Guttorms gamle från tältkåtan eller den enkla torvkåtan.

Det första skäl till tvivel i detta avseende, som man måste taga hänsyn till, är det, att hela denna konstruktionsart, som jag här kallar baeljekkstruktionen, på intet sätt gör intryck av att vara primitiv, och att den så att säga blir mindre primitiv, ju närmare i serien vi nalkas tältkåtan. Denna ytterst sinnrika anordning, som tillåter att var som helst på några få minuter resa stommen till ett fyrsidigt sparrtakshus, saknar varje motstycke hos de relativt primitiva folk, med vilka lapparna kulturellt, språkligt eller antropologiskt kunna antagas hava ägt någon förbindelse. Ingenstädes i nordöstra Europa eller Nordasien bland flyttande stammar, vare sig utvecklade rennomader eller jägarfolk, anträffas någon dylik byggnadsform. Det flyttbara tält, som öster om lappmarkerna användes ända bort till Behrings sund och för övrigt såväl på Grönland som i Nordamerika, är det enkla, koniska stängtältet av upptill förbundna, raka stänger. Som fast byggnad förekommer samma konstruktion i de finska folkens »kota» liksom i den nordsvenska kokskålen av den typ, som är företrädd vid Skansens jämtländska fäbodvall. Även bland de nordasiatiska folkens fasta byggnader saknas motstycken till baeljekkstruktionen, såvitt jag kunnat finna. Den är, vad tältet och den enkla torvkåtan beträffar, en specifikt lapsk sak och måste på grund av sin utomordentliga ändamålslighet snarast betraktas som frukten av en mycket lång utveckling. Så vitt vi nu veta, har lappkulturen inom sina nuvarande gränser ingalunda någon särdeles lång utvecklingstid bakom sig. Skulle

baeljekonstruktionen hava hört till det kulturgods, som lapparna medfört österifrån, borde någon motsvarighet därtill kunna påvisas någonstädes inom det kulturområde, de nordösteuropeiska och nordasiatiska skogsfolken, från vilket det möjligen utgått. Då så ej är fallet, och baeljekonstruktionen sålunda sannolikt utvecklats inom lapparnas nuvarande bosättningsområde, torde man, med hänsyn till den relativt korta tid de vistats här och den intensiva påverkan de rönt från de nordiska folken, böra söka impulsen och upphovet till baeljekonstruktionen i någon likartad byggnadsform, som här i Norden mött lapparna och av dem kunnat upptagas och vidare utvecklas.

En annan tanke, som av K. Nielsen redan antydes, men ingalunda till fullo utnyttjas, är den, att det lapska tältet av baeljekonstruktionen näppeligen kan vara någon urform, enär det i högsta grad sammanhänger med och har sin motivering i en utvecklad rennomadism med ett ständigt behov av familjernas och hemmens förflyttning över vida områden. Men nomadismen är, såsom Wiklund och Gudmund Hatt påvisat, att betrakta som en relativt ung form för lapparnas näringsliv, vilken föregåtts av en jägar- och fiskartillvaro. Denna åter, särskilt i ett halvarktiskt klimat, är aldrig en tillvaro på ständig flyttning. Det typiska för jägarstammar i nordliga klimat är tvärtom ett par årliga migrationer mellan fångstplatserna för de förnämsta bytesslagen. Renjakten vid brunsttiden om hösten och de stora fisklekarna om försommaren äro de egentliga till flyttning tvingande faktorerna. Under mellantiderna räcker det, om stammens jagande medlemmar göra kortare expeditioner ut från ett fast bebyggelsecentrum. På detta stadium torde därför lappen i långt mindre grad än senare hava haft behov av sin förnäma tältkåta, vilken ju i verkligheten, trots lättheten och det tunna och smäckra byggnadsmaterialet, är den yppersta ersättare för ett fast hus. Tvånget till hastigt uppbrott har på jägarstadiet aldrig varit så stort, uppehållen på de olika jaktplatserna aldrig så korta, vandringlivet aldrig utsträckt över så långa tidrymder, som under den utvecklade rennomadismen, vilken just i sina högsta former dömer lappen till ständig vandring. Hyddor av dels mera permanent form, dels (för själva vandringarna) av mera tillfällig art böra en gång

ha hyst lapparna såväl som ännu i dag deras kulturfränder i Nordasien.

Men kan då torvkåtan med baeljekonstruktion, såsom K. Nielsen antar, hava varit upphovet till en utveckling åt två håll, dels till den lätta, flyttbara tältkåtan, dels till den utvecklade, ofta flerrummigt byggda och, såsom vi sett, till sist knappast längre kåtaliknande torvgammen? Ett sådant antagande verkar, om vi överblicka hela skalan av former, tämligen sökt.

En annan utvecklingsgång förefaller snarare i och för sig själv vara den rimligare. I stället för antagandet, att två så pass likartade byggnadssätt som baeljekonstruktionen och sparrtaket med stolpstöd (sådan som fig. 1) från vitt skilda utgångspunkter skulle ha sammanträffat i den norska lappmarken och där ingått en så intim förening med varandra, som den Guttorms kåta visar, ett sammanträffande, som onekligen skulle hava varit en högst märklig tillfällighet, ligger det närmare till hands att antaga, att torvhuset med sparrtak och inre stolpkonstruktion i sina fattiga och förkrympta former reducerats till torvkåtan i enlighet med den serie av former, som ovan påvisats, i vilken Frostvikskåtan och Leems gamle äro några av de sista och mest tillbakabildade, tältkåtan det allra sista, för nomadisens behov ytterligare förenklade stadiet.

Lägger man därtill det ovan påvisade förhållandet, att baeljekonstruktionen saknar motsvarigheter på andra kulturområden, med vilka lapparna en gång kunna tänkas hava haft kontakt, ökar detta enligt min mening väsentligen sannolikheten för att den utvecklats ur en nordisk form, vilken en gång liknat de mest »norska» bland gammerna, t. ex. den av Reusch avbildade, men möjligen på tidigare stadier i än primitivare former brukats av nordiska folkslag. En släktskap mellan gammen och ett ursprungligt nordiskt hus har antagits av Andr. M. Hansen, mot vars första framkastande av denna tanke Konr. Nielsens flera gånger nämnda uppsats polemiserar. I en senare, utförlig uppsats,<sup>1</sup> vimlande av språkliga och etnografiska paralleller men, så vitt jag kan finna, i sak föga övertygande, hävdar Hansen,

<sup>1</sup> Andr. M. Hansen, De ældste husformer i Norge, Det norske geogr. Selskabs Aarbog, XVII, 1905—06, s. 145 o. f.

att gammen ursprungligen är uppkommen ur ett norskt »stavhus», varmed han ej synes mena en verklig stavkonstruktion utan en primitiv konstruktion av »retvinklede rammer, fylldte med rørbunter, kvister, smaa stokker, kløvede, tynde trær (skilter), fletværk»; sin släktskap med kåtorna har den fått genom kontamination med ur tältet utvecklade, icke-norska husformer. Även Hansen lägger största vikt vid kåtans »kupolform» och kan därför ej se något samband mellan »baeljek»-konstruktionen och stolp-sparr-huset. Antager man däremot, att de krökta baeljek endast äro en förenklad och förkrympt form av sparrar och stolpar, sammanslagna till ett, blir det alldeles onödigt att göra hela denna artskillnad mellan gamle och kåta. Man kan i stället antaga en enda, gemensam utgångspunkt för båda.

Det gäller då att söka påvisa, icke blott att ett hypotetiskt ur-nordiskt »stavhus» kan på logiska och språkliga grunder antagas, utan även att en dylik byggnadsform av gammalt verkliggen funnits på nordiskt område och därifrån kunnat upptagas av lapparna. Innan vi övergå hertill, måste vi endast i korthet beröra ytterligare ett argument för baeljekkonstruktionens lapska ursprung, som Nielsen framdragit, nämligen det av denna konstruktion utmärkta byggnadslagens lapska namn.

En punkt, som Nielsen lägger mycken vikt på, är, att gammen på många håll såväl som tältkåtan bär det lapska namnet *goatte*. Så är även fallet med torvkåtorna hos svenska lappar, t. ex. hos Frostvikslapparna, där den heter *darve goatte* och hos Gellivarelapparna, där den helt enkelt heter *koate*, med särskilt angivande av ändamålet, t. ex. *årrom-koate* (bostadskåtan), *gaitsa-koate* (getkåtan) o. s. v. Denna beteckning är, säger Nielsen, rent lapsk och stöder sålunda antagandet, att hela byggnadsskicket har samma ursprung.

Vi komma här in på ett område, där en icke språkman naturligtvis endast har rätt att framkasta förmodanden, men där förhållandena likväl synas ligga så till, att det fenno-ugriska ursprunget hos det lapska ordet *goatte* åtminstone icke med säkerhet torde kunna begagnas såsom bevis i det här berörda avseendet. Det lapska ordets närmaste släkting är det finska *kota*, vilket i nuvarande finskt språkbruk väl huvudsakligast betecknar hem i allmänhet, men

som även synes vara använt för de ovan nämnda hos ester och finnar använda, primitiva eldhusbyggnaderna av hopresta stänger. Emellertid äro de finsk-ugriska språken ingalunda ensamma om en dylik språkstam. Vare sig det nu beror på mycket gammalt släktskap eller på ett egendomligt sammanträffande av tillfälligheter, säkert är, att en stam *kot* i så gott som alla germanska språk sedan mycket gammal tid betecknar en byggnad och framför allt en sådan av enklare slag. I isländskan, både den nutida och forntida, liksom i forndanskan och fornsvenskan, finns detta ord *kot* i betydelsen liten hydda eller stuga. I medeltida nederländskt språk förekommer *kote*, i medellågtyska *kotte*, *kate*, i medelhögtyska *kote*, i nytyska *köte*, *kate*. I medeltida engelska förekomma *cot*, *cote*.

Avledningar av dessa ord äro det engelska *cotset*, det tyska *kothsasse*, *kossate*, *kossat*, det mlt. *kotzer*, *koster*, vilka alla betyda något slags torpare eller arrendator, jordbrukare av lägre rang. Den stora engelska medeltida jordeboken *Domesday Book* upptar även 7,000 *cotarii* eller *cotseti*. *Cot* förekommer i engelskan också i olika sammansättningar i betydelsen mindre djurhus, t. ex. *dove-cot(e)*, *hen-cot(e)*, *sheep-cot(e)*. Samma stam ingår i det vanliga *cottage*, som i äldre tid icke blott som nu betecknat ett mindre lanthus utan också en lantegenom av blygsamt slag. I Sverige är ordet kåta ganska tidigt belagt. I uppslagsböcker<sup>1</sup> citeras i allmänhet som äldsta belegg ett ställe hos Stiernhielm. Ett ännu äldre finnes hos Aschaneus i en 1612 författad skrift över Sigtuna (publicerad av Gihl i *Upplands Fornminnesförenings Tidskrift*, häft XL) där det om S:t Pers befästningar heter »och öfwerst två wächt kåter». I detta sammanhang har ordet tydligen betytt något slags liten kammare, troligen av sten. Men också i andra indo-europeiska språk förekomma beteckningar för småbyggnader, som åtminstone för lekmanen förefaller rätt nära liggande, ehuru möjligen lingvisterna kunna anse dem språkligt icke hithörande. Den österrikiske forskaren baron Nopcsa fäster i ett 1925 utgivet arbete över Albanians etnografi upp-

<sup>1</sup> Se Elof Hellquist *Svensk etymolog. ordbok* s. 383 o. f. — H. räknar det lapska *goatte* till den finsk-ugriska gruppen, om vilken han säger: »Ett liknande ord finnes också i de f.-ugr. språken.»

märksamheten på likheten i benämningen såväl som i utförandet mellan de tyska, kägelformiga, halvt underjordiska hyddor, som ännu existera i Harz och Taunus under namn av *köte* och de kägelformiga hyddor, som i Albanien kallas *kačor*; samma namn, säger han, förekommer även på primitiva stenhyddor i Serbien i formen *kačara*. Den i kantonen Wallis förrekommande beteckningen *katsayr* för hemlighus hänför han till stammen *casa* liksom det rumäniska ordet *casicioara*, som betyder litet hus. Huruvida det gammalbulgariska *kotici* hör till samma grupp som de serbiska och albanska orden eller till *casa*-gruppen (om denna är en självständig grupp) eller om ordet möjligen är ett arv från bulgarernas gamla, nu förlorade, icke slaviska språk är något, som endast lingvisterna kunna svara på.

För min del har jag med denna uppräknin g endast velat påpeka, att ord med stammen *kot* eller liknande, förekomma inom åtskilliga indoeuropeiska språkområden och att framför allt beteckningar av små hus med *kot* är så utbredd och så gamla inom germanskt område, från England till Sverige, från Tyskland till Island, att det är svårt att föreställa sig, att det här är fråga om något lån från de fenno-ugriska folken. Följaktligen kan icke heller, så vitt jag förstår, med full säkerhet avgöras, huruvida icke möjligen lapparnas *goatte* likaväl kan vara ett lån från det fornnordiska *kot* som från det finska *kota*.

Det har f. ö. av flera författare påpekats, att ordet *gamme* är en gammalnorsk term, som inlånats till lapskan. I synnerligen stor utsträckning har även den invändigt med stolpar och sparrverk stödda torvhydda, som betecknats med detta namn, så gott som ända in i våra dagar i Nord-Norge begagnats av rent norsk befolkning icke blott till stall och andra ekonomibyggnader, utan även såsom bostäder. Härom säger J. Qvigstad: »Ogsaa nordmændene i Finmarken bodde i ældre tid almindelig i gammer av træverk med jordiler om.»<sup>1</sup> Qvigstad lämnar till denna sats en hel förteckning på äldre och nyare, delvis mycket svåråtkomlig litteratur rörande norrmännens begagnande av *gammen*, vilken, i den mån det varit mig möjligt att

<sup>1</sup> J. Qvigstad, Den kvænske indvandring til Nord-Norge, Tromsø Museums Års-hæfte, 43 (1920) n:r 1, sid. 26.

kontrollera densamma, synes tillfullo bestyrka hans påstående. En statistik, som förekommer i Amund Hellands stora geografiska handbok över Norge,<sup>1</sup> belyser i hög grad detta förhållande, vad beträffar Finmarkens amt under slutet av 1800-talet. Det framgår härav, att år 1860 av samtliga 2,894 familjer i Finmarkens amt 701 eller 24 % bodde i gammer. Inom den häri ingående lapska befolkningen bodde 61 % i gammer. — 1887 utgjorde de i gammer boende inom amtet 15 % av befolkningen, de i gammer boende lapparna 44 % av den lapska befolkningen.

Såsom synes, har den norska gammebebyggelsen ganska hastigt avtagit mot slutet av 1800-talet, men även den lapska har minskat. Att procenttalet lappar, som bott i gammer hela tiden varit betydligt större än motsvarande procenttal av den norska befolkningen, kunde omöjligt tagas till intäkt för att gammen skulle vara något specifikt lapskt, även om man icke hade äldre tiders vittnesbörd om att den i långt större utsträckning än senare brukats också på rent norska områden. Den utsträckning i vilken gammen t. o. m. under 1800-talets slut använts av norrmän, skulle icke vara tänkbar, om den lånats av dem från lapparna. Ett så kraftigt kulturlån från ett lägre stående till ett högre stående folkskikt kan näppeligen under de förhållanden, som här förelegat, vara tänkbart. Därför skulle erfordrats, att den högre stående befolkningen skulle befunnit sig i stark minoritet och varit kulturellt avskild från sin stamort, vilket ju icke ens i det nordligaste Norge någonsin varit fallet.

Vi äga alltså rätt att antaga, att gammekonstruktioner av olika slag, allesammans dock genom sin inre stolpresning och sitt sparrtak, sin rököppning i taket och sin yttre torvbeklädnad besläktade med den lapska baeljekhyddan, en gång varit synnerligen utbredda i de nordliga norska kustbygderna. Det är icke omöjligt att påvisa, att denna byggnadsart ägt gammal hävd i den kulturkrets, till vilken den norska nordvästkusten i alla hänseenden hört, den kring Nordsjön och Atlanten grupperade, av huvudsakligen nordisk befolkning bebodda kust- och övärlden.

I de hänseenden, som starkast påverkat byggnadssättet, samman-

<sup>1</sup> A. Helland, Norges land og folk. XX (Finmarkens Amt) s. 415.

bindes denna kulturkrets av vissa klimatiska och växtgeografiska drag. Det är ett för starka väderleksväxlingar och stormar utsatt, med rik nederbörd försett område. Dess vegetation utmärker sig för mer eller mindre total brist på barrskog, samt ringa tillgång på lövträd, bland vilka den härdiga men av oblida väder krökta och knutna björken är det mest karakteristiska. Det är björken, som jämte torv (och sten) får lämna det inhemska materialet såväl till byggnaden som till eldning. Inom vissa delar av detta område, såsom t. ex. på Färöarna och Island, saknas numera så gott som allt inhemskt virke; inom andra, såsom på Jäderen, Nordväst-Jylland och de Ostfrisiska öarna, har det sydligare klimatet åtminstone tidigare ställvis givit upphov till en rikare lövträdsflora, som dock i historisk tid blivit illa åtgången och så gott som försvunnit. Såsom helhet kan likväl detta område karakteriseras såsom ett trädfattigt lövskogsområde.

Gränsen mellan barr- och lövskogsområdena är såväl i Norden som på många andra håll i Europa en synnerligen viktig skiljelinje i avseende på det folkliga byggnadssättet. Inom barrskogsområdena härskar i övervägande grad liggvirkestekniken, framför allt knuttimringen, medan olika former av resvirkeskonstruktion (detta ord taget i sin vidaste bemärkelse) härskar inom lövträdsregionen. Denna tanke är varken ny eller obeaktad. Den ligger ju också snubblande nära. Barrträden, framför allt tall och gran, erbjuda, så snart man kommit innanför de subarktiska eller marina gränstrakterna, rik tillgång på rakvuxet och lättarbetat virke, som så att säga erbjuder sig självt till väggmaterial, därigenom att det i anse- nliga längder, vanligen fullt tillräckliga för vägglängden i ursprung- ligare bondehus, låter sig horisontellt uppskiktas och på så sätt, efter en ganska lätt åstadkommen tätning, erbjuder en även för nordliga klimat tillräckligt värmebevarande vägg. Samma metod, som användes för långväggarna, passar också för gavlar och gavelrösten. Det före- faller också högst sannolikt, att åstaket i den form det ännu före- kommer på ursprungligare finska timmerbyggnader, såsom en i röste- nas ytterändar intimrad, ganska tät rad av åsar, alltså en glesare fort- sättning av långväggarna, är den takform, som närmast hör samman med det stora barrskogsområdets ursprungliga liggvirkeshus. Så fort vi

komma in i lövskogsregionen, ställer sig saken helt annorlunda. Knapast några lövträd växa så raka och grenfattiga som de stora barrträden. De lövträd, som erbjuda det hållbaraste virket, t. ex. ek, ask, lönn, äro dessutom mycket hårdare att arbeta i än barrträden, och andra mera lättarbetade, såsom aspen, erbjuda icke samma solida och hållbara virke som dessa. Björken, i nordiska trakter det vanligaste lövträdet, är sällan rak och dessutom, så snart den uppnått något så när ansefliga dimensioner, ganska hårdarbetad. För att erhålla så rakt virke, som fordras för horisontell uppskiktning, t. ex. knuttimring, kräva de nordiska lövträden ett opropotionerligt stort arbete. Det kan rent av vara fråga om, huruvida det inom ett typiskt lövskogsområde ens varit möjligt att före den maskindrivna sågens införande i större utsträckning och till allmännare bruk begagna en byggnadsteknik, som fordrar antingen långa, raka timmerstockar eller plankor. Därför finna vi också inom lövträdsområdena helt andra byggnads sätt förhärskande, vilka kunna nöja sig med färre och kortare stockar. Minsta kravet på dylikt material sätter väl klinhustekniken i dess enklare former, där väggarna i huvudsak utgöras av stångvirke, sammanflätat med ris eller halm och överdraget med lera, och taken av ett likartat flätverk av sparrar, läkter och ris, täckt med halm eller annat lätt material. En annan, förnämligare teknik, men även den starkt träbesparande och i mycket besläktad med den förra, är korsvirkestekniken, där väggarna utgöras av tegel inom ett ramverk av bjälkar, sådant som också plägar förekomma vid mera utvecklade klinhus. Även för korsvirkeshuset är det lätta, till sitt ursprungliga väsen flätverksartade sparrtaket typiskt.

Det är intet tvivel om, att dessa byggnadsarter, vilka karakteriseras av, att såväl väggarnas som takets bärande partier bestå av resta bjälkar eller stänger, representera ett allmänt sett primitivare skick än de i Europa förekommande liggtimmerkonstruktionerna. Även hos synnerligen lågt stående naturfolk, t. ex. i Sydamerika och Indonesien, förekomma ganska imponerande byggnadsverk i dylik resvirkeskonstruktion, vilka stå i ett tydligt utvecklingsförhållande till de enklaste urformerna för mänsklig byggnadskonst. Också den nordeuropeiska byggnadskonstens ursprungsformer synas i stor

utsträckning tillhöra samma grupp av enkla resvirkeskonstruktioner, och detta sannolikt såväl inom lövskogs- som inom barrskogsområdena. Det är ju nämligen så, att icke blott tillgång på lämpligt timmer måste finnas, utan också en för dess utnyttjande lämpad, allmän teknisk förmåga. Före järnyxans införande synes det icke sannolikt, att man i större utsträckning kunnat med fördel fälla och tillyxna barrträd i sådana dimensioner, som behövas för ett ordentligt timmerhus. Försök hava visat, att det ingalunda är omöjligt att utföra ett dylikt arbete med slipade flintyxor av bästa sort, men det förefaller som om dessa försök (vilka utförts i Danmark på föranstaltande av greve Sehested) icke finge tagas till intäkt för en allt för stor optimism rörande stenåldersverktygens användbarhet. De Sehestedska timmermännen hade särskilda mekaniska slipinrättningar, på vilka de kunde skärpa sina efter alla konstens regler skaftade yxor och arbetade, såsom det vill synas, även för övrigt under särskilt gynnsamma förhållanden. Av mig ledda försök med flintyxor, skaftade med hjälp av stenåldersredskap, ha visserligen ådagalagt, att ganska grova tallar och t. o. m. björkar utan allt för stora svårigheter låta sig fällas med dylika redskap; men deras bearbetande är trots allt synnerligen tidsödande och mödosamt, även om man har mycket god tillgång på förstklassiga flintyxor, vilket ju ingalunda varit fallet inom största delen av det skandinaviska och östeuropeiska området. Att med slipade yxor av andra stenarter söka timra ett regelrätt liggvirkeshus torde vara ett ganska vittutseende företag. Detta beror främst därpå, att den alltid relativt tjocka och »rundslipade» stenyxan, som relativt lätt skär vinkelrätt över träd fibrerna, däremot endast med svårighet kan genomtränga träet i sned vinkel mot dessa; vid avhuggandet av en grövre stam fordras, för att få plats för huggets fördjupande, ständigt ett dylikt snett överskärande. Skillnaden i arbete, om det gäller att fälla ett mindre träd med några, tämligen vinkelrätt insatta hugg och ett större träd, som fordrar en utbredd, sned huggyta är därför ojämförligt mycket mera betydande, då man arbetar med stenyxor än med järnyxor. Det är därför också sannolikt, att, så länge stenyxan varit det allmänt brukade redskapet, även inom barrskogsom-

rådet resvirkeskonstruktioner av lätt stångvirke förhärskat inom byggnadssättet.

Inom den trädfattiga delen av lövskogsområdet, d. v. s. marina och subarktiska trakter, ha vi att räkna med resvirkeskonstruktioner av ett alldeles särskilt slag. Om resvirket i och för sig förhärskar på grund av brist på rakvuxet virke av grövre dimensioner, måste här en form hava utvecklat sig, som är anpassad för brist på trävirke över huvud taget. Medan inom det egentliga lövskogsområdet de bärande partierna inom väggar och tak äro av trä, men också i viss utsträckning de täckande partierna utförts av lättare trävirke, måste inom det trädfattiga området den senare funktionen, nämligen att täcka väggarna och taket, överlämnas åt andra material, på vilka rikligare tillgång finnes, t. ex. torv eller skiktad sten. I absolut trädlösa trakter användes detta material även för stödjande funktioner, men om absolut trädlösa trakter är det på det nordiska lövskogsområdet i gammal tid icke fråga. På den tid, då det intill våra dagar rådande typiska byggnadsskicket konstituerat sig, hade till och med Island och Färöarna haft en viss, om också begränsad, tillgång på trämaterial till byggnader.

Inom detta område böra vi sålunda räkna med resvirkeskonstruktioner av sådan art, att trämaterialiet i huvudsak begränsats till de bärande delarna i tak och väggar. En dylik hustyp bör som regel icke vara försedd med åstak, då det i och för sig svaga väggmaterialet icke utan särskild stödjekonstruktion förmår att uppbära åsarna; här, såsom vid all resvirkesteknik, ja, till och med mer än eljest, är sparrtakets en naturlig takform.

Det finns verkligen en inom det trädfattiga lövskogsområdet i norra och västra Europa utbredd husform med resvirke och sparrtak som synes i hög grad motsvara de här uppställda kraven. Sin mest typiska form, när det gäller en något så när utvecklad sådan byggnad, har denna byggnadsart fått i det företrädesvis i nordvästra Jylland förekommande »højremshuset». Goda exempel på detta hus finna vi i H. Zangenbergs Danske Bøndergaard.

Det typiska för højremshuset är, att de mycket låga långväg, garna endast bära en ringa del av takets tyngd, egentligen endast

sparrarnas yttersta ändar, medan ett stycke innanför ytterväggarna, en parallellt med dessa, löpande rad av stolpar uppbära längsgående, horisontala bjälkar »højremme», på vilka takets väsentliga tyngd vilar. I højremshusen äro numera alltid mellanrummen mellan stolparna beklädda med en panelvägg; mellan denna och ytterväggen bildas sålunda smala, låga rum, »udskud», som i regel icke hava någon väsentlig funktion inom huset. Ett drag, som redan nu måste framhållas hos dessa højremshus, är, att de så gott som genomgående synas hava hårdplatsen något så när centralt i förhållande till husets grundplan, i varje fall aldrig i närheten av ena gavelväggen, samt ställd mitt under taknocken. I allmänhet äro väl numera de sålunda byggda husen försedda med skorsten, men det förtjänar att betonas, att den ytterst ålderdomliga manbyggnad, som Zangenberg avbildar på sina fig. 7, 8 och 9, har en rököppning utan skorsten, »lyre», mitt på taket, och detsamma var fallet med Danmarks, så vitt man vet, sista skorstenslösa hus, som för sjutton år sedan revs i Søheden i Jerslev sogn i Vendsyssel, højremshusens speciella trakt. (Zangenberg, fig. 9.)

Højremshusen äro, att döma av de exempel Zangenberg meddelar, i regel inga särdeles stora byggnader, utan hålla sig i stort sett vid samma proportioner som de vanliga sparrtakshusen, där sparrarna vila på »remmar», d. v. s. hammarband överst på väggarna. Framför allt finns det ingenting vare sig i deras proportioner eller inredning, som kan jämföras med det vid första ögonkastet konstruktivt något likartade sachsiska stolphuset. Detta är i förhållande till sin längd och även absolut taget betydligt mera utbyggt på bredden, och sidoskeppen på utsidan om de bärande stolpraderna äro relativt rymliga och på grund av sin funktion såsom bostad för boskapen och de egentliga sovplatserna för människorna inom detta egenartade »enhetshus» av en helt annan och väsentligare betydelse än højremshusets små »udskud». En väsentlig skillnad i konstruktionen motsvarar denna olikhet i proportioner och användning. Det sachsiska husets tak vilar icke såsom højremshusets på de av stolparna burna, längsgående horisontalbjälkarna, utan varje sparre vilar på nocken av en över två motstående stolpar lagd, lång och grov

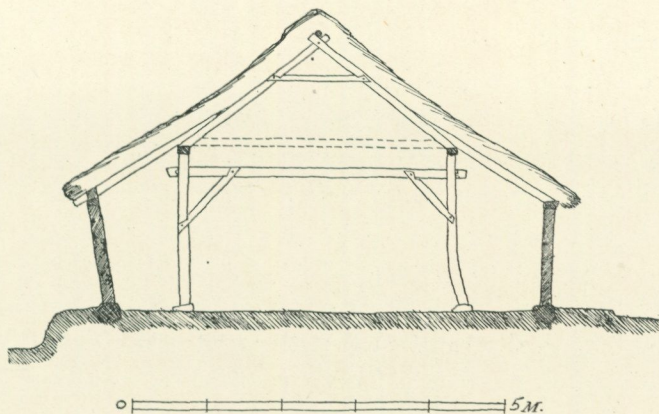


Fig. 9. »Højremshus» (efter H. Zangenberg, Danske Bøndergaarde, fig. 8).

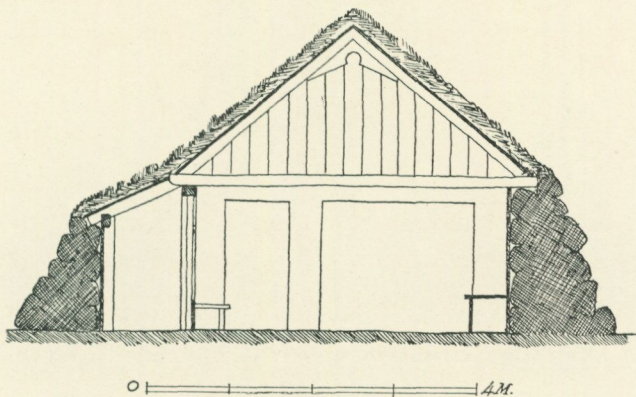


Fig. 10. Hus på Bordö, Färöarna (efter D. Bruun i Foren. til norske fortidsmindes-  
märkers bevaring 1906, sid. 110).

tvärbjälke, som sticker ett gott stycke utanför stolparna. Detta förhållande, liksom det ingalunda ovanliga, att utanpå de vanliga sparrarna lagts ytterligare en sparre i ännu svagare lutning i förhållande till husets mittaxel, visar tydligt, att den sachsiska stolpkonstruktionen är en särutveckling i ett speciellt syfte, nämligen att åstadkomma ett så brett hus som möjligt, vilket åter betingats av vanan att förena såväl mangård som fägård i ett och samma rum, samt det trots denna vana ökade behovet av utrymme och snygghet.

En väsentlig skillnad mellan højremshuset och det sachsiska huset är dessutom, att det senare i motsats till det förra alltid har härden förlagd i närheten av ena gavelväggen och genomgående saknar rököppning i taket. Den typiska rököppningen i det sachsiska huset är i stället gavelhålet, »das Uhlenloch», vilket också återfinnes på andra sparrtaksbyggnader, t. ex. de äldre skorstenslösa skånska gårdar, som beskrivas i Linnés Skånska Resa.

Motsvarigheter till det danska højremshuset finnas även på tysk botten, med en i allmänhet nordvästlig utsträckning, t. ex. i Vierlande, Oldenburg, Ostfriesland (men också i Pommern). Konstruktionen beskrives såsom en stolpställning »mit Rimmen, die als Sparrensohle dienen».<sup>1</sup>

Daniel Bruuns undersökningar av det gamla byggnadsskicket på Färöarna och Island<sup>2</sup> visa åtskilliga exempel på att højremskonstruktioner icke höra till ovanligheten bland de färöisk-isländska byggnaderna, särskilt de gamla rökstugorna med ytterväggar av sten eller torv. Ett gammalt eldhus från Bordö (fig. 10) med centralhård och rököppning i taket visar tydligt denna överensstämmelse. Även här har en inre panelvägg uppsatts mellan stolparna och den yttre låga väggen av skiktad sten. Mellanrummet kallas »skot», samma ord som det danska »udskud». Den inre brädväggen är dock, såsom Bruun<sup>3</sup> visat, icke ursprunglig; under äldre tider användes i stället vid högtidliga tillfällen utspända vävnader. Även isländska eldhus av likartad konstruktion uppvisa stundom ett dylikt mellanrum mellan vid stolparna fästade innerväggar och ytterväggarna av torv, men stundom, såsom i det gamla eldhuset Reykhólar<sup>4</sup> (fig 11), saknas dylika innerväggar och stolpkonstruktionen med sina bärande horisontalbjäklar, sina stödande hanbjäklar och sitt av en central rököppning avbrutna sparrtak står bar inne i torvskalet.

Det förtjänar att särskilt understrykas, att åtminstone på Island även i övrigt mycket primitiva torvhus, som icke hava någon eld-

<sup>1</sup> Das deutsche Bauernhaus, S. 76, Abb. 3, samt åtskilliga planscher.

<sup>2</sup> D. Bruun, uppsatser i Foreningen til norske fortidsmindesmærkers bevaring 1906, 1907, 1908—09.

<sup>3</sup> Bruun, o. a. a. 1906, sid. 110.

<sup>4</sup> Bruun, o. a. a. 1907, sid. 99.

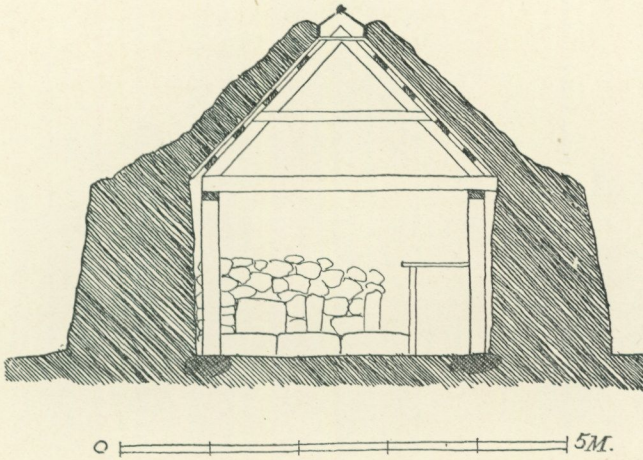


Fig. 11. Eldhus vid Reykhólar, Island (efter D. Bruun, a. a. 1907, sid. 99).

stad och följaktligen ingen rököppning i taket, att döma av Bruuns beskrivningar i allmänhet äga andra takkonstruktioner, t. ex. ett slags åstak, buret av en rad längs husets mittlinje stående stolpar. Lämningar av forntida isländska byggnader synas för övrigt giva vid handen, att eldhusen i vissa fall haft stolprader, som kunna tyda på ett højremssystem, medan de icke eldade rummen sakna dylika spår. Så synes mig t. ex. den av Bruun meddelade planen till Erik Rödes gård, Eiriksstaðir,<sup>1</sup> vilken den isländske hövdingen bebodde före sin upptäcktsresa till Grönland år 983, tyda på ett sådant förhållande. (Den här i eldhuset längs norra väggens jordbänk liggande stenraden liksom de tre stenarna utmed södra väggen, synas mig kunna tydas såsom underlag för stolpar, som uppburit eldhusets takkonstruktion.)

På Jäderen i Väst-Norge brukades enligt Eilert Sundt<sup>2</sup> ett slags bostäder, som i hög grad erinra om højremshusens och deras redan påvisade släktingars system med »skot» eller »udskud». Ytterväggarna till dessa hus voro uppförda av skiktad sten och klent trä-

<sup>1</sup> Bruun, o. a. a. 1907, sid. 55, fig. 16.

<sup>2</sup> Eilert Sundt, Bygningsskik paa bygderne i Norge, utg. av H. Schirmer 1900, sid. 250 o. f. samt sid 406 o. f.

virke samt mycket låga, men på kort avstånd från dem voro inne i huset ordentliga träväggar uppsatta, vilka omslöt boningsrummen. De innanför ytterväggarna bildade, smala rummen kallades på långsidorna »kove» men på kortsidorna »skud» eller »torvskuder», emedan de begagnades till torvskjul. Vad slags takkonstruktion dessa Jäderenshus haft, och huruvida deras innerväggar uppstått genom igen-sättandet av mellanrummen mellan stolprader, har jag icke kunnat utröna, då någon noggrannare konstruktionsteckning av dylika hus icke synes vara publicerad. Enligt Sundt fanns på Jäderen icke längre något spår av gamla eldhus utan skorsten. Det är däremot av en viss betydelse, att i en av utgivaren införd rättelse till Sundts uppgifter särskilt understrykes, att skorstenen på de gamla Jäderenshusen alltid fördes upp genom takryggen, icke, såsom Sundt ritat den, i ena takfallet. Möjligen skulle vi sålunda även här ha att räkna med en ursprungligen centralt anlagd rököppning.

De byggnadsformer från det skogfattiga lövskogsområdet, som vi här genomgått, hava alla det gemensamma drag, som från början synas föreskrivna av naturförhållandena, nämligen att endast de bärande delarna utgöras av trävirke (naturligtvis med undantag av i den senare utvecklingen tillkommande inre brädväggar och dylikt). De bestå sålunda av en stolp- och sparrkonstruktion, utanpå vilken det övriga vägg- och takmaterialet av klining, sten eller torv ur konstruktionssynpunkt tämligen lösligt uppsatts. Vi finna också lätt, att de i deras väsentliga drag visa den allra största överensstämmelse med gammen och dess släkting, baeljekhyddan. I och för sig blir dock den egenartade stolpkonstruktion, som karakteriserar höjremshuset och redan dess primitivare släktingar, icke tillräckligt förklarad av bristen på trävirke till väggmaterial, ty även torv eller stenväggar skulle möjligen, särskilt med ett och annat inbyggt stöd av trä, kunna bära sparrtaket. För att förklara tillkomsten av den längre in mot husets längdaxel belägna dubbla raden av takstöd måste vi enligt min mening ytterligare införa ytterligare en faktor, nämligen den mitt på golvet belägna, öppna ärilen och den ovanför denna i taket anbragta rököppningen.

Ett enkelt sparrtak av primitiv art är, liksom den primitiva

resvirkesväggen, ett typiskt flätverk. Men dessutom är att märka, att ett sådant tak endast får stadga, om sparrarnas överändar överallt äro förenade med varandra. Vi måste söka att tänka bort från alla av en högre timringskonst åstadkomna förband och se sparrtakets såsom en serie snett mot varandra resta stänger, kanske rent av såsom en mer eller mindre konisk uppbyggnad av resvirke. Ett större avbrott i de hopresta stängernas föreningspunkt vållar om också icke sammanbrott (något bära ju alltid de horisontella raftarna) så likväl en ödesdiger svaghet, som åtminstone på områden med snörika vintrar, lätt kan äventyra hela takets bestånd. Vill man i ett dyligt primitivt sparrtak taga upp en något så när betydande rököppning uppe i takryggen, ligger ingenting närmare till hands än att stödja de kring öppningen liggande, förkortade sparrarna mot en av stolpar buren ram. En dylik ram är det också faktiskt, som vi se i den av Reusch avbildade gammen. Det egendomliga, redan hos Leem förekommande och i Guttorms gamle alltjämt förhandenvarande arrangemanget med fyra, på ömse sidor om härden stående stolpar, vilka uppbära horisontalträn, över vilka grytåsen hänges, synes mig knappast kunna förklaras uteslutande ur behovet att åstadkomma en upphängningsanordning för grytorna, vilken ju inom en baeljekstomme, såsom de svenska torvkåtorna och nomadkåtan visat, kan ernås på ett mindre skrymmande sätt, utan torde vara att betrakta som en rudimentär kvarleva av de gamla takstöden under rököppningen.

Det bekanta vikingatidshuset från Augerum i Blekinge visar inom en av resta stolpar bildad, oval yttervägg två rader stolphål, som på långsidorna omgiva den långsträckt äriken. Husets bredd, cirka sex meter, motiverar knappast i och för sig själv, såsom Montelius antagit, dylika stödstolpar för taket. Antar man däremot, att detta tak varit ett enkelt, på primitivt sätt hopfogat sparrtak med en mot ärilens utsträckning svarande central rököppning, bliva dessa stolpstöd synnerligen väl motiverade.

De flesta av de hus av den här berörda stolpkonstruktionen, som jag kunnat konstatera, äga eller synas i sina ursprungligare former ha ägt öppen äril och central rököppning i ett enkelt sparrtak.

Jag anser därför, att stolpkonstruktionen fått sin speciella karaktär av fritt inom väggarna stående takstöd på grund av den dubbla uppgiften att uppbära tyngden av sparraket och att bära ramen kring den mitt i taket anbragta rököppningen, vilken haft en mer eller mindre avlång form och därför kunnat erfordra ett större eller mindre antal stödstolpar.

Det är i ett dylikt primitivt stolphus med central rököppning, t. ex. ett av typen från Reykhólar på Island, som jag anser utgångspunkten ligga till vad som under tilltagande virkesbrist och allt strängare klimat med den norska bosättningen utmed nordvästkusten och nordkusten lett fram till gammernas alltmera i jorden nedkrupna krokiga och oansenliga former. Från dessa former ha enligt min mening hela den serie av mer och mer primitiviserade torvkåtor uppstått, vilken slutligen i sin såväl till ytterlighet förenklade som samtidigt på sitt sätt ändamålsenligaste och elegantaste form gett upphov till den lapska tältkåtan.

Huru ha då lapparna bott, innan de fått baeljekonstruktionen? För lösningen av detta problem, som ännu i stort sett är outrett, skola endast några försökshypoteser framställas, vilka måhända kunna leda i rätt riktning.

Lapparna ha visat sig vara i stånd att låna hus även på annat håll än vid norska kusten. I ryska lappmarken bo de ofta i timmerstugor av finsk-rysk typ. Inom skogrikare områden i de svenska och finska lappmarkerna bebo de pyramidformiga timmerkåtor av resta stockar inom en fotram av hopknutat virke, en byggnadstyp som visserligen i enstaka fall synes hava lånat drag från baeljekonstruktionen, men som i sin vidast spridda, ända bort i Sibirien förekommande form är av ett alldeles eget slag och synes tillhöra de nordöstliga skogsfolken, ovisst vilket speciellt.

Åt samma håll, åt de stora vidderna i nordost, pekar också en annan lapsk byggnadsform, det enkla, hopresta, av raka stänger bildade, med duk, tidigare med näver täckta tältet. Denna ojämfälligt enklare hydda brukas ännu under namn av »lavvo» mera tillfälligtvis vid flyttningar av renvaktare på fjällen o. s. v. Ossian Elgström har fäst uppmärksamheten vid, att denna lavvo bör anses

som en primitivare lappkåta. Möjligen har Linné sett dylika enkla stångtältstommar i Lyckseletrakten. I *Iter Lapponicum* (2 uppl. Uppsala 1913, s. 57) beskriver han »winterkotter, hwars käppar de föra med sig, af 3 radiis summo bifurcatis» och beledsagar meddelandet med en liten teckning. Denna anses av Wiklund (Sv. Linnésällskapets årsskrift VIII s. 84) föreställa en vanlig förrådsställning; Linné skulle då ha misstagit sig, vilket ju icke är otroligt. Men då hade han, när han kort därpå får se vanliga kåtor, bort erinra sig och rätta sin förra anteckning, såsom han i andra fall gjort. Självt har jag på fjället söder om Teusajaure i Lule lappmark sett en dylik »lavvo»-stomme stående.

Slutligen kunde det vara i hög grad befogat att undersöka, huruvida icke de flerstädes i den lapska traditionen spökande underjordiska bostäder, vilka sättas i förbindelse med lapparnas flykt undan farliga inkräktare, tsjuderna, kunna innebära något av sanning. Åtskilliga av dessa »tsjudergravar», som anträffas här och där i fjälldalarna, lära hava innehållit kol. Det förefaller icke omöjligt, att vi här på lapskt område kunna anträffa motsvarigheten till de olika slags underjordiska vinterhus, som förekomma i Nord-Asien. Att lapparna verkligen bebott dylika underjordiska hyddor är ingalunda säkert men får väl icke anses omöjligt. Måhända hava vi till och med en antydning därom från tiden omkr. 1520 i biskop Erik Walckendorffs<sup>1</sup> relation till påven, i vilken det talas om ett slags folk, som »bo i underjordiska hus». Ett förnyat, grundligt genomarbetande av alla lapska bebyggelseformer, såväl de nuvarande som de spår av äldre, vilka kunna uppletas, torde vara i högsta grad av behovet påkallat. Det skulle, såsom jag här hoppas ha kunnat visa, giva åtskilliga uppslag icke blott rörande den lapska utan även den nordiska byggnadskulturens ursprungligaste skeden.

<sup>1</sup> »Skraelingar . . . Subterraneas domos habitant» Finmarkens Beskrivelse, Brev til Pave Leo den 10:e, utg. av K. H. Karlsson o. G. Storm. Kras 1901, s. 12—13.

*Tillägg.*

Sedan denna uppsats blivit satt, har jag under en diskussion inom en krets av etnologer och språkmän, vid vilken uppsatsens innehåll debatterats, erhållit en del upplysningar och inlägg, vilka givit mig anledning till några tillägg.

*Till sid. 206—208*, angående det lapska ordet *goatte's* samband med liknande ord, betecknande mindre byggnader i såväl indoeuropeiska som finsk-ugriska språk, har jag erhållit den sakkunniga upplysningen, att *goatte* måste anses ha sitt ursprung på finsk-ugriskt ej på indoeuropeiskt håll. Likheten mellan de två grupperna av ord med gemensam betydelse anses möjligen kunna bero på urfrändskap. Någon avgörande betydelse för byggnadsformens härkomst har dock, enligt mitt förmenande, ordets ursprung ej.

*Till sid. 219*, angående de stöd över vilka grytåsen hänges, har påpekats den betydelse, denna ås av vissa forskare (t. ex. Sirelius) tillskrivits för uppkomsten av hela bäljekkonstruktionen. Att en mindre, fristående grythängningsställning skulle vara upphov till hela konstruktionssättet förefaller mig dock, med den syn jag har på problemet, mindre sannolik än den förklaring av stolpstöden såsom bärare av rököppningens ram, jag givit. För min uppfattning talar bl. a. tillvaron av flera »grytåsar» över varandra i större kåtor, av vilka dock endast den nedre, som i enlighet med sin praktiska uppgift vilar löst på »hanbjälkarna», »törrismuöre», har funktionen av grytstöd. Den fasta »grytåsen» i tältkåtan anser jag vara en förenkling, åstadkommen för att minska antalet lösa delar, men med uppoffring av den ur praktisk synpunkt viktiga flyttbarheten. F. ö. finnas i gamla, enkla bäljekkåtor (t. ex. hos Leem) flyttbara grythängningsanordningar helt oberoende av kåtans konstruktion.

## NOTISER.

*Nordisk etnologi som examensämne vid Uppsala universitet.* Den 31 oktober 1925 avlades vid Uppsala universitet fil. lic.-examen i ämnet Nordisk etnologi av intendenten Sigurd Erixon. Till examinator hade universitetskanslern förordnat intendenten fil. dr N. E. Hammarstedt. Härvid har vid universitetet upptagits ett nytt ämne, som är av betydelse icke minst för de forskningsgrenar, som Nordiska museet representerar och för utbildningen av nya krafter i de kulturhistoriska museernas tjänst.

I den ansökan, som av intendenten Erixon inlämnades till Kungl. Maj:t, framhölls ämnets såväl vetenskapliga som nationella betydelse och att dess omfattning och avgränsning mot andra studiegrenar är sådan, att dess upptagande såsom särskilt examensämne vore fullt motiverat. I en till ansökningsföregående bilaga lämnades en redogörelse för ämnets allmänna ställning och karaktär.

Ansökan tillstyrktes av Filosofiska fakulteten i Uppsala den 4 april 1925, som i samråd med intendenten Hammarstedt uppgjorde studieplan i ämnet. Ärendet remitterades sedermera till Filosofiska fakulteten i Lund,

vilken den 2 maj efter förberedande yttrande av professorerna M. P:n Nils son, Rydbeck och Weibull uttalade sig i saken. Fakulteten delade visserligen sökandens uppfattning, att studiet av allmogekulturen är av den vikt och uppnått den utveckling, att det bör upptagas som studie- och examensämne vid universitetet, men ville erinra om »att sedan längre tid tillbaka akademisk examen vid Lunds universitet efter särskild för varje gång meddelad dispens avlagts i ämnet folkminnesforskning och att i vederbörlig ordning uppgjord och godkänd studieplan för detta ämne finnes upptagen i Fakultetens studiehandbok». Fakulteten ansåg ämnet folkminnesforskning vara nästan identiskt detsamma som Nordisk etnologi och ansåg denna fördelning av ett i dess mening likartat stoff på tvenne ämnesgrenar olycklig, men ville icke därmed hava sagt, »att den finner beteckningen 'folkminnesforskning', än mindre beteckningen 'nordisk etnologi' klar och lycklig. För sin del förordade Fakulteten i stället »att sökanden finge avlägga sagda examen i ämnet folkminnesforskning efter i vederbörlig ordning fastställd studieplan i överensstämmelse med den av honom uppgjorda kursförteckningen». Dock ansåg fakulteten att den nuvarande examinatorn i folkminnesforskning möjligen borde kompletteras med en extra examinator, på grund av ämnets omfattning.

Häremot anförde Filosofiska fakulteten i Uppsala den 20 maj 1925 att likheten i vissa rubriker i de båda studieplanerna visserligen kunde föranleda antagande av ämnens nära identitet, men vid närmare granskning visar det sig »att den nu gällande studieplanen i folkminnesforskning särskilt avser allmogelivets andliga sidor», och att man där saknar en verklig anknytning till den allmänna etnologiens problemställningar och litteratur. Benämningen nordisk etnologi måste därför bibehållas och det påpekades huruvida de båda ämnena »nordisk etnologi» och »folkminnesforskning» mycket väl kunna förekomma vid sidan om varandra och »intetdera behöver eller många gånger ens kan tränga undan det andra». De »äro bägge av vikt för det svenska kulturarbetet».

Den 3 juli 1925 beviljade Kungl. Maj:t intendenten Sigurd Erixons ansökan. Filosofiska fakulteten vid Uppsala universitet upptager numera (i Supplement 1926) nyssnämnda studieplan för filosofie licentiatexamen i Nordisk etnologi, och så småningom torde även en studieplan för filosofie kandidatexamen komma att upprättas och fastställas.

Studieplanen för fil. lic.-examen lyder som följer:

»Studierna för denna examen avse framför allt att befästa och utveckla förmågan av vetenskapligt arbete inom den nordiska etnologiens område. En nödvändig förutsättning härför är, förutom en grundläggande kännedom om denna vetenskapsgrens metoder och hittills uppnådda resultat, tillräckliga kunskaper i de hjälpdiscipliner, som forskaren i nordisk etnologi behöver anlita vid sitt arbete. Examinanden bör sålunda medelst vederbörliga betyg i filosofie kandidat- eller ämbetsexamen styrka sig äga nödiga insikter i nordisk och jämförande fornkunskap, nordiska språk och religionshistoria. Han bör vidare genom undersökningar i fältet, hithörande arkivforskningar och museiarbete skaffa sig praktisk vana vid den tekniska sidan av sin vetenskap och slutligen genom egna forskningsresultat ådagalägga förmåga av självständigt vetenskapligt arbete.

Examinanden bör ställa sina studier i nordisk etnologi mot en bakgrund av nödig kunskap i den allmänna etnologien och etnografien och särskilt om nutidens skilda etnologiska teorier. Utgående från denna allmänna basis bör han, under särskilt aktgivande på de folkgruppers och folks etnologi, som visa förvantskap med eller paralleller till de nordiska folkens, fortskrida till den speciellt nordiska och svenska folklivskänndomen. På omfånget och beskaffenheten av dessa studier, på arten av de nyss omtalade praktiska förarbetena och på kvaliteten av den vetenskapliga avhandling han enligt examensstadgans föreskrift skall prestera, beror det betyg, han i sin examen erhåller. För övrig handledning, litteraturhänvisningar etc. har han att vända sig till examinator.

Examinator är den, som i varje särskilt fall därtill förordnas.»

*Smäländsk loftstuga räddad.* Den 21 sistlidna april meddelade jägmästaren i Sunnerbo revir till Riksantikvarien att en gammal ryggåsstuga å torpet Fiskartorpet under kronoparken Sundranäs under påföljande sommar skulle nedrivras och ersättas med nytt boningshus. Riksantikvarien anhöll att med rivningen måtte få anstå tills vidare utredning hunnit företagas, och infordrade från intendenten Sigurd Erixon vid Nordiska museet yttrande rörande byggnadens kulturhistoriska värde.

Den 26 maj meddelade intendenten Erixon att ifrågavarande byggnad (som även går under namnet Skogstorpet) är en god representant för de särskilt på smäländskt område numera ytterst sällsynta loftstugorna och framhöll, att det vore ytterst beklagligt om ett exemplar av denna alltmer försvinnande typ skulle spolieras samt att detta om möjligt borde förhindras. Intendenten Erixon framhöll även att byggnaden ingalunda är fallfärdig, varför för tillfället endast nödiga underhållsåtgärder torde behöva vidtagas. I en framtid kunde byggnaden eventuellt förflyttas, därest svårigheter skulle möta för dess bevarande på nuvarande plats. — Riksantikvarien, som anslöt sig till dessa synpunkter, anhöll den 27 maj hos Kungl. domänstyrelsen om åtgärder för byggnadens bevarande.

I skrivelse till Riksantikvarien den 21 juni meddelade Kungl. domänstyrelsen att ifrågavarande byggnad ej kunde bevaras å sin nuvarande plats, men att man var villig att utan extra kostnad nedmärka den och överlåta den åt en kulturminnesvårdande institution. Då Nordiska museet ej ansåg sig nu kunna mottaga denna gåva, erbjöds den åt Föreningen för Smålands fornminnen och kulturhistoria, som också accepterade anbudet och f. n. i avvaktan på möjlighet att återuppföra den, förvarar byggnaden nedmärkt i Växjö.

## LITTERATUR.

WESTERMARCK, EDWARD: *Ritual and Belief in Marocco*. D. 1 o. 2. London 1926. 608. o. 629 s. 8:o.

Att de nordafrikanska folkens seder och bruk erbjuda ett utomordentligt intressant jämförelsematerial för europeisk folklivsforskning är ett förhållande, som, i samma mån, de bli kända, måste för etnologen framträda i allt beständare drag. Redan Lanes år 1836 utkomna klassiska bok »The Manners and Customs of the modern Egyptians» utgjorde i antydta hänseende en fortfarande allt erkännande och all uppmärksamhet värd början, och i senare tid hava flera arbeten och avhandlingar av bestående urkundsvärde sett dagen. Bland dessa intager såväl på grund av sin vetenskapliga fullödighet och omfattning som själva det folkmaterial, som det behandlar, professor Westermarcks ovan nämnda arbete hedersplatsen.

Professor Westermarcks storartade etnologiska och sociologiska författarskap och vetenskapliga verksamhet äro för väl kända för att här behöva omnämnas, och även flera av de i föreliggande arbete ingående, kanske mest betydelsefulla kapitlen äro för fackmännen redan bekanta från vetenskapliga handlingar och tidskrifter såsom Finska vetenskapssocietetens förhandlingar, Acta Academiæ Aboensis, Folk-Lore m. fl. För den svenska allmänheten föreligger en god och ganska ingående populär framställning av forskarens reseupplevelser och iakttagelser i »Sex år i Marocko, reseskildringar» (Helsingfors 1918.)

Från Fataburens synvinkel sett måste varje utomeuropeiskt folks etnografi företrädesvis vara av intresse i den mån densamma uppvisar överensstämmelser med vårt eget folks eller våra frändefolks, och i den mån dessa likheter yppa möjligheter att på ett eller annat sätt låta förklara sig. Denna synpunkt var också bestämmande för mig, när jag i denna tidskrift 1914 (s. 56 ff.) hade nöjet att anmäla den särdeles värdefulla avhandling om åkerbruk, åkerbruksriter och årsfester, som ingår i kapitlet 15—17 av här ovan nämnda bok.

Frestande är att här begagna tillfället att öka listan över där anförda likheter. Otivelaktigt är det nämligen inom åkerbruks- och årshögtidssederna, som vi anträffa de för oss intressantaste och mest överraskande överensstämmelserna mellan marockansk och nordisk folktro. Men även många andra kapitel i professor Westermarcks arbete såsom de om »baraka» — den mystiska kraften eller »makten» i naturen och hos människorna —, de om döds- och begravnings seder, »det onda ögat» m. fl. inbjuda i vidsträckt mått till jämförelser med föreställningar och bruk hos vårt folk. Jag lämnar emellertid

åt specialforskningen att närmare undersöka och pröva dessa likheter, vilkas inre väsensfrändskap ju stundom kan vara skenbar. Att professor Westermarcks bok lämnar den europeiska och även den skandinaviska folklivsforskningen ett ovärderligt jämförelsematerial, därom kunna i varje fall allas meningar ej vara annat än eniga. Att till sina kronologiska kulturlager återföra och inordna de folktröföreteelser, som i Marocko ännu synas spira i frodig yppighet och mångfald, blir emellertid helt visst ett svårlöst problem för vetenskapen. Vilka hava kommit över från det medeltida Europa, och från vilka utfartsorter har detta skett? Vilka hava sitt ursprung från arabiskt, romerskt eller puniskt inflytande? Och slutligen — den kanske viktigaste av dessa frågor — vilka hava sina rötter i en mediterransk urkultur? Vilka äro i förhållande till Europa import och vilka äro export? Ett med grundlig väderhäftighet samlat och systematiskt tillrättlagt stoff för sådana undersökningar ligger i rikedom samlat i professor Westermarcks stora arbete, vilket i alla tider måste förbliva en huvudurkund för ej blott nordafrikansk utan ock för europeisk jämförande folklivsforskning. Vi få ej glömma, att Medelhavet sedan uråldriga tider varit ett förenande hav.

N. E. H.

OLRIK, A. och ELLEKILDE, H.: *Nordens gudeverden*. H. 1. Köpenhamn 1926. 8:o.

År 1917 avled den lärde och skarpsinnige danske myt- och fornskriftforskaren professor Axel Olrik vid endast femtiotvå års ålder. Vid sin död efterlämnade han ett ofullbordat och utkastmässigt manuskript, vilket hans förtrogne lärjunge arkivarien Hans Ellekilde företagit sig att i här ovan angivna arbete utföra och fullfölja i överensstämmelse med Olikriks plan. Det har således snart tio år eller mer förflutit sedan Olrik nedskrev sina tankar och slutsatser, och det är onekligen ett ganska dristigt och krävande företag som utgivaren ansett det vara sin plikt att påtaga sig. Åtminstone måste man få det intrycket av det prospekt, som åtföljer det första häftet. Fronterna hava under de förflutna tio åren, trots världshändelsernas förlamande inverkan, avsevärt framskjutits, och helt visst blir det en ganska mödosam uppgift för utgivaren att allsidigt föra denna syntetiska framställning av mytforskningens, namn- och språkforskningens, fornsforskningens samt folktrö- och folksedforskningens resultat fram till våra dagars ställningslinie. Emellertid är det för forskningen uppenbarligen alldeles nödvändigt, att en dylik sammanfattande framställning kommer till utförande, och man måste vara utgivaren uppriktigt tacksam för att det nu sker. Av allt att döma kommer huvudarbetet att vila på honom.

Beträffande arbetets läggning och riktlinjer meddelar programmet: »Författarne betrakter den höjere og den lavere mytologi, stormandsklassens og folkets myteverden, som lige saa inderligt samhörende som krone og rod af det samme herlige træ, og ser eddamytologien som groet ud af den hjemlige folkemyte, rodvokset paa nordisk grund». Detta är ett stolt och käckt bragelöfte, som måste påkalla och vinna allmänt intresse och sympati. För att den nyare komparativa folklivs- och speciellt folktröforskningen skall komma till sin rätt borgar ock den del av arbetets inledning, som behandlar

forskningens historia, där E. Tylor (kanske något överraskande från den Olrikska skolans sida) tilldelats en hövdingeplats bland folketroforskningens banbrytare.

Det utkomna häftet fångar helt läsarens intresse och präglas av en föredömlig reda i avfattning och ämnesfördelning. Efter ett kapitel om bokens syfte och källor följer ett om forntroforskningens historia, ej minst intressant genom de införda porträtten, bland andra W. Mannhardts. Att Frazers saknas beror väl på att han ännu lever, men nog skulle man väntat att ett större utrymme i texten tillmätts denne den jämförande folketroforskningens storman, om ej av annat skäl så emedan han till förut oänd utsträckning bestyrkt Mannhardts teorier. Såväl bokens förste upphovsman Axel Olrik som den flitige och vidsynte H. F. Feilbergs porträtt skulle man däremot haft både skäl och rätt att vänta såsom hädangångne märkesmän på den nordiska forntroforskningens fält. De följande kapitel som ingå i första häftet bära överskrifterna Primitive foreställningar, Fælles-arisk og fælles-gotisk, Stenalderen och Bronzealderen, det sistnämnda föreliggande endast till en del i detta häfte.

Att ingå på någon kritik av dessa kapitel torde tillsvidare vara mindre förtänksamt. De skola helt visst säkrare bedömas i ett vidsträcktare sammanhang. *Det* kan emellertid sägas redan nu, att framställningen är i synnerlig grad lockande och fångslande, om ock kanske ej alltid helt övertygande, och att nästa och följande häften helt visst med spänd förväntan motses av såväl fackmännen som den bildade allmänheten. Illustrationerna äro goda, och litteraturförteckningarna synas vara i huvudsak uttömmande eller åtminstone apptaga allt väsentligt, som på de respektive ämnesområdena sett dagen.

N. E. H.

LINDBLOM, GERHARD: *Jakt och fångstmetoder bland afrikanska folk*. Del 1 o. 2. Stockholm 1925, 1926. 138 o. 157 s. 8:o.

Från vår tidigaste ungdom ha vi fått för oss, att Afrika är de stora vilda djurens världsdel framför andra. Huruvida därav följer, att djurfänget hos Afrikas urinvånare också nått en större utveckling än i andra världsdelar, må lämnas osagt, åtminstone tills likartade undersökningar med den här ovan nämnda föreligga även rörande dem. Öveflöd plär icke vara den verksamaste läromästaren, om ock naturligtvis å andra sidan en stor omväxling av villebråd måste medföra en stor omväxling av jakt- och fångstätt.

Uppfinningsförmågan att överlista och besegra vildmarkernas fruktansvärda kolosser och slätternas vaksamma, vindsnabba villebråd har också, såsom dr Lindbloms arbete utförligt visar, ingalunda saknats hos Afrikas folk. Och på de uråldriga kulturnivåer, varur många av dessa uppfinningar ursprungligen framgått, mötas jordens folk i tidernas gryning i inbördes likhet. Frånsett dessa primitivaste fångstmetoder såsom fallgropar, snaror m. m. tyckes det emellertid på det hela taget icke vara typernas historiska sammanhang utan fastmer deras evolutionära parallellism, som inbjuder till jämförelse mellan de nordiska och de afrikanska folkens jakt- och fångstmetoder. För övrigt bör vid etnologiskt studium även kontrastens betydelse icke förbises. Och härtill erbjuder ifrågavarande bok många uppslag.

Författaren behandlar i sitt arbete fallgropar, fallspjut och spjutfällor, vippfällor, slagfällor, trampfällor, snaror och fångstnät samt spjut, harpuner, pilar, kastklubbor och bumeranger. Vad bågarna beträffar hade man väntat en i förhållande till den övriga texten större utförlighet liksom kanske även beträffande armborst och armborstfällor i dessas inbördes förhållande till varandra. Måhända ämnar författaren återkomma till dessa i den del 3, som han i företalet till del 2 ställer i utsikt. En etnologiskt mycket intressant företeelse äro ock hundskällorna, vilka emellertid näppeligen torde låta penetrerande behandla sig utan en mer omfattande jämförelse med boskaps- och husdjurskällorna i allmänhet.

En omfattande monografisk avhandling om djurfänge i Afrika på svenskt språk, vem skulle väl för några år sedan tänkt sig något sådant! I fråga torde dock även nu få sättas, om icke, oaktat på engelska avfattade översikter och innehållsförteckning, något av de stora kulturspråken bättre lämpat sig för denna etnologiska specialavhandling. Vår kände afrikaforskare och museiman har emellertid vågat försöket. Må han ha gjort det under lyckliga auspiciër.

N. E. H.

*Till anmälan insända böcker:*

Från Macmillan und Co, Limited, London: Westermarek, E.: *Belief in Marocco*, London 1926. — Från L. Norblads bokhandel, Upsala: Götling, J.: *Saga, sägen och folkliv i Västergötland* (Västergötland. Bidrag till landskapets kulturhistoria och naturbeskrivning. B. 4) Uppsala 1926. — Från Ahlén & Åkerlund: Forsslund, K.-E.: *Med Dalälven från källorna till havet II: 6* (Järna). Stockholm 1926. — Från Kungl. Vitterhets, Historie och Antikvitets Akademien: *Fornvännen* 1926. — Från Skånska folkminnesföreningen: *Skånska folkminnen. Årsbok* 1926. — Från Bibliothèque d'art et d'archéologie de l'Université de Paris: *Répertoire d'art et d'archéologie* 1924. Paris 1925. — Från Blekinge läns folkhögskola: *Redogörelse* 1925—1926. Karlskrona 1926. — Från Mora folkhögskola: *Redogörelse* 1925—1926. Hedemora 1926. — Från utg.: *Zeitschrift für Schweizerische Geschichte* 1926: h. 2; *Leuvensehe Bijdragen* XVIII: h. 1—3; *Revue Internationale des Etudes Basques* XVII: h. 2; *Boletin de la Sociedad de estudios vascos* 1926: h. 1; *Forschungen und Fortschritte* 2: nr 24; *Nysvenska studier* 6: h. 3—5; *Ålsta. Årskrift. utg. av Medelpads folkhögskolas elevförbund*, årg. 2 (Sundsvall 1926); *Maal og minne* 1926: h. 3.

NORDISKA MUSEET

# FATABUREN

KULTURHISTORISK TIDSKRIFT

UTGIVEN AV

GUSTAF UPMARK

NORDISKA MUSEETS STYRESMAN

1926



STOCKHOLM 1927

KUNGL. BOKTRYCKERIET. P. A. NORSTEDT & SÖNER

260299



Redaktion:

Gustaf Upmark. Gösta Berg.

## INNEHÅLL.

	Sid.
HAMBERG, AXEL: Gärdesgårdstyper i Jokkmokks socken . . . . .	177
KJELLBERG, SVEN T.: Svenska selkrokar av trä i Nordiska Museet . . . . .	1
KLEIN, ERNST: Den lapska torvkåtan som nordisk husform . . . . .	187
SELLING, GÖSTA: Artur Hazelius' födelsehus, I. Den Fritziska Siden- vävargården . . . . .	65
WALLIN, SIGURD: Artur Hazelius' födelsehus. II. Hazeliushuset på Skansen . . . . .	119

### *Litteratur.*

AALL, HANS: Arbeide og ordning i kulturhistoriske museer, kort veiledning. Oslo 1925. Av N. E. H. . . . .	171
BÆCKSTRÖM, ARVID: Studier i Göteborgs byggnadshistoria före 1814. Ett bidrag till svensk stadsbyggnadshistoria. Stockholm 1923. Av S. W. . . . .	62
Blekingebygder, utgiven av Blekinge hembyggsförbund. Årg. 3. Karlskrona 1923. Av S. S. . . . .	175
Bygden, utgiven av Östra Sörmlands Kulturhistoriska Förening i Södertälje. Södertälje 1925. . . . .	176
Kalmar Läns Fornminnes-Förening, Meddelanden XIV. Kalmar 1926. Av T. Althin. . . . .	173
KROHN, KAARLE: Die folkloristische Arbeitsmethode begründet von Julius Krohn und weiterführt von nordischen Forschern. Oslo 1926. Av N. E. H. . . . .	169
LANDTMAN, GUNNAR: Växtlighetsriter. (Finlands svenska folkdiktning VII: 2) Hälsingfors 1925 . . . . .	56
LINDBLOM, GERHARD: Jakt och fångstmetoder bland afrikanska folk. Del 1 o. 2. Stockholm 1925, 1926. Av N. E. H. . . . .	227
Meddelanden från Gästriklands Kulturhistoriska Förening, 1925. Red. av Karl Hedlund. Gävle 1926. Av T. Althin. . . . .	173
MODIN, ERIK: Sagoväsenden i ångermanländsk folktro. Örnsköldsvik 1926. Av N. E. H. . . . .	172
NORLIND, TOBIAS: Svenska allmogens liv i folksed, folktro och folkdiktning. Stockholm 1925. Av Gösta Berg . . . . .	55

OLRIK, A. och ELLEKILDE, H.: Nordens gudaverden. H. 1. Köpenhamn 1926. Av N. E. H. . . . .	226
OLRIK, JÖRGEN: Erik Pontoppidan, Fejekost til at udfeje den gamle Surdejg eller de i de danske Lande tiloversblevne og her for Dagen bragte Levninger af saavel Hedenskab som Papisme 1736. Oversat og forsynet med Inledning. Köpenhamn 1923. (Danmarks Folke-minder Nr 27). Av N. E. H. . . . .	63
SELLING, GÖSTA: Kungsholmen. Utgiven av Samfundet S:t Erik. Stock-holm 1926. . . . .	175
Skånskt bondeliv. Utgiven av Föreningen Skånskt Folkminnesarkiv under redaktion av Sigfrid Svensson. Klippan 1924. . . . .	176
STENGÅRD, HERMANNA: Gotländsk sticksöm. Stockholm 1925. Av Maria Collin . . . . .	54
Tro, sed och sägen. Folkminnen, utg. av Västsvenska folkminnesföre-ningen genom David Arill. Göteborg 1924. . . . .	174
UPMARK, GUSTAF: Guld- och silversmeder i Sverige 1520—1850. Stock-holm 1925. Av S. W. . . . .	57
WEINKOPF, E.: Naturgeschichte auf dem Dorfe. Zwölf Aufsätze über volkstümliche Tier- und Pflanzenkunde mit Anmerkungen. Wien 1926. Av N. E. H. . . . .	172
WESTERMARCK, EDWARD: Ritual and Belief in Marocco. D. 1 o. 2. Lon-don 1926. Av N. E. H. . . . .	225
Till anmälan insända arbeten . . . . .	64, 176 o. 228

### *Notiser.*

Karlstads museum . . . . .	53
Dalarnas fornminnesförening . . . . .	53
Härkeberga och Dädesjö prästgårdar . . . . .	53
Nordisk etnologi som examensämne vid Uppsala universitet . . . . .	222
Smäländsk loftstuga räddad . . . . .	224

### **Bilagor.**

- Redogörelse för Nordiska Museets utveckling och förvaltning år 1925.  
 Redogörelse för Kungl. Livrustkammarens och därmed förenade samlingars  
 utveckling och förvaltning år 1925.

# LIVRUSTKAMMARENS

OCH DÄRMED FÖRENADE SAMLINGARS

UTVECKLING OCH FÖRVALTNING

ÅR 1925



## REDOGÖRELSE

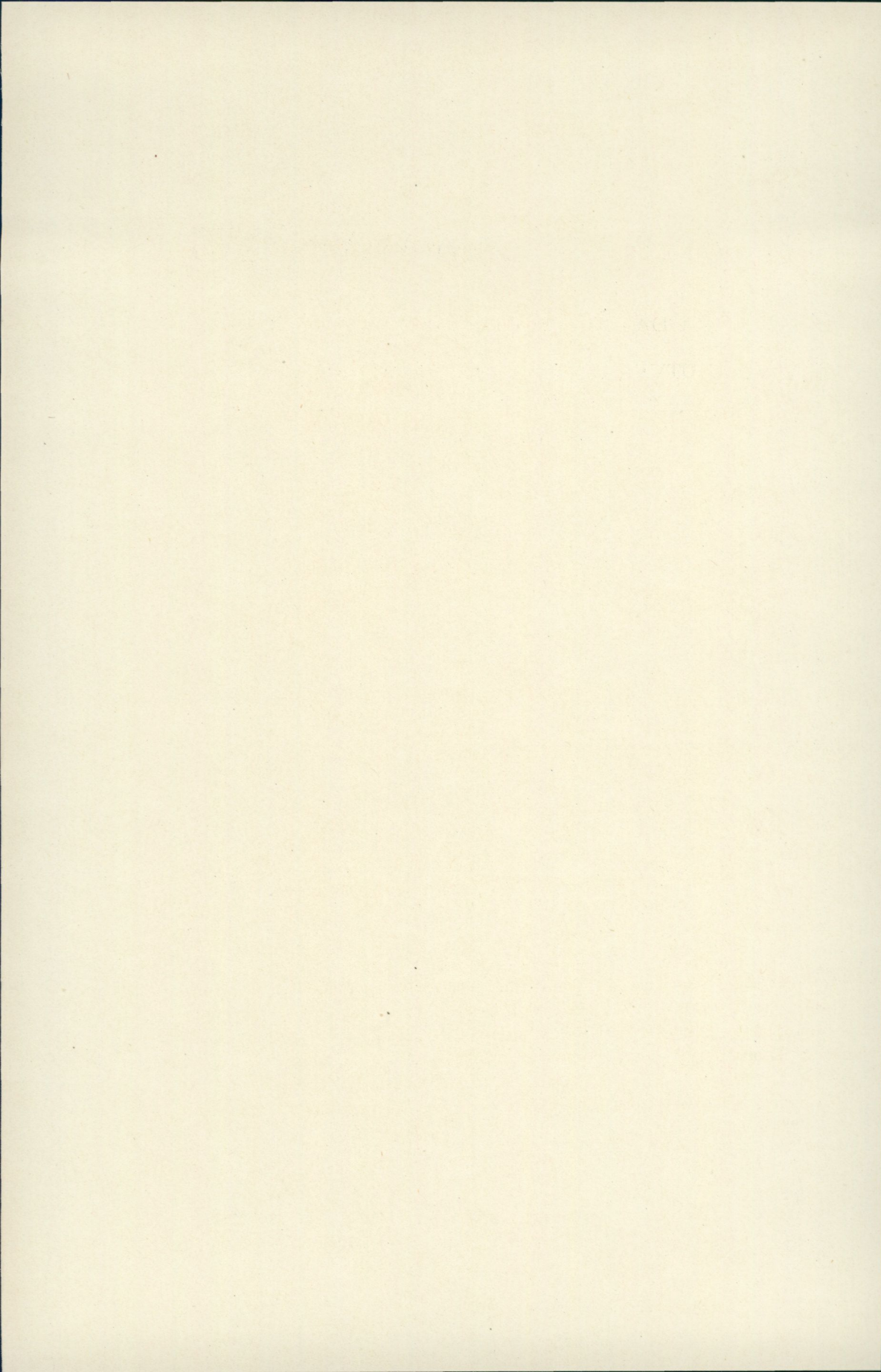
av intendenten och föreståndaren för samlingarna

RUDOLF CEDERSTRÖM

STOCKHOLM 1926

Kungl. Boktryckeriet, P. A. Norstedt & Söner

260299



## Redogörelse

för

### Kungl. Livrustkammarens och därmed förenade samlingars utveckling och förvaltning år 1925.

Till KONUNGEN.

Till åtlydnad av föreskriften i nådiga brevet av den 28 september 1906 får jag härmed avgiva följande berättelse rörande Livrustkammarens och därmed förenade samlingars tillväxt och förvaltning under år 1925. Ekonomisuppgifterna gälla finansåret 1924/25.

#### Samlingarnas tillväxt.

**Huvudsamlingarna** hava under året ökats med 497 nummer, därav från statsinstitutioner inlämnade 2, såsom gåvor 21, genom inköp 51 samt i deposition 423.

#### *Från statsinstitutioner inlämnade:*

Jämlikt k. br. av den 18 dec. 1925 överlämnades från Kungl. Maj:ts Orden ett par sporrar, som tillhört Gustav II Adolf och som bildat garnityr med det i samlingen redan befintliga betset inv.-n:r 3846.

Genom Riksantikvarien har inlämnats en doppsko till värjbalja från Lerbo kyrka, Södermanland.

#### *Gåvor:*

Av herr Josef Alm, Stockholm: värjklinga med Wedevågs stämplrar samt bokstäverna CAÅS. — Ett paket med 10 st. patroner för centralantändning. — Kruttyg, bestående av 2 st. kruthorn, eldtygspung, kulpung, 2 laddmått samt skruvmejsel. — Laddningsapparat för slaglås vid klickning.

Av herr C. U. Palm, Stockholm: delar av en grekisk dräkt, som tillhört Konung Carl XV. Damasker, ett par. — Väst, broderad i silver och silke. — Skjorta.

Av fröken Clara Forsberg, Stockholm: Föremål, som hava tillhört Carl XIV Johan och greve Magnus Brahe. Handske av vitt skinn. Klacksporre av nysilver. — Strumpor, ett par.

Av generaldirektör Alfred Lagerheims sterbhus, Stockholm: Kommendörskraschan för nordstjärneorden i briljanter.

Av fröken Greta Cronstedt, Kil: Sporrar, ett par, för Serafimerorden.

Av frih. Gustaf Tamms sterbhus, Stockholm: Kraschan för kommendör med stora korset av vasaorden.

Av målarmästaren Albin Theander, Stockholm: Pil av järn, funnen i Norrström på riksdagshusets nuvarande plats.

Av vaktmästaren Gustaf Brunell, Stockholm: Del av värjklunga, etsad och med rysk inskription samt med årtalet 1826.

Av hovmarskalken, frih. Rolf Cederström, Stockholm: Käpp av ebenholts, knapp av silver, buren vid kyrkbesök av konung Oscar II.

Av Husqvarna vapenfabriks A. B., Huskvarna: 80 st. olika maskinframställda delar till Hammerless gevär. — Pipborr och bösspipämne, visande borringens utförande. — Maskinarbetad bösskolv och framstock till hammerlessgevär.

#### *Inköp:*

Bröstharnesk, från 1600-talets mitt. — Dolk, albanesisk, med balja och fäste av silver. — Pistol med slaglås, sign. Lagerholm. — Bössa med slaglås, på pipan Söderhamns stämpel och E. W. B. — Värja med etsad klinga, sign. Sophie Liljedahl. — Pistoler, ett par, sign. S. Åberg, Jönköping. — Verktyg för tillverkning av bösspipor, från Råneå i Norrbottens län. — Bössa med flintlås, sign. Reich(ardt) Stock(holm). — Bössa med snapplås. — Rid-dartecken av vasaorden med briljanter, skänkt av Carl XIV Johan till hovjägmästaren J. A. af Ström. — Bössa med perkussionssnapplås från Norrbottens län. — Bössa, förslag till armégevär, sign. I. HULT. GRAFÅS 1868. — Bössa med slaglås, sign. P. G. Lagerholm, Stockholm. — Bössa med slaglås, vid krutkammaren förgylld stämpel: P. G. Lagerholm, Stockholm. — Bössa med hjullås, på kolven riksmarskalken, greve I. G. Stenbocks sigill. — Bössa med flintlås, sign. Cavaignard a Nantes. — Bössa med flintlås och turkisk pipa. — Bössa med flintlås och turkisk pipa. — Bössa med flintlås och pipa av malm. — Bössa med flintlås. — Bössa med flintlås. — Bössa utan lås, pipan med silverornering. — Bössa, algierisk, på stocken graverade silverplåtar. — Pistol, albanesisk. — Pistol, albanesisk. — Dubbelbössa med flintlås, piporna inlagda med guld. — Bössa med slaglås. — Bössa med slaglås, Müllertyp. — Bössa med slaglås, sign. O. Winquist. — Pistoler ett par, låsen, sign. VITTERBERG, NORKIÖPING. — Armborst. — Jaktväskor, av läder, 6 st. — Jägarhorn, av mässing, 2 st. — Bälte för pistoler och patro-

ner, algieriskt. — Vattenflaska, algierisk, tidigt 1700-tal. — Krutflaska, klädd med fiskskinn. — Krutflaska, klädd med grön saffian. — Krutflaskor, av korn, 2 st. — Krutflaska av kopparplåt, 2 st. — Krutflaska av läder.

*Depositioner:*

Från Riksmuseets etnografiska avdelning: rysk dolk, från 1600-talet.

Från statens historiska museum, dels förnyad deposition på ett års tid av 28 st. ordnar, dels deposition tills vidare av 422 föremål från nyare tid, vilka tillhöra Livrustkammarens samlingsområde.

**Boksamlingen** har under året ökat med 160 nummer.

*Från statsinstitutioner inlämnade:*

Från följande statsinstitutioner hava böcker inlämnats: Arméförvaltningen, Ecklesiastikdepartementet.

*Gåvor:*

Gåvor hava överlämnats av följande personer: Alm, J., herr, Stockholm; Ambrosiani, S., d:r, Stockholm; Belavenetz, P. I., marinkapten, Leningrad; Böttiger, J., överintendent, Stockholm; Carlborg, H., byråingenjör, Örebro; Cederström, R., intendent, frih., Stockholm; Dunér, A., kapten, Stockholm; Fleetwood, G. W., amanuens, frih.; Grancsay, St., museitjänsteman, Newyork; Husquarna Vapenfabriks A. B., Huskvarna; Jernkontoret, Stockholm; Lindblom, G., d:r, Stockholm; Lenk, T., amanuens, Stockholm; Malmborg, G., amanuens, Stockholm; Morolowski, M., d:r, Krakau; Näfveqvarns bruk, Näveqvarn; Petrelli, T. J., f. d. krigsarkivarie, Djursholms Ösby; Redaktionen för festskriften till G. Upmark; Roosval, J., prof., Stockholm; Scott, R. L., mr, Glasgow; Severance, mr and mrs, J. L., Cleveland, Ohio; Smith, O., kapten, Köpenhamn; Steckzén, B., krigsarkivarie, Stockholm; Stöcklein, H., d:r, München; Wirén, E., direktör, Stockholm; Åkerstein, Olga, fru, Stockholm.

*Bytesskrifter:*

Bytesskrifter hava ingått från följande institutioner:

Sverige,	Stockholm, Statens Historiska Museum, Riksmuseets etnografiska avdelning, Nordiska Museet, Nationalmuseum, Kungl. Biblioteket.
Göteborg,	Göteborgs Museum, Röhsska Konstslöjdmuseet.
Härnösand,	Föreningen för Norrländsk hembygdsvforskning.
Linköping,	Östergötlands fornminnesförening.
Lund,	Kulturhistoriska föreningen för Södra Sverige.
Kalmar,	Kalmar läns fornminnesförening.

- Malmö, Malmö museum.  
 Visby, Gotlands fornsal.
- Skandinavien, Oslo, Norsk Folkemuseum,  
 Kunstindustrimuseet,  
 Bergen, Bergens Museum.  
 Köpenhamn, Den historiske Våbensamling.
- Utlandet, Boston, Museum of Fine Arts.  
 Budapest, Nationalmuseet.  
 Budejovice, Mestske Museum.  
 Dresden, Staatlichen Sammlungen.  
 Graz, Landesmuseum Joanneum.  
 Newyork, Metropolitan museum of art.  
 Washington, U. S. National Museum.  
 Zürich, Schweizerisches Landesmuseum.

*Inköp:*

Till boksamlingen har inköpts 60 nummer.

Följande arbeten hava förvärvats inom nedanstående kategorier:

Blanka vapen.

Buttin, Ch.: *Épée à garde d'acier ciselée de médailles*. Paris 1925. —  
 Cederström, R.: *Japanska värjfästen i europeiska 1700-talsformer*. Stockholm  
 1925. — Fleetwood, G. W.: *Svärdfejarnas bönhaseri inom guldsmedsyirket*.  
 Stockholm 1925. — Katanov, N. O.: *O Sablje s greceskoju nadpis'ju*. Kazan  
 1909. — Lenc, E.: *Oruzie pripis'ivaemoe istoriceskim licnostiam*. Petersburg  
 1914. — Smith, O.: *De Oldenburgske Kårder og deres Frænder i Danmark*.  
 Köpenhamn 1925.

Eldvapen.

Det moderna hagelgeväret. Några anteckningar. Stockholm 1895. —  
 Jacobs, K., *Beiträge zur Geschichte der Feuerwaffen am Niederrheine bis zum*  
*Jahre 1400*. Bonn 1910. — Jochnick, W.: *Handgevärlära*. Stockholm 1854.  
 — Mangeot, H.: *Rapport de l'académie des arts et métiers de Paris sur le*  
*traité du fusil de chasse*. Bruxelles 1856. — *Règlement sur la conservation*  
*et l'entretien des armes dans les corps*. Paris 1854. — Piobert, G.: *Traité*  
*d'artillerie*. Paris 1852.

Vapen i övrigt.

Cripps-Day, F. H.: *A record of armour sales 1881—1924*. London 1925.  
 — Jahn, M.: *Der Reitersporn, seine Entstehung und früheste Entwicklung*.  
 Leipzig 1921. — Lenc, E.: *O klejmach masterov na oruzii*. Petersburg 1911.  
 — d:o: *Zamjetki o predmetach vooruzeniia iz raskopok 1903 g. bliz s. zurovki*

kievskoj gubernii. u. å. — Lenc, E.: Opisanie oruziia, najdennaro v 1901 g. v kubanskaj oblasti. u. å. — d:o: O glinianyeh sosudach s. koniceskim dnom nachodimyeh v predjelach musulmanskago Vostoka. Petersburg 1904. — Sargeant, B. E.: Weapons, a brief discourse on handweapons other than firearms. London 1908. — Stöcklein, H.: Ein türkischer Helm. Leipzig 1925. — Warnecke, F.: Die mittelalterlichen heraldischen Kampfschilde in der St. Elisabeth-Kirche zu Marburg. Berlin 1884.

#### Dräkter och smycken.

Ambrosiani, S.: Nyfunna nordiska medeltidsdräkter. En resumé. Stockholm 1925. — Eudel, P.: Dictionnaire des bijoux de l'Afrique du nord. Paris 1906. — Patriotiska Sällskapets Handlingar. III. Om nationella kläde-  
dräkten. Stockholm 1774.

#### Fanor.

Belavenec, P. I.: Prilozenie k. kratkoj zapeskej o starych russkich znamenach. St Petersburg 1911. — d:o: Kratkaia Zapiska o starych russkich znamenach. Petersburg 1911. — Geschichte der kgl. preussischen Fahnen und Standarten seit dem Jahre 1807. I, II, 2 tillägg. Berlin 1889—95. — Lehmann, G.: Die Trophäen des preussischen Heeres in der K. Hof- u. Garnisonkirche zu Potsdam. Berlin 1899. — Petrelli, T. J.: Trofeer vunna vid Bodensjön. Stockholm 1924.

#### Heraldik, ordnar, ceremonier etc.

Artin Pacha, Y.: Contribution à l'étude du blason en orient. Kairo 1902. — Croningz Festiviteten i Ubsala d. 18 sept. anno 1675 (manuskript). — Deubner, A.: Die kaiserlich russischen Orden u. Medaillen. Berlin u. å. — Gräffer, A.: Beytrag zu den Annalen der Ritter-Orden. Wien 1809. — Knusert, G.: Orden, Ehren- und Verdienst-Zeichen in Bayern. München u. å. — Lagerberg, C.: Aschebergska Grafkoret i Kristine kyrka i Göteborg. Göteborg 1899. — Lapaix, C.: Armorial des Villes, Bourgs et Villages de la Lorraine. Nancy 1877. — Loza, S.: Historja Orderu Orla Bialego. Warschau 1922. — d:o: Kawalerowie orderu swietego Stanislawa. 1765—1813. Warschau 1925. — d:o: Legja Honorowa w Polsce 1803—1923. Zamosé 1923. — Mayer, L. A.: Le blason de l'Amir Salar. u. o. och å. — Orden- und Medailenkunde aller Länder. Rudolstadt 1912. — Schædtler, H.: Kurze Beschreibung des Kgl. Hannoverschen Guelphen-Ordens. Hannover 1816. — Scott, W.: Description of the Regalia of Scotland. Edinburgh. u. å. — Trost, L.: Die Geschichte des St. Michaels-Ordens in Bayern. München 1888. — Wohlbrück, S. W.: Versuch einer Geschichte des Ordens de la Générosité. Berlin 1827. — Voigt, J.: Geschichte des deutschen Ritter-Ordens in seiner zwölf Balleien in Deutschland. Berlin 1857—1859. — Åsbrink, G.: Vasaorden. Anteckningar ur ordens historia. Stockholm 1922.

## Jakt, fäktning, ridkonst etc.

Attelages Russes, d'apres Grousinsky. Petersburg. u. å. — Buturlin, S. A.: Nastolnaia knizka Ochotnika. Sverdlovsk 1924. — Dorff, P.: Jagdkundliches von der Insel Runö. u. o. 1920. — Lindblom, G.: Jakt- och fångstmetoder bland afrikanska folk. Del I. Stockholm 1925. — Talhoffers Fechtbuch. Aus dem Jahre 1459. Herausgegeben von G. Hergsell. Prag 1889.

## Krigshistoria.

Gahm-Persson, S.: K. stadgar, förordningar ang. Swea Rikes Landt-Milice. IV. Delen. Stockholm 1814. — Heck, J. G.: Bilder Atlas Tafeln nebst Text. Abt. Schiffbau. Leipzig 1849. Abt. Kriegswesen. Leipzig 1856. — Sjöblom, A.: Ein Gemälde von Ruprecht Heller im Stockholm. — Stöcklein, H.: Die Schlacht bei Pavia. Zum Gemälde des Ruprecht Hellers. München 1925.

## Konst- och kulturhistoria.

Bossert, T. und Storck, W.: Das Mittelalterliche Hausbuch. Leipzig 1912. Bucher B.: Die alten Zunft- und Verkehrsordnungen der Stadt Krakau. Wien 1889. — Edling N.: Vendels sockens Dombok. 1615—1645. Uppsala 1925. — Magnus, Olaus: Historia om de nordiska Folken. Del IV. Uppsala 1925. — Krakow: Monumenta regum poloniæ cracoviensia. Petropoli 1853. — Roosval, J.: Snabbinventeringen i Sveriges kyrkor. Stockholm 1924. — Riksarkivets Meddelanden I.—XII. Stockholm 1877—1888. — Tidskrift för konstvetenskap. Utg. av E. Wrangel. Årg. 2—5, 9: 1. Lund 1917—25. — Urd. Julen 1919. Stockholm 1919.

## Personhistoria.

Cederström, R.: David Kasparsson Kohl. Ur Nordisk Familjebok. Stockholm 1910. — Elgenstierna, G.: Den introducerade svenska adelns ättartavlor. I. Stockholm 1925. — Ericsson E. och Vennberg, E.: Erik Dahlberg, hans levnad och verksamhet. Till 300-årsminnet 1625—1925. Uppsala 1925. — Svenska Landtmarskalkar. Porträtter och biographiska uppgifter. Stockholm 1854. — Sundholm, O. T.: Sveriges fältmarskalkar. Upsala 1873. — Swalin, W.: Bidrag till Kongl. Maj:ts Hof's personalhistoria under det senaste århundradet. I (a. u.) Stockholm 1888. — Upmark, G.: Guld- och silver-smeder i Sverige 1520—1850. Stockholm 1925.

## Arkeologi och etnografi.

Elemér, Varjú: Archaeologiai értesítő. Budapest 1920—22. — Balfour, H.: The origin of west african crossbows. u. å. 1910. — Lenk, T.: Västergötlands materiella kultur. Stockholm 1924.

## Järntillverkning.

Dress, O.: Beskrivning om Järn- och Ståltillverkning m. m. av år 1687. Utgiven av H. Carlborg. Örebro 1925. — Jacobson, G.: Näfveqvarns bruk under 300 år (1623—1923). Stockholm 1923. — Malmberg, G.: Ståletsarna vid Wira bruk. Stockholm 1925. — Rönnow, S.: Jernkontorets samlingar av svenska bergshistoriska bilder. Uppsala 1925. — Schröderstierna, S.: Berättelser över de finare järn-, stål- och metallfabrikerna i Sverige åren 1754—1759. Utgivna av G. Malmberg. Stockholm 1925. — Steckzén, B.: Om Söderhamns gevärsfaktori i äldre tider. Stockholm 1923 och 1925. — Ugglas, S. af: Husqvarna 1689—1917. Jönköping 1927.

## Övriga hantverk.

Lenk, T.: Faktverktygen i hattmakareyrket. Stockholm 1925.

## Museiteknik och administration.

Ambrosiani, S.: Översikt över den svenska bildreproduktionen. Stockholm 1923. — Grancsay, St.: Preservation of mediaeval armor. New York 1925. — Savinski, V.: Očistka i sochranenie metalličeskich predmetov drevnosti. Leningrad 1925. — Finlands museer 1925. Utg. av Skandinaviska museiförbundet. Hälsingfors 1925.

## Livrustkammarens historia.

Cederström, R.: Livrustkammaren (i Nordisk Familjebok). Stockholm 1910. — »Norden.» National-kalender 1865. Stockholm 1864. — Sveriges prydnader och märkvärdigheter 1849. Stockholm 1848.

## Kataloger och planschverk över samlingar och utställningar.

*Sverige.*

Hammer, G.: Pour l'information sur le Musée Hammer à Stockholm. Berlin 1888. — Whitelock: Förteckning öfver framlidne Öfversten m. m. Whitelocks efterlämnade Wapen m. m. u. å. — Förteckning över föremål i kulturhistoriska museet i Gävle. Gävle 1916. — Roosval, J.: Medeltida konst i Gotlands fornsal. Vägledning. Stockholm 1925. — Lundmark, E.: Kyrklig konst efter reformationen i Gotlands fornsal. Stockholm 1925. — Auktionskatalog över samlingarna på Ellesbo. Göteborg 1921. — Utställningen av äldre kyrklig konst i Strängnäs. Strängnäs 1910. — Jägmästare J. G:son Hjorts gevärssamling. Linköping 1924.

*Norge.*

Bergens Museums historisk-antikvariske afdeling. Bergen 1925.

*Finland.*

Konow, W. von: Vägvisare i Åbo stads historiska museum i Åbo slott. Åbo 1922. — Armfelt, C. A.: Konstsamlingarna på Åminne. u. o. 1919. — Ailio, J.: Hämeen Museon Opas. Tampereella 1922. — Paulaharju, S.: Oulun Museon Opas. Oulu 1922. — Finlands Nationalmuseum. Vägledning. Hälsingfors 1924. — Strömborg, J. E.: Vägledning för besökande i Runebergs hem i Borgå. Hälsingfors 1911. — Vägledning genom Borgå museum. Borgå 1920. — Sång- och musikfesten i Nykarleby den 26—28 juni 1914. Hälsingfors 1914.

*Storbritannien.*

Maxwell-Scott: Catalogue of the armour and antiquities at Abbotsford. Edinburgh 1909. — Whitley: The art-collections of the Nation. Special number of the »Studio». London 1920. — Aukt. kat. Collection Robert William Partridge, London. Berlin 1913. — Scott, R. L.: Catalogue of the collection of European Arms and Armour. Glasgow 1924.

*Frankrike.*

Marquet de Vasselot, J. J.: Musée du Louvre. Orfèvrerie, émaillerie et gemmes. Paris 1914. — Dalloz, P.: Trésor artistique de la France. Musée National du Louvre, Galerie d'Apollon. Paris 1880.

*Tyskland och Österrike.*

Fugger-Museum, Augsburg. Katalog. München 1909. — Die Veste Coburg. Originalaufnahmen von Prof. Ed. Uhlenhuth. Coburg. u. å. — Führer durch K. Bayerische Armeemuseum, München. München 1909. — Fahrm-bacher, H.: Das K. Bayerische Armee-Museum. München. u. å. — Ergstein, J.: Grüne Gewölbe Dresden. Eine auswahl der wichtigsten Nummern. Dresden 1906. — Führer durch die Ruhmeshalle und die Sammlungen, Kgl. Zeughaus. Berlin 1907. — D:o 1910. — Ausstellung von Meisterwerken muhamedanischer Kunst. München 1910. — Aukt.katalog, Antiquitäten, Keramik, Schmuck, Waffen etc. aus österreich. Schlossbesitz. München 1911. — Aukt.kat. Kunstsammlungen J. von Hefner-Alteneck. München 1904. — Aukt.kat. III. Abt. der Kunstsammlungen R. Kuppelmayr. München 1897. — Aukt.kat. Sammlungen A. Hatkowsky. Berlin 1910. — Aukt.kat. Kunst-sammlungen B. Menke, Hannover, A. Reuter etc. Köln 1902. — Aukt.kat. Kunstsammlung des Herrn Geh. Regierungsrats von Niesewand. Köln 1906. — Aukt.kat. Sammlung E. Oppler, Hannover. Berlin 1913. — Aukt.kat. Nachlass Johann Orth. Berlin 1912. — Aukt.kat. Sammlung Hofrat Dr: G. J. von R. in K. München 1902. — Aukt.kat. Sammlung R. Kuppelmayr. München 1919. — Aukt.kat. Sammlung F. O. von Leber. Wien 1925. — Aukt.kat. Sammlung M. Dreger. Griffwaffen. Berlin 1925. — Aukt.kat. Historische Waffensammlung aus dem besitz Graf von Waldersee u. a. Köln 1925.

*Italien.*

Milano. Museo artistico Poldi-Pezzoli. Milano 1905. — Bardini: Collection de Florence. Paris 1899.

*Polen.*

Katalog muzeum narodowego w Krakowie. Krakau 1908.

*Tjeckoslovakiet.*

Městské Museum. Budejovice 1925.

*Ungern.*

Magyar nemzeti Muzeum. Budapest 1912.

*Ryssland.*

Lenz, E. von: Kaiserliche Eremitage. Katalog der Mittelalterliche- und Renaissance sammlung. Teil. I. Der Waffensammlung. (Manuskript.) — Oružeiainaia palata. Putevoditel'. Moskva 1911.

*Afrika.*

Catalogue illustré du Musée National des Antiquités. Alger 1899.

*Amerika.*

Dean B.: The collection of arms and armor of Rutherford Stuyvesant 1843—1909. u. o. 1914. — Gilchrist, H. I.: A catalogue of the collection of arms and armor presented to the Cleveland museum of art by mr and mrs John Long Severance. 1916—1923. Cleveland 1924. — Severance collection of arms and armor. Handbook. Cleveland 1925. — Aukt.kat. Keasbey, H. G.: Important collection European arms and armor. Newyork 1925.

**Arkivsamlingen** omfattar fotografiska avbildningar, gravyrer och handteckningar samt handskrifter.

*Gåvor:*

Gåvor till arkivet hava överlämnats av följande personer och institutioner: Boberg, A., överläkare, Säter. — Cederström, R., intendent, frih., Stockholm. — Fleetwood-Derby, Anna, fru, Uppsala. — Lenk, T., amanuens, Stockholm. — Nordenfalk, E., kapten, Linköping. — Ossbahr, C. A., kammarherre, Stockholm. — Smith, Otto, kapten, Köpenhamn. — Wallace Collection, London. — Den Historiske Våbensamling, Köpenhamn.

*Inköp.*

Till avbildningssamlingen hava inköpts ett större antal fotografier. Dessutom har samlingen även lyckats förvärva en större samling plåtar över huvudstadens samlingar i deras tidigare uppställning, föremål ur dessa samt plåtar över tilldragelser ur landets krönika, som redan hunnit få ett historiskt värde.

Samlingen av fotografiska negativ har under året ökats med 1,381 st.

### Utställningar.

Med anledning av f. statsminister Hjalmar Brantings frånfälle anordnades under tiden 13 mars—15 april en minnesutställning, vartill föremål utlånats från det Brantingska sterbhuset, Utrikesdepartementet samt ett flertal enskilda personer och sammanslutningar.

Med anledning av den finske presidenten Relanders besök anordnades en utställning av minnen från Gustav III och Gustav IV Adolfs finska krig. Utställningen har pågått till årets slut.

### Arbetet i samlingarna.

Det uppdrag Eders Kungl. Maj:t givit Byggnadsstyrelsen att vidtaga åtgärder för tryggande av eldsäkerheten i Nordiska Museets byggnad har även berört Livrustkammaren, väsentligen dess magasinlokaler, som erhållit branddörrar och där gamla elektriska belysningsledningar utbytts mot mera eldsäkra sådana.

Arbetet med revidering av samlingarnas uppställning har fortsatt och sedan Nordiska Museet för anskaffning av behöfliga montrar anslagit en summa av kronor 4,000:— har under året öppnats för allmänheten en avdelning omfattande Fredrik I:s och Adolf Fredriks tid, sammanfallande med den viktigaste perioden för gevärstillverkningen i landet. Påbörjats har avdelningen för tiden efter 1815. För dessa avdelningar som nyordnats med särskild tanke därpå har även ett rikligare etiketteringssystem kommit till användning. Omfattande försök har även gjorts för att i den arkitektoniskt synnerligen krävande hallen få möjlighet utställa någon del av den i stor utsträckning magasinerade samlingen av fanor, standar och dragonfanor.

Önskemålet att kunna hålla samlingarna öppna på den tid av dagen, då flertalet intresserade skulle äga ledig tid för sådana besök, har länge varit ett önskemål för Livrustkammaren. Då väckt motion i stadsfullmäktige att inleda elektrisk belysning i hela Nordiska Museets utställningslokaler icke ledde till något resultat beviljade Eders Kungl. Maj:t på föreståndarens framställning den 23 okt. 1925 ett anslag, stort 300 kronor, för utredning om möjligheten av införande av elektrisk belysning enbart i de av Livrustkammaren disponerade lokalerna. I samarbete med Nordiska Museets byggnadskontrollant, intendenten K. Bildmark, samt ingenjören I. Rosén, har föreståndaren igångsatt en utredning och företagit ett antal provbelysningar. Och torde den slutliga kostnadsberäkningen så snart bliva färdig, att föreståndaren nästkommande år för Eders Kungl. Maj:t skall kunna framlägga förslag om inredning av elektriskt ljus samt samlingarnas öppethållande även på eftermiddagarna.

Arbetet med lappkatalogen har med det av riksdagen beviljade anslaget kunnat återupptagas i full utsträckning. För fotograferingen har anställts kand. Nils Åzelius. Avdelningen fanor och standar samt rustningar hava genomfotograferats samt spridda föremål ur andra grupper.

Arbetet bedrivs samtidigt med utredningsarbetet om de olika föremålens historia samt beskrivning av desamma, varvid amanuensen Lenk bearbetat de svenska fanorna och standaren. Amanuensen Fleetwood har arbetat med konung Carl XV:s samling, där han med arkivaliska forskningar och närmare analys av föremålen lyckats urskilja ett par äldre svenska rustkamrar, som ingå i densamma, nämligen Carl XIII:s och den Fleetwoodska från Jälunda (Ryningsberg). Då Carl XV:s samling betraktats som något mindervärdig just på grund av att föremålen saknade historiska uppgifter om proveniensen äro dessa utredningsarbeten av den allra största betydelse. Amanuensen Malmberg, som utfört arbetet med avskrifter av äldre inventarier, har därjämte med användning av de under föregående år funna inventarierna från drottning Kristinas tid, företagit utredningar om de där upptagna föremålens senare historia, vare sig de finnas helt eller fragmentariskt bevarade eller under tidernas lopp försvunnit.

Årets anslag till bokbinderiarbeten har i huvudsak använts för ordnande av den mycket stora samling fotografier öfver föremål i andra samlingar samt samtida bilder belysande Livrustkammarens studieområde, som under årens lopp samlats, men hittills på grund av att de icke varit monterade, icke kunnat utnyttjas i större utsträckning. De hava nu uppfostrats på kartong och skola med nästa års anslag kunna erhålla kapslar till ännu mer skyddande förvaring.

Konserveringsarbetet har under året varit inriktat på de äldre textilierna och letts av friherrinnan Lily Sparre, f. Sjöcrona. Följande under föregående år påbörjade arbeten hava slutkonserverats: burnus 25/24, damasker 25/23, jacka 25/25, standar 4318, och 132. Ur Trofésamlingen har konserverats: puktäcken: 1 b, 2 b, 3 b, 4 b, 5, 6, 7, 8, 9, 10, 11, 12, 13, 14, 15, 16, 17, 18; lock till puktäcken: 1 a, 2 a, 3 a, 4 a, 19, 20, 21, 22, 23, 24, 25, 26, 27, 28, 29, 30, 31; standar: 6 H, 10 H, 60 d. 66 C, 68 C, 69 C, 87, 106 S, 122 J, 131 J, 136 B, 245 S, 271 S, 824 M.

Konserveringstekniken har ju ännu icke nått sådan fulländning att alla arter av föremål med fördel kunna konserveras, särskilt har ju länge förelegat svårighet att konservera föremål av tunnare siden, som redan nått en viss grad av förmultning. Under året har emellertid från fransk fabrik erhållits en ny tygsort, crepelin, som med så gott som fullständig genomskinlighet förenar en ovanlig styrka och hållfasthet. Omfattande experiment hava redan företagits med densamma och synes den uppfylla mycket högt ställda

fordringar. Skulle den i fortsättningen visa sig användbar skulle konserveringskostnaderna väsentligen kunna nedbringas.

Med av Eders Kungl. Maj:t den 16 okt. 1925 anslagna medlen till undersökning av i svenska kyrkor förvarade värjor har förarbetena igångsatts under ledning av amanuensen Malmberg med biträde av fil. kand. Bengt Bergman.

Med möjligheten till ökat arbete vid samlingen framträder emellertid en brist på lokaler för arbete och sortering av föremål, som bliver så mycket mer kännbar, som Livrustkammaren numer icke som tillförene kan av Nordiska Museet erhålla lokaler för sådant tillfälligt arbete, då Nordiska Museet för eget ökat arbete har behov av alla lediga dylika. Särskilt för arbetet med kyrkvärjorna kommer detta att bliva mycket kännbart och därest icke lokaler på annat håll för samlingen kan anskaffas måste detta arbete bedrivas i långt mindre skala än beräknats och därmed icke möjlighet finnas att nå slutresultatet därav till den tidpunkt, Livrustkammarens 300-årsjubileum 1927, som från början avsetts.

Monteringen av Livrustkammarens samling av tidningsurklipp har fortsatts, likaledes arbetet med upprättandet av den illustrerade katalogen över samlingens fotografiska negativ.

Konstruktionsritningar hava utförts över mer invecklade gevärskonstruktioner, som icke kunna studeras utan mekanismens sönderskruvande.

Till rengöring från rost hava emottagits vapen från några kyrkor och samlingar.

Mycken tid har ägnats vården av samlingens textilier till skydd mot mal samt inoljning av de för rost utsatta vapnen inom samlingens utställda delar.

Över de icke få hembud, som inkomma till samlingen, men antingen på grund av penningbrist icke kunnat förvärvas eller som icke ansetts vara av den art, att de med samlingen borde införlivas, men likvisst för vapenforskningen äga ett visst värde, har upplagts en liggare med fullständiga uppgifter och tillhörande fotografier.

Mycken stor del av tjänstetiden upptages även med besvarande av de muntliga och skriftliga förfrågningar i kulturhistoriska frågor, som inkomma till samlingen, i icke ringa grad för lämnande av upplysningar till militärer, som i uppdrag erhållit vapen- och krigshistoriska utredningar. Även från konstnärer, illustratörer, teatrar och film inkomma sådana frågor i stor utsträckning. Många av dem föranleda rätt ingående utredningar.

#### Besök och studier.

För allmänheten hava samlingarna varit öppna under årets alla dagar med undantag av 1 mars, med anledning av Hj. Brantings begravningsdag,

långfredag, 21—23 april för slutförande av arbetet med Gustav Vasa-stoden samt 21—25 dec. för rengöring, å samma tider som Nordiska Museet, fredagar samt sön- och helgdagar utan avgift, måndagar mot en avgift av en krona, övriga dagar 50 öre, skolbarn under lärares ledning samt andra grupper 10 öre person.

Samlingen har på grund av lokalernas belägenhet icke möjlighet att föra fullständig statistik över besökarantalet, men torde man kunna antaga att så gott som alla de 54,101 personer, som på betalningsdagar besökt Nordiska Museet jämväl besökt Livrustkammaren; av dessa hava 6,917 varit skolbarn. Antalet besökande i Livrustkammaren under årets 109 fridagar hava varit 33,698, men då av de 20,962 personer, som under dessa fridagar börjat sitt besök i Nordiska Museet, flertalet även torde besökt Livrustkammaren, visar ej heller denna siffra ett exakt besökarantal.

Frikort för studier i samlingen hava utdelats till 1,001 personer. Dessa kort äro även gemensamma med Nordiska Museet.

Under året har samlingen för mera ingående vapenstudier besökts av museitjänstemän från Danmark, England, Amerika och Polen.

### Publikationer.

Av samlingens tjänstemän har publicerats:

Föreståndaren: Japanska värjfästen i europeiska 1700-talsformer. (I »Från Nordiska Museets samlingar», festskrift till Gustaf Upmark.)

Amanuensen Lenk: »Byggnader och bohag» (i hembygdsboken Halland); Faktverktygen i hattmakareyrket (i »Från Nordiska Museets samlingar»).

Amanuensen Fleetwood: Svärdfejarnas bönhaseri inom guldsmedsyrket (i »Från Nordiska Museets samlingar») samt de vapenhistoriska artiklarna i Bonniers konversationslexikon.

Amanuensen Malmberg: Ståletsarna vid Wira bruk (i »Från Nordiska Museets samlingar») samt Schröderstierna, S.: Berättelser över de finare järn-, stål- och metallfabrikerna i Sverige åren 1754—1759. I och II.

### Nämnd och personal.

Nordiska Museets nämnd har under året haft ett sammanträde för behandling av Livrustkammarärenden. Vid detta var inspektor närvarande.

Föreståndaren har sedan Eders Kungl. Maj:t den 8 april beviljat en summa, stor 2,000: — kr. till företagande av en resa till Norrland, Finland och Ryssland för fullföljande av forskningar rörande det svenska armborstet under tiden 1 juni—2 aug. åtnjutit tjänstledighet samt därvid besökt museer och samlingar i Gävle, Söderhamn, Hudiksvall, Ljusdal, Östersund, Mörsil,

Hoting, Härnösand, Örnköldsvik, Umeå, Skellefteå, Luleå, Haparanda, Över-Torneå, Torneå, Uleåborg, Gamla Karleby, Nya Karleby, Vasa, Ilmola, Tammerfors, Åbo, Åbolands och Nylands herrgårdar, Hälsingfors, Borgå, Lenin-grad, Petrosavodsk och flera östkarelska orter. Under Helsingforsbesöket be-  
vistade föreståndaren Skandinaviska museiförbundets möte den 29 juni—1 juli,  
den 12—31 sept. åtnjutit tjänstledighet för egna angelägenheters vår-  
dande,

på uppdrag av chefen för generalstaben utarbetat förslag till nya lokaler  
och ny organisation för Profésamlingen,

åtnjutit semester under tiden 30—31 mars; 16—21 maj; 25 maj—1  
juni; 3—7 aug.; 10—22 aug.; 7—10 nov.; 31 nov.; 20—31 dec.

Amanuensen Torsten Lenk har upprätthållit föreståndarebefattningen under  
tiden 30—31 mars; 16—21 maj; 25 maj—26 juni; 3—7 aug.; 10—22 aug.;  
12—15 sept; 7—10 nov.; 31 nov.; 20—31 dec.,

den 16—18 mars bevistat en vapenauktion i Nässjö,

den 6—9 maj på inbjudan av Oslo hantverks- och arkitektförening hållit  
föredrag om hantverk i äldre tider med uppvisande av under egen ledning  
upptagna filmbilder av allmogehantverk,

den 27 juni—4 juli jämlikt Eders Kungl. Maj:ts tillstånd såsom tjänste-  
resa bevistat Skandinaviska museiförbundets årsmöte i Helsingfors,

den 10—12 sept. besökt Umeå på anmodan av museistyrelsen för bi-  
träde med ordnandet och uppställandet av därvarande samlingar,

åtnjutit semester under tiden 21—29 mars; 13—25 juli; 10—12 sept.  
samt 21—27 sept.

Amanuensen, frih. Georg W. Fleetwood har upprätthållit föreståndare-  
befattningen under tiden 15—31 sept.,

den 4 maj studerat kammarherre Chr. Paus vapensamling på Herrestad,  
åtnjutit semester under tiden 25 juni—31 juli.

Amanuensen Gösta Malmborg har upprätthållit föreståndarebefattningen  
under tiden 27 juni—2 aug.,

åtnjutit semester under tiden 25 april; 4—30 sept.

Friherrinnan Lily Sparre har lett den vid samlingen förekommande tex-  
tilkonserveringen under tiden 1 jan.—2 juli samt 2 aug.—15 sept. samt där-  
efter intill årets slut på grund av sjukdom varit förhindrad tjänstgöra.

Fil. stud. Nils Åzelius har sedan den 22 oktober utfört vid samlingen  
förekommande fotografering.

## Ekonomi.

(Under finansåret 1924/25.)

*Debet.*

Balans från den 30 juni 1924.

Tillgångar . . . . . 7,912: 65

Inkomster:

Statsanslag: åttonde huvudtiteln: Livrustkammaren:

för tillsyn, underhåll och vård av

samlingarna . . . . . 8,100: —

för iståndsättande av vissa föremål 1,350: —

arvode åt ett tekniskt biträde . . 2,250: —

avskrifter av äldre inventarier . . 1,200: —

för extra biträden och vikariatser-

sättning . . . . . 4,300: —

för bokbinderiarbeten . . . . . 300: — 17,500: —

Dyrtidsanslag:

lönstillägg åt intendent och e. o.

tjänstemän . . . . . 1,975: —

lönstillägg åt vaktmästarna . . . . 1,400: —

dyrtidstillägg . . . . . 8,773: 50 12,148: 50

Anslag till inköp av fotografimateriel . . . . . 750: —

Intressemedel . . . . . 204: 33

Försäljningsmedel:

kataloger . . . . . 2,929: 33

vykort, fotografier m. m. . . . . 223: 06 3,152: 39

Gåvomedel:

Direktör I. Hellberg . . . . . 1,200: —

Legationsrådet Harry Ax:son Johnson 6,448: 55

Socialdemokratiska Partistyrelsen . . 250: — 7,898: 55 41,653: 77

Tillskott från Nordiska Museet . . . . . 11,100: —

Utgående balans till finansåret 1925/26:

Skuld till Nordiska Museet . . . . . 3,848: 59

Summa kronor 64,515: 01

*Kredit.*

Balans från den 30 juni 1924.

Skuld till Nordiska Museet . . . . . 5,099: 44

Utgifter:

Avlöningar:

ordinarie . . . . . 26,256: 47

lönetillägg och dyrtidstillägg . . . 12,148: 50 38,404: 97

Samlingarnas ökande . . . . . 6,938: 04

Extra bevakning . . . . . 513: —

Vård och expenser . . . . . 958: 56

Konservering . . . . . 1,598: 55

Montering . . . . . 1,000: —

Etikettering . . . . . 1,412: 40

Avskrift av äldre inventarier . . . . . 1,200: —

Lappkatalog . . . . . 506: 98

Installationskostnader . . . . . 647: 60

Utställningskostnader . . . . . 2,489: 19

Fotografimateriel . . . . . 740: 25

Vykortskostnader . . . . . 40: 50

Livréer . . . . . 351: —

Bokbinderiarbeten . . . . . 267: 56 57,068: 60

Balans till finansåret 1925/26:

Tillgångar:

Utlånta medel . . . . . 2,232: 01

Kassabehållning . . . . . 114: 96 2,346: 97

Summa kronor 64,515: 01

Stockholm i mars 1926.

Underdånigst

*Rudolf Cederström.*

Gåvor till Nordiska Museet från landsorten insändas under adress Nordiska Museet, Stockholm. I Stockholm kunna de inlämnas antingen i museet eller å Skansen, Djurgården. Vid varje föremål böra fyndort och givarens namn, titel och adress samt i övrigt varje upplysning, som kan lämnas om föremålets historia eller användning, så fullständigt och tydligt som möjligt angivas.

Fotografier av kulturhistoriskt, etnografiskt och arkeologiskt intresse (byggnader och byggnadsdetaljer, husgeråd, dräkter, utövädet av lantliga sysslor och hemslöjd, idrotter och lekar, fornföremål o. s. v.) mottagas med tacksamhet av Nordiska Museet.

Uppteckningar om levnadssätt, sysslor och bruk i äldre tider samt om folkseder, lekar, forntro och vidskepelser, sägner o. s. v. äro likaledes särdeles välkomna bidrag till museets arkiv för svensk folkkänedom.

---

Författare och förläggare, som önska böcker och uppsatser anmälda eller omnämnda i tidskriften, behagade insända dem under adress *Nordiska Museet*, Stockholm 14. Manuskript, meddelanden och uppgifter insändas under samma adress.

Fataburen utkommer med 4 häften årligen och åtföljes dessutom av en redogörelse för museets förvaltning.

Tidskriften kostar i bokhandeln och på posten 10 kr. för årgång. Lösa häften säljas i mån av tillgång för 3 kr. Till de ledamöter i Samfundet för Nordiska Museets främjande, som äro bosatta utom Stockholm, utdelas tidskriften gratis. I huvudstaden boende ledamöter kunna erhålla tidskriften till halva boklädspriset vid rekvisition genom museets expedition å Skansen.



STOCKHOLM 1927. KUNGL. BOKTRYCKERIET. P. A. NORSTEDT & SÖNER 260299