

NORDISKA MUSEET



FATABUREN

Kulturhistorisk Tidskrift

utgiven av

Fil. Dr Gustaf Upmark



1927

Häfte 3

Stockholm

INNEHÅLL

| | |
|---|-----|
| <i>Sigurd Wallin</i> , Stockholms snickareämbetes mästestyckeritningar | 81 |
| <i>Bengt Cnattingsius</i> , Skedevidräkten | 96 |
| <i>Gösta Malmborg</i> , Jean Eric Rehns första verksamhetsår vid manufakturkontoret | 105 |
| <i>Notiser</i> : Förbud på utförsel från riket av vissa äldre kulturföremål; Viby och Remma byar skola bevaras; Bevarandet av norrländska kyrkstäder | 119 |
| <i>Litteratur</i> : Rüttimeyer, L.: <i>Ur - Ethnographie der Schweiz</i> , av <i>E. Klein</i> ; Grevenor, H. och Kielland, Thor B.: <i>Guldsmedshaandverket i Oslo og Kristiania</i> , av <i>Upk</i> ; Erixon, Sigurd: <i>Möbler och heminredning i svenska bygder</i> , av <i>N. E. H.</i> ; Ussing, H.: <i>Det gamle Als</i> , av <i>N. E. H.</i> ; Levander, Lars: <i>Dalmålet</i> av <i>G. B.</i> ; Götling, Johan: <i>Saga, sägen och folkliv i Västergötland</i> , av <i>G. B.</i> ; <i>Småländska hembygdsböcker 3 och 4</i> , av <i>G. B.</i> ; Sandberg, Helge: <i>Sång och arbetsglädje III</i> , av <i>L. Stg</i> ; <i>Tidskrift</i> , utgiven av <i>Norra Vättersbygdens hembygdsförening</i> , av <i>G. B.</i> ; <i>Hungerland, H.: Über Spuren altgermanischen Götterdienstes, Die Sage von der Ankumer Totenmette och Die verschollene Osnabrücker Mäusesage</i> , av <i>G. B.</i> | 129 |
| <i>Insända skrifter</i> | 144 |

*Författarna äro ensamma ansvariga för
sina uppsatsers innehåll.*



STOCKHOLMS SNICKAREÄMBETES MÄSTER- STYCKERITNINGAR.

Av

SIGURD WALLIN.

Forskningen rörande svensk möbelhistoria har fått ett det allra mest betydelsefulla bidrag genom en gåva, som tillfallit Stockholms Stads Hantverksförening från stärbhuset efter den år 1926 avlidne snickaremästaren Knut Edberg i Stockholm. Jämte åtskillig tryckt litteratur rörande yrket efterlämnade nämligen denne yrkesman tre stora portföljer med möbelritningar i original, utgörande ingenting mindre än de mästerstyckeritningar, som granskats och godkänts i Stockholms snickareämbete under de sista hundra åren av denna ärevärdiga institutions tillvaro, en sammanhängande serie av hela 268 mästerprov. Det är lätt att inse vilket värde denna ritningssamling har för kännedomen om möbelsnickeriets nivå i huvudstaden och tidpunkterna för de nya modeformernas införande här, då man betänker att denna högst mönstergilla serie omfattar tiden från 1751 till 1846, d. v. s. den period, då alla våra mest kända och uppskattade möbelsnickare inträdde i mästareklassen och på sina verkstäder sågo rader av gesäller i sin tur fullborda sina mästerstycken. Detta ritningsmaterial med dess omsorgsfulla påskrifter av datum för granskningen och samtliga ämbetsmästares underskrift fogar sig nu som ett synnerligen värdefullt komplement till Stockholms snickareämbetes numera i Nordiska Museets skråarkiv förvarade serie av protokoll. Dessa protokoll ha tidigare varit flitigt utnyttjade för forskningen, främst av Böttiger, då han skrev den första monografien över en svensk snickaremästare.¹ Protokollen behandla utför-

¹ J. Böttiger, Kungl. hofschatullmakaren och ebenisten Georg Haupt (Meddelanden från Svenska Slöjdföreningen, Sthlm 1901).

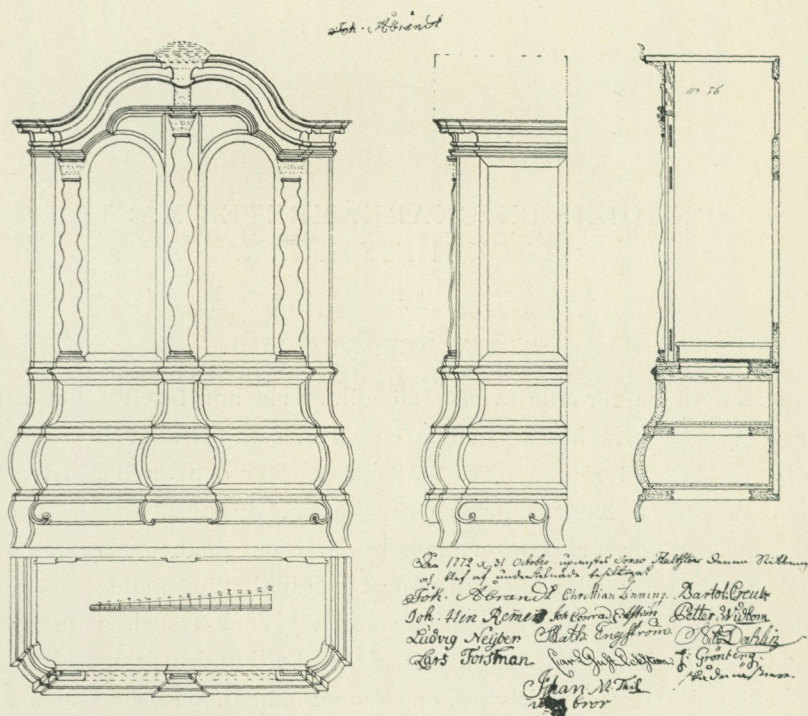


Fig. 1. Jonas Hultstens mästerstyckeritning, uppvisad och gillad den 31 oktober 1772.

ligt alla ärenden rörande mästareblivandet, och alla dessa berättelser få nu ett betydligt ökat värde, då de kunna sammanställas med de ritningar, om vilka förhandlingarna en gång rörde sig.

Mästerstyckena själva, de efter ritningarna utförda möblerna, har man redan förut i vissa enstaka fall känt till, ett par tack vare direkt signering och några andra genom att deras egenart framträtt tillräckligt tydligt i protokollets beskrivning.¹ Det visar sig

¹ Se bl. a. angående Fredrik Erik Martins mästerstycke 1809, Böttiger, Konstsamlingarna å de svenska kungliga slotten, del II (Sthlm 1900), pl. 174, och samme förf., Rosendals slott, historik och vägledning (Sthlm 1913), sid. 19 och 36; angående Johan Lukas Forssmans mästerstycke 1802, G. Upmark, Möbler i Nordiska Museet (Sthlm 1912), pl. LXXXIII; angående Gottlieb Iwerssons mästerstycke 1778, Böttiger, Haupt, sid. 53 och E. Fischer, Kongl. slottssnickaren och schatullmakaren Gottlieb Iwersson (Göteborg 1916), sid. 14—23; angående Georg Haupts mästerstycke se nedan.

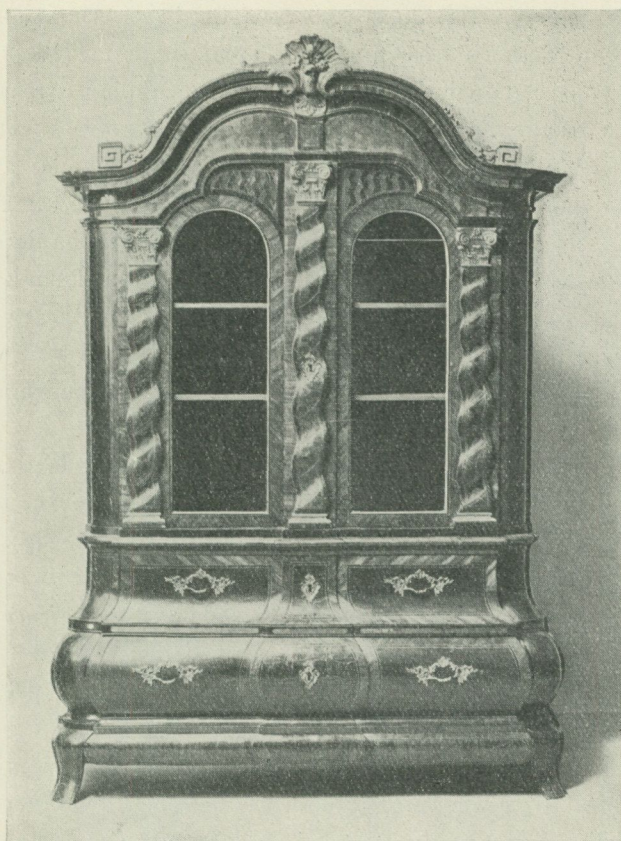


Fig. 2. Jonas Hultstens mästestycke, utfört efter ritningen fig. 1, uppvisat och gillat den 3 april 1773. Nord. M. 74,595.

nu att redan genom en jämförelsevis hastig granskning av ritningarna ett icke obetydligt antal mästestycken kunna identifieras i våra offentliga samlingar och hos privatpersoner. Materialets art ger dessutom vid handen, att mer ingående jämförelser böra komma att medföra ett betydligt större antal igenkännanden av fullt pålitlig tydlighet.

Det torde vara överflödigt att för dem som intressera sig för svensk hantverkshistoria eller för våra skickliga möbelsnickares alster ytterligare framhålla värdet av, att den ståtliga serien av Stockholmssnickarnas mästestyckeritningar blivit bevarad till vår

tid. Dessa rader vilja blott utgöra en första presentation av samlingen, sedan dess tillvaro nu blivit känd i och med dess överlämnande till en institution, som i våra dagar uppbär strävanden till hantverkets fromma, vilka en gång vilade på skråorganisationen och där togo sig ett uttryck i det omsorgsfulla provandet av mästerskapssökandenas kvalifikationer. Ritningarnas intresse var för sig och icke minst seriens fullständighet och fasta inre sammanhang gör ett publicerande av samlingen i dess helhet till ett önskemål, som specialforskarna torde ha gemensamt med de många, vilka i våra dagar intressera sig för gamla möbler. En jämförelse med vad vi hittills ägt av liknande ritningsmaterial ställer denna samlings värde i klar belysning.¹

I fråga om formerna för mästerprovets avläggande inom Stockholms snickareämbete är det tillräckligt att här hänvisa till Böttigers framställning därav i boken om Haupt (sid. 16—22). Det för här ifrågavarande ändamål viktigaste är, att den mästerskapssökande gesällen, då han fått tillstånd att tillträda sitt mästerstycke, först hade att förete inför ämbetet en ritning till den eller de pjäser han skulle förfärdiga som mästerstycke. Efter vederbörlig prövning och godkännande försågs ritningen med anteckning härom och samtliga mästares namnunderskrifter. När sedan mästerstycket självt i sinom tid företeddes till granskning jämfördes det med ritningen och med de av styckmästaren själv till protokollet angivna måtten. Genom ritningens påskrift och protokollets meddelanden kan därför mästerstyckets tillkomst oftast på dagen bestämmas.

Den nu tillrättakomna ritningsserien finnes inlagd i tre portföljer i formatet 70×56 cm., försedda med omsorgsfull etikettering, som hör tillsammans med en åtföljande handskrivna förteckning, uppsatt den 3 januari 1850 av snickaremästaren Johan Petter Rund-

¹ Av förut kända svenska snickaremästerstyckeritningar kunna här blott nämnas: 10 st. 1700-talsritningar från Kristianstad (Nordiska Museets skråarkiv. Se Böttiger, *Ur studier till en svensk möbelhistoria*, Svenska Slöjdföreningens tidskrift 1905, häfte 4); en sengustaviansk ritning från Örebro (i Örebro läns museum); 5 st. 1800-talsritningar från Uppsala (Nordiska Museets skråarkiv). Jämför G. Munthe, *Katalog över utställning av äldre svenska teckningar till rumsinredning och konstslöjd* (Göteborg 1924), nr 401—414.

ström, som meddelar att ritningarna vid Snickareämbetets upplösning överlämnades till Snickareföreningen i Stockholm. I förteckningen äro ritningarna grupperade efter åldersperioder samt nummerade i följd från 1 till 268. Även å bladen äro nummer påskrivna, men denna nummerserie skiljer sig något från förteckningens och torde hänföra sig till en något tidigare skedd katalogisering av samlingen. Om dennas senare öden är mig intet bekant. Snickaremästare Knut Edbergs fader, snickaremästaren Carl Knut Edberg, var emellertid medlem av Stockholms Snickareämbete vid dess upplösning, och det synes ej osannolikt att dessa ritningsportföljer som så mycket annat av de gamla hantverksämbetenas egendom efter hand vandrat över till någon av de kvarlevande f. d. medlemmarna av ämbetet eller en dess följdorganisation och sålunda genom arv kommit till vår tid såsom privategendom.¹

Jämför man nu de bevarade ritningarna med protokollens uppgifter om de mästerstycken, som under perioden godkänts av ämbetet,² finner man, att en och annan lucka existerar i den bevarade samlingen, men att denna trots detta förhållande är märkligt fyllig och jämn. De saknade ritningarna komma i en så avgjord minoritet, att man har rättighet att beteckna samlingen i dess nuvarande skick som nära nog fullständig. Dess 268 blad fördela sig också mycket jämnt på de hundra åren, vilket gör serien till den bästa mätare man kan önska sig för stilskiftningarna.

Serien börjar med en lång följd av ritningar, vilka på ett åskådligt sätt illustrera den fasta traditionen inom ämbetet. Varje styckmästare ritar ett skåp med tre pilastrar å fasaden, »ett Cabinetts-skåp med tre collummer», samt en brädspelslåda eller ett brädspelsbord. Denna tradition, som här representeras av ett 80-tal ritningar, var vid 1700-talets mitt långt ifrån ny och höll sig sedan kvar ganska obruten intill 1780-talets början. Dessa 1700-talsskåps härstamning från barocken är alltjämt tydlig, fastän rokokostilen härskar i linjeföring och detaljbehandling intill dess de allra sista

¹ Carl Knut Edbergs egen mästerstyckeritning finnes med i samlingen, godkänd den 28 januari 1843.

² Se Böttigers mästareförteckning i boken om Haupt.

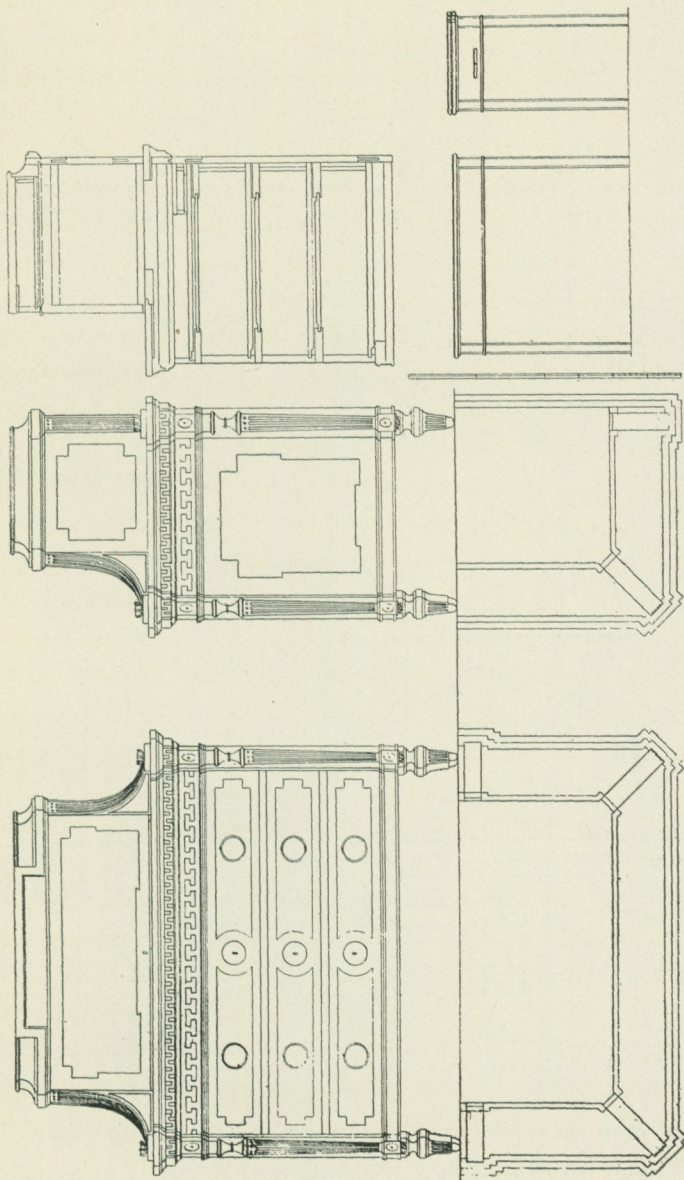


Fig. 4. Carl Fredrik Ekströms mästerstyckeritning, uppvisat och gillad den 30 juni 1794. Mästerstycket, chiffonnier och spelbord, godkändes den 19 mars 1795. K. Husegerådskammararen innehar en sekretär i allt väsentligt lik denna, signerad 1797(?) av Gottlieb Iwersson, den mästare, hos vilken C. F. Ekström senast tjänade som gesäll och på vars verkstad mästerstycket förfärdigades.

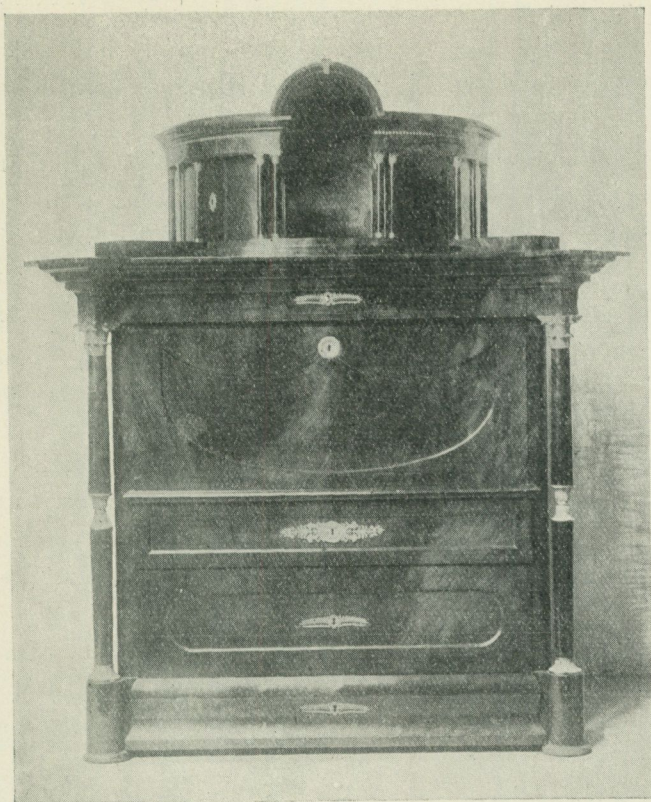


Fig. 6. Adolf Fredrik Rauffs mästerstycke, utfört efter ritningen fig. 5, uppvist och godkänt den 26 oktober 1831. Nord. M. 17,640.

två ritningar vara så nära lika, att den ena förefaller att vara kopierad på den andra, nämligen Christoffer Wilkoms och Christian Tietzes ritningar, från 1762 och 1763. — Nordiska Museet äger ett rokokoskåp av denna mästerstyckenas typ, som vid flera tillfällen blivit avbildat.¹ Upmark framhöll 1910 i Fataburen möjligheten av att det vore ett av de Stockholmska mästerstyckena.² Nu visar det sig verkligen vara ett sådant och dessutom utfört av en mycket känd mästare, Jonas Hultsten, vilken signerat ett flertal gustavian-

¹ Bl. a. i Upmark, Möbler, pl. XXXIV.

² G. Upmark, Om rokokomöbler och deras datering (Fataburen 1910, sid. 105 ff.).

ska byråar. Sin mästestyckeritning gjorde han år 1772 (fig. 1 och 2). Ett annat dylikt mästestycke är ett skåp i Röhsska Konstslöjdmuseet i Göteborg, gjort av Carl Magnus Herlin efter en ritning, som godkändes den 24 november 1766.¹

Ett påfallande avbrott i denna rad av rokokoskåp utgör den ritning till ett skrivbord i genomförd gustaviansk stil, som Georg Haupt uppviste den 17 februari 1770 (fig. 3). Ritningsserien visar med full tydlighet huru fullfärdigt och oförberett detta första arbete i den nya antikiserande stilen kom in i Stockholms snickareämbete med den i utlandet färdigbildade unge hovsnickaren. Böttiger, som utförligt relaterar vad protokollen förtälja om Haupts mästarebliande, kunde med stor visshet identifiera mästestycket med det ståtliga skrivbord, som ännu finnes bevarat i Drottningholms slott, redan långt innan den minutiöst insatta signaturen blivit upptäckt.²

Efter detta främmande och nya inslag fortsätter emellertid traditionen ostörd med rokokoskåpen, och det är att märka att det ovan anförda skåpet av Hultsten med dess barocka tyngd och pompa är utfört två år senare än Haupts gustavianska bord. Småningom visa sig emellertid spåren av den gustavianska stilens införande, först i spelborden, som från 1770-talets mitt få raka former, under det att skåpen bibehålla rokokoformerna till omkr. år 1780. Under denna tid äro emellertid att anteckna vissa genomfört gustavianska möbler, främst, synes det, gjorda på beställning till hovet, såsom ett lågt, byråformat skåp av Johan Christian Linning 1777³, och Gottlieb Iwerssons sekretär från följande år, gjord för Gustav III⁴. Med 1780-talets början ha rokokoformerna försvunnit och den gustavianska stilen blivit ensamrådande. Från denna tid härstammar en ritning av Nils Stenström, daterad 1782 och framställande ett högt

¹ Röhsska Konstslöjdmuseet i Göteborg, Vägledning genom samlingarna (Göteborg 1926), sid. 19, pl. 6.

² Böttiger, Haupt, sid. 20—22; samme förf., Konstsamlingarna, pl. 155; samme förf., Från de kungliga slotten (Sthlm 1925), sid. 13, pl. 51, 52.

³ Jämför ett skåp å Drottningholms slott, tydligen gjort efter denna ritning men daterat 1782 och enligt räkenskaperna avsett för ett rum i Stockholms slott. Se Böttiger, Från de kungliga slotten, sid. 14, pl. 57.

⁴ Fischer, Iwersson, fig. 3.

skrivskåp, vilket nu visar sig vara det skåp, som år 1919 från stads-mäklare Håkanssons samling kom till Nordiska Museet.¹

I och med denna period är den gamla regelmässigheten helt övergiven med dess obligatoriska, alltid återkommande skåp och spelbord. Det inträder i stället en tid av stark omväxling i valet av möbeltyper och modeller för mästestycket. Det synes rent av ha varit en allmän önskan att åstadkomma pjäser med individuell särkaraktär. Stilformerna korsa också varandra under denna period på ett helt annat sätt än tidigare. Vi ha ett exempel på en styckmästare, vars ritning går i den stilart, som hos oss bär Louis Masreliez' namn, nämligen Gustaf Adolf Ditzinger. Hans sekretär med cylinderklaff, ritad 1787, visar just den småfiguriga dekorationsstil, som återfinnes på några möbler, vilka pläгат tillskrivas honom, t. ex. en stor sekretär i den Sinebrychoffska samlingen i Hälsingfors och en sekretär i Nordiska Museet.² Den stilart, som nu griper omkring sig och småningom helt tar överhand, är dock den s. k. sengustavianska, med möbler av mahogny med mässingslister. Det första tydliga exemplet härpå visar sig år 1785, och från 1790-talets början är denna sort regel.

Bland de många styckmästarna under 1790-talet är det av intresse att lägga märke till dem, vilka som gesäller stått i Gottlieb Iwerssons stora verkstad. Flera av deras mästestyckeritningar visa nämligen pjäser av ganska individuell karaktär, vilka nu återfinnas huvudsakligen i de kungliga samlingarna. Men av dessa pjäser bära flera Iwerssons signatur, och om det vid närmare granskning skulle komma att visa sig, att de bevarade möblerna verkligen äro de av Iwerssons gesäller utförda mästestyckena, ger oss detta en vidgad kunskap om verkstadsförhållanden och signeringsvanor hos våra hantverkare under gammal tid. Detta är emellertid förhållanden, vilka här endast kunna framhållas såsom värda en närmare undersökning. Som exempel anföres blott ritningen fig. 4.

Den sengustavianska tidens originalitetsiver på mästestyckenas

¹ Böttiger, Haupt, pl. 47. Fataburen 1920, redogörelse för 1919, sid. 25, fig. 12.

² Upmark, Möbler, pl. LXIII. — Sekretären i Hälsingfors överensstämmer i formen med mästestyckeritningen.

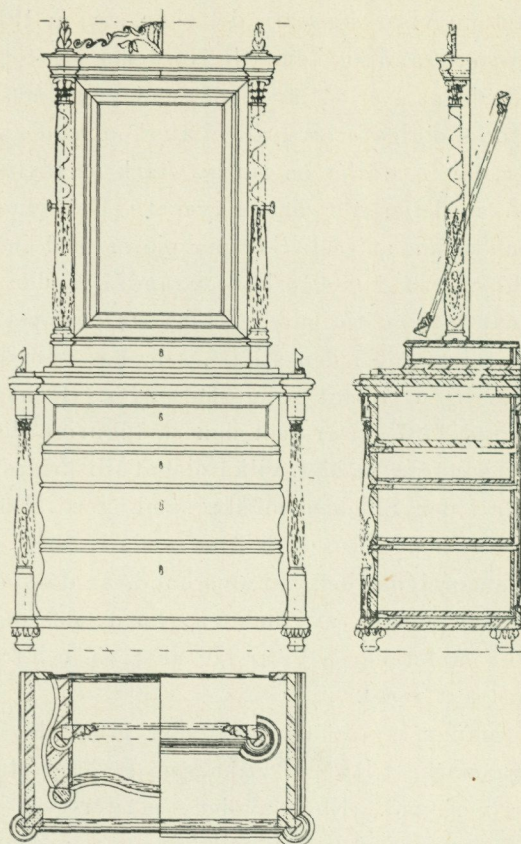


Fig. 7. Fredrik Ulrik Aspengrens mästestyckeritning, uppvist och gillad den 7 mars 1846.

område lägger sig småningom, och man glider åter in i en tradition, som i fråga om regelbundenhet påminner om 1700-talets. Det blir nu empiretidens modemöbel, chiffonnieren, som intar skåpets gamla plats som mästestyckemöbel. Med 1800-talets andra årtionde börjar denna tradition att ta överhand, och från omkr. år 1820 återfinnas de höga empirechiffonniererna i fast slutna gravvårdsliknande stenarkitekturformer för en lång tid framåt på så gott som alla mästestyckeritningar. Adolf Fredrik Ranfts chiffonnier, som här presenteras å fig. 5 och 6, är ett exempel på arten i dess rikast utvecklade form.

Innan skräväsendets tid var ute hunno emellertid ännu några av 1800-talets stilformer att sätta tydliga spår å snickarnas mästerstyckeritningar. Den götiska stilen visar sig tidigast i ornamentsdetaljer å en möbel år 1819 och i ett fullt genomfört exempel år 1833. Från 1820-talets mitt ingå emellertid i empirechiffonnierernas utsmyckning tämligen allmänt de götiska kölbågarna och andra dylika dekorationsformer. På 1840-talet visa sig flera prov på stilimitationer, vilka blevo allmänna först något senare. Man har i början av årtiondet exempel på rikt snideri i form av lövverksrankor och liknande ornering, utbredd över möblernas ytor och kanter med större ymnighet än empiren hade älskat. År 1843 förekommer ett bord i utbildade rokokoformer och under ämbetets sista år, 1846, har man redan hunnit fram till ett exempel på den efterbildning av Louis XVI-stilen, som vi eljest äro vana att räkna till 1870-talet (se fig. 7).

Under 1800-talet tillkommer en särskild yrkesgrupp inom ämbetet, i det att de musikaliska instrumentmakarna då söka förening med snickareämbetet och där utföra sina mästerstycken. Från och med empiretiden förekomma därför också ritningar till klavér, stående flyglar och tafflar, vilka visa en provkarta på de under århundradets förra hälft brukliga formerna inom denna möbelgrupp.

De skelettartade uppgifter, som här blivit meddelade kunna givetvis icke ge någon rätt föreställning om innehållet i denna serie möbelritningar, som utgör ett tydligt, exakt och detaljerat bildverk över en samling av omkring 350 olika möbler. Rikedomen på typer och formvariationer är här i flera fall större än bland de möbler från motsvarande tid, som ännu finnas bevarade och kunna ses i gamla hem eller ute i rörelsen. Det stora flertalet former är dock välbekant, och tiden för dessas tillkomst blir genom de noga daterade ritningarna i de flesta fall ganska nära fixerad. Nu måste man naturligen ta hänsyn till flera förhållanden, som kunna göra, att just mästerstyckena kunna skilja sig från det allmänna modet vid en viss tid. Det fasta bruket att som mästerstycke fordra ett stort skåp, som vi här se behärska Stockholmsämbetet under 1700-talet, torde ha hållit sig kvar längre än dessa möbler egentligen

voro eftersökta, och det överlevde i varje fall länge deras högmodärna tid. Ett liknande förhållande tycks 1800-talets chiffonierperiod ha att uppvisa. I båda fallen skvallra de sporadiska avbrotten i serierna om att andra typer under tiden hunnit bli modärna. Dylika pjäser kan man däremot misstänka för att vara något före sin tid, vara de tidigaste utifrån importerade proven, som först åtskilligt senare blevo allmänna bruksvara. Under den sengustavianska tidens rörligare formval bland mästerstyckena är man böjd att tänka sig detta senare förhållande mer allmänt rådande.

Sedan skråväsendets upplösande har nu trefjärdedels sekel förflutit, under vilken tid ämbetenas och gesällskapens kvarlätenskap hunnit både skingras och åter samlas. Man skulle knappast vara böjd att tro, att större och viktigare förvärv av material till vår skråhistoria ännu kunde göras, om ej fall sådana som det här relaterade väckte dylika förhoppningar till nytt liv. Här har i alla händelser ett ganska enastående hantverkshistoriskt material framkommit, ägnat att sprida ljus över en av allmänt intresse omfattad yrkesgren. Givet är, att denna samling kan komma till nytta i större utsträckning först genom att samtliga ritningar bliva publicerade i ett sammanhang och i kronologisk ordning. Det torde ej vara för djärvt att här hoppas på ett aktivt intresse, nog starkt att bära denna plan till snart förverkligande.

ZUSAMMENFASSUNG.

Sigurd Wallin: Die Meisterprobezeichnungen der Stockholmer Tischlerzunft.

Eine Sammlung Meisterprobezeichnungen, aus der Zeit 1751—1846, in der Tischlerzunft zu Stockholm au-geführt, ist kürzlich der Forschung zugänglich gemacht worden. Ihre grosse Bedeutung für die schwedische Möbelgeschichte geht daraus hervor, dass sie sozusagen vollständig ist, d. h. dass sie mit sehr wenigen Ausnahmen sämtliche Meisterproben der Zunft während dieser Zeit enthält, und dass die Zeichnungen von vorher bekannten ausführlichen Angaben in den Amtsprotokollen aufs beste gestützt werden. Die Serie enthält weiter 268 Blätter; sämtliche vorher bekannte Meisterprobezeichnungen der Zunft waren jedoch nur sechzehn an der Zahl. Schliesslich sind hier fast alle Stockholmer Tischlermeister von der Rokoko-

periode an vertreten, die früher wegen ihrer hochstehenden Arbeiten berühmt und geschätzt waren.

In diesen Zeichnungen hat man jetzt ein sehr wertvolles Instrument, um den Zeitpunkt zu bestimmen, wo die neuen Modeformen in die schwedische Hauptstadt eingeführt worden sind. Man findet auf diese Weise sowohl die ersten Vorläufer als den vollständigen Durchbruch des gustavianischen Stiles, des Empires und der Imitationsstile des neunzehnten Jahrhunderts. Es war alte Tradition, dass dem werdenden Meister die Aufgabe gestellt wurde, einen grossen Schrank mit drei Pilastern an der Fassade anzufertigen, und ausserdem gewöhnlich auch einen Brettspieltisch. Diese Schränke zeigen während der ganzen Rokokozeit deutliche Spuren des Barocks, der Stil der Zeit ist hingegen nur oberflächlich angedeutet. Ein solches Gebundensein an die Tradition gibt daher der Serie der Meisterproben einen bestimmten Charakter von Stilverspätung, und zwar so lange wie die alten Schränke die Regel blieben, nämlich bis in die achtziger Jahre des achtzehnten Jahrhunderts. Die Ausnahmen von rein durchgebildeten gustavianischen Möbeln, die in den siebziger Jahren des achtzehnten Jahrhunderts mit der konservativen Tradition brachen, lassen dieses Zurückbleiben um so stärker hervortreten; sie stammen aber auch meistens von im Auslande ausgebildeten Gesellen, die später Hoftischler wurden, Georg Haupts Meisterstück aus dem Jahre 1770 ist das beste Beispiel für diese Neuheiten in der Serie der Meisterstücke, die mit der Tradition brachen. Nach dem Jahre 1780 wird auch die Wahl der Meisterstückmöbel bedeutend freier, und die abwechslungsreichere Zeichnungsreihe spiegelt jetzt den Möbelbestand und Geschmack der Zeit besser als früher wieder. Um die Jahrhundertwende zeigt sich bei Schreibsekretären und allen möglichen anderen Möbeln anstatt des Festhaltens an der alten Tradition eine ausgeprägte Sucht nach Originalität. Aber noch einmal wird die Meisterprobe in die Formen einer alleinherrschenden Tradition gepresst, da von 1820 an, eine lange Zeit hindurch, ein Sekretär, das Modemöbel der Empirezeit, als Meisterprobe angefertigt wurde.

Die Veröffentlichung dieser Dokumente, die einzig in ihrer Art sind, ist jetzt eine Angelegenheit von grösster Wichtigkeit, denn durch dieselbe kann diese neue Entdeckung erst vollständig von der Fachwissenschaft ausgenutzt werden.

SKEDEVIDRÄKTEN.

Av

BENGT CNATTINGIUS.

I Vitterhetsakademiens Antikvarisk-topografiska arkiv förvaras en illustrerad beskrivning av allmogedräkten i Skedevi socken, Fin-spångaläns härad i Östergötland. De av allt att döma tillförlitliga teckningarna och den utförliga beskrivningen motivera en publicering, helst som kännedomen om östgötaallmogens dräktskick är mycket obetydlig.¹

Beskrivningen² härstammar visserligen från en tid, då det gamla dräktskicket var stätt i upplösning, men den okände författaren skildrar dräkten, då den ännu var allmän i början av 1800-talet. Sådan den bars, synes den tämligen likartad ha använts i hela häradet³ och med mindre avvikelser även i angränsande häradet t. ex. Gullbergs, varifrån en del uppteckningar finnas⁴, Skärkinds att döma av en del enstaka dräktplagg i Östergötlands Museum samt Åkerbo härad.⁵ I stort sett ger beskrivningen därför en bild av allmogens klädedräkt i norra Östergötland under 1800-talets förra hälft.

¹ Bengt Cnattingius i Meddelanden från Östergötlands Fornminnes- och Museiförening 1925—26, s. 104.

² Jmfr en kortfattad skildring i A. Ridderstad, Lexikon öfver Östergötland, Norrköping 1877, II. s. 169 samt G. Cederblom, Svenska allmogedräkter, Stockholm 1921, s. 29 f.

³ Jmfr Säves reseberättelse 1861, s. 161 (manuskript i A. T. A.) med beskrivning av Vängadräkten och A. Ridderstad, Östergötland, III, Stockholm 1920, s. 402 f.; V. Tham, Beskrifning öfver Linköpings län, 1855, II, s. 931.

⁴ Vretaklostersdräkten beskriven efter skraddaren C. G. Pettersson, f. 1826 (i Östergötlands Museums arkiv).

⁵ H. Hederström, Näsby socken, Vetenskapsakademiens handlingar 1757, s. 299; Lillkyrka sockenstämmoprotokoll 14/7 1793 (Kyrkans arkivalier i Vadstena landsarkiv).

Nationaldrägt i Skedvi socken af Östergötland.

Då jag här talar om nationaldräkten, måste först erinras, att den nu allt mer och mer försvinner, så att man nu (1852) sällan ser den uti sin helhet; men vid detta århundrades början, fanns den sådan som jag nu ämnar beskrifva.

1. Mansdrägter.

a. Hvardagsdrägt om Vintern och Hösten.

Skobonad: strumpor, becksömsskor eller stöflar med *snösockor* (ett slags damasker) af svart hemväft ylletyg, hvilka häktas med messingshekter på sidorna. Strumporna samt damaskerna (»snösockorna») uppehållas af en knärem. Snösockorna hållas nere med en hälla av likadant tyg, skinn eller jern.

Knäbyxorna äro af elgskinn eller vadmal och knäppas vid knäet med två mässingsknappar; nedanför dessa spännas de till med en rem med mässingsspanne (fig. 1). Byxorna hållas uppe med *ett* hängsle, och äro i öfra kanten försedda med en ficka.

Linnet består af en skjorta af blekt blågarnsväfnad med snäfva och tvärt afklippta ärmar. I halsen knäppes skjortan med en spegelknapp. Skjortkragen är låg.

Västen är af på längden randigt halfylletyg samt knäppes med två rader metallknappar. Den är mycket lång.

Tröjan räcker till höfterna och är på båda sidor försedd med fickor utan lock. Den knäppes med två rader stora metallknappar. Vanligtvis finnes blott 4 knappar i hvarje rad. Ärmarna äro vid handlofven försedda med ett sprund som knäppes af en metallknapp. Kragen är ett mellanting mellan stånd- och fällkrage. Den är styft uppstående men med en nedvikt klaff på utsidan (fig. 2).

I tröjans ficka bäres nästan öfverallt en liten tobakspung med tillhörande pipsnugga. Tobaken odlas mest till husbehof.



Fig. 1.



Fig. 2.



Fig. 4.



Fig. 3.

Fig. 1. Knäbyxa med spänne. — Fig. 2. Tröjans krage. — Fig. 3. Vantarna på sin knapp i ryggen. — Fig. 4. Sko. Allt till mansdräkten, Skedevi sn, Finspångaläns hd, Östergötland.

Öfverrocken är liksom tröjan af blått vadmal; och är det hederligare ju längre den är, så att den merendels är nästan fotsid. Kragen är liksom på tröjan; men fickorna sitta baktill.

På hufvudet nyttjas en mössa, som bör vara försedd med öronlappar af hundskinn hvilka vid stark köld nedfällas. Dessa kallas på skämt »flaxa milvä'r». Ofvanpå Mulvantarne, som af qvinnfolken virkas med krok, bäres vid arbete bälgskinnshandskar af läder. När dessa ej nyttjas knäppas båda handskarna ihop med en för detta ändamål befintlig skinnknapp i den ena och ögla i den andra samt hänges på ryggen öfver en knapp på följande sätt (fig. 3).

I hvardagslag nyttjas ofta »barpelsar» i stället för tröjan och öfverrocken.

Håret nyttjas långt, benadt midt i pannan. Som eget må nämnas att qvinnorna alltid knyta karlarnas halsdukar. Till hvardagsdräkten hör äfven »barmskinn» af vanlig fason.

b. Hvardagsdrägt om sommaren.

Skobonad: skor, som med en rem öfver vristen qvarhållas (fig. 4).

I stället för strumpor nyttjas *Holkar*, som dock äfven kallas strumpor. Upptill gå de öfver knäet och uppehålls af strumpeband



1. Kvinna i högtidsdräkt om sommaren. 2. Pojke i högtidsdräkt. 3. Kvinna i sorgdräkt. 4. En brudgum. 5. Karl i hvardagsdräkt om sommaren.

Fig. 5. Skedevidräkten efter teckning i Vitterhetsakademiens antikvarisk-topografiska arkiv.

Ned till räcka de egentligen till fotknölen, men neddragas ibland så långt att de nå ihop med skon. De äro aldrig stickade utan sys af blekt blågarnsväf.

Hvarje karl lærer till »andtidens» början skola hafva ett par nya »Lenbyxor» d. v. s. knäbyxor af blekt blågarnsväf.

Linne; väst, halsduk såsom vintern. Dock är sommarvästen af längsefter finrandigt rödt och hvitt bomullstyg. Tröjan, hvilken är ofvan beskrifven, nyttjas äfven om sommaren. Dock går man mest »yfaxlad» (läses yfaksschlä) d. v. s. i skortärmarne. Halsduken ingen. Halmhattar nyttjas aldrig, utan mössor, filthattar eller skinnåchetter.

c. Högtidsdräkt om vintern.

är alldeles lika hvardagsdräkten med uteslutande af barpelsen och barmskinnet. Mössan utbytes äfven mot en svart filthatt. Käppen är ock i helgdags, vinter som sommar, en omistlig persedel. En blå kapprock nyttjas stundom ofvanpå tröjan och rocken.



1. Qvinna i högtidsdrägt om vintern. 2. Karl i högtidsdrägt om vintern.

Fig. 6. Skevedräkten efter teckning i Vitterhetsakademiens antikvarisk-topografiska arkiv.

d. *Högtidsdrägt om sommaren.*

Skorna utbytas mot stöflar, »lenbyxorna» mot skinnbyxor. Halsduk nyttjas. Linnnet har vida veckade ärmar af fint bomullstygg, som vid handlofven sluta med en linning och knäppes med en tennknapp med infattadt spegelglas (fig. 7).

Strumpor, väst, tröja såsom i hvardags. Tröjan utbytes dock stundom mot linnerockar af lika snitt som vinterrockarne. Hatt och käpp höra hit. En mycket liten rutig linne »snytnäsdruk» begagnas mest att torka svetten ur pannan.

e. Såsom *Brudgum* måste karlen vara klädd i tröja, öfverrock och *kapprock*, hvilken sednare rundtomkring kragen är kantad med silfvergaloner. Och får han ej aftaga någon rock i kyrkan samt knappast under bröllopsmåltiden eller under dansen. Såsom brudgum, i sorg, på Böndagen och vid nattvardsgång, nyttjas hvit halsduk af sockerduk eller dyl. samt hvita handskar.

Wid bröllop må nämnas den seden att alla karlar till och med spelmännen måste rida.

2. Qvinnodrägten.

a. *Hvardagsdrägt om vintern.*

Skobonad. »Svenska» (becksöms)skor med tenlickor eller numera kängor. Ullstrumpor. Lintyget är af blekt blågarnsväf med ärmor, som räcka till handleden, men som ej äro veckade eller vida, utan tvärt afklippta.

Lifstycket är af samma tyg som kjolen, djupt urringat, men skiljdt från kjolen och mycket kort. Ärmor saknas naturligtvis.

Kjorteln är af hemväfdt brokigt randadt ylletyg och ganska kort.

Förklädet är merendels af samma slag som kjorteln.

»*Halsnäsduken*» sättes alltid under lifstycket och är af hemväft bomullstygg.

Håret, som aldrig flätas, stryks alltsammans bakåt nacken och uppbindes af ett »strykband» af rött regarn.

Äfven sammanhålles det något af hufvudklädet, som med två snibbar knytes under håret. För öfrigt hänger det fritt utåt ryggen såsom en hästsvans.

Tröjan är av blått vadmal, djupt urringad, med släta åtsittande ärmor, mycket kort och försedd med hela eller i udden sönderdelade skörten af två tums längd. De hela skörtena ha midt bak i ryggen 3 veck, som nästan stå rakt ut. Tröjan häktas midt fram med en rad häktor.

I oväder bäres ofvanpå denna en slags kapprock med kort krage af blått vadmal. — I stället för tröjan nyttjas äfven fårskinnsplens men af samma snitt som vadmalströjan.

b. *Hvardagsdrägt om sommarn.*

Fötterna äro merendels bara, men deremot nyttjas holkar, alldeles lika karlarnas.

Lintyg se vinterdräkten.

Kjortel och Lifstycke lika som om vintern, men tröjan saknas.

Håret och Hufvudbonad se vinterdräkten.

Halskläde se vinterdräkten.

Bar hals eller bara armar nyttjas aldrig.

c. *Högtidsdrägt om vintern.*

Becksömsskor eller numera kängor.

Ullstrumpor. Lintyg. Lifestycke. Wadmalskjortel af randigt tyg. Wadmalströja. Förkläde. Halskläde.

Håret uppbundet på ofvanbeskrifna sätt, lägges löst upp på hufvudet, derofvanpå sättes ett »pannkläde» och ytterst ett hvitt kläde sådant som nedanför vid sommardräkten skall beskrivas. — Pannklädet knytes såsom ett vanligt hufvudkläde blott ett stycke längre ned i pannan. En hemväfd enfärgad shawl nyttjas vanligtvis numera öfverst ute i fria luften. Vid oväder nyttjas ock den ofvan beskrifna kapprocken.

d. *Högtidsdrägt om sommaren.*

Skor. Strumporna böra egentligen vara röda men nyttjas nu ofta blå eller hvita.

Lintyg se ofvan.

Ofvanpå lintyget bäres en så kallad »Yfaxla» (läses yfackschla) d. v. s. en tröja af fint bomullslärf, som kring halsen och händerna är rynkad, försedd med en smal linning och knäppes med en liten tenn- eller silfverknapp med infattadt spegelglas (fig. 8). Ofvanpå yfaxlan bäres ett rosigt vanligen rödt och svart bombasinshalskläde

Öfver halsklädet åter *Lifvet*, som är af fint köpt ylletyg (bombasin el. dyl.) och egentligen skarlakansrödt, men i sednare tiden äfven grönt el. gredelint. Lifvet snöres midt fram på bröstet och är försedt med 2 à 3 tum långa skört, som bestå af rundade uddar, hvilka sitta så tätt att deras kanter ligga på hvarandra. Lifvet är mycket kort och djupt urringadt samt rundt omkring (äfven på uddarna) kantadt med gröna silkesband. Kjorteln är av rödt och hvitt bomullsty, längsefter randadt (så kalladt »tvist»; fig. 9) Förklädet är af samma tyg som kjorteln; det är fullt likaså långt som denna. Öfver lifestycket bäres ett stärkt fint hvitt kläde, som knytes så löst som möjligt och står ända upp emot öronen. Snibbarna hänga lösa.

Håret, uppknutet som vanligt, lägges löst upp på hufvudet. Derofvanpå sättes »stycket» af spetsar samt öfverst ett stort, fint, hvitt, hårdt stärkt hufvudkläde, som knytes liksom ofvan är beskrifvet



Fig. 7.

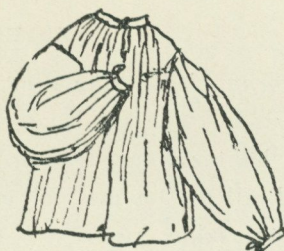


Fig. 8.

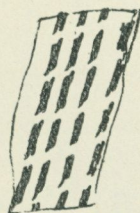


Fig. 9.

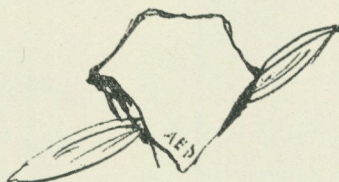


Fig. 10.

Fig. 7. Skjortlinningen. — Fig. 8. »Yfaxla»-tröjan. — Fig. 9. Kjorteltyg. — Fig. 10. Huvudkläde. Fig. 7 till mansdräkten, de övriga till kvinnodräkten, Skedevi sn, Finspångaläns hd, Östergötland.

vid hvardagsdräkten om vintern, men de båda snibbarna stå rätt ut, en uppåt på den ena sidan, en nedåt på den andra. I den snibb, som hänger midt bak, i nacken är namnet märkt med röda bokstäfver (fig. 10). *Handskarna* äro af rödbrunt skinn, ofvanpå utsydda med silke av flera färger.

e. *Brudar* ha ej någon gemensam dräkt; de äro blott rikligt utstyrda med allt möjligt bjefs. Lysningsdagen nyttja de ock en dräkt, som är något utmärkt framför den vanliga, men som dock ej kan beskrifvas, emedan den mycket varierar. Söndagen efter brölloppet bör hustrun ock visa sig i »ungmorsdräkt». Men om den gäller detsamma som om »lysningsdräkten».

f. I sorg och vid nattvardsgången nyttjas dessutom en dräkt, bestående av svart kjol, svart tröja, af samma snitt som vadmals-tröjan bredt och långt hvitt förkläde, hvit »halsnäsdud» och hvitt hufvudkläde af ofvanbeskrivna fason.

3. Barndräger.

Flickorna klädas lika som de fullvexta qvinnfolken.

Pojkarna klädas vid yngre år i blotta skjortan och en fotsid kolt, som häktas fram. Fötter och hufvud betäckas endast vid högtidliga tillfällen. Deremot får ej en pojke om än aldrig så liten vid högtidsdrägt sakna käpp.

ZUSAMMENFASSUNG.

Bengt Cnattingius: Die Skedevi-Tracht.

Nach einer Handschrift in dem Archiv der Königl. Akademie der schönen Wissenschaften, Geschichte und Altertumskunde zu Stockholm wird die Bauerntracht im Skedevi Kirchspiel in Östergötland, während der ersten Hälfte des neunzehnten Jahrhunderts in folgender Weise beschrieben.

1. Die Mannstracht: Im Winter und Herbst trug man gewöhnlich einen langen Rock aus blauem Loden (vadmal), darunter eine kurze Jacke mit Ärmeln, eine Weste aus gestreiftem halbwollenem Stoff, eine Kniehose (Fig. 1), Strümpfe und über diesen zuweilen Gamaschen (»snösockor») und Schuhe. Anstatt der Jacke und dem Rock hatte man auch einen Pelz. Im Sommer trug man den langen Rock nicht, und anstatt der Strümpfe hatte man s. g. »holkar» aus Stoff (Fig. 5:5). Zur Festtracht im Winter (Fig. 6:2) gehörte kein Pelz, und der Bräutigam hatte einen Mantel, dessen Kragen mit silbernen Tressen verziert war (Fig. 5:4).

2. Die Frauentracht: Im Winter hatte man als Alltagskleid eine kurze Jacke mit Ärmeln aus blauem Loden, unten in Läppchen ausgeschnitten. Das wollene gestreifte Mieder war so kurz, dass es nicht bis zum Rocke reichte. Dieser war aus demselben Stoff wie die Schürze. Ausserdem gehörte zu dieser Tracht ein weisses Hemd mit langen Ärmeln, wollene Strümpfe und Schuhe (oder Stiefel). Unter dem Mieder war ein Halstuch (Halstaschentuch) befestigt und um den Kopf auch ein Tuch gebunden (Fig. 10). Im Sommer trug man keine Jacke und selten Schuhe, dagegen eine Hose wie die Männer (Fig. 5:1). Im Winter zeichnete sich die Festtracht (Fig. 6:1) durch ein Stirntuch aus und im Sommer durch eine Jacke (»yfaxla») aus Baumwollstoff, ein Halstuch, und darüber ein Mieder aus rotem Wollstoff und ein gestärktes weisses Tuch, das bis an die Ohren hinaufging. Der Rock bestand aus rot und weiss gestreiftem Baumwollstoff.

JEAN ERIC REHNS FÖRSTA VERKSAMHETSÅR VID MANUFAKTURKONTORET.¹

Av

GÖSTA MALMBORG.

Några tryckta källor om manufakturkontorets verksamhet, behandlad ur konsthistorisk synpunkt finnas icke, så vitt mig är bekant. I de flesta arbeten belysande frihetstidens inre historia har kontoret betraktats blott ur nationalekonomisk synpunkt. Att dess betydelse rent finansiellt sett varit synnerligen minimal äro dock de flesta forskare ense om. Dess betydelse för regleringen av ett hastigt uppblomstrande näringsliv, särskilt när det gäller tidperiodens konst, konstslöjd och konstindustri, återstår ännu att bedöma. Materialets rikedom och utförlighet borgar dock för, att ett vidare genomgående därav skall sprida ljus över många ännu mörka delar av frihetstidens konsthistoria.

Redan år 1727 lämnade Riksdagen till manufakturernas uppmantran en s. k. landshjälp, dels genom direkt bevillning, dels genom ett tillägg av fem procent till tullen på sådana inkommande varor, som landet självt skulle kunna tillverka. Dessa medel ställdes redan då under vård av en särskild deputation, landshjälpsdeputationen, som skulle lämna räntefria lån åt nya manufakturverk.

Hattarna gingo år 1739 ännu längre i frikostighet, en särskild s. k. manufakturfond inrättades och ställdes under förvaltning av

¹ Föreliggande sammanställning av det arkivmaterial manufakturkontorets arkiv lämnar till belysande av frågan om Jean Eric Rehns första år vid manufakturkontoret gjordes ursprungligen såsom en seminarieuppsats i konsthistoria för prof. Andreas Lindblom. Syftemålet med uppsatsen var egentligen att påvisa det värde manufakturkontorets rika arkiv kan äga för forskningarna rörande 1700-talets svenska konst- och kulturhistoria.

ett nytt ämbetsverk, det s. k. manufakturkontoret, som åter stod under ledning av ständernas fullmäktige.

Så småningom råkade emellertid manufakturkontoret under partistriderna i misskredit icke minst på grund av dess huvudlösa, slösande skötsel av ekonomien, och år 1765 upplöstes hela kontoret, varvid dess verksamhet överläts på kommerskollegium, som året därpå övertog kontorets såväl fonder som handlingar. Dessa senare ha därefter ingått i kommerskollegii arkiv och förvaras nu, sedan år 1903, i rik-arkivet. Även om arkivet under tidernas lopp delvis spolierats, så återstår dock ännu av detsamma en förvånande stor del. Trots den utomordentliga betydelse dessa handlingar äga som källmaterial till kännedomen om 1700-talets konstslöjd och dess utövare, tyckas de dock till stor del ännu vara obearbetade. Av arkivet återstår så gott som fullständiga protokoll och räkenskaper, både i original och koncept. Tyvärr ha dock största delen av de till kontoret inlämnade reseberättelserna från utsända stipendiater, om man så får säga, icke kunnat anträffas. Arkivet, som nu är fullt uppordnat och vartill finnes en översiktlig handskriften förteckning, omfattar jämte ovannämnda landshjälpsdeputations arkiv sammanlagt 489 volymer, därav 423 stora band (på 1,500—2,500 sidor) samt 66 buntar. Som synes ett verkligt imponerande material i betraktande av den korta tidsrymd, 26 år, kontoret fungerade.

Verket styrdes ursprungligen av fyra (senare av åtta) av ständerna utsedda fullmäktige. En representant valdes av varje stånd. Dessutom funnos ett antal tjänstemän, som utförde de av fullmäktige fattade besluten. Icke minst på grund av den överorganisation, som förekom bland personalen, och den frikostighet med vilken man förlänade befattningar inom verket, var det, som manufakturkontoret trasslade till sin ställning så, att den slutligen blev ohållbar.

Att de ledande inom kontoret emellertid redan från början tagit sig an sin uppgift med stort allvar visar sig snart för den som går igenom redan det första årets protokoll. Deras målmedvetna strävanden att på ett verkligt effektivt sätt kunna främja redan befintliga manufakturverk och anläggandet av nya, med utländsk

konkurrens fullt jämbördiga företag, spåras i snart sagt varje beslut. Ett icke oviktigt led i detta deras arbete måste naturligtvis på ett så tidigt stadium bli införskaffandet av läromästare och ledare, tills man inom landet självt hunnit utbilda en tillräcklig stab av inhemskt sakkunnigt folk. Utländska gesällers och hantverkares hitlockande är ett synnerligen ofta debatterat problem i protokollen. För att kunna göra detta måste man dock även lämna bevis på, att landet kunde bjuda några privilegier och förmåner, så att det över huvud taget lönade sig att resa hit. Att man även gjorde detta, framgår av en räkning, som inlämnades av boktryckaren Momma, »på de hos honom tryckta Tyska, Franska och Holländska Extracterne af Manufacturprivilegierna». Vad annat kunna väl dessa tryck tjänat till, om ej till spridande av kändedom om den goda marknad landet bjöd för i olika manufaktur kunnigt, driftigt och arbetsdugligt folk samt att få dem att flytta över. En sak som för övrigt lyckats rätt bra, att döma av alla de diskussioner som hållas över än den ene än den andre tyske, franske eller holländske hantverkaren och de penninghjälpers som lämnas för deras hitresa!

Men det gällde ju icke blott att få in skickligt och arbetsdugligt folk. Man måste även kunna prestera ett svenskt arbete, som i kvalitet och prisläge kunde jämföras med de utländska varorna. Man måste stå i kontakt med moderniteterna, icke minst i tekniskt hänseende, man måste följa med i smakriktningarnas skiftningar. En bland de verkningsfullaste strävandena i denna riktning var utan tvivel utsändandet på statens bekostnad av ett flertal unga begåvade män inom olika yrken, vilka så finge tillfälle inhämta det allra modernaste inom såväl teknik som smak.

Jean Eric Rehn får säkerligen anses som en av de — för landets räkning — mest räntabla av dessa stipendiater. Hans utomordentliga förutsättningar visade sig till alla delar fylla de förväntningar man satt på honom. I sitt stora verk Kungl. Akademiens för de fria konsterna samlingar av målning och skulptur publicerar fil. dr Ludvig Looström det kontrakt som Hårleman den 4 mars 1745 å svenska statens vägnar uppgjorde i Paris med Rehn. Denne

skulle enligt kontraktet resa hem till Sverige för att gå rikets ständers manufakturkontor samt under detta ställda verk och fabriker tillhanda. För att lättare förstå den verksamhet han sedan vid hemkomsten förrättade återgives härmed av kontraktet de sex punkter, i vilka det var formulerat:

1. Han skall uppfinna, rita och med färg anlägga alla de mönster och patroner till siden, ylle och linne samt melerade tyger som vid Stockholms stads och andra svenska fabriker kunna äskas och finnas tjänliga att sätta verken i fördelaktigt värde och åtanke för själfva nationen.

2. Sedan de af honom förfärdigade mönster blifvit till vederbörande verkstäder aflämnade och arbetarna sysselsatta med tygernas förfärdigande därstädes, skall han äfven till själfva verkställigheten lofva sin vård och uppsikt, dymedelst att han flitigt infinner sig vid de inom Stockholms stad belägna fabrikerna, noga tillser att intet felsteg i mönstrens efterföljd begås och till den änden lämpligen lära och underrätta dem, som finnas äga mindre insikt och lätthet i sina göromål, samt medelst sina mogna råd söka uträtta, att fabrikerna må till sin nyttiga vältrefnad och tillväxt kunna äga goda och erfarna arbetare.

3. Då tyger blifvit i anledning af de förelagda mönstren färdiggjorda, och benämnda mönster och patroner finnas vid fabrikerna onödiga, skall han taga dessa under trogen vård och hålla dem i sina gömmor fördolda, så länge fabrikernas tillstånd intet tål och manufakturkontoret ej tillåter att de varda allmänna.

4. Införa och till verkställighet bringa den så nyttiga som på de flesta europeiska orter hittills obekanta moirerings- och Calendre-ringsvetenskapen, i siden, ylle, linne och melerade tyger.

5. Sedan han under ett flitigt och uppmärksamt nyttjande af det honom af öfverintendenten Härleman lämnade skriftliga öppna tillträde till alla franska manufakturverk gjort sig i grund underrättad om hvad han på parisiska territoiren kan stämma in med dess hufvudändamål och finner förtjäna dess kunskap, skall han begifva sig till staden Lyon, besöka de stora sidenfabrikerna där, anmärka allt väsentligt i själfva arbetssättet, efter sin ägande goda

smak och urskiljningsgåfva utröna det bästa, förse sig med alla de mönster, patroner och faconer, som han finner värddiga efterföljd, och söka kunskap om alla andra inrättningar, som han pröfvar nyttiga till svenska manufakturernas uppkomst, taga ritning af de mest ryktbara maskiner, göra sig noga underrättad om konsten att appretera och gifva lustre åt lättare tyger, lära processen af silkeskokning och beredning, undersöka silkens natur o. s. v.

6. Lära sig tillaga och gravera plåtarna till det s. k. papier reglé eller mönster och patronpapper, dem trycka, veta sättet att preparera svärtan på det maneret, som den här göres, och hvartill öfverintendenten Härleman låtit beställa en press med allt tillbehör.»

Rehn skulle i lön uppbära 450 plåtar årligen jämte fria husrum, ved och ljus tillika med reglerat papper till mönstrens tryckande o. s. v.

I jan. år 1746 är Rehn i Stockholm och har inträtt i tjänst. Den 23 jan. justeras följande protokollsutdrag, som tillställes honom från manufakturkontoret: »I anseende till de vettenskaper och insikt, som Lieutenanten Johan Rehn under sine utrikes resor inhämtat i de till Siden Manufacturer, hörande delar, pröfvade Rikens ständers Manufactur Contoir angelägit, at bemelte Rehn biwistar och med sin kundskap och råd biträder Manufactur Commissarien Salander och Sidenfabriqueurerna uti de allmänne öfverläggningar, som de kunna wara föranlätne at anställa angående sine gemensamme angelägenheter.»

Rehn tycks hava återkommit till Sverige redan under slutet av år 1745, ty i ett protokoll av den 9 jan. 1746 från manufakturkontoret »Presenterades en af Lieutenanten Rehn d: 17. i nästledne månad på Manufactur Contoiret utgifwen Assignation stor 74. d:r 10. s.^{rmt}, at betahlas til Herr Sahlgren; och som Rehn upptagit desse medel til des resas fortsättjande hit till Stockholm, så bewiljade Contoiret dem at återbetala.»

I mars 1746 är Rehn i gång med förberedelserna att ordna sin verkstad, rum för sig själv och den genom Härleman beställda pres-

sen till de s. k. papier reglé.¹ Han erhåller nämligen då av kontoret rätt till att av fabrikören Holmberg hyra nödiga husrum för 700 d:r kopp:mynt årligen. Det tycks dock ha dröjt om ännu ett tag innan hans arbete kommit riktigt i gång. I maj² tillkallas han av manufakturkontoret, »som förnummit en och annan sidenfabriqueur klaga sig deröfwer, att Lieutenant Rehn en och annan gång icke skal för andre sysslor skuld hint så fort betiena dem med patroner, som nödigt woro». Rehn försvarar sig dock med, att han vet med sig, att någon beställning icke någon gång från hans sida »studsat». I stället klagar han på, att det är så få, som beställa några patroner av honom, förmodligen beroende på att så få ännu kände till hans verksamhet. Man beslöt då att kamrer Lissander skulle se till att hallrätten sammankallade samtliga sidenfabrikörer för att underrätta dem »at de hos Rehn kunna blifwa med patroner betiente, och böra dem hos honom beställa».

Denna uppmaning till sidenfabrikörerna tycks ha gjort god verkan, ty redan året därpå, i jan. 1747,³ inlämnar Rehn till manufakturkontoret en skrivelse, vari han förklarar sig villig att antaga fyra lärlingar. För vardera av dessa skulle kontoret årligen i tre års tid erlægga sexhundra dlr kopparmynt i premier. Två av lärlingarna skulle undervisas uteslutande i ritande, de andra två dessutom även i gravyrkonsten. Häremot gjorde dock fullmäktige vissa invändningar, huvudsakligen ur ekonomiska synpunkter. Alla voro de dock ense om att Rehn var »den endaste i riket, som af grunden förstår mönsterritningen för Sidenfabriquerne, samt är af naturen med ett sådant snille begåfvad, at han många därutinnan wida öfwegår».

Därför borde naturligen några ynglingar uppläras »på det konsten ej måtte med honom blifwa här i landet förlorad», men man var ej säker på att manufakturfonden »nu straxt» skulle tåla vid denna åderlåtning. Rehn hade själv nu rätt så fördelaktiga ekonomiska villkor: 900 d:r. silvermynt årlig lön och dessutom ljus och

¹ Manufakturkontorets prot. 6 mars 1746.

² Manufakturkontorets prot. 14 maj 1746.

³ Manufakturkontorets prot. 31 jan. 1747.

ved samt fria husrum. Därtill kom att han erhöll särskild betalning för sitt arbete åt fabrikerna.

Man beslutar i stället att till *Secreta Manufactur* och *Handels Deputationen* hemställa, »om det icke wore nog at Rehn nu i början allena antager under sin information twänne lärlingar och derföre undfår utj läropremier hälften af hwad han begiär, nemligen 100 dr: sölfwermynt åhrligen för hwarthera, och det uti 3:ne åhrs tid, men derest han ej skulle dermed åtnöjas, om icke då *Manufactur Contoiret* kunde lämnas fria händer, at med honom betinga de bästa wilkor».

Den tredje juni 1747 beslutar dock riksens ständers sekreta utskott, som alltså tydligen i vissa fall varit den i sista hand bestämmande, att Rehn skall få sina fyra lärlingar under de framställda villkoren »som ock ersättning för det underhåld, han redan påkostat en antagen lärling». Till Rehns lärlingar skall jag återkomma längre fram.

Arbetet tycks härefter pågått utan några egentliga avbrott. Några mönsterritningar av Rehn från dessa första år äro emellertid icke påträffade, varför man har svårt att närmare komma hans verksamhet på spåren.¹

S. k. papier reglé till patroners förfärdigande fanns icke att erhålla här i landet utan inköptes från Frankrike. Vid manufakturkontorets sammanträde den 4 jan. 1749 hemställde Rehn, »om icke *Manufactur Contoiret* skulle finna nödigt at förskiota penningar, så wäl till kopparplåtars inkiöpande, hwarmed sådane papper kunna förfärdigas, som till sielfwa papperets införskaffande utifrån, emedan sådant här i riket icke tillwärcas, och hwarken han eller *Conduc-teuren Lansberg* skola kunna för de dertill erforderlige medel stå uti förskått». Svaret blev att »Lieutnanten Rehn» skall inlämna en förteckning på huru stor summa, som »erfordras; Så will *Manufactur Contoiret* sig härom närmare utlåta». Den 7 febr. uppläses Rehns anhållan, att manufakturkontoret måtte införskriva följande sorter »Real papper» från Paris: »Grand Aigle ett ris, Du Colombie

¹ Silvertyget till Adolf Fredriks kröningsdräkt i Livrustkammaren är efter en anteckning i A. Berchs *Theatrum oeconomico-mechanicum* (i Nordiska museet) vävt efter teckning av hovintendenten J. E. Rehn.

två ris, du nom Jesu 2 ris, du grand raisin två ris och af petit raisin Ett ris».

Samtidigt hemställer han även huruvida icke »till våra Siden-Fabriquers fördel och nytta, skulle nödigt pröfwat, at ifrån Paris inskrifwa profwer af Gros de Tour Broche, Satin Broche, Rassi de Cecille, Tafta Broche, du Dama et des drogets och några däribland med guld och Sölfwer utarbetade till Kongl. Hofwets förnödenhet». Proverna borde vara av den storlek att man tydligt kunde uttaga och avrita mönstret ur dem. De skulle förvaras hos Rehn, så att fabrikanterna kunde få tillfälle att själva se dem och utvälja vad de önskade. Därtill skulle hans lärningar »till vidare öfning» sig därav kunna betjäna. Hitsändningen av proverna kunde vid detta tillfälle lämpligast ske genom hovmålaren Taraval, som inom kort »skall ärna sig på återresan ifrån Paris hit till Sverige». För framtiden begärde Rehn att manufakturkontoret skulle göra upp med vederbörande, att årligen hitsändes flera prover på de bästa nya mönstren. Manufakturkontoret uppdrog åt Rehn att skriva till Taraval och be denne ombestyras införskaffandet av de önskade varorna, »och derjämte gifwa honom tilkiänna, at han har frihet, på Handelsmännen Grill i Amsterdam Trassera, hwad som härtill nödvändigt erfordras». Samtidigt beslöts att brev skulle avgå från manufakturkontoret till »bemälte Handelsmän, att inlösa de wäxlar, som Taravall å dem warder dragandes, och räkning derpå till Manufactur Contoiret insända, som derpå wille låta medlen prompt rembourseras».

Vid samma tillfälle tillsades även Rehn, att han skulle meddela fabrikörerna, det de skulle gottgöra manufakturkassan dennas utlägg för det reglerade papperet och dess anskaffande, i den mån de tidigare använt sig därav och även framgent kunna behöva.

Den 1 juni samma år anmäler Rehn, »det han erhållit bref ifrån Fransosen Dassij i Paris, som gifwit wid handen, det han ej allenast upköpt det quantum pappier reglé, hwileket Rehn med Manufactur Contoirets tillstånd införskrifwit till patroners förfärdigande åt sidenfabriqueurerna, utan ock det samma till Roan afsändt med anstalt om dess vidare fortskaffande hit till Sverige». »Skolandes Rehn

warit föranlåten denne commission Dassij updraga som Kongl. Hofmålaren Taravall hwileken Landwägen begifwit sig på återresan till Sverige, wägrat sig at om berörde pappers fortskaffande föranstalta». Rehn berättar dessutom, att Dassij till honom »öfversändt någre proflappar på Sidentyger af nya faconer; hwarföre så wäl som för Papperet Dassij dragit wexel på Herr ÖfwerJntendenten Hårleman».¹

Vid sammanträde den 2 sept. visade Rehn de av Dassij sända proverna och begärde att få dem hem till sig för att därefter göra mönsterritningar. Detta beviljades, dock mot villkor, att de skulle återlämnas, så snart manufakturkontoret det påfordrade.

Till tryckningen av det »reglerade papperet» användes nőtolja, vilket framgår av en notis från år 1750,² då manufakturkontoret till Rehn utassignerar 1188 daler 10 kopparmynt, »till betalning för ett partie nőtolja, som han genom Handelsmännen Grill i Amsterdam införskrifwit till regleradt pappers tryckande». Här bifogas en anmärkning, som återkommer i många andra liknande situationer och på sitt sätt är karakteristisk för manufakturkontoret: »som en så stor quantitet olja icke synes kunna åtgå till detta behof; altså skulle Rehn antydass, at derföre wisa redo och räkning».

Alldeles utan gnissel eller misshälligheter hade samarbetet mellan Rehn och manufakturkontoret ej fortlöpt. Manufakturkontorets protokoll av den 5 sept. 1747 är ett intressant dokument, icke enbart vad beträffar Rehns förmenta självsvåldighet utan även ur andra synpunkter, varför det här intages in extenso:

»Derefter inkallades Lieutenanten Rehn, och tillfrågades om han emottagit och upbrutit något ifrån Ministern Baron Scheffer inskickat och till Manufactur Contoiret adresserat Paquet, hwarutinnan någre desseiner och ritningar blifwit förvarade. Sw: at då härwande franske Ministerns Broder Comte Lanmarij, för några dagar sedan anlände, skall frantzöska Ambassadeuren hafwa skickat efter Rehn, och wisat honom, ett från Scheffer insändt Paquet, med be-

¹ Vid sammanträde den 30 aug. 1749 utassignerades 65 daler 25 kopparmynt till betalning av omkostnaderna för anskaffande av ovan nämnda papper samt provlappar av siden.

² Manufakturkontorets prot. 7 juni 1750.

fallning, at han det samma skulle upbryta, och tilse, hwad det innehölt, och som adressen på detta Convolutet skall warit au Manufactures de Suede, och han Rehn förment, det Herr Baron Scheffer, derutinnan skulle hafwa insändt de ritningar och mönster, som Rehn tilförene, här i Manufactur Contoiret begiärt, måtte blifwa införskrefne, så skall han detsamma upbrutit, och deruti funnit någre odugelige proflappar af Sidentyger, hwaraf hwarken han, eller någon annan skall kunna sig betiäna.

Manufactur Contoiret förehölt Rehn med tienlig alfvarsamhet, des obetänckta upförande härutinnan, i det han utom wederbörligit tillstånd, understått sig, at upbryta et Paquet, som han lätteligen kunnat, och bordt föreställa sig, icke höra honom till, och ehuruwäl Manufactur Contoiret ej kunde tro, at Baron Scheffer låtit afgå detta Convolut, med en så Generel och owiss adresse, hade dock Rehn bordt hafwa betänkande wid, at detsamma upbryta, helst uti franska Ambassadeurens närwaro, som ej lærer underlåta, at öfwer en sådan affaire göra upmärksamma Reflexioner, och hwaraf påfölgden i Franckriket torde blifwa förtretelig för Baron Scheffers Commissionär i Paris, samt skadelig för våra Siden Manufacturer.

Och som Fabriqueuren Pojet, för hwilkens räkning, berörde profwer blifwit införskrifne, i anseende till Rehns åtgärd härwid, förklaradt, det han sig nu mehra ej deraf will betiäna eller bestå de derå giorde omkostningar; altså tillsades Rehn, at han profwerne må behålla, och derföre återbetala de 186 Livres, som Manufactur Contoiret genom wäxel på Grillarne i Amsterdam d. 28 sistledne Aprill till Baron Scheffer låtit affölja, warnandes för öfrigt Manufactur Contoiret honom Rehn, at en annan gång, så dierft och oförsiktigt sig ej upföra.

Och på det Manufactur Contoiret må deste närmahre blifwa underrättad, om egentelige sammanhanget, af denne sak; förthensskull resolverades; det skall bref afgå til herr Baron Scheffer, med förfrågan, så wäl om utanskrifften, eller adressen på mehrnämde Paquet; Som ock antalet och beskaffenheten af de derutinnan förwarade profwer och ritningar.» Över denna behandling blev Rhen naturligen mycket stött. Han gick upp till riksrådet Tessin och betygade sitt stora

missnöje, samt förklarade att han ville »skilja sig wid fabriquerens betiening, och åter resa ut till Franckriket».¹ Icke förrän den 17 september² lyckades man efter »tienlig föreställning» övertala Rehn att stanna i riket och fortfarande hjälpa sidenfabrikanterna.

Ett annat tvisteämne skulle komma redan i början av nästa år. Hittills hade Rehn varit den enda här i landet, som sysslade med sidenfabrikerna, och som satt inne med kunskaper såväl när det gällde deras tekniska skötsel som det konstnärliga skapandet av mönster. I mars 1748 uppträder emellertid en konkurrent. Den femte denna månad³ behandlas nämligen en skrivelse från »Volonteuren vid Fortifikationen A. Odèl.» Denne hade nu enligt uppgift i 17 års tid frekventerat gymnasium och akademien, såväl som han under tiden övat sig i ritkonsten samt sedermera på överhovintendenten Härlemans rekommendation perfectionerat sig i denna konst hos slottsmålaren Taraval.

Han önskade nu använda sin konstfärdighet i manufakturernas tjänst »genom patroners och mönsters ritande samt Sidentygers apreterande», och söker därför understöd hos Manufakturkontoret till utrikes resa. Till fullmäktige i kontoret hade Carl Gustav Tessin lämnat de amplaste lovord över Odèl samt framställt de allra största förhoppningar på hans framtida arbeten.

Odèl inkallades och fick visa mönster och ritningar. Därvid omtalade han även att fabrikör Jean Poijet icke blott sett dessa patroner utan även uttalat sitt stora gillande.

Manufakturkontoret lovade att överlägga om saken. Av vilken anledning vet man ej — kanske av rädsla för Rehn? — men Odèl befalldes att hålla saken tyst och för ingen yttra om sin dessein.

Men Stockholm var inte större då än nu. Redan fyra dagar därefter berättar kommissarien Kryger för fullmäktige⁴ »at Lieutnanten Rehn, som på något sätt, blifwit underrättad om Volonteuren

¹ Manufakturkontorets prot. 8 sept. 1747.

² Manufakturkontorets prot. 17 sept. 1747.

³ Manufakturkontorets prot. 5 mars 1748.

⁴ Manufakturkontorets prot. 9 mars 1748.

Odëls hos Manufactur Contoiret gjorde ansökning, skall på Kiällare och Caffehus, publiquement talt om denna affairen, och på ett förachteligt sätt raisonerat, så wäl om Hans person som dessein». Kontoret beslöt wädja till Tessin, att han skulle förehålla Rehn för dennes obetänksamma uppförande.

Huruvida grunden till Rehns animositet låg i tanken på en blivande konkurrent, om det var därför att Poijet tagit Odël under sitt beskydd eller om den gode Odël, som var identisk med den satiriske författaren med pseudonymen CeLadOn, i någon av sina dikter anspelat på Rehn, är svårt att avgöra.

I vilket fall som helst, Odël fick sitt reseunderstöd, återkom 1750 (i Nordisk Familjebok står felaktigt angivet 1751) och anställdes då som appretör. 1757 utnämndes han till direktör i hall- och manufakturrrätten.

Som tidigare anförts, erhöll Rehn tillstånd att mot vissa premier anställa fyra lärlingar¹ (se sid 111). Han skulle därjämte utfå ersättning även för »det underhål, han redan påkostat en antagen lärling». Redan den 12. aug. 1747² utbetalades de första premierna till lärlingarna, varvid för Olaus Rehn betalas 900 daler samt för Petter Floding 300. Den förre, som möjligen var Rehns egen son, var alltså den lärling sekreta utskottet särskilt omnämnde såsom tidigare studerande. År 1748 tillkomma Peter Gerenius samt Gustaf Ljungberger och 1749 även studenten Jakob Gillberg. För denne senare lämnas premium från särskilt anslag. Även år 1750 finnas dessa fem lärlingar omnämnda.

Gustaf Ljungberger (f. 1737, d. 1787) blev 1768 ledamot och professor i konstakademien samt Daniel Fehrmans efterträdare som medaljgravör. Han började alltså hos Rehn redan vid 11 års ålder och skall enligt egen meritförteckning, som förvaras i akademiens arkiv, fortsatt därmed till år 1759.

Jakob Gillberg (f. 1723, d. 1793) blev likaledes ledamot och professor i konstakademien 1768. Han var då lärare i gravyrkonsten. Ur hans egenhändiga meritförteckning i akademiens arkiv må nämnas: »1757 täcktes Hans kgl. Maj:st i j nåder utnämna mig till

¹ Riksens ständers sekreta utskotts prot. 3 juni 1747.

² Manufakturkontorets prot. 12 aug. 1747.

desseineur Lieutenant vid fortifikationsstaten. Under mitt vistande i Paris lärde jag den då nyligen påfundna gravyren att gravera kopparstycken, som likna rödkriteritningar».

En stark konkurent i sin lärareverksamhet (han var även föreståndare för en privat gravyrskola) fick Gillberg i en av de andra kamraterna från lärotiden hos mästaren J. E. Rehn, nämligen Peter Floding. Deras mellanhavanden skildras i »Den svenska konstakademien», sid. 104 ff.

De nu framlagda stickproven ur det rika arkivmaterial rikens ständers manufakturkontor lämnat till eftervärlden, ge oss tydliga bevis på vilka värdefulla och exakta uppgifter vi i själva verket kunna hämta därur. Här har framlagts en undersökning, till tiden begränsad till ett fåtal år av kontorets verksamhet, och belysande endast en liten del av sidenfabrikationens område, nämligen försvärit den varit knuten till dess främste målsman Jean Eric Rehn. Det fortsatta systemastiska genomarbetandet av urkunderna bör kunna lämna oss minst lika värdefulla resultat till övriga manufakturers tillstånd och livaktighet under frihetstiden. Man kan även därur hämta ett tillförlitligt material också till de konstindustriella företagens fördelning i olika landsdelar. Genom dessa företags ställning till manufakturkontoret få vi en klar överblick av deras resurser och utveckling. I ett flertal fall skänka handlingarna goda riktlinjer vid bedömandet av produkterna även i stilistiskt hänseende, och om graden av utländsk påverkan, såväl ifråga om de intryck den rent konstnärliga ledningen utifrån mottagit som om antalet och ofta även halten av de utländska medhjälpare, som engagerats för arbetenas utförande. När det gäller sidenfabrikationen voro de franska påverkningarna dominerande. Skulle det emellertid hända att även drag av annat nationellt kynne kunna komma att spåras, när vi nått fram till en säkrare indentifiering av bevarade 1700-talstillverkningar, torde det icke vara omöjligt att där kunna se spår av individuell verksamhet hos mera kvalificerade arbetare också av annan nationalitet. Likaväl som vi sågo att fabrikören Poijet införskrev sidenprover utan Rehns kontroll (fast denne i detta speciella fall händelsevis kom att upptäcka det), likaväl veta vi genom

kontorets protokoll att till sidenfabrikerna även inkallades gesäller från andra länder än Frankrike. Riksens ständers manufakturkontor var av allt att döma på sin tid en viktig central, där växelverkan mellan nationell och internationell kultur på hithörande områden förmedlades. Däri ligger manufakturkontorets stora värde för konsten. I dess arkiv skola säkert framletas många ledtrådar till denna växelverkans rekonstruktion.

ZUSAMMENFASSUNG.

Gösta Malmberg: Jean Eric Rehn's erstes Arbeitsjahr im Manufakturkontor.

Das zweite und dritte Viertel des achtzehnten Jahrhunderts zeichnen sich in Schweden durch eine gärende politische Tätigkeit mit sehr gehässigen Parteistreitigkeiten aus. Versöhnend wirken jedoch die gemeinsamen Bestrebungen, das Wirtschaftsleben des Landes zu unterstützen. Es galt in erster Linie, ebenso gute Handwerks- und Industrieprodukte wie das Ausland herzustellen und dann, diese Produkte zu vollständig konkurrenzfähigen Preisen anbieten zu können. Äusserst beschränkter Import und gesteigerter Export war die damalige Parole. Man tat auch alles um die »Manufakturen« zu unterstützen, und im Jahre 1739 wurde zu diesem Zweck ein besonderer Fonds und eine neue Behörde, »das Manufakturkontor«, eingerichtet. Diese Behörde bestand bis im Jahre 1765, wo ihre Lage durch schlechte geschäftliche Leitung etc. leider unhaltbar wurde, weshalb »das Kommerzkollegium« ihre Tätigkeit übernahm.

Die Protokolle und Rechnungen des Manufakturkontors hat man jedoch im Reichsarchive aufbewahrt. Der Verf. hat darlegen wollen, dass eine systematische Durchsicht dieser Papiere von kunst- und kulturgeschichtlichem Gesichtspunkt aus wichtige primäre Angaben geben kann, aber auch eine wertvolle Übersicht über die Beziehungen zwischen einheimischer und ausländischer Kunst, zwischen einheimischem und ausländischem Kunstgewerbe zu einer Zeit, die für das schwedische Wirtschaftsleben von besonderer Bedeutung war.

Als ein Beispiel hierfür hat der Verf. Angaben gemacht, die den vielseitigen Künstler Jean Eric Rehn in seinem Bemühen um die Förderung der Seidenindustrie des Landes während des ersten Jahres seiner Tätigkeit im Manufakturkontor schildern.

NOTISER.

Förbud på utförsel från riket av vissa äldre kulturföremål. Genom uppgifter i tidningspressen i slutet av sistlidna år kom till allmän kännedom den omfattande utförsel av äldre kulturföremål, i första rummet möbler, som organiserats av vissa amerikanska konsortier. På under hand givet uppdrag verkställdes inom Nordiska Museet en närmare undersökning av denna utförsels karaktär och omfattning och i en till chefen för ecklesiastikdepartementet ingiven skrift, dagtecknad den 9 febr. 1927, framlade intendenten Sigurd Erixon de huvudsakliga resultaten av denna undersökning.

»En fullständig överblick av de affärer, som uppgjorts, är», heter det i denna, »givetvis icke möjlig att erhålla. Icke desto mindre har undersökningen givit nog så tydliga resultat.

Efterforskningarna ha givetvis i första hand kunnat göras mera ingående i Stockholm. Genom de iakttagelser, som undertecknad redan förut gjort i landsorten, liksom genom en serie förfrågningar hos representanter för hembygdsarbetet i olika delar av landet har en överblick även vunnits rörande landsorten.

I Stockholm ha praktiskt taget alla antikvitetshandlare hemsökts av ombud för de amerikanska firmorna och nära nog utan undantag försålt föremål av olika slag. Priserna ha varit efter svenska förhållanden jämförelsevis höga och förlagskapitalet förefaller att ha betraktats såsom outtömligt. Ett flertal stockholmska antikvitetshandlare ha vidare varit engagerade i den uppköpsorganisation, som förekommit, och på olika sätt medverkat såsom förmedlare eller uppköpare i landsorten eller Stockholm. I Stockholm ha privatfamiljer i stor utsträckning besökts av efterhängsna uppköpare, som öppet medgivit, att de gjorde uppköp för Amerika. På detta sätt ha en mängd värdefulla saker, representativa för svensk stads- eller herrgårdskultur avyttrats.

Antikvitetshandlarna i landsorten ha också stått i kontakt med exportörerna och ofta sålt ganska stora mängder till dem. Detta gäller framför allt Falun, Göteborg och Malmö. Dessa ha i sin tur livats till energiskt insamlingsarbete, och, då icke endast de utan även de äldre uppköpsfirmorna i Stockholm och en del nya satt i gång metodiska inköpsrazzior av allmogeföremål, som förut ej lockat så mycket, ha vissa landsdelar mycket hårt berörts härav.

De amerikanska affärsmännen ha även själva varit ute men endast i mindre utsträckning. Det bör emellertid erinras om att antikvitetshandlarnas inköpsorganisation med i bilar kringresande uppköpare redan förut var synnerligen väl utbildad men att den under 1926 ytterligare utbildats och delvis omlagts.

Inköpsrazzior av dylikt slag ha i stor utsträckning konstaterats i Dalarna, Hälsingland, Jämtland, Uppland och Södermanland och ha — möjligen dock blott i ringare omfattning — förekommit i Värmland, Dals-

land, Västergötland, Östergötland, Småland, Västerbotten, Ångermanland, Medelpad och Gästrikland. Från övriga landskap saknas uppgifter. Då en enda antikvitetshandlare, såsom i ett fall erkänt beträffande Norrland, besökt 600 gårdar, har arbetet givetvis varit effektivt.

Det från olika orter hopsamlade materialet har inköpts av amerikanska eller deras ombud vid besök i olika städer. Sakerna upplades under 1926 dels i en del depåer i Stockholm och Göteborg, dels sändes de direkt till Amerika.

Kvantiteten av det utförda har det varit mycket svårt att säkert uppskatta. Endast en del därav har förmedlats över Stockholm. De uppgifter, som lämnats bland annat från ett par av de transportfirmor som ombestyrt emballering i Stockholm, visa, att det rört sig om flera tiotal järnvägs-laster från Stockholm, men då olika firmor anlitas och exporten pågått både under sommaren och hela hösten in på nya året, är denna siffra givetvis ej mycket sägande. I Göteborg har en speditiionsfirma sedan april 1926 utsklepat 25,000 kubikfot antika föremål. Speditionen har emellertid också ombestyrt Stockholm—Hamburg samt över Oslo och Narvik. Det enda fasta, som härur kan utläsas, är, att den exporterade mängden föremål är mycket betydande.

De siffror, som jag hört av olika personer, som på ett eller annat sätt kommit i kontakt med huvudexportörerna, röra sig om 2 eller 3 miljoner kronor. Då exporten skett på så olika vägar, kan denna siffra vara för liten. Dock förefaller det mig som om proportionerna ej skulle vara så stora, men närmare än att ange summan såsom liggande mellan 1 och 3 miljoner vägar jag icke.

De föremål, som exporteras, äro av mycket skiftande art: framför allt allmogemöbler av olika slag, varvid emellertid särskilt utvalts de bäst bevarade, vidare högreståndsmöbler, särskilt i barock och rokoko (varvid en svaghet kan spåras för engelska möbelstilar), kyrkmöbler (särskilt skåp), speglar, glas, silver, porslin, mynt (särskilt de så kallade plåtmynten), tenn, laggade allmogeståkor, vävnader etc. Det måste alltså kraftigt betonas, att det här ej enbart gäller möbler och framför allt ej endast de modestilmöbler, som annars pläga vara mest begärliga på antikvitetsmarknaden. Särskilt har man intresserat sig för möbler av furu.

Det torde av det ovanstående vara klart, att berörda export tagit den omfattning, att statsmakternas ingripande kan vara påkallad.

I Norge ha exportörer uppträtt på samma sätt som i Sverige — delvis representerande samma firmor — och enligt förljudande lär den norska regeringen överväga exportförbud. I Köpenhamn ha också stora uppköp gjorts.

Den enda väg, på vilken man skulle kunna hindra ytterligare export, synes vara exportförbud.

Flera främmande länder ha redan exportförordningar av olika slag, ofta tillkomna under liknande kritiska förhållanden som de som för tillfället råda här i landet. Här må endast som exempel påpekas de tyska 'Reichsverordnung über die Ausfuhr von Kunstwerken' av den 11 decem-

ber 1919 och 'Reichsverordnung über den Schutz von Denkmälern und Kunstwerken' av den 8 maj 1920. Den förra lagen förutsätter emellertid, att alla föremål, som anses vara av särskild vikt, att bevara inom landet, uppförts på ett särskilt register. — — — Även den schweiziska 'Gesetz über die Erhaltung der Kunsterbdenkmale und Urkunden' av den 15 mars 1902 inbegriper exportförbud för klasserade föremål. — — — Den gamla turkiska fornminnesförordningen av den 23 april 1906 innehöll kategoriskt exportförbud för antikviteter och den bestämmelse i Sèvresfördraget, som ersätter nämnda förordning, innehåller liknande bestämmelser. — — — Också Italien och flera andra länder äga exportförbud på 'antikviteter' i trängre eller vidare bemärkelse. Estland har exportförbud även på etnografika.

Givetvis borde hithörande frågor slutgiltigt lösas i samband med antagandet av en ny kulturminneslag och kontrollen av mera oersättliga föremål ske i samband med en registrering av dessa. Vad det nu närmast gäller är att möjligast effektivt förhindra att, innan en dylik lag antages, landet i större utsträckning än redan skett går förlustig kulturminnen av ovan skisserade slag.

En förordning bör så formuleras, att intet hinder möter för export av svensk hemslöjd av yngre tillverkning och att härvid intet absolut förbud träder i kraft för utländska museer att åt sig anskaffa komparativa samlingar av lämplig omfattning. Ej heller torde man kunna undgå att i den eventuella förordningen inrycka en klausul av liknande art som i den schweiziska kulturminneslagen, enligt vilken ägaren har rätt att, därest han själv utflyttar ur landet, utomlands medtaga honom tillhöriga kulturminnen.

Det exportförbud, som jag ber få förorda att träda i kraft snarast möjligt, innebär sålunda förbud mot export av svenska kulturföremål äldre än 50 år, varvid 'kulturföremål' fattas i vidaste bemärkelse av föremål, som äro av betydelse för svensk kulturhistoria ur allmän eller mera lokal synpunkt, som genom sin form äga värde som förebilder eller utgångspunkter för vår inhemska konstutövning, vårt hantverk och vår industri. Det gäller sålunda icke blott mera konstnärligt utförda föremål eller vad som hör till hemmens inredning utan också saker som fornfynd av alla slag, vävnader, dräkter, vapen, byggnader eller byggnadsdelar, husgeråd, redskap eller socialt och religiöst nyttjade föremål.

Svårigheten är självfallet att i de fall, då föremålets form, färger, tillverkningsätt eller årtal ej direkt angiva tillverkningsstiden, utan hjälp av experter kunna datera föremålen — detta särskilt inom allmogekulturen. Därtill kommer, att många föremål, ehuru tillverkade i relativt sen tid, genom sin typ, art eller användning icke blott äga ett intimt samband med äldre svenska traditioner utan ofta i sig bevarat långt äldre former, ja, kanske stundom ensamma kunna vittna om *de* former, som en gång funnits.

Icke desto mindre torde gränsen 50 år böra bibehållas och i otydliga fall tolkas så, att även föremål, som genom sin typ, form, art eller historia höra nära samman med äldre svenska traditioner, men ej säkert kunna bevisas vara 50 år gamla, dock bedömas såsom sådana. Hit höra således: byggnader, byggnadsdelar, inredningsdetaljer, lösa eller fasta, målningar,

prydnadsting, möbler, vävnader, husgeråd, redskap, vapen, dräkter och dräktdelar, smycken, manuskript, för sociala eller religiösa ändamål nyttjade ting (såsom till alla våra sociala organisationer eller bebyggelseenheter hörande attribut och bruksföremål, föremål belysande skolväsendets historia, mynt, redskap för mått, mål, vikt och räkning, gräns- och vägmärken etc. samt för kyrkliga eller vidskepliga ändamål nyttjade ting), vidare olika slags slöjd-, hantverks-, konst- och industriprodukter samt alla slags fornsaker och fornlämningar.

Fritagna från exportförbud bliva således alla slags kulturföremål bevisligen yngre än 50 år samt nutida efterbildningar av äldre föremål, såsom hemslöjds-, hantverksprodukter och dylikt.»

Över denna skrivelse avgav riksantikvariern den 15 mars 1927 utlåtande, vari han — om också med någon tvekan — förordade ett förbud mot utförsel av ifrågavarande föremål. Ytterligare aktualiserades frågan om ett dylikt genom de muntliga och skriftliga framställningar i samma riktning som av hembygdsvårdens representanter i skilda delar av riket gjordes till chefen för handelsdepartementet.

Ett så omfattande exportförbud som det i intendenten Erixons skrivelse föreslagna och i ett riksantikvariens skrivelse bifogat författningsförslag närmare utarbetade, ansågs av generaltulldirektören knappast kunna göras fullt effektivt. Begränsades förbudet däremot till att avse större föremål, t. ex. möbler, skulle givetvis kontrollen underlättas. Också generaldirektören och chefen för kommerskollegium yttrade sig i samma riktning, liksom generaltullstyrelsen, som i sitt utlåtande den 19 april framhåller att upprätthållandet av det ifrågasatta förbudet i alla fall måste bliva förbundet med betydande vanskligheter.

I sitt anförande till statsrådsprotokollet den 6 maj 1927 framhöll statsrådet Felix Hamrin särskilt hurusom i Norge under ärendets behandling, nämligen i april månad, utfärdats ett exportförbud av samma karaktär som det nu föreslagna.

Kungl. Maj:t beslöt att »till riksdagen avlåta proposition med anhållan om riksdagens yttrande» över nedan meddelade förslag till kungörelse, vilken samma dag utfärdades att gälla tillsvidare t. o. m. den 15 juni.

KUNGL. MAJ:TS KUNGÖRELSE

angående förbud mot utförsel från riket av vissa äldre kulturföremål;

given Stockholms slott den 6 maj 1927.

Kungl. Maj:t har funnit gott förordna som följer:

1 §.

Utförsel till utrikes ort må icke, med mindre Kungl. Maj:t för särskilt fall därtill lämnat tillstånd, äga rum, vare sig sjö- eller landvägen, av följande äldre kulturföremål, nämligen möbler och husgeråd av trä, även i förening med annat ämne, byggnader och byggnadsdelar samt till byggnader hörande fasta inredningsföremål, såsom friser, listverk, väggpaneler, hyllor, dörrar, fönster, fönsterkarmar, ornerade tak, takbräder eller takmålningar, kakelugnar, golvplattor, tillyxade stockar, bearbetade

stenar, profilerat tegel, beslag och andra smiden, vägg- och studsarur i foder samt lösa urfoder.

Utän hinder av vad nu är stadgat må dock föremål av förenämnt slag, vilket ingår i personlig bohag, ur riket utföras av person, som avflyttar från riket för att bosätta sig på utrikes ort.

Denna kungörelse äger ej tillämpning å föremål, som är tillverkat år 1860 eller därefter.

2 §.

Vill någon under åberopande av stadgandet i 1 §, tredje stycket, ur riket utföra föremål, som eljest är till utförsel förbjudet, och är ej uppenbart, att med hänsyn till nämnda stadgande utförsel av föremålet må äga rum, skall därom vid angivningsinlagan fogas intyg, som i 3 § sägs.

3 §.

Såsom bevisning rörande till utförsel angivet föremåls ålder må godkännas intyg av den, som tillverkat detsamma, eller av annan tillförlitlig person om tiden för tillverkningen eller, om sådan handling icke kan anskaffas, intyg av tjänsteman hos offentlig eller enskild kulturvårdande institution, såsom museum eller hembygdsförening, eller av sådan institution anvisad sakkunnig person.

4 §.

Den, som i strid mot vad i 1 § stadgats, ur riket utfört eller sökt utföra föremål, skall, där han insett eller skäligen bort inse, att föremålet varit till utförsel förbjudet, straffas med böter från och med tio till och med femhundra kronor och have tillika förbrutit föremålet eller gälde, där det ej kan tillrättaskaffas, dess värde.

Böter, som ådömas enligt denna kungörelse, tillfalla kronan. Saknas tillgång till böternas fulla gäldande, skola de förvandlas enligt allmänna strafflagen. Föremål, som dömts förbrutet, så ock värdet av förbrutet föremål tillfalle kronan.

5 §.

Åtal jämlikt nästföregående paragraf anhängiggöres vid allmän domstol och utföres av allmän åklagare, som jämväl har att verkställa beslag å föremål, som anses jämlikt nämnda paragraf förbrutet.

6 §.

Tullmyndighet i utförselort åligger att övervaka efterlevnaden av vad i 1 och 2 §§ är stadgat samt att, där förseelse, som omförmäles i 4 §, finnes hava ägt rum, ofördröjligen anmäla förseelsen till åtal.

Denna kungörelse träder i kraft den 7 maj 1927 och gäller tillsvidare till och med den 15 juni 1927, dock att densamma icke skall äga tillämpning i fråga om föremål, som före klockan 12 natten mellan den 6 och den 7 maj med bestämmelse till utrikes ort inlastats i fartyg eller järnvägsvagn.

Det alla som vederbör hava sig hörsamligen att efterrätta. Till yttermera visso hava Vi detta med egen hand underskrivit och med Vårt kungl. sigill bekräfta låtit. Stockholms slott den 6 maj 1927.

GUSTAF.

L. S.

FELIX HAMRIN.

Riksdagens båda kamrar godkände sedermera utan debatt detta Kungl. Maj:ts förslag, varpå förnyad kungörelse utfärdades den 9 juni (Svensk författningssamling nr 202) om fortsatt tillämpning av densamma t. o. m. den 30 juni 1928.

I praktiken har förordningen kommit att så tillämpas, att ansökningar om tillstånd att utan hänsyn till förbudet få utföra föremål av ifrågasvarande art remitterats till riksantikvariern, som i sin tur inhämtat sakkunnigas mening. För kontrollens skull kräves att till varje ansökan fogas fotografi i tvenne exemplar av det föremål, för vilket licens sökes.

Det är icke utan intresse att med den svenska förordningen jämföra den långt rigorösare norska och den må därför här avtryckas.

REGLER

om

utförelse av gjenstander, som omhandles i § 10 i lov av 13. juli 1905 om fredning og bevaring av fortidslevninger med tilleggslov av 8. april 1927.

§ 1.

Når der foreligger till utförelse gjenstander, som kan tenkes å utgjøre: 1. fortidslevninger fra Norges oldtid eller middelalder eller 2. bygninger og deler av sådanne og andre gjenstander av kunst-, kultur- eller personalhistorisk interesse fra nyere tid, men eldre enn hundre år, eller 3. — uten tidsbegrensning — minner om fremdskudte personligheter i norsk utvikling, skal tollvesenet nekte utførselen, medmindre der foreligger sakkyndig uttalelse for, at gjenstanden ikke er forbudt utført, eller det for de under punkt 2. nevnte gjenstanders vedkommende godtgjøres, at de er yngre enn hundre år.

Til de under punkt 2. nevnte gjenstander henregnes selvom de ved oppussning eller forandring har fått et yngre utseende:

- a. bygninger og deler av sådanne, som tømmer, bordkledning, stolper, takverk, taksten, spir, vindfloier, dører, vinduer, karmer, listverk, rammer, bryst-fot-tak og veggpanel, tapeter, takfelter, gulvbord, gulvplanker, gulvheller og -stener, ovner og kaminer (skorstener) eller deler derav, dør- og vindusbeslag samt dørringer av jern, kobber, bronse eller messing;
- b. møbler av enhver art som bord, benker, sofaer, stoler, krakker, kister, dragkister, skatoller, skaper, hyller, senger, vugger, stueklokker, veggur og standur;
- c. alt husgeråd, som belyser kjøkkenstell, matstell, bordstell og lysstell o. s. v.;
- d. alle slags redskaper og alt slags verktøi av betydning for vort kjennskap til utviklingen av vore næringsveier og vort håndverk;
- e. alle slags tekstiler, derunder drakter og draktdeler;
- f. billeder (malerier, tegninger, kobberstikk, litografier og tresnitt etc.), skulpturer i tre, sten, voks, ler eller metall, bøker og dokumenter;
- g. andre gjenstander av sten, platina, gull, sølv, kobber, messing, bronse, tin, bly, horn, ben, voks, ler (fajanse, porselen, stentøi), glas, tre, ull, bomull, lin, silke etc. av kunst-, kultur- eller personalhistorisk interesse.

Til de under punkt 3. nevnte gjenstander henregnes sådanne gjenstander som under punkt 2. omhandlet, forsåvidt de utgjør minner om vedkommende personligheter. Til disse personligheter regnes sådanne, som har hatt almindelig anerkjent fremrakende innvirkning på landets utvikling i økonomisk, politisk, videnskabelig eller kunstnerisk henseende.

§ 2.

Bevidnelse om, hvorvidt en gjenstand i henhold til lovgivningen om fredning og bevaring av fortidslevninger er gjenstand for utførselsforbud, kan avgis av Stavanger Museum, Bergens Museum, Trondhjems Museum, Tromsø Museum og i Oslo av Norsk Folkemuseum og Riksantikvaren. Av disse vil Riksantikvaren særlig kunne avgi uttalelse om bygninger og deler av sådanne samt kirkeinventar som altre, prekestoler, benker, kalker o. l. og Folkemuseet om andre ting som skriver sig fra tiden efter Reformasjonens innførelse.

§ 3.

Der kan gis tillatelse til utførsel av:

- a. gjenstander fra tiden efter Reformasjonens innførelse, som er tilfalt som arv eller gave nogen i utlandet boende person, eller som aktes medbragt av nogen, der utvandrer for å ta varig bopel i utlandet.
- b. gjenstander som av et offentlig norsk museum anses overflødig her og overdrages til en lignende institusjon i annet land til opnåelse av visse fordeler eller for å vise erkjentlighet likeoverfor vedkommende museum i annet land eller landet selv, likeledes i særlige tilfelle enkelte gjenstander som det ellers kan være i landets interesse å finne plass i utenlandsk museum eller privatsamling.
- c. gjenstander, som er innført i løpet av de siste hundre år, og ikke tidligere har hørt hjemme innen landet og heller ikke utgjør minner av vesentlig betydning om fremskutt personlighet i norsk utvikling.

§ 4.

Ethvert andragende om tillatelse til utførsel av de i § 3 nevnte gjenstander skal innsendes til departementet gjennom nogen av de i § 2 nevnte autoriteter eller institusjoner, som ledsager andragendet med sin uttalelse.

Andragendet må angi grunnen til utførselen og inneholde opplysning om gjenstandens slags, materiale og utseende samt om mulig oppgave over dens alder og tilvirkningssted. Såfremt gjenstanden ikke forevises, skal de nevnte opplysninger være bekreftet av offentlige tjenestemenn. Forsåvidt angår de i § 3 litr. a. og c. omhandlede tilfeller må der i almindelighet vedlegges andragendet fulle bevisligheter for, at de omstendigheter som skal begrunne utførselstillatelsen, virkelig er tilstede.

I vilken mån dessa åtgärder varit fullt effektiva är icke möjligt att med säkerhet avgöra. Klart är emellertid att massexporten av exempelvis möbler för tillfället är stoppad, vilket näppeligen annars skulle varit möjligt att åstadkomma. Det vore givetvis ytterst olyckligt om exportförbudet redan efter ett år skulle hävas. Det är nämligen knappast troligt att den efterfrågan det här gällde var tillfällig och framkallad av någon övergående smakriktning. Nordamerika, vilket land denna gång

var den största avnämaren, har till sitt förfogande ett alltför litet bestånd av hithörande föremål för att den fullt naturliga och även hos oss mycket vanliga efterfrågan på sådana skulle kunna uppfyllas. När därtill kommer att vad ålderdomligt där finnes är koncentrerat till oststaterna, och den gamla hemkulturen i dessa visar ej så få likheter med vår, vad är då naturligare än att den antikvitetshandel som sedan länge fört föremålen västeröver inom den egna kontinenten söker sig också avlägsnare och mera välsorterade leverantörer?

Viby och Remma byar skola bevaras. Den lista över svenska staten tillhöriga byggnadsminnesmärken av natur att de böra övervakas ur fornminnessynpunkt, som Kungl. Byggnadsstyrelsen på uppdrag av Kungl. Maj:t utarbetat, föreligger nu färdig att inlämnas till uppdragsgivaren för sanktion. På denna lista finnas också upptagna två mycket intressanta och väl bevarade byar, nämligen Viby by i S:t Olofs sn i Uppland och Remma by i Unnaryds sn i Småland. Utom det principiellt glädjande, som ligger i att också dessa enklare bebyggelseformer blivit uppmärksammade, med vilka eljest ofta skogsstatens tjänstemän ha lämnats fria händer, kommer, att förut endast en enda svensk by på detta sätt undantagits som kulturminnesmärke. Det var Koversta by i Ö. Färnebo sn i Gästrikland som St. Kopparbergs bergslag år 1920 ställde under Nordiska Museets tillsyn (se Sigurd Erixon, Rig 1920, sid. 185 ff.). Men här var karaktären av bondby i viss mån förlorad, då manbyggnaderna jämte några bodar och källare voro de enda bevarade.

De nu till bevarande föreslagna äro i hög grad lämpade att ge en föreställning om verkliga byar. Remma, som är den intressantaste, kommer inom närmaste framtiden att av annan hand beskrivas och behandlas, och må därför nu förbigås. Om Viby åter må några rader tillfogas.

Byn, som är belägen strax utanför Sigtuna, lyder under Venngarns alkoholisthem och bebos av landbobönder. Den består av åtta relativt tätt hopbyggda gårdar med ekonomibyggnaderna i allmänhet bevarade. Gårdarnas centralsvenska typ med skiljelänga mellan man- och fägård har gått förlorad vid skiftet, men uthusens för landskapet karakteristiska halmtak skänka byn ett ytterst pittoreskt utseende. Boningshusen, som tidigare rätt kraftigt restaurerats, äro dels enkelstugor med ett större rum och en kammare, dels av en yngre tvårummig typ. Efter en anvisning av antikvarien Otto Janse blev byn år 1923 undersökt och kartlagd genom Nordiska Museets försorg.

Återstår att se om byggnadsstyrelsens förslag kommer att godtagas av Kungl. Maj:t och hur karaktären av kulturminnesmärke sedan kommer att verka. Meningen är, att varje ifrågasatt ändring eller reparation skall anmälas till byggnadsstyrelsen, som sedan har att överlägga med riksantikvarien, huruvida åtgärden kan anses innebära ett olämpligt ingrepp i byns utseende eller karaktär.

G. B.

Bevarandet av norrländska kyrkstäder. I en den 29 dec. 1919 dagtecknad skrivelse fäste arkitekten O. Hökerberg Kungl. Byggnadsstyrelsens

uppmärksamhet på de till undergång dömda norrländska kyrkstäderna. Av nämnda myndighet igångsattes med anledning härav vissa preliminära undersökningar angående omfattningen av dylika företeelser inom vårt land. Sålunda infordrades rapporter från länsarkitekterna, som i sin tur satte sig i förbindelse med de lokala prästerliga myndigheterna etc. Ärendet remitterades därefter bl. a. till Nordiska Museets nämnd, som i skrivelse den 30 juni 1923 på det livligaste gav sin anslutning till tanken att upptaga denna försummade del av kulturminnesvården.

Av olika anledningar kom ärendet sedan att bli liggande, men remitterades i början av detta år från Riksantikvarien till Nordiska Museets styresman för yttrande. Styresmannen betonade i skrivelse den 30 mars ännu en gång vad som i föregående skrivelse anförts »rörande svårigheten att med hjälp av länsarkitekternas summariska meddelanden bilda sig en riktig föreställning om omfattningen och värdet av denna egenartade bebyggelse. Delvis ökas denna svårighet därigenom, att de olika former i vilka dylika kyrkhärbärgen uppträda, ej klart isärhållits. Man måste givetvis skilja på 1) de numera väl endast i Norrland förekommande egentliga 'kyrkstäderna' med täta anhopningar både av byggnader för huserande av människor som dylika för djur, och 2) kyrkstallarna, som ofta även de ligga samlade i en eller flera grupper och av vilka de ålderdomligare nu finnas bevarade i Dalarna, men som i yngre former äro vanliga i största delen av Sverige.

I allmänhet äro dessa byggnader uppförda av enskilda bönder och byta ägare med gårdarna; dock äro de yngre 'kyrkstallarna' i södra och mellersta Sverige stundom socknens egendom. Marken är oftast sockenallmänning eller tillhör den kyrkliga boställsjorden. Med de bättre kommunikationerna komma förmodligen dessa byggnader att råka ur bruk och i stora delar av Sverige äro de redan nu ej sällan raserade. Som ett exempel härpå kan anföras, att i Kopparbergs samhälle i Örebro län nedrevs år 1924 den sista byggnaden innehållande både kyrkstall och härbärke. Kvar finnas nu endast några, ofta till garage eller dylikt omgjorda stallar utan bostadsrum. Kopparberg var i äldre tid en kyrkstad av nästan norrländsk typ, med mycket liten konstant bebyggelse.

I den mån behovet av dessa kyrkstäder kvarlever bli de givetvis bevarade om också ej i ursprungligt skick. De stora kyrkhelgerna i Norrland existera mångenstädes ännu och kyrkstugorna och stallarna äro då i fullt bruk. Hur länge denna företeelse kommer att bibehållas är omöjligt att säkert yttra sig om. Mångenstädes är den försvunnen och utan överdrift kan det sägas att kyrkstäderna äro allvarligt hotade.

Genom att stimulera socknarnas hembygdsintressen kan åtskilligt göras för kyrkstädernas vidmakthållande i allmänhet. Några få kyrkstäder borde emellertid för framtiden på särskilt sätt bevaras i mera ursprungligt skick och härtill borde de intressantaste och bäst bevarade utväljas. Dessa borde bibehållas i sin helhet, ty det intressantaste är här samhällstypen och grupperingen även om också många enskilda byggnader kunna ha stort värde. Det är icke nog med att ortsbefolkningen avstår från att förstöra eller förändra sina kyrkstugor och stall. De fordra även underhåll. Även om de ej användas, ja kanske skänkas bort eller säljas

för en obetydlig summa till en kulturminnesvårdande förening, eller till kommuner eller staten, så blir det omöjligt att utan vidare räkna med att f. d. ägare personligen skola underhålla dem. Vi anse att socknarnas hembygdsföreningar äro de lämpligaste organen att taga hand om kyrkstäderna, där så kräves och i de fall, där kyrkstaden av myndigheterna klassificerats som kulturminnesmärke borde bidrag till underhållet kunna lämnas åt dessa föreningar av allmänna medel. Givetvis kräves här icke mer än en bråkdel av kostnaden, men det finge stor psykologisk betydelse om ett sådant stöd gäves. Här erfordras således en fond för dylikt ändamål.

Direkta förslag på vad som närmast bör ifrågakomma till bevarande kunna för närvarande ej givas. Därtill behövas nya undersökningar varvid även bör tagas hänsyn till möjligheterna att förverkliga de föreslagna planerna, såsom intresset i orten och hos de lokala fornminnesorganisationerna. Vad Nordiska Museet kunnat göra av dylika undersökningar inskränker sig till vad som i ovannämnda skrivelse meddelades (intendenten Sigurd Erixon har skrivit en uppsats om norrländska kyrkstäder i Gamla svenska städer, 1923), och de ekonomiska möjligheterna att fortsätta detta arbete finnas nu lika litet som 1923.

Nordiska Museet önskar medverka till en mera ingående undersökning av kyrkstäderna såväl i fråga om deras planformer och byggnadskick som det folkliv, som är förbundet med dem. Denna form av bevarande är av så stor betydelse att särskilda medel måste krävas härför.

Vid det praktiska arbetet för deras bevarande, för utredning om vad som behöver och kan göras står museet givetvis till tjänst i mån av tid och tillgångar. Önskvärdheten av att en aktion nu igångsättes från Riksantikvarien eller Byggnadsstyrelsen för räddning av denna egenartade kvarleva av en äldre tids svenska kultur måste museet så mycket mera framhålla, som museet omfattar den synpunkten, att det är viktigare än något annat, att de kulturföreteelser på lämpligt sätt och i lämplig omfattning konserveras, som, ehuru de nu hålla på att inför våra ögon undanträngas och förintas, dock ännu äro levande och därför också verkligt talande mänskliga monument.»

I skrivelse till byggnadsstyrelsen har senare riksantikvarien föreslagit, att styrelsen hos Kungl. Maj:t måtte begära ett mindre anslag, förslagsvis 3,000—5,000 kr., till en förberedande undersökning av ett mindre antal representativa kyrkstäder, varvid också bör klarläggas vilka åtgärder som kunna tänkas vidtagas till deras bevarande.

LITTERATUR.

RÜTIMEYER, L.: *Ur-Ethnographie der Schweiz*. Basel 1924, 399 s. 4:o.

Det utomordentligt viktiga och innehållsrika arbete, som den ansedde schweiziske etnografen här framlagt borde redan för länge sedan hava omnämnts i *Fataburen*. Då så ej tidigare skett, vill undertecknad, som har skulden därför, söka gottgöra felet genom att med en viss utförlighet referera och i en del punkter kommentera boken.

Det är ett särdeles givande uppslag, författaren här fullföljer, när han med den komparativa etnografien som huvudmetod, men också med hjälp av språkforskningen, någon gång även med indragande av antropologiska synpunkter och slutligen även i ett par fall under historisk synvinkel söker uppdraga stamträd för vissa, ofta nog mycket centrala, företeelser i den schweiziska folkulturen. Dessa stamträd sammanföras i bokens slut i tabellform. Det blir en god facit. Vissa resultat verka redan vid första påseendet synnerligen lockande, andra giva så pass vaga besked, att man misstror den använda metodens lämplighet i dessa fall.

Faran i detta sökande efter »ergologiska», d. v. s. utvecklingshistoriska samband genom tiderna ligger dels i, att man ofta blir tvungen att hoppa över mer eller mindre sekellånga klyftor, där belägg och stödje-punkter saknas. Dels hotar också risken att taga en allmän företeelse, en »elementartanke», som ledare för ett speciellt förlopp. Slutligen finnes också möjligheten av ett *qui pro quo*, ett förväxlande av till någon del likartade företeelser, så att man utan vidare sammankopplar saker, som äga skilda ursprung.

I det följande skola exempel lämnas både på de många lyckade stamträden och på dem, som enligt min mening, av någon anledning synas dåligt rotade.

Dessutom hava, i den mån jag kunnat och utrymmet tillåtit, förf:s etnografiska paralleller kompletterats, företrädesvis med nordiskt material. När man läser en bok som denna — och den är icke ett undantag i detta avseende — förvånas man i första ögonblicket över, hur föga kända de svenska forskningsresultaten på den inhemska etnografiens område äro. Förvåningen övergår dock snart till en bitter klarhet över ett sorgligt faktum: Vi skriva för litet, och när vi skriva, sker det i alltför ringa grad på något av de stora kulturspråken. Arkeologerna hava alltsedan Montelius gjort Nordens förhistoria till en europeisk tillgång. Men vår med så mycken möda och så stora allmänna och enskilda upppoffringar sedan Hazelius' första framträdande uppbyggda kunskap om svensk etnografi är alltjämt i stort sett outnyttjad av den europeiska forskningen. Det är icke blott till skada för denna forskning, utan även till stort men för Sverige. Jag har icke kunnat återhålla denna reflexion, ehuru den måhända icke alldeles nödvändigt hör samman med den följande framställningen.

De företeelser, som i det föreliggande arbetet tagits under behandling

äro av många slag, men alla i regel etnografiskt betydelsefulla. I flera fall gäller det centrala problem av största räckvidd. Så är t. ex. frågan om karvstockar och knävlingar, den första föremålsgrupp som avhandlas, både på grund av sin utbredning, sin ålder och sin sociologiska betydelse allmänt av största intresse och de bidrag, som här givas, höra till det mest välgående i boken. Det synes främst vara kantonen Wallis, som bevarat det gamla sättet att anteckna på trä, och förf. påvisar härifrån flera av de mest spridda och ålderdomligaste formerna för detta skrivkonstens äldsta ursprung. De sakliga parallellerna mellan schweiziska karvstickor av ben och liknande föremål från paleolitiska boplatser äro slående och övertygande. De paralleller från skandinaviskt område, som förf. anför kunde vara bättre valda, så rikt som denna företeelse här är representerad; speciellt till vad som kallas »Kehrtesseln», d. v. s. alla slags »klubbor» och karvstockar, avsedda att hålla räkning på sådana åligganden och arbeten, som gå på tur, finnas en mängd paralleller på svenskt område. För Norges del citerar han (efter Treischel och Moeschlin) olyckligt nog en tysk översättning av Tegnér's Fritjofs saga, där det i inledningsstrofen till Kungavalet heter:

»Zum Ting, zum Ting der 'Budstock' geht»

varur han hämtar ordet »Budstock» som norsk term.

I karvstockar och besläktade företeelser ser förf. en »Völkergedanke» i Bastians mening och anser dem för Schweiz' del vara en forneuropeisk, måhända speciellt hos ett gammalt »alpint» befolkningsskikt hemmahörande uppfinning. Sistnämnda attribution förefaller föga grundad. Alla de etniska element, som bilda det schweiziska folket och alla de kulturer som inverkat på landets kultur hava lika sannolikt varit i besittning av detta primitiva skrift- och räknesystem, ur vilket bl. a. de romerska siffrorna utan tvivel uppstått.

Av stort intresse är författarens framställning av de urgamla belysningsmetoder — stenlampor med fett (t. o. m. smör!) och näverbloss, som ännu brukas i Schweiz på enstaka ställen.

Vad stenlamporna beträffar, saknas de ej fullständigt i Sverige (Gotland, Västergötland, Småland) om också tranlampor av järn och lergods varit vanligare. De såsom paralleller anförda tranlamporna hos lappar vid Varangerfjord (av sten?) äga sålunda motsvarigheter även hos germansk befolkning och äro sannolikt lån från denna. Den hos Düben och Leem nämnda sjölapska tranlampan, är emellertid icke av sten, utan av trä med skål av musselskal. — Hur det förhåller sig med utbredningen av näverblossen synes tämligen outrett. Även här har författaren, utom de förhistoriska parallellerna från pålbyggnader (vilka att döma av bilderna äro något ovissa), hämtat motsvarigheter från jämtlandslapparna (efter Konietzko). Keyland (Julbröd etc. sid. 132, fig. 107) avbildar ett dylikt »lappbloss» med i spiralrullen instucket träskåft från Vilhelmina socken och nämner, att dylika bloss, utom sin vanliga användning som tillfälligt lyse i kåtan, speciellt brukas vid jultidens besök hos grannar samt på vargjakt. Ett ceremoniellt bruk hava även näverbloss, s. k. »pirukker» i Finland, där de i trakten av Kivinebb använts under »Johannenatten». Huruvida vi här ha att göra med en finsk »ergologi», oavhängig av den schweiziska är, ur brist på undersökningar i ämnet, omöjligt att

säga. Författarens uppfattning, att företeelsen saknas i Finland, håller i varje fall ej streck. Hans försök att som länk i denna serie införa det från Dagö antecknade bruket att göra upp eld med näver antyder snarast en viss praktisk obekantskap med eldgörning. Var brukas ej näver att tända med, när man här björkved?

Tillverkning av täljstenskärl i Schweiz belyses med en tekniskt och historiskt ovanligt fullständig studie. Denna industri kan här följas ända till La Tène-tid. Den västsvenska tillverkningen av täljstenskärl har ända in i vår tid använt långt primitivare redskap och former.

Även tillverkningen av trä- och lerkärl är väl belyst, liksom förekomsten av primitiva kärl av kalebass och läder. Märkvärdigt nog nämnas i detta sammanhang icke de för Syd- och Västeuropa typiska herdebägarna av horn, som äga sin motsvarighet i de nordiska dryckeshornen och hornbägarna. Skulle de helt saknas på schweiziskt område? Även de rika nordiska och östliga parallellerna till den för sin »unglaubliche Primitivität» anförda urholkade träskålen från Wallis skulle måhända icke saknat sin betydelse att anföra, då den starka betoningen av deras arkaistiska karaktär förefaller något överdriven ur allmänt europeisk synpunkt. Ett fint och sammanhängande stamträd synes förf. ha funnit för de av järn smidda grytkättingarna ända från La Tène-tid till nutid. Det finns intressanta motsvarigheter i Norden, t. ex. i Vendelfynden, som visa att den i Schweiz urgamla formen varit mycket utbredd redan under förhistorisk tid. Den primitiva träkroken i två delar, av vilka den nedersta löper genom och är ställbar i den övre är möjligen av mera lokal form. Egendomligt nog tar förf. icke, vid behandlandet av denna typ, upp dess närmaste släkting, den i en horisontell, över härden svängbar arm förskjutbara träkroken, som finns både i Schweiz och Tyrolen och vidare över stora områden, där man kokar över öppen eld på eldpallar eller spisar.

Små »ur-ergologiska» detaljer av intresse äro de knivar med hornskaft, tvåreggade skavjärn och ullsaxar, till vilka förhistoriska paralleller kunna påvisas. Till de primitiva knivskaften (förf. anför eskimåernas av renhorn) höra på närmare håll de vanliga jaktkniv- och hirschfångarskaften av hjorthorn samt lappknivarna med renhornsskaft. Jag skulle i detta samband vilja fästa uppmärksamheten vid ett lika primitivt skaftningssätt, nämligen det på albanesiska vapen vanliga benfästet, där knoppen utgöres av själva ledhuvudet, vingformigt utskuret. Motsvarigheter härtill finnas redan i stenålderns av ben med vidsittande ledhuvud förfärdigade dolkar. Vad skavjärnet beträffar, äga vi icke blott i det vanliga tvärskaftade garvarverktyget med halvmånformig egg en uråldrig företeelse; ännu närmare den högst arkaistiska schweiziska »Schaber» (fig. 87 a) som Rütimeyer avbildar, stå våra barktycklor från Norrland och Dalarna, vilka t. o. m. stundom ha klingor av horn. Ullsaxen av ännu bruklig typ finnes hos oss redan i förhistorisk tid.

Det skulle föra för långt att följa författarens högst intressanta utredning av de leksaksdjur av ben, trä och kottar, som med växlande benämningar, förekomma i skilda delar av Schweiz. På språklig väg synes förf. här kunna påvisa ett djupt historiskt samband, bl. a. genom flera förgermanska ordstammar med betydelseväxlingar ko < kott och vice versa.

Skinnskläder brukas ännu i Schweiz i primitiva former; förekomsten är dock numera ringa, jämförd med många andra reliktområden, ej minst Skandinaviens.

I avseende på förarbetandet av spannmål och kastanjer framdragas flera ytterst intressanta, urgamla drag såsom tröskning med käpp (i flera fall påminnande om och säkert ursprungligen besläktad med linskäktning), krossning av säd, ollon m. m. i mortlar samt bruket av handkvarnar. Till tröskkäppen finnes en föga känd parallell från Wormsö och Nuckö, där den brukas hos svenskarna ännu i dag i form av en svagt böjd, mot slagänden något förtjockad påk. Brödbakning på sten- och järnhällar, den primitivaste formen av brödberedning, låter sig ännu påvisas i Schweiz och författaren framdrar åtskilliga motsvarigheter, bl. a. från Italien. I Keylands Allmogekonst skulle han kunnat finna åtskilliga belägg utöver det enda skandinaviska (från Norge) som han anför.

Ett ytterst viktigt område beröres i kapitlet jordbruk och jordbruksredskap, där bl. a. några mycket primitiva schweiziska plog- och harvtypers framdragas och ställas i samband med vissa förhistoriska (etruskiska) motsvarigheter. Harvar av enklaste typ, tandade skärar samt vagnar med skivhjul och andra ålderdomliga hjulformer behandlas på ett givande sätt.

Även fisket och sjöfarten ha i Schweiz bibehållit många ytterst ursprungliga drag. Sålunda förekomma ännu kanoter av en enda stock av märkligt stora mått (6 1/2 m. längd, 77 cm. höjd och 85 cm. bredd). Endast förhistoriskt påvisbara äro däremot ankaren av sten (hankstenar) och draggar av trä med stentyngd (krabbstenar), vilka hos oss ännu äro tämligen allmänna. Ovanliga äro i Schweiz nätsänken av sten, både sådana, som knytas fast genom ett omlagt band och sådana med borrarade hål. Båda slagen äro däremot rikt företrädde i fornfynd. Listan på moderna europeiska paralleller är dock kortare än man kunde vänta. Jankó och Sirelius lämna rikliga exempel på mellan-, öst- och nordeuropeiska nätsänken av denna typ liksom också av den, som består av stenar insydda i näver, och som Rüttimeyer påvisar från schweiziska påbyggnader med en lapsk(!) parallell. Som bekant äro alla dessa primitiva former av nätsänken jämte andra lika ålderdomliga (ben och horn) ännu vanliga i Sverige, där modernare metoder (bly, järnringar, patentteln) ännu på sina ställen äro ganska nyinförda. Detsamma som sagts om behandlingen av nätsänkena kan också sägas om flötena. Att dylika av bark (poppel) ännu brukas i Schweiz är föga märkligt. Korkflöten torde överallt höra till de senaste förändringarna inom den som helhet oerhört konservativa fisketekniken.

En mycket omstridd fråga beröres utförligt, när förf. kommer in på arkaistiska byggnadsformer. Redan Rhamm har haft ögonen öppna för det egendomliga i att stolpbodar på mer eller mindre höga stolar samt med eller utan »mushyllor» förekomma i Alperna liksom i Skandinavien; han har häri velat se ett bevis för, att ifrågavarande mellaneuropeiska område fått ett befolkningstillskott från Norden (heruler, goter). Rüttimeyer ser saken i ett vidare samband. Först och främst tar han hänsyn till kända paralleller från andra håll: Pyrenéerna, Balkan, Kaukasus; även de förhistoriska husurnorna på stolpfötter från Nordtyskland räknar han med i detta sammanhang. Men dessutom är det för en schweizare och »urnetnograf» tydligen omöjligt att icke söka efter ett samband mellan dessa

recenta eller gamla europeiska stolpbyggnader och de förhistoriska pålbyggnaderna. Rüttimeyer vill i de förra se en sen utvecklingsform av den gamla pålbyggnadstekniken. Till bevis härför anföres till en början de norditalienska terramarerna, vilka skola utgöra en övergångsform mellan sjöbebyggelse och landbebyggelse på pålar. Formellt kan det ju nog vara så — men endast i samma bemärkelse som galoschen är en mellanform mellan båten och skon! Det anses nämligen säkert, att de mestadels i sumptrakter anlagda terramarerna innanför sin kringflutna vall måste ha varit tidvis mycket blöta av regnvatten, snö och utifrån insipprande väta. Det har följaktligen här varit lika nödvändigt att bygga på pålar som ute i sjön, även om man icke skulle direkt dränkas utan dem; fukt och modd äro lika obehagliga, om icke så farliga, som djupt vatten. Detsamma gäller otvivelaktigt om de i tropiska regntrakter ännu brukliga landpålbyggnader, som ävenledes tagas som »mellanformer» mellan sjöbyarna och stolpbodarna; vad europeiska bostadsbyggnader på pålar beträffar, gäller detsamma. I Bosnien, Donaudeltat, på ön Marken i Zuiderzee och vid hamnen i det gamla Trondhjem — överallt där vi finna dylika konstruktioner, är det fråga om sumpig eller tidvis av sjön översköld terräng. Möjligen avse också de på stolpfötter stående husurnorna från Pomerellen liknande konstruktioner, som mycket väl kunna tänkas i det sumpiga låglandet, såvida de nämligen avse att likna boningshus och icke, som Hoernes anser, andra slags byggnader (Backofenbau). I samma mening kan man tala om en pålbyggnadstradition i de väldiga pålkonstruktioner, med vilka i våra dagar grunden till moderna stenhus förstärkes i sumpiga stadsdelar. — Stolpboden hör, synes det mig, hemma i ett helt annat ergologiskt sammanhang. Hos alla strövande folk måste förråd, som ej medföras, förvaras på det sätt som bäst skyddar dem mot nederbörd samt mot kringströvande djur. Ett mycket vanligt sätt, där träd finnas att tillgå, är att lägga upp dem på plattformar mellan grenarna. Nästa steg är byggandet av en dylik plattform av stolpar och liggande virke. Förrådet kan täckas med skinn, bark, löv, torv o. s. v., men bekvämare är det att uppföra ett tak — alltså en primitiv hydda — på plattformen. Denna hydda göres sedan stabilare allt eftersom husbyggnadstekniken går framåt och blir till sist en stolpbod. Denna byggnadssätt överensstämmer i regel med det enklaste av de hos ifrågasvarande folk använda husbyggnadssätten, sålunda flätverk i stolpram på Balkan (den ofta avbildade spannmålsboden från Donja Dolina, Serbien), resvirke med näver och torv hos nordlapparna, enkel knuttimring hos skogslappar och sibiriska skogsfolk, enkelt fackverk med påspikade plankor (ett slags ofullgånget skiftesverk) eller lerklining hos baskerna, samt slutligen ordentlig knuttimring hos nordbor, schweizare o. s. v. Stolparnas höjd synas dels bero på den snömängd, man har att räkna med, dels på byggnadsmaterialets tyngd och byggnadens soliditet. Ju bättre väggar dess lägre stolpar, synes vara en regel. En bidragande orsak till den på stolpar resta förrådsbodens bibehållande synes vara behovet att (särskilt i regntrakter) låta luften spela fritt även nedifrån i de lokaler, där spannmål skall förvaras. Förekomsten av stolpbodar synes dessutom i viss mån hava påverkats av befolkningens mer eller mindre nomadiska vanor. I de flesta stolpbodsområden lämnar man ännu (eller har för icke länge sedan lämnat) vissa tider sina förråd utan tillsyn på grund av periodiska flytt-

ningar och måste därför ägna särskild omsorg åt deras förvaring. De lapska förrådsalgarna, plattformarna, förrådsskjulen och stolpbodarna, »suonger», »luovve», »luokte», »njalla», »buere», visa en ovanlig klar och belysande bild av utvecklingen (rent typologiskt sett) från upphängning i träd till stolpbod och kunde snarare än de från alla håll sammanförda exemplen på subkonstruktioner till hus, bestående av pålar, hava tjänat som »ergologiskt» stamträd. — Att de schweiziska stolpbodarna (liksom många andra) tillfälligtvis tjäna som bostad, bevisar icke, vad förf. vill bevisa att de äro att härleda från gamla bostadsformer. Alla slags byggnader användas tillfälligtvis som bostad, och förrådshusen med förkärlek om sommaren, då de äro relativt tomma och dessutom svalare än den ordinarie bostaden.

I fortsättningen ger förf. en framställning av ett par andra förhistoriska byggnadsformer, »Wohngruben» och vasshyddor, vilka visserligen ej förekomma i Schweiz, utan i Elsass och Italien, men som i anslutning till den föregående framställningen äga jämförande etnografiskt intresse. De med sadeltak av torv täckta, 60 cm. i jorden nedgrävda herdekojor, som brukas i Vogeserna; anknyttas med full rätt till de även från Schweiz kända förhistoriska »Wohngruben», av vilka några anses ha varit bebodda så sent som inemot år 1000 e. Kr. De ställas i samband med de vinterhyddor, täckta med gödsel, som Tacitus skildrar hos germanerna i Tyskland. I Galizien användas dylika bostäder ännu i dag, och i Savoyen förekomma under de av sten byggda husen källare, som inrymma ej blott förrådsrum utan även kök och stall. De sydsvenska backstugorna, som till tre väggar begagna den naturliga marken, förtjäna att i detta sammanhang omnämnas liksom också de tyvärr ännu ej närmare undersökta, endast genom tradition kända verkliga »Wohngruben», vilka sannolikt i tämligen sen tid brukats av lapparna i Norrbotten och Norge.

Till samma grupp som den romerska Campagnans vass-(säv-)täckta hyddor höra en hel rad företeelser i skilda delar av Europa. Hos oss är det väl närmast vissa kolar- och skogsarbetarkojor samt de lapska riskåtorerna som böra framdragas till jämförelse. — En nästan universell utbredning synas de härnäst behandlade, ur en stock uthuggna trappstegarna äga.

I nästföljande kapitel, som handlar om vissa ålderdomliga ornament, synes det mig som om förf. råkat ut för den nära till hands liggande faran att vilja datera och lokalisera »Völkergedanken». Ett tandsnittornament på en spånask från Schweiz (själva asken är intressantare än ornamentet) är visserligen fullkomligt identiskt med ornamentet på ett lerkärl från en bronsålderspålby liksom sickacklinjer på ett korsvirkeshus i Elsass liksom sickacklinjerna på alla möjliga slags föremål ända från paleolitisk tid — men vart kommer man med sådant? Möjligen till psykologiska och religionshistoriska reflexioner över dessa elementära utsmyckningars uppkomst och innebörd, vilka aldrig kunna verifieras och alla se nästan lika sannolika ut. — Dock med vissa undantag! Det finnes ett på all karvsnittornamentik förekommande rosettmönster, som uppstår då man i en cirkel inskriver ett antal spetsovala figurer, som mötas i centrum och utstråla radiellt. Denna passarleik, så gott som oändviktig, när man har en passaré (men ogörlig utan detta instrument), har i några fall fått en fortsättning, i det man med några punkter och streck förvandlat spets-

ovalerna till fiskar — ett nära till hands liggande sätt att, som ofta sker, förse en given form med ett på associativ väg framkommet innehåll. Nu önskar förf., som utgår ifrån, att ornamenten gärna ha ett magiskt syfte, göra troligt, att den ifrågavarande rosetten ursprungligen varit en grupp fiskar, anbragta i apotropeiskt syfte. För att man skall tro detta, fordras dock flera belägg — bland oräkneliga rosetter utan fiskform — än en libysk amulett och ett fornegyptiskt — fiskfat!

I kapitlet om masker och maskbruk behandlas åter en företeelse av central betydelse på ett ytterst givande sätt. Det märkliga i förf:s framställning av de ofta omnämnda, gräsliga djävulsmasker, med vilka pojkar springa omkring under »blå måndag» och »fettisdag» i Lötschental, ligger däri att han framdragit och på ett utomordentligt skarpsinnigt sätt förklarat en därmed förknippad tradition, nämligen att denna utstyrelse skall påminna om några rövare, »die Schurtendiebe», som förr i världen på detta sätt maskerade skulle ha plägat plundra i trakten. Denna tradition ställdes nu i samband med det utbredda bruket, att vissa manna- och ynglingalag under förklädnad anses berättigade att härja, skrämma kvinnor och barn o. s. v. Skulle detta vara riktigt, funne vi här måhända förklaringen till många dylika bruk även på andra håll — Perchtenlaufen, Knutsgubbar, de på bröllop och före jul på Runö uppträdande »reiarne» o. s. v. Det finnes f. ö. på Irland en tradition, som åtminstone numera tycks helt nära likna den om »die Schurtendiebe». Det är »the Straw Boys», vilka iklädda kjolar (jfr »Schurten») och med en över hela huvudet neddragen kupa av halm »för ett århundrade eller längre sedan terroriserade stora områden på Irland». Scenen har fotograferats nyligen och förekommer i *The National Geographic Magazine*, March 1927 (Washington D. C.).

Slutligen behandlas skålgropar och »glissade»-stenar, vilka talrikt förekomma även i Schweiz. En del gropar visas vara tillkomna i rent praktiskt syfte, som mortlar för krossning av säd, ollon etc. Andra ha kultisk innebörd; en märklig, som galloromansk ansedd, i kvinnogestalt uttuggen sten, »Liese» vid Niederbronn, N.-Elsass, har en skålgrop placerad över skötet. Den har tydligen brukats för sexuell magi liksom också de franska och schweiziska glissade-stenarna, på vilka kvinnor brukade åka »barbacka» i fruktsamhetssyfte. Utan tvivel äger förf. full rätt att i dessa bruk konstatera kvarlevor av de äldsta tiders magi och kult.

E. Klein.

GREVENOR, H. och KIELLAND, THOR B.: *Guldsmedshaandverket i Oslo og Kristiania*. Oslo 1924. 450 s. 4:o.

»Guldsmedshaandverket i Oslo og Kristiania» är titeln på ett statligt bokarbete av betydande omfång, rikt illustrerat, författat av de norska museimännen Henrik Grevenor och Thor B. Kielland, som nyligen utgivits av »Kristiania Guldsmedstres Faggruppe», de nuvarande guldsmedernas i Oslo förening.

Den nordiska guldsmedslitteraturen är icke alltför rik, och vi böra därför med intresse och tillfredsställelse hälsa varje bidrag och i all synnerhet, när det framträder i den förnämliga form som det här ifrågavarande. De båda norska vetenskapsmännens arbete skänker en på grund-

liga forskningar fotad, allsidig belysning över guldsmedsyrket sådant detta utövats i Norges huvudstad under nyare tiden.

Verkets första del skildrar guldsmedsämhetets (»laugets») historia; författaren H. Grevenor, omnämner inledningsvis att spår till en skrämmässig organisation av guldsmedsyrket och stadganden om skyldighet att låta kontrollstämpla arbeten av ädel metall kunna i Norge påvisas redan under medeltiden, men att det är först under förra delen av 1600-talet som guldsmederna i Oslo bildat ett organiserat »laug»; dess bevarade sigill med guldsmedernas skyddspatron, den franske biskopen S:t Eligius (S. Eloi, S. Loyus), är daterat 1604. — Den »ordinantz och skraa», som Kristian IV år 1608 utfärdade för alla guldsmeder i sina riken, Danmark och Norge, blev officiellt gällande även för mästarna i Oslo, även om det till att börja med icke blev särdeles helt med efterlevnaden. Där talas om »bysens (stadens) stempell» och om »guldsmedens tegeu och mercke», samma stämplat sålunda, som samtidigt och t. o. m. något tidigare påbjudits i Sverige.

Den skrämmässiga organisationen var ju en internationell företeelse, och Guldsmedsämhetet i Norges huvudstad följde sedermera i allt väsentligt samma och liknande utveckling som i vårt land. Under senare delen av 1600-talet och under 1700-talet når yrket även i Norge en hög grad av utveckling med många skickliga utövare, för att under förra delen av 1800-talet efter hand degenerera: 1861 hölls det sista mötet av det gamla ämbetet, och först i vår tid har yrket ånyo blomstrat upp i »Kristiania Guldsmedsmestres Faggruppe».

I en andra del skildrar Thor B. Kielland guldsmedskonstens utveckling genom tiderna försåvitt den belyses av bevarade arbeten, som bestämt kunna hänföras till i Oslo-Kristiania verksamma mästare. — För medeltidens vidkommande äro dylika arbeten icke många och även i vad angår renässanstiden ända framemot 1600-talets mitt äro de säkra Oslo-arbetena ytterst fåtaliga, en hög cylindrisk, rikt graverad kanna och ett antal skedar; även i detta avseende sålunda förhållanden analoga med förhållandena hos oss.

Under barocktiden når yrket, som ovan nämndes, en rikare utveckling, karakteristiska arbeten blevo här de cylindriska dryckeskannorna med rikt driven dekoration, där skiftande stilinflytelser låta sig påvisas: Kielland talar om »bruskbarocken», »blomsterbarocken» och den »klassiska barocken» och påpekar sambandet med och delvis bevarandet av drag i grannländernas, kontinentens och Englands guldsmedskonst.

Helt naturligt kunde Kristiania-mästarna lika litet som guldsmederna i Stockholm, i Köpenhamn eller på kontinenten hålla sig oberoende av det övermäktiga franska stilinflytandet under följande tidevarv. Rokokon och Louis XVI-stilen följa också här efter varandra; i detaljformerna göra sig engelska inflytelser gällande, något som ju även är märkbart inom andra konsthantverksområden, exempelvis möbelkonsten, i Norge. — Louis XVI-perioden och även Carl-Johans-stilen frambragte här på guldsmedskonstens område en formvärld av en enkel, borgerligt hemtrevlig prägel som, trots omiskännliga stilpåverkningar, tyckes vara äkta norsk.

Ett slutkapitel ägnas åt det kyrkliga silvret som i Norge liksom överallt har sin speciella, starkt konservativa karaktär.

Den tredje huvudavdelningen, författad av H. Grevenor och Th. Kielland gemensamt, omfattar guldsmedsmästarnas personalia, begynnande med den år 1328 omtalade Thorleiv guldsmed och slutande med n:r 113 Christian Hansen, som blev borgare 1837. Här få vi på omfattande arkivforskningar vilande biografiska uppgifter om alla kända i Oslo-Kristiania verksamma mästare inom guldsmedsgebitet. — Efter register över mästare, åldermän, gardeiner samt över lärpojkar och gesäller (svenner) till 1840, följa slutligen utbildningar av stämplrar på från Oslo-mästarna härstammande silverföremål.

Stadsstämpeln utgjordes först av ett krönt O (= Oslo) och från 1620-talet av ett krönt C (= Christiania). Gardeinernas liksom mästarnas stämplrar utgjordes så gott som undantagslöst av monogram eller initialer, stundom åtföljda av årtal.

Såsom bilagor äro avtryckta Kristian IV:s ordinantz och skrå för guldsmederna i Danmark och Norge av år 1608, Fredrik IV:s skråartiklar för guldsmederna i Kristiania av år 1718 samt trenne bouppteckningar efter guldsmeder i Kristiania från åren 1696, 1778 och 1804.

Tryck och papper äro förstklassiga och det präktiga arbetet, som är tryckt i 500 numrerade exemplar, utgör en prydnad för varje bibliotek.

Upk.

ERIXON, SIGURD: *Möbler och heminredning i svenska bygder* D. 1 o. 2. 59 o. 63 s. text; 16 färgplanscher och 1,142 figurer i rotogravyr. Stockholm 1925, 1926. Stor 8:o.

För ungefär haltvannat årtionde sedan utgav fil. dr G. Upmark sitt präktiga, nu mycket eftersökta verk om möbler i Nordiska Museets högreståndsavdelning. Det ligger naturligtvis särdeles nära till hands att göra en sammanställning mellan detta arbete och fil. dr Erixons här ovan angivna, även det i förbigående sagt vid det här laget i det närmaste slutsålda planschverk. Om man också bortser från den gemensamma ursprungskällan, Nordiska Museet, äro nämligen såväl innehåll som utstyrsel så pass ensartade, att en sådan jämförelse omedelbart inställer sig. Emellertid förbjuder å andra sidan den långa tid, som ligger emellan de bägge publikationernas framträdande, varje kritik av den ena på grund av den andras egenskaper. En viktig olikhet dem emellan må dock, så mycket hellre som den klart framhålles i själva boktitlarna, här påpekas. Medan Upmark angivit sin bok behandla möbler i en viss museiavdelning och i konsekvens därmed genomgående återgivit sina föremål vart och ett för sig, har Erixon, likmätigt titeln på sin bok, hämtat sina förebilder icke allenast — om ock huvudsakligen — från Nordiska Museet, utan ock från andra svenska museer och samlingar och — vad som är betydelsefullast — genom interiörer och rumbilder även återgivit en stor del av dem i orubbat bo. En sådan framställning av föremålen i miljö är oförnekliga något, som man med saknad söker i Upmarks arbete, och som i Erixons bok infört en fläkt av livaktighet, ägnad att bibringa en omedelbarare intuition och stämning. När man ser vad som föreligger, instämmer man i författarens eget beklä-

gande över att miljöframställningen icke kunnat ske i den utsträckning som han själv önskat.

Påtagligen hade författaren, såsom det synes framskynta av hans företal till andra bandet, helst sett, att han kunnat begynda sitt arbete från grunden och alltså utgående från bosättning och byggnadssätt fått därifrån övergå till heminredning, möbler och husgeråd. Men åtskilliga omständigheter hava tydligen hindrat honom från detta uppsåt och förmått honom att handla så som han gjort.

Det är, oaktat denna beskärning nedåt av ämnet, utomordentligt krävande uppgifter, som författaren i här föreliggande verk satt sig före, nämligen dels den att utreda de respektive grundtypernas vandring genom skilda tider och länder, dels, och i synnerhet, den att inom vårt eget land utstaka de olika typernas spridningsgränser. Detta senare skulle för några få år sedan hava varit en orimlighet. Att det nu, om ock väl i de flesta fall ännu blott approximativt, låtit sig göra, är en följd av de av författaren systematiskt och energiskt ledda undersökningarna ute i bygderna under senare år.

Det kan knappast förnekas, att en ej obetydlig del av Erixons bildmaterial återger föremål, som man gärna vore benägen att tillskriva den s. k. medelklassen, d. v. s. lägre ämbetsmän och officerare, präster, egendomsägare och köpmän, varifrån de väl i så fall genom auktioner förirrat sig till förmögnare bondehem. Där författaren lyckats påvisa sammanhängande utbredningsområden hos allmogen för dylika möbler av, såsom han säger, »episodisk allmogekaraktär», måste väl emellertid även dessa godkännas såsom folkliga exponenter. Förhållandet är ägnat att bestyrka medelklassens genomgripande betydelse för folkkulturen, ej blott såsom förmedlande mellan högt stående samhällsklasser och landsbefolkningen utan ock såsom självständigt importerande, danande och utformande. Detta förhållande har ock legat klart för författaren och av honom uttryckligt framhållits: olikheterna inom allmogen själv äro ofta långt mer påtagliga än mellan denna och medelklasserna.

En var som hyser intresse och sympati för svensk kultur måste känna en livlig glädje över att detta för svensk folklivsforskning så hedrande arbete sett dagen. Genom långvarig, inträngande forskning har författaren förvärvat sig en allenastående insikt och kännedom om den svenska lantbefolkningens bonings- och bostadsförhållanden. Såsom ett slutomdöme om Erixons bok kan med allt fog sägas, att författaren med detta både vackra och gedigna verk rest ett monumentum per secula perenne över svensk folklig slöjd, vilken urkund för svensk kulturhistoria det bör vara en sann glädje för varje kulturvän att äga i sitt bibliotek.

N. E. H.

USSING, H.: *Det gamle Als*. Köpenhamn 1926. 295 s. 8:o. Ill.

Nära Sleswigs östra kust, sydväst om Fyen, ligger den bördiga och natursköna ön Als, varest ännu in i senaste tid mycket av gamla tiders allmogeliv i sed och tro bibehållit sig. Författaren till här angivna bok om denna ö är visserligen icke inföding därstädes men har under många års iakttagelsefärder förtroligt och ingående satt sig in i den därvarande allmogens liv och åskådningar. Med stilistisk förmåga behåller han hela

tiden natur- och kulturfonden vid skildringen av invånarnas sysslor och seder, deras dagligliv och samspråk. Man förstår även hos oss nordsvenskar, vilket kunskapsfrämjande nöje denna bok måste bereda alla dem, som mer eller mindre haft förbindelse och beröring med ön och dess folk. För främlingen kan det kanske dock någon gång förefalla, som om materialet utan skada för det hela kunnat något strängare sällas. Men odömt är klokast. Möjligt är, att det endast behövs att blott någon enda gång hava besökt den intressanta ön för att få en annan syn på saken.

Av det mångsidiga och sitt ämne påtagligen mycket uttömmande innehållet i boken må från allmänetnologisk synpunkt särskilt framhållas kapitlet om de gamla by- och bondesamfundsförhållandena — sida vid sida med hoveriet — samt om års- och familjehögtiderna. En märklig folkföreställning möter i tron på ett egendomligt sympatiförhållande mellan vissa gamla träd eller törnbuskar och vissa gamla gårdar: om det träd eller törne, vari blivit »sat brand», nedhöggs eller på annat sätt förstördes eller misshandlades, skulle den i mystisk rapport därmed stående gården brinna ned.

N. E. H.

LEVANDER, LARS: *Dalmålet*. Beskrivning och historia I. Uppsala 1925. 321 s. 4:o.

Lingvistiska arbeten pläga icke i Fataburen anmälas. Endast den språkvetenskap som mera direkt inriktat sig på »realia» kan väntas intressera denna tidskrifts läsare. När emellertid nu ett undantag göres — ty föreliggande arbete är till sin huvuddel en beskrivning av ljudutvecklingarnas historia inom ett geografiskt begränsat dialektområde — har det sina skäl. Förf. har nämligen i en på synpunkter mycket rik inledning uppkastat och sökt besvara flera problem som komma den etnologiska forskningens nära. Visserligen förklarar förf. i en not att denna inledning »är avsedd att i enlighet med från Dalarna uttryckta önskemål vara i någon mån allmänfattlig» och att den därför endast upptager »rent naivt och praktiskt fattade drag, som visa dalmålets förhållande till andra dialekter», och i detta avseende står den måhända i motsats till den åtskilligt tunglästa om också mycket intressanta avhandlingen, i vilken man konstaterar att ej heller den dialektologiska forskningen ännu är mogen för genetiska översikter utan måste nöja sig med att inom ett grovsorterat material ge åtydningar om mer eller mindre sannolika utvecklingsförklaringar.

Med »dalmål» menas i arbetet övre Dalarnas folkmål och förf. undersöker till en början huruvida »dalmålet fordom talats på ett större område än nu», vilket befinnes ytterst sannolikt. Särskilt är det den sydöstra delen av landskapet, alltså den egentliga bergslagsbygden, från vilken språket blivit tillbakaträngt. Förf. finner också orsaken just i »att utvecklingen till genuint dalmål smäningom avbröts för de från bruken påverkade trakterna och att det alltför egendomligt präglade, som redan fanns i folkspråket, ganska snart slipades av och förtunnades». Det är som synes en direkt parallell till vad som utan svårighet kan iakttagas på den folkliga hushållningens alla områden. Den tankegång som skymtar i de citerade räderna om »utvecklingen till dalmål» och som närmare

framställas i kapitlet »Hur gammalt är dalmålet?» är även den av stort intresse vid jämförelse med de egenartade sekundära kulturutvecklingar i övre Dalarna som sedan länge utgjort ett av den svenska etnologiens viktigaste och mest omdebatterade problem. Förf. tror sig kunna visa att »dalmålet under 1300-talets lopp övergick från ett mera flytande, utvecklingskraftigt stadium till ett tillstånd av relativ stadga». När så upptages frågan om åt vilket håll dialekterna äga sina närmaste släktingar ansluter sig förf. till de forskare, som uttalat, att »dalmålen kunna betraktas som svenska folkmål och närmast ansluta sig till den uppsvenska dialektgruppen», men söker i samband härmed leta fram »orsakerna till, att dalmålet — vad både ålderdomligheter och nybildningar beträffar — visar en så nästan enastående originalitet». Han finner då att varken den geografiska isoleringen eller dess betydelse för kulturutvecklingen får överdrivas. I stället måste man, hävdar förf. med rätta, räkna minst lika mycket »med tvenne andra faktorer, nämligen sammanboendet i folkrika samhällen och en viss psykologisk primitivitet». Säkert är särskilt den sistnämnda synpunkten värd att närmare utredas och då torde också ett ej ringa etnologiskt material kunna indragas till ytterligare belysning av frågan.

Här har endast i korthet kunnat omnämnas några av de problemlösningar förf. givit i sin inledning. I en särskild del av denna behandlas frågan om dalmålsområdets dialektgeografiska indelning. På flera punkter inbjuder också denna till etnologiska paralleller liksom förf. både här och i den egentliga avhandlingen (särskilt i de verkligt läsvärda noterna!) meddelat iakttagelser av stort metodiskt och principiellt intresse.

G. B.

GÖTLIND, JOHAN: *Saga, sägen och folkliv i Västergötland*. Uppsala 1926, XXXII + 201 s. 4:o.

Västergötland hör otvivelaktigt till de svenska landskap, som äro att betrakta som guldgruvor för den etnologiska forskningen. I många avseenden levde här primitiva levnadsförhållanden kvar långt in emot slutet av förra seklet och samtidigt äro de kulturgeografiska problem, som där måste utredas av betydelse för bedömandet av hela mellersta Sveriges förhållanden till utländska inflytelser och därav beroende kulturnyheter. Så till vida är det att beklaga att denna landsända icke ännu på ett tillfredsställande sätt blivit utforskad. Och ett önskemål i den riktningen blir ännu mer betonat om man betänker att etnologisk forskning därvid skulle kunna gå hand i hand med energiskt bedrivna studier på närgränsande forskningsområden. Den framställning, vars titel läses här ovan är en frukt av dessa sistnämnda arbeten och har till författare en man som ägnat hela sitt livs forskning åt utforskandet av sin hembygds språk och diktning.

Främst i boken står en inledning, vari förf. i korthet ger en historik över »hur dessa uppteckningar kommit till», d. v. s. över det nu mer än halvsekellånga uppteckningsarbete som av olika organisationer och personer bedrivits inom landskapet, varjämte meddelas en översikt av den tryckta litteraturen på området. Huvudinnehållet utgöres av en omfattande samling »andliga fornminnen», såsom förf. kallar dem. Bidragen

äro hämtade ur en mängd arkiv för svensk folklivskänedom och försedda med noggranna härkomstuppgifter liksom även med värdefulla förklarande anmärkningar. Till övervägande del är vad som här meddelas sagor och sägner, vilka emellertid också för den etnologiska forskningen ej sällan innehålla värdefulla uppgifter. Den andra grupp av »andliga fornminnen», som äro av mera social och »ekonomisk» än direkt konstnärlig natur, tillgodoses genom en avdelning kallad Spridda drag ur folklivet. Man finner där ett antal ytterst värdefulla skildringar av det gamla bylivet, av sedvanor vid bröllopen m. m. Här hade givetvis mycket mera kunnat meddelas, men förf. har av utrymmesskäl nödgats begränsa sig. »Någon kulturskildring i egentlig mening är det icke fråga om.»

Såsom naturligt är när en språkman ägnar sig åt utgivningsarbete av detta slag har stor och mödosam omsorg ägnats åt bidragens språkliga dräkt. Förf. redogör också noggrant för vad han åtgjort bidragen, som genom sin heterogena ljudbeteckning erbjudit betydande svårigheter. Så vitt man kan döma är resultatet mycket lyckligt. Det är också märkvärdigt hur friska och levande och njutbara t. o. m. folksagorna te sig i uppteckningar som närmare smyga sig till berättarens egen framställning, dessa folksagor som man, sådana de framträtt i våra vanliga »folksagosamlingar» i våldsamma överarbetningar i alla stilarter, annars vant sig att betrakta med ohejdad leda.

G. B.

Smäländska hembygdsböcker, utgivna av N. WERNER. 8:o. 3. *Allmogens i Wästbo sannelag, seder etc.*, av J. GASLANDER år 1774. 97 s. Växjö 1923. 4. *Om åkerbruket i Småland*, av MAGNUS ELGH år 1749. 64 s. Växjö 1925.

I denna tidskrift anmäldes för några år sedan de båda första häftena i serien Smäländska hembygdsböcker (Fataburen 1923, sid. 127). Utgivaren, stationsinspektoren Nils Werner i Östra Ljungby, som på eget initiativ startade serien och nedlade ett hängivet och mödosamt arbete på dennas fullföljande, gick innevarande år ur livet. Han hade då ännu icke medhunnit att av trycket utgiva de båda i manuskript i det närmaste färdiga delarna: Colliander, Om Varend 1743 och Rogberg, Om Berga Åtting 1763, vilka skulle följa närmast. Redan de fyra färdiga häftena utgöra emellertid ett vackert vittnesbörd om en kärlek till hembygden, som sträckte sig längre än till fagert tal.

Gaslanders kända beskrivning är försedd med en kortfattad och väl-skriven inledning och med ett stort antal vederhäftiga och nyttiga ord-förklaringar.

Elghs avhandling utgör egentligen ett tal, hållet inför Smälands nation i Uppsala (vid ett landskap hemma hos inspektör, som var Carl von Linné). Det tryckes nu för första gången efter en avskrift i den Gahn Perssonska samlingen Archivum Smolandicum i Växjö stifts- och gymnasiebibliotek. Jämte en inledning och biografiska notiser om författaren, tryckas som bilagor ett utdrag ur nationens protokoll, en tryckt by-ordning 1745, som endast synes vara bevarad i Skårtaryds by, Dädesjö sn samt slutligen några belysande bilder av föremål i Nordiska museet, Jön-

köpings museum och Berga skolmuseum. Liksom de tidigare utgivna är häftet försett med ordförklaringar.

Ehuru Elgh inledningsvis omständligt framlägger upplysningsfilosofiens synpunkter på jordbruket och därvid talar i allmänna ordalag, förekomma i fortsättningen icke få meddelanden av stort etnologiskt intresse. Bland de ej heller av utgivaren lösta nöttearna, om man så får säga, hör följande ställe, som också för Nordiska Museet skulle vara av intresse att få förklarad: »Annars hafwa de ock ett Åkeredskap, som kallas *kryp*, hwilket ser ut som en halfmåne wid ändarna och brukas endast till säds införande och tiena besynnerligen wäl för krakad säd, tå hela kraken med säden lyftes upp, lägges på, föres in utan särdeles beswär.»

G. B.

SANDBERG, HELGE, *Sång och arbetsglädje III. Spelmansvisor*. Stockholm 1927. 78 s. 8:o. Text och musik.

Till de tvenne år 1922 utkomna vissamlingarna, *Sång och arbetsglädje I och II* (anmälda i denna tidskrift 1925, sid. 62), innehållande 172 nummer arbetsånger av skiftande slag, har den äldre sång- och vissamlaren med ungdomlig entusiasm fogat ännu en samling med undertiteln *Spelmansvisor*, och låter därmed — liksom på den tid, där de flesta visorna höra hemma — arbetets id efterföljas av spelmanlåten.

I förordet ansluter utgivaren sig, förmedelst belysande citat, till Geijer och Snoilsky och vittnar dessutom med egna ord om sitt varma intresse för folkmusiken, vilket även tagit sig uttryck i ett par artiklar i tidskriften *Musikkultur* (h. 4—5 och 7—8, 1927) om Folkvisans vandringar.

Förevarande samling förenar ett fyrtiotal folkmelodier med sånger och visor från senare och senaste decennier, vilka ansluta till häftets underrubrik. Bland ett tiotal av utgivarens egna kompositioner återfinnes en text ur Bröms Gyllenmärs Visbok, där man med glädje konstaterar bibehållen gammalstavning.

Alfabetisk förteckning och rubrikregister tillåta en snabb översikt av innehållet, en icke oviktig sak när det gäller att skapa ett »sjungande folk».

L. Stg.

Tidskrift, utgiven av Norra Vättersbygdens hembygdsförening 1926. 86 s. 8:o.

Föreliggande häfte som utgivits av den år 1925 bildade Norra Vättersbygdens hembygdsförening, innehåller en samling uppsatser om södra Närke natur och historia. Av särskilt intresse är kyrkoherde H. Södersteens Några blad ur Askersunds historia från förra hälften av 1700-talet, kyrkoherde Karl Bäckgrens Äldre kartor över Askersunds stad och samme författares Gamla stugor och gammalt folk i Tivedsbygden. Sistnämnda bidrag behandlar bl. a. den s. k. Kullängsstugan på Dohnafors bruks mark i Askersunds lfs., ett byggnadsmonument av betydande intresse, uppfört 1693 och i sin ålderdomlighet enastående i dessa trakter.

G. B.

Notiser från Arbetarnas kulturhistoriska sällskap. Årg. I: häfte 1—3: Stockholm. 8:o.

Arbetarnas kulturhistoriska sällskap som stiftades sistlidna år har tagit till sin uppgift »att väcka intresse för och söka från förstörelse rädda allt, som ur historisk och kulturhistorisk synpunkt kan vara av betydelse för kannedomen om den svenska arbetarrörelsens historia, ävensom de svenska arbetarnas liv och förhållanden». Det måste anses att denna uppgift är ytterligt angelägen. Efter skräväsendets upplösning och sedan modernare organisationsformer efterträtt dettas sista utlöpare har man en stark känsla av att mycket har hänt och skett, varom endast muntlig tradition nu kan vittna. Men denna är naturligt nog snart brusten. Det gäller de rent socialhistoriska dokumenten, om vilka Fredrik Ström i föreliggande Notiser lämnar den intressanta uppgiften att vi icke ha »ett enda dokument från den liberala arbetarrörelsens dagar, 50-, 60- och 70-talens arbetarrörelse, föregångaren till den socialdemokratiska — — —. Vi ha blott få minnen från den Smittska ringrörelsen. Från de första fackföreningarnas intensiva arbete ha vi också blott sparsamma kvarlevor». Det gäller också själva arbetslivet, dess organisation och förhållanden: arbetsmetoder, arbetssånger, minnen från vandringar etc.

För att nu hålla intresset varmt för dessa saker ger sällskapet ut en liten tidskrift, blygsamt kallad Notiser, som innehåller uppgifter om verksamheten (gåvor m. m.) och smärre uppsatser. I de utkomna häftena skriver Sigurd Erixon och Fredrik Ström om Aktuella arbetsuppgifter, Johan Enberg skildrar sina synnerligen värdefulla Minnen om kopparslagarnas skrå- och yrkessedvänjor, N. H. Ossian Håkansson om Ett värmländskt original m. fl.

Såväl sällskapets arbete som ock dess Notiser äro väl värda att följas med intresse av alla kulturhistoriskt intresserade.

G. B.

HUNGERLAND. H.: *Über Spuren altgermanischen Götterdienstes in und um Osnabrück; Die Sage von der Ankumer Totenmette im Lichte der Volkskunde und die Weihnachten als indogermanisches Allerseelenfahrt; Die verschollene Osnabrücker Mäusesage* (Mitteilungen des Vereins für Geschichte und Landeskunde von Osnabrück XXXVI). Osnabrück 1924. 8:o.

I tre små böcker har förre universitetslektorn i Lund, dr phil. Heinz Hungerland, med utgångspunkt i material från staden Osnabrück med omgivning, upptagit till behandling några frågor på folksedens och folktrons områden. För svensk publik äro de särskilt av intresse, då de i stor utsträckning taga hänsyn till den svenska litteraturen på området.

Utförligast är *Über Spuren altgermanischen Götterdienstes*, där förf. inleder framställningen med en granskning av sägnen, att Osnabrück en gång skulle varit omgiven av en oxhud, alltså en lokaliserad sägen av tämligen vanlig typ. Förf. kommer därvid också in på den guldkedja, som enligt Adam av Bremen löpte runt Gamla Uppsala hednatempel och bemöter — ehuru icke aldeles övertygande — Sune Lindqvists fyndiga teori att framställningen grundar sig på en felobservation från Uppsala slottsbacke. I stället betraktas såväl denna kedja som remmarna av oxhud kring Osna-

brück såsom varande av magiskt renande och skyddande art. I fortsättningen beröras ett stort antal invecklade mytologiska och kultiska frågor.

I Die Sage von der Ankumer Toteumette tas upp till behandling en osnabrückisk variant av den även hos oss mycket vanliga sägnen om det för tidiga kyrkbesöket eller de dödas julmäsas. Förf. spårar som bakgrund en förkristen julfest, som han i anslutning till Feilberg synes närmast betrakta som en fest åt de döda.

Die verschollene Osnabrücker Mäusesage är en undersökning av sägnen om fursten, vilkens missgärningar blevo hämnade genom att han uppåts av råttor. Den inriktar sig huvudsakligen på ett studium av det äldre variantmaterialet, men försöker också teckna bakgrunden i folkets föreställningsliv.

G. B.

Till anmälan insända skrifter.

Från Ahlén & Åkerlund: Forsslund, K. E.: Med Dalälven från källorna till havet II: 8 (Näs finnmark och Säfsen). Sthlm 1926. — Från H. Aschehoug & Co., Oslo: Norsk bygningskunst fra Urnes til Universitetet. Redaktion: Anders Bugge, Henrik Grevenor, Georg Eliassen, Thor B. Kielland. Oslo 1927. — Från Sv. Fornminnesföreningen: Hävd och hembygd. Årsskrift. II. Sthlm 1927. — Från Föreningen för fornminnes- och hembygdsvård i sydöstra Skåne: Skrifter II, Ystad 1926. — Från utg.: Tidskrift för konstvetenskap XI: häfte 3. — Från förf., Zangenberg, H.: Danske bøndergaard (Danmarks folkeminder nr 31). Khvn 1925; Gustafsson, G.: Bidrag till den skånska gårdens historia (Ur: Kungl. Hum. Vetenskapssamf.:s i Lund årsberättelse 1926—1927).

Gåvor till Nordiska Museet från landsorten insändas under adress Nordiska Museet, Stockholm. I Stockholm kunna de inlämnas antingen i museet eller å Skansen, Djurgården. Vid varje föremål böra fyndort och givarens namn, titel och adress samt i övrigt varje upplysning, som kan lämnas om föremålets historia eller användning, så fullständigt och tydligt som möjligt angivas.

Fotografier av kulturhistoriskt, etnografiskt och arkeologiskt intresse (byggnader och byggnadsdetaljer, husgeråd, dräkter, utövädet av lantliga sysslor och hemslöjd, idrotter och lekar, forntroföremål o. s. v.) mottagas med tacksamhet av Nordiska Museet.

Uppteckningar om levnadssätt, sysslor och bruk i äldre tider samt om folkseder, lekar, forntro och vidskepelser, sägner o. s. v. äro likaledes särdeles välkomna bidrag till museets arkiv för svensk folkkänedom.

Författare och förläggare, som önska böcker och uppsatser anmälda eller omnämnda i tidskriften, behagade insända dem under adress *Nordiska Museet*, Stockholm 14. Manuskript, meddelanden och uppgifter insändas under samma adress.

Fataburen utkommer med 4 häften årligen och åtföljes dessutom av en redogörelse för museets och en redogörelse för Kungl. Livrustkammarens förvaltning.

Tidskriften kostar i bokhandeln och på posten 10 kr. för årgång. Lösa häften säljas i mån av tillgång. Till de ledamöter i Samfundet för Nordiska Museets främjande, som äro bosatta utom Stockholm, utdelas tidskriften gratis. I huvudstaden boende ledamöter kunna erhålla tidskriften till halva boklädspriset vid rekvisition genom museets expedition å Skansen.



STOCKHOLM 1927. KUNGL. BOKTRYCKERIET. P. A. NORSTEDT & SÖNER 270808

