



NORDISKA MUSEET



FATABUREN

1910

HÄFT. 1

KULTURHISTORISK-TIDSKRIFT

◻◻ · **UTGIFVEN AF** · ◻◻
BERNHARD·SALIN
MUSEETS·STYRESMAN

P. G. Wistrand, Indelning af dygnet samt tidvisare hos vår svenska allmoge	1
Edgar Reuterskiöld, Linnés lappska trolltrumma	15
Gustaf Hallström, Traditioner om lapptrumman	20
Lapptrumma från Åsele, af Axel Palm	48
Litteratur: K. Rhamm, Ethnographische Beiträge zur germanisch-slavischen Altertumskunde, af —a—i	49
Våra byggnadsminnens vård, föredrag af I. G. Clason	61
Samfundet till befrämjande af utställningen af äldre kyrklig konst i Strängnäs 1910	64

Gåfvor till Nordiska Museet emottagas med tacksamhet. Från landsorten insändas de under adress Nordiska Museet, Stockholm 14. I Stockholm kunna de inlämnas antingen i museet eller å Skansen, Djurgården. Vid hvarje föremål böra fyndort och gifvarens namn, titel och adress samt i öfrigt hvarje upplysning, som kan lämnas om föremålets historia eller användning, så fullständigt och tydligt som möjligt angifvas.

Fotografer! Fotografier af kulturhistoriskt, etnografiskt och arkeologiskt intresse (byggnader och byggnadsdetaljer, eldstäder, husgeråd, utöfvandet af landtliga sysslor och hemslöjd, idrotter och lekar, forntroföremål o. s. v.) mottagas med tacksamhet af Nordiska Museet.



Författarne äro ensamma ansvariga för sina uppsatsers innehåll.

Indelning af dygnet samt tidvisare hos vår svenska allmoge

af

P. G. Wistrand.

Då mig veterligen inga samlade uppgifter om den svenska allmogens dygnsindelning och därmed sammanhängande frågor föreligga i tryck, torde efterföljande anteckningar i ämnet förtjäna att offentliggöras. Af då och då framställda spörsmål, så väl muntliga som skriftliga, har jag nämligen trott mig märka, att ämnet äger intresse för den stora allmänheten. Speciellt hafva förfrågningarna gällt allmogens till en ganska sen tid brukade ställföreträdare för fickuret eller de så kallade solklockorna och solringarna samt äfven böndernas mattider.

Jag ber äfven få nämna, att anteckningarna äro gjorda dels efter muntlig öfverlämning, dels efter tryckta källor. Bland dessa senare hufvudsakligen J. E. RIETZ, *Ordbok öfver svenska allmogespråket* och FINN MAGNUSEN, *Om de gamle skandinavers inddelning af dagens tider*.

Den svenska allmogens indelning af dygnets tider var fordom dags, innan pendel- och fjäderur kommit i allmänt bruk, en helt annan än den nutida och bestämdes efter väderstrecken samt solens dagliga gång. Till grund för densamma låg en från aflägsna förfäder nedärfd tideräkning, som var fullt utbildad och allmänt i bruk bland Nordens folk långt innan de isländska sagorna nedskrefvos. Hvarifrån nordborna fått den, veta vi icke. Språkliga minnen visa emellertid, att alla de germanska folken känt en liknande tidsindelning. Nordens innebyggare kunna alltså icke gärna vara dess uppfinnare.

Dag och natt uppdelades hos de gamle i åtta lika långa tidsperioder, som kallades *väkter*, fornnord. *áttir* eller *eyktir*, på svenskt allmogemål *ökter*, och som hvardera svarade emot tre timmar af vår tidsindelning. Väkterna i sin ordning tudelades i *halfväkter*, *mål* eller *stunder*, hvarigenom dygnets afdelningar till sist blefvo sexton, och slutligen skilde man på *dag-* och *nattväkter*. I den äldre Eddan användes *stund* äfven såsom benämning på en bestämd väglängd, ungefär såsom vi ännu i dag tala om en »timmas väg».

Denna uppdelning af dygnet i tretimmarsperioder synes varit allmän och har, såsom vi nyss antydtt, urgammal häfd i Norden. Völuspå låter gudarna gifva namn åt dagens hufvudväkter: »morgin ok miðíandag, undorn ok aptan». På Färöarna brukades samma indelning allmänt under 1800-talets första fjärdedel, och i vårt land kunna vi såväl i en del sedvänjor som i folkspråket ännu spåra mer eller mindre påtagliga minnen af densamma. Som bekant står ordet »väkt» i betydelsen tidsperiod kvar i vår senaste bibelöfversättning¹ och i bygdemål lefver det ännu på många ställen under formen *ökt*.

Dygnets väktindelning tedde sig i regel på följande sätt. Smärre variationer skola vi påvisa i det sammanhang de förekommit.

Första dagväkten, morgon, på fornnord. *morgin, rennandi dagi*, på allmogemål *dagsbro, dagsrand* och *solaglänning* — allt namn, som syfta närmast på dagens gryning — motsvarar tiden mellan kl. $\frac{1}{2}5$ och $\frac{1}{2}8$ f. m.

Det i Sverige vanliga namnet på väktens förra del är *oppstí dags*. I Norge och på Island heter motsvarande tid *rismål*, en benämning, som liksom den svenska betyder tid att stå upp, resa sig från bädden; arbetsdagen började nämligen omkring kl. $\frac{1}{2}5$ f. m. Andra halfväkten räknades från kl. 6 f. m., dagens första timma, då solen står rakt i öster. På det tidigt började dagsarbetet syftar ordstäfvet: »morgonstund har guld i mund» (mund = hand).

Andra dagväkten, förmiddag, räknades från kl. $\frac{1}{2}8$ f. m., då solen står i OSO., till kl. $\frac{1}{2}11$ f. m. Nu intogs, vanligtvis vid

¹ Jämf. Mattheus evangelium, kap. 14, v. 25.

8-tiden, dagens första hufvudmål, som på skilda allmogedialekter heter *braddå* eller *bradmål*, *dagvar*, *davramål*, *dagol*, *dagelmål* m. m. I Värmland kallas förmiddagens första halfväkt på grund häraf för *dagelmålsökt*. Ordet *davramål* användes i Snorres Edda, Gylfaginning 34, såsom tidsbestämning i berättelsen om Odins korpar, som släpptes ut i dagningen och plögade återvända vid »davgurþarmáli».

Tredje dagväkten, middag, fornnord. *midian dag*, omfattade tiden emellan kl. $\frac{1}{2}11$ f. m. och $\frac{1}{2}2$ e. m. I en del bygder intager man ett mellanmål vid väktens första halfdel eller omkring kl. 10—11, som t. ex. i Dalarna kallas *lissmiddag*. I samma landsdel t. ex. i Enviken, Gagnef m. fl. socknar heter äfven skolbarnens middagsrast och den matsäck de då äta för *lissmiddag*.

På andra ställen omtalas samma matmål under namnen *lisselmiddag*, *lillemiddag* och i Jämtland *undun*, som dock ätes först vid *högstedags*, d. v. s. kl. 12. Omkring kl. 12—1 e. m. intogs allmänt middagsmålet, som var dagens andra hufvudmål. Andra halfväktens början vid solens ståndpunkt i söder eller kl. 12 f. m. motsvarar bibelns 6:te timma, räknad från kl. 6 f. m.

Fjärde dagväkten, eftermiddag, eller tiden emellan kl. $\frac{1}{2}2$ och $\frac{1}{2}5$ e. m., på fornnord. *undorn* och *hnigandi dagr*. Den förra benämningen lefver ännu i allmogemålens *undar*, *undorn* och *undun*, ofta med bibetydelsen mellanmål. Sålunda kallas tiden midt på eftermiddagen, kl. 3, i Helsingland *undarstid*, under det att *undun* i Jämtland, såsom vi förut påpekat, är namn på ett förmiddagsmål. Under medeltiden heter denna väkt äfven *non*, en benämning, som dock närmast afser början af eftermiddagens andra halfväkt, fornsagornas *at noni*. *Non* var dagens nionde timma, räknad från kl. 6 f. m. samt den femte af katolikernas 7 s. k. kanoniska timmar eller andaktstunder. Namnet kommer af den latinska benämningen *nona hora* på dagens nionde timma och införlifvades med de nordiska språken tidigt nog af kyrkans tjänare. I norska folkspråk betecknar »non» mattid vid midten af eftermiddagen, men äfven tiden emellan kl. 4 och 5 e. m. Engelsmännens »noon» med betydelsen middag har samma ursprung. I svenska landsmål har jag, fränsetd några namn på fjälltoppar, icke kunnat spåra detta ord.

På sina ställen har dagens ökter räknats med jämna timmar, så att den första slutat vid kl. 8 f. m., den andra vid kl. 12 f. m., den tredje vid kl. 4 e. m. och den fjärde vid solnedgången. Stundom räknade man endast en ökt på eftermiddagen. En närsläktad tidsindelning synes föreligga i sjöfolkets *vakter* eller tjänstgöringstider ombord. Sjömännen inelade dygnet i sex perioder, som de kallade *vakter*, nämligen *första vaken*, kl. 8—12 e. m.; *hundvaken*, kl. 12—4 f. m.; *morgonvaken* kl. 4—8 f. m.; *förmiddagsvaken* kl. 8—12 f. m.; *eftermiddagsvaken* kl. 12 middag—4 e. m. och *plattvaken* eller *plattfot* kl. 4—8 e. m. Hvarje vakt omfattade slutligen åtta glas, motsvarande fyra timmar.

Första nattvaken, afton, kl. $\frac{1}{2}5$ — $\frac{1}{2}8$ e. m., heter på allmogemål *aftan*, *aften*, *dagsätt*, *solabärgning*, *solakvällning*. Omkring kl. 5 e. m. intager man under sommaren ett mellanmål, som kallades *aftavår*, *åten*, *merafton*, *midafton*, *assvärl*, *undar*, *ökt*, *öktamat* och *ötväl*. Om vintern äter man det i skymningen.

Klockan 6 e. m., början af aftonvaktens andra del, då solen står rakt i väster, klämtas om lördagsaftnarna under sommaren *helgmål*, *aftonringning* med kyrkklocka och påminnes därmed, att veckans arbete är slut och att sabbatshvilan ingår. För att kunna veta, när man skulle klämta, hade man stundom t. ex. å kyrkdörren ett märke, som, då aftonsolen föll på detsamma, angaf tiden för klämtningen.

Ej sällan räknades förra hälften af aftonvaken till dagen, men vanligare synes man hänfört hela aftonvaken till natten. Den svenska bibelöfversättningens »fjärde nattvakt», som motsvarar ottan eller tiden emellan kl. $\frac{1}{2}2$ och $\frac{1}{2}5$ f. m. förutsätter nämligen en första nattvakt, som måste svara mot aftontiden.

Andra nattvaken, kväll, kl. $\frac{1}{2}8$ — $\frac{1}{2}11$. Sedan man omkring kl. 8—9 ätit dagens sista mål, *kvällsmål*, *natol*, *notverd*, *nattvard*, *nadare*, ansågs det under den ljusare tiden af året vara slut på dagsarbetet och *kvällsäte*, *läggdags*, d. v. s. tid att gå i säng. Vid mikelsmässetiden, som infaller omkring höstdagjämningen, började man »göra kvällar», »göra kvällsäte», arbeta vid »eldslyse» till omkring kl. 9—10, och sålunda fortsatte man till vårdagjämningen eller vårfrutiden, då tranan sades bära »ljus i säng», och då man lade sig vid dagsljus.

Tredje nattvåkten, natt, midnatt, tiden mellan kl. $\frac{1}{2}11$ e. m. och $\frac{1}{2}2$ f. m.

Fjärde nattvåkten, otta, kl. $\frac{1}{2}2$ — $\frac{1}{2}5$, med underafdelningarna *hanotta*, den tidigaste morgonstunden; man tror nämligen, att hustuppen vanligen galer första gången om natten kl. $\frac{1}{2}2$, och *svinotta* eller *efterotta*. Under hösten, då bönderna hade brådtom med sädens aftröskande för att få slut på detta arbete till jul samt vid skördetiden, började man sin dag med den tidigaste ottan. Innan man gick till arbetet, åt man *otteval* och vid daggryningen *ottemål*. I Götaland förekommer ännu talesättet: »Hanan har galit ottemål».

För att kunna bestämma och fastställa dygnets tider hade man flere medel. Man gaf om dagen akt på solens ställning i de olika himmelsstrecken, om natten på polstjärnan och vissa stjärnbilder. Vid kusterna hade man äfven ebb och flod till rättesnöre och i fjälltrakter höga bergspetsar. Hvad de senare angår erinra ännu i dag sådana namn som *Middagsfjället*, *Middagsvälen*, *Nonsknetten*, *Mid-aftonshågna* m. fl. om bergspetsarnas forna betydelse som tidsmärken för den kringboende befolkningen.

Upplysande i detta fall är Olaus Magnus' berättelse (bok I, kap. 33), att innevånarne i yttersta Norden på hans tid — han besökte Norrland 1518—1519 — betjänade sig af högt uppskjutande och lägre klippspetsar, hvilka kasta skugga, då solstrålarna falla på dem, och sålunda tjäna till att bestämma dagens tider.

På orter där man ej hade dylika fasta märken gifna för ordnandet af sina arbets-, mat- och hvilotider, skaffade man sig dylika på mångahanda sätt. Allmänt brukade man solmärken, bestående af skåror eller inslagna spikar i fönstren. Ett sådant gammalt stugfönster med två solskåror återgifves här i fig. 1. Då solranden föll i skåran, som löper ut vid midtposten, var kl. 12 på dagen, då hon föll i den, som går ut från ytterkarmen, var kl. 3 e. m. På sina ställen lade man märke till, huru solen eller skuggan föll på golvet i stugan eller på något föremål inom hennes väggar. I Floda socken i Dalarna t. ex. hade man middagsskåror på spismuren. När solen föll genom fönstret på en sådan, var klockan 12.

Ett tredje sätt att taga ut tiden på dagen brukas ännu på skilda håll i Dalarna, t. ex. i Boda, Rättvik, Venjan och Floda, särskildt under vistelsen vid fäbodarna, då man ej alltid har klocka till hands. Man prickar ut längden på sin skugga och stegar upp denna. Antal steg angifva då ungefärligen klocktiden på för- eller eftermiddagen. Kan man mäta skuggan med ett steg, är kl. 12, med två steg är kl. 1 o. s. v.; efter middagen anses nämligen skuggan blifva ett steg längre för hvarje timme som går. Vid mulet väder rådfrågar

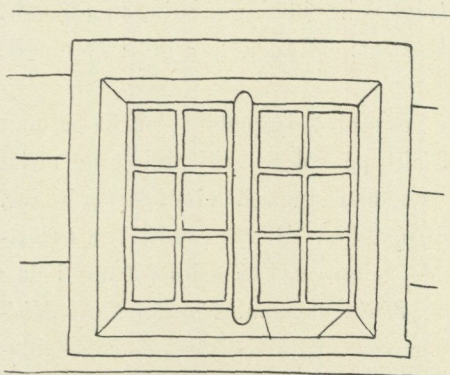


Fig. 1. Stugfönster med solmärken.
Värmland.

Efter teckning af N. Keyland i N. M. arkiv.

man getens öga, ty man vet, att detta är rundt kl. 12 middag och aflångt kl. 6 e. m.

Nattens tider bestämdes, såsom förut är nämnt, genom att gifva akt på stjärnorna. Olaus Magnus påpekar, att allmogen om natten iakttog Polstjärnan, Karlavagnen och Friggs spinnrock. Vi skola strax se till, huru just dessa stjärnor intill våra dagar varit allmogens tidvisare om natten.

Rörande allmogens stjärnkunskap under en senare tid kan följande meddelas. I Nerikes gamla minnen (sid. 209) skrifver Herman Hofberg 1868 om närkesbönderna: »Som ett arf från förfädrén bibehöll sig länge en traditionell kännedom om himlakropparnas gång och deras inbördes ställning på stjärnehvalfvet, som satte den därmed förtrogne i stånd att utan ur på det bestämdaste uppgifva nattens timmar.»

Ungefär samtidigt berättar den småländske byskomakaren Jonas Stolt i sina Minnen,¹ att på 1820-talet »funnos ännu många gamla, som hade mycket väl reda på stjärnorna, nämnde dem vid namn

¹ Bidrag till vår odlings häfder, utgifna af Artur Hazelius. 5. Byskomakaren Jonas Stolts minnen från 1820-talet. Stockholm 1892, s. 68.

och kände så noga deras gång, att de kunde däraf räkna tiden, och de togo icke mycket fel därom, i synnerhet på den plats, där de bodde». Nattens tider aflästes nämligen på grund af stjärnornas skenbara rörelse i förhållande till ett vid byn eller den enstaka gården fastställt märke, exempelvis en trädtopp, en stugknut och dylikt.

Lika väl kände bönderna solens gång om dagen; vi låna Jonas Stolts ord: »ty de hade solmärken, för det mesta i fönstren, men också på andra ställen. Men jag och mina jämnåriga», tillägger han, »gjorde oss aldrig något bryderi dämed, ty det fanns nu en väggklocka i hvarje hus . . . och stjärnkonsten dog bort.»

Så har dock ej alltid varit fallet. På många ställen har »stjärnkonsten» bland allmogen lefvat kvar intill våra dagar. Förliden jul sammanträffade jag i Jönköpings län med flere landtmän som med ledning af polstjärnan kunde bestämma middagshöjden, som kände *Karlavagnens*, *Sjustjärnornas* och *Friggarockens* skenbara rörelse på himlahvalfvet samt deras betydelse för fastställande af nattens timmar. Många hade reda på, att om man sammanbinder bakhjulen i Karlavagnen med en rät linie och utdrager denna mot himlakupan, så träffar hon polstjärnan. En äldre man namngaf stjärnbilden Orions bälte med *Friggarocken*,¹ *Triggarocken*, *Spinrocken* och *Tre vise män* samt hade lagt märke till att Karlavagnen står »afvig» i förhållande till polstjärnan, d. v. s. har alltid »tisteln» vänd mot horisonten. Med ledning af den ställning, som bakhjulen intaga till nämnda stjärna, kunde en annan, medelålders man afläsa nattens tider intill timmar.

För jämförelse skull kan nämnas, att i Norge uträknade man tiden efter »stjærtens» vändning på Karlavagnen, som kort efter solnedgången pekar i sydväst, vid kl. 12 i norr och slutligen vid solens uppgång i sydost. Efter jul ansågs Karlavagnen ej tillförlitlig. På grund af sjustjärnans ställning bestämdes nattens timmar från hösten till fastan. Orions bälte, af norrmännen kalladt *Fiskesvämnerna*, af värmländingarna *Fesksvengran*, angaf tiden under hela vintern.

¹ I Skåne kallas denna stjärnbild *Marärocken*, en benämning, som har sitt särskilda intresse däri, att den visar huru jungfru Maria efterträdt och tagit arf efter gudinnan Frigg.

Då man vistades utomgårds och ej hade sina vanliga solmärken till hands, kunde man, när man önskade veta tiden, hjälpa sig med en sticka eller ett grässtrå, som stacks ned mellan fingrarna. Om man då iakttog en viss ställning till solen, kunde man med ledning af den skugga, som strået eller stickan kastade på handen, nödortfeliggen säga, hvad tiden var på dagen. Under början af 1860-talet och kanske senare såg jag såsom pojke en och annan gammal gratialist, som varit med i finska och norska kampanjerna, demonstrera detta slags solur. Finn Magnusen omtalar, att man på

Island gått till väga på liknande sätt för att utfinna tiden på dagen.

Möjligen hafva i detta fall de s. k. *timstenarna* eller *solvisarna*, *fig. 2*, varit böndernas läromästare. Dylika solvisare funnos på landsbygden med visshet redan vid 1600-talets förra hälft. Till en början uppställdes de på kyrkbacken samt i kombination med milstolpen, se *fig. 3*, äfven vid allfarevägarna. Här lärde bönderna känna deras praktiska värde, och länge dröjde det nog icke, förr än dylika solur,

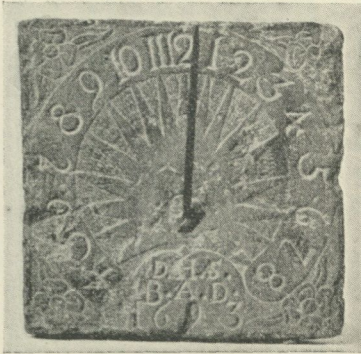


Fig. 2. Solvisare af kalksten.
Kinda hd, Östergötland. $\frac{1}{4}$ af nat. storl.
N. M. 41,111.

vare sig af trä, bränd lera, sten eller järn, funno väg äfven till bondbyarna. Rörande solvisarens konstruktion ber jag få hänvisa till *Nordisk familjebok*. Jag vill endast tillägga, att *Nordiska Museet* äger en rikhaltig samling dylika af växlande system, form och ålder.

Tidigt nog hade bonden äfven skaffat sig solklockor och solringar i fickformat, hvilka han kunde föra med sig under resor samt vid sitt arbete på åker och i utmarker.

En åtminstone i Götaland gängse form för det portativa soluret är *solringen*, *fig. 4*. I regel är den af mässing och köptes då på marknaderna eller af kringvandrande lumpsamlare — priset var

sex skilling, i vårt mynt tolf öre —; men ibland gjorde bönderna själfva sina solringar, så vidt vi känna, af trä, fig. 5.

Den allmänna solringstypen består af två ringar, en bredare och en smalare. Å den bredare ringen finnes en långsmal öppning, som å ringens utsida är flankerad af månadsnamnens begynnelse-



Fig. 3. Milsten med solvisare.

Göstrings hd, Östergötland. Omkr. $\frac{1}{5}$ af nat. storl. N. M. 46,455.

bokstäfver, fördelade så, att sex bokstäfver komma å hvardera af skårans kanter, se fig. 4 b. Å ringens insida midt emot skåran äro uppställda två jämnlöpande sifferrader såsom å fig. 4 c, af hvilka den ena, som börjar med 4, anger soltiden för förmiddagen, den andra, som börjar med 1, eftermiddagens tid. Å den yttre smalare ringen, som är vridbar och täcker skåran, finnes ett hål, stort som en nålsudd. Då solringen skall användas, inställes detta hål vid den löpande månadens bokstaf, eller vid följande punkt, då

månaden är halfgången, hvarefter man håller ringen hängande i kedjan så, att hålet blir vänt mot solen. En ljusstråle tränger då genom detsamma och kastar en ljuspunkt, »stjärnan», på någon af de motstående siffrorna samt angifver så, huru mycket klockan är.

Solringen, som påminner om den s. k. armillarsfären, ett under 1600- och 1700-talen vid herregårdarna rätt vanligt solur, synes

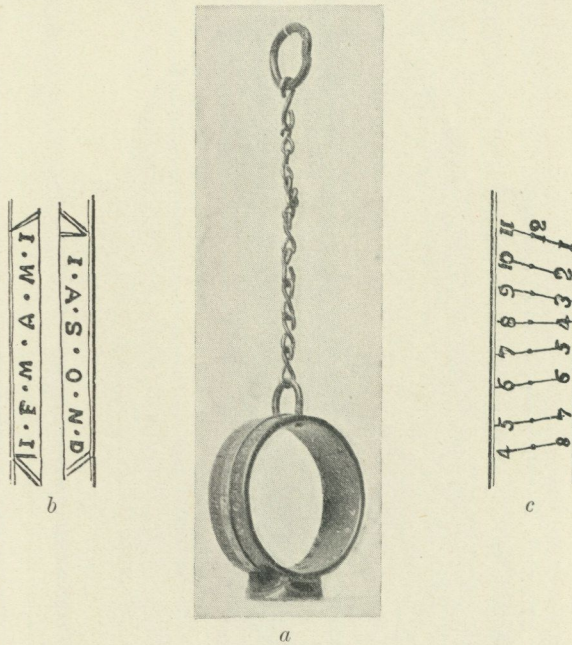


Fig. 4. Solring af mässing.

Norra Vedbo hd, Småland. $\frac{2}{3}$ af nat. storl. N. M. 43,885.

varit i bruk ganska tidigt under 17:de århundradet och har sedan bibehållits intill våra dagar. Ännu på 1880-talet bytte småpojarna solringar, såsom de gamle bytte klockor.

En annan solvisartyp, *solklocka*, återgifves af fig. 6. Den består af en träplatta med en rörlig skala och en liten fördjupning i ena kanten med ett stift instucket från skifvans rand, parallellt med hennes plan, samt af en kula hängande i en tråd. Användningen är följande: Man håller plattan lodrätt, med framsidan mot solen. Skuggan af stiftet faller då antingen rätt under detsamma eller vid

en af dess sidor. Då man vill afläsa tiden, måste man alltid ställa plattan så, att skuggan faller rätt under stiftet. Detta kan åstadkommas genom att vrida plattan i pendelriktning åt höger eller vänster. När hon är inställd på så sätt, faller lodets snöre öfver skalan och angifver tiden. Sifferraderna visa, den öfre, som börjar med 3 och slutar med 12, förmiddagstiden, den undre, som börjar med 1 och slutar med 9, eftermiddagstiden. Rörande denna solvisares utbredning veta vi för närvarande endast, att den brukats i

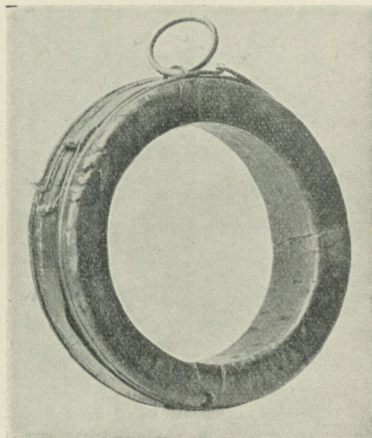


Fig. 5. Solring af trä.

Östra hd, Småland. $\frac{3}{4}$ af nat. storl. N. M. 94,851.

Västergötland och Dalarna. Museets äldsta daterade exemplar har årtalet 1784 och är påträffadt i Herrljunga socken i Västergötland. Ett af de exemplar, som museet fått från Dalarna, har å fransidan en fördjupning afsedd för tändstickor, ett sakförhållande, som ju på sätt och vis är en åldersbestämning. Sveriges första tändsticksfabrik anlades som bekant 1845.

Från Närke och Östergötland äger museet slutligen en tredje typ, hvilkens rät- och afvigssidor återgifvas af fig. 7 och 8. Å denna är visaren fast och utgöres af en mot urets kretsrunnda plan lodrät spets, »stafven» eller »stylus», hvilken, då planets kant hålles lodrätt mot solen, kastar skugga å någon af siffrorna i de båda skalorna.

Liksom å den närmast förut beskrifna solklockan äro siffrorna anordnade i två rader, men med den skillnaden, att den sifferskala, som angifver förmiddagens tid, här ligger under tidskalan för eftermiddagen. Vidare har plattan å fränsidan en vridbar skifva försedd med skaft och en liten spets, som utlöper från kanten mitt

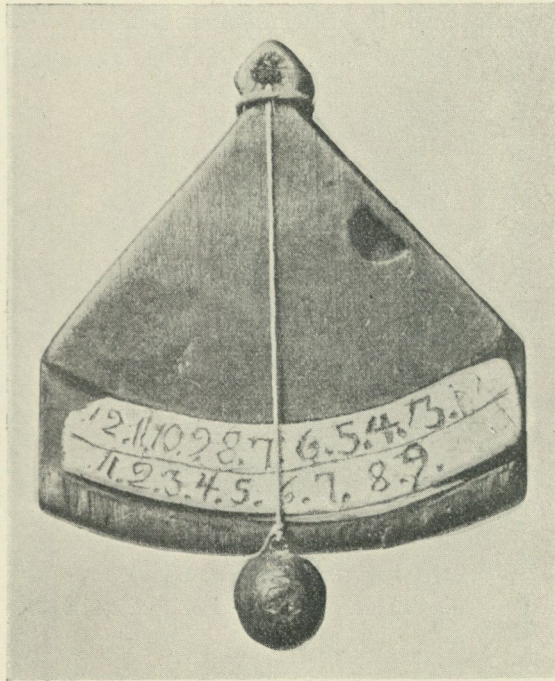


Fig. 6. Solklocka af trä.

Orsa sn, Dalarna. Nat. storl. N. M. 13,289.

emot skaftet. Då soluret skall användas, inställes spetsen på någon af de å fränsidans brädd inristade siffrorna, hvilka angifva tiden för solens uppgång under olika delar af året. Tiden för en viss dags soluppgång får man, som bekant, veta af årets almanacka.

Häri genom ändras skaftets ställning och skifvans upphängningspunkt i förhållande till stafven ej obetydligt under årets lopp. Om

sommaren, då solen går upp tidigt, kommer skaftet närmare stafven, om vintern fjärmare från densamma. Slutligen må äfven nämnas,

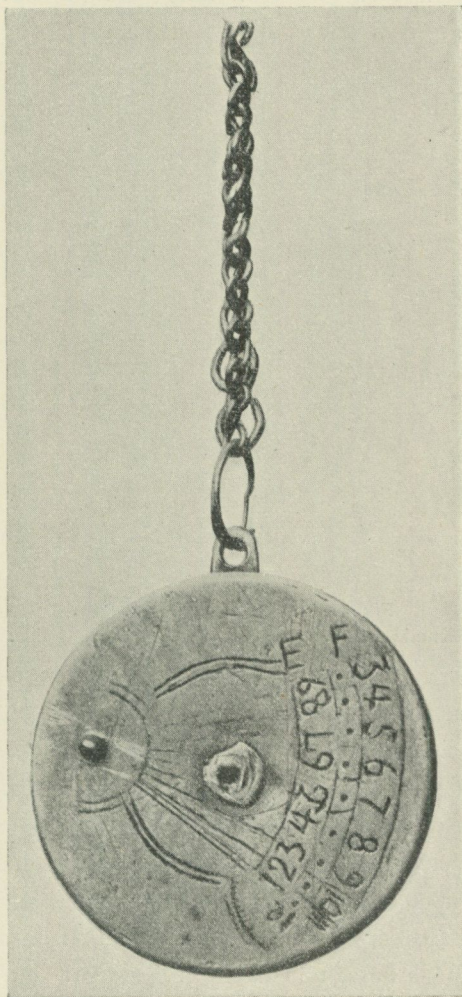


Fig. 7. Solklocka af mässing.

Aska hd, Östergötland. Nat. storl. N. M. 34,063.

att ett par solur af typ såsom fig. 7, båda tillvaratagna i Östergötland, hafva sifferskalan för solens olika uppgångstider anbringad i

vänstra kanten af åtsidans plan samt börjande med 9. Båda dessa senare solur bära årtal, det ena 1818, det andra 1830; men typen har med all säkerhet varit i bruk långt tidigare, ehuru vi för tillfället ej kunna angifva några data äldre än 1788.

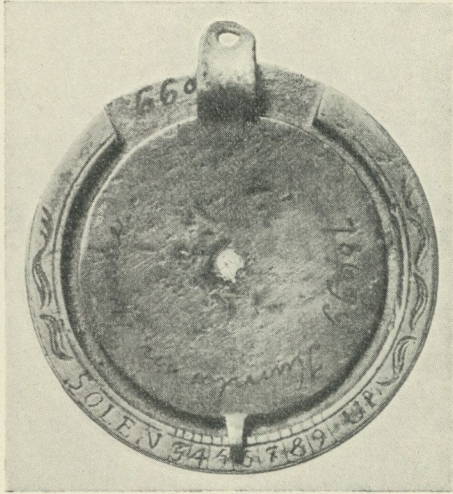


Fig. 8. Solklocka af mässing.
Kumla hd, Närke. Nat. storl. N. M. 78,699.

Sedan ofvanstående blifvit satt, har herr M. Düring i Näshult, som skänkt solringen fig. 5 till museets samlingar, till sin gåfva fogat några i detta sammanhang belysande uppgifter af följande innehåll. Ringen är gjord sannolikt på 1790-talet af hemmansägaren Petter Pettersson i Hackhyltan i Åseda, död omkring 1850. En hans son, som äfven bar namnet Petter och dog vid 85 års ålder, troligen 1870, i Horseryd i Näshults socken, fick solringen, då han var tio år, för att kunna, när han var i skogen, hålla reda på tiden. Hos P. Pettersson d. ä. fanns då ingen klocka, men han hade gjort sig en solvisare, som stod på gårdsplanen vid hans stuga, och efter den inriktades solringen.

Linnés lappska trolltrumma.

En Linnéreliks öde

af

Edgar Reuterskiöld.

Bland de många porträtten af Linné äro de af M. HOFFMAN målade, genom ofta förekommande reproduktioner, allmänt kända. Linné framställes här, som bekant, i helfigur, iförd lappdräkt och i vänstra handen hållande en lappsk troll- eller spåtrumma. Ett af dessa porträtt förvarades i orangeriet på det från Linnés vistelse i Holland kända Hartecamp ända från hans dagar till år 1901, då det på auktion inköptes af sin nuvarande ägare hr F. E. BLAAUW. Ett annat, som på grund af den minutiösa noggrannhet, hvarmed alla detaljer där utförts, har ännu mera värde för oss, äges af en namne och ättling till Linnés mecenat CLIFFORD. Denna noggrannhet framträder särskildt i fråga om lapptrumman; se TYCHO TULLBERG, Linnéporträtt, sid. 17 ff och 91 ff samt plansch II. Det var sålunda en nära liggande uppgift under mitt sedan länge tillbaka pågående arbete med lapptrumorna att söka återfinna detta Linnés exemplar. Efter många försök har detta sent omsider lyckats.

Det är, som känt, ett oblidt öde, som hvilat öfver Linnés vetenskapliga kvarlätenskap. Hans rika naturvetenskapliga samlingar, hans böcker och manuskript, hans omfångsrika korrespondens, allt gick till England. Detta skedde år 1784. Till utlandet gick också hans lappska trolltrumma, det märkligaste etnografiska föremålet i hans samlingar. Den gick dit år — 1883.

Tvänne lapptrummor hörde till den synnerligen värdefulla samling etnografica, som Uppsala Universitet år 1874 skänkte till Vetenskapsakademien, »som», såsom kommittéutlåtandet afslutas, »äger den enda i Sverige befintliga allmänna samling af sådana föremål, och som sannolikt med tacksamhet skulle emottaga denna värderika tillökning». (Konsistorii prot. 30 maj 1874 bil.) Den innehöll också andra synnerligen värdefulla saker, samlade af THUNBERG på hans japanska resa och af SPARRMAN, som deltog i en af COOKS expeditioner. Huru alla dessa saker kommit i Universitetets ägo, har jag ej med visshet kunnat afgöra. Om ej alla, så ha dock de flesta — och säkert en lapptrumma — tillhört den stora samling, som detsamma på tillstyrkan af E. G. GEIJER år 1832 inköpte efter Thunbergs lärjunge botan. demonstrator dr C. P. FORSBERG.¹ Anledningen till, att universitetet gjorde sig af med sin etnografiska samling, var ej, att man underskattade det vetenskapliga värdet ej heller värdet af densamma för undervisningen. Detta framgår tydligt af professorerna SUNDEVALLS och SÄVES samt adjunkten RICHERTS utlåtande till Konsistorium (Prot. d. 18 aug. 1873). Det var den för våra etnografiska samlingar alltid besvärliga platsfrågan, som fick spela hufvudrollen. Man drog sig för kostnaderna att ordna den Linnéanska salen i botaniska huset till förvaringsrum. Och i öfverensstämmelse med kanslerns, HENNING HAMILTONS, antydda önskan öfverlät man samlingen till Vetenskapsakademien, det vill i detta fall säga Riksmuseet.

Detta museum hade då ännu ej någon särskild etnografisk afdelning, utan hithörande föremål föllo under afdelningen för vertebrerade djur. Och intendent för denna var såväl 1874 som 1883 prof. J. W. SMITT. Genom denna gåfva hade Riksmuseet fått två af de tre lapptrummor det, så vidt jag har mig bekant, ägt. De, som nu finnas där, deponerades först år 1901 af Statens Historiska Museum. Man hade dock hvarken i Uppsala eller Stockholm på den tiden en aning om, hvilket oskattbart material för kändedomen om den gamla lappska religionen trummorna äro. Natur-

¹ Carl Peter Forsberg, f. 1793 † 1832 se om honom Ekstrand, Upsala Academies matrikel 1832, s. 21, och Sacklén, Sveriges Läkare Historia, del I, s. 614 ff.

ligtvis visste man än mindre, att en af de båda trummorna haft något samband med Linné, och så bytte man bort dem år 1883.¹ Den ena trumman gick, enligt en anteckning af professor STOLPE, på en omväg öfver Köpenhamn till Trocadéromuseet i Paris, dit gick också den andra, Linnétrumman, såsom byte mot diverse saker från Peru. Så hade man alltså råkat afhända Sverige ännu ett Linnéminne och i utbyte skaffat sig föremål, som icke i något af-



Fig. 1. Linnés lapptrumma.
Trocadéromuseet, Paris.

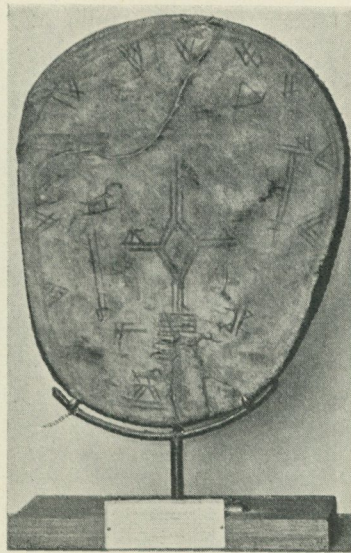


Fig. 2. Linnés lapptrumma.
Trocadéromuseet, Paris.

seende motsvarade ens dess rent etnografiska värde. Ty trumman är, oafsedt att den varit Linnés, af en typ, som gör den fullkomligt unik just från rent etnografisk synpunkt.

Först emellertid några ord om hvarifrån Linné fått sin trumma. Linné nämner öfver hufvud ej trummorna i sin lappska resa, ej ens där han mest ingående talar om lapparnas vidskepelse. Däremot finnes i den bok med pass och rekommendationer m. m., som han hade med sig på denna resa, och hvori han gjort anteckningar om

¹ Den tredje byttes år 1886 till Nordiska Museet.

personer, med hvilka han därvid kom i närmare beröring, ett par rader, som möjligen ge oss upplysning, hvarifrån han erhållit trumman. Denna bok äges numera af Linnean Society i London; jmför om densamma närmare »En rimkrönika om lapparna från början af 1700-talet» i Svenska Landsmålen XVII: 7. Prof. K. B. WIKLUND har gjort en del excerpter ur densamma, som han ställt till mitt förfogande med den stora beredvillighet, hvarmed han under hela mitt arbete med trummorna understödt mig. Bland dessa förekommer en så lydande passus: »Mag. SOLANDER filius hade nog besvär för mig, och äfther lätt ingenting hvar med han mig fägna kunne. Lofwade mig skola skaffa och skänka mig en lapptrumma.» Med den kännedom vi hafva om denne utmärkte och framstående präst och skolman, kunna vi nog också vara förvissade, att Linné verkligen erhöll den utlofvade trumman. Solander var vid denna tid konrektor i Pite och prost öfver Pite och Lule lappmarker, och från dessa lappmarker bör också denna säregna trumtyp vara. Lapptrummorna visa nämligen olika geografiska typer, för hvilka jag i mitt arbete öfver dem kommer att närmare redogöra. För det ändamål, hvarom här är fråga, kan det vara nog att erinra om den indelning OLAUS GRAAN gör i sin beskrifning om lapparna — utgifven af Wiklund i Svenska Landsmålen XVII: 2, 1899 —, då han s. 11 säger »att på lapptrumborne i Kimi och Torneå lappmarker, fast annorledes Figurerna täcknade ähro, än i Pitheå och Luleå lappmarcker skeer». Härtill få vi foga den af en anonym hand sammastädes gjorda anmärkningen (s. 58) att »Största deelen af Lapparne bruka Trumborne uthaf een stoor knyl eller växt uthskurne uthi Skapnadh som een afflångh Skåhl, men Åhsele Lapparne bruka dem af biörek i hopa wekne såsom ett asklåck, dett de sedan på een sijda medh Skin öfverdraga». Nu är det i största allmänhet så, att denna olikhet i trummornas form sammanhänger med olikhet i afbildandet och ordnandet af såväl de mytologiska som de andra mera till det dagliga lifvet hörande figurerna.

På Linnétrumman äro emellertid bilderna i hufvudsak ordnade som på Åseletrummorna, men stommen är af annan typ. Dessutom äro gudafigurerna tecknade på ett skematiskt rätlinigt sätt, som icke

förekommer på någon annan känd trumma. Biexolmai och Gissenolmai (sommars- och vinterväderguden) äro de enda som blifvit något så när individuellt utformade. Åseletrummornas tecken för rengärde och de nordligare trummornas dödsrike ha vid tecknandet på ett egendomligt sätt sammanblandats. Ännu en del andra intressanta egenheter visar på en typblandning, som just i dessa trakter blir lättast begriplig, och som är af stort intresse.

Men den vetenskapliga beskrifningen af trumman har sin plats i det fullständiga etnografiska och historiskt-mytologiska arbete öfver trummorna, med hvars utarbetande jag varit sysselsatt sedan hösten 1908 på grund af det mig redan förut gifna uppdraget att utgifva och tolka de i Riksmuseets Etnografiska afdelning befintliga trummorna. Detta arbete utvidgades då till att omfatta alla kända i in- och utländska samlingar befintliga trummor.

Som sagdt — denna äfven etnografiskt värdefulla Linnéreliek befinner sig för närvarande i Paris. Under mina forskningar efter lapptrummor fick jag genom anteckningar i Riksmuseet kännedom om, att tvänne sådana skulle förvaras i Trocadéromuseet och genom välvilligt tillmötesgående af museets tjänstemän, erhöll jag fotografier af dem. En af dessa visade då just samma trumma, som den på Hoffmans Linnétafla så noggrannt afbildade — den trumma, som år 1874 skänktes af Uppsala Universitet till vårt Riksmuseum, och som år 1883 vandrade vidare på Linnéreliekernas kända väg.

Traditioner om lapptrumman

af

Gustaf Hallström.

En vanlig föreställning om den lappska spåtrumman är den, att hvarken den själf eller dess bruk äro kända bland våra dagars lappar.

Redan Högström¹ tycks luta åt denna uppfattning, »men måste dock tilstå, at de på somlige orter torde ej ännu aldeles vara komne ur bruk, eller förglömda, ändock man . . . ej vidare, än i löndom dermed omgå». Ärlig som han är, »dristar» han, »som ej ens fått se dem», ej att »vidare beskrifwa dem». J. A. Friis² förklarar kategoriskt, att man »ved, at baade Kundskaben om Gobdas eller Runebommen og selve Navnet er aldeles forsvundet iblandt Lapperne». Qvigstad säger, hvad beträffar Tromsø amt,³ att där är lapptrumman »overalt glemt», samt, hvad beträffar Finnmarken⁴, att den är »for længe siden ganske forsvunden og maaske ogsaa kjendskabet til den». Men »længe har den holdt sig» i det skjulte i Tromsø amt og i Nordland». (Jfr här nedan meddelade traditioner efter Qvigstad.)

Att döma af dessa ypperliga lappkännarens uttalanden torde således föga vara att vänta i fråga om nu lefvande traditioner, än mindre om i vår tid begagnade trummor. Det visar sig emellertid,

¹ Beskrifning öfver de til Sweriges Krona lydande Lapmarker, Stockholm 1746, s. 203, 206.

² Lappisk Mythologi, Christiana 1871, s. 51.

³ i Topogr.-statist. Beskriv. over Tromsø Amt, udg. ved Am. Helland 1899, I, s. 228.

⁴ Beskriv. over Finmarkens Amt, (A. Helland) 1906, II, s. 252.

att ännu lefva synnerligen starka traditioner om spåtrumman och dess bruk kvar, och detta jämte relativt sena fynd af trummor visar, att den tid är föga aflägsen från vår, då lapparna ännu, fastän hemligt, brukade sitt gamla spådomsredskap. Jag vill i det följande meddela dels en del traditioner, som jag själf upptecknat under åren 1907—1909, dels hvad som från annat håll kan framdragas rörande dylika. Emellertid understryker jag nu genast, att hvarken de förra eller de senare göra anspråk på fullständighet, många traditioner torde finnas, som jag ej hört, åtskillig litteratur, som jag ej sett.

I samband med dessa meddelanden vill jag sedan lämna äfven en del sammanställningar af det etnografiska material, som föreligger i museerna, ett material som en gång var min förhoppning att utförligt få behandla. Preliminärt förutskickar jag här ett af resultaten af efterföljande sammanställning af traditionerna. Det visar sig, att traditionerna synnerligen starkt koncentrera sig på de södra lappmarkerna och matta af allt längre man kommer norrut. Detta är förklaringen på att vi förr ansett dylika traditioner så godt som alldeles utdöda. Södra lappmarken, här representerad af Frostvikens, Vilhelmina och Tärna socknar, är nämligen det minst kända lappområdet, då däremot de norra lappmarkerna sedan gammalt dragit resande till sig.

I det följande medtager jag för fyllighetens skull äfven en del *relativt* gamla uppteckningar ur litteraturen. Traditionerna meddelas i topografisk följd och de sydligaste tagas först.

1. **Frostviken 1907.** Uppteckning efter lappmannen Anders Larsson, Klumpvassfjäll, omkring 50 år gammal.

På offerplatsen i Dargafjäll¹ (Dærga-, i Skielenbourke) hade förr legat — bland ganska mycket andra saker — en spåtrumma, men den blef »bortstulen». Det var innan han såg platsen.

2. **Frostviken 1907.** Uppteckningar efter Sara Brita Olsdotter Parr, Bastunäsfjäll, omkring 70 år gammal.

¹ Straxt norr om Huddingsvattnet, Nordre Grong, Norge, och straxt väster om Blåsjön, Frostviken.

Hennes far, Olof Olofsson Parr, hade två morbröder, den gamla rika ungarlen Parr-Anta (den krushårige Anta) och den s. k. Schnieven¹, som egentligen hette Klemmet och var en »näite». Parr-Anta var ingen spåman, men ägde trumma. Deras svåger hette Jon Tomsson och var äfven spåman. Alla dessa sutto i Bastunäsfjäll. Schnieven, hos hvilken Olof Olofsson var som ung, brukade sitta i kåtan och slå på sin trumma. Ensamhet var ingen nödvändighet. Han sjöng under tiden något, men pratade mest, »precis som om han vore i en hel församling». Hans trumma hängde aldrig framme i kåtan, utan var väl gömd.

Schnieven och Jon Tomsson voro inte riktigt goda vänner. Endast en gång, efter hvad Sara mindes sig ha hört, kommo de dock så i lufven på hvarandra, att de därvid brukade sina trolldomsgåfvor. Jon Tomsson hade gått in i Schnievens gårde och trummat. Denne märkte det och började trola emot. Då renarna skulle ut ur gårdet, hade de stått stilla och ej kunnat komma ur fläcken, förrän Schnievens trumning lyckats häfva förtrollningen².

3. Frostviken 1907. Sara Brita.

Olof Olofsson bad en gång sin morbror att få anamma gåfvan (spådomsgåfvan, förmågan att bruka trollredskapet)³. Morbrodern svarade först: »Int' duger du till ta mot». Pojken var dock enträgen, men det dröjde länge, innan han fick höra något af⁴. Så hände sig en gång, att han af någon orsak låg ensam en natt i en kåta. Då fick han på natten höra, hur det knakade i kåtan, och han fick se en förfärligt stor och hemsk kvinna (bondkvinna enligt Torkels version) försöka tränga sig in genom dörren.

¹ Möjligen Schnievren (-en sv. artikel?).

² Enligt version af Saras måg, Torkel Andersson, öfver denna händelse, gick Schnieven, då han såg, att renarna ej orkade röra (resa) sig, och sökte i gårdet och fann då Jon Tomsson ligga där medvetslös. Då förstod han och skyndade efter sin trumma och kunde därpå bryta upp med sin hjord.

³ »suou tuastet» [? prof. K. B. Wiklund framställer möjligheten af ett »suoum (l. suoub) dåstet», ta emot »röken», ta emot trollkraften. Torkels version, efter uppteckning af min medhjälpare fil. lic. H. Smith.

⁴ Efter annan version svarade morbrodern ingenting, och Olof Olofsson gick och väntade. En natt . . . (vidare som ofvan).

Det »gnistrade» i stockarna, hon var för stor och dörren smal. Pojken tyckte det var ruskigt och skrek, att hon skulle dra dit, hvarifrån hon kommit, och med detsamma försvann hon. Han låg stilla en stund, något ängslig, men då han sedan tittade ut, såg han intet. Meningen var, förklarade Sara, att kvinnan skulle lägga sig öfver honom och på så sätt meddela honom gåfvan.

Nästa dag sade gubben smågrinande åt honom i gärdet: »Det var det jag sa, int' dög du till ta mot».

4. Frostviken 1907. Sara Brita.

I Bastunäsfjäll fanns en tredje spåman, Mårten. Han var dock endast fuskare i konsten. Hans spåtrumma har, förmodligen genom arf, kommit i händerna på en Jon Tomsson, som också lär fuska på samma sätt, men utan att kunna något, som gumman föraktfullt tillade. Jon T. (naturligtvis ej samme som ofvan omtalade) är nu gammal, var förr i lag med Klumpvassfjällets lappar, men har nu slutat med renskötsel. Se vidare nr 9, 13, 15.

5. Frostviken 1907. Sara Brita.

Hon har sett minst en spåtrumma själf och haft den i sina händer. Stommen, ringen, skall vara själfväxt rund, alltså *utan* skarv, ej omböjd och hopfäst, om det skall vara bra. Rundt omkring sitta bjällror och andra slamrande saker och under är handtag. På skinnet är måladt en massa figurer, som alla betyda något: re-narna i gärdet bland annat. Man slår med en hammare af horn, som hon trodde.

6. Frostviken 1907. Uppteckning efter Jöns Bengtssa, svensk, i Väktarmon, omkring 65 år gammal, nu död.

En bonde gick ut en gång och fick då se en lapp, som satt och slog på en spåtrumma. Han hade där på platsen gräft ner ett kärl med pengar. Bonden »lyddes på». Lappen satt länge och trummade och pratade, och bonden fick höra, hur han gjorde ett »kontrakt», att det skulle gå åt tre lif, innan skatten kunde komma i dagen. Bonden gick hem och tog med sig tre getter tillbaka igen. Han släppte den ena efter den andra öfver platsen, de föllo ner stendöda. Men sen var det ingen fara för bonden att nå skatten.

7. Frostviken 1907. Jöns Bengtsa.

Den bekanta sagan om lappen, som köper ett offerdjur (här en oxe) i Norge. Sagan lokaliseras till Tunnsjö, där bonden bodde. Han frågade, hvad lappen skulle med oxen och fick till svar, att det skulle komma hans renar att föröka sig och frodas. Bonden följde efter lappen och såg, hur han stängde in oxen i en bergklyfta vid själfva »Tunnsjöguden» (= det höga fjället på Gudfjeldön i Tunnsjön), murade för öppningen och sedan länge satt och trummade på sin spåtrumma där utanför. När lappen gått, tog bonden ut sin oxe igen. Nästa år frågade bonden lappen, hur oxen triffdes. Lappen svarade glad: »Han var så gudibehaglig, att han tog benen med».¹

8. Frostviken 1907. Uppteckningar efter änkan Elsa Pålsson i Millestskogsfjäll, omkring 60 år. Är född i Vilhelmina.

Spåtrumma heter giev^{erie}.² Hennes man Pål Pålsson friade en gång till en flicka i Blackfjället i Vilhelmina, hvars far ägde en spåtrumma. För att utröna, om detta giftermål var behagligt, började gubben slå på sin trumma och rådfråga denna. Men Påls mor vardt så förbittrad öfver detta, att hon tog sonen i »härnan» (här: hufvudhåret) och drog i väg med honom.

9. Frostviken 1907. Elsa Pålsson.

Jon Tomasson (= Jon Tomsson ofvan i nr 4) har haft en spåtrumma. På den tiden då han hade sitt »härbärke» (bod, Frostvikslappska: »bure») vid Gransjön, hade han den hängande där. Den var behängd med silfver m. m. Den blef emellertid bortstulen. Gubben tror sig sedan ha sett ett af »löven» (hängprydnaderna af silfver-

¹ Samma saga hörde jag äfven af inspektor Hansson i Östersund; jfr nr 10. Han har äfven blifvit visad den omtalade klyftan i berget.

² Professor Wiklund föreslår som mera förenklad form: »geure». Han har hört detta namn öfverallt norr om järnvägen Östersund—Trondhjem samt i Vilhelmina. Egendomligt nog uppträder detta namn i litteraturen först med Düben (Lappland, 1873), »keure», dock utan att där lokaliseras till någon bestämd trakt af lappmarken eller öfverhufvud taget diskuteras. Qvigstad (se tradition nr 21) har ordet från Hatfjeldalen, och jag har det från flera håll: Frostviken, Vilhelmina, Tärna. Tydligt är det det speciellt sydlappska namnet för spåtrumman. Som ordet ej förekommer i Lexicon lapponicum (Lindahl och Öhrling) 1780, oaktadt detta upptar Umeådialekten, d. v. s. en sydlappsk dialekt, utan i stället har det nordlappska »kåbda» och »kåbdes», är det antagligt, att lexikonets författare insatt det af dem från norra lappmarkerna kända namnet.

bleck) och ångrar sig ständigt, att han ej sålde trumman, ty han hade haft hederliga anbud.

10. Frostviken 1907. Uppteckningar efter inspektör O. D. Hansson i Östersund, förut bosatt i Gäddede, där han vistats sedan omkring 1880.

Den trumma han ägde (inspektör Hansson dog 1908) har han fått af sin svärfar, kyrkoherde Nensén i Dorotea. Jämför fig. 1, 2.

För åtskilliga år sedan lofvade en gammal lapp, Anders Klemmetsson, att komma till Hansson i Gäddede och »spå» på trumman och tyda figurerna. Men han dog straxt efter och hann icke uppfylla hela sitt löfte. En del figurer förklarade han emellertid, jfr fig. 1:

1. solbilden, *Gud*; 2. tre prickar, *något angående guddomen*; 3. en ring, *döden*; 4. de två figurerna på den insatta skinnlappen, *äktenskap*; 5. *kyrkan*; 6. *lapp på skidor*; 7. *renbete, mossa*; 8. *härbarge, bod på en stolpe, la. njalla*; 9. *fjäll*.¹

Han lämnade äfven en beskrifning på hur man bar sig åt, då man skulle trumma. Man skulle sätta sig på hälarne, med knäna mot marken, ta trum-

Fig. 1. Målning på trumma från Dorotea.
Teckning efter fotografi.

¹ Angående dessa förklaringar är det ju möjligt, att Hanssons minne i något fall har svikit. Troligt är det dock icke, emedan de flesta figurerna äfven efter andra och kanske mer tillförlitliga källor ha liknande betydelse. Hos Schefferus, *Histoire de la Laponie*, 1678, Additions s. 374, finnes i beskrifningen på där varande stora trumma äfven en figur (nr 103) som föreställer döden. Nr 7 här ofvan — »renbete, mossa» — brukar i vanliga fall beteckna rengärdet; nr 9 — »fjäll» — har möjligen fått en felaktig betydelse. Dylika figurer bruka nämligen beteckna bostäder (vare sig i denna eller en tillkommande värld), och den har ju också kåtatyp.

lårets insida. Därpå trummades med höger hand under vaggning af och an. Man hade tre koniska tärningar, som under trumningen rullade rundt på skinnet, medan man slog med hammaren. Deras rörelser bland figurerna utvisade såväl framtid som forntid för spåmannen.

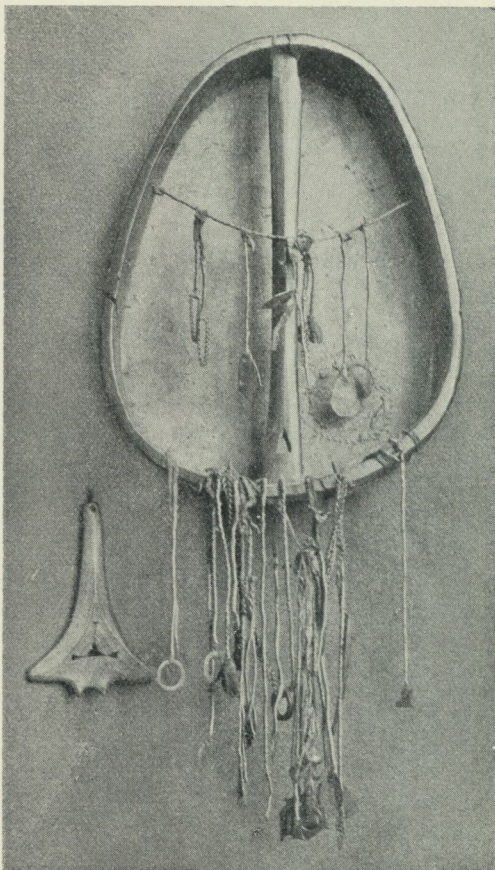


Fig. 2. Trumma från Dorotea, jämte hammare.
Foto af förf.

På trumman hänga tre ben upphängda i sin grofända (de ses möjligen på fig. 2). Det större är os penis af björn,¹ hvilket skulle beteckna klokhet, de små äro samma ben hos räf¹; de beteckna list. Kyrkoherden

¹ Båda benämningarna efter Hanssons uppgift. Detta är det enda kända exemplar som har dylika hängprydnader. På ett enda ställe i litteraturen har jag funnit

Nensén hade haft upptecknadtt figurernas betydelse, men detta papper måtte hafva förkommit.¹

11. Frostviken 1907. O. D. Hansson.

Inspektor Hansson har hört talas om spåtrumman, som låg på offerplatsen i Dargafjäll (jfr tradition 1). Den blef bortstulen af en ung lapp, som tog bort allt silfret på den och sedan förmodligen förstörde den. Han blef för detta tilltag skarpt tillrättavisad af de andra lapparna.

12. Frostviken 1908. Lars Mårtensson, Klumpvassfjäll, 55 år gammal.

Då Lars var tolf år gammal, gräfdde hans äldre bror Tomas (nu död) i hans närvaro ned den spåtrumma, som Tomas ärft af fadern, Mårten Mårtensson (son till »Bäste-Mårten»), Millestskogsfjäll. Det var i »fjället straxt vestan Bastunäsfjället och östan kåtorna där».²

Hvarför denna nedgräfning skedde visste ej Lars. »Han tyckte väl, att han ej gjorde med den.»

Lars mindes väl, att han sett den användas, dock ej af fadern, som dog då Lars var ändå yngre. Den, som brukade den, värmdde först skinnet (utsidan) mot elden. Skinnet blef då hårdt spändt af af värmen. Sedan höll han trumman »på rak arm» (af den åtföljande gesten att döma tycks det dock ha varit böjd arm, ej hvilande på knät) med vänster hand midt om handtaget. Trumman var så stor, att inre kanten då hvilade mot öfverarmen. Skinnet var hvitt, af fullväxt ren, ogarfvadt, men med håret borttaget. Där voro röda figurer målade med »ålderbark»³. Två skinn funnos, med

något sådant omtaladt, det är hos Düben, Lappland, 1873. Han nämner s. 267 bland trummans prydnader äfven »ossa penis af björn». I den äldre litteraturen förekomma ibland uppgifter om »ben» som hängts på trumman. Så Niurenus, Lappland, s. 21. Tryckt af Wiklund i Svenska landsmålen XVII: 4.

¹ Jag har tyvärr ej hunnit med att noga genomgå mer än en del af de s. k. Nensénska papperen i Uppsala Universitetsbibliotek. Jag tror dock ej, att en dylik förteckning af spåtrummans figurer finnes bland dessa eljes så viktiga anteckningar. — I förbigående sagdt var Hansson bjuden rätt stora summor för sin trumma. Han begärde till sist 200 pund sterling för att få vara i fred. För mig förklarade han, att det var hans afsikt att skänka den till ett museum, helst något af de norrländska.

² Räknaadt från de nuvarande kåtorna måste det ha varit i närheten af Svanåklumpen, men möjligen menas kätaplatsen norr om fjället, vid Söjanan.

³ Albark.

olika figurer, det ena löst (möjligen öfverdrag). Skinnet var fastsydt med »sen» vid trästommen-ringen, som ej var »helbadd», d. v. s. själfväxt. Ringen var af »stalltjör», talltjur, som »gaf klang» och var torrare än annat virke (samma sort hvaraf deras skidor göras liksom äfven våra violer och guitarrer). Trumman hade oval form och ett handtag af trä längs öfver. Midt på skinnet var den största figuren — som betydde kyrkan¹ — andra betydde annat, t. ex. giftermål.² Man trummade med hammarens ena spets, ej med flatsidan³, och då hoppade det man ställt på skinnet. Hammaren hette »stauåra»⁴ och var af horn. Formen beskrefs som om den vore lik fig. 5.

Två pjäser hade man att — vid olika tillfällen — lägga på skinnet under trumningen. Den ena var af horn, trekantig med hål

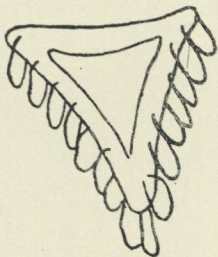


Fig. 3. Visare
efter skiss af författaren (Frostviken).

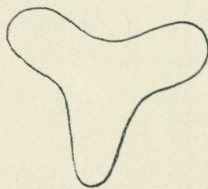


Fig. 4. Visare
efter Qvigstad (Hatfjelddalen).

i midten och två sidor behängda med ringar af silfver och dylikt. Den kallades »bājā»⁵, se fig. 3 (efter en af mig hastigt gjord skiss,

¹ På de kända trummorna af den typ, hvarom här är fråga — sälltypen —, brukar midtfiguren upptagas af soltecknet. Att detta öfvergått att få betydelsen gud (de kristnas gud) ha vi redan sett å Doroteatrumman, fig. 1. Ingenting är enklare än att en dylik figur till sist kommit att beteckna guds boning — kyrkan.

² Jämför Doroteatrumman.

³ Jfr tradition 21 nedan.

⁴ Jfr Düben s. 268 efter Fjellner »steuro eller steura» (jämte »vetjer» etc.) och Lindahl och Öhrlings Lexicon lapponicum 1780, »staura», sv. stör, stake. Jfr äfven tradition 21 (Hatfjelddalen) »stouro». Ordet »stauåra» (bör nog skrivas »staura») i betydelsen spätrummehammare känner icke prof. Wiklund, men väl i betydelsen »stör, käpp, spö», som finnes i alla sydlappska dialekter. Dock har han ett »sture» med betydelsen spätrummehammare från Vilhelmina.

⁵ Om detta föremål, hvars namn förekommer i den äldre litteraturen, följer en närmare utredning längre fram.

hvilken vann Lars gillande). Den andra pjäsen utgjordes af en kopp af silfver, liten, vidare upptill, behängd med silfver och med ett fint (graveradt?) kors under i botten.

Allt detta gräfdes ner. Då Lars kom från skolan — vid 18 års ålder — gick han till platsen och sökte finna igen det nedgrädda, men lyckades ej.

13. Frostviken 1908. Lars Mårtensson.

Lars har äfven sett Jon Tomssons trumma, jfr nr 4. Den var likadan, med likadana och lika många tillbehör som den sist omtalade. — Omöjligt är sålunda ej, att Lars stärkt sitt minne med detaljer från denna trumma.

14. Frostviken 1908. Uppteckningar efter Mattias (Makke) Larsson, 60—65 år gammal.¹

Han ärfde för omkring 20 år sedan sin åttioårige far. I »här-bärgen» hängde då ännu gubbens spåtrumma, men den blef utslängd och kom bort. Kåtorna hade han då i Orrnäsfjäll vid Saxborga, nära Dajma.

Vanliga utseendet på trumman: ringen (ej »helbadd») oljad, skinn-
net ej måladt (han medgaf emellertid, att han ej sett på den när-
mare). Men fin var trumman »utaf tusan» och hade »hammare» (äfven
samma ord på lappska, jämte ett annat namn, som han ej mindes).
Inga andra tillbehör kunde han erinra sig, men en del hängpryd-
nader funnos på trumman; de voro dels af silfver, dels stenar med
hål i o. s. v. Några ben förekommo ej som hängprydnader.

Skinnnet värmdes före användandet »för att ge ljud».

15. Frostviken 1908. Mattias Larsson.

Makke har äfven sett, »men på afstånd», trumman, som omtalas
i nr 4, 9, 13, då den hängde i Jon Tomassons »bur» i Gransjödalen.
Jon T. var bjuden 50 kr. af »Vickström» (= inspektör Vickström i
Brattbäcken, Täsjön) men velat ha 100 kr. Emellertid blef den sedan
stulen eller kom bort.

16. Vilhelmina 1909. Johan Johansson i Fättjar, Vilhelmina norra lappby, omkring 70 år gammal.

¹ Makkes uppgifter möjligen ej tillförlitliga. Han har nu öfverlätit sin ej ringa
renhjord åt sonen och går själf omkring vinter och sommar öfver hela fjälls- och skogs-
trakten. Anses besynnerlig och har äfven ett par år varit på hospital.

Han har sett spåtrumman. Den var som en ring utan botten med handtag under. Vidare fanns det »visare» och »hammare»; på lappska: »gieverien hammer . . nej . . vietjeren . . nej . .». Han mindes inte riktigt, men särskildt namn var det visst.¹

17. **Vilhelmina 1909.** Efter Anders Kristoffersson i Norra Storfjäll, Tärna sn, född i Vilhelmina, omkring 40 år gammal.

I sin barndom såg Anders i Lill-lögda by i Åsele en spåtrumma, »gieverie». En gammal »näite», som var på flyttning, hade dött där, och hans saker togos till vara. Trumman kom förmodligen bort. Den var som en flat skål med handtag under; öfver var spändt ett skinn, hvarpå syntes målade figurer. Vidare var där ett föremål af horn, rundt, hvilket gubben lät rulla på skinnet och som det rullade mellan figurerna, kunde han förutsäga saker och ting: »nu kommer vargen i renhopen» o. s. v. Någon hammare mins ej Anders. Trumman skulle föras i sista akjan i rajden.²

18. **Vilhelmina 1906.** Uppteckning af justeringskontrollör H. H. Hultdt³, Umeå, efter Nils Kanon (svensk) i Marsliden, c:a 45 år gammal.

Som vallhjon fann han en gång under en sten en ring (stomme) till en spåtrumma. Den var väl gjord och fint hopfästad med trä-naglar. Han var då 14—15 år gammal.

19. **Vilhelmina 1906.** Uppteckning af H. H. Hultdt, efter lappen Anders Nilsson, boende å Ransarudden vid Stor-Ransaren.

För några år sedan hade anträffats i en gammal stolpbod därstädes en ring till en spåtrumma. Ännu var då en bit af skinnet kvar med målade figurer. Trumman blef emellertid snart sönderslagen och var vid Hultdts besök redan borta.

20. **Hatfjelddalen 1908.** Anders Nilsson (se föreg.).

Hos släktingar i Hatfjelddalen visste Anders Nilsson, att en spåtrumma skulle finnas.

¹ »gieverie» är syd-lappska ordet för spåtrumma, jfr ofvan nr 8; »vietjere» är Dübens och Lex. lapponicums »vetjer», hammare. Prof. Wiklund föreslår förenklingen »geuren hammer», »vetjeren» af min uppteckning.

² En åtgärd som ofta omtalas i den äldre litteraturen. Orsaken därtill var den, att intet orent skulle korsa den väg som trumman farit. Obs. beskrifningen på trumman, som tyckes vara af den andra af de två kända trumtyperna, skåltypen. Om uppgiften är riktig, är det den sydligaste uppgift för en dylik trumma.

³ För denna samt för de två följande anteckningarna ber jag att till herr Hultdt få framföra mitt hjärtliga tack.

21. **Hatfjelddalen.** Nordlands Amt, 1885(?). Uppteckning af J. Qvigstad¹ efter den lappska skolläraren Lars Olsen, född 1826.

Af denna viktiga uppteckning (4½ sidor text jämte 2 planscher) lämnar jag här en kortfattad resumé.

Lars Olsen såg trumman brukas, då han var vid 8—10 års ålder. Den förvarades omsorgsfullt i en påse af sämskadtt renskinn, hammaren, visaren och den lilla stenen (se nedan) i en dylik af lomskinn.²

Trumman bestod af en ring, helst af furu (no. tenaar)³, men äfven björk. Skinet, som var tunnt och hade håren afskafda, var af kalfskinn, skoårre, vanligen från halsen. Fästes med sentråd. I ringens underkant hängde pärlsnören, kedjor o. s. v. med ringar och silfverprydnader i ändarna. På skinet målades figurer medelst al-barkssaft.

Visare, »vei'ke», funnos tre. De voro prydda med pärlor, silfverprydnader m. m.⁴ En var en rund ring af messing, två voro af

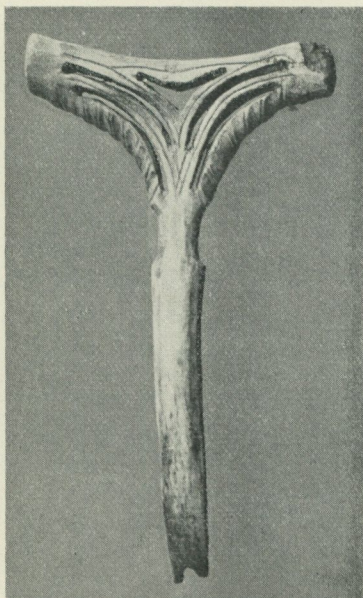


Fig. 5. Hammare.
Tillhör Trondhjems Museum.⁵

¹ Journal de la Société finno-ougrienne III, 1888, s. 104 ff.: Einige Bemerkungen von der Zaubertrommel der Lappen.

² »Eistaucher oder Polartaucher». Jfr härmed Rheen, »En kortt Relation om Lapparnes Lefvarne» etc. (1671) tryckt af Wiklund i Sv. landsmålen XVIII:1 (1897) s. 35, och Fellman, Anteckningar (1906) II, s. 33, m. fl.

³ Efter Aasens ordbok »et Slags haard og meget sprød Ved især i vantrene og krogede Fyrretrær». Äfven den »haardere Ved i Træet paa den side, som vender fra Solen eller mod Nord», = »tjur».

⁴ Här af synes emellertid ingenting på de tre figurerna, som Qvigstad lämnar, jfr fig. 4, men teckningarna äro tydligen skematiskt ritade och ej afsedda att vara trogna i detaljer.

⁵ För tillsändande af denna pjäs, tydligen det enda i Norge befintliga äkta föremål, som har att göra med lapptrumman, får jag härmed framföra mitt tack till museums-, direktör K. Rygh, Trondhjem.

älg- eller renhorn i form och storlek som fig. 4 här visar. Hammaren var af renhorn. Teckningen visar en enkel form, af typ som fig. 5 och prydd med kedja med messingsringar i skaftändan.

Ett särskildt verb, »mewret», för att slå på trumman, då den invigdes. Hela kåtalaget skulle sätta sig ner rundt omkring trumman och deltaga i denna invigningsceremoni. De fullväxta kvinnorna måste lämna en prydnad att hänga på trumman, då de af någon orsak upphörde att trumma, männen gjorde så äfven, men ej af tvång, enär de ej voro orena. Användandet var följande. Lappen sätter sig på förnämsta platsen, tar af sig mössan, håller trumman mot elden och svänger den så, att hängprydnaderna slå mot skinnet, tills han hör, att skinnet är behöfligt spändt¹. Sedan lutar han sig snedt framåt och slår med den flata sidan af hammaren (stouro) på skinnet och mumlar något för sig själf. Så företager han några underliga rörelser med trumman, stöter den mot diverse föremål² och lägger till sist en af de två trekantiga visarna på skinnet samt börjar att trumma omkring denna, allt under mummel. Så beskrifves, hur olika rörelser af visaren förebåda lycka eller olycka för lappen och till sist hur det skall förfaras, då visaren endast förkunnar olycka.³

Sedan följer en historia om en gammal lapp i Lars Olsens ungdom, hos hvilken han efteråt vid 22 års ålder — alltså 1848 — såg påsen med trumman. Då man vill veta något om äktenskapet, användes den runda visaren. Går den då fram till den figur på skinnet, som betecknar renbeteslandet, och så tillbaka igen, är det bra o. s. v. Då omnämnda gubbe slog på trumman, sutto de äldre med nedhängande hufvuden — Lars Olsen som var liten pojke stod upp-

¹ Detta är ett af de få ställen, där »hängprydnaderna» omtalas ha äfven en annan funktion, nämligen den af ett skrammelverk. Jfr härmed de sibiriska trummorna.

² Den af eldstadens stenar, som är närmast »påsjo», afdelningen bakom eldstaden, vidare yxan, som ligger därinvid, och den lilla runda stenen, som omtalades ofvan. Att den omtalade yxan haft en viss religiös betydelse visas af den omsorg, hvarmed lappen än i dag behandlar den. Den har, i södra lappmarken, ett särskildt namn, »tjårkko» (Tornelappska »merres»), en vanlig yxa heter »aksjo». »Tjårkko» får endast användas till styckande af kött, men jag har äfven — från Tärna 1909 — en uppteckning om dess användande vid offer, som än i dag brukas vid julen.

³ »Dann hält er, schräge liegend, die Trommel am Griffe und schlägt mit der flachen Seite des Hammers (stouro) auf das Fell; indessen ist sein Blick aufwärts ge-

rest för att se bättre —, men när han upphörde att slå, lyfte de upp hufvudena och frågade: »Hvad nytt»? hvarpå han beskref för dem visarens gång. Då de äldre voro borta, togo pojarna fram trumman och lekte med den.¹ Den äldsta spelade spåman och hela leken gick ut på ett upprepande af hvad de sett.

Jag har utförligt behandlat denna uppteckning för att visa, hur in i alla detaljer ännu fram emot midten af 1800-talet bruket af trumman var känt i Hatfjelddalen.

22. Åsele. Uppteckning af fru Rosa Arbman — »Mor Dårdi» på Skansen — efter en gammal bonde i Lomsjö.²

Det hände för många tiotal år sedan, då Åseletingen brukade hållas i Lomsjö, och häradshöfdingen måste resa upp den 13 mil långa vägen från Anundsjö. Allt var färdigt för tingets öppnande, och alla väntade otåligt, men ingen häradshöfding kom. »Det fanns godt om spåappar den tiden» och en ombads att ta reda på dröjsmålet. Lappen var ohågad. Han ruskade på sig och förebar,

richtet, und er redet mit sich selbst oder vielleicht mit der Trommel. — — — — —
Dann giebt er der Trommel einen kräftigen Stoss gegen den Haupteckstein (der dem Boasöo nächst ist) des Zeltes, gegen den Rücken der Axt, die dicht daran liegt, und gegen den kleinen runden Stein, der mit den Zeigern zusammenbewahrt wird. Dann legt er einen der zwei dreieckigen Zeiger in den kleinen Kreis, der auf Fig. 1 zu sehen ist, hinein, schlägt leise mit dem Hammer um den Zeiger herum und redet; was er spricht, kann man nicht hören; man sieht nur, dass die Lippen sich bewegen. Wenn er so viel als er will geredet hat, schlägt er mit dem Hammer ein wenig kräftiger dicht neben dem Kreis und schüttelt die Trommel, so dass der Zeiger auf der Trommel tanzt und hüpfet, das es eine Lust ist. Wenn nun der Zeiger den geraden Weg — — —
Wenn der Zeiger aber — — —. Wenn es sich zeigen sollte, dass ihm auch nun eitel Unglück verkündigt wird, wird ein anderer Versuch gemacht: er legt nämlich alle drei Zeiger auf einander in den kleinen Kreis und schleudert sie, indem er die Trommel schnell erhebt über den Herd einem anderen Lappen zu; wenn dieser alle drei Zeiger in seine Hand bekommt und keiner auf den Boden fällt, wird dadurch Heil trotz der früheren Verkündigung des Unglücks verheissen. Falls aber nun Unglück verkündigt wird, wird die Trommel in den Sack gelegt und auf ein anderes Mal aufgehoben.»

Ett liknande förfaringssätt omtalas i »De norske Findlappers Beskrivelse», 1740, s. 66 not. »Undertiden lægger de kun Hammeren på Bummen ganske løs, kaster hende saa over Ilden, dersom nu Hammeren sidder paa Bummen, efter at den længe haver trillet om, bliver hans gjærning lykkelig.» Jämför äfven tradition 33 här nedan.

¹ Liknande tradition hörde jag 1907 i Frostviken af Sara Brita i Bastunäsfjäll — jfr ofvan nr 2 ff. — men utan att hinna uppteckna densamma.

² Se Skansens Programblad 23—29 aug. 1908. Jag refererar historien i kort sammandrag.

att han inte hade någon spåtrumma där. En dylik fanns dock i byn och hämtades strax. Då gaf han med sig, men ensam måste han vara, det var ett nödvändigt villkor, om han skulle lyckas. Lappen lämnades ensam i ett rum. Men tre pojkar kraflade sig upp på taket och sågo på honom genom ett hål. De observerade, hur han en god stund följde spåtrummans olika siffror och hieroglyfer. Plötsligt sträckte han ut sig på golfvet, och där låg han stel och orörlig, som om han varit död, ungefär en kvarts timme. Så reste han sig långsamt upp. Då han kom ut, var han drypande svettig, som om han haft ett tungt arbete. Han kunde nu förklara dröjsmålet. Häradshöfdingen hade kört vilse och stjalpt i en snödrifva samt fastnat. Om tre timmar skulle han dock vara här, ty nu var han i rätt kurs igen. — Tre timmar senare kommer också den väntade skjutsen. Häradshöfdingen berättade orsaken till dröjsmålet alldeles som lappen nyss förut och sade, att de hade väl legat där ännu i drifvan, om ej en lappgubbe kommit dem till hjälp. Han var märkvärdigt stark den där lappen. I detsamma fick han syn på spåmannen och utbrast: »Är du här nu? Det var ju du, som kom och hjälpte oss få lös släden ur drifvan för några timmar sen?» »Ja, det var så», svarade lappen.

23. Tärna, Vapstbyn 1909. Halfappen Jonas Israelsson, omkring 20 år gammal, berättar efter hvad han hört af gamle Matts Andersson.

Matts Nilsson Drorie var känd som spåman. Han var »matterajja» (farfar) till Margret Stångberg, i hvars kåta vi nu sitta,¹ men Stångberg själf tillhör Niaitafolket. Matts Nilsson var gammal i Matts Anderssons ungdom och kunde ej alltid följa med öfverallt. En gång skulle det öfriga folket på kyrkfärd, men undrade, om de vågade fara, då de ej hade fått in »tjälverna», renkorna, som då gingo med »knavrade»² kalfvar och voro ett lätt byte för jagande odjur. Jo, sade gubben, far ni, nog skall det gå bra med tjälverna. Och de foro. Lill Matts lämnades dock hemma hos gubben. Denne bad nu honom hålla sig tyst, hvad han än finge se, samlade så ihop ved till en stor eld, tog fram sin trumma och värmdde och »smidde». Det

¹ Vid Atjiken, öster om Abelvattnet.

² D. v. s. försedda med ett slags munlås, hvilket hindrar dem att dia modern.

stod inte länge på, förrän tjälverna kommo »kutande så tungan slängde ur käften» och kastade sig ner på vallen.

Spåtrumman skulle vara af själfvuxen ring.

24. Tärna, Vapstbyn omkring år 1900. Uppteckning af föreståndaren för Skytteanska skolan i Tärna O. P. Pettersson efter Kristoffer Sjulsson, född 1828, manuskript i Nordiska Museet, bd I, sid. 42.

»I Kristoffer Sjulssons ungdom voro de flesta spåtrummor förstörda inom Vapstområdet. Men de gamle berättade, att de där hade varit allmänna, så att hvarje husfader hade sin trumma att rådfråga i hvarje angelägenhet. Spåtrumman kallades i denna trakt gievrie¹ och träet i henne gievrie-muore. Endast den spåtrumman hade den rätta kraften, hvilkens trä var danadt sådant det skulle vara af naturen. Tillyxade man träet och bearbetade det med konst, så att det blef lämpligt att utspänna trumskinnnet på, hade trumman föga kraft.² De träd, som voro så växta, att de lämpade sig till ämnen för spåtrumman, höggos aldrig för att användas för andra ändamål. Att fälla ett sådant träd ansågs ända in i nyaste tid såsom ett helgerån.»

Sid. 61. »Tjorket» är att med tuggad albark måla bilder på skinn. Detta målande skedde endast på det skinn, som var utspändt öfver spåtrumman. Denna målarkonst var i Kristoffer Sjulssons ungdom alldeles bortlagd och bortglömd inom Vapstrakten.

Sid. 43. Det var en missionär, som reste omkring i Vapstrakten och predikade för lapparna, som skall ha förmått dem att utlämna sina spåtrummor. Han skall ha fyllt en akja med trummor och fört dem till Lycksele, dragit in dem i domsalen och tillsport domaren hvad han skulle göra med alla dessa trummor. Denne befallde, att de skulle läggas i spisen och brännas upp. När

¹ Straxt förut talar manuskriptet om ett djur, som i gamla dagar skall hafva funnits i dessa trakter. Det kallades »gäbda». Det skall hafva varit stort och rofgrigt, och när det kom på en människas spår, gaf det sig ej, förrän det hunnit upp och dödat den, som lämnat spåret efter sig. Endast genom att tända upp stora eldar på spåret, kunde man rädda sig: djuret anföll nämligen elden och slukade i sig densamma och fick därpå sin bane. Det sista djuret af detta slag skall ha dödat i berget Gåbda-gelesen i Vilhelmina.

² Säkerligen får detta ej tagas efter bokstafven, utan menas nog härmed densamma som ofvan kallats själfväxt ring, »helbadd».

trummmorna började brinna, susade en af dem ur elden, kretsade ett par hvarf omkring i domsalen och for sedan ut genom fönstret. När domaren såg detta, gaf han genast befallning, att elden skulle släckas, och ingen vet mer om trummmornas öde.

25. Tärna, Vapstbyn. O. P. Pettersson. Sid 42.

En man, som sent öfvergaf bruket att rådfråga spåtrumman, var Matts Nilsson i Virischfjäll. När han »buförde», hade han alltid spåtrumman i främsta akjan¹ och så bekvämt till, att han efter korta mellanstunder kunde slå på henne och hämta råd i allt.

26. Tärna, Vapstbyn. O. P. Pettersson. Sid. 43.

Olof Sjulsson i Löffjäll tänkte en gång göra sig en spåtrumma och begaf sig till skogs för att hugga ett »gievrie-muore». När han huggit en stund, ångrade han emellertid sitt förehafvande och vände om hem. När han nalkades kåtan, var det honom omöjligt att nå den; den syntes än på den ena än på den andra backen. Ett häftigt oväder kom, och han måste tillbringa natten ute. När det ljusnade på morgonen, märkte han, att han tillbragt natten i kåtans omedelbara närhet. Han uttalade sedan ofta sin förundran öfver att detta slags träd kunde ha en så underbar makt.

27. Tärna, Vapstbyn. O. P. Pettersson. Sid. 44.

På den gamla kåtaplatsen vid sjön Atjiken (Löffjället) fanns ännu för några år sedan en trollkittel, kallad »grentja».² Den hade en gång af en lapp beställts i Ume och, då den blifvit färdig, af lappens trollkonster genom luften förts hem till hans kåta.³ Från släkte till släkte förvarades denna kittel vid Atjiken och fick ej tagas bort från lappskattelandet. Den kunde för öfrigt ej föras bort. En gång fick det dock ske. En rik lapp i närheten hade ett enda barn, dottern Rauna.⁴ Hon var i barndomen mycket sjuklig, och föräldrarna rådfrågade förgäfves alla nåiterna i trakten af ängslan för att mista henne. Vid den tiden lefde söderut i Vilhelminafjällen en ryktbar

¹ Alla källor äro eljest samstämmande, att trumman skulle föras i sista akjan. Detta för att intet orent skulle korsa spåtrummans väg.

² Samma tradition hörd af mig 1909 i kåtorna vid Atjiken.

³ »Grentja» var, efter meddelande 1909 på platsen, af vanlig kitteltyp; den finnes nu i H. H. Huldts samling i Ume. Om »grentja» en utförlig berättelse hos Pettersson.

⁴ = Ragnhild, efter förklaring som gafs mig 1909.

nåite, benämnd Gukkesgersa eller Långstrupen.¹ Denne lät föräldrarna tillkalla. Han gick in i skogen med sin trolltrumma, och när han återkom, förklarade han, att flickan skulle lefva, om föräldrarna anställde ett stort offer, hvilket skulle bestå af en ko, en brunrenoxe och en gallkälva. Till offret skulle inbjudas grannar från hela trakten. Offret föranstaltades; »grentja» lånades lyckligen att koka offerdjurets kött i. Då offermåltiden var öfver och benen af de offerade djuren »nedlagda i jorden», sade Gukkesgersa: »Ja, nu skall Rauna lefva, hon skall lefva, så att hennes anhöriga skola blifva led vid henne, hon skall lefva två mansåldrar.» Så skedde äfven.

28. Tärna, Vapstbyn. O. P. Pettersson. Sid. 140.

Innan en friarresa företogs, tillfrågades i äldre tider spåtrumman om utsikterna för en lycklig utgång. Likaså då en friare väntades, tillkallade man gärna en nåite och lät honom med hjälp af spåtrumman yttra sig i det viktiga ärendet.

När underrättelsen kom till Kristoffer Sjulssons moders hem i fjällen norr om Öfver-Uman, att en friare till husets dotter ämnade infinna sig från Deunatrakten i södra Storfjället, tillkallade man en nåite vid namn Ferpa-Peren. Sedan nåiten hade beredt sig och trummat, sade han endast: »deunan spik po bara joangan». Af detta dunkla svar drog man den slutsatsen, att den, som skulle komma, ej var så oäfvnen, och när han kom, blef han väl emottagen.

29. Tärna (Tärna kyrkplats) 1909. Efter Maria Sjulsdotter af Northmansläkten, omkring 45 år.

Af hennes släkt funnos åtskilliga framsynta. De voro dock ej spåmän. Sådana funnos däremot i Niaitasläkten, som förr var en illa känd släkt. Till den hörde Stor-Nila, en illa beryktad figur, som suttit i fängelse och som Maria mycket väl mindes. Han lär ha kunnat spå och haft trumma. Hans mor var ännu mer beryktad för trolldom och handterade också trumman, trodde Maria.

En trumma af denna släkt skall finnas »på Skansen».²

¹ »Gukiesgerrise» satt i norra Vardofjäll i Vilhelmina (uppteckning 1909). Ordet bör skrivas »Gukkesgirse» efter prof. Wiklund.

² På Nordiska Museet är ingen sådan trumma känd. Om denna trumma inom Niaitasläkten har äfven H. H. Hultdt hört traditioner.

30. Tärna, Granbyn 1909. Efter Anna Brita Jonsdotter af Northmansläkten, omkring 70 år.

Denna gumma, som hade så ofantligt mycket intressant att berättas om gammal tro och kult, visste ej mer eller ville ej säga mer om spåtrumman än namnen. Trumman hette »geeuerie» (= »geure»), vidare fanns en »hammare» och en »visare».

Egendomligt är, att ej J. W. Zetterstedt (Resa genom Umeå lappmarker, Örebro 1833, I) fann någon tradition om trumman. Han säger sid. 277: »Lapparnas så kallade spåtrummor höra väl egentligen till forntiden. — — — Bland alla de personer, hvilka jag tillfrågade, angående dessa trummor, fanns ingen, som sett dem, och ingen kunde göra mig närmare redo för dessa instrumenter, som nu mera föga torde finnas inom denna Lappmark.»

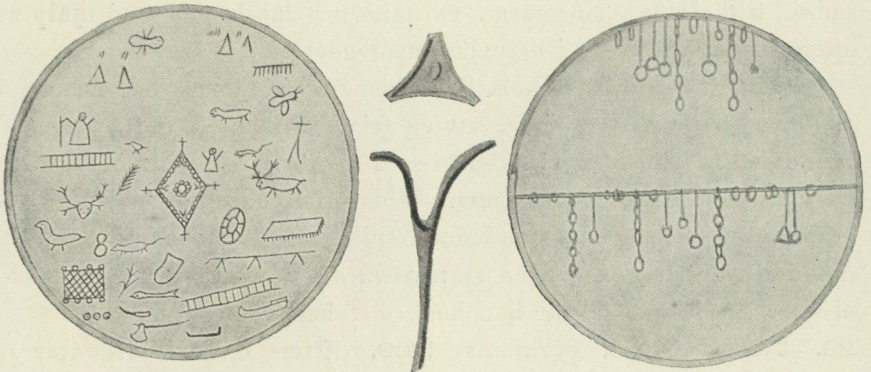


Fig. 6. Trumma efter Hogguér, anf. arb., Arjeploug?

31. Arvidsjaur 1909. Efter lappen Hansson i Siksjön.

Hade om spåtrumman endast (efter sin far) hört namnet: »Gåbda». Visste ej hur den såg ut, men att den brukades att spå med.

32. (Förmodl.) Arjeploug 1828. Efter v. Hogguér, Reise nach Lappland, Berlin 1841, sid. 96; jfr äfven Atlas, Taf. 6.

»Trolltrumman är nästan alldeles bortlagd. Dock finns det ännu några gamla, som äro kända som spåmän och ofta straffats därför; dessa bruka ännu i hemlighet sin trumma. Jag har sett en dylik och har tagit en naturtrogen teckning däraf; jfr fig. 6. Den har formen

af ett såll och är öfverdragen med beredt renskinn, som håren borttagits på. Härpå äro med blod tecknade en mängd afbildningar af renar, björnar, vargar, hundar, fåglar, träd och mycket annat. På trumman lägger spåmannen en liten tresidig platta af messing, slår med en trumpinne (Schlägel) på det spända skinnet, hvarigenom messingslanten hoppar upp. Efter betydelsen af det tecken, på hvilket den faller ner, lämnar spåmannen sitt orakel.»

Sid. 98. »Denna trumma uppträder nu mera sällsynt, men tron på densamma liksom på trolldomskonster i allmänhet finnes kvar hos många lappar.»

Själfsåg Hogguér icke trumman användas.

33. Tysfjord, Nordlands Amt, 1884. Efter J. Qvigstad, anf. arb. sid. 109, efter lappen Ivar Nilsen, 80 år.

I hans ungdom begagnades som spåtrumma endast ett elliptiskt bräde, utan skinn eller figurer; midt på brädet lades en knippa ringar. Noaiden kastade ringknippan till de omkringstående och dessa skulle kasta den tillbaka. Om någon därvid icke lyckades träffa »trumman», så skulle han icke lefva länge. I. Nilsen berättade att förr begagnades större trummor, »goabdes», och på dessa slog man med en hammare, »ballem», som var gjord af renhorn.

34. Lule lappmark. Angående förhållandena i denna lappmark har jag åtsport doktor F. Svenonius, som benäget meddelat följande. På upprepade förfrågningar om spåtrummor lämnades ibland beskedet, att de användes att trumma på samt att visarens gång mellan figurerna förutsade det eller det, men lika ofta stod man alldeles oförstående för frågan. Formen på trumman var ej alls känd, hvilket bäst bevisades genom ett falsarium som gjordes af den så kallade Pirkit-Amma (Amma Larsson). Den var ett monster med en vanlig »nappe», mjölkskål, till stomme. Amma prackade emellertid denna trumma på en ifrig samlare såsom äkta.¹

¹ Säkert är det samma falsarium som nu befinner sig på Nordiska Museet, inv. 73 190, a, b. Den inköptes — jämte sin monstruösa hammare, som fullständigt saknar hvarje spår af tradition — af jägmästare H. Nordlund 1891 från turpun-lappen »Amma Larsson Prikil». Den kallas »muorris», hvilket endast betyder »af trä» eller något liknande. Ordet är enligt prof. Wiklund alldeles hoptgjordt och omöjligt. Om samma trumma jfr sid. 45 not 2.

35. Torne Lappmark. Meddelande i bref af den 21 jan. 1910 från stationsskrifvaren Karl Tirén.¹

»Under 4 års vistelse i Kiruna samt under mina därifrån ofta företagna exkursioner i Torne Lappmarker plägade jag göra förfrågningar, om lapparna kände till trolltrumman, »koptes», »gobdas», »noaitie kautje», af tolkar på finska kallad »trollintrombo» och »kannus». I regel stodo såväl lappar som finnar totalt oförstående för dessa förfrågningar. Då jag utlofvat belöning till dem, som kunde anskaffa en »gobdas» åt mig, resulterade detta i, att en för mig okänd finne kom och ville ha betaldt, ty han kunde påvisa en »gobdas». Då jag bad honom taga den med sig, ruskade han på hufvudet och sade, att den var för stor. Hans »gobdas» befanns vara den vid Rautasjaur liggande afgudastenen af en mindre ladas storlek. Vid en marknad i Jukkasjärvi bar man till mig ett gammalt såll med skinnbotten och tätt stungna hål i tro att jag utlofvat belöning för en sådan, då de annars ej kunde fatta min beskrifning på en trolltrumma.

Jag torde ej misstaga mig, om jag påstår, att bruket af trolltrumman numera försvunnit ur lapparnas tradition i dessa nordliga trakter, måhända utrotad af den i samma trakter förhärskande laestadianismen.

Detta gällde med ett enda undantag. Anders Sarri i Rautasvuoma, hvilken, olik flertalet af sina landsmän, kände en mängd sägner och traditioner från äldre tider, förklarade, att siste trollkarlen (noiten) i Torne lappmark, Jonas Kumina,² ärft en trolltrumma af sin fader, som var en vida fruktad trollkarl³ (»pahast tahke noite»), samt att Jonas Kumina visserligen gjorde bruk af sin

¹ Under min cirka 3 veckors vistelse bland lapparna vid Rautasjaur 1909 kunde jag ej framleta någon muntlig tradition om lapptrumman. Jag vände mig därför efter min hemkomst till den i Torne lappmark väl hemmastadda herr Tirén, som var nog älskvärd att lämna de uppgifter jag önskade. För detta ber jag här att få framföra mitt tack.

² Om »Kumina Jäna» hörde jag åtskilligt, då jag 1909 låg vid Rautasjaur i Torne lappmark. Prof. Wiklund anser honom möjligen vara identisk med »den mycket kände Kuhmunen».

³ Såsom af det föregående visats tar jag ej med traditioner om trollkarlar såsom sådana, endast då traditionen lämnar någon uppgift om trumman.

trumma, men ej med samma förmåga som fadern. Den äldre Kumina lefde på 1800-talet, den yngre bodde i Vassijaur, och trolltrumman påstås ha funnits kvar ända in på 1900-talet.»¹

36. Tromsö och Finmarkens Amt 1896—97. Uppteckning af den lappske skolläraren O. Thomassen, född i Lyngen 1844.

Beskrifningen, ett manuskript hos rektor J. Qvigstad,² gäller Porsanger och ibland Lyngen och är uppställd efter Qvigstads »Veiledning».³

Kap. IX: 26 i denna lyder: Haves någon erindring om Runebommen? Svar: Har kun en eneste gang hørt nævnt Ordet: noaiddegisa. Har siden verken hørt eller seet sådant og har heller ikke uagtet jeg spurte videre om en sådan gisa den Gang fået nærmere Forklaring om samme.

37. Finnmarkens Amt 1899. Uppteckning af Joh. Matheusen, Snefjord i Maasö, manuskript sid. 18. Manuskriptet i Qvigstads ägo.

Uppteckningarna har gjorts som svar på Qvigstads »Veiledning».³ På ofvan under 36 framställda fråga lyder svaret: Jo, der gaa mangt et sagn om runebommer men er avlagt.

38. Finska lappmarken. Utsjoki på 1830-talet, efter J. Fellman.⁴ (Lappska text, öfversatt af Qvigstad.)

»Fjeldlappen, som spiller på de gamles Trolldromme.

En Fjeldlapp traf, da han reiste paa Nordishavets Fjeldvidde, paa gamle Folks Trolldromme, hvormed Folk i gamle Dage havde

¹ Här vill jag till sist fästa uppmärksamheten vid två resebeskrifningar berörande Torne lappmark från början af 1800-talet. Den ena J. Acerbi, *Travels through Sweden, Finland and Lapland*, London 1802, bd II, s. 308 ff., meddelar en relativt lång beskrifning på spåtrumman och dess användande, utan att dock meddela något nytt. Men han talar om trumman »as now practised in Lapland». Hans resa företogs åren 1798—99. I motsättning mot hans uttalande är att observera den andra rese-nären, A. Capell-Brooke, som i sin »A winter in Lapland», 1827, säger s. 160: »It is — — — extremely difficult to meet with the runic bomme. I never heard of such thing in Finmark and I am inclined to think, there are none of them remaining in the country.»

² Detta såväl som följande manuskript har benäget ställts till mitt förfogande af rektor J. Qvigstad, till hvilken jag härmed får uttala mitt tack.

³ Veiledning til Undersøgelse af Lappernes Forhold, Kristiania 1896. Den är uppställd i frågeform.

⁴ Anteckningar under min vistelse i Lappmarken II, sid. 328, 339, Helsingfors 1906.

troldet til sig Vildren. Denne Tromme var en firkantet Tømmerstokk, om hvilken der var Jernløkker; i disse Løkker var der Jernringe, som klang, når Tømmerstokken sattes i Bevægelse. Denne Tømmerstokk var anbragt paa Stene, saa at naar man rørte ved Enden av Stokken, gav den en vakkert klingende Lyd, ved hvis Klang Vildrenerne kom nær.»

Kommer så en beskrifning på hur han försökte sig på konsten och därvid joikar en som det synes improviserad sång. Emellertid har det en förfärande följd, i det till slut »hvor han ser, der vrimler Vildrener foran ham». Till slut blir han så vettskrämd, att han »vidste ikke mer av noget i denne Verden, han faldt, saa lang han var, til Jorden og sovned». Han vaknade efter ett dygns förlopp och hade sedan aldrig mer lust att »spille paa de gamles Tromme til at trolde Vildren».

39. Finska lappmarken, 1890-talet. Uppteckning efter Heikki Rovanen i Kittilä af H. Samzelius.¹

»På Kannanjurmunkangas bodde fordom en *noita*. En gång föll han i ekstas och bad då sin son att väcka honom med följande ord:

Där ligger nu min fader,
dold uti gäddans långa tarmar,
dold i den tredje tvära vindlingen.
Stig nu upp! Vakna, fader som soffer.
Stig nu upp att lefva ånyo!²

Pojken erinrade sig dock icke dessa ord i det rätta ögonblicket, utan började sjunga dem först efteråt och skramlade på trolltrumman, kannuslauta, men gubben kom ej till lif igen, utan lyfte blott upp hufvudet och sade: »Hvartill nyttjar detta, då det en gång är för sent.» Där fick trollkarlen ligga, och hans kropp ruttnade med det-samma. Han kunde nämligen icke vidare få någon hjälp af sin trolltrumma.

¹ Sagor och sägner, i Meddelanden från Nordiska Museet 1902, sid. 210.

² Äfven finsk text meddelas.

40. Finska lappmarken, 1890-talet. Efter Juhan Abram Suutari i Kittilä, upptecknad af Samzelius.¹

Gamla personer ha berättat . . . att trollkarlar fordom funnits. Dessa hade förmågan att med sin trolltrumma (kannus) taga reda på skatter . . . Då de skulle spå, kom dem trumman i handen, hvarför man kallat dem »trollkarlar med trumma i hand» eller också »flygande trollkarlar» (kannuskäsinoidaksi eli myös lentonoidaksi), och trumman hade ett slags ringande ton, då man skakade den och sjöng besvärjelser. Till sist kommo de i en sådan ekstas² att de föllo i vanmakt. En . . . brukade likväl bibehålla sansen och fullfölja besvärjelserna. Slutligen greps också han af ekstasen och uppväckte därunder de andra. Det säges, att de kunnat vara flere dygn i dylik ekstas, och att de då haft mycket att göra och långa vägar att färdas. Trumman skall ha haft sådan kraft, att om någon ovetande tog den i hand och vidrörde den, började blodet att koka hett från hjässan till hälen, och kastade man ej genast bort redskapet, blef man ytterligare förvirrad, så att man kom i allt större yra och föll i vanmakt. Det var en undervisningsresa, och så blef den mannen färdig att kunna trollo. Men han fick icke vara rädd af sig.

I noten tillägger Samzelius: apparaten var af trä, hvilket också tydliggöres af det af mig antecknade namnet kannuslauta, spåbräde.

41. Finska lappmarken, 1820-talet. Kuusamo socken. Efter A. J. Sjögren.³

Väster från kyrkan finnes en udde, Murhiniemi, »hvarom berättas, att fordom Lapparna der haft sina kåtor, och under ett krig med Ryssland genom sina *kannukser*⁴ sökt utforska, om de hade att befara något anfall. De flesta hade sina *kannukser* af stål, utom en fattig gumma, hvars trollredskap endast bestod af näfver. Blott detta hade en gång till den följande natten profeterat ett anfall, hvarföre

¹ Anf. arb. II, Meddelanden från Nord. M. 1903, sid. 195.

² Berättelsens term var *menee loveen* — enligt meddelande i noten. Äfven förekommer uttrycket *loveen langettaa*.

³ Anteckningar om församlingarna i Kemi lappmark, Helsingfors 1828, sid. 113.

⁴ En försvenskad pluralform af finska »kannus» enligt prof. Wiklund. Nom. pl. »kannuset».

hon begaf sig på flykten; de andra, hvilka i förlitan på sina bättre *kannukser* kvarstannade, blefvo nedgjorda.»

42. Ryska lappmarken, 1876.¹ Efter A. Genetz.²

Trumman såg han nu ingenstädes bland de ryska lapparna, men dess namn *kiomdes*, gen. *koamtazi*, eller *kundes*, såväl som dess användande voro ännu väl kända. Äfven de norra karelerna och rysarna talade om detta underbara lappska redskap och kallade det *kontakka*, hvilket blott är en dimunitivbiform af *kiomdes*, *kundes* och som det synes identiskt med det lappska gudanamnet *koamtka*; detta betecknar sannolikt ursprungligen »spåtrummans gudom» (Geist der Zaubertrommel).³

* * *

Hvad ofvan anförts, är hvad jag har mig bekant om muntliga traditioner om lapptrummor. Vi se, att dessa mattas af betydligt, ju mer vi komma mot norr, särskildt i fråga om en klar uppfattning af hvad trumman egentligen var. Detta beror kanske i viss mån på ofullständiga undersökningar, då jag personligen ej kan garantera för annat än södra lappmarkerna, men samtidigt tror jag, att det är öfverensstämmande med verkliga förhållandet. Vi veta ju, att den lappska missionen bedrefs med den största energi på 1500-talet i den ryska Lappmarken, på 1600-talet i den finska och i Norrbotten, på 1700-talet i Norge. Det synes som om missionen följt de största handelsvägarna och vägarna till bergverken. En trakt, som därför (?) synes ha varit relativt förskonad för omvändelsenitet liksom äfven för den fanatiska läsarrörelse, som mot 1800-talets midt bröt in öfver de norra lappmarkerna, är den södra svenska Lappmarken.

De muntliga traditionerna visa, som ofvan nämnts, att trumman ännu mycket sent och i ej ringa utsträckning måste ha varit i bruk

¹ På min resa i ryska Lappmarken, Pasviks- och Nuotjaurbyn, 1908, försökte jag förgäfvat att uppspåra någon tradition om trummor, men fann ej ens namnet bevaradt.

² Wörterbuch der Kolalappischen Dialekte, Einleitung, s. XLIV, i Bidrag till kännedom af Finlands natur och folk, h. 50, Helsingfors 1891.

³ Genetz visar sedan, att formen står i samband med rysklappsans *koamtalas*, som betyder lock, och det finska *kante-n. kansi*. Han antar till sist, att det lappska *gobdas*, *kiomdes*, icke blott i sak — såsom Friis påstår — utan äfven bokstafligen är detsamma som Kalevalas Sampa med sitt brokiga lock, *kirjokansi*. Jfr t. ex. Friis, Lappisk Mythologi, 1871, s. 47 ff.

bland lapparna. Äfven ganska sena fynd af trummor visa detta:

1. Doroteatruman, se ofvan sid. 25 ff.

2. Trumma från Lycksele: »Lock [sic!] till en Lapp Spå Trumma, hittadt den 8 maji 1834 nederom Lapp-torget på andra sidan om Landsvägen.» Nordiska Museet inv. 4787.

3. Hogguérs trumma; dock osäkert, om den anträffats under hans resa. Se ofvan sid. 38.

4. Stomme till trumma i Lule Museum, funnen förmodligen på 1890-talet under en sten vid Naukakjokk, Kvikkjokks kapellområde.¹ Tänkbart är dock, att den legat mycket länge på fyndplatsen.

[5. Trumma i Lule(?) lappmark. Enligt Hj. Stolpes anteckningar finns originalet till en i Nordiska Museet befintlig kopia af trumma hos »en lapp» i denna lappmark.²]

Härtill kommer förekomsten af en hammare till trolltrumma, som härrör från Vilhelmina och af den lappska skolläraren A. A. Nordfjäll i Frostviken sålts till Nordiska Museet. Den är af enklare typ, dock samma hufvudtyp som fig. 5.

Tre förfalskningar af trummor finnas, alla från relativt sen tid. En finnes i Etnografiska Museet, den andra på Nordiska Museet. Den sistnämnda är möjligen identisk med den ofvan omtalade, sid. 39. Som de båda äro från den norra lappmarken, bevisa också de genom sin förvrängda form, att traditionen därstädes afmattats.³ Den tredje är från ryska lappmarken och finnes på Etnografiska Museet å Vetenskapsakademien i Petersburg. Den är mer lik en lapptrumma än de två andra, dock utan att därmed kunna öfvertyga om sin äkthet. Den är af en hufvudtyp som fig. 2 här ofvan, men utan spår af handtag, samt symmetrisk.

* * *

¹ Enligt etiketten i museet är denna lilla vackra trumma en gåfva af doktor Fr. Svenonius. Denne erinrar sig dock, efter hvad han benäget meddelat mig, icke något vare sig om denna gåfva eller om trumman öfver hufvud taget.

² Stolpe fått meddelandet från E. von Rosen. Om denna »kopia» finns ingen uppgift i Nordiska Museet. Möjligen afses med detta meddelande den ytterst fantastiska förfalskningen från Lule lappmark, som omtalas ofvan sid. 39. Ingen af de fyra äkta trummorna, som finnas på Nordiska Museet, är nämligen lokaliserad till Lule lappmark.

³ Trots detta ha de vissa drag som tyda på ett medvetande om en viss (riktig) form.

Det finns ett område, där hågkomsten från äldre tiders tro och kult kan bevaras än bättre än i minnet, detta är ornamentiken. År 1909 anträffade jag i Torne lappmark ett par ornament, som särskildt frapperade mig såsom närbesläktade med vissa tecken på trumman. I fig. 7 se vi ett par mönster från kvinnornas väfda mössband, »kahper padde» (Rautasjaur). De olika mönstren heta: a »peive», solen, b »manno», månen, c »kirjak tjalme», brokigt öga,

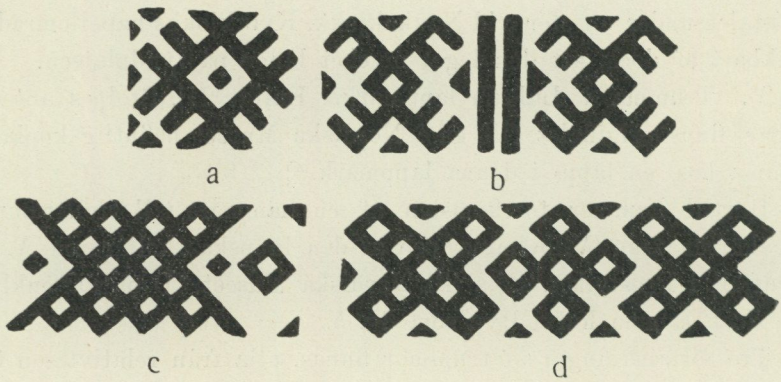


Fig. 7. Bandornament från Torne lappmark.

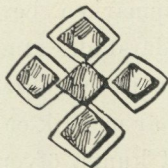


Fig. 8. Ornament från knif, Torne lappmark.



Fig. 9. Ornament från lapptrumma, Torne lappmark.

d »rista tjalme», korsöga. Att vi i de två första ha symboliska bilder är alldeles tydligt, särskildt då man jämför den första — »peive» — med figurerna för solen på spåtrumman. Mönstret »manno» ser snarast ut som en peivefigur och torde kanske en gång varit en sådan.

Midtmönstret i fig. 7 d finna vi på åtskilliga lappska föremål. Fig. 8 visar ett dylikt på en slida af horn från Torne lappmark i Nordiska Museet, inv. 69610. Å fig. 9 se vi samma tecken som från

den stora trumman å Etnografiska Museet i Stockholm.¹ Rudbeck har i sin *Atlantica*, II, sid. 277 G en trumma med liknande figur, äfven placerad i nedersta delen af trumman. Han afbildar fig. E i anf. arbete äfven nyssnämnda trumma. Förmodligen ha vi också här ett soltecken, jämför Rudbecks egen virriga förklaring sid. 659.

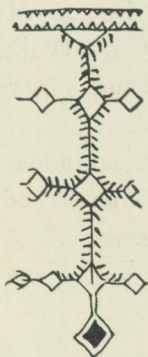


Fig. 10. Ornament
från knif. Torne
lappmark.

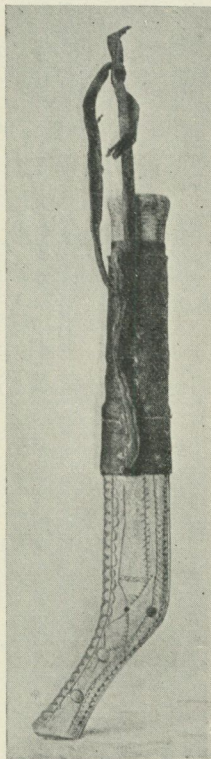


Fig. 11. Knif. Torne lappmark.

I fig. 10 se vi emellertid ett mönster på en knifslida af horn (ses å fig. 11), som slående påminner om den centrala solbilden med dess fyra strålar på så många trummor.² Enligt meddelande från K. Tirén³ förekomma »dekorationer, som påminna om trolltrummans

¹ Afbildad hos von Düben, Lappland, pl. 8.

² Jag har köpt knifven af en lappojke vid Rautasjaur, hvilken själf gjort den för ett par år sedan. Namn på mönstret kunde jag ej få någon att minnas, endast »kirje».

³ Till honom meddeladt af bergsingeniören E. Asplund i Kiruna.

tecken speciellt hos släkten Turi af Talma stam, norr om Torne träsk». Enligt prof. Wiklund är denna släkt ursprungligen från Koutokeino.

Ett snarlikt mönster har jag sett på en träslida i K. Tiréns ägo i Boden, alltså förmodligen också från Torne lappmark.¹ Det hade här varit min afsikt att komma med ett försök till utredning af de omtalade ornamenten, men materialets storlek tvingar mig att skjuta upp därmed till en annan gång.² Emellertid synes dessa ornament icke förekomma i södra lappmarken, som också i allmänhet är fattigare på dylika öfver hufvud taget. Den norra lappmarkens närhet till det ornamentrika finska området har tydligen hållit in-tresset bättre uppe. Särskildt gäller detta bandmönstren, som ha en omisskännlig släktskap med finsk ornamentik.

Till sist ber jag att få uttala min tacksamhet till professor K. B. Wiklund, som haft vänligheten att lämna randanteckningar till det språkliga innehållet i denna uppsats.

Lapptrumma från Åsele.

Under en tjänsteresa i augusti 1909 erfor jag från olika personer, däribland en skogsinspektör, att en lappska spåtrumma för 2 å 3 år sedan blifvit anträffad nedsänkt i en källa. Fyndet gjordes af en torpare vid namn Sigström i Sandsjö by uti Åsele socken af Västerbottens län och blef ej bättre tillvarataget än att trumman numera är förstörd och bitarna bortkastade.

Axel Palm.

¹ Tirén framkastar dock möjligheten af att åtminstone detta sista exempel kunnat influeras af de påpekningar han en gång gjorde för några lappar om förekomsten af en egen äkta lappska ornamentik. Han hade samtidigt visat en del bilder af trolltrummor m. m.

² Jag nöjer mig därför med att endast nämna de gifna exemplen. De äro långt ifrån de enda.

Litteratur.

K. Rhamm, *Ethnographische Beiträge zur germanisch-slavischen Altertumskunde*. Erste Abt.: *Die Grosshufen der Nordgermanen*, 851 s.; zweite Abt.: *Urzeitliche Bauernhöfe in germanisch-slavischen Waldgebiet*, I Teil: *Altgermanische Bauernhöfe im Übergange vom Saal zu Fletz und Stube*, 1,117 s. 8:o, 152 fig. Komm.-Verlag von F. Vieweg und Sohn. Braunschweig 1905, 1908.

Själftva anblicken af ett så bredt anlagdt verk som dessa »Ethnographische Beiträge» — författaren har på mer än två tusen trycksidor ej hunnit längre än obetydligt in på redogörelsen för det problem, som han uppställt — inger en ej oberättigad förkänsla af, att författaren icke måtte äga förmåga att koncentrera sig. Det visar sig också mer än en gång, att så väl författaren som än mer läsaren, sedan han sökt att följa en sidoexkurs, har svårt att finna den röda tråden åter. Omfattande register i slutet af banden bereda emellertid möjlighet att leta sig till de olika platser, där en och samma fråga blifvit behandlad.

Detta vidtomfattande verk har ett ej ringa intresse för oss skandinaver, då det hittills väl endast sällan händt, att vare sig en inhemsk eller utländsk forskare användt så omfattande studier på nordiska kulturföreteelser af detta slag. Rhamm ägnar nämligen en ej obetydlig del af detta sitt digra verk häråt. Det skulle således fordras åtminstone en bok för att referera hvad som uti detta angår nordisk kulturhistoria; hvilket omfång skulle det ej sedan behöfvas för att diskutera alla de intressanta problem, som Rhamm tagit upp till behandling!

Att han skall finna opposition mot sin uppfattning ligger i sakens natur, då han sysselsätter sig med så föga bearbetade forsk-

ningsområden som de ifrågavarande. Det ges emellertid också annat, som verkar störande på tillförlitligheten af resultaten af hans framställning. Så förstår författaren exempelvis svenska språket, men dock icke så väl, att han ej då och då direkt missuppfattat originalets mening, hvilket naturligtvis en och annan gång måste återverka på författarens totaluppfattning.

Rhamm har tydligen ej på nordisk botten företagit egna etnologiska undersökningar. Hans kunskaper om förhållandena härstädes härleda sig därför dels från personliga meddelanden från enskilda i olika trakter, af hvilka ej många kunna anses vara fackskolade arbetare på etnologiens fält, dels från den tryckta litteraturen. I nordisk, ej minst svensk, litteratur äger författaren emellertid en aktningsvärd för att ej säga imponerande beläsenhet. Åtminstone det mesta af den svenska honom bekanta etnologiska litteraturen lider emellertid af det felet, att den mer eller mindre långt tillbaka i tiden författats af jurister eller historici. Detta material är således enligt recensentens mening i många fall ej »up to date».

Då Rhamms verk, som sagdt, har stort intresse för oss, men af naturliga skäl ej kan väntas få spridning härstädes i någon större omfattning, har jag trots det vara på sin plats att här försöka ge en om ock mycket flyktig antydan, om hvad de båda utkomna banden innehålla. Det ligger i sakens natur, att jag företrädesvis kommer att framdraga just hvad som ligger mig om hjärtat och förbigå mycket, som lika väl torde behöft diskuteras. Särskildt åt rättshistorici och nordiska filologer skulle jag dock i förbigående vilja rekommendera arbetet i och för kritiska studier. En språk-historisk undersökning af de många ur de nordiska fornspråken meddelade termerna skulle exempelvis för oss andra vara till god hjälp för ett riktigt värdesättande af åtskilliga problem af central betydelse.

Det första bandet söker utreda problemet: hur stor har den fullsutnes jordägendom varit hos nordgermanerna — angelsaxer och skandinaver — vid den tidpunkt, då vi genom skriftliga källor kunna få

några upplysningar om dessa förhållanden? Med fullsuten menas då den jordägare, som årligen utgjort full krigstjänst eller i senare tid erlagt aflösning för dylik tjänst.

Inledningsvis berör Rhamm i detta band en intressant, af agrarhistorici vanligen föga uppmärksammas fråga, nämligen det förhållandet, att det redan i aflägsna tider jämte de egentliga bönderna, deras familj och trälar i icke ringa antal måste ha funnits frie, som endast varit i besittning af boningshus med ett obetydligt därtill hörande jordområde. Första kapitlet — rubriceradt »Urdorff oder Urhof» — behandlar frågan: har den första bosättningen skett i form af by eller enstaka gård? Författaren synes därvid tro, att man endast med litterärt material från historisk tid skulle kunna förskaffa sig kunskap om den första bosättningens karaktär, som dock ägt rum åtskilliga tusental år förut. Frånser man funderingar, som stå i samband med en sådan uppfattning, innehåller kapitlet åtskilliga förtjänstfulla, intresseväckande synpunkter. Det fyller sin plats som inledning till det hela.

De följande afdelningarna utgöras af specialstudier öfver de litterärt sedt äldsta jordenheterna hos nordgermanerna, i England hide och carucate, i Danmark bol, åtting och markland och terra in censu, i Sverige åtting och markland. Bandet avslutas med en omfattande studie öfver den angelsaxiska ståndsfördelningen.

Samma problem, som Rhamm här varit inne på, har, för så vidt det gäller Danmark, utgjort temat i professor Kristian Erslevs grundläggande arbete: *Valdemarernas Storhedstid*, Studier och Omrids, Köpenhamn 1898. Det väsentliga af dessa Rhamms studier var enligt hans egen utsago redan affattadt, då han kom att stifta bekantskap med Erslevs bok. När detta sedan skedde, företog sig Rhamm att med anledning af detta arbete ånyo kritiskt granska källmaterialet, men fann, att han ej hade anledning att ändra sin uppfattning af de danska förhållandena. Detta måste man beklaga. Recensenten har nämligen en gång ur Erslevs synpunkter underkastat det svenska materialet¹ en omfattande granskning och därvid trott sig finna, att

¹ Studier öfver den Svenska kyrkans organisation och författning vid 1100-talets midt, i Kyrkohistorisk Årsskrift 1902.

förhållandena under tiden före Valdemar den stores sociala och militära reformer förmodligen varit ganska lika i Sverige och Danmark. Detta kan ej sägas bestämdare, då det svenska materialet är så knapphändigt som det är. Vidare fann jag emellertid också, att nyssnämnda härordningsreform med åtföljande jordbeskattningsreform efterbildats i Sveriges hufvudland under de sverkerska och erikska ätternas tid. Då enligt min mening något sådant ägt rum, har åtminstone jag svårt att tro, att ej det väsentliga i Erslevs framställning äger sin giltighet, och att Rhamms och andras åskådningar äro behäftade med felaktigheter. Hvad nordiska förhållanden beträffar, synes mig alltså Rhamms undersökningar af ifrågavarande problem ej lämnat något lyckligt resultat.¹

Det andra bandet uppdelas i fyra hufvudafdelningar. Den första, sid. 1—373, behandlar det gamla saxiska huset, där den till människobostad afsedda delen benämnes flet; den andra, s. 374—536, redogör för det »urnordiska» boningshuset, öfvergången från »salhus» till »stuga»; den tredje, s. 537—803, har till ändamål att klargöra förhållandena vid det gamla nordiska boningshuset, sedan »stugan» uppkommit (»Stofa-Zeit»); den fjärde och sista, sid. 855—1055, behandlar ånyo en tysk grupp allmogebyggnader, det sydbayerska dubbelhuset, och detta i den åtminstone vid första påseende frapperande afsikten att betona, att denna grupp stått under skandinaviskt inflytande. Därefter följa tillägg, som bland annat innehålla intressanta upplysningar äfven från de skandinaviska länderna. Bland det mångsidiga stoff, som här bjudes, skall jag endast uppehålla mig vid några af de frågor, som beröra nordiska förhållanden.

För att utreda det »urnordiska» boningshuset — enligt Rhamms mening huset sådant det såg ut under öfvergångstiden från salhus till stuga — refererar han först Gudmundssons åsikter i hans bekanta undersökning »Om privatboligen på Island i Sagatiden», Köpenhamn 1889. I polemik mot honom anser Rhamm, att den ord-

¹ Rhamm har dock äfven för vidare studier af denna fråga betydelse, då han sammanbragt en omfattande excerptsamling, som belyser densamma.

ningsföljd, i hvilken boningshusen följt hvarandra på skandinavisk botten, varit denna. I »urtiden» — det vill, såsom Rhamm själf tydligt anger, säga vid midten af första årtusendet efter Kristus — fanns i Skandinavien tre boningshus. De benämndes *sal* eller *salhus*, *hall* och *eldhus*. *Salhus* var namnet på den frie mannens bostad, *hall* furstarnas eller höfdingarnas rymligare och bättre utrustade boning; med *eldhus* kunde man mena såväl de båda nyssnämnda kategorierna som hvarje med hård försedt hus. Dessa boningshus skulle också vara de, som vanligast förekommo i den kultur, som utgör den etnologiska miljön för Eddans sånger.

Senare uppstod den boning, som han kallar *stuga*. Med kändedom om den konservatism, som utmärker den germanske bonden, får man likväl ej tro, att den innebar något alldeles nytt, utan man öfverflyttade till denna åtskilligt från de gamla bostäderna. Stugan trädde i stället för salhuset som hvardagsbostad. Efter hallen kom gästabudstugan. De båda nyssnämnda husformerna *salhus* och *hall*, försvunno ej alldeles; där de lefde kvar degraderades de. Konkurrensen stod under den kommande tiden mellan eldhuset eller eldskålen, »eldaskáli», och stugan.

Rhamm betecknar med ofvanstående termer boningshus, hvilkas utseende jag nedan skall försöka närmare beskrifva. Salhuset bestod ursprungligen endast af ett rum, *sal*, hvars botten delvis låg lägre än den omgifvande markens yta. Främre delen nära dörren tjänade hos den frie bonden som kök. I dess midt fanns eldstaden, grufvan. Bortre delen af salhuset bestod af ett nedsänkt midtparti, *golfvet*, där elden flammade på den öppna härden; på sidorna om *golfvet* voro af jord bestående förhöjningar, *flet*, som voro så breda, att de nattetid kunde tjäna som liggplatser. — Ett hus som detta är emellertid, synes det mig — och det må starkt betonas — på intet vis någon primitiv bostad, utan förutsätter tydligen en lång utveckling. — När det är tal om detta *salhus*, sådant Rhamm väsentligen efter litterära källor framkonstruerat detsamma, ligger det nära tillhands att erinra om de af honom ej observerade hustomtningar, som under benäm-

ningen kämpagrafvar så talrikt förekomma på Gottland.¹ De härröra från en tid, som ligger något före Rhamms »Urzeit», men ha i hufvuddrag stor likhet med denna. Vi ha tydligen uti dessa husgrunder att se lämningar af det ordinära boningshuset på Gottland, innan bygden fullständigt — af ännu ej utredd anledning — därstädes omlades. Den gottländska kulturen i historisk tid kände, så vidt vi veta, endast bostäder af annan typ.

Af hallbyggnaden under denna tid lämnar Rhamm ingen ordentlig beskrifning. Man finner dock, att den varit ett stort anlagdt hus, försedt med eldstad och sofplatser. Århundraden senare möta vi åter samma namn på nordiska byggnader, men detta betecknar då dylika, som skola ha uppförts under engelskt inflytande, och böra de alltså ej förblandas med dessa äldre hus.

Som sagdt kunde benämningen »eldhus» användas om hvarje boningshus med eldstad. Det synes dock speciellt ha användts om en enklare byggnad, som tjänstgjorde som kök, däruti tjänarna mest vistades och i hvilket äfven sofplatser funnits. På grund af att »eldhus» kunde vara en så allmän beteckning, är det ej så klart, huruledes detta namn förhöll sig till eldskålen. Gent emot Rhamm synes mig den närmast tillhands liggande tolkningen af eldskåle vara en skåle, som fått eldstad. Hvad som menas med skåle, upplyser oss de litterära källorna. Ursprungligen är den en hydda af mer tillfällig karaktär. Sedan blir det namnet på boningshuset på Island. Man känner där utom eldaskáli äfven setaskáli. Rhamm tror, att eldskålen skall vara en rent isländsk utveckling af huset och som sådan en utbildning af salhuset med flet.

Den bostadsform, hvilken trängde ut skålen med eldstad som hvardagsbostad, var stugan. Det som vore det karaktäristiska för denna vore *ugnen* och *pallr*.² Enligt beskrifningen hos Rhamm är pallr en med afsatser (steg) utrustad förhöjning inuti stugan. Detta hus skulle enligt Rhamm ursprungligen användts som badstuga, men

¹ Fredrik Nordin, En svensk bondgård för 1500 år sedan, Visby 1891, och de i Vitterhets-, Historie- och Antikvitetsakademiens Månadsblad publicerade gräfningsberättelserna.

² Det senare ordet kunna vi kanske utan att misstaga oss öfversätta med *lafve*.

på grund af sina utmärkta värmeegenskaper öfvergått till att bli boningsrum.¹

Hvad den så beskaffade stugans ålder beträffar, måste den vara ansenlig. Denna är nämligen jämte sitt eget namn och namnet på pallr upptagen hos slaviska folk före deras stora vandring vid midten af det första årtusendet efter Kristus från någon germansk stamm, som utöfvade inflytande på dessa slaviska folks kultur. Sedan har stugan hos slaverna varit boningshus och är spridd till alla i Ryssland boende slaver. I ett senare band af sitt verk lofvar Rhamm en omfattande beskrifning af dessa slaviska hus.

Då Rhamm framhållit ofvanstående som karaktäristiskt för stugan, blir man något frapperad öfver meddelandet, att den stuga, som under sagatiden gjorde sitt intåg i den skandinaviska Norden, saknade ugnen. Och hvarför? Jo, emedan skandinaverna liksom alla germaner af rituella skäl ej kunde undvara elden på den öppna härden. Pallr skulle äfvenledes vara det utmärkande för den nordiska stugan, en anordning som emellertid — enligt Rhamm — ej påvisats som del af inredningen därstädes i oss tillgängliga litterära källor från ifrågavarande tid. Författaren hoppas väl ej, att dylika konjekturer skola godtagas som bevis.

Hvad som var det karaktäristiska för stugan som boningshus och skiljde henne från öfriga eldhus var otvifvelaktigt ugnen. Behöfde man dessutom en öppen härd i rummet och detta ej blott för rituella ändamål utan framförallt för så hvardagliga som matlagning och belysning, så satte man in en öppen härd jämte ugnen. Denna

¹ Dachler, Baden und Badestuben, i Zeitschrift für Österreichische Volkskunde, XV, 1909, delar Rhamms uppfattning, att bastan (badstugan) öfvergått till att bli boningshus, en förändring, som skett under förhistorisk tid. Det är naturligtvis svårt att bevisa ett sakförhållande från tider, därifrån man har så litet material. Mig synes det emellertid mer tilltalande, att man tänker sig, att hvarje hushåll på ett primitivt stadium hade endast en eldstad, kring hvilken alla det dagliga lifvets funktioner förrättades. När behoven ökades, fick man användning för *flere* arter af eldstäder, ty man upptog med nya funktioner äfven de för dem afpassade eldstäderna. En mer bekväm bostadsform inträngde. Det gamla boningshuset, senare kalladt bastan, försvann ej, utan dit förlades vissa förrättningar, bland annat badandet, som sedan gammalt skett vid den husliga härden. Till sådant bruk bibehölls den sedan århundradena igenom fram till våra dagar. Bastan vore då att anse som ett kvarlevande primitivt boningshus. Fig. 151 å sid. 1081 är, i förbigående sagdt, alldeles icke någon badstuga eller ens stuga.

kombination möter oss ännu i våra dagar i flere varianter i det nordiska allmogehuset. Det blir sedan de olika eldstädernas inbördes inflytande, som utgör grundvalen för förändringarna vid det nämnda husets utveckling.

Rhamm har sagt, att ett och annat från det gamla salhuset öfverförts till den utifrån till Skandinavien invandrade stugan. I ett särskildt kapitet, II, s. 465 ff., upptar han dessa företeelser till behandling, ett kapitel, hvars resultat synas mig vara rätt oklara. De åsyftade förändringarna få väl antas ha ägt rum under hvad man i Sverige kallar vikingatiden. Det material han rör sig med är emellertid hämtadt från de senare århundradena och väsentligen från Jylland. Resultatet skulle emellertid bli, att salhuset som bestod af tre delar: salr, en köksafdelning och ett ej eldbart framhus, skulle ha omdanats sålunda: hufvudafdelningen togs i beslag af stugan, köket förenades med framhuset, hvilket antingen behöll sitt gamla namn eller upptog köksafdelningens. Detta nya framhus erhöi ett takfönster såsom stugan. Den nya stugan fick en öppen händ. Grufvan från köket bibehölls i framhuset, likaså bakugnen, förmodligen kombinerad med grufvan.

Härstädes förekommer äfven en undersökning af skorstenen: den öppna spisen med rökgång. Utan att gå in på andra detaljer vill jag påpeka, att författaren tror, att biläggaren, den från Tyskland först under 1500-talet till Danmark komna järnugnen, utträngt skorstenen i allmogehuset. Rent principiellt sedt väcker det förvåning, att eldstäder af så olika karaktär som biläggaren och den öppna spisen skulle ha konkurrerat med hvarandra. Biläggaren är ju väsentligen en värmekälla, spisen platsen för kokning och ljuskällan i rummet. Då man, såsom ofta inträffat i sen tid, fått ett rum, som endast uppvärms af biläggaren, så beror detta icke på en ombildning af någon gammal eldstad, utan därpå, att man delat upp rummet på så vis, att man med en tvärvägg skiljt platsen för matlagningen från hvardagsrummet. Detta är ej något för det danska huset egendomligt, utan påträffas flerstädes i Skandinavien, t. ex. på den eldstad från Raflunda i Skåne som efterbildats i Nordiska Museets samling af eldstadsmodeller.

Efter att hafva angifvit bakgrunden för den stora förändringen i bostadsförhållandena i Norden, nämligen att den utifrån invandrade *stugan* blef boningshuset på bondgården, lämnar Rhamm oss en omfattande framställning af huru detta hus egentligen såg ut. Det första kapitlet behandlar dess takkonstruktion, och därmed är han inne på hela det omfångsrika problemet om de olika konstruktionerna. Därefter gifves oss närmare besked, huru denna »setstofva» invändigt var beskaffad. Han behandlar inredningen i den norska, i den isländska och i den svenska hvar för sig samt framhåller i en särskild afdelning, hvad som skulle vara det gemensamma hos dessa stugor i de olika skandinaviska länderna. I denna finner man emellertid till sin förvåning, att det i fråga om mycket centrala delar ej råder någon öfverensstämmelse mellan dessa af Rhamm med ett gemensamt namn etiketterade hus.

Det finnes sålunda ingen enhet i fråga om eldstädernas beskaffenhet eller läge, ej ens i fråga om sofplatsernas utseende, och detta i en byggnad som författaren, just efter deras beskaffenhet benämnt »set»stofva. Den mest betydande likheten i dessa stuginredningar ligger däremot däruti, att den del af stugan, som ligger längst bort från eldstaden — där man således har minst anledning att till hvardags röra sig —, i regel kommit att bli hedersplatsen inomhus.

I behandlingen af detta problem framträda vissa egenskaper, som synas mig karaktäristiska för författaren. Liksom i andra fall har han här funnit en term, som suggererat honom — ett slagord. Detta använder han i rubriken. Sedan vidtager ett närmare studium af själfva materialet, och detta visar, att slagordet egentligen ej passar så särdeles väl i rubriceringen, men då författaren är fascinerad af sitt fynd, har det ej varit honom möjligt att skilja sig från detsamma.

Under folkvandringstiden — en term, som jag föredrager framför Rhamms »Urzeit» — hade vi således en »pallstuga»; senare kom in från främmande land den sist omnämnda »setstugan». Huru förhöllo dessa båda hus sig till hvarandra? Pallstugan var af två hufvudarter, den ena med högsätena på de båda långväggarna midt

emot hvarandra, den andra kanske också med två högsäten, som i så fall anordnats uppe vid samma gafvelvägg midtför kortändarna på långsidornas bänkar. Det är denna senare typ, som påtagligen varit den vanliga hos de bredare lagren bland allmogen; det är med denna som setstugan synes ha haft de flesta beröringspunkterna. Det finnes emellertid åtskilligt oklart i fråga om, hur man har att tänka sig dessa boningshus inredning — punkter hvilka kräfva förnyad pröfning, innan resultaten kunna anses vara slutgiltiga. Så vidt recensenten förstår är det nödvändigt att först för de olika husen fastslå så att säga deras storlek — hos hvilken befolkningsklass de förekomma — och sedan hålla tillsammans som en grupp boningshus af ungefär enahanda storlek; annars blir det ej möjligt att få framställningen af utvecklingen öfverskådlig.

Utom i de egentliga boningshusen finnes det då och då i de gamla sagorna och annorstädes en och annan antydning om att familjen själf eller en del af denna — de ogifta karlarna eller flickorna — sofvit i buren, härbärget, fatburen eller hvad allt nu förrådshuset i i olika trakter kan ha kallats. Oftast har väl i dettas öfvervåning, där de stora förråden af sängutrustningar på en välmående gård förvarades, stått sängar, som lätt kunde iordningställas för tillfälliga gäster. Man observere den ofta brukade benämningen härbärge på dylika byggnader. Att sofplatser här funnits ger Rhamm anledning att lämna en god öfversikt öfver några nordiska typer bland dessa byggnader. Genom den koncentration, som fördelaktigt råder i denna framställning, bör den vara till god nytta för dem, som vilja få en öfverblick öfver hvad som i Norden under förra århundradet skrifvits om denna art hus.

I den följande afdelningen, som afser att klargöra, huru husen varit fördelade kring gårdsplanen, eventuelt gårdsplanerna, framträder på ett i ögonen fallande vis, att författaren låtit sig alltför mycket hänföras af idén om, att i Sverige sedan mycket aflägsen tid skulle ha funnits tvänne gårdsplaner med boningshuset och vissa ekonomibyggnader kring den ena, fähus och lador kring den andra, eller för att använda slagordet i sin pregnanta tyska form — »Zwiehöfe».

I åtskilliga trakter i Sverige finnes den kringbygda gården som normalgård. Denna utgöres emellertid af en enda gårdsplan, kring hvilken gårdshusen äro uppförda. På sina håll, såsom t. ex. i Mälardalen, delades emellertid en gång denna fyrkant i tvänne, för att boningshuset med bodar och dylikt skulle en smula aflägsnas från gödselstaden på fägården. Men detta är förmodligen ej något särskildt ålderdomligt i gårdens historia. Det synes mig som om de planritningar, hvilka Rhamm fått från enskilda svenska meddelare, egentligen visa gårdar af det förra slaget, om ock på ett par af dem (från Öland och Gottland) gården genom ett skrank eller dylikt itudelats. Att kalla dem för Zwiehöfe förefaller obefogadt.

Emellertid har det i den svenska allmogegårdens historia funnits ett skede, då man på större gårdar verkligen medvetet sökte gruppera husen i två afdelningar: kring mangården och ladugården. Detta föreskrifves dock först af 1734 års lag i dess Byggningsabalk, och af litterära källor att döma har man ingen anledning antaga, att detta byggnadsskick är så särdeles mycket äldre än 1700-talet.

Rhamm vill emellertid ej blott skapa »Zwiehöfe» i Sverige, hvilka särskildt skulle vara att finna på de båda stora Östersjööarna ända fram i våra dagar, utan han påstår äfven, att denna gårdsform skulle vara den regelrätta gårdsanläggningen härstädes under förhistorisk tid, och detta framförallt i Götalandskapen. Man torde väl ej kunna utan en viss häpenhet läsa följande uttalande:

»Jag önskar med mycken skärpa betona riktigheten af antagandet, att den kringbygda ladugården, der Zwiehof-Vierkant, sådan den bibehållit sig på dessa afsides i Östersjön belägna öar, varit det regelbundna byggnadssättet i hela det mellersta Sverige, i det gamla Götaland, i förhistorisk tid och att detta byggnadssätt varit det karaktäristiska för de gotiska stammarna — två teser, som icke själfället täcka hvarandra, men som jag dock skulle vilja sätta i närmaste inbördes samband.»¹

Bland andra oriktigheter i denna undersökning vill jag äfven omnämna en annan, eftersom den upprepas på ett par ställen, näm-

¹ »Mit um so grössere Bestimmtheit aber vertrete ich die Annahme, das der geschlossene *ladugård*, der *Zwiehof-Vierkant*, in ähnlicher Weise, wie er sich auf jenen

ligen att gårdarna på Gottland skulle ligga enstaka, att några byar icke skulle finnas. Detta är enligt gottländskt språkbruk sannt så tillvida som det endast finnes en by, nämligen staden Visby, på Gottland, men oriktigt ur den synpunkt, Rhamm ser saken. Hvad som enligt rikssvenskt språkbruk betecknas med by finnes nämligen mycket ofta därstädes, ehuru under annan benämning. På gottländska heter detta gård. Rikssvenskans gård i sin tur kallas på ön för part. Man får således ej däraf draga den slutsatsen, att ej själfva företeelsen ändå kunde förekomma inom dialektområdet.

Den sista stora hufvudafdelningen i Rhamms arbete innehåller en redogörelse för olika boningshus och gårdsanläggningar i Bayern, Österrike och östra Alpländerna. I polemik mot bland annat professor R. Meringer i Graz vill Rhamm visa, att det enkla bohuset i dessa trakter är enrummigt med svale på gafveln. Det skulle alltså påminna om det primitiva boningshuset i Skandinavien. Detta bayerska hus växer sedermera, därigenom att man fogar andra själfständiga hus till detta primitiva hus, en företeelse, som ju också är välbekant från det skandinaviska Norden. På båda ställena känner man vidare till, att gårdens byggnader grupperas kring en gemensam gårdsplan. — I de sista kapitlen lämnar Rhamm byggnaderna å sido och behandlar andra etnologiska företeelser från dessa håll för att styrka sin åsikt om en influens från Skandinavien på ofvan angifna länder. Som vanligt är framställningen rik på uppgifter och innehåller beaktansvärda synpunkter.

Att det en gång slagits en kulturbrygga från skandinaverna till denna bayerska befolkning, torde väl knappast till den omfattning, som författaren tänker sig det genom hvad af honom framhålits, kunna anses fastslaget. Recensenten är emellertid den förste att erkänna, att det funnits gamla samfärdsleder, som voro viktiga kulturbärare via Österrike, Weichsel eller Odervägarna. Vill man förstå nordisk etnologi, måste därför omfattande undersökningar

entlegenen Inseln erhalten hat, in vorgeschichtlicher Zeit das gesamte mittlere Schweden, das alte Götarike, erfüllte und zwar als der alte Bau der gotischen Stämme — zwei Sätze, die sich nicht notwendig decken, die ich aber doch in eine innere Verbindung setzen möchte.»

öfver kulturförhållandena längs dessa vägar göras. Sedan detta skett, torde man säkrare kunna bedöma, i hvilken riktning kulturströmmarna för hvarje gång banat sin väg. För min del har jag likväl tillsvidare svårt att tro, att ej folken i Norden i stort sedt mottagit mer än de gifvit ifrån sig till dessa sydligare traktens innevånare.

— a — i.

Våra byggnadsminnens vård.

Den Svenska Teknologföreningens Afdelning för Husbyggnadskonst har mycket ofta och med mycket stort intresse vid sina sammanträden behandlat frågor rörande den inhemska arkitekturens konserverande och studerande. Vid denna afdelnings novembersammanträde hade frågan »om våra byggnadsminnens vård» uppsatts som diskussionsämne och hade Kronprinsen samt ett stort antal intresserade — museimän, konstnärer och representanter för eklestistikdepartementet — hörsammat inbjudningen att deltaga i sammankomsten. Ordföranden professor I. G. Clason inledde med ett anförande af ungefär nedanstående innehåll, som vi referera efter *Arkitektur* 1910 h. 2.

Eders Kungliga Höghet! och öfriga ärade gäster!

Ni stå här midt ibland svenska representanter för den kår af yrkesmän, som i alla land beskyllts för att hafva mer än andra skändat gamla byggnadsminnen. Det har sagts (af en engelsk arkitekt på tal om ett svenskt monument), att svårare olycka kan öfvergå en gammal byggnad än eld eller jordbäfvning, nämligen att blifva föremål för restaurering. I restaureringens, i 1870—1880-talets »stilenliga restaurerings» tecken hafva i alla land begåtts verkliga illdåd — allt i bästa välmening och tro att bättre hade aldrig förut gamla byggnader behandlats.

Emellertid började på 90-talet allt flera röster höjas emot den stilenliga restaureringen. Ur arkeologisk och historisk synpunkt blefvo dessa restaureringar förfalskningar, och just det, som för det stora flertalet var det värdefullaste, den uråldriga prägel, den minnesmättade stämningen, den för målaren särskildt tilltalande, härliga patinan — allt utplånades ohjälpligt — och oftast fullkomligt i onödan.

Pendeln har nu svängt åt motsatt håll, man predikar: *rör ej de gamla monumenten!* Jag tror icke någon arkitekt nu längre ansluter sig till stilrenhetsläran.

Man har tämligen allmänt enats om den principen: att söka underhålla ett byggnadsminne så vidt möjligt i det skick vi mottagit detsamma, och att, om på grund af trängande behof ändringar eller tillbyggnader behöfva göras, hufvudvikten ligger uppå att linieförningen och proportionsförhållandena klinga samman med den gamla omgifningen. Om detaljbehandlingen utföres i den beträffande historiska stilen eller i någon annan, är en underordnad fråga, som i hvarje fall kommer att bero på sig företeende omständigheter och den ledande arkitektens smak.

Vid de 5 internationella arkitektkongresser, hvilka jag såsom ombud för Sverige bevisat under de senaste 13 åren, har frågan om byggnadsminnenas vård varit en stående, alltid återkommande fråga. Sedan man nu omsider enats om nyssnämnda grundsatser i själfva restaureringsfrågan har man öfvergått till frågan om *Statens skyldigheter och rättigheter i fråga om vården och underhållet af byggnadsminnen af historiskt och konstnärligt värde.*

*

Vid senaste kongressen i Wien 1908, förelåg en synnerligen omfattande och intressant redogörelse för hvad som i de olika länderna åtgjorts i denna fråga af arkitekten *Besnard*, Paris.

Han sammanfattar de efter hand mera allmänt påyrkade önskemålen i följande förslag:

- 1) förbud för myndigheter och enskilda att utan absolut tvingande skäl utföra arbeten, som kunna bidraga att förintä eller förstöra ett dylikt byggnadsminne;
- 2) att, där omgifningen bildar den naturliga ramen för ett monument, denna måste vara ställd under samma skydd som monumentet själf;
- 3) att, vid anläggande af vägar och uppgörande af stadsplaner, dylika monument måste tagas som utgångspunkter, samt att stadens *karaktär* bevaras;
- 4) att, vid lämnande af byggnadslof i närheten af ett byggnadsminne, den största hänsyn måste tagas till nybyggnadens förhållande till detsamma;
- 5) att, i händelse ett byggnadsminne måste förstöras, myndigheterna hafva *skyldighet* att dessförinnan fotografera och noggrant uppmäta detsamma, och att särskilda instruktioner gifvas för dess rifning;
- 6) att regeringarna erhålla rätt att *expropriera*, då enskild ägare ej vill underhålla honom tillhörigt konstnärligt, historiskt eller arkeologiskt värdefullt byggnadsminne;
- 7) att fullständiga *inventarier* på landets historiska och konstnärliga minnen upprättas;

- 8) att regeringarna erhålla rätt att fridlysa dylika byggnadsminnen genom att förklara dem för »*historiska monument*», hvarvid de uppföras å ett *särskildt register*;

De ställas härigenom under *statens skydd* d. v. s.: byggnaden, föremålet, o. s. v. får icke förstöras, icke restaureras, repareras eller ändras, ej heller lämnas att förfalla utan vederbörande myndighets medgifvande och vid äfventyr af visst straff eller vite.

Beträffande enskild ägare af dylikt byggnadsminne kunna alltså följande situationer uppkomma: endera anhåller han att få sin egendom införd i registret, eller ock kan staten eller kommunen förmå honom till registrering, genom att förbinda sig att bidraga till monumentets underhåll (Grande Place i Bruxelles), slutligen kan staten eller kommunen tillgripa expropriation;

- 9) att i hvarje land inrättas någon central myndighet att handhafva alla hithörande frågor;
- 10) att vården och underhållet af de historiska monumenten må handhavas endast af fullt kompetenta arkitekter under konstnärlig, arkeologisk och teknisk kontroll af staten;
- 12) att undervisning i läran om vården och underhållet af gamla byggnader meddelas vid arkitekturskolor.

Föredraganden öfvergick därefter till förhållandena på hithörande områden i Sverige. Han framhöll därvid, att Sverige ingalunda vore så efterblifvet, som man stundom vill låta påskina. Tvärtom hade Sverige tidigare än de flesta andra länder utfärdat skyddsbestämmelser för sina fornminnen. Men hufvudvikten hade lagts vid de förhistoriska minnesmärkena, som voro utomordentligt väl skyddade genom lagen.

En annan grupp af minnen äro äfven ställda under lagens skydd nämligen de *i bruk varande kyrkorna* och deras inventarier, som ju icke få på något sätt förändras utan Kungl. Maj:ts tillstånd efter sakkunniga myndigheters pröfning. De öfvergifna kyrkorna, ödekyrkorna, äro utan något skydd, emedan församlingarna icke kunna åläggas att underhålla desamma. Hvad som emellertid brister i vården om våra kyrkor och kyrkoinventarier är en tillräckligt koncentrerad och kraftigt utrustad organisation af de vårdande myndigheterna. Skyldigheten att visitera kyrkorna och deras inventarier åligger t. ex. närmast biskopar och kontraktsprostar. Och dessa äro ju icke sakkunniga ur fornminnessynpunkt. Icke heller kan det vara till fördel, att den konstnärligt-tekniska och den historiskt-arkeologiska pröfningen af ett restaureringsförslag såsom nu handlägges af helt skilda myndigheter.

Vidare finnes ingen möjlighet att reglera själfva utförandet af ett godkändt restaureringsförslag. Ett väl utarbetadt och planlagt förslag kan så-

lunda af en församling lämnas till utförande åt en fullkomligt inkompetent byggmästare, som helt och hållet förfuskar arbetet.

Önskemålet vore därför *en kraftigt och mångsidigt utrustad centralmyndighet för handläggandet af frågor rörande vården af våra byggnadsminnen* samt möjlighet och skyldighet för denna att utöfva en verkligt effektiv kontroll öfver de *under utförande varande* arbetena, ej endast inspektion *efter* arbetets slutförande. Vidare att dylika arbeten endast må få planläggas och utföras af kompetenta personer.

Under det att de kyrkliga minnesmärkena redan nu åtnjuta ett ganska starkt skydd, saknas sådant så godt som fullständigt för *profanbyggnader* i statens och kommunens ägo. Endast undantagsvis komma dessa byggnader att behandlas ur fornminnessynpunkt af sakkunniga myndigheter. Då emellertid dylika byggnader ofta nog kunna vara fullt ut lika värdefulla ur byggnadshistorisk synpunkt som kyrkorna, vore det synnerligen önskvärdt, att äfven dessa byggnadsminnen blefve ställda under lagens skydd i lika grad som kyrkorna.

Hvad de *i enskild ägo* befintliga byggnadsminnesmärkena beträffa, så sakna de ju helt och hållet lagligt skydd. Tills vidare torde enda vägen att skydda dessa från förstörelse vara ökad upplysning om deras värde samt, såsom en sista utväg, rätt för staten att expropriera ett dylikt minnesmärke, då det af ägaren vanvårdas.

Förslag till bestämmelser i den antydda riktningen vore äfven sedan någon tid tillbaka under utarbetande, och om det icke ginge så hastigt därmed, berodde det nog icke på bristande intresse hos vederbörande, utan snarare på grund af de många och betydande svårigheter, som under arbetet uppenbarat sig på grund af frågans invecklade natur. Talaren hoppades emellertid att frågan inom en icke afägsen framtid skulle kunna nå en lycklig lösning.

Samfundet till befrämjande af utställningen af äldre kyrklig konst i Strängnäs 1910.

Södermanlands och Närke's fornminnesföreningar ha med anledning af den nyrestaurerade domkyrkans återöppnande beslutat att sommaren 1910 i Strängnäs anordna en utställning af äldre kyrklig konst. För att lämna bestyrelsen tillfälle att realisera denna på sätt, som den tänkt sig detsamma, och för att skaffa en fast abonnentkrets på det rikt illustrerade verk, som sedan föremålen en gång åter hemförts, varaktigt skulle erinra om stiftets skatter af kyrkliga konstalster, har en förening med ofvanstående namn bildats. Fataburens redaktion, adress: Nordiska Museet, som mottager anmälningar om inträde i densamma — årsafgift 5 kr. — tillåter sig att uppmana hvarje för svensk odlingshistoria intresserad att genom medlemskap i detta Samfund bidra till ett godt resultat.

Samfundet för Nordiska Museets främjande.

I hufvudstaden bosatt stiftande ledamots årsafgift är *sju* kronor. Utom hufvudstaden bosatt ledamot erlägger en årsafgift af *fem* kronor.

Enligt § 6 i samfundets stadgar är emellertid den, som i stället för den årliga ledamotsafgiften på en gång erlägger minst ett hundra kronor, att anse såsom ständig ledamot och sedan befriad från alla afgifter.

Ledamot såväl stiftande som ständig erhåller årligen ett årskort till Nordiska Museets samtliga afdelningar för sig personligen eller för en medlem af sin familj, hvilkens namn i sådant fall torde uppgifvas. Tidskriften »Fataburen» utdelas till medlemmar bosatta utom Stockholm. Därstädes boende kunna erhålla densamma till halfva boklåspriset genom museets expedition å Skansen.

Dessutom äger ledamot rätt att för de närmaste medlemmarna af sin familj (man, hustru, syskon eller barn) erhålla årskort gällande till museets samtliga afdelningar för ett pris af *tre* kronor för hvarje sådan medlem. Årskort till Museet å Lejonslätten kosta eljest 5 kr. för vuxna, 3 kr. för barn och till Skansen 6 kr. för vuxna, 4 kr. för barn.

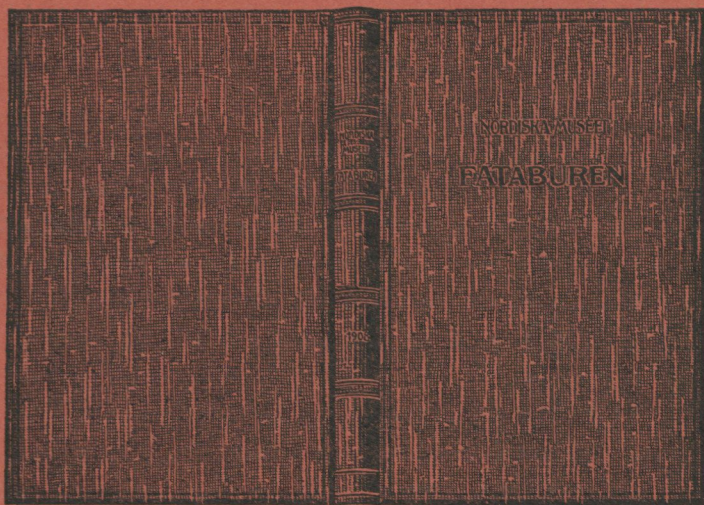
På det stiftande ledamot ej må hafva besvär med årsafgiftens insändande, upptages densamma utom Stockholm genom postförskott samt i Stockholm efter midten af januari genom bud. De i Stockholm bosatta medlemmar, som så önska, kunna dock den 15 dec.—midten af jan. å museets expedition å Skansen utlösa sina årskort.

Bref och meddelanden torde ställas till Sekreteraren i Samfundet för Nordiska Museets främjande, adress Nordiska-Museet, Stockholm 14. Allm. Telefon 4. Riks Telefon 3 98.

Författare och förläggare, som önska böcker och uppsatser anmälda eller omnämnda i tidskriften, behagade insända dem under adress *Nordiska Museet*, Stockholm 14. Manuskript, meddelanden och uppgifter insändas under samma adress.

Fataburen utkommer med 4 häften om tillsammans minst 256 sidor årligen och åtföljes dessutom af en redogörelse för museets förvaltning.

Tidskriften kostar i bokhandeln och på posten 5 kr. för årgång. Lösa häften säljas i mån af tillgång för 2 kr. Den utdelas gratis till de ledamöter i Samfundet för Nordiska Museets främjande, som äro bosatta utom Stockholm. I hufvudstaden boende ledamöter kunna erhålla tidskriften till halfva boklåspriset vid rekvisition genom museets expedition å Skansen.



Pärmar afsedda för Fataburens olika årgångar, af blått linne och af utseende som ofvanstående bild visar samt till ett pris af 1 kr. för årg., finnas efter rekvisition att tillgå hos K. hofbokbindaren GUSTAF HEDBERG, Regeringsgatan 28 A, Stockholm C.