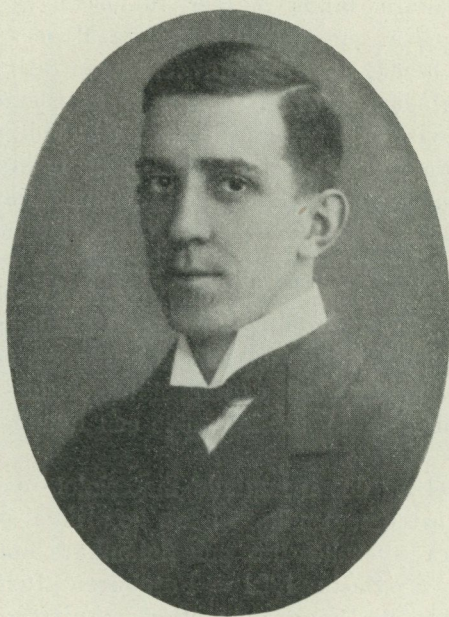


hennes försynta tillbakadragna väsen gjorde, att hon aldrig ville lysa med sina kunskaper. Hon yttrade sig därför alltid med stor försiktighet och ville aldrig komma med fasta påståenden. Hon ägde dock en varm kärlek till saken och skydde aldrig någon möda, då det gällde de gamla musikföremålen».

De orden äro karakteristiska för Hedvig Boivies insats i Nordiska Museet, och sådant kvarlever hennes minne vid den institution hon ägnat ett mångårigt, hängivet arbete.



BRUNO KJELLSTRÖM.

Arkitekten Bruno Kjellström avled den 12 augusti 1923 efter en tvåårig sjukdom, som alltför tidigt gjorde slut på en vackert börjad och förhoppningsfull bana. Redan som ung elev vid Tekniska högskolan biträdde han vid Nordiska Museets byundersökningar och har sedan troget stått kvar i detta arbete som den mest intresserade

och trägnaste av alla mina medhjälpare. Han har sålunda under åren 1915—1921 deltagit i eller lett byundersökningsexpeditioner i Dalarna, Västmanland, Närke, Uppland, Södermanland, Hälsingland, Härjedalen, Jämtland, Ångermanland, Norrbotten, Östergötland, Småland och Skåne. Strapatser och väglängder betydde intet för honom. Redan första sommaren, då vi tillsammans undersökte fäbodrar i Dalarna, blev han djupt gripen av vad han där såg och de gråa, ålderdomliga fäbodstugorna mitt ute i en storslagen natur ägde sedan dess för honom en särskild tjusning, som han varje sommar längtade efter att få återuppleva. Minst lika ofta måste han dock ligga ute och mäta och fotografera i mellersta och södra Sverige och det sista året upptogs hans tid nästan helt av förberedelserna till Skultunahistoriken, där han biträdde vid rekonstruktioner av byar och gårdar och således även fick pröva sina krafter på det arkivaliska området. Det utomordentligt tålmodsprövande och energiska arbete han här utförde, varvid ibland större delen av dygnets timmar gingo åt, är något som lever i tacksamt minne. Han gick fullständigt upp i sitt arbete, och det är möjligt att detta bidrog till att förkorta hans liv. Han kan med skäl räknas till en av folk-livsforskningens trognaste tjänare. Vad han efterlämnat av bykartor, gårdsplaner och husritningar i Nordiska Museets arkiv tillhör museets bästa arkivaliska skatter och skall vittna för eftervärlden om ung och hängiven arbetsbåg i de dagar, då det ännu fanns något kvar av gammal svensk byggnadskultur.

Bruno Kjellström var född i Stockholm 1890, blev student 1909, underlöjtnant i Södermanlands regementes reserv 1912, tog examen som arkitekt vid Tekniska högskolan 1916 och utgick 1920 från Konstakademien. År 1921 ingick han äktenskap.

*Sigurd Erixon.*