

A. L.

N. M:s vägledn  
Ex. A

# LILJEVALCHS KONSTHALL

---

KATALOG N:o 113

HEM OCH ARBETE  
KULTURHISTORISK UTSTÄLLNING

4 Januari—2 Februari 1936

Nordiska museets  
bibliotek

.....*N.M.s*.....

.....*Vägledn*.....

.....*Ex. A*.....

UTLÅNAS EJ

# ERFVEDSSONS KONSTHANDEL

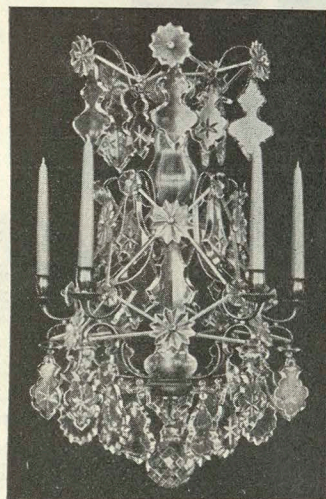
BIRGERJARLSG. 15 • STOCKHOLM

Tel.: 11 79 26, 21 60 94



Sveriges förnämsta  
konstnärers arbeten utställas.  
Av Zornetsningar finnas ständigt en  
representativ samling. Arbeten av erkända  
konstnärer uppköpas till högsta pris  
eller mottagas till försäljning  
i kommission.

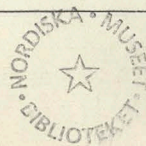
Öppet 9-6

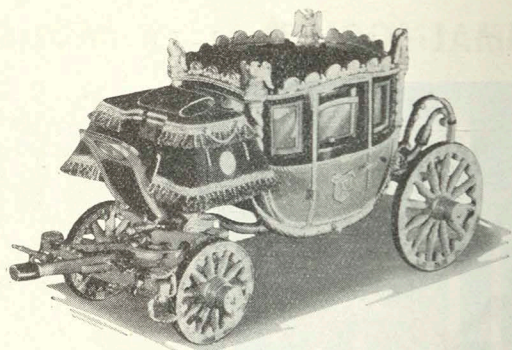


*Belysningar i modern och klassisk stil,  
även kopior från antika original. Kri-  
stallbelysningar av högsta kvalité. Re-  
novering av antika föremål utföres med  
pietet och under garanti.*

**WILHELM ANDERSONS  
METALLFABRIK**

50 21 59 PILGATAN 23, STOCKHOLM 53 31 45

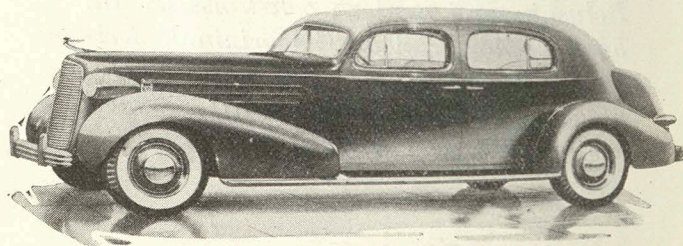




### PRAKTKAROSSEN

är emblemet för karosseriarbeten från Fisher, den moderne »vagnmakaren».

Fisher-karosserierna, vilka återfinnas på samtliga General Motors vagnar, representera det yppersta av modern vagnbyggnadskonst. De erbjuda ett maximum av komfort och säkerhet, samtidigt som deras ädla linjeföring och omsorgsfulla utförande konstnärligt kröner en hundraårig utveckling av förnämt, traditionsrikt hantverk.



### CADILLAC-LA SALLE

hava Fisher-karosser med heldraget ståttak.

GENERAL MOTORS NORDISKA A.B.

## GAMMALMODIGT ELLER MODERNT

— i varje hem behöves

# MASONITE



Säljes överallt.

HÄRDAD till golv — HÅRD till inredningsarbeten och snickerier — HALVHÅRD till inredningsarbeten och isolering — PORÖS till isolering.

Huvudförsäljare: P. WIKSTRÖM J:r, Stallgatan 3, Stockholm.  
Tel. 10 99 25.

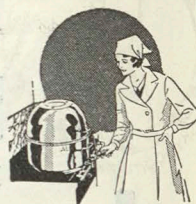
## Lån mot säkerhet av inteckningar

i fastigheter, belägna i städer och stadslänkande samhällen, inom vilka sistnämnda Kungl. Maj:t medgivit stadshypoteksförening tillstånd att bevilja lån, utlämnas av de till **KONUNGARIKET SVERIGES STADSHYPOTEKSKASSA** anslutna stadshypoteksföreningarna.

*Utöver räntan erlägger låntagare ett särskilt bidrag till bestridande av stadshypoteksförenings förvaltningskostnader.*

## Utvecklingen har gått framåt

även ifråga om tvättarbetets utförande. Det modernaste och mest rationella nu är att tvätta hemma med en ALFA-tvättmaskin. Storlekar för köksspis och tvättstuga.



**ALFA**  
för rationell  
hemtvt.

A.-B. Separators fabrikat

AKTIEBOLAGET ALFA-LAVAL, Stockholm 1

Begär demonstration i vår utställning i Stockholm:  
Hamngatan 7, Tel. 50 04 95.

907

## Stockholms Allmänna Restaurant- Aktiebolag

driver sin omfattande verksamhet inom alla stadsdelar i huvudstaden. **Lindgården** är dess vinterrestaurant på Djurgården och med färjan från Allmänna Gränd når man på kort tid **Pelikan** vid Slussen. Några minuter från Djurgårdsbron ligger **Östermalmskällaren**, Storgatan 5.

IV



KUNGL.  
HOVLEVERANTOR

Våra skyddsmärkta

### SYSTERTÄCKEN

och

### SYSTEMADRASSER

böra finnas i varje hem.

Skyddsmärket »SYSTEM» garanterar ett stoppningsmaterial av ren, vit, långfibrig bomullsvadd.

*Säljas över hela landet*

TILLVERKAS ENDAST AV:

**A.-B. STOCKHOLMS VADDFABRIK**

STOCKHOLM-LILJEHOLMEN

TEL. 43 3175, 43 3176



SEDAN NÄRA 85 ÅR  
VÄRLDSMÄRKET  
I SYMASKINER

V



ERNST MATTSSONS  
SNÖRMAKERI- &  
BANDFABRIKS A.-B.  
STOCKHOLM

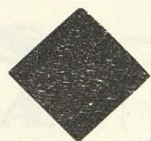
SNÖRMAKERIER ~ ALLA SLAG ~ PARTI ~ MINUT

Kontor och Fabriker:  
ARBETAREGATAN 33 A

Telefoner:  
53 20 96, 50 81 89

Försäljningslokal:  
KLARBERGSGATAN 52

Telefoner:  
1137 96, 2196 96



DURI-FLAT  
KALLVATTENFÄRG

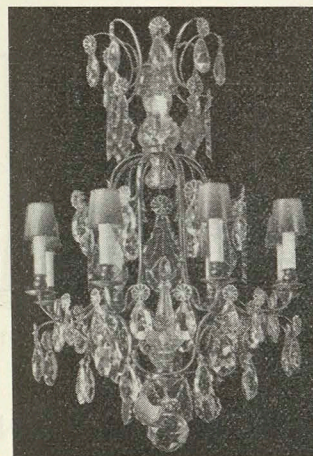
Lättstruken, hållbar, ekonomisk

BYGGNADSMATEIRALAFFÄREN GOTA A.-B.

Göteborg

Stockholm

Malmö



Sedan mer än sextio år tillbaka äro vi en av de ledande tillverkarna av elektrisk belysningsarmatur för de svenska hemmen — antingen det gäller äldre stilriktningar eller nuets ändamålsenliga modeller. Även PUKEBERGS GLASBRUKS prydnadsglas, hushållsglas och belysningsglas har stadgat anseende för vacker form och hög kvalitet.

**BÖHLMARKS**

Högbergsgat. 19—25  
Norrmalmstorg 4  
STOCKHOLM 4

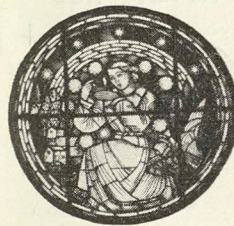
Högsta ränta

å insatt kapital erhåller den  
som skaffar sig *ett eget hem.*

OLSSON & ROSENLUND

Telefon 23 11 10

DALAGATAN 1 C



Stockholms Glasmåleri

NEUMANN & VOGEL  
Inneh. F. W. GULLICH

RIDDAREGATAN 7 - Telefon 61 12 47

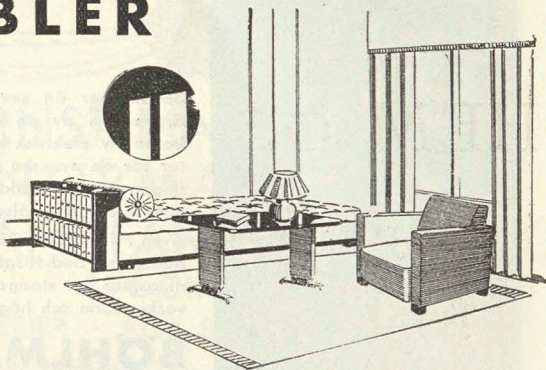
KYRKFONSTER, LYKTOR, PATINERAT  
BRÄNT ANTIKGLAS I BLYIN-  
FATTNING M. M.

Kartong av H. Linnquist.

# MÖBLER

som tillfredsställa varje anspråk på stil och kvalitet ständigt på lager hos oss. Möb勒lingsförslag och ritningar utf. på begäran.

Bosättningskredit.



**A.-B. PETTERSON & NILSON**

48 SVEAVÄGEN 48

# RYAN —

en hemmets prydnad är  
1400 lika väl som år 1936.

Hundratals antika och  
moderna mönster hos

GARNBODEN  
Norrlandsgatan 2

**PERSSENS**  
*Garn*

# HEM OCH ARBETE

KULTURHISTORISK UTSTÄLLNING  
ANORDNAD PÅ GRUNDVAL AV NOR-  
DISKA MUSEETS FÄLTUNDERSÖKNINGAR

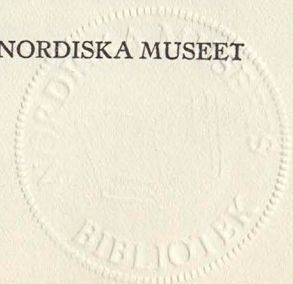
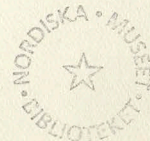
I

LILJEVALCHS KONSTHALL

4 Januari—2 Februari 1936



UTSTÄLLNINGEN ANORDNAD AV NORDISKA MUSEET



*Den kommitté, som närmast haft hand om utställningens ordnande, har bestått av styresmannen professor Andreas Lindblom, professor Sigurd Erixon, intendenterna Sigurd Wallin, Gösta Berg, Sigfrid Svensson och Gösta Selling, arkivarien Arvid Bäckström, museilektor Ernst Klein och antikvarien E. Lundberg. Intendenten Wallin har fungerat som utställningens kommissarie.*

*Vägledningen har författats av professorerna Lindblom och Erixon, intendenterna Wallin, Berg, Svensson och Selling samt amanuenserna Svante Svärdström, Brynolf Hellner och Erik Andrén.*

*De utställda fotografierna äro till allra största delen tagna av museets egna tjänstemän.*

## F Ö R Ö R D

Svenska folkets kulturhistoria, sådan den framträder i daglig gärning, i nytto- och skönhetsprodukter och i de miljöer, som vårt folk danat åt sig, är vad Nordiska museet vill belysa genom den bild- och föremålsutställning, som nu sammanförts i Liljevalchs konsthall. Materialet har utvalts ur museets rika arkiv. Men för att ge en omedelbarare verklighetsuppfattning åt dessa hundrade bilder och ritningar, ha också några levande föremålsgrupper medtagits ur museisamlingarnas f. n. magasinerade förråd.

Utställningen vill framför allt ge en inblick i en sida av museets verksamhet, som, ehuru föga märkbar för den stora allmänheten, dock utgör en synnerligen viktig sida i museets funktioner: det vetenskapliga fältarbetet. I viss mån har ett sådant förekommit ända ifrån museets tillblivelse, ehuru länge blott i samband med föremålsinsamlingen. Så småningom har emellertid denna verksamhet utvecklats och fått en självständig betydelse samt tillfört museet skatter av arkivalisk art, som djupare sett i värde ofta gott kunna tävla med föremålsbeståndet och som redan utgöra en oersättlig källa till kunskap om vårt folks liv. Det är främst med stöd av lotterimedel som detta insamlingsarbete un-

der de senaste tio åren kunnat bliva så framgångsrikt. Museet stannar i djup tacksamhetsskuld till statsmakterna för detta stöd, utan vilket Sveriges folk i framtiden skulle fått vida svarare att komma till rätt kunskap om sig självt.

Även till de många vänner ute i det vida svenska landet och i huvudstaden, som genom gästfrihet vid otaliga tillfällen eller eljest med råd och dåd befrämjat denna utställnings tillkomst, är det Nordiska museet kärt att vid detta tillfälle uttala sitt tack.

## SKULPTURHALLEN

(Sal 4.)

Som en allmän inledning till utställningen är här uppsatt en serie bilder, som alla hänsyfta på den snabba förvandling som övergår Sveriges gamla odling, medan forskningen söker att bevara dess minnen. Trenne kartor över Sverige åskådliggöra här också vissa grunddrag i den gamla kulturgeografien. Till höger ser man en framställning av de kulturprovinser som kunnat framdissekeras genom de senare årens utforskning av den folkliga kulturen i alla dess schatteringar. Den utgör, liksom också den till vänster sittande kartframställningen, närmast resultatet av det vetenskapliga arbete som letts och utförts av Etnologiska undersökningens förre föreståndare, professor Sigurd Erixon. Kartan till vänster vill samtidigt giva något begrepp om hur etnologisk forskning arbetar. Man finner här några typiska gränslinjer för viktiga kulturföreteelser, sådana som förekomsten av fäbodan, utbredningen av bodan på stolpunderrede, användningen av särskilt kök i boningshusen och förekomsten av eldar i magiskt syfte på påskaftonen. Den tredje kartan vill ge en uppfattning om beståndet av gamla herrgårdar i Sverige, också de en kulturföreteelse, som i sin gamla utformning går en snabb undergång till

mötes och som gjorts till föremål för ett livligt forskningsarbete från Nordiska museets sida.

En bild av Nordiska museet på den östra kortväggen vill framhäva den extensiva forskningsverksamhet som denna institution utövar jämte sin rent museala gärning.

Den konstnärliga utformningen av rummets bildframställning är utförd av konstnären Jerk Werkmäster.

## HERRGÅRDAR OCH BOSTÄLLEN

(Sal 5—9.)

De fem salarna utmed konsthallens ena sida, sal 5—9, inrymma ett sammanhängande parti av utställningen, avsett att ge en föreställning om det svenska herrgårdshemmets utveckling under nyare tiden, sålunda från 1500-talet och fram till omkring 1800-talets mitt. Åskådningsmaterialet är i första hand fotografier och ritningar, som tillkommit under Nordiska museets studieresor. Men till dessa har också fogats en följd av tre rumsinteriörer i original, representerande de tre rum, som utgöra huvudbestandsdelen i en herremans bostad, nämligen salen, förmaket och sängkammaren. Bildmaterialet presenteras i de båda första rummen i tidsgrupper, visande byggnader och hela herrgårdsanläggningar. I regel är en viss gård från varje period framhävd som ett typexempel, medan materialet till gruppens mångsidigare belysning är hämtat från skilda delar av landet, dit museets undersökningar hittills utsträckts. Geografiskt skilda ortskaraktärer framhållas i regel icke genom den utförda grupperingen, men belysas t. ex. i fråga om den skånska renässansen från den försvenska tiden. I vissa fall framhållas de skilda sociala skikten, så t. ex. i fråga om boställes bebyggelse, särskilt under 1700-talet. Ifråga om den stör-

sta gruppen av dessa, prästgårdarna, ännu alltjämt i funktion, bedriver Nordiska museet en speciell inventering, vilken i utställningen endast kommer till synes på detta sätt inom herremannaklassens bostadskultur i dess stora sammanhang.

Tidsbegränsningen i den kronologiska gruppföljden till 1800-talets mitt motsvarar icke direkt undersökningarnas omfattning, ty även senare tillkomna hem bli ej sällan föremål för studier. Men i en framställning som denna, där huvudvikten dock helt naturligt ligger på äldre perioder, framförallt 1700-talet, torde en dylik begränsning vara både praktisk och naturlig. De uppställda interiörerna representera 1700-talets senare hälft och 1800-talets början.

#### ALDRE VASATIDEN.

(Sal 5.)

Åskådliga exempel på hur svenska herrgårdar sågo ut under 1500-talet och förra hälften av 1600-talet äro icke lätta att finna. I de fall, då enskilda hus verkligen stå kvar, äro de nu infogade i en helt annan miljö än den ursprungliga eller ock helt blottade på de övriga hus som från början hörde till gården. Avbildningar som visa tidens herrgårdstyp finnas dock kvar, främst tack vare vårt tidigt utbildade lantmäteriväsende. Utställningen visar bl. a. en karta med ovanligt tydlig och utförlig skildring av själva gårdsbyggnaderna, nämligen en karta över Bonde-godset Björnö invid Norrtälje. Kartan är från 1665, men det är tydligt att denna huvudgård för

en framstående stormansätt hade bibehållit den för äldre Vasatiden karakteristiska bebyggelsestypen i allt väsentligt oförändrad. Gårdens hus äro samtliga timrade och ligga samlade i fyrkant kring slutna gårdar, en mangård och en ladugård. Husplaceringen är icke på något sätt monumental enligt nutida mening utan gjord efter annat system än det arkitektoniska. Uråldriga behovshänsyn och vanor, bl. a. hänsyn till lämpliga väderstreck, torde här ha spelat in, men ytligt sett gör en dylik gård intryck av att husen blott ställts det ena efter det andra utmed gårdsplanens kanter. Husen äro låga, vanligen envåniga, torvtäckta, med grå timmerväggar och höga skorstenar. Både till gårdstyp och byggnadsteknik motsvara dessa herresäten just vad man under senare perioder vant sig att kalla bondgårdsskick, ett förhållande som antyder den närmare överensstämmelsen under denna tidiga period mellan de olika samhällslagren. Både herrar och bönder ha vid formandet av sina gårdar arbetat efter gemensamma förebilder. Den allmänna skillnaden mellan en bondes och en herremans gård på den äldre Vasatiden torde främst ha varit en storlekskillnad och bestått i att herrgårdens hus voro större och flera samt i vissa fall säkerligen rikare inredda. En stor timmerstuga av parstugetyp på gården Tova i Södermanland är ett exempel härpå, med det ena rummet, helgdagsstugan, dekorerat med figur- och ornamentsmålningar i renässansformer, daterade 1641. På avbildningarna av dessa timrade herrgårdar ser man ofta själva boningshusen byggda som

s. k. korsbyggningar, d. v. s. med ett utskjutande parti mitt på yttersidan, innehållande en kammare, och mitt emot detta åt gårdssidan en svale framför ingången, ofta öppen i bottenvåningen. Mattias Palbitzkis teckning av Julita gård i Södermanland visar sådana hus. En målning av Leufsta bruk i Uppland visar, att dess herrgårdskomplex på Louis De Geer d. ä:s tid under 1600-talets förra hälft var just en sådan grå, torvtäckt envånig timmerfyrcant. Från omkring 1650 har man van Everdingens stora målning av Julita, där herrgårdar, uppförda enligt samma byggnadssätt, lysa röda, medan alla andra hus äro grå. Rödfärgen är tydligen vid denna tid just i början av sin bana och spelar rollen av herremanslyx.

Ett element, som varit hemma på herremansgårdarna ända sedan medeltiden, är stenhuset, som hade fortifikatorisk uppgift och samtidigt oftast inrymde ägarens egen bostad. Tornformigt eller långsträckt förekommer det enstaka stenhuset ännu alltjämt på 1500-talet i de för övrigt träbyggda herrgårdarna. Sådana stenhus finnas bevarade t. ex. å Rydboholm, Utö (Uppl.), Tynnelsö och Hjulsta. Den från medeltiden ärvda placeringen av gårdarna på en holme eller en udde är ett ytterligare tecken på att försvarbarheten alltjämt var en faktor av värde. Stundom låg stenhuset och mangården kringfluten av vatten men ladugården likt en förborg framför bron som förde ut till gården. Vattnets betydelse som kommunikationsled förklarar också, att denna gårdsplacering bibehölls med så stor konsekvens.

## YNGRE VASATIDEN.

(Sal 5.)

De stora herrarna under den yngre Vasatiden, Gustaf II Adolfs och Kristinas tid, införde en herrgårdarsarkitektur, som både socialt och arkitektoniskt visade en helt annan medvetenhet. Axel Oxensternas Tidö och Fiholm äro goda exempel på denna tegelarkitektur med riklig dekorerings i huggen sten. Enligt renässansens fordringar iakttagas en monumental symmetri i denna tids stenhus, och även hela byggnadskomplex kunna, som de anförda exemplen visa, lyda denna arkitektoniska lag. Det av Johan Skytte vid 1600-talets början helt nydanade Grönsöö ger emellertid ett klart besked om hur långt den arkitektoniska ordningen sträckte sig i gårdsanläggningen. Hans stora stenhus var en regelrätt anläggning med fyrkantiga torn i husets alla fyra hörn samt sirade gavlar mitt på fasaderna. Två nyanlagda trädgårdar äro även var för sig geometriskt tillrättalagda, den större med en rak mittgång. Men varje enskilt element i gården, stenhuset, ekonomibyggnaderna, trädgårdarna, ligga skilda från varandra så som terrängen lämpar sig, men utan ett disciplinerat sammanhang sins emellan. I gårdsanläggningens allmänna planordning står den yngre Vasatiden sålunda i direkt beroende av den föregående periodens vanor.

I Skåne är denna tid en byggnadsperiod av stora mått på herresätena. Den stora rikedom och makt, som utmärker den skånska adeln vid tiden omkring

1600, möjliggör ett slottsbyggande av ännu större mått än i det samtida Sverige. Raden av skånska renässansbyggnader vittnar ännu vältaligt därom. På grund av terrängförhållandena blev det i allmänhet nödvändigt att genom kanalisering omsluta gårdsfyrkanterna med det behövliga vattenskyddet.

Trots åtskilliga särdrag är det dock i stort sett en nära besläktad renässansarkitektur, som under perioden behärskar såväl Sveriges som Skånes herrebostad. Den är på de större sätesgårdarna betydligt mer herremässig än den tidigare periodens, säkerligen beroende på den nära kontakt, vari herremännen kommit till kontinenten och kulturvanorna där.

## DEN KAROLINSKA TIDEN.

(Sal 5.)

Gårdsanläggningens enskilda delar förbli under denna herrgårdsbyggandets storhetstid desamma som förut, men arkitektoniskt sett ombildas gårdsanläggningen på ett väsentligt sätt. Trädgården, som sedan gammalt legat ensam för sig liksom gårdens övriga huvudelement, förenas nu med mangården och införlivas liksom allt övrigt i ett symmetriskt axelsystem. Anläggningens huvudaxel drages ut till betydande längd och skjuter i form av en linjerak allé genom landskapet, obekymrad om dettas växlande former. Den reguljära arkitekturen har därmed lagt under sig även trädgårdsanläggningarna och reglerat dem enligt det franska system, som nu

blev modärnt genom periodens ledande arkitekter Nicodemus Tessin d. ä. och d. y. samt Jean De la Vallé.

På utställningsväggen exemplifieras detta nya gårdsschema av planen över Sandemar, som på ett ovanligt fullständigt sätt bibehållit anläggningens samtliga element sådana de framtråda redan i Dahlbergs Suecia.

Bostadens anordning inom den karolinska barockens slottsmässiga herrgårdshus har, även den, symmetricerats och gjorts monumentalt arkitektonisk. Trapphuset intar ett centralt läge och blir ett framträdande representationsrum. Salen förlägges till husets mitt och fyller upp ett utbyggt mittparti åt trädgårdssidan. På vardera sidan om denna stora sal ligga bostadsvåningarna för husets herre och fru, vardera bestående av förmak och sängkammare med dess biutrymmen garderob och kabinett m. m. En övervåning inrymmer i regel gästrummen, vilka åtminstone för förnämre gästers räkning voro anordnade efter samma schema som herrskapets egna bostadsvåningar. Köket förlades antingen i källarvåningen eller i en av gårdsflyglarna. Dessa som för symmetriens skull ständigt uppträdde parvis voro förenade med staket, så att gårdsplanen liksom under tidigare perioder blev helt slutet och kunde stängas med portar. Ett tillbehör till mangården är stallet, som därför placeras i omedelbar närhet till denna, medan ladugården lägges mer avlägset, vid Sandemar mitt för alléns ytterända.

För barockgårdens invånare tjänstgjorde träd-

gården som ett sällskapsrum, vilket tillät utvecklandet av ett sådant ceremoniöst umgängesliv som hörde samman med tidens lynnesart.

Den arkitektur som slotten och de stora herrgårdarna iklädde sig — gårdar som Mälsåker, Sjöo, Eriksberg och ett flertal andra — sökte gårdarna av mindre storleksordning efter förmåga att imitera. Detta har redan Sandemar visat, vars bebyggelse är av måttliga dimensioner och vars huvudbyggnad med viss framgång döljer sin egenskap av timmerhus. Gårdarna av ännu mindre ordning utbilda ett efter timmerbyggnadssätt anpassat arkitektursystem med parvisa flyglar, kringgårdad gårdsplan med överbyggd port, utbyggd sal på huvudbyggnaden, raka vinkelräta tillfartsvägar etc. Men timret är i regel synligt. Timmerhusens rödfärgning har nu blivit helt genomförd på herrgårdarna och tjänar under denna period närmast som ett ståndstecken. Ett annat sådant är säteritaket, ett valmtak som är avdelat på halva höjden genom en avsats, stundom så hög att den kan rymma små fönstergluggar. Det talas under den karolinska tiden ej blott om husbyggen för behovets skull utan också för att skydda säterifriheten, med vilken följde skyldigheten att hålla gården ståndsmässigt bebyggd. Den karolinska tidens rödfärgade timmerherrgård under säteritak, med dess system av flygelpar och med dess barockträdgård är en utpräglad svensk anpassning efter tidens arkitekturförebilder.

## 1700-TALET.

(Sal 6.)

Tiden närmast efter det stora nordiska kriget innebar knappast några större förändringar i herrgårdsanläggningarnas allmänna disponering. Den karolinska tidens krav på stor enhetlighet och sträng symmetri härskade alltjämt. Själva byggnadstypen förändras dock, eller man bör snarare säga förenklas. Hörnpaviljongerna och de utbyggda salarna försvinna så småningom, även om man påminnes om deras existens genom diskret anbragta dekorationer i fasaderna. Även säteritaken börja försvinna för att ersättas av de brutna mansardtaken, vilka ge en så karakteristisk silhuett åt 1700-talets svenska herrgårdsbyggnader. Egendomligt nog utmärkas redan 1720- och 1730-talen av en ganska livlig byggnadsverksamhet, som endast delvis förklaras av de ryska härjningarna på Sveriges ostkust. Flera stora herrgårdar återuppbyggas emellertid efter demoleringen 1719, såsom de här avbildade Tureholm och Leufsta.

Den stora nyheten på 1700-talet utgör den franska herrgårdstyp, som introduceras i vårt land av arkitekten Carl Hårleman och vars franska namn *maison de plaisance* ger vid handen, att man i första hand tar fasta på lantlivets behag. Följaktligen förläggas bostaden och sällskapsrummen till bottenvåningen, med stora fönster öppnande sig mot trädgården och naturen. Den övre våningen göres, där den finnes, till en låg gästrumsvåning, varige-

nom denna hustyp, som härskade under några decennier kring 1700-talets mitt, har en mycket karaktéristisk proportionering. Det är Härleman som bör ges äran av vad vi med ganska stor rätt populärt bruka kalla svensk herrgårdsstil: enkla, ljusputsade stenhus i två våningar och med brutna tak. Som nämnts stammar typen från Frankrike, men genom proportioneringen och den enkla utsmyckningen har den fått en omiskännligt svensk prägel. Härleman var livligt verksam under decennierna närmast före 1750 — han dog 1755 — och av de på rokokoväggen utställda gårdarna har han planerat Claës Grills Svindersvik, Carl Gustav Tessins Åkerö och Arvid Horns Fågelvik.

Som ofta visade sig kontinentens arkitektur olämplig i vårt kyliga klimat. Carl Gustav Tessin varnar allvarligt i sin dagbok folk att lägga bostadsrummen i bottenvåningen efter franskt mönster. Och efter några år i Åkerös kalla paradrum flyttar han över till ett par flygelrum en trappa upp. Liknande erfarenheter föranleda tydligen Härlemans efterföljare och lärjunge Jean Eric Rehn att på 1760-talet förlägga bostadsvåningen i herrgårdarna en trappa upp. Första gången det sker synes vara i Gimo elegant bruksherrgård, som började byggas 1765. Rehn var i början av sin arkitektverksamhet helt beroende av sin svenske lärofader, men ansluter sig senare till fransk Louis XVI-arkitektur, vilket visas av de båda bruksherrgårdarna Gimo och Forsmark. I det sistnämnda höga trevåningshuset ligger gästrumsvåningen högst upp. Vanligare är dock, att

detta viktiga tillbehör till en välkomponerad herrgårdsanläggning inrymmes i en särskild flygelbyggnad, vilken ofta som pendang har köksflygeln.

Tre av väggarna i sal 6 ha ägnats åt de representativa och stora herrgårdsanläggningar, som på ett slående sätt kunna illustrera bostadens utveckling under 1700-talet och som smidigt följa modestilarernas växlingar. Innerväggen visar en mera blygsam grupp av byggnader, som emellertid haft stor betydelse för svenskt kulturliv i äldre tid: prästgårdar, militära och civila boställen och mindre herrgårdar. Även om det framför allt är dessa som genom sin mängd och sin allmängiltighet sätta karaktär på bygderna, måste de av rent praktiska skäl bli anonyma, hur många intressanta detaljer de än var för sig kunna rymma. Kanske det dock kan framhållas, att man under denna period kan tala om en standardiserad gårdstyp av blygsamma mått, som med seg tradition bibehålles under större delen av 1700-talet. Det är gården med envånings låga timmerbyggnader och låga, brutna tak, fast och säkert inkomponerad i terräng och natur, omgiven av tuktad grönska och böljande fält.

## EMPIREN.

(Sal 7.)

Under denna rubrik har man i sal 7 även placerat en del byggnadsverk, som tillkommit redan under slutet av 1700-talet, alltså innan det Napoleonska

kejsardömet ännu existerade. Motivet härför är givetvis, att dessa herrgårdar stilistiskt sett hänga mer samman med Karl Johansstilens klassicistiskt stränga byggnadsstil än med det tidigare 1700-talet. Det stora stilavbrottet mellan 1700- och 1800-talen infaller i själva verket före sekelskiftet och sammanfaller snarast med Gustaf III:s italienska resa 1785—84. Efter den tiden bli de klassiska idealen allt mera förhärskande inom byggnadskonsten, varom en anläggning som Gunnebo i föregående rum redan vittnar. Samtidigt introduceras den romantiska engelska trädgårdsstilen, och dessa båda nyheter omvandla grundligt den svenska herrgårdens fysiologi. Viktigast ur gårdsanläggningarnas synpunkt är måhända att de med flyglar och staket helt kringgärdade gårdarna, som ännu på 1770-talet äro regel, helt öppnas och att friliggande flyglar över huvudtaget bli mindre vanliga. Följden blir att herrgårds- husen, där allt skall finnas under ett tak, växa i höjd och bredd och ibland antaga rent gigantiska proportioner. Uddeholm i Värmland och Hagbyberga i Södermanland kunna nämnas. Det är intressant att se hur J. C. Linnerhielm, som under 1700-talets sista decennier skriver romantiska resebrev från svenska bygder, med avsky noterar när gårdarna röja "inspärning och tvång" eller när "den fordna rätlinjiga smaken sårar naturens ömtåliga lenhet". De engelska parkanläggningarna ha i många fall tillfogats äldre anläggningar, vilket kartan över Gimo i sal 6 visar, där dock den ursprungliga franska trädgårdsanläggningen fått ligga kvar. En mera

doktrinär omformning i den nya stilen visar Sävsta-  
holm, vars karta upptar centrum på empiriväggen. Det var ursprungligen en karolinsk gårdsanläggning, byggd av Erik Dahlberg med symmetrisk infart, flyglar och barockträdgård. När arkitekten C. C. Gjörwell omkr. 1800 moderniserar denna gård, river han flyglar, utplånar den symmetriska infarten och bygger till huvudbyggnaden, som stor och klassiskt stram ligger på en rymlig öppen plan, omgiven av en fritt ordnad park, presenterande naturen i all dess "ömtåliga lenhet". Ofta är det en invecklad och finurligt uträknad plan, som ligger till grund för de skenbart fritt ordnade parkanläggningarna. Det kunde t. o. m. som på Apertin vara nödvändigt med en särskild karta med anvisningar, hur man skulle gå i trädgården "för att ej bliva förvillad eller återkomma på samma ställen där man förut varit".

I sal 7—9 utställas interiörbilder från olika herrgårdar och som komplement härtill tre rumsinteriörer ur museets samlingar, visande en sal, ett förmak och en sängkammare. Dessa interiörer äro möblerade enligt gamla inventarieuppgifter och avse att ge en bild av, hur möbleringen i äldre tider kunde te sig, medan bildmaterialet själfvallet oftast visar de gamla rummens moderna funktion och nuvarande möblering. Interiörbilderna äro dock ordnade efter rummens ursprungliga användning under samma rubriker i salar, förmak och sängkammare, eller med andra ord de tre element som alltsedan 1600-talets mitt och fram till 1800-talets slut varit huvudbeståndsdelarna i den svenske herremannens bostad. Gestaltandet av en herrgårdsbyggnad, dess storlek, våningsantal etc. bestämdes i allmänhet av hur många sådana element den skulle inrymma. Sålunda borde det på stora gårdar finnas flera salar: den stora festsalen, som på 1600-talet ofta placerades i gästvåningen och på 1700-talet i bostadvåningen, en daglig matsal, biljardsalen, som under 1700-talet gärna förlades i gästvåningen eller gästrumsflygeln, och tjänarnas matsal, som själfvallet placerades nära köket, antingen detta låg i en särskild flygel eller i huvudbyggnadens souterrainvåning. Idealet var dessutom, att varje vuxen fa-

miljemedlem och även gårdens förnämsta gäster kunde disponera var sitt förmak med tillhörande sängkammare, den sistnämnda helst kompletterad med vissa viktiga biutrymmen, såsom kabinet, garderob och lakej- eller pigkammare. Endast sällan äro bostadsutrymmena så frikostigt tilltagna i en svensk herrgård, och det finns givetvis ett stort antal variationer från de kungliga slottens pompösa rumsfiler och ned till de små gårdar, där husets herre och härskarinna fingo nöja sig med var sitt bostadsrum.

SALEN.

(Sal 7.)

I varje corps de logis och ofta även i de olika våningarna var salen den naturliga samlingspunkten både genom sin placering och sin storlek. Den fungerade inte endast som matrum utan även som festlokal och samlingsplats för allt gårdsfolket vid husandakter o. d. Möbleringen tog gestalt efter användningen och dominerades av den mängd stolar, som behövdes i ett folkrikt och gästfritt hushåll. Borden voro ofta flera men påfallande enkla s. k. slagbord, som lätt kunde flyttas undan och ge fritt golvyttrumme, men som också vid festliga tillfällen kunde kombineras till imponerande längd. Naturligtvis kunde man även återfinna andra bord än matbord i salen, såsom tebord, spelbord eller serveringsbord. Skåpen ingingo ej sällan i den fasta inredningen och doldes då genom blinddörrar, formades som

pendanger till spisar eller dylikt, vilket bl. a. bilder från Leufsta och Kristineholm visa.

Salens dekoration är ofta en smula högtidlig och stramt arkitektonisk, gärna med helpanelade väggar, som målades i någon ljus marmorimiterande färg. (Se t. ex. bilderna från Sturehov och Leufsta.) Länge bibehölls stengolv i salarna, varom 1600-talets benämning "stensalen" vittnar. Den stora öppna spisen är också länge salens enda värmekälla, även sedan de vedbesparande kakelugnarna under 1700-talet hade trängt ut spisarna ur bostadsrummen.

Vid sidan av salsbilderna ha i detta rum även åtskilliga köksbilder fått sin plats, även om salar och kök ofta lokalt strängt skildes åt på de gamla herrgårdarna. Som nämnts lågo köken ej sällan i särskilda byggnader, i en källarvåning e. d. Ett undantag utgjorde det s. k. porslinsköket, som åtminstone under 1700-talet förlades i närheten av stora salen och som fungerade dels som ett anrättningskök, dels som namnet anger, var en förvaringsplats för de dyrbara fajans- och porslinsserveriserna. Det enda porslinskök som i sin helhet bevarats till modern tid, det här avbildade från Tureholm, är tyvärr numera skingrat.

Den uppställda salsinteriören är från Olovsgatan 7 i Stockholm, ett herrgårdsliknande bostadshus, som ursprungligen uppfördes under karolinsk tid. Denna inredning härrör dock från omkring 1770 och är utförd i sen rokokostil. Dörröverstyckena framställa tre av årstiderna, sommaren, hösten och vintern.

## FÖRMAKET.

(Sal 8.)

Namnet anger rummets plats utanför sängkammaren och är en direkt översättning av den franska antichambre. Förmaket var självfallet i första hand ett sällskapsrum och mottagningsrum, där även familjens medlemmar samlades för handarbete, högläsning och andra gemensamma sysselsättningar. Genom en begreppsförskjutning kallas hos oss det fina sällskapsrummet i senare tid ofta salong och ej förmak. Det franska salon motsvarade dock under 1600- och 1700-talen vår sal och betyder helt enkelt stor sal. Förmakens dekoration skilde sig alltid väsentligt från salen, den var rikare och elegantare, varom speciellt bilderna från de rokokoinredda Stora Väsby och Harg bära vittne. Både genom dekoration och placering hänger galleriet nära samman med förmaket och de andra sällskapsrummen. Mera sällan fungerade det som tavelgalleri eller lokal för andra samlingar. Oftare var det helt enkelt ett stort, avlångt sällskapsrum för stora festligheter med en rik, fast dekorerings, såsom på Övedskloster och Stora Väsby.

Det här utställda förmaket härstammar från den förmögne grosshandlaren Roland Schröders hem vid Järntorget i Stockholm, vilket inreddes efter ritningar av den framstående arkitekten Jean Eric Rehn. Enligt ett inventarium, uppgjort vid Roland Schröders död 1773, var detta rum möblerat med två soffor, sex stolar, ett runt mahognybord, ett litet val-

nötsbord och ett syskrin med sammetsdyna. Denna möblering har man här sökt följa så långt resurserna medgivit. Den förgyllda soffan och stolarna äro lån från K. Husgerådskammaren.

### SÄNGKAMMAREN.

(Sal 9.)

Bilderna i detta rum omfatta även sängkammarens biutrymmen, kabinett och garderob. På västra väggen synas fotografier från gästrumsvåningar, icke endast sovrum utan även biljardsalar och en lång, stenlagd korridor av det slag som är särskilt typiskt för 1700-talets gästvåningar.

Sängkammarens förnämsta möbel var självfallet sängen, som ofta placerades i en monumentalt formad alkov. Sängalkoven liksom de dekorativa sänggardinerna hade dock inte endast en estetisk uppgift utan avsåg också att utestänga ljus och att bättre bevara värmen under kalla vinternätter. Sänggardinerna kunde därför alltid dragas för och helt sluta om sängen, och alkoven kunde ofta avskiljas från det övriga rummet genom draperier. Under 1600- och 1700-talen fungerade sängkammaren i hög grad som sällskapsrum, varom både dess eleganta dekoration och bekväma möblering vittnade. Enligt en samtida författare handlade man efter den maximen, att de inre rummen skulle vara mer prydda än de yttre. Därför utstyrdes gärna kabinetten särskilt rikt som en klimax i den långa rumsfilen. Ka-

binettet fungerade som en avskild arbetsplats, men även som ett intimt sällskapsrum.

Den utställda sängalkoven härstammar från huset Skeppsbron 18 i Stockholm och torde härröra från omkring 1820. Dess dekoration är liksom den tryckta tapetbården och sängens rikt draperade gardinuppsättning typisk för empiren. Även utrymmet bakom sängalkoven utnyttjas för utställningen, i det att man här kunnat arrangera en serie transparangbilder med motiv från olika herrgårdar. Interiörerna äro i stort sett från samma gårdar som i de föregående rummen och huvudsakligen ordnade i kronologisk följd.

# S A M H Ä L L E N

(Sal 1.)

## STÄDER.

Större delen av Sveriges städer förtjänar i äldre tid knappast stadsnamnet. Varken invånareantalet, förmögenhetsförhållandena, näringslivet eller bebyggelsens art berättigar till jämförelser med de kontinentala städerna. "Många av dem äro knappast att anse annorlunda än som jordbruksidkande byar; ty den stadsmanna-rörelse och de näringar, som egentligen tillhöra städer, söker man där förgäves", skriver Forsell 1854 i sin statistik över Sverige.

Liksom staden i sin helhet, förete även de enskilda stadsgårdarna stora likheter med landsbebyggelsen. Stadsborgaren måste i regel dela sitt intresse mellan det egentliga yrket och det för självhushållningen nödiga arbetet, och gårdsbebyggelsen fick sin prägel av dessa förhållanden. Där fanns inte blott stall utan även ladugård med svin- och fårhus etc. och invid stadsgränsen hade flertalet borgare sina arrenderade eller självägda åkertegar och betesmarker. Med skäl kan man påstå att borgaren förr i tiden till hälften var bonde.

På gårdsbebyggelsen satte naturligtvis även äga-

rens yrke sin karaktär. Handlungsgården fick sin speciella prägel icke blott genom boden utan framför allt genom de stora utrymmen som bönderna och deras hästar krävde under sina stadsbesök: hållstugor och stallar samt en rymlig stensatt gårdsplan med bekväma körportar. Den förmögne ämbetsmannen kunde däremot disponera sin gård mera herrgårdsmässigt och offra plats även åt en trädgård, där lusthuset sällan saknades. Även hantverkaren hade ofta plats över för en liten trädgårdstappa, skild från mangården där boningshus, verkstad och bodar inramade gårdsplanen.

Inom de större fullt utbildade borgargårdarna förekom synnerligen ofta en tredelning av tomten: mangården vid huvudgatan, stall- och fägården vid bakgatan och trädgården i tomtens inre delar.

I de större städernas närmaste omgivningar förekommo vissa tidvis bebodda gårdar, som motsvara våra dagars sommarvillor, men som dessutom hade till uppgift att förse ägaren med de lantprodukter som krävdes för hans hushåll inne i staden. Prov på denna art av gårdsanläggningar ge malmgårdarna i Stockholms utkanter, vanliga alltifrån 1600-talet, landerierna vid Göteborg o. s. v.

De utställda bilderna från ett tiotal städer visa, att träet varit det dominerande byggnadsmaterialet i äldre tid. Med undantag för Stockholm, Visby och ytterligare några få städer, ha stenhusen varit ytterligt sällsynta. Trähusen ha visserligen i kungl. brev och förordningar utdömts och förbjudits på grund av sin eldfarlighet, men likväl med seg konserva-

tism bibehållit sin särställning. Mångenstädes ha de stenbyggda boningshusen tillkommit först i slutet av 1800-talet.

\*

Kalmar har genomlevt alla en svensk stads utvecklingsstadier, och har därför på utställningen framhållits som ett exempel dels på stadsplanens utveckling, dels på stadsgårdens utformning i sten och trä. Stenhusen i Kalmar från 1600-talets senare hälft intaga för övrigt en särställning genom sina välbevarade fasader och praktfulla portaler.

Det medeltida Kalmar, som låg sammanträngt in till slottet, skyddat av dess kanoner, hade en för den gradvis framvuxna staden karakteristisk plan med oregelbundet torg och krokiga gator inom en halvcirkelformigt böjd stadsmur. Den under 1650-talet nyanlagda staden på Kvarnholmen omgavs med vallar och bastioner, inom vilka kvarteren utstakades med vinkelräta gator och där stortorget gavs en monumental prägel med domkyrka och rådhus — allt i enlighet med renässansens krav på ordning och symmetri.

Ur materialet från två under de senare åren genomförda stadsundersökningar av Västervik och Simrishamn ha hämtats prov som åskådliggöra den mellansvenska trästaden och den sydsvenska korsvirkesstaden.

I ett flertal fall har Nordiska museet i samråd med resp. städers kulturminnesvårdande institutioner begynt stadsundersökningar, t. ex. i Gävle, Jön-

köping, Uppsala. Därvid ha rön och iakttagelser gjorts — även där ej mycket var att vänta — som locka till fortsatta undersökningar. Det gäller synnerligast om raskt framåtgående samhällen, att den äldre stadsbebyggelsen snart nog kan studeras endast i bildarkiv av den art, som denna utställning i ett urval representerar.

## BRUKSSAMHALLEN.

De större järnbruken voro i äldre tid samhällen av en omfattning och betydelse, som numera lätt förbises. Man har beräknat att Leufsta bruk på 1830-talet representerade ett värde motsvarande 15 av Sveriges mindre städer. Detta har sin naturliga förklaring i järnets stora vikt och betydelse för det svenska näringslivet. Vid mitten och under senare hälften av 1600-talet hade järnhanteringen utvecklats så att det svenska järnet intog en ledande ställning i världen. Vid denna tid hade nämligen England bränt slut på sina skogar, och det skulle dröja länge innan man lyckades smälta järnmalm med stenkol. De goda förutsättningarna för en svensk storindustri voro alltså malmtillgångarna och rikedomerna på skog, och mannen som förstod att utnyttja dessa blev Louis De Geer, Dannemoraverkens skapare. Han lanserade nya metoder och inkallade från sitt hemland vallonska bergsmän och smeder. De båda till Dannemoraverken hörande bruken Leufsta och Österby blevo snart de största i hela landet.

Mångenstädes fick bruksbebyggelsen en nära nog stadsmässig karaktär av 1600-talstyp. Bruksgatan kantas med arbetarbostäderna i form av enfamiljsgårdar med standardiserad bebyggelse. Under 1700-talet, merkantilismens århundrade och bruksbebyggelsens stora period, stegras herrgårds- och monumentalkaraktären så att de förnämsta bruken te sig som små furstestäder, där varken slott eller kyrka saknas, och där arbetarbostäderna bilda en effektfull inramning. Leufsta bruk, som till stor del ombyggdes efter ryssarnas härjningar 1719, exemplifierar denna monumentala form av bruksanläggningar.

Storindustriens verkliga genombrott under 1800-talet med dess förändrade produktionsformer ha medfört en förskjutning av våra äldre brukscentra, och nya samhällen ha sedan dess uppblomstrat.

### BRUNNSORTER.

Vid 1600-talets slut sökte man i Sverige skapa inhemska ersättningar för de på modet varande utländska surbrunnarna. Tack vare kungligt intresse och Urban Hjärnes initiativ tillkom Medevi 1678. Även om flertalet av de äldsta byggnaderna under tidernas lopp ersatts av andra, bevarar dock brunnsområdet sin gamla disposition. Brunnens stadsplan, som danats av Hedvig Eleonora, visar barockstadsplanen med torg och bred huvudgata, där husen ligga "uti en jämn rad och linje av samma façon, så

att igenom någon olikhet icke någon disproportion må förorsakas".

Ett helt annat totalintryck ger det några årtionden yngre Sättra brunn. Själva brunnsgården omges på fyra sidor av låga, rödfärgade timmerhus och erinrar om bondens kringbyggda gård. Endast brunns huset med de två flankerande byggnaderna — gamla kyrkan och societetshuset — har en något monumentalare plangivning. Alla de övriga byggnaderna ligga utströdda i en fri engelsk park, där några få raka alléer sammanhålla det långsträckta brunnsområdet.

Bie brunns- och badanstalt har en i bebyggelsehänseende enhetligare prägel än de båda nyssnämnda brunnarna. Dess bebyggelse vittnar om tillkomsttidens — 1840-talets — smak för hus med höga våningar, med släta fasader och låga sadeltak. Den kyliga stelhet, som präglar flertalet av de stora byggnaderna, avbrytes dock i källornas överbyggnader, där kinesiserande och gotiska drag vittna om det romantiska inslaget i tidssmaken.

### JORDBRUKSBYN.

Jordbruksbyn har sedan lång tid varit den normala bosättningsformen över större delen av vårt land. Hur gammal den är, därom veta vi intet med säkerhet. Vid mångfaldiga tillfällen har nämligen bosättningen inom byarna blivit föremål för reglerande inflytande genom statsmakternas försorg. På

så vis ha nästan alla svenska byplaner kommit att bära spår av skiftena, särskilt sådana de genomfördes under 1800-talet. Det äldre storskiftet rubbade visserligen själva jordens fördelning men lämnade i stor utsträckning gårdstomterna å sido, så att byplanen ännu inte behövde väsentligt rubbas. Laga skiftet däremot genomfördes mera radikalt och det är från dess tid, som den svenska landsbygden erhållit det utseende, den bär i våra dagar med i regel mycket spridda gårdar. Laga skiftet har emellertid kommit till utförande med mycket olika energi och konsekvens i skilda svenska provinser. Bland de landskap, där det sist kommit till ett mera regelbundet genomförande, kunna särskilt nämnas Dalarna och Öland. Det är givet, att Nordiska museets fältundersökningar särskilt ha inriktat sig på studiet av bebyggelsen i dessa landskap, där man ännu i viss utsträckning kan nå tillbaka till förhållandena före skiftenas tid.

På den långa väggen till höger utställs ett antal bilder från *en* byundersökning, utförd sommaren 1935 i Föra by på södra Öland. Givetvis ha endast några spridda prov ur skörden av bilder kunnat medtagas.

Föra by utgör just genom den hopträngda och ålderdomliga byplanen ett gott exempel på den gamla öländska byn, sådan den utformats under de säregna naturförhållanden, som här äro rådande. Den stora kartan på väggens mitt är resultatet av en noggrann uppmätning, visande själva bytomten med de olika gårdarnas läge. Byplanen är ett vac-

kert exempel på vad forskningen kallar en dubbel radby. Hela tomtindelningen passar in på de medeltida bestämmelserna om hur en solskiftad by skall anläggas. Efter bygatan utmättes vars och ens tomt efter storleken av jordinnehavet. Fördelningen av de olika tegarna skedde sedan på så vis, att den nordligaste gården erhöll den sydligaste tegen inom varje lott, därefter de övriga lotterna i samma ordning. Bygatan är strängt inriktad i öster och väster, varav namnet "solskifte".

Bilderna i övrigt vilja belysa dels arten av bebyggelsen, gårdar och byggnader, dels också byns näringsliv, sådant det ter sig i sina två olika huvudgrenar. Bilderna längst till vänster ge några antydningar om åkerbruket, som bildar själva grundstommen i byns hushållning. På de stora fria silurmarkerna odlar man särskilt korn. De båda här utställda kartorna vilja ge en föreställning om hur på inägornas område den öppna åkerjorden har utvidgats på bekostnad av ängs- och hagmark. Den övre kartan är uppgjord efter en lantmäterikarta år 1800, den nedre visar tillståndet år 1935.

Namnen på de olika lotterna ha i viss utsträckning bibehållits, ehuru man lägger märke till att nya av mera modern prägel, såsom "Oceanen", tillkommit. En förskjutning av lotterna kan också i övrigt studeras vid en jämförelse mellan de båda kartorna. Inägorna äro belägna i huvudsak på öns östra sida och gå här ned till havet. Mitt på ön ligger bytomten och mot väster breder sig Allvaret, numera till stora delar uppodlat och bebyggt. Ännu kan man

dock få se fårfloekarna driva omkring på de magra betena. Här finnas också i stort antal Ölands berömda väderkvarnar, nödvändiga i en omgivning, där bristen på vattenkraft var påtaglig.

Jämte jordbruk har emellertid havsfisket spelat en mycket viktig roll som näringskälla. Här möter man ännu det gamla förhållandet, att bönderna själva fiska, medan yrkesfiskare, som helt ägna sig åt näringen, praktiskt taget icke förekomma. Ålfisket, som tidigare spelat en huvudroll, är numera industrialiserat och bedrivs i stor skala. Efter gamla metoder fiskar man däremot ännu strömming och flundra. På några bilder ser man, hur flundregarnet toges upp i båten. Vid stranden ha de olika gårdarna sina bodar med anordningar omkring för upphängning av garnen. Från strandbodarna leda små kanaler, kallade "kåsor", genom vilka man stakar ut en mindre båt med redskapen till den egentliga fiskebåten, i våra dagar importerade blekingekor, men tidigare tillverkade i byn.

En annan viktig binäring, som av gammalt spelat stor roll på Öland, men som i våra dagar är i utdöende, är kalkstensbrytningen och kalkstensslipningen. Också från denna näringsgren finnas några bilder utställda, bland vilka man särskilt lägger märke till en vinddriven skurkvarn, med vilken man tillverkade de berömda ölandsalunstenarna, som kommit till stor användning i monumentala byggnadsverk för trappinredningar, golv etc.

## FABOD OCH FISKELÄGE.

Den östra kortväggen har ägnats några primitivare samhällstyper. Här dominera fäbodarna, till en del säkerligen egenartade relikter från uråldrig tid, ägnade att kasta belysning över hur bebyggelsen fordom gestaltade sig nere i jordbruksbyarna. Den stora kartan på väggens mitt visar, hur en sådan fäbod kunde te sig i Älvdalen i norra Dalarna. Hedbodarna är en långfäbod, d. v. s. den var befolkad endast mitt i högsommaren, medan kreaturen före och efter denna tid fingo hålla till i hemfäbodarna. Härav kommer sig att byggnaderna kunnat behålla en mycket hög grad av primitivitet. De äro alla timrade av grovt timmer under vedtak. Längst upp ligga fähusen samlade kring en öppen plats, dit hela flocken av kreatur drevs samman på kvällen för att sedan föras in i de olika fähusen, som vart och ett tillhörde en gård. Söder härom ligger en grupp med boningshus, som bestå av eldhus med en fri härd mitt på golvet och breda britsar eller sänglavar efter sidorna längs väggarna. Husen sakna skorsten, varför elden måste taga sig ut genom ett hål i taket. Intill varje eldhus ligger en mjölkbod, i vilken arbetet med osttillverkningen ägde rum. I bäckarna som rinna genom fäbodvallen, har man anordnat mjölkkällor för mjölkprodukternas förvaring. Spridda över södra delen av vallen ligga också flera lador och hässjor för förvaring av höet, till dess att vinterföret möjliggjorde transporten hem till byn. Till höger om kartan äro utställda ett fler-

tal bilder från Hedbodarnas fäbodvall, som ytterligare belysa bebyggelsen. I våra dagar spela dessa fäbodar, som ofta äro belägna många mil från hembyn, icke längre tillnärmelsevis samma roll som fordom. På många håll kunna de dock ännu studeras och ge även i sitt förfall en levande och suggestiv bild av forntida förhållanden. Sigurd Erixon har en gång i följande ord skildrat sitt första möte med de verkliga, bebodda eldhusen: "När vi gjort upp eld och flammorna på mitthärden lyste upp rummet, medan röken virvlade omkring, lustigt bestrålad genom hål i det svarta taket, och stack oss i näsa och ögon, kom all den tjusning, som trots allt ligger i det primitiva och ursprungliga liv, som här måste föras, och en känsla av återuppstående, levande forntid över oss som en uppenbarelse."

De nordsvenska landskapen ha emellertid också andra primitiva bebyggelseformer än fäbodarna. En sådan, som måhända kan anses äga en ännu högre ålder, är de små fiskelägena vid insjöarna, som användes av bönderna vid deras årligen återkommande gemensamma notfischen. De här utställda bilderna härröra samtliga (så när som på en) från Buderöns fiskeläge i Venjan i Dalarna, som emellertid ägdes och användes av Morakarlar. Numera fiskas här egentligen endast sik, men tidigare har fiske förekommit även av andra slag. Ett sådant fiskeläge var avsett endast för kortare tiders uppehåll och är av långt ålderdomligare kynne än de samhällsbildningar med detta namn, som vi känna från västkusten och ostkusten.

## B O N D G Å R D A R

(Sal 10—12.)

### ALLMOGEINTERIÖRER.

(Sal 10.)

De båda utställda interiörerna representera den svenska bondstugans båda huvudutrymmen: dagligstugan och gäststugan. De ge också samtidigt en god bild av den motsättning mellan vardag och fest, som var karakteristisk för folklivet i gammal tid. Interiören till höger utgör det närmast spis och ingångsdörr belägna partiet av dagligstugan i en mangårdsbyggnad, som museet inköpt i Skälmo by, Lima socken, Västerdalarna. Denna byggnad visade både till sin exteriör och plan likheter med Norge: stugan hade direkt ytterdörr — i interiören dörren till höger — och var försedd med påbyggd förstuckvist; jämför intill utställda fotografi och teckning. Även i möblering ange både järnugnen och den kring fönstret uppbyggda med en baldakinliknande överdel försedda skänken, att Västerdalarna varit en gränsbygd mot Norge. Det är det närmast stugan gränsande kökspartiet som är medtaget på utställningen och denna funktion understrykes av de många kärlen och redskapen på hyllor och väggar. Mellan spisen och kammardörren är bl. a. placerad en "skinnarvidja" av järn, som användes vid skrap-

ningen av hudar. Ovanför hade snickeriverktygen sin plats. Den del av stugan som här ej är utställd, alltså vid yttre gavelväggen, upptogs av säng, bord och bänkar.

På väggarna vid Skålmointeriören äro grupperade fotografier, som ytterligare belysa, hur dagligstugan i en bondgård hade en tredubbel funktion av kök, matrum och sovrum. Vid ingångsdörren och alltså i stugans köksparti hade hushållskärlden sin plats. I Skålmointeriören finnes en öppen kärllhylla men på bilderna närmast intill från Boda och Solerön se vi i dess ställe inbyggda skåp.

Äldst och naturligast är det kring härden och dess köttgryta familjen samlats till måltid. Den värm-ländska måltidsscenen mitt i bildfältet visar, hur man som matbord flyttar fram ett särskilt bord intill spisen och traditionen från primitiva förhållanden torde här gå igen. Den skånska interiören ovanför visar storbordets traditionella plats i stugans ena hörn utmed de väggfasta bänkarna. Bordets placering under gavelväggens fönster anger ett yngre möbleringsskick, som särskilt förekommit i östra Sverige. På de två interiörbilderna nederst har bordet fått sin plats mitt på golvet, en ommöblering under 1800-talets senare del, som betydde en upplösning av den gamla möbleringsplanen.

Fotografierna på nästa vägg illustrera dagligstugans utrustning med sovplatser. Av enklaste form se vi sådana i fäbodvallens eldhus — bilden nederst till vänster. Längs väggarna löpa här enkla väggfasta lavar, som på en gång använts som liggplat-

ser, bänkar och bord. Bilden ovanför från Malung i Dalarna visar, hur en brits av detta enkla slag genom tillkomsten av kantbräden utvecklats till en riktig säng (interiören härrör dock från en bod och ej från en stuga). De dubbla förlåtssängarna i två våningar som synas på ett par av bilderna, torde ha samma ursprung. De väggfasta bänkar som vi se i den skånska interiören — i nedre raden — ha också använts som bäddar. Interiörerna från Sorunda i Södermanland och från Blekinge — i högra raden — ha tvenne sängar placerade symmetriskt vid yttergavelns båda hörn, vilket varit karakteristiskt för möbleringen av allmogens stugor i östra Sverige.

Som i de flesta avseenden Skålmoustugans motsats framstår den rekonstruerade gäststugan från Västerdalarna med sina präktiga dekorationer, målade på papper och som tapeter uppsatta på väggfälten mellan fönstren. Stugan ger trots sin något sammanträngda form en ganska god föreställning om de av allmogemålare festligt sirade rumsinredningar, som dalbönderna under förra hälften av 1800-talet kunde kosta på sig, och av vilka nu endast ett obetydligt fåtal finnas i behåll. Till grund för rekonstruktionen har närmast legat några genom Etnologiska undersökningen fotograferade och delvis uppmätta inredningar från Järna och Floda socknar i Västerdalarna. Den utställda delen av gäststugan utgör ungefär två tredjedelar av hela gäststugan med gavelfönstret i fonden. Ingångsdörr jämte spis får man tänka sig placerade i var sitt hörn på den ej

återgivna tredjedelen av rummet. Gäststugan, som under större delen av året stod obebodd, användes härunder vanligen som klädstuga, och på stänger och hållare i tak och på väggar voro gårdsfolkets finkläder upphängda till förvaring. Rummet får emellertid sin grundkaraktär av de färggranna målningarna. I taket en takros målad av en av de tidigare s. k. Ullvimålarna (Ullvi by i Leksands socken), möjligen Olof Andersson omkring år 1800. Den i översättning återgivna latinska texten har fått en mera på ljudminne än rättstavning grundad avfattning ("solia de o gloria" = solo deo gloria). Väggmålningarna förvärvades 1935 till Nordiska museets samlingar. De ha samtliga ursprungligen ingått i en rumsinredning i Föränge by, Järvsö socken, Hälsingland, målad 1819 av Ullvimålarna Erik Andersson (Hästbyte, Kungen och drottningen, Belsazars gästabad) och Anders Andersson (Saulus omvändelse, Jesus gråter över Jerusalem, Skattepenningen). Den i grått, svart och vitt stänkta bröstpanelen är typisk för Västerdalarna.

På väggen mitt emot fotografier av gäststugor från olika delar av landet.

### FOLKLIKT MÅLERI.

(Sal 11.)

Ett viktigt led i museets etnologiska fältundersökningar är att förmedelst trogna återgivningar i färg samt uppmätningar söka åstadkomma ett bildarkiv belysande den svenska allmogens heminrednings-

konst. Med hjälp av konstnärligt skolad arbetskraft har sålunda under årens lopp sammanförts en visserligen ännu relativt blygsam samling av akvareller, utförda i samband med undersökningsresorna i olika delar av landet. Tillsammans utgöra emellertid dessa en värdefull stomme att bygga vidare på. Ett urval härav utställs i sal 11, jämte några kompletterande originalföremål ur museets samlingar.

Några av de äldsta bevarade rumsmålningarna äro utförda direkt på de planbilade timmerväggarna. På ömse sidor om den stora vävbonaden på väggen mot fönstren utställas som prov härpå några akvareller, av vilka de till vänster härröra från uppmätningen av den märkliga Tovastugan i Ripsa socken, Södermanland. Med sina renässanskartuscher och allegoriska kvinnofigurer jämte bevarade delar av den ursprungliga fasta inredningen, t. ex. spisen, är Tovastugan, vars målningar äro daterade 1641, ett exempel på en gäststuga av förnämaste slag från trettioåriga krigets dagar. Till höger om bonaden återges taket samt en av väggarna i den år 1674 målade stugan i Spikgården från Ramsbergs socken, Västmanland, numera uppförd på Vallby friluftsmuseum utanför Västerås. Dess mustiga rankorning med endast ett fåtal figurmotiv, omslingrat av saftspända blad och knoppar, gör intryck av att vara en mera folklig dekorationsart än den som representeras av Tovastugans målningar. Det är en genuint folklig översättning av barocktidens frasande akantus, såsom den blomstrar på altarskåp och epitafier i våra landskyrkor. Herremannen på den

ena av akvarellerna är en s. k. dörrvaktare, en skyddsfigur, avmålad invid ingångsdörren och som motiv särskilt omtyckt i Hälsingland och Dalarna. Att originalbonaden från Hälsingland fått komma med bland de övriga i avmålning utställda proven skyllas främst dess höga ålder. Bonaden, som målats 1645, skildrar Den stora nattvarden (Lukas 14 kap.) och har nyligen förvärvats till Nordiska museet.

De nedre norrländska landskapen hava anmärkningsvärt många bevarade prov på 1600-talets hieratiskt stela rumsmålning, som ofta utmärker sig genom sin förnäma dekorativa effekt. Mitt på den ena av salens kortväggar återfinnes en avbildning av ett jättelikt innertak från Hede i Härjedalen jämte färgprov av en i takmålningen ingående bild av aposteln Tomas. Detta tak, som avbildar Kristus och apostlarna, bör hava tillkommit under 1600-talets senare hälft. En för Hälsingland utmärkande och synnerligen konstnärligt framstående allmogemålning blomstrar kring mitten av 1700-talet och har sin skickligaste utövare i Gustaf Reuter, vars måleri fortsattes av hans efterföljare in på 1770—80-talen. Hans i kroppstorlek målade figurer och storlinjiga dekorationssätt med en ovanligt sober färgskala i grått, svart, mörkrött och gyllenbrunt återfinnes i inredningen från Delsbo, daterad 1747, av vilken avbildas taket jämte ett gavelfält. Reuters målningar avspeglar de hälsingländska storböndernas ekonomiska välstånd och ansluta sig på ett utomordentligt sätt till landskapets ståtliga timmer-

byggnadskonst och bondgårdarnas karaktär av "träslott". Hur känsligt en allmogemålning även kan avspegla tidsstil framgår av inredningen från Ovanåker år 1765 med dess väggfält föreställande De fyra årstiderna, utförda i regencens anda.

Av Gästriklands namnkunnige allmogemålare, Hans Wikström, som från och med början av 1800-talet utfört ett stort antal rumsmålningar i Gästrikland och norra Uppland, återge de tre akvarellerna närmast fönstret detaljer av en inredning från Öster Fernebo, målad 1819. Wikström är realisten i 1800-talets allmogemåleri, vilket även kan utläsas av hans här återgivna skildringar av Golgatavandringen och Lazarus uppväckande.

Sydsveriges rika bonadsmåleri under samma tid har haft att konkurrera med andra riktningar, mera överensstämmande med övre Sveriges allmogemålning. Från Horns socken i Östergötland härstammar ett tak i Nordiska museets samlingar, målat 1735, av vilket en detalj återges på akvarellen närmast dörren. Här återfinnes en mästerligt framställning av Jesus och lärjungarna på vägen till Emaus, inskriven i en av takrundlarna. En förkärlek för medeltida motiv utmärker allmogemåleriet i Småland ännu långt in på 1800-talet. På ett tak från Södra Vi återfinna vi en naivt uttrycksfull skildring av Pelikanen och en målning direkt på timmerväggen från Näshults socken utförd 1795 återger St. Göran och draken på ett sätt, som visar oss hur konservativ allmogemålarens motivgestaltning i själva verket är.

De på fönsterväggen utställda proven på Bergslagens ståndsbetonade måleri vid början av 1700-talet böra sättas i samband med bergshanteringens uppsving vid samma tid. Ibland ha bergsmännen sannolikt anlitat yrkesutövande dekorationsmålare från städerna, varom det ståtliga taket från Hedemora, utfört i oklanderlig Bérain-stil, bär vittne. Om också dylika målningar understundom te sig en smula gulasch-vräkiga i den ursprungligt kärva miljö i vilken de inpassats, ge de dock från mitten av 1700-talet upphov till en folklig översättning och förenkling, som särskilt i sydöstra Dalarna, i Svärdsjö och Envikens socknar, framstår som betydande folkkonst. Det i salen upphängda taket från Enviken med sin kraftfulla färgskala i rött och grönt, sannolikt målat på 1740-talet, exemplifierar förstadiet i denna folkliga konstutveckling, som emellertid redan 1701 kan taga sig ett så pass betydande uttryck som i inredningen från Klacken, nu i Sätters hembygdsmuseum. Det i Carl Larssons atelier i Sundborn uppsatta taket från Aspeboda socken, målat liksom väggmålningarna 1742, företräder den mera stadsbetonade dekorationen.

Det närmast från bergsmansinredningarna härledda måleriet i Svärdsjö och Enviken har sin främste uttolkare i Hans Ersson Enman, som målat ett stort antal inredningar, kännetecknade av en primitiv färgglädje utan motsvarighet i andra delar av landet. De invid fönstret exponerade inredningarna från 1760 och 1766 kunna endast ge en svag föreställning om originalens storslagna färgeffekt i het-

sigt rött, blått och grönt och den överdådigt säkra rankorneringen, som förbinder tak och väggar och gör hela rummet till en enda enhetlig färgkomposition.

Rättviksmåleriet visar en förkärlek för figurskildring, inspirerad av bibelillustrationer och bilder ur den folkliga uppbyggelse-litteraturen. Erik Eliassons inredning från Svärdsjö 1781 visar emellertid hur betydelsefull den vegetativa dekorationen är för "dalmålningarnas" helhetsverkan. De båda vävbonaderna från 1794, som avbildas därunder, äro samma andas barn, den ena utnyttjande ett kopparstick i "Müllers himmelska kärlekskyss" och den andra de s. k. "Figurbiblarnas" ur Gustav Adolfsbibeln hämtade illustration av Absalons död, "När Absalon på flykten rider fastnar han i eken stor, så straffas alla barn omsider, som icke lyda far och mor"(!)

Rättviksmåleriets dekorativa höjdpunkt inträffar under 1800-talets första årtionden, då den nedärvda rosmålningen blir föremål för en omstilisering ("kurbitsen"), som måste räknas till de märkligare nybildningarna i svensk folkkonst. I centrum av utställningsväggen exponeras utsökta prov på denna dekorationsart.

Av Leksandsmålarnas helgjutna rumsmålningar har den i föregående rum återgivna rekonstruerade gäststugan sökt ge en viss föreställning. Vi träffa här bland akvarellerna ännu ett prov på deras konstnärlighet i Ullvimålaren Anders Erssons fullständiga interiör från Järna socken, målad 1828.

Särskilt praktfull är takrosen, en typ som målaren gjort till sin specialitet. Om dalmålarnas verksamhet utanför det egna landskapets gränser vittnar bemålningen av en av Rättviksmålare utförd rumsinredning i Länna i Uppland, sannolikt utförd på 1850-talet. De närmast dörren monterade akvarellerna återge inredningar av Bjursåsmålarna Mats Persson Stadig och Erik Danielsson, utförda i Svärdsjö socken 1810 och 1815. Den härunder placerade bilden av en inredning från Rättviks socken 1850 kan slutligen på sätt och vis anses vara en syntes av Dalarnas allmogekonst såsom den avspeglas i rumsdekorationen. Vad målaren slutligen syftar till är, att genom sin färgkonst förena rummets samtliga heterogena element, inte bara tak och väggar utan även möbler och bohagsting, till en enhetligt verkande rumseffekt.

## DEN FOLKLIGA BYGGNADSKULTUREN.

(Sal 12.)

Den folkliga byggnadskulturen i Sverige är i vissa hänseenden av en helt annan karaktär än den som uppbars av de högre samhällsklasserna. Framför allt lägger man märke till en viss geografisk fördelning av olika typer, som kvarlevat ända fram till våra dagar, om också här och var bestämda inflytanden från herrgårdarnas sida samtidigt ha gjort sig gällande. Genom ett försiktigt studium av de olika formernas geografiska fördelning kan

man också här många gånger nå fram till historiskt vetande om förhållandena under långt äldre tid.

Typiska i detta hänseende äro de olika gårdsformer, som i rik skiftning uppträda i landets olika delar. På den stora kartan på västra väggen ha de mera klart framträdande formerna utmärkts, samtidigt som bilderna där omkring giva exempel i anslutning till kartan. I hela Nordsverige finner man sålunda, hur gårdens gruppering i regel tenderar mot en sluten fyrkant av byggnader, kring vilken sedan en del andra ekonomihus äro spridda. Särskilt karakteristiskt är, att husdjuren här helt utestängts från gårdsplanen, i det att de inläppas i fähuset genom en särskild port på utsidan. Söder härom vidtager i de västsvenska landskapen en mer regelbunden gårdstyp, som i allmänhet kännetecknas av att den endast består av två längor, ett boningshus och en ladugårdslänga. Denna ålderdomliga gårdsform har paralleller i Norge och Danmark och kan måhända betraktas som den ursprungliga typ, som sedan differentieras till de yngre gårdsformerna. I vissa delar av Västergötland och Småland finner man en annan sådan ålderdomlig gårdsform, karakteriserad genom sin oregelbundenhet och husens spridda läge inom gårdsplanen. Öster härom vidtager på ett mycket stort område den s. k. götiska gårdstypen, med sin mangård skild från fägården genom ett staket. Det är tänkbart, att denna anordning utgör en degenerationsform av en annan typ, den centralsvenska, som hör hemma inom den sol-

skiftade radbyns område, alltså i Östsverige. Här är dock anläggningen försedd med en tvärlänga, vanligen innehållande bod och stall samt ett portlider, som förmedlar förbindelsen mellan de båda gårdshalvorna. I det centrala Sverige, framför allt i den mellansvenska Bergslagen finna vi en av herrgårdarna starkt influerad gårdstyp, med mangård och fägård som två helt skilda fyrkanter. Söder om alla dessa kulturområden, alltså i Skåne och Halland men med utlöpare också i Bohuslän, ha vi den sydsvenska gården, liksom den nordsvenska helt fyrkantbyggd, men olika denna i att kreaturen inläppas på gårdsplanen.

Alla dessa olika gårdsformer karakteriserade bostättningen nere i byarna och hörde framför allt hemma på jordbruksslätterna. Vid sidan därav fanns naturligtvis en omfattande bebyggelse av mer tillfällig och säsongartad natur. Redan i det föregående ha vi haft tillfälle beröra de primitiva fiskelägen, som man kan finna vid de nordsvenska insjöarna. Andra sådana voro de enkla bostäder, som kommo till användning i samband med slåttern på de långt från hemmen belägna myrarna och starrängarna, liksom också de kojor i vilka kolarna höllo till under den tid milan brann och ständigt måste bevakas. Några exempel på sådana tillfälliga byggnader finnas uppsatta på den norra väggen. Här finnas också utställda en del andra bostäder av i viss mån besläktad karaktär. De stå likväl i ett betydligt närmare samband med den fasta och ordinära bebyggelsen. Hit höra sålunda fåbodstugorna, redan

tidigare berörda men här ytterligare exemplifierade genom eldhuset från Västerdalarna. Till och med nere i byarna funnos ofta imponerande säsongbostäder, som särskilt sommartid kommo till användning som ersättare för det stora, för hela familjen gemensamma bostadsrum, som annars storstugan eller köket utgjorde. Hit höra loftbodarna, ofta imponerande byggnadsverk som återgå på en långt fram i tiden levande medeltida tradition. Vidare också sommarstugorna, sådana de särskilt möta en på de stora norrländska bondgårdarna, där skogen utgjorde en källa till rikedom som möjliggjorde allehanda extravaganser. Eljest fick här ofta fåhuset tjäna som sommarbostad, sedan djuren drivits till fåbodarna och storstädning ägt rum.

Som ett exempel på hur pass imponerade husbyggnader som bönderna kunde kosta på sig, även när de endast sporadiskt kommo till användning, ha här slutligen utställts några bilder från norrländska bröllopsstugor, byns gemensamma egendom och stolthet.

I nordiskt klimat har bostadens utveckling varit nära förbunden med eldstadens modernisering. Bilderna längst till vänster på östra väggen ge exempel på primitiva former av ugn och öppen härd. De visa också olika steg i den senares utveckling från eldstaden som mitthärd fram till den i stugans hörn belägna skorstensspisen. Denna spis har sedan i sin utformning fått olika lokala särdrag; så är t. ex. den uppsvingda spiskåpan särskilt karakteristisk för södra och västra Sverige. Hörnbilden överst

från den jämtländska fäbodvallen med en toppformig skåle visar hur ett särskilt kök kan vara beläget utanför själva bostaden.

I Skåne men ännu senare på finskt område i Värmland och Norrbotten var ugnen och icke spisen den vanliga eldstaden. Planen av en rökstuga från Värmland och de däromkring grupperade fotografierna illustrera detta. Det torde ha varit först på 1500-talet som skorstenen blev vanlig på svensk landsbygd. I rökstugorna, d. v. s. stugorna med ugn, har den saknats ännu i sen tid. På rökstugan i Neder Torneå i Norrbotten se vi också hur väggarna äro sotade kring gluggarna, där röken trängt ut. Ugnen måste en gång öster- eller söderifrån ha kommit till vårt land som en kulturnyhet. På gammalsvenskt område höll man samtidigt fast vid eldhusets öppna härd, och resultatet blev den kombination av spis och ugn, som sedan medeltiden varit den vanliga eldstaden i vårt land. Några bilder på mitten av väggen visa, hur ugnen — använd som bakugn — är lagd ovanpå spisen. I den sammanbyggda spisen och ugnen fick man en synnerligen önskvärd kombination av ljus- och värmekälla. Interiörbilderna från Skåne visa, hur bakugnen är kombinerad med en sättugn, som här övertagit ugnens ursprungliga uppgift som värmekälla. Liksom i övre Sverige har det parti av stugan som varit beläget framför eldstaden, använts till kök. Den vidare utvecklingen gick i riktning mot att avdela detta parti till ett särskilt rum. Det så uppkomna särskilda köket har sedan söderifrån spritt sig norrut. I stugorna på gammal-

svenskt området var det då kammaren innanför förstugan som apterades för detta ändamål. Bilderna längst till höger visa den dubbla eldstadsanläggningen i sådana stugor med särskilt kök.

Den knutade timret sätter i hög grad sin prägel på den folkliga byggnadskulturen i Sverige. Man möter här en mångfald av olika konstruktioner med skiftande skönhetskaraktär. Många gånger når den i all sin kärvhet en monumental verkan av högsta mått. Samtidigt har emellertid timmerkonstruktionen bevarat en mängd ålderdomliga drag. Under senare år har en intensiv utforskning av knuttimringstekniken i dess lokala utformningar bedrivits från Nordiska museets sida.

Längst till vänster på den södra väggen finner man några sådana konstruktioner av stor ålderdomlighet. Så t. ex. möter man här härbret med inskiftat resvirke i s. k. stavkonstruktion, liksom där ovanför stolpboden med laggat tak, d. v. s. ett tak med intill varandra liggande takåsar, som nära nog omöjliggjorde varje försök att ta sig in i bondens förråd denna väg.

Det är särskilt i förrådsbyggnader av detta slag, bodar och härbren, som man kan studera de ålderdomligaste och primitivaste formerna av knuttimring. På väggen i övrigt ser man flera typiska exempel på den högt utvecklade timringskonst, som särskilt utmärkte Ovansiljan i Dalarna. Med enkla medel nådde här folkets egna konstnärer sobra och stilfulla effekter.

## HANTVERK OCH NÄRINGSLIV

(Sal 2—3.)

### HANTVERK.

(Sal 2.)

När det gäller att åskådliggöra arbetssättet inom ett hantverk, äga vi intet bättre hjälpmedel än filmens fortgående rörliga bildserie, beledsagad av en omsorgsfull text med termer för verktyg, material och handgrepp. För ett ingående studium fordras emellertid dessutom även verktyg och serier av halvfabrikat representerande olika stadier i arbetets förlopp. Sådana filmer äro i olika sammanhang upptagna genom Nordiska museet och andra kulturhistoriska institutioner i Sverige, ehuru de stora kostnader som äro förenade med en filmupptagning ha omöjliggjort dess användande i stor skala. En annan metod har därför ofta använts. Man har upprättat en utförlig beskrivning över arbetssättet och beledsagat denna beskrivning med en serie fotografier av de viktigaste handgreppen.

Utställningen visar några sådana bildserier och i möjligaste mån parallellt med dessa de använda verktygen. Ehuru de sålunda representerade yrkena endast äro att betrakta som lösryckta exempel och även dessa serier måst förkortas, kunna de

sägas ge en föreställning både om undersökarens metod och om hantverkarens eget sätt att arbeta. I en av serierna visas tillvägagångssättet vid tillverkningen av vagnshjul. Bland de viktigaste arbetena på de gamla vagnmakareverkstäderna var utförandet av hjulen. Utsökt virke torkades i 3—5 år och arbetet utfördes med den största omsorg, då vagnens säkerhet i högsta grad var beroende av hjulens styrka. Varje tempo föregicks och efterföljdes av noggranna mätningar och kontrolleringar, och särskilt konstruerade verktyg användes därvid.

Kakelugnsmakarverkstaden på utställningen är en representant för de hantverk som hade med bostadens inredning att skaffa. I vårt kalla klimat har ju alltid rummens uppvärmning varit ett viktigt problem. Här åskådliggöres ett par olika sätt att framställa kakel. Vid mitten av 1700-talet undergingo kakelugnarna en betydande omdaning. Efter denna tid blevo de rektangulära i flera färger dekorerade kaklen moderna. Men framför allt var det konstruktionerna som genomgingo en betydelsefull omdaning, direkt föranledd av ett regeringsingripande. Anledningen var betecknande nog omtanke om de för bruksrörelsen nödvändiga skogarna, icke i första hand ett försök att förbättra uppvärmningen av rummen. Konstruktör för de nya typerna var överintendenten C. J. Cronstedt, som år 1767 i flera kopparstick uppvisade kakelugnar, där röken och värmen i rör ledes upp och ned i ugnen innan den föres ut i skorstenen, i stället för att som tidi-

gare gå direkt ut. Modeller av sådana kakelugnar utfördes för modellkammaren och för kakelugnsmakarämbetet i Stockholm; ett par av dem äro jämte Cronstedts arbete utställda.

På östra väggen finner man en större serie bilder som demonstrera kardmakarens nu alldeles utdöda yrkeshantering. I anslutning därtill äro också framlagda ett antal vid kardmakeriet använda verktyg. Hantverket var längst levande i Västergötland, därifrån också de utställda bilderna och verktygen härröra.

Antalet olika yrken som hade att biträda vid bostadens inredande var mycket stort och skråförordningarnas ytterst invecklade bestämmelser bidrogo icke att förenkla saken. Sålunda fingo målarna utföra allt måleriarbete, även tapetmålning under det att tapetmålarna endast fingo måla tapeterna. Praktvagnen, som är utställd i detta rum, är ett exempel på ett föremål, där ovanligt många hantverkare biträtt: vagnmakaren med sina specialister hjulmakare och snickare, smeder, grovsmeder till underredet, klensmeder till lås och beslag, tapetserare, sadelmakare, målare och förgyllare. Alla dessa yrkesutövare övervakade noga sin rätt och hade ofta hetsiga uppgörelser om vad som rätteligen borde höra till det ena eller andra området. Den utställda vagnen är en kaross, på vilken stor omsorg och konstskicklighet är nedlagd. Den är tillverkad på karolinsk tid, troligen för en medlem av ätten Sparre. Målningen har senare förnyats i rokokostil

med initialer, vapen och värdighetstecken för riksdrotset greve Carl Axel Trolle Wachtmeister, som år 1780 gifte sig med en Sparre och 1784 blev serafimerriddare.

Ofta har det framhållits att 1800-talet betytt en ofantlig omdaning av vår kultur och då denna omdaning delvis har sin grund just i hantverkets övergång i maskindriven industri, är det naturligt att hantverket också har drabbats särskilt hårt av förändringarna. Ofta har nytillverkningen helt övergått i fabriksdrift och den gamle hantverkaren finns kvar som montör — kakelugnsmakaren, hovslagaren m. fl. — eller som reparatör — skomakaren. I vissa fall har den nya tiden dock icke utträngt den gamla metoden — skräddaren, glasmästaren — och i några fall har hantverkaren fått betydelse som kvalitetsarbetare vid sidan av fabriksstillverkningen, en uppgift på vilken handens arbetare väl i vår tid ha all anledning att lägga huvudvikten. Många gamla hantverk äro dock definitivt nedlagda, bland dem flera som blivit föremål för museets undersökningar. Den serie av fotografier som är uppsatt upptill runt väggarna i utställningssalen, representerar lika många yrken, uttagna bland dem, som varit föremål för museets uppteckningar, och det är ingen tillfällighet att dessa yrkens utövare i så många fall äro gamla män; de företräda ofta personligen sitt hantverks sista generation.

## NÄRINGSLIV.

(Sal 3.)

Vid sidan av undersökningarna rörande bostadens yttre och inre gestaltning har även näringslivet varit föremål för uppmärksamhet vid Nordiska museets fältarbeten. I stor utsträckning utgöra dessa undersökningar ett nödvändigt komplement till museets samlingar av föremål. De skatter av redskap och husgeråd som sammanbragts inom museets murar, bli i många avseenden oförståeliga utan att man samtidigt känner traditionen om deras rätta användning och har kunskap om den miljö, i vilken de höra hemma.

Utställningen i detta rum vill just åskådliggöra sammanhanget mellan museets föremål och undersökningarnas resultat, sådant det här kan representeras i bild. Helt naturligt har endast ett fåtal moment i det folkliga näringslivet kunnat medtagas.

Plogen har sedan uråldriga tider varit den svenske bondens viktigaste redskap. Ända fram till våra dagar har den på åtskilliga håll bevarat en hög grad av primitivitet. Särskilt gäller detta det enkla, av ett par oxar dragna långårdret. Det från Västergötland utställda exemplaret har använts ännu i sen tid, och bilden till höger därovanför är tagen vid museets undersökningar på Öland 1935. Årdret från Medelpad — främst i raden — består av två i varandra trädde trästycken och kan i sin enkla konstruktion direkt jämföras med bilder på bronsåld-

dens hållristningar. Av åtskilligt yngre kynne är årdret med fyrsidigt ramverk, en mera sammansatt snickeriprodukt. Endast i de trakter, som berördes av 1500- och 1600-talens finnmigration, har gaffelplogen varit i bruk. Utmärkande för det gammaldanska området åter är användningen av hjulförställ till årder eller plog, sådant man här ser det på den utställda skånska plogen. Intill denna står en plog, nära släkt med ramårdret men här försedd med en vändskiva. Bilden ovanför visar hur ramen tjänar som medel för plöjaren att med hela sin kroppstyngd hålla plogen i jorden. Med den sista plogen i raden möter redan inflytandet från den högt utvecklade anglosachsiska redskapstekniken, som i våra dagar helt kommit att dominera i svenskt jordbruk. På kortväggen till höger utställs en plogsläpa, med vilken plogen fördes ut till fältet. Den trekantiga typen hör särskilt hemma i de sydligare landskapen och är tillika den vanligaste i Europa för övrigt.

En viktig näringskälla var havet. De omfattande fiskerihistoriska undersökningar, som särskilt under senare år bedrivits från Nordiska museets sida, återspeglas här endast blygsamt med några bilder och föremål, belysande havsfisket på ål. Den 11 meter långa ryssjan från Roslagen slutar med en spånflätad tina, som förankrades med sten på den lilla kälken, "åkan", på havsbotten. Bilderna på fondväggen visa dels hur en ryssja upphänges till tork på därför avsedda ställningar, dels ett antal detal-

jer från ålfisket på öländska kusten. Nedanför äro uppsatta några ljuster av olika typer och en ålharka, också dessa använda för ål.

Särskilt i Nordsverige spelade boskapsskötseln och tillvaratagandet av mjölkprodukterna en väsentlig roll i bondens hushållning. Fäbodvallens kringströvande boskapsdjur och den skånska betesvallens tjudrade kreatur representera två helt skilda former av boskapsskötsel. Den med tätört konserverade långmjölken, som sommartid tillverkades i stora kvantiteter, blev i Norrland ett av vinterns viktigaste födoämnen. I Mellan- och Sydsverige var smöret i viss mån den viktigaste produkten. Den tidsödande gräddsättningen, som föregick våra dagars separering av mjölken, åskådliggöres här med sina respektive redskap. Mjölken silades i tråg eller bunkar, som fyllde skåpen i kök och handkammare.

Nästa grupp med föremål och bilder visar kärningen och smörets beredning. Det är tänkbart, att den lilla flätade näverkärnan, som skakades för hand, är ett minne av en uråldrig kärningsmetod, som eljest endast möter i primitivare kulturer. Annars var ståndkärnan, i vilken smörbildningen åstadkoms genom att man förde en kärnstav upp och ned, sedan medeltiden den vanliga formen över hela landet. Först under 1800-talets andra hälft mötte den allvarlig konkurrens från vevkärnor av ofta sinnrikt konstruerade typer, sådana som den här utställda från Dalarnas bergslag. Smörets fortsatta bearbetning skedde genom ältning i tråg eller på

smörbord. Endast i de nordsvenska landskapen och i Skåne känner man seden att pressa smöret i rikt skurna formar, som annars voro vanliga vid ostberedningen.

Den viktigaste mjölkprodukten, som tillverkades i fäbodarna, var osten. Den enkla och okryddade hårdosten var också den hållbaraste av alla konserveringsmetoder. Men även utanför fäbodarnas område var osttillverkningen en viktig syssla i hushållet. På pallen finnas utställda formar av olika typer, i vilka ostmassan pressades för att befria den från vasslan och ge den den riktiga formen. Dessa ostkar äro ofta vackert dekorerade och försedda med inskriptioner. Bland annat äro här också utställda museets största och minsta ostkar. Den ost som kunnat tillverkas i det förra är likväl ett intet mot dem som Olaus Magnus berättar om från 1500-talets Västergötland, där det ofta krävdes två man för att bära osten på bår. Den ovanför pallen hängande originella osthyllan, på vilken de färdiga produkterna lades upp till torkning, härrör från Småland.

Ostprodukter av annat och mindre hållbart slag ha också varit vanliga hos svenska bönder. Dit hör ostkakan, som kunde tillverkas efter olika metoder. Bilderna längst till höger visa ett ålderdomligt sätt, där man åstadkom en särskilt jämn värme genom att icke elda endast under grytan utan även ovanpå locket. Museet har ingående kunnat studera denna metod i Stora Mellösa i Närke, varifrån bilder och gryta äro komma.

Ännu kan man i vårt land få se handskäran i bruk vid skörden, såsom den här utställda bilden, tagen år 1953 i Västergötland, visar. Eljest börjar redan sädesmejnig med lie, sådan den visas på en annan här utställd bild, bli en ovanlig syn i många svenska bygder. Rikt skiftande äro de metoder, efter vilka man på olika håll har satt upp sädesbanden till tork ute på fältet. Det är icke omöjligt, att de former som varit i bruk till en del sammanhänga med den tionderäkning, som spelade en så betydande roll vid beskattningen i äldre tider. I några nord-svenska bygder gingo förtroendemän ännu i mitten av förra århundradet omkring och räknade grödan ute på fältet. Det var då angeläget, att skylarna eller rökarna hade sitt fixa antal sädesband.

## A R K I V R U M M E T

(Sal 13.)

Medan utställningen HEM OCH ARBETE endast ger en i viss mån ganska ensidig föreställning om museets fältarbeten, vill det material som sammanförts i detta rum, markera också andra sidor av fältarbetet. Så som en undersökning ute i fältet nu utföres, kommer resultatet, förutom av fotografiskt material, också att utgöras av ritningar och ofta mycket omfattande samlingar av beskrivningar och uppteckningar. Härtill kommer att museet dessutom har en hel stab av medarbetare, som nedskriva sina minnen och insamla tradition i olika delar av landet.

Först och främst ha här framlagts en del samlade undersökningar, sådana de förvaras i museets arkiv i sina kapslar av olika slag. Vill man ha en föreställning om i vilken ungefärlig omfattning som landet blivit mera systematiskt undersökt i ett par speciella fall, såsom den folkliga och de högre ståndens byggnadskultur, kan man studera detta på de kartor som utställas på västra väggen. Det faller av sig självt, att dessa med hänsyn till den lilla skalan endast kunnat bli i hög grad schematiska.

Den ungefärliga omfattningen av undersöknings-

materialet klargöres av den här utställda tablån över omfånget av de arkivaliska samlingar, som härröra från allmogeaavdelningens undersökningar. Tablån visar dels den nyare accessionen, dels också en mer ungefärlig uppskattning av det äldre materialet. Härav finner man, att antalet ritningar uppgår till över 40.000 och fotografier till omkring 90.000. Härtill kommer ett antal kartor och akvareller i större format. Vad antalet textblad beträffar, har icke någon uppskattning av antalet kunnat göras för det äldre beståndet, men efter år 1929 ha omkring 85.000 accederats, av vilka det övervägande antalet i folio.

Vad anteckningarna angå, härröra de till stor del från den ovan antydde staben Ortsmeddelare, vilken utgör ett mycket viktigt led i museets undersökningsverksamhet. Två kartor på väggen visa stabens geografiska fördelning, den ena upptagande de nu verksamma Ortsmeddelarna, den andra sådana som på grund av hög ålder, sjukdom, dödsfall eller andra omständigheter nu icke längre äro aktivt verksamma. Dessa kartor lämna alltså tillsammans dessutom en viss uppfattning om från vilka trakter i landet det i museets arkiv sammanförda materialet härstammar. En annan utställd karta söker lämna en föreställning ur annan synpunkt av hur det förefintliga materialet fördelar sig landskapsvis.

Medarbetarstabens arbete är så organiserat, att av museet utarbetas frågelistor, vilka stencileras och distribueras av de verksamma krafterna. Sva-

ren på dessa frågelistor kunna vara mer eller mindre omfattande, men äro i många fall synnerligen utförliga och kompletterade med ritningar, fotografier etc. Hur pass stor verkningsförmåga ett par sådana frågelistor kunna ha belyses genom en annan karta upptagande de inkomna svaren å frågelistor angående brunnar och längdmätning. Prov på hur frågelistorna äro uppställda finnas även framlagda i rummet.

Andra kartor på väggen visa omfattningen av museets hantverks-, stads-, prästgårds- och herrgårdsundersökningar samt de i samarbete med Riksarkivet utförda studierna av herrgårdsarkiv.

Publikationer, genom vilka undersökningsresultat blivit bekantgjorda för en större allmänhet finnes tillika framlagda i montrerna.

# NORDISKA MUSEETS FÄLTARBETE

## ÖVERBLICK

### 1. Den äldre fältforskningen.

Redan för Nordiska museets grundare Artur Hazelius stod det klart, att insamlingen av de sista givande resterna av vår gamla folkliga odling måste hand i hand följas av ett tillvaratagande av den muntliga tradition, som ensam var ägnad att förklara föremålets rätta bruk, att ge dem perspektiv och att insätta dem i den rätta tids- och ortsmiljön. Själv gjorde han städse under sina omfattande och vidsträckta resor anteckningar, framför allt i anslutning till de köpta eller såsom gåvor erhållna föremålen, men ej sällan också oberoende av dessa förvärv. Man finner i de många bevarade breven från honom ständiga uppmaningar till hans medarbetare att verka i samma riktning. En av dem som på grund därav kom att bärga viktiga skördar var sedermera intendenten P. G. Wistrand, som under resor i de syd- och mellansvenska provinserna icke blott stannade vid anteckningar utan också arbetade som tecknare och genom en mängd detaljrika bilder, särskilt interiörer, givit eftervärlden ovärderliga bidrag rörande nu försvunna miljöer. Långt innan Skansen kom till stånd — varigenom Artur Hazelius också fick en praktisk orsak att bedja sina medhjälpare titta på gamla byggnader — försökte han intressera dem för att göra anteckningar om sådana. Redan sommaren 1891 gav han till och med en medarbetare, kapten V. Engelke, i uppdrag att undersöka ett par byar, varvid arkitekten G. Améen fick medfölja som tecknare och fotograf. De fotografier och uppmätningar av byn Vads gamla byggnader, som på detta sätt tillkommo, blevo publicerade i ett 1892 utgivet arbete, "Svenska byar och gårdar".

Detta initiativ blev emellertid icke fullföljt och det dröjde åtskilliga år, innan tiden blev mogen för att på nytt sätt återupptaga denna tanke. Däremot ägnades uppmärksamhet åt vissa andra sidor av den gamla folkulturen. Så lyckades Hazelius att i sedermera intendenten Nils Keyland finna en man, som förmådde intensifiera och fördjupa det rent etnografiska insamlingsarbetet. Omkring 1900 företog denne omfattande resor i Värmlands finnrakter och hemförde icke endast en mångfald föremål och ett par byggnader för Skansen utan också en mycket rik skörd av anteckningar och bilder, vilka alltjämt ifråga om finnkulturen utgöra grundstommen i museets arkiv. I viss utsträckning medförde också de resor, som företogos i de svenska lappmarkerna av jägmästare H. Samzelius och sedermera professorn K. B. Wiklund liknande resultat.

I detta sammanhang måste också erinras om de forskningar, som vid denna tid igångsattes av sedermera intendenten Nils Edvard Hammarstedt, vilken dels själv företog åtskilliga resor i olika svenska bygder, dels också på ett tidigt stadium förstod att intressera frivilliga medarbetare för att göra uppteckningar, särskilt rörande svensk forntro och folksed. Hammarstedts insats innebär en betydelsefull kvalitativ fördjupning på det folkloristiska området. Så småningom blev det av Hammarstedt i samråd med den härför livligt intresserade styresmannen Bernhard Salin grundade "Arkivet för svensk folkkännedom" en av vårt lands huvudkällor för forskningen på detta område. Bland de personer, som kraftigast medverkade till detta resultat, voro jämte Keyland framförallt sedermera professorn Nils Lithberg och amanuensen Louise Hagberg. Även i våra dagar, när ett flertal andra institutioner upptagit liknande undersökningsverksamhet, utgör denna samling en synnerligen värdefull och anlitad källa för den nordiska folklivs- och religionsforskningen.

För de arbeten, som syftade till en närmare kännedom om vår gamla byggnadskultur och särskilt om den då tämligen försummade timmerarkitekturen, utgör sedermera intendenten Axel Nilssons anställande i museets tjänst en vik-

tig gränslinje. Genom sin grundliga skolning i rent tekniska frågor och sitt allvarliga intresse för just denna sida av den gamla folkkulturen kom han att utveckla metoderna för denna del av fältarbetet och även vidga verksamheten. Redan 1903 påbörjade han resor till viktigare monument i olika svenska bygder, resor som sedermera — vissa år t. o. m. i ganska stor omfattning — kommo att fortsättas ända tills han år 1913 lämnade museets tjänst. Som medhjälpare i arbetet använde han teknologer, och det material som på detta sätt framkom, är fortfarande av mycket stort värde. Nilsson själv var en god fotograf, som tillförde museets arkiv ett värdefullt bildmaterial.

Nordiska museet är emellertid en institution, som syftar till utforskning av hela svenska folkets gamla odling. Redan tidigt måste det därför ha stått som en angelägen uppgift att vidga forskningarna också till andra samhällsklasser än allmogen. Bortsett från sådana resor och undersökningar, som stodo i ett visst sammanhang med insamlingen av föremål, synas dock resor till svenska herrgårdar för studium av deras arkitektur etc. ha börjat först 1902. Det var den då nyanställda amanuensen Gustaf Upmark, som detta år tillsammans med sedermera intendenten Sune Ambrosiani företog en resa till uppländska herrgårdar. Upmark blev det sedermera förunnat att under en lång tjänstetid vid Nordiska museet, först såsom intendent, sedermera såsom styresman, fortsätta dessa arbeten. De samlingar han hopbragte till belysande icke blott av byggnadsförhållandena utan även inredning, möblering etc. bilda ännu idag en viktig grundval för museets herrgårdsarkiv. Rika skördar av hithörande art inkommo under denna period också genom amanuensen Gerda Cederblom.

## 2. *Byundersökningarna.*

År 1912 inleddes en ny period i museets fältarbeten, då de s. k. byundersökningarna togo sin begynnelse. Början gjordes detta år med en gammal by i Hycklinge socken i Kinda hä-

rad i södra Östergötland, vilken dåvarande fil. kand. Sigurd Erixon som Nordiska museets stipendiat fick i uppdrag att kartlägga och avbilda, innan den utflyttades på grund av laga skifte. Arbetet blev av vidare omfattning än som till en början förutsågs och tog större delen av sommaren och en del av den följande i anspråk. I enlighet med de sociologisk-etnologiska principer, som Erixon här började tillämpa, inriktades arbetet ej blott på själva anläggningsplanen och byggnadsbeståndet utan på hela det lilla samhället som social, ekonomisk och andlig enhet. Kärnan häri var visserligen själva byorganisationen och de samfundsbetonade bruk och åskådningar samt de släktskaps- och ägoförhållanden, som gävo ett uttryck för bymentaliteten, men även innevarnarnas livsföring och kulturella funktioner i övrigt betraktades som samhörande härmed och blevo studerade och fixerade i ord och bild. Det material, som på så sätt hembragtes, berörde sålunda såväl de sociala förhållandena som arbetets kalender, högtidssederna och livet över huvud, liksom de andliga faktorerna, sådana de framträdde i tro och trosutövning, dikt och dialekt. Härtill kommo bostäderna med deras inredning, inventarier och redskap, arbetslivet inom- och utomhus och samfärdsvägarna, det grova förvärvsarbetet och dess produkter samt slöjden och den konstnärliga verksamheten.

Den allsidigt orienterade kulturundersökning, som här kom till stånd, innebar en stark utvidgning och nyorientering för museets verksamhet och blev av avgörande betydelse för det fortsatta arbetet på detta område. Sedan Erixon 1913—14 inträtt som tjänsteman vid museet sökte han i olika riktningar fullfölja dessa nya riktlinjer. Genom upprop till lantmätare och intresserade insamlades adresser på byar, som undgått att utskiftas och som därför fortfarande ägde den ålderdomliga karaktär och samhällsliga habitus, som ställde dem i den klass att de först och främst borde undersökas. Endast i enstaka fall medgävo dock de tillgängliga resurserna och krafterna ett konsekvent fullföljande och fördjupande av den undersökningsform, som tillämpades i den första byn. Mate-

rialet måste nämligen uppsåras och granskas så snabbt som möjligt över hela landet, och endast på de viktigaste punkterna och i de mera typiska fallen kunde arbetet ges en allsidig karaktär. Under de närmast följande femton åren kartlades flera hundra byar, fäbodrar och samhällen av skiftande art. I övrigt bedrevs arbetet till huvudsaklig del som översiktsforskningar. Ett rikhaltigt material insamlades samtidigt från alla landskap till belysning av det sociala livet. Gårdstyperna studerades geografiskt och kartlades, och specialundersökningar bedrevs efter olika metoder rörande bondebefolkningens byggnadstyper, bostadsskick, inredningskonst, möbelformer, byggnadssätt samt beträffande vissa sidor av jordbruket och boskapsskötseln. Under Erixons ledning framväxte en ny stor arkivavdelning inom museet, det s. k. Byarkivet, ett topografiskt ordnat by- och gårdsarkiv för riket i dess helhet. Det utgör f. n. museets största arkivavdelning och är i sin art för övrigt den största som överhuvud torde existera. Bland medarbetarna denna tid må nämnas arkitekt Bruno Kjellström. Vid slutet av år 1925 var landet preliminärt genomgången med hänsyn till bebyggelsen och omfattande djupundersökningar med lokal begränsning genomförda på flera avgörande punkter, nämligen i Östergötland, i västra Sverige kring Göteborg, i mellersta Västmanland, på flera punkter i Dalarna samt i gränsområdet mellan Uppland och Gästrikland. Någon fullständighet eller allsidighet hade dock givetvis varken medhunnits eller ens kunnat eftersträvas.

Endast till en början kunde dessa undersökningar bestri-  
das med Nordiska museets egna medel. De finansierades under tiden 1917—1925 sålunda, förutom med museets bidrag, dels genom av staten till Erixon personligen givet anslag, dels av privatpersoner och genom samverkan med andra institutioner, varvid ledaren dock vanligen måste kombinera undersökningen med åtaganden att senare utarbeta ortsbeskrivningar eller förbereda och anordna utställningar. Med hjälp härav kunde undersökningarna vissa år ges en utomordentligt stor omfattning, varvid ett betydande antal studenter, teknologer och konstnärer engagerades, utbildades och utsän-

des att expeditionsviis bedriva arbetet, såväl såsom översiktundersökningar inom bestämda provinser eller större delar av landet, som i form av mera systematiska djupundersökningar inom de bygder, vilka ansågos särskilt viktiga att penetrera.

Som resultat av dessa undersökningar blevo under samma period ett antal uppsatser och större avhandlingar över hithörande ämnen utgivna av trycket, däribland också en del socken- och gårdsbeskrivningar, t. ex. Erixons monumentalverk över Skultuna.

### 3. *Etnologiska undersökningen.*

Under 1926 lyckades museet ernå en ny, bredare ekonomisk bas för fältarbetet genom att Kungl. Maj:t beviljade en betydande tilldelning av lotterimedel, som allt sedan dess, om ock med skiftande storlek, årligen stått till buds för detta ändamål. Betydelsen av detta regelbundna statliga stöd kan icke nog uppskattas. Det blev nu möjligt att utvidga och stabilisera undersökningsarbetet till ett slags forskningsinstitut, som 1929 erhöill namnet Etnologiska undersökningen och som stod under ledning av intendenten Erixon, tills han 1954 utnämndes till professor vid Nordiska museet i nordisk och jämförande folklivsforskning, då han vid Etnologiska undersökningen efterträddes av intendenten Gösta Berg.

En fast medarbetarstab kunde nu engageras, dels för fältarbetets konsekventa fullföljande, dels för utarbetning av reserresultaten och för expeditionsarbetet i museet under den kalla årstiden. De nya och ökade resurserna medförde också flera betydelsefulla utvidgningar i själva arbetet. De tekniska, ekonomiska och folkloristiska ämnena hade dels av ekonomiska skäl, dels av brist på specialister fått stå något tillbaka. Nu kunde en hel rad sådana arbeten upptagas till systematisk undersökning, exempelvis sed och tro, fiske, foderfångst, boskapsskötsel, jordbruk, fordon och samfärdsel, hantverk, dräktskick, textilier och lappkultur. Samtidigt led-  
des byundersökningen in på ny bog. Studiet av bysamhällena ansågs nu behöva bedrivas ur mera speciella synpunkter, varför arbetet mera konsekvent inriktades på ett detaljerat stu-

dium av själva byggnadssättet och timmerkonstruktionerna. Dessa gjordes nu till etnologisk-geografiska forskningsuppgifter och ha sedan dess bedrivits medelst genomgående av bygd efter bygd och landskap efter landskap i och för uppspårande av alla viktigare kronologiska och ortsmässiga skiftningar och insamlande av material för kartläggning. Det har nämligen visat sig, att detta material kanske säkrare än något annat inom den materiella kulturens områden är ägnat att kunna belysa icke blott de olika typernas skiftningar i och för sig utan också vad man skulle kunna kalla landets allmänna kulturgeologi under historisk tid.

Undersökningsresultatens arkivaliska bearbetning blev efter hand omlagd och det upprättades jämsides med byarkivet ett realarkiv i form av ett kortregister. Härigenom vanns ett mera smidigt och brukbart, efter sakinnehåll upplagt arkiv, omfattande såväl fotografier som ritningar och anteckningar, dels i original, dels i form av kopior. Kortarkivet har så småningom vuxit ut till ett slags etnologisk realencyklopedi, som jämsides härmed fungerar som depå för ett utomordentligt omfattande statistiskt material, vilket efterhand insamlats.

Fältarbetet har under hela denna tioårsperiod bedrivits genom museets och Etnologiska undersökningens tjänstemän, genom av dem utbildade stipendiater samt genom studerande vid universitet, högskolor och tekniska skolor. Samarbetet med institutioner, museer och hembygdsföreningar ute i landet har fortsatt med mycken framgång. De insatser, som för övrigt gjorts från lekmannahåll, äro mycket betydande. År 1928 tillkommo tvenne nya och viktiga organisationsfaktorer, nämligen ordsmeddelarstaben och frågelistverksamheten. Efter en fastställd plan utarbetas nu inom Etnologiska undersökningen frågelistor rörande alla de ämnesgrupper och specialföreteelser, som i första rummet anses vara av betydelse för svensk kulturhistoria. Omkring 100 sådana frågelistor äro redan i bruk. Ordsmeddelarstaben, som skall besvara dessa frågelistor, utvaldes efter hänvändelse till samtliga kommunalordförande i riket. Dessa medhjälpare ute i bygderna ha tidtals varit uppe i ett antal av 500, även om de numera van-

ligen hålla sig vid omkring 500. Genom deras medverkan har Nordiska museets arkiv tillförts omkring 10.000 mer eller mindre omfångsrika manuskript belysande flertalet sidor av svensk folkkultur. Ordsmeddelarna äro att finna inom alla samhällsklasser och stånd och geografiskt hemmahörande inom rikets alla bygder.

Genom det material, som sålunda under de närmast förflutna tio årens expeditioner och forskningsresor och genom ordsmeddelares medverkan sammanbragts, har Nordiska museets arkiv fått den vidd och rikedom, som gör det till en outtömlig källa för svensk kulturforskning, vilken därur redan hämtat oersättligt stoff till vetenskapliga sammanfattningar. Det må i detta hänseende vara nog att erinra om Sigurd Erixons sociologiska, byggnadstekniska, näringshistoriska och kulturgeografiska arbeten, intendenten Gösta Bergs samfärds- och ekonomiskt-tekniska undersökningar, intendenten Sigfrid Svenssons utredningar rörande dräktskick, folksed och lek, museilektor Ernst Kleins rörande fiske och båttyper, amanuensen Ola Bannbers rörande övre Dalarnas primitiva kulturformer överhuvud, artisten Olle Hommans avbildningar av träkonstruktioner, amanuensen John Granlunds undersökningar om trähantverk och förvaringskärl, amanuenserna Emilie v. Walterstorffs och Elisabeth Strömborgs rörande den folkliga textilkonsten och Gerda Cederbloms och Inga Dahlins rörande mellansvenskt dräktskick. Olof Ekberg har gjort en betydande insats som fotograf. Arkivet har dessutom en lång rad intresserade och dugande medarbetare, vilkas rika och mångskiftande insatser här dock på grund av deras stora antal icke kunna namngivas.

#### 4. Prästgårdsundersökningarna.

Inför den genomgripande omdaning av prästgårdarna, som till följd av lagbestämmelser av år 1910 började bli alltmer iögonenfallande, gjorde Nordiska museet år 1917 genom domkapitlen en hänvändelse till hela Sveriges prästerskap och fick som svar härpå mottaga ett stort antal beskrivningar med bilder och ritningar av de gamla prästgårdarna med de-

ras särpräglade bebyggelse och funktion inom socknarna. Denna arkivsamling, som gav upplysningar om mer än hälften av landets prästboställen, har fått sin stora betydelse som underlag och utgångspunkt för sammanhängande undersökningar av mer facklig art. Sådana arbeten bedrevs de följande åren av museets tjänstemän och medarbetare och kunde genom lotterimedelstildelningen från år 1926 ges en större omfattning.

I ett par hela stift ha prästgårdarna sålunda grundligare genomgått, avbildats och beskrivits, nämligen i Linköpings och Strängnäs stift. Flera andra områden, större och mindre, ha likaledes undersökts, men ännu återstår mycket att inhösta innan denna sista grupp av svenska boställen mister sin i hävdvunna former levande funktion.

#### 5. Herrgårdsundersökningarna.

Den utveckling av museets fältarbeten, som blev en följd av 1926 års lotterimedelstildelning, gjorde det möjligt att även inrikta arbetet på den gamla herrgårdskulturen. Härvid kunde man bygga vidare på tidigare arbeten, främst Gustaf Upmarks och andras ovannämnda forskningar. Men därjämte hade år 1925 tack vare enskilda donatorers bistånd och genom samarbete med ortsinstitutioner studier av herrgårdskulturen kunnat igångsättas inom ett par betydelsefulla områden, nämligen av numera arkivarien Arvid Bäckström i Södermanland och av intendenten Sigurd Wallin och intendenten vid Kalmar museum Manne Hofrén i Kalmar län, det senare arbetet utfört i samarbete med Kalmar läns forminnesförening och i samband med kulturmässan i Kalmar 1926. Södermanlandsundersökningarna fortsattes under de följande åren av Bäckström, vilken också ledde undersökningar inom Örebro, Karlstads och Västerås län, samtliga utmynnande i utställningar i respektive residensstäder. Herrgårdsundersökningar ha sedermera årligen bedrivits inom flera delar av landet och utförts av museets tjänstemän jämte ett stort antal tillfälliga medarbetare, däribland ett flertal arkitekter. Det största sammanhängande område som hittills bli-

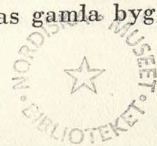
vit behandlat är Skaraborgs län, vilket undersöktes till hushållningssällskapets jubileum 1932, även här med välvilligaste bistånd från många godsägares sida. Man har sålunda, särskilt när samarbete kunnat upprättas med ortsinresserade krafter, sökt genomgå ett sammanhängande områdes herrgårdskultur, men man har samtidigt sökt att bevaka enstaka fall, då gamla anläggningar varit hotade av omgestaltung. Slutligen har man genom översiktsresor sökt uppnå en allmän kunskap om det myckna historiska material som ännu finnes oundersökt. Herrgårdsundersökningarna stå under ledning av intendenten Wallin och ha av museets övriga tjänstemän framför allt bedrivits av arkivarien Arvid Bäckström, intendenten Gösta Selling och amanuenserna Brynolf Hellner och Erik André.

I vissa fall ha specialundersökningar ägnats åt enskilda företeelser. Sålunda ha de gamla åkdonen på gårdarna i Skåne och andra delar av landet undersökts av civilingenjör Axel Cronquist, och av museets specialister har det bevarade dräktbeståndet från äldre tid studerats. Ännu ett specialområde är det arkivaliska. Vid flera av herrgårdsresorna har expeditionen varit utökad med en arkivman, i de flesta fall förste arkivarien i Riksarkivet Walfrid Enblom, som därvid genomgått och förtecknat de ofta märkliga privatsamlingar av handlingar, som förvaras på somliga av våra herrgårdar.

#### 6. Stadsundersökningarna.

Nordiska museets undersökningsverksamhet har i flera fall kunnat knyta an till äldre företag av närbesläktad art och stundom t. o. m. bedrivna i personalunion med museet. För de 1928 inledda stadsundersökningarna ha tvenne dylika företag varit av betydelse, nämligen dels Samfundet S:t Eriks Stockholmsinventering, begynt under Gustaf Upmarks ledning och fortsatt bl. a. av intendenten Selling, dels verket "Gamla svenska städer", för vilket åtskillig fotografering och uppmätning utförts och där flera av museets tjänstemän medarbetat.

När städernas gamla byggnads- och hemkultur kunde sät-



tas upp som en särskild rubrik bland Nordiska museets fältarbeten, innebar detta ett vidgande av de ovan antydda forskningarna. Det har också inneburit ett livligt samarbete med lokala intressen, myndigheter och enskild offervillighet. Åtskilliga av landets städer ha berörts av dessa arbeten, men i allmänhet icke så utförligt som materialet har rätt att kräva. I enstaka fall har programmet kunnat genomföras grundligare, varvid arkitektarbetet med uppmätningar av samtliga gamla gårdar och hus svällt ut till betydande uppgifter. Bland de grundligt undersökta städerna kunna här framhållas Linköping, Kalmar, Västervik, vilken senare även blivit föremål för publicering, samt under det gångna året Simrishamn. Bland museets tjänstemän har amanuensen Erik Andren särskilt ingående sysslat med stadsundersökningarna.

Det finnes också andra samhällen än städerna, där gammalt bostads- och levnadsskick ännu är att se, t. ex. sådana som hälsobrunnarna, av vilka Medevi och Sättra undersökts. De gamla bruken ha ävenledes uppmärksammats ur denna synpunkt, byggda som de ofta äro efter en stadsplan, som i regularitet fyller högt ställda renässansideal.

#### 7. *Hantverksundersökningarna.*

En mångfald av gamla hantverksmetoder och hela yrken ha i våra dagar upplevt sin sista generation av utövare. Deras uppgifter ha redan övertagits av industrien. Detta kulturhistoriska forskningsområde, fyllt av angelägna och brådskande uppgifter, upptogs med allvar och med lyckliga resultat av det stora forskningsinstitut, som på sin tid ingick i förberedelserna till Göteborgs stads jubileumsutställning 1923. Med lotterimedlens hjälp upptog Nordiska museet år 1926 en speciell hantverksundersökning, som till en början leddes av en av Göteborgsutställningens medarbetare, fil. dr Gösta Montell, och som inriktades på att komplettera och utvidga det tidigare gjorda arbetet. Helt naturligt kom början att göras i Västsverige, men efter hand förlades arbetena också till andra delar av riket, där gamla hantverk ännu i rikligare grad utövades. Sålunda har material insamlats från

de flesta landskap, och många yrken blivit representerade med utförliga uppteckningar om metoder, verktygsuppsättningar och termer samt illustrerade med serier av fotografier av handgrepp och teckningar av redskap och tillbehör. Under flera år utfördes dessa undersökningar av magister Murre Möller och ha sedermera fortsatt av numera intendenten hos Dalslands fornminnes- och hembygdsförbund Nils Ivan Svensson.

Under de senaste åren ha särskilda fältundersökningar på hantverksområdet endast i mindre utsträckning kunnat anordnas, men både i samband med Etnologiska undersökningen och filmupptagningarna ha hithörande områden odlats, och dessutom har Stockholms stadsmuseum här kunnat upptaga en specialundersökning, som utgör en fortsättning av Nordiska museets arbete. En särart av hantverksundersökning som just nu utövas från Nordiska museet är emellertid musikinstrumentmakeriets historiska utforskning, närmast företrädd av en inventering av landets gamla orglar. Det är musikhistorikern fil. lic. Bertil Wester som utfört denna undersökning.

#### 8. *Upptagning av kulturhistoriska filmer.*

Samtidigt med att Nordiska museets undersökningar med hjälp av lotterimedel kunde utvidga och konsolidera sin ställning blev det också möjligt för museet att börja göra filmupptagningar, sedan Kungl. Maj:t år 1926 beviljat museets ansökan om ett anslag för sådant ändamål av filmcensurens överskottsmedel. Initiativet härtill togs av ledaren för byundersökningarna, som härvid byggde på de framgångsrika försök som gjordes i samband med fältarbetena för Göteborgs jubileumsutställning 1923, där icke mindre än ett tjugotal kulturhistoriska filmer av vetenskaplig halt åstadkommos. Nordiska museets filmupptagningar, som efter 1926 genom förnyade anslag varje år kunnat fortsättas ha varit organiserade som en sidogren av Etnologiska undersökningen. Syftet har varit att med filmkamerans hjälp fixera och bevara sådana sidor av folklivet, som utgöra fortlöpande hand-

lingar och rörelser eller där miljön spelar en så stor roll för en riktig uppfattning av den verksamhet eller handling det gäller, att det kräves allsidigt belysande, rörliga bilder för att illustrera företeelserna ifråga. Till en början avbildades på detta sätt folklekar och danser i olika landskap och ett och annat hantverk samt fiskemetoder. Dessa upptagningar skedde alla under ledning av numera museilektor Ernst Klein. Från och med år 1930 ha upptagningarna verkställts under ledning av amanuensen Ola Bannbers. De belysa huvudsakligen primitiva näringsfång samt levnadsförhållanden och högtidssederna i Dalarna. För museets räkning har docent Ivar Arwidsson upptagit filmer belysande ålderdomliga skidåkningsmetoder och rektor Per Söderbäck rörande arbetsliv och folkfester hos Rågösvenskarna i Estland. Museets filmarkiv är redan nu ganska betydande.

## F Ö R E D R A G

i anslutning till utställningen

### H E M O C H A R B E T E

Föreläsningarna hållas i Liljevalchs Konsthall kl. 8 e. m. resp. dagar. (Med reservation för ändringar. Föredragen annonseras i dagspressen.) Inträdesavgift 1: — kr., som samtidigt berättigar till beseende av utställningen före och efter föredraget.

Torsdagen den 9 januari. Intendent Manne Hofrén, Kalmar: Bruksgårdar och jordagods i östra Småland och på Öland.

Måndagen den 15 januari. Intendent Gunnar Mascoll Silfverstolpe: Den svenska herrgården.

Onsdagen den 15 januari. Friherrinnan Wera von Essen, Salsta: Att äga en herrgård.

Torsdagen den 16 januari. Riksdagsman Jones Erik Andersson, Ovanmyra: Gammalt och nytt bondeliv i Dalarna.

Måndagen den 20 januari. Fil. d:r Gösta Montell: Hantverkare i öster och väster.

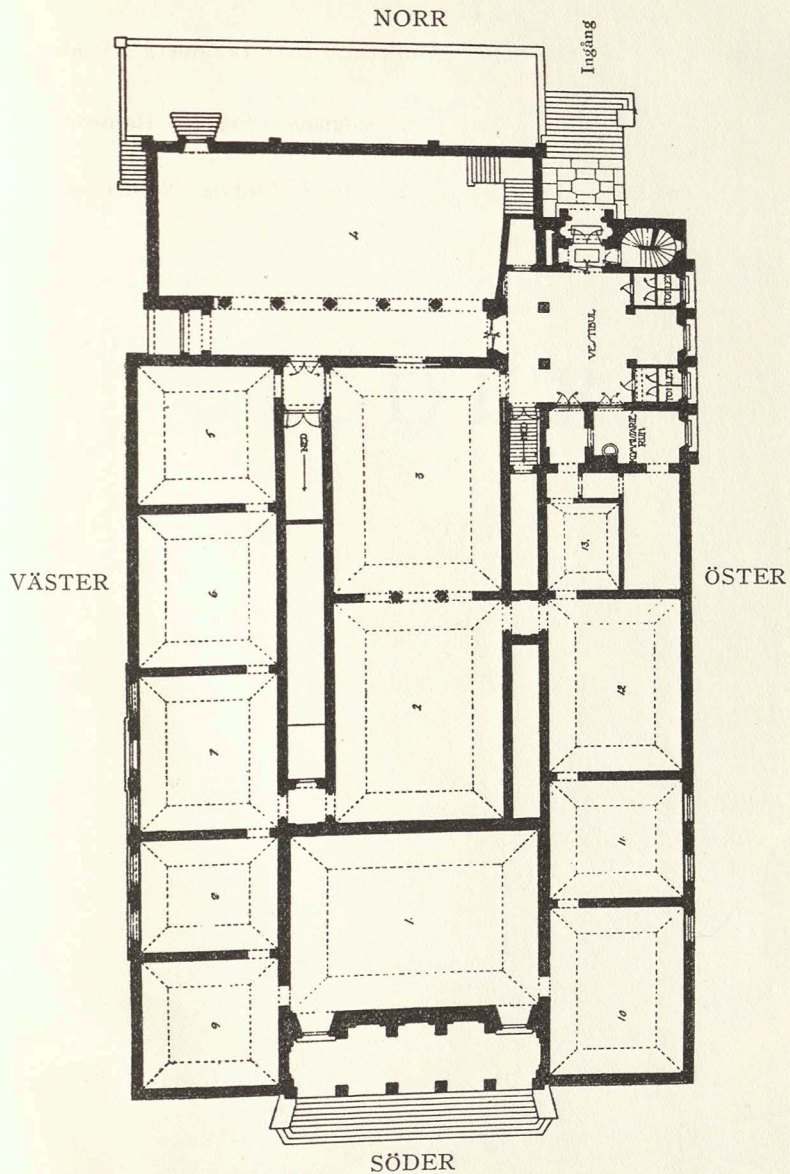
Onsdagen den 22 januari. Professor Tor Andræ, Uppsala: I en gammal prästgård.

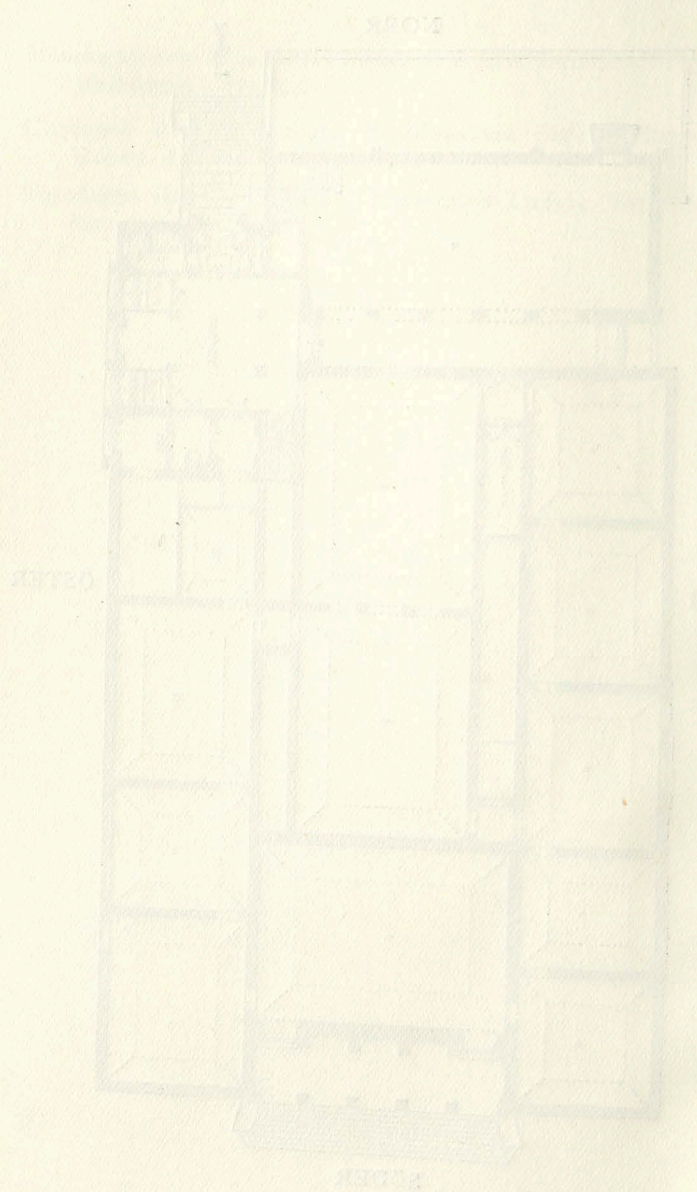
Torsdagen den 23 januari. Stockholms stadsfullmäktiges ordförande Johan-Olov Johansson: Livet på de gamla järnbruken.

Måndagen den 27 januari. Antikvarie Erik Lundberg: Trädgårdskonst i Sverige.

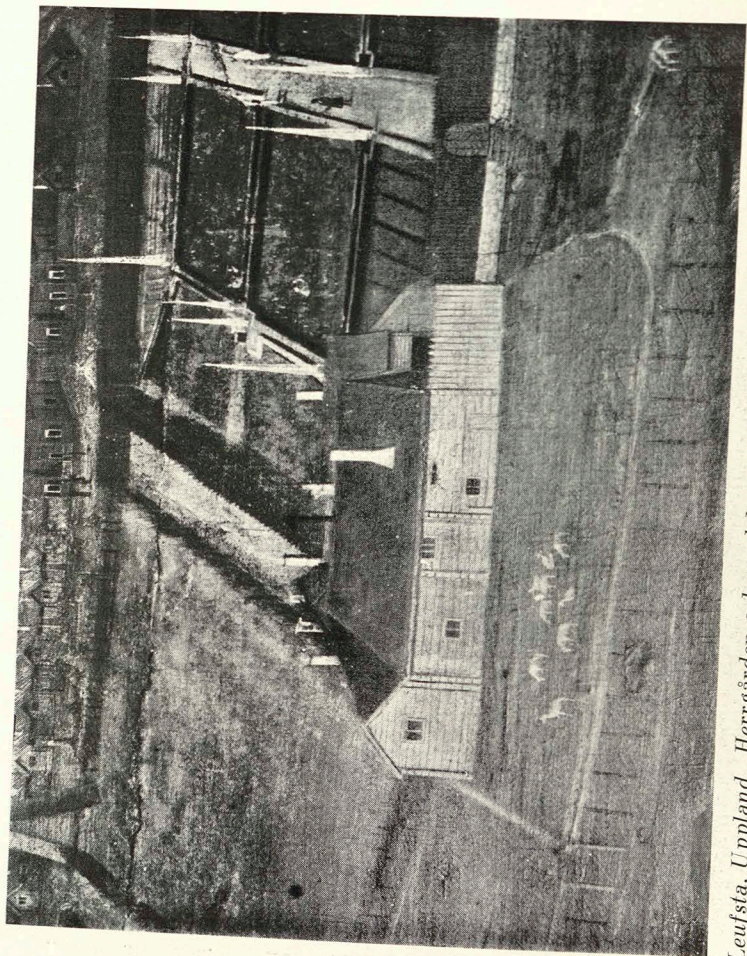
Onsdagen den 29 januari. Riksdagsman Sigfrid Hansson: Mellan skrå och fackförening.

Torsdagen den 30 januari. Författare Ludvig Nordström: Svenska småstäder.

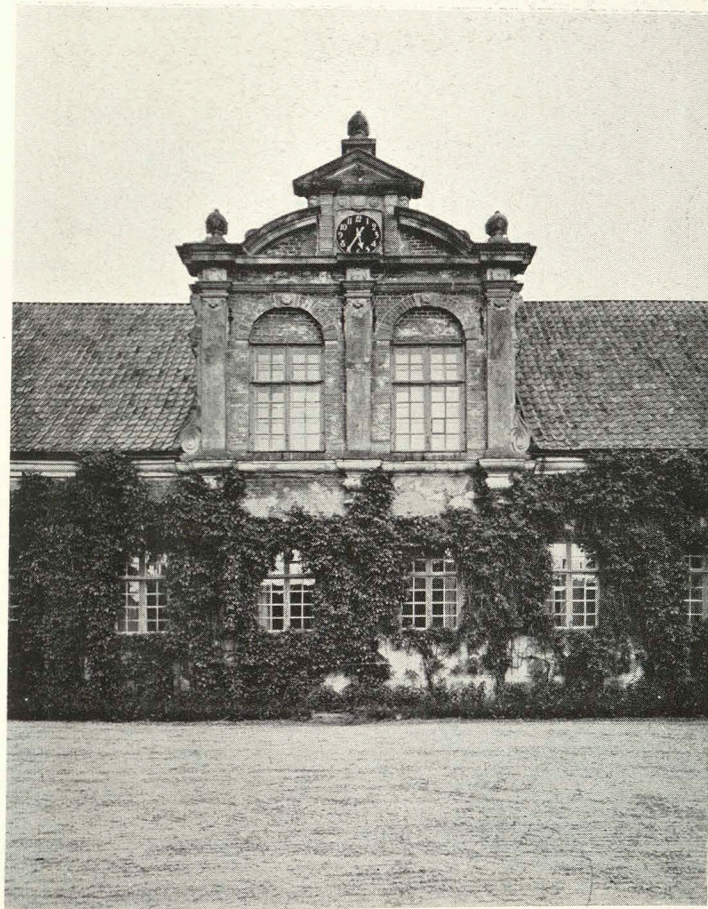




# BILDER



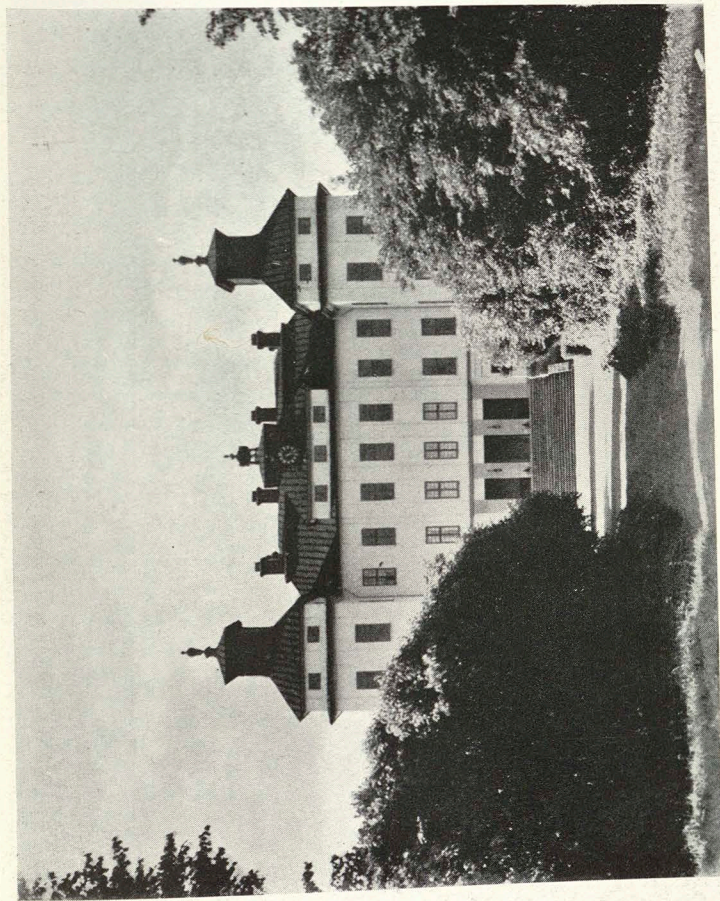
*Leufsta, Uppland. Herrgården och en del av trädgården omkring mitten av 1600-talet. I bakgrunden skymta brukshusen. Detalj ur en gammal målning, tillh. frih. L. de Geer, Leufsta.*



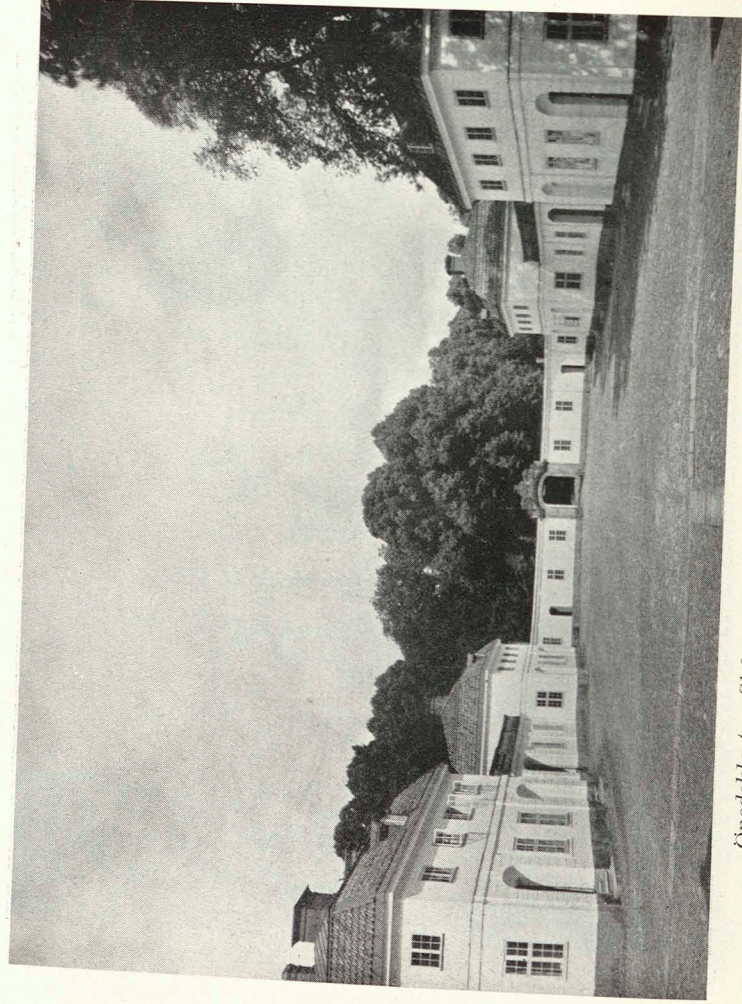
*Fiholm, Västmanland. Uppfört för Axel Oxenstierna av Nicodemus Tessin d. ä. omkring 1640.*



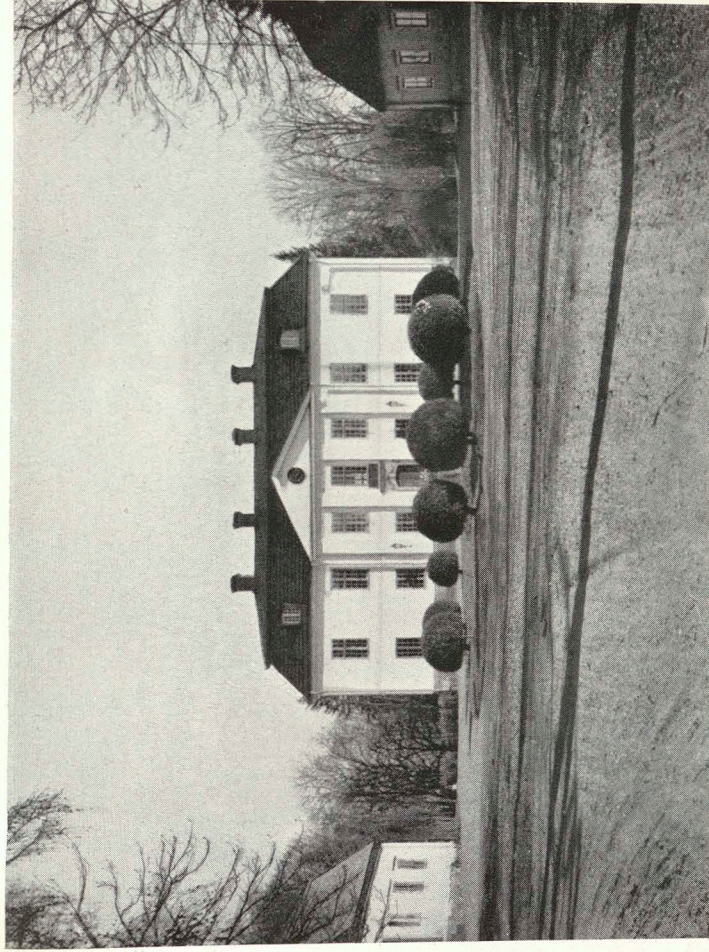
Rosendal, Skåne. Borggården med det gamla trappornet.  
Daterat 1615.



Sjöo, Uppland. Uppfört av Nicodemus Tessin d. ä. för riksmarskalken, greve  
Johan Gabriel Stenbock vid 1600-talets slut.



Övedskloster, Skåne. Borggården sedd från huvudbyggnaden.



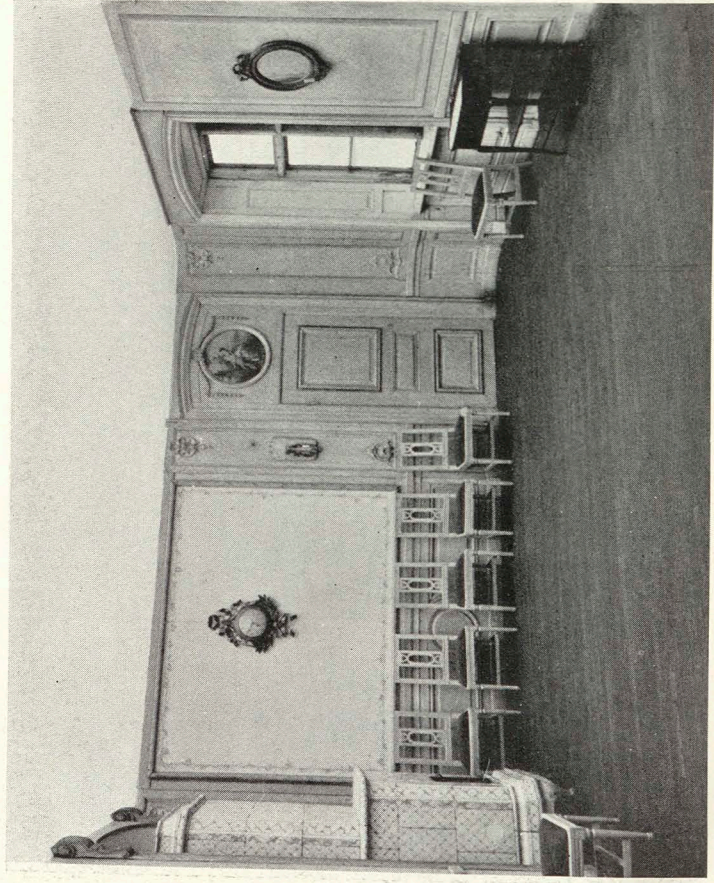
Fiholm, Västmanland. Uppfört av J. af Uhr för frih. K. J. Riddersholpe, 1772—75.



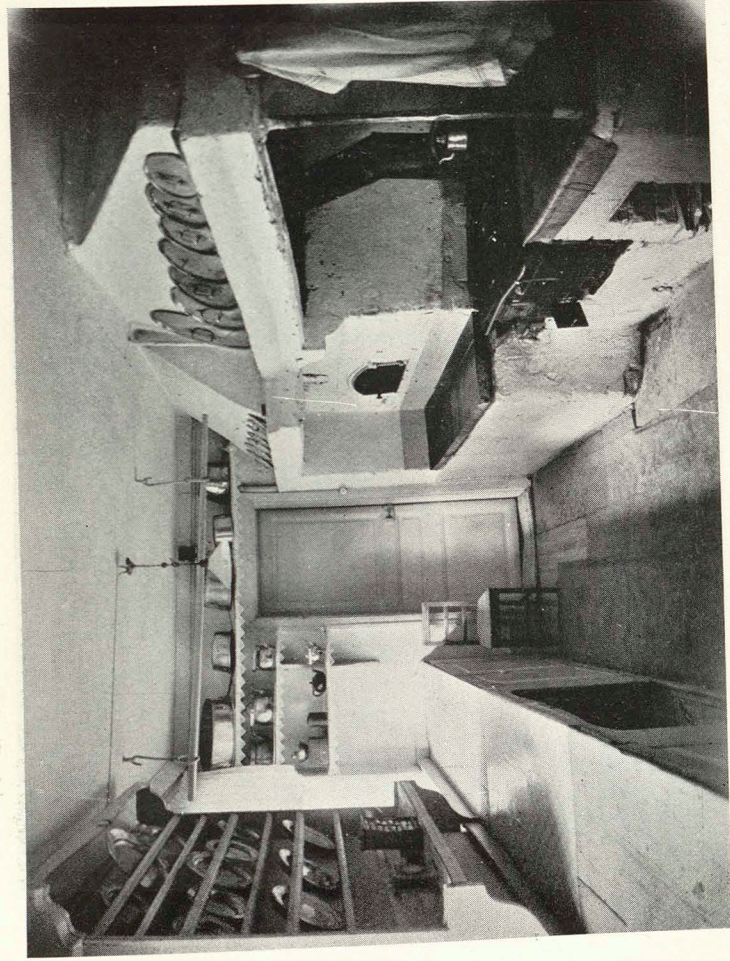
*Sandemar, Södermanland. Salen i övre våningen med målad dekoration från omkring 1700.*



*Leufsta bruk, Uppland. Matsalen, inredd efter ritningar av J. E. Rehn på 1760-talet.*



Matsal från omkr. 1770, från Oloovsgatan i Stockholm. Uppställd i sal 7.



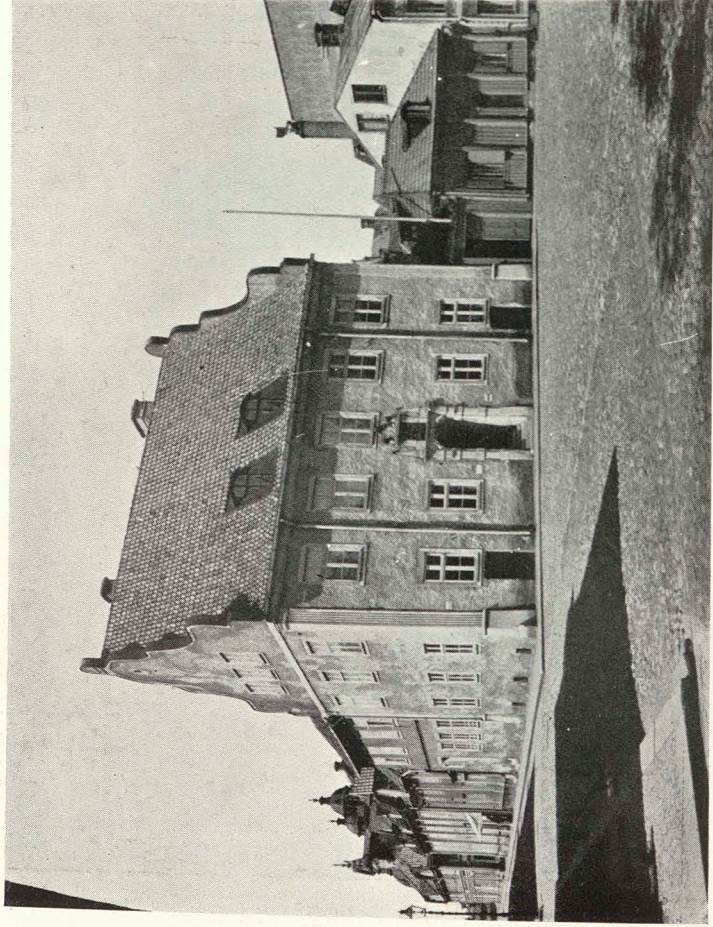
Hammar, Södermanland. Köket. Huset byggt 1814.



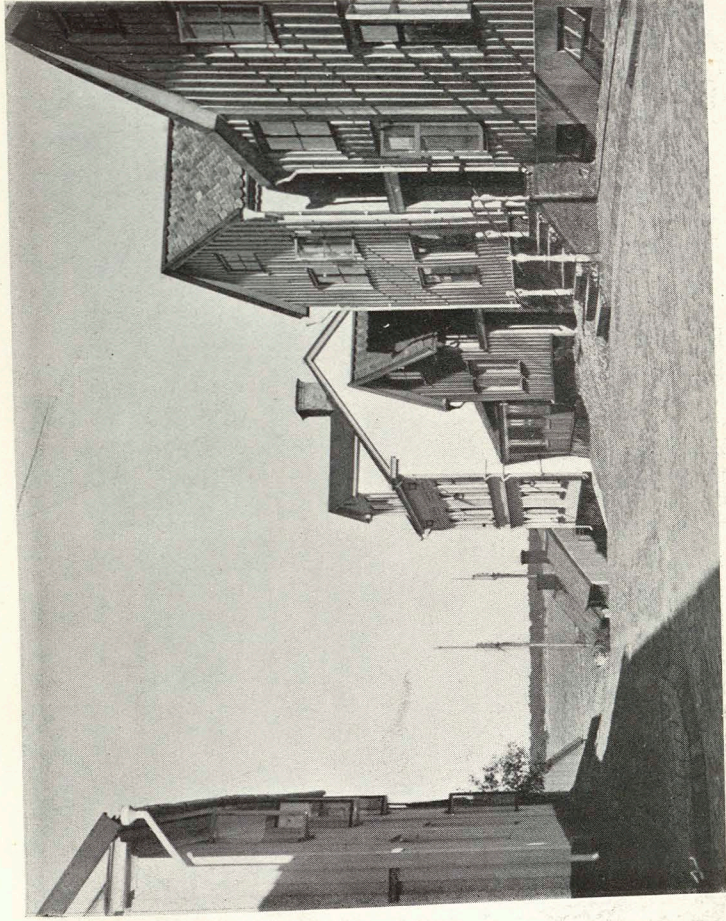
Förmak från omkr. 1760, från Roland Schröders hem vid Järntorget  
i Stockholm. Uppställt i sal 8.



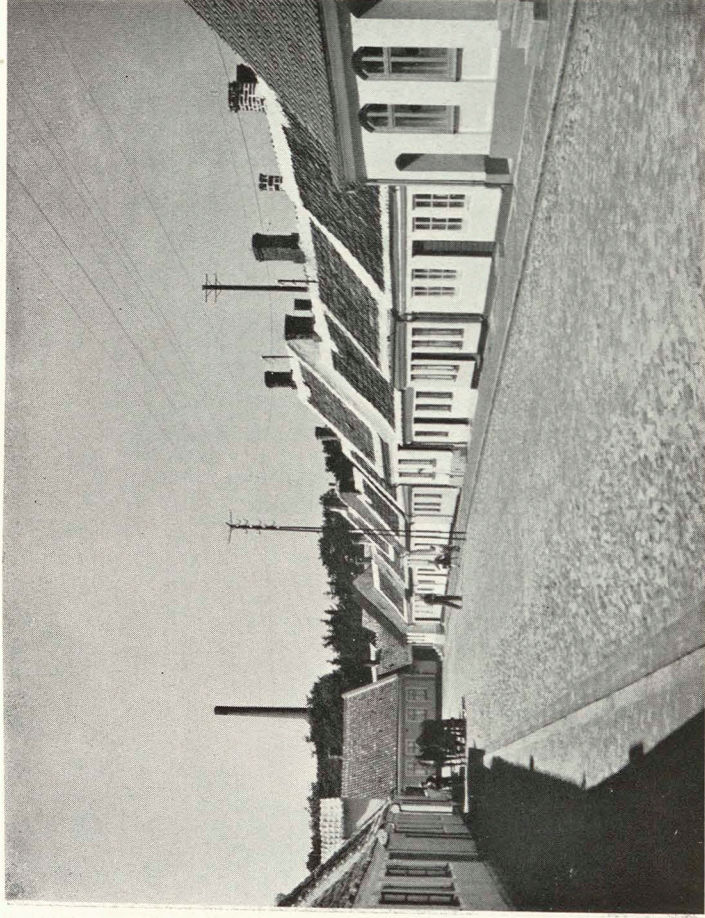
Sängkoo från omkr. 1820, från Skeppsbron 18, Stockholm.  
Uppställd i sal 9.



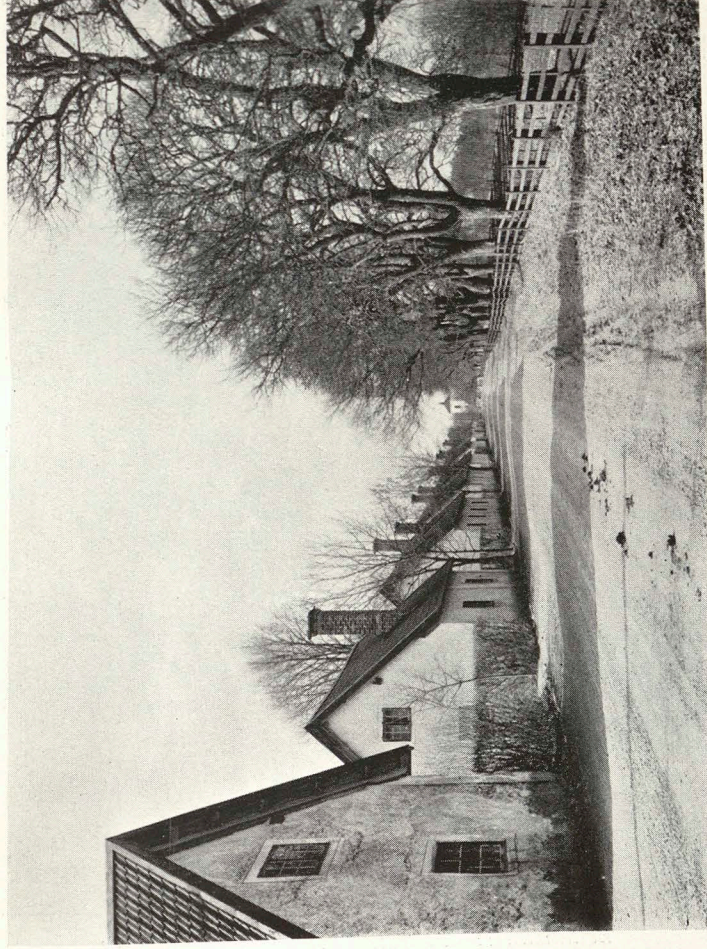
*Dahmska gården i Kalmar, daterad 1666.*



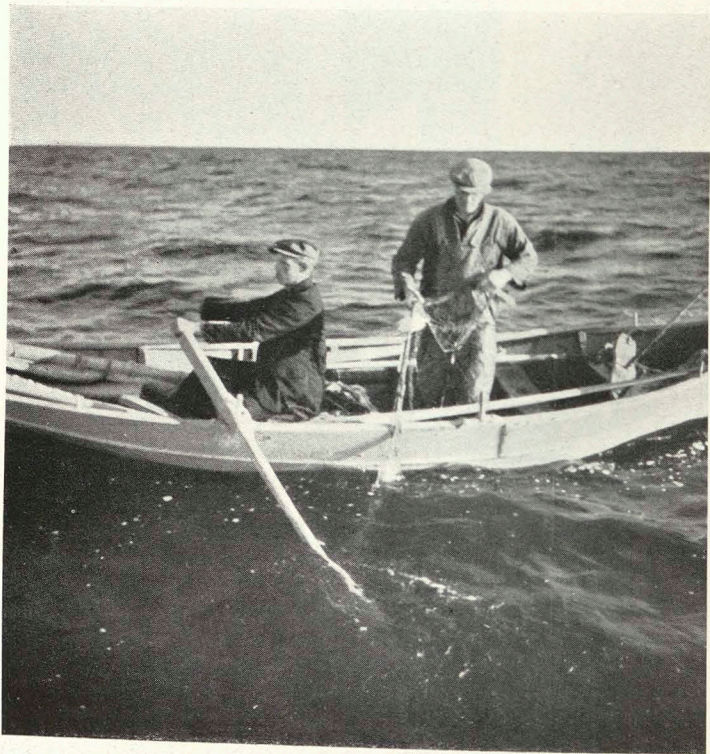
*Båtsmansgatan i Västervik, sedd mot Skeppsbron.*



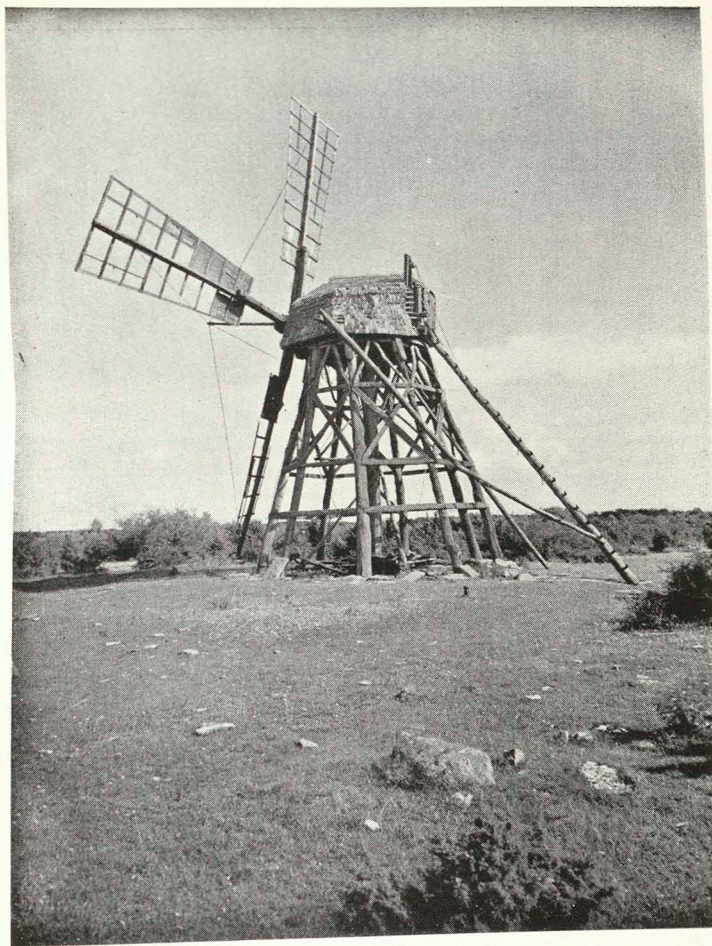
*Stora Norregatan i Simrishamn.*



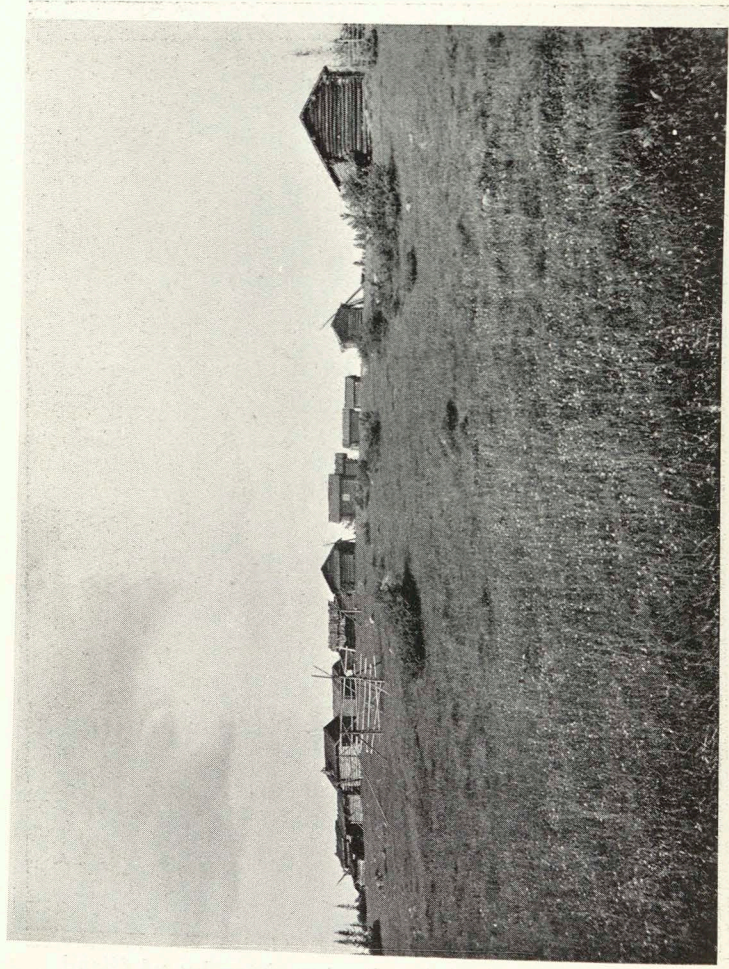
*Harg, Uppland. Bruksgatan, i fonden kyrkan.*



*Flundregarnen tagas upp. Fiske på Ölandskusten.*



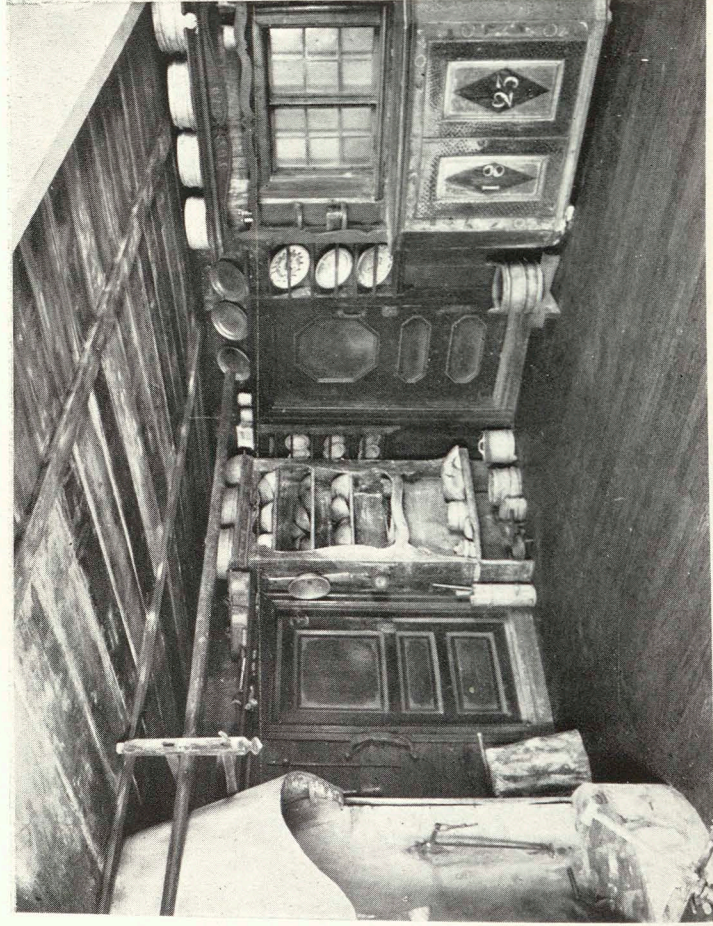
*Skurkvarn för kalkstensslipning. Föra by på Öland.*



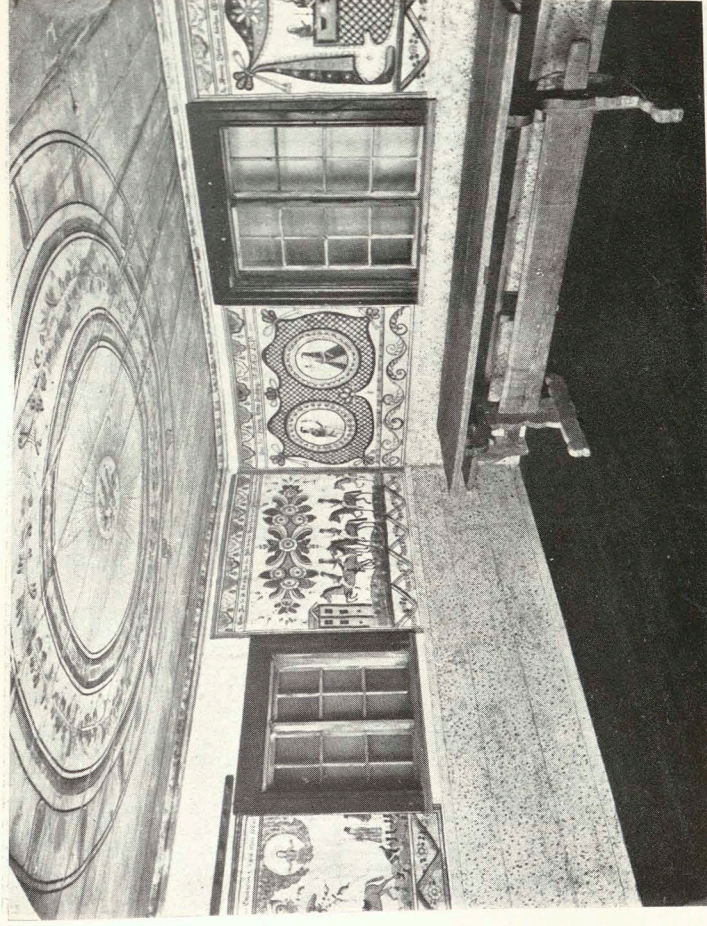
Hedbodarnas långfjåbod. Atodalen, Dalarna.



Målningar i Brategården. Norberg, Västmanland.



Interiör av Skälmo-stugan från Lima, Dalarna. Uppställd i sal 10.



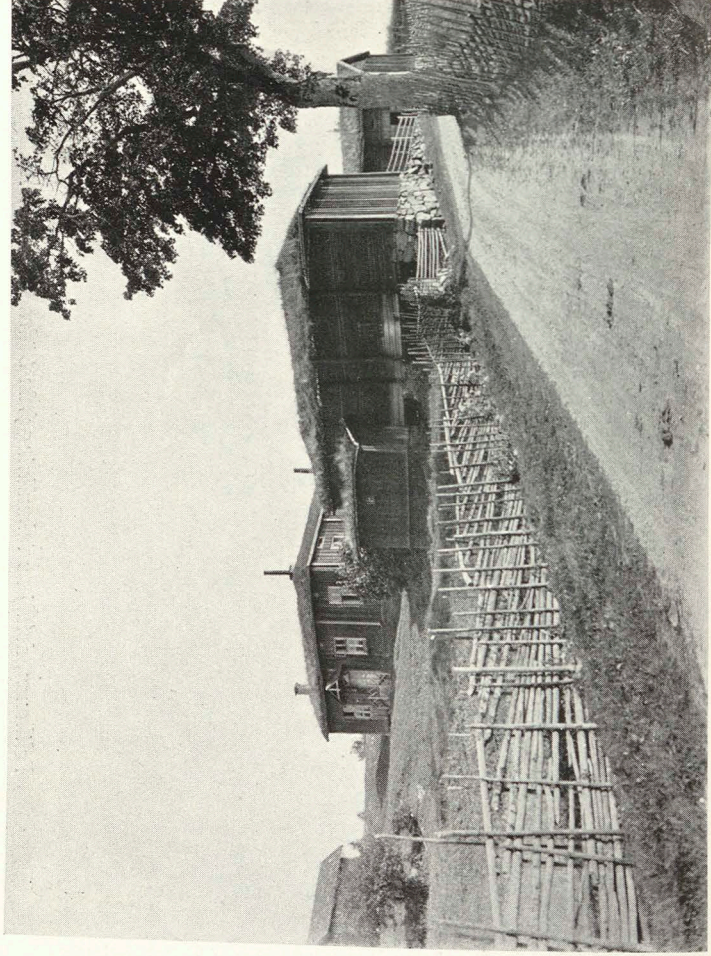
Gäststuga från Västerdalarna med målningar av Leksandsmästare år 1819.  
Uppställd i sal 10.



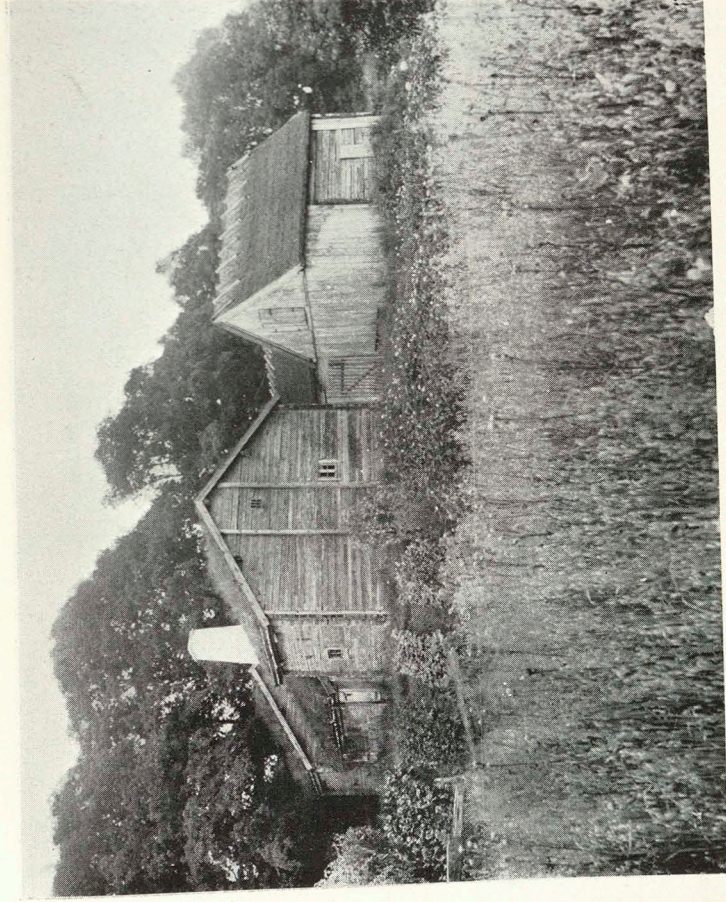
Måltid på en bänk framför spisen. Mangskog, Värmland.



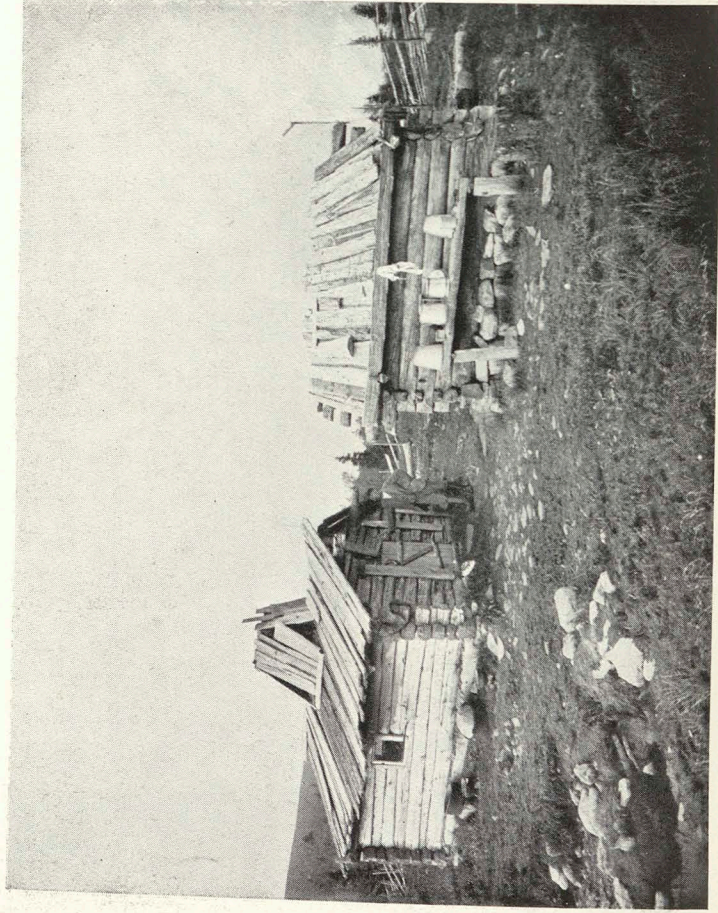
Pelikanen, detalj av takmålning från Södra Vi, Småland.



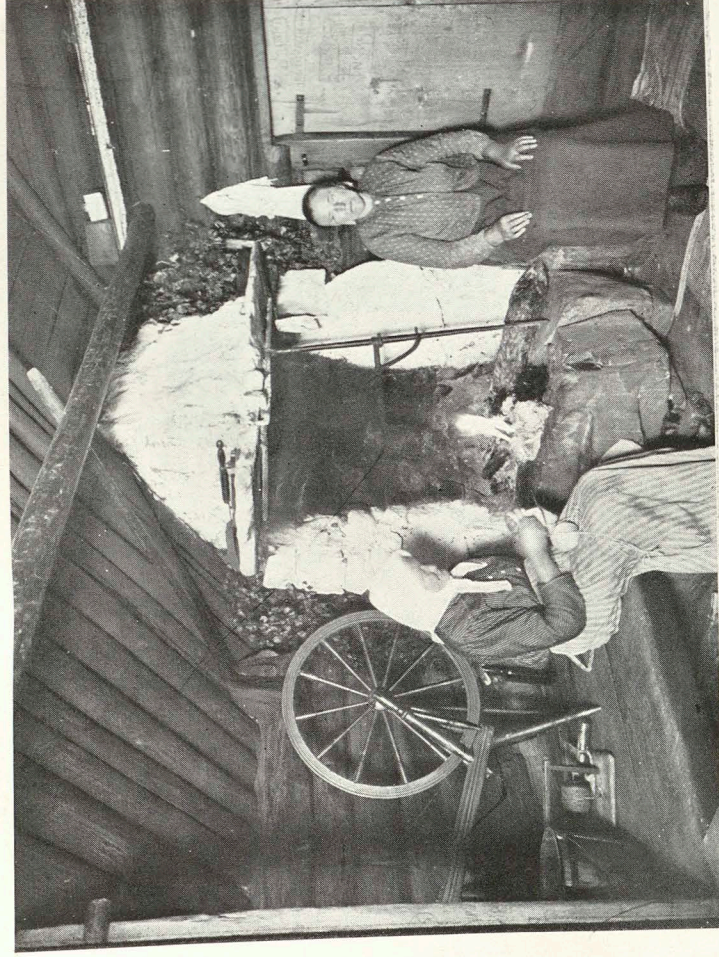
*Bergsmansgård från Grythyttan, Västmanland.*



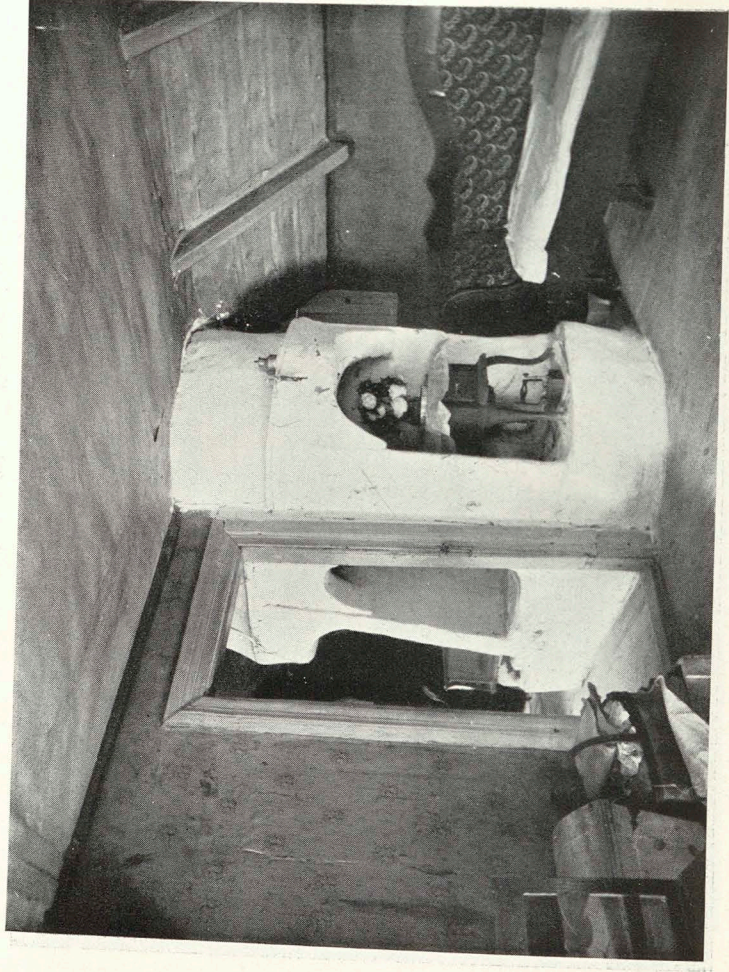
*Gård med "sydgötiskt hus", Örkened i Skåne.*



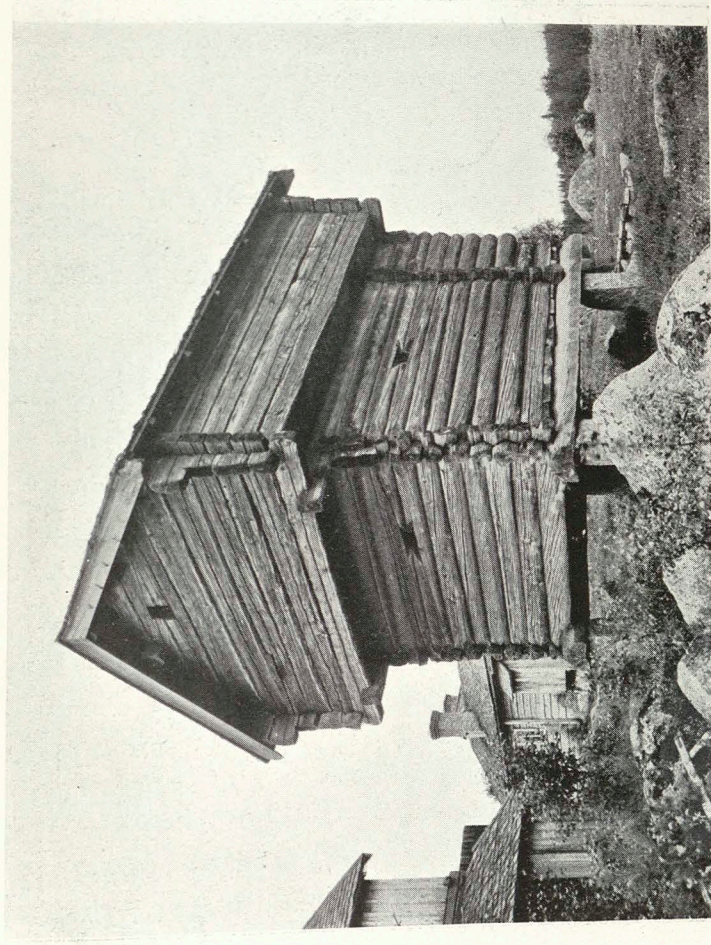
*Eldhus och mjölkbod på en fäbodvall. Transtrand, Dalarna.*



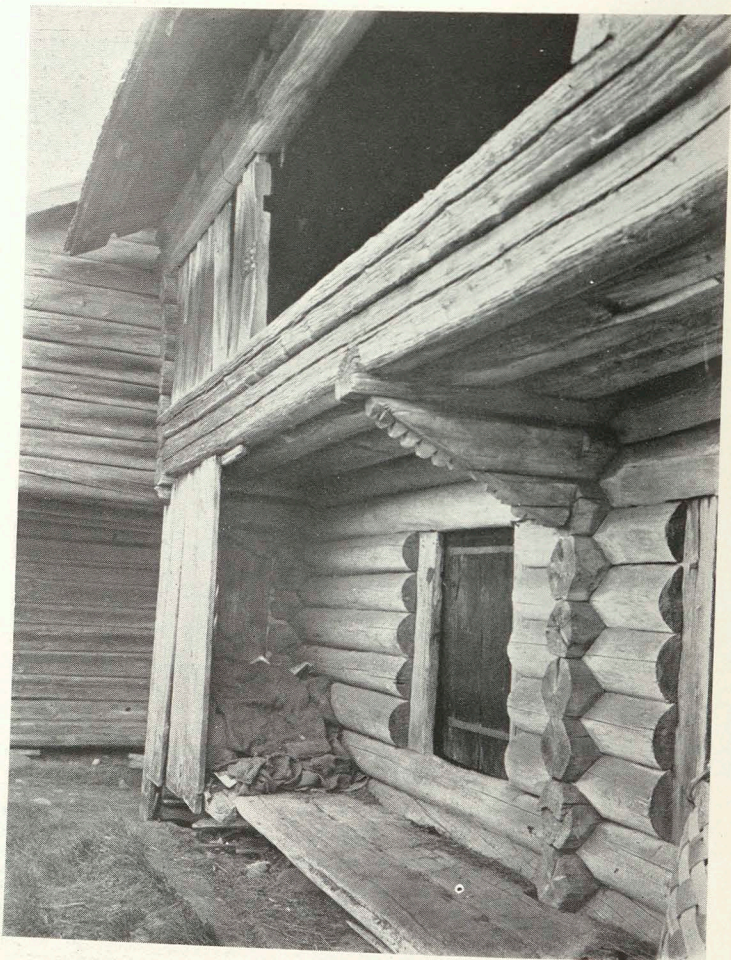
*Spis utan bakugn i en fäbodstuga, Malung, Dalarna.*



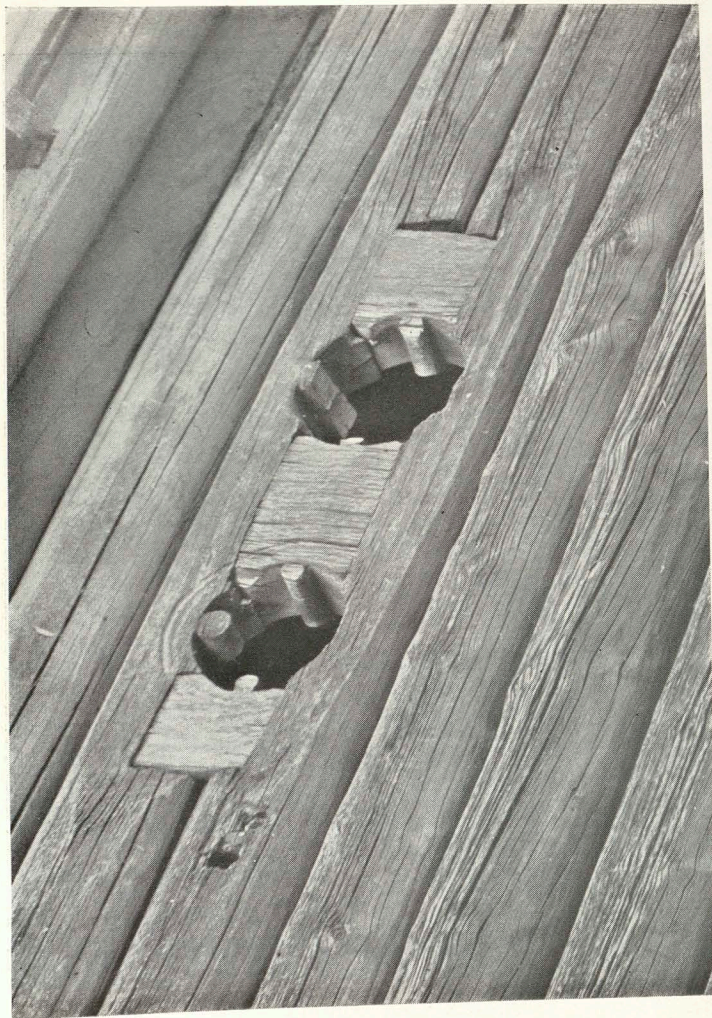
*Eldstad i stuga med särskilt kök, Urshult, Småland.*



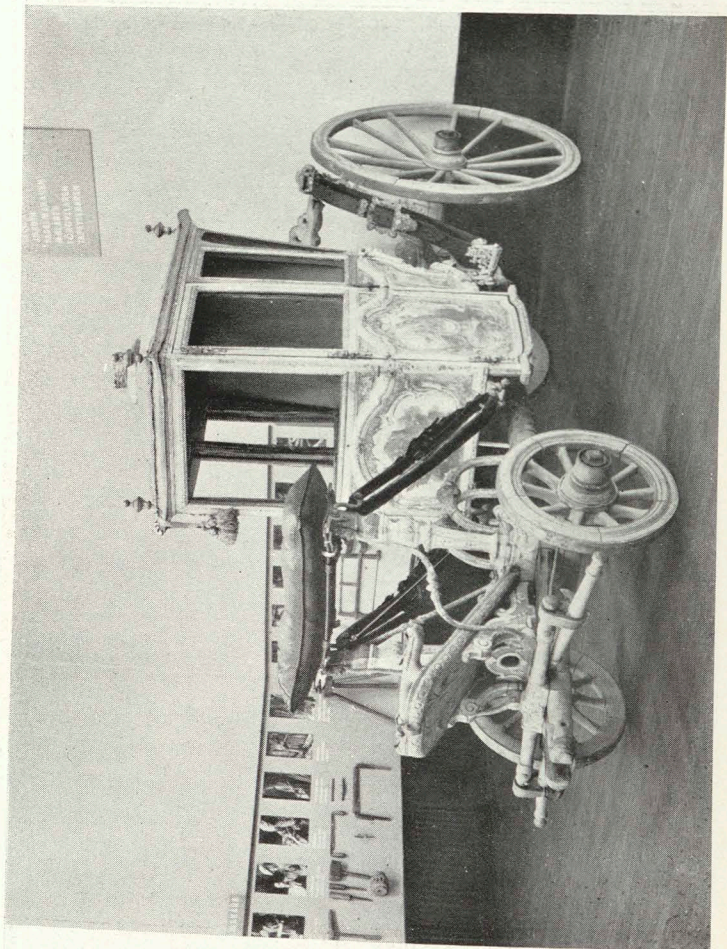
*Härbre från Järsö i Hälsingland.*



*Timmerkonstruktioner på loft från Lima, Dalarna.*



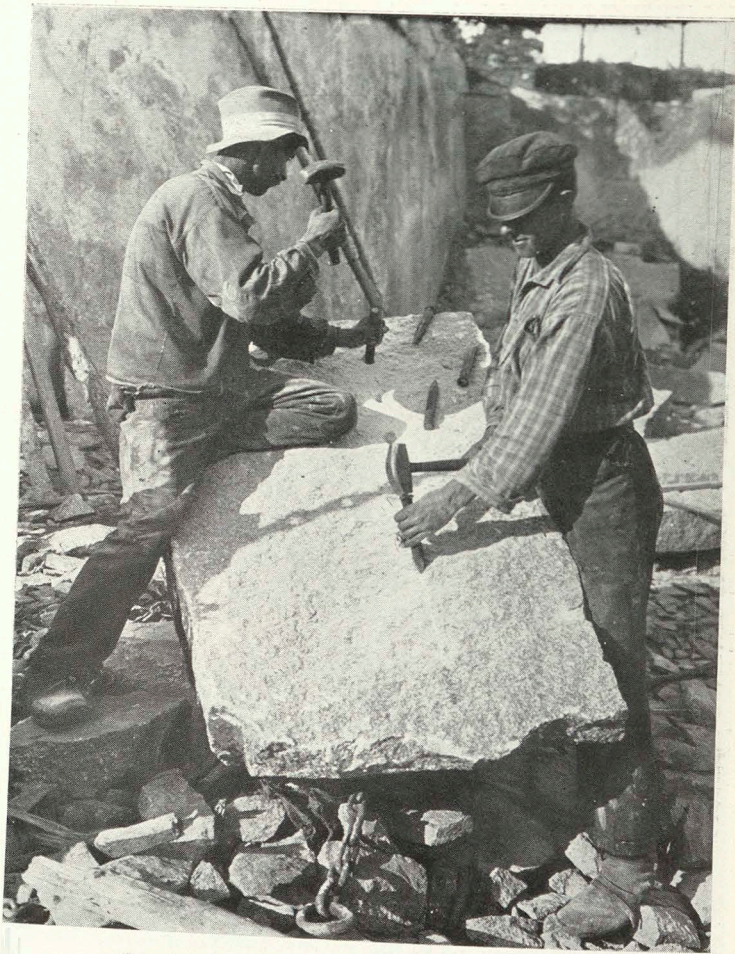
*Gluggar i timmervägg, Åbdalen, Dalarna.*



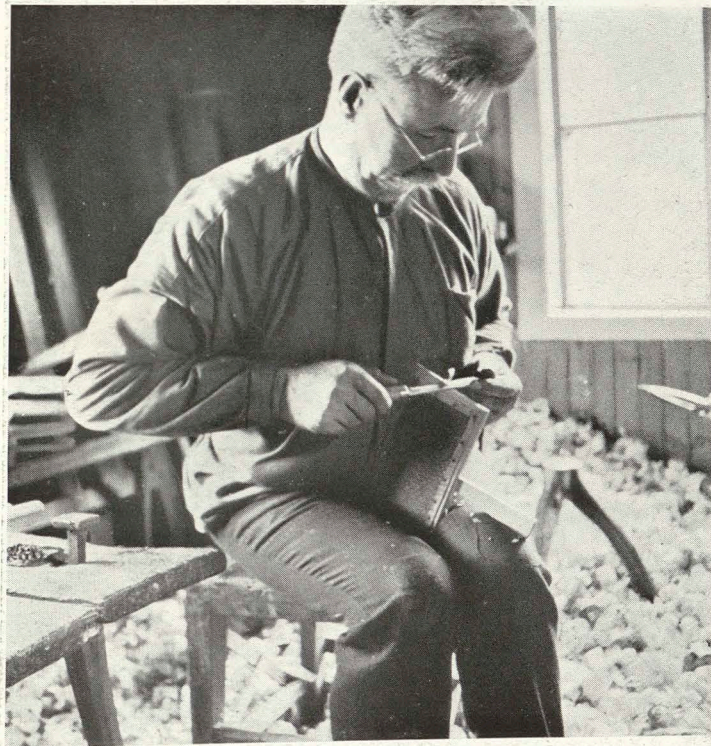
*Kaross från omkr. 1700 med senare rokokomålning för riksdrotset Carl Axel Trolle Wachtmeister.*



*Segelmakare från Kalmar.*



*Stenhuggare från Vänevik, Oskarshamn.*



*Kardmakare från Götåkra, Västergötland.*



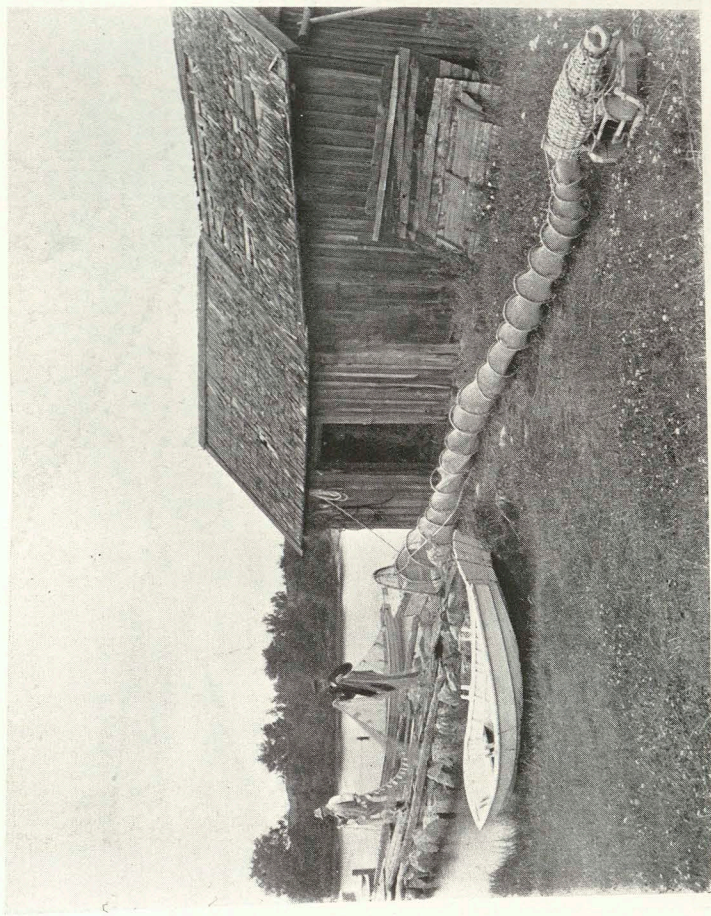
*Laggare från Valbo, Gästrikland.*



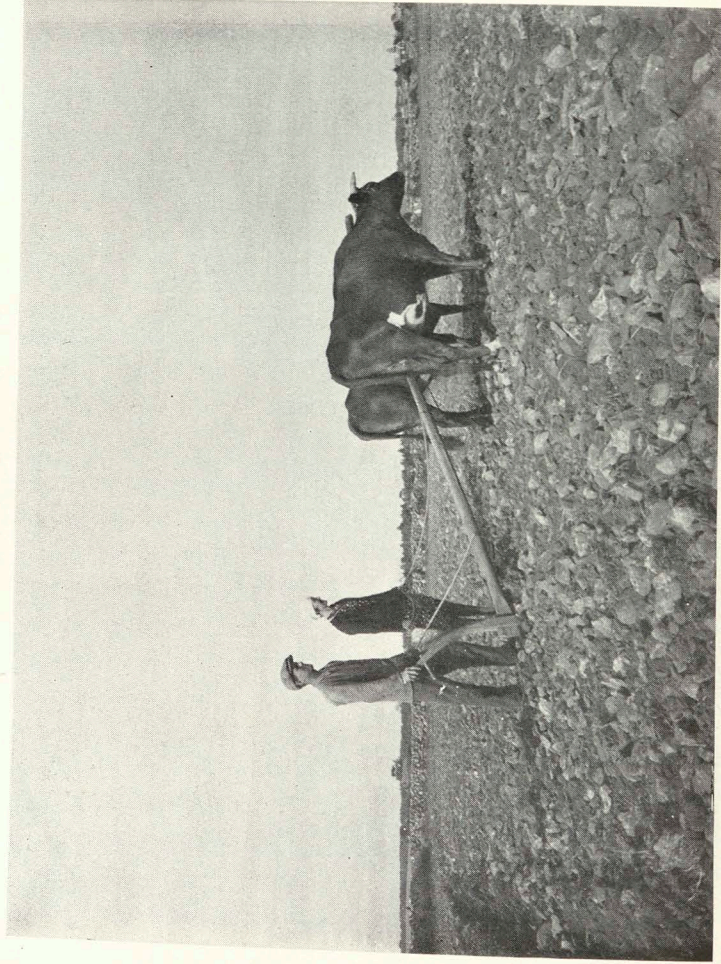
*Olika kärl för mjölkens silning.*



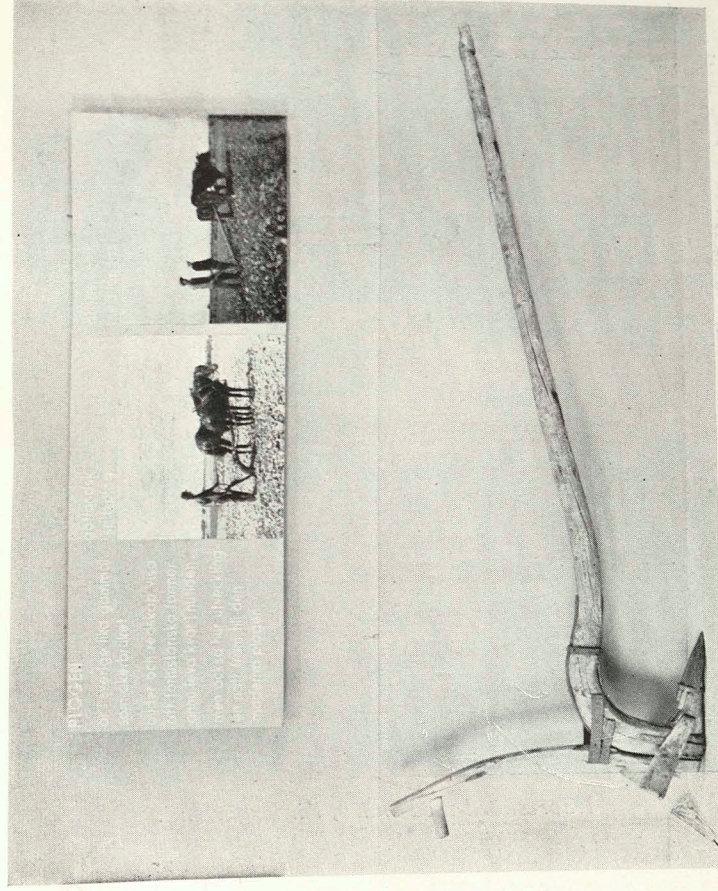
*Smöret ältas. Östergötland.*



*Älryssa från Vaddö i Rostagen, Uppland.*



*Plöjning med årder och oxar. Föra på Öland.*



*Långårder från Bjärka i Västergötland.*



*Havreskörd med skära, Västergötland.*



## EN DROTTHINGHOLMSKRONA

*till Eder våning*

Kristallkronor i samma modeller som av Drottningholms slott förra hösten inköptes hos oss, hava nu åter inkommit i såväl barock- som gustaviansk stil. Även lampetter och malmkronor i stort urval till låga priser. SE VÅR UTSTÄLLNING



**AUKTIONSHALLEN**  
NYBROGATAN 11

## BIRGER NILSSONS Verkstäder

Utför alla slags arbeten av  
KOPPAR, BLECK och PLÅT  
SMIDE och SVETSNING  
METALLARBETEN

Artillerigatan 66 (intill Valhallavägen). Tel. 62 36 52, 62 47 85.

AKTIEBOLAGET

### IVAR HOLMERS BRÄDGÅRD

Fleminggatan 4 Stockholm Tel. 23 10 10

TRÄ - VAROR  
LISTER  
SNICKERIER } alla slag  
PLYWOOD }

Masonite, Insulite, Treetex, Jonitex, Jonit,  
Ankarboard, Papp, Tegel, Cement, Torvströ  
Ensambförsäljare för Stockholm och Stock-  
holms län av TREONGSPÅN samt Gene-  
ralagenter för »ATOS» — Spantlösa båten.

FILIALER:

LIDINGÖ, tel. 65 00 57      N. VINDÖ, tel. Sollenkroka 57  
TYRESÖ, tel. Tyresö 57      SALTARÖ, » S. Värmdö 7

ANTINGEN Ni ämnar bygga  
en ryggåsstuga

ELLER en »vanlig» villa, eller en funkis-  
villa så finner Ni alltid det hus  
Ni tänkt Er — till det pris Ni  
tänkt Er bland våra populära

## VETLANDAHUS

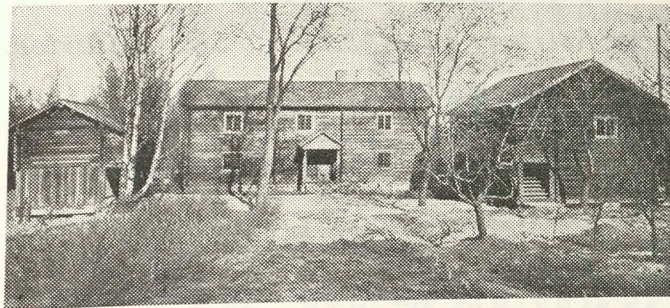
A.-B. EGNA HEM, VETLANDAHUS, VETLANDA

TELEFONER: 269, 369

BEGÄR KATALOG!



Repr. Ing. W. Grönberg, Brunkebergstorg 15. Tel. 21 35 31.



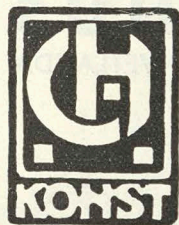
## LENNERTHSONS ANTIKHANDEL

Myntgatan 25

FALUN

Rikstel. 939

Försäljer antika föremål. Högre ständs- o. allmogemöbler.  
Gammalstugor, härbren o. loftbodas samt hela inredningar.



## Oljemålningar

Akvareller - Etsningar

## Skulptur:

Brons, marmor, terracotta

Moderna färgreproduktioner

**Konstnärliga heders-  
gåvor och presenter**

*Specialitet: RAMAR i alla stilarter.*

**Claës Hultberg A/B**

**Kungsgatan 9-11**

ARTILLERIGATAN 1.



STOCKHOLM. 60 01 47

FIRMA

## MÖBELKULTUR

UPPGÖR SKISSER OCH KOSTNADSFÖRSLAG SAMT  
VERKSTÄLLER BOSÄTTNINGAR I ALLA STILARTER

I samband med utställningen in-  
tar Ni bekvämast och bäst Eder  
Lunch, Middag eller Supé på  
**GUBBHYLLAN**

(Hasselbacken)

Konditoriservering.

Best. telefon 60 41 61

**C. A. KÅBERGS TAPETAFFÄR**  
**J. V. MODIN A.-B.**

Gamla mönster från slott och herrgårdar.

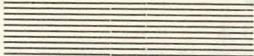
**REGERINGSGATAN 20** STOCKHOLM  
TELEFONER: 11 15 37, 11 15 38

**SVENSK HEMSLÖJD**

**CITY** SMÅLANDSGATAN 11  
Invid Norrmalmstorg

**STOCKHOLM** TELEFON  
23 21 15

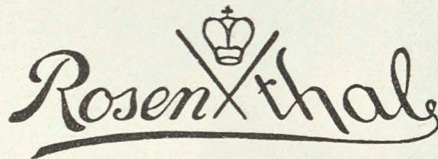
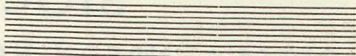
MODERNA INREDNINGAR o. TEXTILIER



# Årskort

berättigande till obegränsat antal besök på utställningar i Liljevalchs Konsthall under år 1936 kunna rekvireras på Konsthallens expedition.  
PRIS 20 KRONOR

*Årskorten gäller även till Konsthallens verksamheter under året.*



Rosenhal

Världsmärket i porslin

Utsökta konstsaker  
Bords-, kaffe- och  
theserviser.

HAMNGATAN 10  
NORRLANDSGATAN 1  
**STOCKHOLM**  
KUNGSGATAN 57  
**GÖTEBORG**

AKTIEBOLAGET  
**S. MAGALIFF**

REGERINGSGATAN 25

---

Vackra  
Antikviteter  
och Juveler

---

Vår specialité: vackra  
svenska antikviteter

**Furumöbler**

---

omålade i nya  
trevliga modeller.  
Lackeras och bo-  
nas på beställning.

**Rokoko- &  
Dalamöbler**

---

**OTTO DAHLINS**  
**Slöjd- & Möbelaaffär**  
SVEAVÄGEN 62  
Tel. 11 54 56, 10 72 89

**ELSA GULLBERG**

HAMNGATAN 7, STOCKHOLM

**TEXTILIER • MÖBLER**



*Duka med Liljeholmens ljus!*

## Sedan 88 år tillbaka

finnes i alla svenska kulturhem exponenter av

**A. G. DUFVA:S** eminenta kvalitetsvaror

och den traditionsbevarande kundkretsen köper fortfarande

**Silverdufvas**

gedigna tillverkningar för sin egen trevnad och som värdigt arvegods för sina efterkommande.

**A. G. DUFVA A.-B.**

Hovjuvelerare.



## Konstnärliga medaljer och plaketter

präglas av

**SPORRONG & CO.**

*Kungsgatan 17*

*Stockholm 1*

Tel.: Namnanrop Sporrong & Co.

AKTIEBOLAGET  
C. E. FRITZES  
KUNGL. HOVBOKHANDELS  
*Konstutställning*

FREDSGATAN 2, STOCKHOLM

TELEFONER:

FRITZES HOVBOKHANDEL  
NAMNANROP

---

PERMANENT UTSTÄLLNING  
AV ÄLDRE OCH NYARE  
OLJEMÅLNINGAR, AKVARELLER OCH ETSNINGAR  
AV FRAMSTÅENDE KONSTNÄRER

RIKHALTIGT LAGER AV  
ZORNETSNINGAR

*RESTAURERING AV ÄLDRE OCH  
NYARE MÅLNINGAR OMBESÖRJES*

VÄRDERING  
AV KONSTVERK UTFÖRES

GODA MÅLNINGAR KÖPAS ELLER MOT-  
TAGAS I KOMMISSION TILL FÖRSÄLJNING  
UNDER HAND ELLER Å AUKTION

Lindbergs Tryckeriaktiebolag, Stockholm 1936

46071