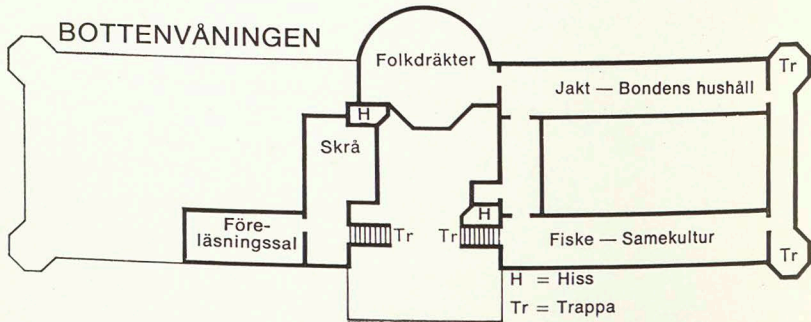
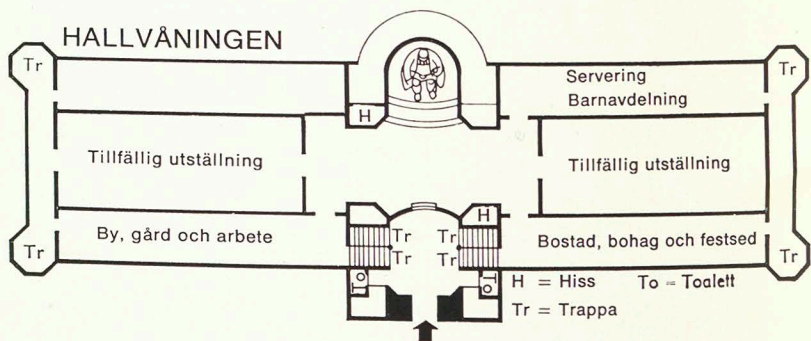
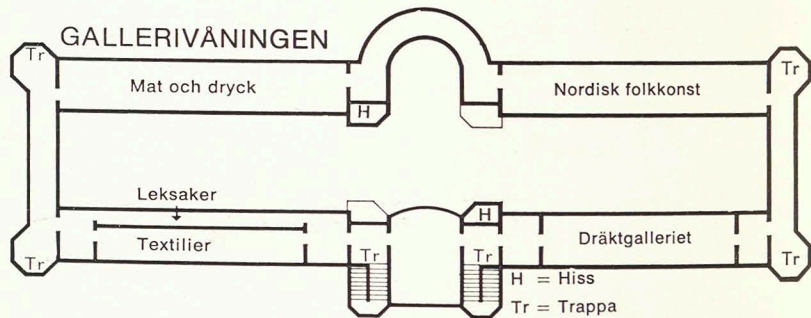
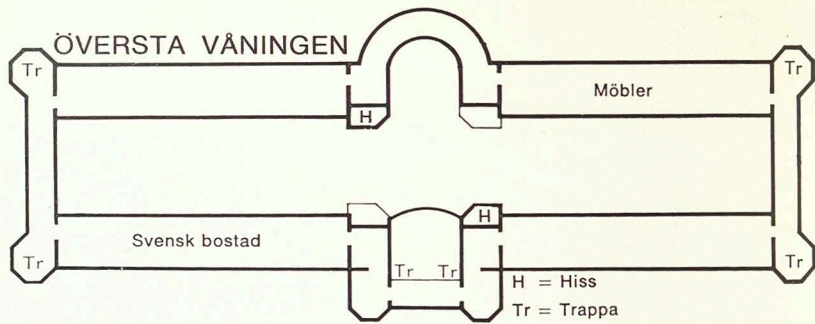


NORDISKA
MUSEET



Ex B

NORDISKA MUSEET 1978

NMs vägledn.
Perm. avd
Samtl. avd

VÄGLEDNING

GENOM

NORDISKA MUSEETS SAMLINGAR

(Tjugosjunde upplagan)

INNEHÅLL

Förord	3
BOTTENVÅNINGEN	
✓ Svenska folkdräkter	4
✓ Bondens hushåll	6
✓ Jakt och djurfångst	7
○ Samekultur	7
✓ Fiske	8
Thérèse Kjellbergs silversamling	8
Föreläsningssalen	9
Skrå	9
HALLVÅNINGEN	
○ Barnavdelning	10
✓ Hem och hantverk	10
Bostad, bohag och festsed	11
✓ By, gård och arbete	12
GALLERIVÅNINGEN	
✓ Mat och dryck	16
✓ Nordisk folkkonst	17
✓ Dräktgalleriet	18
○ Textilhallen <i>nytt på gång</i>	21
○ Leksaker	22
ÖVERSTA VÅNINGEN	
✓ Svensk bostad 1500—1800	24
○ Möbler	30

Nordiska museet har till syfte att visa det svenska folkets liv och arbete från medeltidens slut till våra dagar.

Museets upphovsman var Artur Hazelius, en vetenskapsman och pedagog från Stockholm. Under påverkan av de starka förändringar, som industrialismen under 1800-talet medförde, började han insamla och utställa föremål, som belyste äldre tider.

1873 öppnades samlingarna för första gången för allmänheten. Institutionen var då belägen vid Drottninggatan och bar namnet "Skandinavisk-etnografiska samlingen". Det starka intresset för Norden kom likaledes till uttryck, då Hazelius 1880 i samband med en fastare organisation döpte sin institution till Nordiska museet. År 1891 grundade han även friluftsmuseet Skansen.

Den nuvarande museibygnaden, som var färdig att ta emot allmänheten 1907, är ritad av professor Isak Gustaf Clason. Den rikt skulpterade portalen är ett verk av Carl Eldh och de korthuggna inskriptionerna har författats av August Strindberg. Gustav Vasa-statyn av Carl Milles i stora hallens mitt är skuren i ek.

Kungl. Livrustkammaren, som sedan 1907 disponerat större delen av hallplanet i museibygnaden för sina permanenta samlingar, beräknas under 1978 ha slutfört sin flyttning till Kungl. Slottet. Efterhand som utrymmena friställs tas de av Nordiska museet i bruk för informationsverksamhet, tillfälliga utställningar osv.

BOTTENVÅNINGEN

Svenska folkdräkter

Här visas ett urval lokalt särpräglade dräkter, som under 1800-talets första hälft bars i många bygder. I en monter belyses folkdräktsrörelsen.

Bröllops- och festdräkter

Särskilt i kvinnans dräkt har bröllopet givit anledning till all prakt man varit mäktig. I vissa bygder fanns det särskilda brudkläderskor, som klädde brudar med kläder och prydnader, som de hyrde ut. Det var vanligen en brudstass av det granna slag som bärs av bruden från Tännäs, Härjedalen.

Folkdräkter burna vid sorg

Svart är nu för tiden sorgdräktens färg och har varit så i borgerligt dräktskick sedan 1500-talet. I folkdräkterna vann detta också så småningom hävd. I vissa bygder har dock rester av äldre tradition levat kvar, som visar att plagg i lysande färger kunde bäras även vid begravning. En dräkt från Amager, Danmark, visar det ålderdomliga bruket att vid begravningen dra den yttersta kjolen upp över huvudet.

Arbets- och vardagsdräkter

I den vardagliga verksamheten hemma på gården har i regel använts slitna plagg av ylle, linne och skinn. Vid tillfällen som slätter och skörd, då man arbetade tillsammans och träffade folk från andra gårdar, bar man sina för året nya linnekläder. Exempel på detta är kvinnan i skörde-särken från Ingelstad, Skåne.

Dräktvariationer i en socken

Det har aldrig funnits bara en enda folkdräkt i en viss bygd utan de lokalt särpräglade dräkterna har varierat vid olika arbeten och högtider, för gift och ogift, vid olika årstider etc.

Ifrån Leksand i Dalarna visas endast tretton dräkter av alla de varianter som samtidigt förekom i socknen vid 1800-talets mitt.

Skinnkläder

Av husdjurens skinn har man med olika beredningsmetoder kunnat framställa läder, sämskskinn och pälskinn. I montern visas skinnkläder från Skåne, Dalarna och Hälsingland.

Från nationaldräkt till bygdedräkt

Vid 1800-talets slut fanns i främst högborgerliga kretsar ett stort intresse för "nationaldräkt". Det blev modernt att också klä sina barn i exempelvis same- eller nordmarksdräkt. En nationaldräktsförening bildades år 1901, vars blågula dräkt skulle bäras av dem som inte hade någon egen folkdräkt. Genom bl.a. hembygds- och folkdansrörelserna spreds folkdräktsintresset till allt vidare kretsar, för att nu på 1970-talet vara större än någonsin.

I omgången

kring hallen har dräkter ordnats landskapsvis från norr till söder med avsikt att presentera så mycket som möjligt av museets rika dräktsamlingar. I väggmontrer i omgången har gjorts en sammanställning av plagg som belyser viktiga drag i det folkliga dräktskickets egenart.

I anslutning till omgången visas ett urval folkdräktsbilder.



Bagarstuga från Siljansbygden. På stängerna under taket hänger tunnbrödsbakarna.

Bondens hushåll

I övre Sverige utgjorde fäbodsystemet en betingelse för boskapsskötseln. Tillvaratagandet av mjölkprodukterna i form av smör och ost har överallt spelat en viktig roll i bondehemmen. Genom boskapen och av jakt och fiske fick bonden också annan animalisk föda på sitt bord. Här visas diverse redskap som använts för tillagning av kött och fisk. Överflödet av kött vid slakten måste tillvaratagas för att begagnas under en lång tid till nästa slakt. Man torkade, rökte och saltade ner köttet. På liknande sätt gick man även tillväga, då det var särskilt rik tillgång på fisk. Äldre tiders jordbruk gällde så gott som uteslutande produktion av brödsäd. I en interiör av en bagarstuga får man se hur tunnbrödsbakningen tillgick. Här utställs även en del brödsorter samt prov på nödbröd — gångna tiders olika försök att med diverse surrogat dryga ut mjölet. Slutligen åskådliggöres även gammaldags ölbrygd och brännvinsbränning i lanthushållen. Kaffet slog först på 1800-talet igenom på landsbygden.

Jakt och djurfångst

Alltsedan de första människorna efter istiden tog vårt land i besittning, har jakten spelat en stor roll som näringsfång. Vid sidan av fångsten av det matnyttiga vilda var från äldsta tid och ända fram mot 1800-talets slut kampen mot rovdjuren av allra största vikt, och allmogen har för ändamålet varit organiserad på olika sätt. Den svenska jakten har bland de bredare lagren ända fram i modern tid haft karaktären av *fångst* med fallgropar och olika slags giller, medan bössan först i vår tid fått dominerande betydelse. Dess föregångare, armborstet, levde visserligen kvar länge som jaktvapen, men det är betecknande, att man gärna använde det som självgiller liksom senare även bössorna. Vid hetsjakten och skalljakten har särskilt yxan och spjutet kommit till användning.

Samekultur

Renskötseln i Sverige är i princip förbehållen renskötselberättigade samer, som med sina familjer är organiserade i 50 samebyar med bestämda betesområden. Näringen kontrolleras av staten, bl.a. genom särskilda tjänstemän vid länsstyrelserna. Sedan 1950 representeras samerna av en egen fackorganisation, Svenska Samernas Riksförbund.

Numera uppgår antalet män, kvinnor och barn i samebyarna i Sverige till 2.500, men antalet minskar genom övergång till andra yrken, delvis i samband med rationaliseringar. Samer med andra yrken än renskötsel (fiske, jordbruk, skogs- och gruvarbete etc.) uppgick år 1973 till omkring 10.000. I Norge finns betydligt fler samer än i Sverige, men i Finland och i Sovjet är antalet mindre.

Ännu vid medeltidens slut levde samerna främst på fiske och jakt (bl.a. på vildren), enligt belägg från 800-talet med ett mindre antal tamrenar som lockrenar vid vildrensfångst och som drag- och klövjerrenar. Under 1500- och 1600-talen uppkom en intensiv renskötsel med därmed samman-

hängande nomadliv — hos fjällapparna med mycket vidsträckta familjeflyttningar med tält, ibland hela vägen från vinterbeten vid Bottniska viken till sommarbeten vid Atlanten.

Det är den intensiva renskötselns nomadkultur i dess traditionella form som visas på utställningen i sina huvuddrag. För en fullständigare bild av samisk kultur för något halvsekel sedan hänvisas besökande även till avd. Jakt och Fiske.

Förhistoriska skidfynd och kultföremål från 1600- och 1700-talen är utställda för att antyda samekulturens tidigare utveckling. Endast en liten del av de gamla tingen brukas fortfarande vid sidan av de moderna. De tjänar också som förebilder för den nutida sameslöjden bl.a. vid den undervisning i skolorna och i den konsulentverksamhet, som bedrivs av Sällskapet Same-Ätnams slöjdtuskott.

Fiske

Det i denna avdelning utställda materialet är ordnat efter fiskemetoder, och någon indelning i havs-, insjö- eller flodfiske finnes sålunda icke. Här utställs ett antal redskap för direkt angrepp och för krokfiske samt en modell av en skötbåt från Hälsingland vid skötarnas dragning. Vidare återfinnes redskap för skaldjursfångst, såsom håvar, trattar, mjärdar och glipar. I den stora salen visas slutligen nätfiske av olika slag, sommarnot och vinternot, ryssjor, föremål belysande redskapens tillverkning och vård samt några föremål för fiskens förvaring och transport. En serie schematiska teckningar belyser de olika fiskemetoderna under arbetsårets gång i en svensk insjö.

Thérèse Kjellbergs silversamling

I ett intilliggande rum utställs en av framlidna professorskan Thérèse Kjellberg sammanbragt silversamling.

Föreläsningssalen

I bottenvåningen med nedgång endast från entrén ligger museets föreläsningssal med plats för cirka 200 personer.

Skrå

Skråväsendet reglerade städernas yrkesliv från medeltiden fram till näringsfrihetens införande vid 1800-talets mitt och har sitt namn efter den handling, vilken innehåller bestämmelserna om hantverkarnas rättigheter och plikter. I skråavdelningen skildras hantverkarnas organisationer och livet inom ämbeten och gesällskap. Man höll styvt på gesällers och mästars kompetens. Villkoret för inträde i mästarernas krets och därmed för en egen rörelse var, att gesällen utförde ett mästerstycke. Dessförinnan hade han genomgått en lång utbildning hos en mästare och oftast företagit vandringar från stad till stad, från land till land i syfte att öka sin erfarenhet.

Sammanträdena inom mästarämbeten och gesällskap förgick under högtidliga former. Man samlades kring den öppna "lådan", vari matrikel, kassabok och övriga handlingar förvarades, och ur välkomman av silver eller tenn dracks den ceremonidryck, som förenade medlemmarna till brödraskap.

HALLVÅNINGEN

Barnavdelning

Barnavdelningens målsättning är att under lekfulla former ge barn information om museets olika ämnesområden och ge dem möjlighet att bearbeta de intryck de får genom att kombinera utställningar och aktiv verksamhet.

Barnavdelningen arbetar för närvarande med en tema-verksamhet som syftar till att ge förskolebarn en inblick i barnens liv i det svenska självhushållningssamhället. Olika teman illustreras av uppbyggda miljöer och fotoutställningar. De miljöer som skildras anknyts till verkligheten genom att barnen efter en kort "upptäcktsfärd" i museets samlingar själva får pröva på olika sysslor, t.ex. matlagning, ulltovning eller leksakstillverkning, som förut ingick i svenska barns vardag.

Barnavdelningen är öppen fyra dagar i veckan för abonnerade gruppbesök från daghem, deltidsförskolor och fritidshem i Stockholm. Avdelningen är öppen för allmänheten på söndagar under vår och höst.

Hem och hantverk

Före industrialismens genombrott bodde 75 % av Sveriges befolkning på landsbygden. De sociala skillnaderna inom samma bygd blev härigenom ganska stora, men samtidigt beställdes möblerna hos samma hantverkare av både bonde och torpare, präst och kronolänsman. Detta gav provinsiell prägel åt hemmet inom samma trakt.

Som ett typiskt exempel på hur en hantverksbygd fungerar — dess villkor, försörjningsproblem och produktion — har man valt Dalarna, med tyngdpunkten förlagd till Mora.

Under trycket av överbefolkning tvingades invånarna till andra yrkesgrenar än det till bristningsgränsen pressade jordbruket. Liesmide, slipstenstillverkning, skinnberedning och urmakeri gav produkter som salufördes med stor effektivitet. Möbelproduktionen och bonadsmåleriet med dalakurbitsen har givit Dalarna en plats i europeiskt konstilliv.

Tradition och nutid i bostad, bohag och festsed

Kring livets högtider, framför allt bröllopet och begravningen, har en rik flora av sedvänjor och rekvisita bevarats till våra dagar. Mycket av detta är nu på väg att försvinna i våra dagars samhälle med dess större sociala och lokala rörlighet.

Årsfesterna, som vi nu firar dem, bygger i hög grad på traditioner från bondesamfundets festkalender, vilken sammanhänger med det arbetsår som gäller för jordbruk och boskapsskötsel. Genom inflytande från kyrkan sammanknöts årsfesterna med kyrkoårets högtider och fixerades till vissa bestämda dagar. Det finns också helgdagar, som skapats av kristendomen, t.ex. fastlagen och påsken. Av nybildningar i anslutning till gamla folkseder är det moderna Luciafirandet särskilt intressant.

Festseden ha skapat det rikt utbildade föremålsbeståndet, som hör till bordets utrustning, medan för vardagens måltid redskapen varit få. Särskilt dryckeskärilen har blivit rikt differentierade liksom det representativa servisgodset.

En viktig funktion i bostaden fyller de föremål, som används till förvaring av kläder och mat. Av dessa har funnits en mängd former, från de minsta askar till de största skåp för kläder och textilier, från små smörbyttor till stora kar för insaltning. Inkoknings- och kyltekniken kräver andra typer av förvaringskärl t.ex. glas- och plåtburkar samt plastförpackningar.

Matbordet är en relativt sen möbel i bondens hushåll. Den äldsta typen är en skiva lagd på bockar (härledd från det förhistoriska bruket att ha en träskiva lagd över knäna). Bordet med sarg kommer på 1600-talet och det runda bordet på 1800-talet. Det senare ställes mitt på golvet och bryter därigenom den gamla placeringen av möblerna utefter väggarna och en friare gruppering skapas.

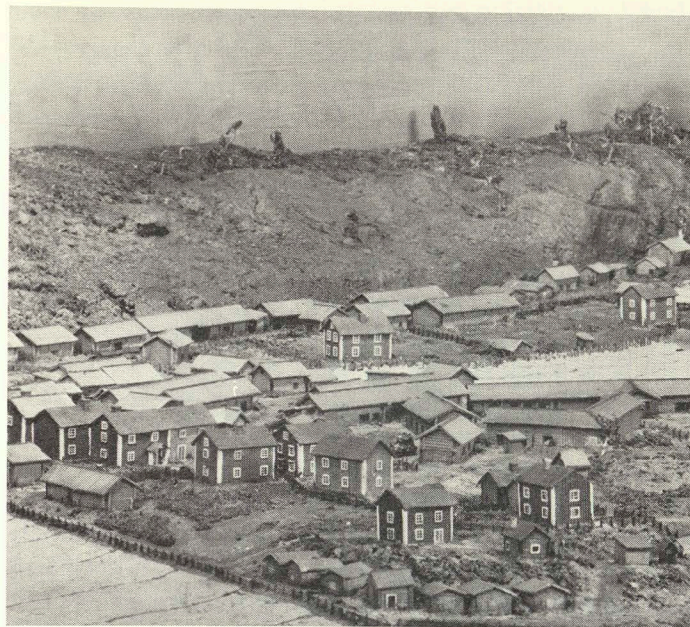
Den öppna härden mitt på golvet vid vilken maten tillreddes, och varifrån man även fick värme och ljus flyttades under 1500-talet till ett hörn och försågs med ugn och skorsten. Efter hand har en differentiering skett med särskilda anordningar för matlagning, uppvärmning och belysning. Denna utveckling har varit av avgörande betydelse för husgerådets utformning men även för bostadens utseende och möblering. Ännu finns i vårt land i enstaka exemplar bevarad den mest ursprungliga formen av bostad, eldhuset, ett enrummigt hus med öppen härd mitt på golvet. Ur denna enkla form kombinerad med en förvaringsbod har en hustyp utvecklats, den s.k. parstugan, som varit spridd över större delen av landet och som under inflytande av utländska förebilder differentierats och givit upphov till väsentliga drag i svensk bostadskultur.

By, gård och arbete

Den skiftande naturen och de olika landsdelarnas historiska traditioner har givit den svenska landsbygdens bebyggelse och arbetsliv varierande karaktärsdrag. Denna utställning avser att visa något av växelspelet mellan natur och kultur inom jordbruket i skilda delar av landet, främst under 1800-talet.

Byarna

Byarnas storlek och utformning har varierat. I sydöstra Sverige har t.ex. byarna varit förhållandevis små och strängt reglerade med gårdstomterna i rad efter en bygata.



Kila by i Östergötland. Detalj av modell.

I Västsverige och norra Sveriges jordbrukstrakter har ofta byarna varit stora med en glesare, oreglerad bebyggelse. I skogsbygderna dominerade enkelgårdarna.

De jordägande bönderna i en by utgjorde ett byalag. På grund av att skogs- och betesmarker var allmänningar och åkerjorden var sönderstyckad i starkt ägoblandade småremsor, var delägarna i byalaget strängt beroende av varandra och måste utföra många arbeten samtidigt. För att besluta om gemensamma angelägenheter samlades de till bystämma.

Genom skiftesförrättningar som den ena byn efter den andra genomgick från 1757 och framåt koncentrerades den odlade jorden till större sammanhängande åkerfält. Skogsmarken upphörde att vara allmänning och skiftades på de enskilda delägarna. Skiftesreformernas betydelse för lands-

bygdens utveckling blev ofantlig. Förutom att ägorna koncentrerades skedde också i många fall — främst från 1800-talets mitt — en utflyttning av gårdarna från den gamla byplatsen. Mycket av den gamla bygemenskapen försvann.

Gårdarna

Gårdarna i norra Sverige har bestått av flera fristående byggnader grupperade kring en fyrkantig, gräsbevuxen gårdsplan. I de inre delarna av Svealand har gården vanligen varit uppdelad i en mangård och en fägård, åtskilda av en stallbyggnad eller bodlänga. Förebild är de äldre herrgårdarna, som hade en motsvarande gårdsanläggning. I sydöst har gårdarna haft en långsträckt, rektangulär form, väl anpassad till de reglerade radbyar som fanns i detta område. I sydväst har en mera oregelbunden gårdsbildning dominerat, ofta med uthusen samlade i en länga. Den sydsvenska gården har bestått av fyra sammanbyggda längor. Denna typ hänger ihop med det danska kulturområdet.

Arbetet

För att ge en mera uttömmande skildring av bebyggelse och arbetsliv presenteras tre byar och en herrgård från skilda delar av landet. Var och en belyser en viss tid och ett visst avsnitt av arbetsåret.

Veberöds by ligger på en slätt mitt i Skåne. Åkerbruket är dominerande. Här berättas om plöjning och sådd, slåtter och skörd omkring 1820, innan bebyggelsen genom en skiftesförrättning blev splittrad.

Kila by i Östergötland undergick förnyat skifte 1914, vilket medförde en kraftig utflyttning. Här presenteras byn från tiden strax före denna händelse. Då dominerade åkerbruk och boskapsskötsel och skogen hade då på allvar börjat utnyttjas. En utvecklad hemslöjd av möbler och inredningsföremål har haft gammal tradition i byden.

Gruddbo är en stor by i Dalarna. Den ligger på ön

Sollerön i sjön Siljan. Arbetsåret har präglats av fäbodriften med dess boskapsskötsel och med de många flyttningarna mellan byn på ön och fäbodarna på fastlandet. Här har hushållningen ända in i vår tid haft en ålderdomlig karaktär. Modellen visar tiden före skiftet 1842.

Julita herrgård i Södermanland var på 1870-talet ett gods där arbetsliv och livsföring ännu hade drag av feodal tradition med arrendegårdar och torp, vars brukare var skyldiga att göra vissa dagsverken eller leverera en viss del av skörden till godset, men också präglad av stordrift med en lång rad av anställda från inspektoren ned till statdrängarna. Godsets produktion var inriktad på boskapsskötsel och sädesodling. Herrgården hade också tegelbruk och stora skogar.

GALLERIVÅNINGEN

(1 trappa upp från stora hallen)

Mat och dryck

Att äta och dricka tillhör inte bara livets nödortf, den festliga måltiden utgör sedan urminnes tider ett väsentligt inslag hos alla folk och kulturer. Serveringen och för-
tärningen av bordets håvor har utvecklats mer eller mindre ceremoniellt och givit upphov till en mängd kärl- och redskapsformer. I montrerna längs fönsterväggen visas formutvecklingen i Sverige under 400 år på detta område.

De skyltfönsterliknande montrerna på motsatta väggen visar en serie dukade bord. Både på 1500- och 1600-talen hade man ett skänkbord, där man ställde inte bara för serveringen nödvändiga fat etc., utan också exponerade praktpjäser såsom dryckeshorn, pokaler, kåsor och skålar. Ett bord från 1700-talets början är dukat till baldrickning med stora bålar av ostindiskt porslin. Det är nu vår punschdrickning kommer till. Ett festligt middagsbord från 1770-talet visar en dukning med svensk fajans och svenskt silver. Under detta sekel vann kaffe- och tedrickningen stor popularitet, vilket illustreras med ett tebord från 1770-talet, och nu utbildas seden med ett brännvinsbord, där man tar "en sup och en smörgås" före maten. Det småborgerliga vardagsbordet med tennservis representerar 1800-talets början, medan ett festbord från 80-talet antyder överdådet i den tidens "brakmiddagar". Serien av dukade bord avslutas med ett kaffebord från 1900-talets början, då jugendstilen och svensk nationalromantik påverkade vår smak och formgivning.

Nordisk folkkonst

Hela galleriet visar nordisk folkkonst och knyter an till Artur Hazelius tanke att visa material från alla de nordiska länderna i enlighet med institutionens namn. När det gäller norska föremål är vi särskilt väl försedda.

Utställningsobjekten är valda ur det föremålsbestånd som man med ett något missriktat namn kallar folkkonst. Låt oss istället säga provinskonst.

Materialet är skiftande. Det är trä och järn, halm och lera, ylle och lin, det är målat, snidat, smitt och vävt. Den miljö det stammar ifrån är inte bara bondens hem, det är bergsmanshus och prästgårdar, ja, de praktfulla finska dryckeskärlen har bevisligen använts vid adliga bröllopfester. En gemensam nämnare har alla dessa föremål: de är alster av en lokalt präglad stilvilja med nordiska gemensamhetsdrag.

Det medeltida arvet är starkt, särskilt i det norska materialet, där den kyrkliga inredningskonsten byggde vidare på vikingatidens högt utvecklade träsnideri. Sådana ting som "Djevulen fra Voss" är märkliga exponenter för brytningen mellan hedendom och kristendom. Stilimpulserna kom stötvis. Renässansen blev mest betydande i Danmark, där vi finner dekor med rullverk och grotesker, som visar den nära kontakten med kontinenten. Norge tog särskilt upp barocken och utvecklade en träskärarteknik som är unik. "Det norske rankesinn" firar fullkomliga orgier i akantusskärning, och dess bladverk täcker både skåp och klockfodral, predikstolar och kyrkbänkar under ett helt århundrade, utan motsvarighet i grannländerna. Därtill blev norrmännens heminredning allt mera lysande färgsatt och möblerna översållade med "rosemaling".

Den svenska provinskonsten fick sitt förnämsta uttryck i det unika bonadsmåleri, som Sverige är ensamt om. Från 1600-talet finns ganska mycket bevarat, särskilt från Hälsingland, som talar för att stormaktstidens bondehem och prästgårdar kunde vara präktigt utstyrda. Det var emellertid först under frihetstiden och ett stycke in på 1800-

talet som det svenska bonadsmåleriet fick sin glansperiod. Motiven är hämtade ur bibeln men överförda i svensk miljö, där den förlorade sonen rider iväg i söndagskläder och konung Salomo är iförd uniform och valda delar av riksregalierna. Dalmålarna omgav dessutom sina motiv med frodiga blomsterrankor, stilmässigt vuxna ur barockens blomsterurna. Den norska folkliga bildkonsten använde samma motiv men i annat material och på de magnifika "billedveverne" möter oss heliga tre konungar och de fåvitska jungfrurna vävda av skickliga yrkesväverskor i Gudbrandsdalen.

Finlands mest iögonfallande bidrag till den nordiska formgivningen är de praktfulla röda dryckeskärlen, snidade på 1500-talet och med tydliga drag av gotik. De är avsedda för en herremans bord, men typen har även förekommit hos "vanligt folk", vilket framgår av Olaus Magnus illustrationer. Det finns namngivna "kåsumakare" i Österbotten, vars alster spreds på bägge sidor om Bottenhavet.

Bland textilierna tilldrar sig naturligtvis de norska "billedveverne" det största intresset, men även de färggranna danska bolstervaren och vitbroderierna, de sydsvenska agedynorna och de finskvävda dubbelvävarna och ryorna är exempel på hög konstnärlig halt i kvinnlig handaslöjd.

En del av utställningsutrymmet är avsett för snabbt växlande utställningar av föremål inom det nordiska konsthantverket. Här utställs olika möbeltyper och annan folkkonst, sammanställningar med olika föremål från ett begränsat geografiskt område och mycket annat, både gammalt och nytt.

Dräktgalleriet

I de fyra första montrarna behandlas olika dräkthistoriska ämnen främst ur social och funktionell aspekt. Hittills har således visats: olika samhällsklassers kläder under samma tid (1870-talet), arbetskläder, underkläder och barnkläder.



Barnkläder.

I de fyra återstående montrarna visas den stilmässiga formutvecklingen, modet, med exempel från 1500-talets slut fram till vår egen tid. Dräkterna presenteras mot en bakgrund av fotomontage som anknyter till samhällsutvecklingen under respektive tidsavsnitt. Montrarna representerar följande tidsperioder:

1500-talets slut — 1780-talet

Varje plagg från de äldsta perioderna är en sällsynthet. 1500- och 1600-talet representeras vardera av ett enda plagg, nämligen den svarta mansrocken i sammet och den stickade tröjan av silke och guldtråd. För övrigt visas en samling festdräkter från 1700-talet, dels sydda enligt franskt rokokomode, dels enligt Gustav III:s dräktförordning av år 1778, den svenska nationella dräkten. I bak-

grunden visas porträtt av Ludvig XIV och Gustav III som en illustration till det rådande kungliga enväldet och hovmannaidealet.

1789—1800-talets mitt

Den franska revolutionen 1789 innebär även ur dräkthistorisk synpunkt en genomgripande förändring. Folket kommer till makten och ger upphov till nya ideal inom modet. Nu slår exempelvis långbyxorna igenom, ett plagg som tidigare burits endast av vissa kategorier av arbetare. Karaktäristiskt för denna tid är att bomullen får större spridning och tas upp i modet. Nu introduceras vitt till fest- och högtidsdräkt.

Damernas klänningar under empiren — 1800-talets första årtionden — kännetecknas främst av korta liv. Under Napoleon-tiden används militära och civila uniformer som sällskspsdräkter. Fracken utvecklas under slutet av 1700-talet och bärs allmänt även till vardags till 1800-talets mitt. Industrialismens tidiga genombrott i England skapar en självmedveten borgarklass, som kommer att utöva stort inflytande på herrmodet.

Bakgrundsbilden visar frihetsgudinnan på barrikaden av E. Delacroix, 1830.

1800-talets senare hälft

Fotomontaget bestående av tidningssidor ger en bild av den ökade information som nu når en bredare allmänhet. Industrialismen slår igenom i Sverige, kommunikationerna byggs ut. Från främmande världsdelar kommer impulser som i modet tar sig uttryck i tygernas mönster och kvalitet som i de persiska schalarna och i nya plagg som i zouavejackan.

Dammodet under hela denna period föreskriver en smal åtsnörd midja. Krinolin- och turnyrmodet ger med kjolens vidd och drapering en karakteristisk silhuett åt de kvinnor som har råd att följa modet. I kvinnoaks-kretsar och från

läkarhåll förs under 1880- och 90-talen en kampanj för mera kroppsvänliga kläder, som resulterade i den s.k. reformdräkten.

För herrarna övergår fracken till att bli enbart fest- och aftonplagg medan jaquetten och bonjouren blir förmiddagsdräkt. Kostymen, d.v.s. kavaj, väst och byxor i samma tyg, blir nu en vanlig klädsel.

1900-talet

Annonserna i bakgrundsmontaget illustrerar de olika decennierna under 1900-talet och understryker den ökade konsumtionen som är utmärkande för det alltmer industrialiserade samhället. Konfektionsindustrin, som började vid 1800-talets slut, får nu sitt genombrott och har kommit att helt dominera kläd-tillverkningen.

Modet efter första världskriget kännetecknas av allt snabbare växlingar — till en början speciellt inom dammodet. Konstfibernmaterialen gör nu sitt intåg. Klädseln differentieras alltmer, d.v.s. den anpassas till olika tillfällen, t.ex. arbete, sport och fritid. Långbyxor blir ett fritidsplagg för kvinnor. Kjolarna blir korta.

Herrmodet, som under de första årtiondena präglas av en viss återhållsamhet, börjar efter andra världskriget visa tendens till större omväxling både ifråga om färg och snitt. Långbyxor används numera allmänt av kvinna som man, gamla som barn.

Faktarummet

Utrymmet mellan de båda avdelningarna erbjuder möjligheter för studier och avkoppling.

Textilhallen

I Textilhallen presenteras valda delar av museets mycket omfattande textilsamling i tillfälliga utställningar.

Invid Textilhallen finns ett studierum för föreläsningar,

seminarier och lektioner för mindre grupper. Här finns förvaringsskåp för aktuella studieobjekt liksom prover på textila material, mindre redskap för materialberedning samt teknikprover med redskap för de flesta av de textila tekniker som använts i vårt land.

För demonstrationer och självstudier finns också en mindre studiesamling av textilier i skilda tekniker, som kan ställas fram för studium efter anmälan per telefon till textilavdelningen.

Leksaker

Leksakerna har till stor del förfärdigats av vuxna för att roa barnen, och därför avspeglar de ofta i starkt förminskad skala de vuxnas liv under de skeden, då de framställts. Det gäller framför allt den långa raden av dockskåp från olika tider. Utställningen visar olika sorters leksaker och spel från primitiva leksaker tillverkade av barnen själva till tekniskt avancerade konstruktioner.

ÖVERSTA VÅNINGEN

Museets översta våning står för närvarande under en genomgripande förändring som kommer att medföra stängning av vissa gallerier under lång tid. I stället för att som hittills innehålla stilrena högreständsinteriörer i vartannat rum och fristående möbler från motsvarande tid och miljö i mellanliggande rum skall våningen rymma en ny stor utställning kallad Svensk bostad.

Syftet med den nya utställningen är att skildra den för olika klasser och tider karakteristiska boendemiljön, att beskriva de faktorer som bestämt vårt boende, vare sig det gäller byggnadstekniska och ekonomiska förutsättningar, lokala traditioner, social position eller eftersträvd status. Bostadens omvandling genom nya boendevanor, uppvärmningens och ljuskällornas förbättringar, nya möbeltyper och möbleringssätt samt textiliernas användning skall belysas och i möjligaste mån sättas i relation till vår egen tid. Det kommer att ske genom urval punktvis av karakteristiska bostadssituationer. Av de gamla högreständsinteriörerna kommer en del att utnyttjas på ett sådant sätt att deras sociala roll framhäves, och rummets läge i bostaden såväl som bostadens läge i miljön framstår klart. De äldre interiörerna kommer att kompletteras med nyuppsatta från andra socialskikt samt med halvinteriörer, planer, bilder och texter.

Tre av våningens fyra sektioner skall skildra bostadens utveckling från 1500-talet till våra dagar. I slutet av tredje sektionen kommer plats att lämnas för specialutställningar över valda teman. Denna del är avsedd för utvidgning mot framtiden. Meningen är att ge större utrymme åt det sena

1800-talets och 1900-talets bostad än tidigare, för att åskådaren skall få en rikare anknytning till vår egen tid.

Den sista fjärdedelen skall helt ägnas möbelhistoria. Där kommer delar av museets stora samling kvalitetsmöbler från både stad och landsbygd att visas. Man skall kunna studera såväl stilhistoria som möblernas konstruktion, stämpling etc.

En stor hiss, som rymmer en halv skolklass, skall byggas strax till vänster när man kommer upp i stora hallen. Utställningen Svensk bostad har därför förlagts så att dess början bekvämt skall kunna nås med hissen. Den möbelhistoriska utställningen kommer också att börja här men gå åt andra hållet.

Denna ombyggnad kommer att ta ett antal år i anspråk. Första delen av Svensk bostad, som omfattar den förindustriella tiden, öppnades i mars 1973. Nästa del som främst kommer att omfatta 1800-talets bostadsmiljöer i städer, brukssamhällen och på landet håller på att utarbetas. Någon tidsplan för utställningens öppnande har på grund av ombyggnadsarbeten i museibygnaden ej kunnat fastställas.

Svensk bostad 1500—1800

Introduktion

Ett diagram visar att omkring 1570 fanns ca 750.000 invånare i det dåtida Sverige, nu är det över 8 milj. Urbaniseringen kom sent. Först under 1800-talet började städerna, med undantag av Stockholm, som redan var en storstad, att växa och 1970 bodde över 6 milj. i tätorter. Utställningen följer temat land—stad och blir en framställning av hur den stora folkförflyttningen till staden påverkat boendet.

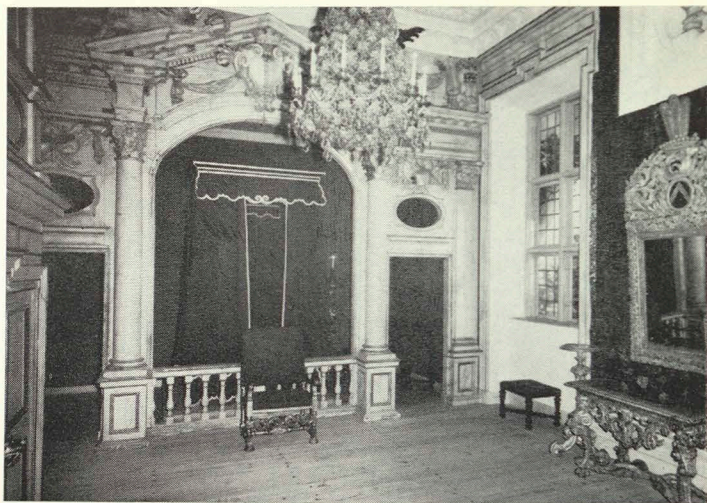


Vardagsstuga, rekonstruerad efter gården Hannäs i Lilla Malma sn, Södermanland.

Bondens gård

Sverige har till in i vårt sekel varit ett bondeland. Därför är det bondens stuga vi först möter, en timmerstuga av det slag som utgjorde böndernas vanligaste bostadstyp i norra och mellersta Sverige sedan 1600-talet. Det är en parstuga, d.v.s. ett hus med två lika stora rum och mellanliggande förstuga. I det ena rummet, vardagsstugan — som vi här har byggt upp — fanns den stora spisen med bakugn. I detta rum lagade man mat, åt, sov och arbetade. Ett sådant rum som kunde rymma 7—10 personer, är den vanligaste bostadsformen i Sverige genom tiderna och var i bruk ännu in på detta sekel.

Stugan är en rekonstruktion efter gården Hannäs i Lilla Malma sn i Södermanland. Huset var byggt på 1600-talet, möbleringen är gjord så som den kunde ha sett sig på 1840-talet, men det stora fotografiet vid gaveln föreställer de sista invånarna i stugan, en statarfamilj fotograferad 1909.



Paradsängkammaren från Ulvsunda slott.

Interiören visar stugan med alla dess sängplatser. Framför härden står den gemensamma grötskålen med en sked för var person. En värphöna är intagen för att få del av husets värme. Det var ingen fattig gård.

Bouppteckningar från lika stora gårdar (1/4 mantals hemman) i socknen hade vid denna tid många djur i stall och ladugård. I skåpen fanns silver och glas som togs fram till fest (se motstående monter som illustrerar festen i bondens gård).

På de blå skärmarna visas kompletterande material om bondens bostad. Därefter följer på skärmarna en kort översikt över herremannens bostadskultur.

Herremannens bostad

I fonden ses ett stort montage med Ulvsunda slott, som var byggt på 1640-talet av Lennart Torstensson, en av de stora fältherrarna under 30-åriga kriget. Innanförliggande rum, *paradsängkammaren från Ulvsunda slott*, ger ett

exempel på 1600-talets herremannabostad i dess praktfullaste form. Den inreddes troligen på 1670-talet av riksrådet Anders Torstensson och hans maka Christina Catharina Stenbock, vars initialer ses sammanflätade målade i guld på den stora spisen. Rummet låg i översta våningen, som var slottets representationsvåning och fungerade som audiensrum, använt som sovrum endast av mycket förnäma gäster.

Som rummet nu står återger det, fastän förkortat, originalrummets plan som hörnrum med tre fönster och spisen sidoordnad i förhållande till sängen, som är ställd inför en rikt snidad alkovvägg. Alkovväggen, spisen — som är ett dekorerat trähölje kring en murstock med öppning — samt panelen är original från Ulvsunda. Fönstren är något förminskade kopior efter förebild från Skokloster. Taket är ett samtida stucktak från Lilla Nygatan 8 i Stockholm. Tapeterna är av gyllenläder, kronan är troligen böhmisk och har hängt på Yxstaholms slott. Sängen är av furu med förhängen kopierade efter bevarade original som tillhört denna möbel.

Slottets plan visar hur varje funktion givits egna utrymmen. En paradsängkammare kan betraktas som en symbol för det kungliga resp. det högadliga husbondeväldet. Efter mönster från Ludvig XVI:s Versailles var den avsedd som audiensrum för privilegierade. Vi möter här ett bostadsskick som visar att de svenska stormännen tagit intryck från kontinenten, varifrån de under segerrika krig och bildningsresor fört hem både rikedomar och nya bostadsvanor.

På kartan över Ulvsundas ägor, som omfattade hela Bromma och Essingeöarna, ser man en rad namn på torp som vi i dag känner som tunnelbanestationer eller samhällsbildningar: Alviken (nu Alvik), Smedslätten, Mossen m.fl. Ulvsunda var Torstenssons stamgods men släkten ägde en mängd andra gods, av vilka flera var större och rikare, i Sverige, Finland och Balticum. Slottsherrens ekonomi bars upp av avraden (skatten) från godsets frälsebönder och hans livsföring var beroende av stora staber

av underlydande, som å sin sida var helt beroende av honom för sitt uppehälle.

Under 1670-talet ägde adeln omkring 70 % av Sveriges jord och bönderna som tidigare haft en friare ställning kände sig hotade av livegenskap. Genom att en stor del av adelns egendom drogs in till kronan genom reduktionen på 1680-talet förminskades adelns makt. Adelsmännen kunde inte längre utveckla en sådan prakt som tidigare och böndernas ställning förbättrades något.

Att bo i staden

Sverige hade under medeltiden 33 städer av vilka många inte var större än bondbyar. Undantag utgjorde Stockholm, Visby och Kalmar som stod under inflytande av kontinenten, främst Tyskland, vars hansastäder blev en viktig förebild. Staden Skänninge i Östergötland visar en medeltida stadsplan, där staden vuxit upp kring en marknadsplats i korsningen av tre viktiga vägar. Några bilder från Grassagården i Strängnäs visar en ännu kvarvarande gård av medeltida karaktär med uthus och portlider mot gatan och ett lågt bostadshus inne på gården.

Under inflytande av renässansens stadsplaneideal infördes rutnätplanen i de många städer som på kungligt beslut anlades under 1600-talet. Vi ser Karlshamns stadsplan och bilder från en rik köpmansgård, den Skottbergska gården, i samma stad. Bostadshuset ligger nu med representativ fasad mot gatan och uthus och magasin kantar den stora gården.

Som prov på två olika sätt att bo i staden under 1700-talet har i full skala byggts upp ett *fattigkyffe* och en del av *ett rikt borgarhus i Stockholm*. Kyffet är baserat på en bouppteckning från 1769 efter en fattig tobaksspinnare som efterlämnade några illa farna trämöbler, ett täcke, en kudde och en gryta till sin änka. Hans gångkläder var redan sålda under den sista sjukdomen. Stockholm var under 1700-talets senare del en växande stad med många manufakturier (fabriker, där en stor del av arbetet utfördes för



Sal från en förmögen bryggares hem i Stockholm på 1740-talet.

hand), en skrämmande fattigdom och mycket hög dödlighet.

Som motpol står den förmögne borgarens hus, här presenterat av bryggaren Johan Ernst Hartmans gård vid Högbergsgatan 56 på Södermalm i Stockholm. Hans rymliga bostadshus var ett putsat stenhus och kring detta låg bryggeri, bränneri, kölna, magasin, stall och andra uthus som behövdes för bryggerinäringen. I bottenvåningen av bostadshuset i hörnet mot en gränd låg salen, som visas här. Boaseringar, stofttapeter, stenfris kring golvet och kakelugn är original från just detta rum medan takets stuckprofiler har kopierats efter taket på platsen. Gavelfönstret och fönsterluckorna är rekonstruktion. Möble-

ringen är gjord med hjälp av Hartmans bouppteckning. Inredningen visar hur salen kunde ha sett ut på 1740-talet. En piga tänder en brasa i kakelugnen. Vid spelbordet har man just spelat ett parti l'hombre och den nya modedrycken kaffe skall strax serveras.

Denna första del av utställningen avslutas med ett faktarium som ger besökaren möjlighet att närmare studera väggbeklädnad, uppvärmning och andra inredningsdetaljer i bostaden. Med hjälp av ett rikare föremålsmaterial samt litteratur. För närvarande visas tapeter, möbelklädsel, olika dörrtyper, lås och beslag samt exempel på bostadens uppvärmning och belysning. Faktarummet kommer att kompletteras med diabilder och annat bildmaterial.

Utställningen kommer i fortsättningen att utbyggas så att den kan visa miljöer från herrgårdshem, storbondehem, backstugusittare, från en förmögen industriidkares stadsvåning och ett arbetarehem i staden, från egnahem, 1920-talets standardlägenhet och höghusmiljö. Vi hoppas kunna konkretisera miljöerna genom att förankra dem till bestämd plats och till person, men att de samtidigt ger en översikt över boendet i Sverige.

Möbler

Innan den del av Svensk Bostad som skall ägnas möbelhistoria blivit förverkligad har som ett provisorium ordnats en studiesamling av möbler, främst avsedd för studiegrupper men också för dem som vänder sig till Nordiska museet för att få hjälp med att bestämma härkomst, mästare, originalfärg och rätt tyg för sina möbler. De utställda föremålen är främst hämtade från högreståndsmiljö, men här finns även enstaka möbler från bondehem för att belysa skillnaden mellan stadsmöbler tillverkade av utbildade yrkesmän och böndernas tillverkning med en mycket fri behandling av de gängse mönsterformerna. Möblerna utställs ibland i speciella grupper som stolar, byråar, ur etc. ibland är de ordnade efter stilepok.

Förvaringsmöbler

Kistor, skåp och byråar representerar på sitt sätt tre epoker i möbelutvecklingen även om de äldre möbelformerna inte försvann med de nyares framträdande. De fanerade lyxbyråarna kontra de vardagsenkla dragkistorna avspeglar de sociala skillnaderna.

Rokoko och gustavianskt

Dessa stilar kom sent till Sverige jämfört med motsvarande stilars förekomst i Frankrike, men väl etablerade här i landet representerade de en blomstringstid för svenskt möbelhantverk.

Stolar

Besökaren kan här studera hallstämplrar och mästarsignaturer, möbelklädsel och originalfärgsättning, konstruktion och stoppning och naturligtvis stolarnas utveckling under olika stilepoker.

Empir och senempir

Karl Johanstidens möbler bär i sina emblem vittne om Napoleontidens krigiska epok, men de avlöstes på 1830-talet av senempirens mjukare formspråk.

Ståndur

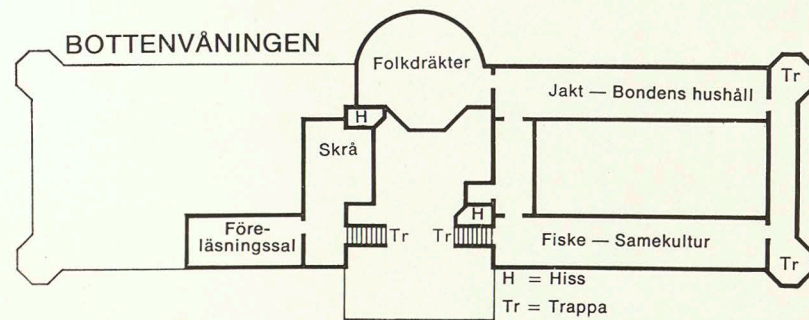
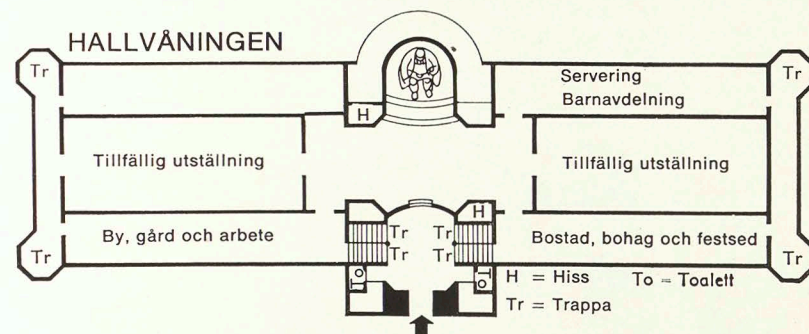
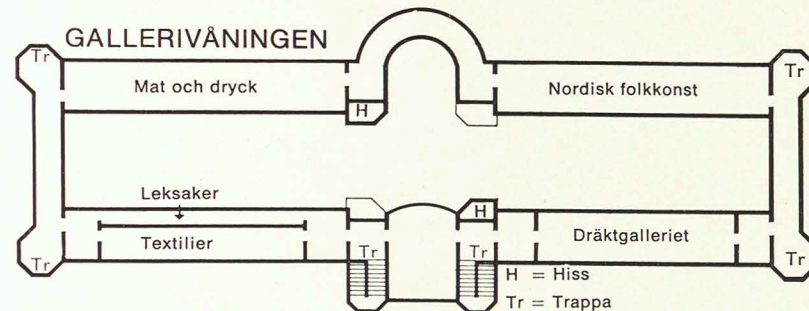
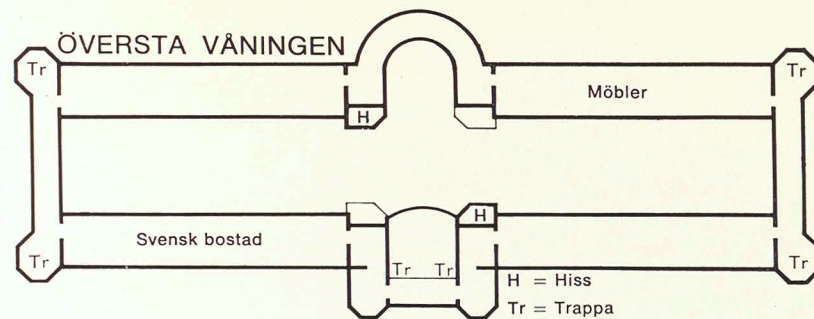
Urfodral av den engelska raka typen från 1700-talets förra hälft avlöstes vid seklets mitt av fodral med rokokons svängda former, vilka i sin tur övergick i empirens raka, urnprydda fodral. I de allmogetillverkade urfodralen var de rådande modestilarna fritt omskapade.

Nygotik och nyrokoko

Nygotiken var ett lån från England, som aldrig riktigt slog igenom i Sverige. Nygotiken och senempiren följdes av nyrokokon som hade ett tyngre och mera överdrivet formspel än 1700-talets rokoko.

Industrialismens genombrott

Hos det ekonomiskt välsituerade borgerskapet blev det nu vanligt att man valde stilar efter rummets funktion: nyrokoko eller gustavianskt i salongen, renässans eller barock i matsalen, orientalisk stil i rökrummet. Intresset för allmogemiljöer började vakna i de burgnare samhällsklasserna samtidigt som man på landet förpassade sina gamla skåp till bodar och uthus. Mot stilblandningen vände sig jugendstilen vid sekelskiftet.



Tre av Nordiska museets anläggningar utanför Stockholm utgör attraktiva utflyktsmål. De hålls öppna från mitten av maj till mitten av september.

Svindersvik i Nacka

Byggt på 1700-talet som sommarnöje för en stockholmsfamilj. Huvudbyggnaden, köksflygeln och paviljongen med festsal och gäst-rum visas för besökaren under en rundvandring, som tar ca 1 timme.

Öppet: Lörd., sönd. och helgd. kl. 13—16. (Tillträde endast vid visningar.)

Inträde: Vuxna 5:—, pensionärer och studerande 2:50, barn 7—14 år 1:50.

Bussar avgår fr. Slussen. Hållplats Alphyddan.

Tyresö slott

En slottsanläggning från stormaktstiden, byggd av riksdrotsen Gabriel Gustafsson Oxenstierna på 1620-talet. En rundvandring tar ca 1 timme.

Öppet: Lörd. kl. 12—16, sönd. och helgd. kl. 12—17.30. (Tillträde endast vid visningar.)

Inträde: Se ovan.

Parken öppen dagligen kl. 10—18. Fri entré.

Parkeringsplats intill Tyresö kyrka.

Bussar avgår fr. hörnet Ringvägen/Götgatan.

Avstigning Tyresö kyrka.

Julita gård

En sörmländsk herrgård vid sjön Öljaren i närheten av Katrineholm. Till anläggningen hör Stora huset (huvudbyggnad), museum, tegelbruk, park, Skansenstugor. Julita gårdskyrka är en omtyckt vigselkyrka. Med bil kan man göra den ca 1 mil långa Julitarundan. Julita gård visas från mitten av maj till mitten av september. För närmare upplysning om öppettider ring 0150/91290 eller 08/630500 ankn. 227.

Inträde:

Huvudbyggnaden: Vuxna 5:—, pensionärer och studerande 2:50, barn 7—14 år 1:50.

Museet: Vuxna 3:—, pensionärer, studerande, barn 7—14 år 1:—.

Julita värdshus i anslutning till anläggningen serverar lunch, middag och förfriskningar. Beställningar per tel. 0150/91050.