

Fataburen 1981

Fataburen

1981



Fataburen



1981

Nordiska museets och Skansens årsbok

Redaktör: Jan-Öjvind Swahn

För bildurval och utformning av bildtexterna till artikeln
av Sten Carlsson ansvarar årsbokens redaktör

Främre omslaget visar (beskuren) en av de hand-
kolorerade konturetsningar med motiv från Finspång
som hovgravören Johan Peter Cumelin utförde vid
sekelskiftet 1800. Nationalmuseum.

Bilden på omslagets baksida är hämtad ur Nils Keylands
samlingar i Nordiska museet och föreställer ett par
värmlandsfinnar som bär lövkärvar, avsedda som foder
till (främst) fåren.

Omslagsarrangemang: Håkan Lindström

© 1981 Nordiska museet och respektive artikelförfattare
Tryckt hos Bohusläningens AB, Uddevalla 1981

ISBN 91 7108 201 8

Tyska invandrare i Sverige

Sten Carlsson

Landskapslagarnas samhälle

I Äldre Västgötalagen, tillkommen omkring 1220, är böterna för mansdråp kraftigt graderade. Högst på skalan står västgötarna, därefter kommer uppsvenskar, smålänningar och andra inrikes män, så danskar och norrmän, därefter "södermän" och engelsmän samt slutligen trälarna. Graderingen behöver nödvändigt inte tolkas så, att västgötarna föraktade "södermännen" – närmast tyskarna – och engelsmännen, utan bör väl närmast fattas på det viset, att man inte behövde bekymra sig mycket om folk, vilkas rätt inte kunde bevakas av fria män inom räckhåll för rättskiparna.

Det faktiska rättsfallet, att en tysk blev dräpt, inträffade nog mycket sällan i den äldre medeltidens Västergötland. Den vanlige bonden såg sällan eller aldrig någon tysk – möjligen någon munk i Varnhem eller någon resande köpman på marknaden i Skara.

Betydande förändringar var emellertid på väg. Vid mitten av 1100-talet började den väldiga tyska expansionen längs Östersjöns södra och sydöstra kuststräckor. Dessa hade tidigare varit behärskade av polacker och andra "vender" (slaver) eller balter, som väl stundom besökte och rent av slog sig ned i det avlägsna Sverige. Säkert är, att flera giftermålsförbindelser ingicks mellan svenska och slaviska furstefamiljer. Utgångspunkt för expansionen blev den tyska staden Lübeck, grundad på 1140-talet och inom kort indragen i den sachsiska hertigen Henrik Lejonets stora valde. Han slöt på 1160- och 1170-talen handelsfördrag

dels med Gotland, som fick en strategisk nyckelposition inom Östersjön, dels med den svenske kungen Knut Eriksson; det är att märka, att Gotland ännu var mycket löst knutet till det svenska väldet.

Handelsutbytet ledde snart till en viss migration. Borgerskapet i Gotlands snabbt uppblomstrande stad, Visby, fick redan på 1100-talet en blandad svensk-tysk sammansättning. På det svenska fastlandet torde Kalmar ha varit den första stad, som mottog tyska invandrare. I Riga omtalas 1231 en rådman med det tyska namnet Volmar, som såges vara från Kalmar. Slutsatsen blir, att han vistats i nämnda stad redan under tidigt 1200-tal.

För Birger Jarl, som 1250 blev Sveriges härskare till gagnet om än inte till namnet, och som 1261 (i sitt andra äktenskap) gifte sig med en holsteinska, var den tyska invandringen en aktuell fråga. I ett fördrag, som han slöt med staden Lübeck, förklarar han, att om några lybeckare vill uppehålla sig i det svenska riket, så önskade jarlen, att de skulle styras efter svensk lag och kallas svenskar. Först något senare, under 1270-, 1280- och 1290-talen, möter dock säkra belägg på att det fanns tyska invånare i andra svenska handelsstäder än Visby och Kalmar, nämligen Skänninge, Västerås, Stockholm, Söderköping och Arboga. Jönköping, som tycks ha förblivit genuint svenskt, fick 1288 ett kungligt privilegiebrev, som gav staden tillåtelse att efter tyskt mönster tillsätta tolv rådmän för sin förvaltning och rättskipning. Kungen i fråga var Magnus Birgersson (Ladulås). Han företräder i många avseenden en ny tid.

Tysk inbrytning i svenska städer, slottslän och gruvorter (1275–1471)

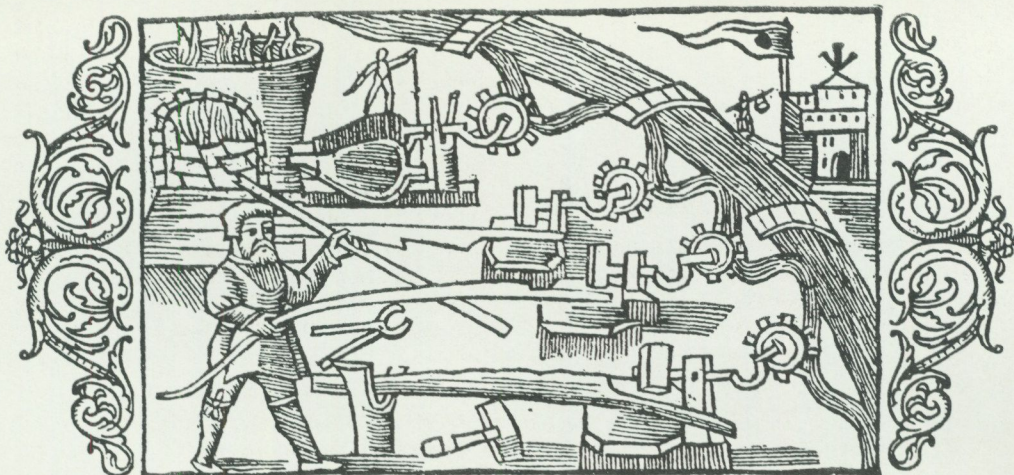
Magnus Ladulås (1275–90) var en furste av kontinentalt snitt. Sin gemål, Helvig, hämtade han från Holstein (1276). Hon är den första i raden av femton tyskfödda drottningar i Sverige. I kungens närmaste omgivning fanns både danskar och tyskar. "Han älskade gärna utländske män, som ädla herrar pläga ock än", heter det smått ogillande i Erikskrönikan (omkring 1330). I det kungliga rådet satt två tyskar, Werner Brunkow från Brandenburg och greven Henrik av Gleichen från Thüringen. Holsteinaren Henrik Glysing, en landsman till drottningen, lånade kungen pengar och slog sig ned i Sverige. Det uppbloomstrande mellansvenska bergsbruket torde redan nu ha dragit till sig tyska invandrare.

Magnus Ladulås' son och efterträdare Birger Magnusson (1290–1318) gick i faderns fotspår. Bland hans rådgivare märktes riddaren och drotsen Johan Brunkow, son till Werner Brunkow. Den opposition mot kungen, som samlade sig kring dennes bröder Erik och Valdemar, tycks ha anslagit vissa nationella tongångar, farliga inte minst för Brunkow, som 1318 avrättades på Brunkebergsåsen invid Stockholm (som dock inte anses ha fått sitt namn av Brunkow). Men även den nya regimen, under formell ledning av den omyndige Magnus Eriksson (1319–64), drabbades av främlingsfientliga tendenser. Den treåriga monarken, som enligt Erikskrönikan blev herre över Sverige och Norge med hjälp av Gud och "uppländske" (svenske) män, företräddes av en förmyndarregering, där enligt mångas mening hans mor änkehertiginnan Ingeborg spelade en alltför stor roll. I hennes råd fanns dels en dansk, dels två tyskar, av den holsteinska ätten van Kyren. Den motvilja som dessa herrar ådrog sig speglas i den sk Skarakonfederationen 1322, då den församlade inhemska rådsaristokratien förklarade, att man enhälligt och kraftfullt skulle motsätta sig införandet av utlänningar inom det svenska rikets gränser, för så vitt detta inte skedde med hela riksrådets samtycke.

Infödingsprincipen kodifierades omsider i Magnus Erikssons landslag, redigerad omkring 1350. Den stadgade, att konungen, som själv skulle vara inrikes född, hade att "styra och råda över sitt rike Sverige med inländska män och ej utländska, så som gammal lag och rikets rätt har av ålder varit". Sålunda fick utländsk man inte tagas i konungens råd eller råda över borgar och land eller gammalt kronogods.

Vid samma tid tillkom Magnus Erikssons stadslag. Där föreskrevs, att stadens styrelse, i första hand borgmästarna och rådmännen, skulle utgöras av häften tyskar och hälften svenskar. Närmast avses Stockholm, där tudelningsprincipen tillämpats sedan 1323, i syfte att garantera ett viss svenskt inflytande. I landsortsstäderna utom Kalmar var svenskarna mestadels i majoritet. Som tysk räknades enligt stadslagen den som hade en tysk far. Vid moderns nationalitet fästes intet avseende.

Trots all fosterländskhet växte det tyska trycket. Magnus Erikssons politik förde honom i dödlig konflikt med mäktiga svenska stormannagrupper, som 1364 inkallade hans systerson Albrekt av Mecklenburg (1364–89). Albrekts mor var svenska, men infödd var han inte, såsom landslagen föreskrev. Han tog dessutom med sig talrika mecklenburgare och andra tyskar samt satte dem på höga poster. Redan 1366 satt fyra tyskar i riksrådet, och många av slotten kom under tyskt välde. Reaktionen uteblev inte. I sin 1371 avgivna konungaförsäkran måste Albrekt lova att vid ledigheter inom rådet hålla sig till "riksens infödda män". Dessutom skulle endast "inländska män" få bli slottsfogdar. Troligen skilde man medvetet på "infödd" och "inländsk": en icke infödd som länge hade vistats i Sverige skulle kunna bli slottsfogde men aldrig riksråd. Även efter 1371 satt dock tyskar åtminstone tidvis i rådet, såsom sachsaren Herbrekt Königsmarck (1377) och pomraren Ficke von Vitzen (1378). Det tyska inslaget på slotten försvann inte heller. Inom adeln var mecklenburgarna det mest markanta inslaget, men av invandrade borgare kom påfallande många från Westfalen.



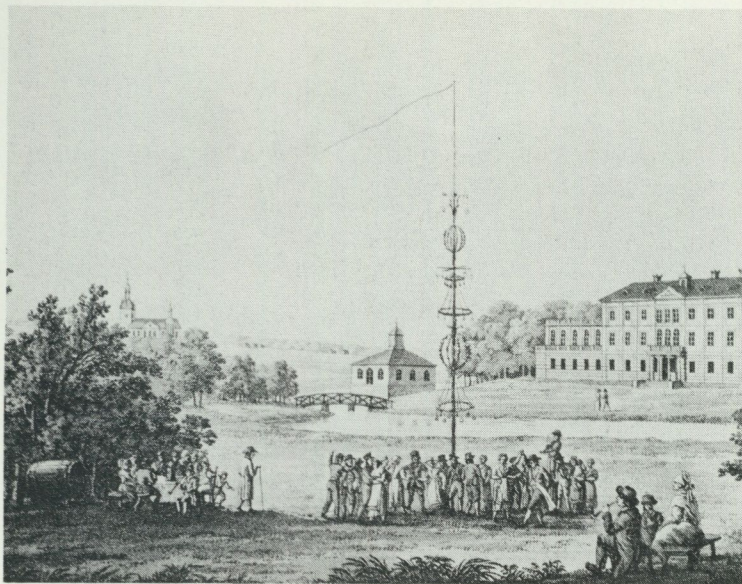
Det var tyska bergsmän som på 1300-talet förde med sig sin avancerade teknik till Bergslagen och därmed skapade ett uppsving för det svenska bergsbruket. Det tyska inflytandet på svensk bergshantering märks inte minst i terminologin – ord som masugn, hytta och färskning – liksom i ortnamn som Garpenberg och Garphyttan (garpar = tyskar). Bilden ovan illustrerar Olaus Magnus' kapitel om svenska smeders konstskicklighet.

Såsom främste målsman för de nationella strävandena framträdde nu rikets mäktigaste och förmögna man, drotsen Bo Jonsson. Självt gift först med en danskbördig och sedan med en tysk dam kan han inte ha varit principiellt främlingsfientlig. Men den växande oviljan mot Albrekts tyska rådgivare, vilka beskyldes för att fängsla, tortera och slå ihjäl sina underlydande, gjorde det naturligt att låta infödingsprincipen bli en huvudpunkt i den politiska maktstriden. ”Den släkt (tyskarna) var vorden omsider så stark, den fyllde i Sverige både skog och mark”, hette det i en pamflett mot Albrekt. I sitt testamente av år 1384 föreskrev Bo Jonsson, att hans väldiga godscomplex efter hans död (som inträffade 1386) skulle förvaltas av ett svenskt stormannakollegium, som vid behov skulle komplettera sig självt med infödda män.

1389 förjagades kung Albrekt, i främlingshatets tecken. Men Stockholm behärskades sex år framåt av hans tyska anhängare, som fick stöd av de på Östersjön opere-

rande vitalianerna, ett slags sjörövarliga. Hundratals svenska borgare uppges ha lämnat staden, emedan de vågrade att hålla fast vid Albrekt. De kvarvarande svenskarna terroriserades av de harneskklädda sk hättebröderna, en av vitalianerna organiserad milis.

Med drottning Margareta (1389–1412), som 1398 drog in i Stockholm, inträdde lugnare förhållanden. Bo Jonssons testaments-exekutorer, som hjälpt henne till makten, intog en gynnad ställning. En av dem, lagmannen Karl Ulfsson till Tofta, förklarade 1390 att om hans arvingar vid hans död inte befanns vara ”riksens infödda män både å fäderne och möderne”, skulle hans fasta egendom pantförskrivas till några särskilt nämnda stormän. I 1397 års unionsdokument heter det också, att vart och ett av de tre nordiska rikena skulle styras efter sin egen inhemska rätt. För Sveriges del innebar detta, att landslagens infödingskrav fortfarande gällde. Det iaktogs också av drottningen, med några få undantag.



Vad är mera svenskt än dansen kring den lövade midsommarstången? Icke desto mindre hör den till de många inslag i vårt folkliga festliv som införts av tyskar. "Säfstaholm. Från S.W. sidan", gravyr av U. Thersner (1824).

En vanlig beteckning på de i Sverige inflyttade tyskarna blev "garpar". Ett tidigt belägg möter i en rättshandling från 1402, utfärdad på Garpaberghed, det nuvarande Garpenberg i södra Dalarna. Namnet garp ingår även i andra ortnamn, t ex Garphyttan, och förekommer dessutom som familjenamn. Ibland har det emellertid haft en smålig biton: tyskarna har uppfattats som skrytsamma och övermodiga.

Margaretas regering blev en ganska lugn tid för tyskarna, som ibland uppfattades som mera tilltalande än danskarna. När hennes systerdotter Erik av Pommern (1412–39) 1412 blev ensam härskare över de tre nordiska rikena, steg oron åter. Han var själv inte infödd, och han gav en del av sina pommerska landsmän höga befattningar. Greve Hans von Everstein blev exempelvis medlem av rådet och hövitsman på Gripsholms slott. De tyska och även de danska fogdarna kom från miljöer som var mera feudala än den svenska, och deras behandling av uppstudsiga bönder föranledde bittra klagomål. De "stockade och klovade, bundo och bastade" dem. Eriks hårdhänta skattepolitik väckte också missnöje, liksom

hans vittsyftande utrikespolitik, som blev ett hot mot handelsförbindelserna mellan Sverige och hans fiender i de nordtyska hansestäderna. Både Stockholms handelsmän och Bergslagens gruvdkare fick kännning härav. En del av dem hade själva tyskt påbrå, vilket inte hindrade dem från att spela ut infödingsprincipen mot kung Erik. Resningens ledare, Engelbrekt Engelbrektsson, en bergsman ur lågfrälset, bar själv ett tyskt namn, ehuru hans släkt, känd i Bergslagen sedan 1367, sedan länge var försvenskad. I biskop Tomas Simonssons *Frihetssång*, tillkommen 1439, tre år efter Engelbrekts död, framhölls särskilt hur olyckligt det hade varit, att utlänningarna rätt över land och fästen:

Utländske rædo Sverige då,
det kunde ej värre i riket stå,
de styrde land och fæste.
Svenske män hade tolka nød,
de ville då hellre vara död,
än lida længre slika gæster.

I överenskommelserna mellan kungen och hans svenska opponenter 1435–36 slogs

också infödingsprincipen fast med stor kraft. Det svenska riksrådet förklarade dessutom 1436, att landslagens "inländsk" betydde detsamma som "svensk" eller "infödd". Riket hade, hette det, stått i sin fulla makt och värdighet, i både folk och rike- dom, så länge som det styrdes av infödda män, medan förtryck och fattigdom hade inträtt, sedan utländska män blivit rådan- de och fört rikedomar ut ur landet.

Sedan Erik av Pommern slutligen hade blivit avsatt och efterträtt av sin systerson Kristofer av Bayern (1440–48) – den tredje icke-infödde konungen – inskräptes infödingsprincipen ånyo. Den nya landslagen, utfärdad 1442, föreskrev att konungen skulle styra med "infödda svenska män och ej utländska" och att han inte fick taga någon "utfödd" man i sitt råd. Det gällde alltså att vara född i riket; en långvarig vistelse där räckte inte.

Under de följande årtiondena innehades makten än av danska unionskungar, än av inhemska härskare. Unionskungen Christian I:s maktutövning i Sverige 1457–64 framkallade mycken motvilja mot både danskar och tyskar. I en flygskrift från 1466 om "Danske kong Christierns handel" klandrades kungen för att i Stockholm ha förbigått "svenske dannemän" och gynnat tyskar: "myntemästaredömet haver en tysk och stora tulldömet haver en tysk, lislä tullen haver en tysk, vårdskrivaredömet haver en tysk, tomtöre en tysk, så att svenska män finge och måtte intet annat ämbete hava än att vara bödel och dödgrävaredömet, mot sin (konungens) ed och Sveriges lag".

Slaget vid Brunkeberg 1471, som i och för sig inte var någon renodlad uppgörelse mellan svenskar och danskar, kan sägas sätta punkt för det starka tyska inflytandet i medeltidens Sverige. Det segrande Sturepartiet, som upptog traditionerna från Engelbrektsfejden, med bevarad stark förankring i Stockholms borgerskap, gjorde nu upp räkningen med både danskar och tyskar. I en petition till riksrådet klagade stadens menighet över förpliktelsen att "hava tu tungomål" i stadens råd, en föreskrift som



I "Lussebruden" har svensk och tysk festsed smultit samman. På 1600-talet hade tyskar i bl.a. Stockholm "Kinken Jes" (Kindchen Jesus, jfr "kinken" för julklapp i Bergslagen), en utklädningsdrottning som mycket liknar vår Lucia men numera dött ut i Tyskland. Den kombinerades, kanske i början av 1700-talet, men den "karneval" av omåttligt ätande inför julfastan som sedan medeltiden utövats, särskilt i Mellansverige ("sju frukostar före dager"), och så blev Kinken Jes den frukostjudande Lucian. En Lucia i Stockholm 1898. Nordiska museets bildarkiv.

sades sakna motstycke utanför Sverige. Riksrådet föreskrev också, att utlänningar aldrig mer skulle få väljas till borgmästare eller rådmän eller inneha något annat viktigt ämbete i städerna. Varje stad skulle hädanefter styras av svenska inländska män. Elimineringen av det tyska elementet i Stockholm genomfördes också på ganska

kort tid. I stället fick inflyttade landsortsbor ökat inflytande.

När Sten Sture beslöt att i Stockholms Storkyrka uppsätta ett monument till åminnelse av den stora nationella segern, liknad vid Sankt Görans strid med draken, gick dock uppdraget till en tysk konstnär, bildhuggaren Bernt Notke, pomrare till börden, utbildad i Lübeck. Huruvida en annan av tidevarvets stora mästare, pärlstickaren och målaren Albertus Pictor, också var av tysk härkomst, kan inte fastställas. Namnet tyder dock på tyskt påbrå.

Överhuvudtaget får de uppslitande yttre konflikterna och pamfletternas invektiv inte undanskymma det faktum, att tyskarna i det dagliga arbetet gjorde stora insatser i det svenska samhället genom sina kommersiella erfarenheter, sin hantverks- och konstskicklighet och sina vidsträckta internationella förbindelser. De fanns i huvudsak bara i Stockholm och några andra handelsstäder samt i Bergslagen. Deras andel av den totala befolkningen måste ha varit liten, kanske någon procent. Men de innehade nyckelpositioner, som ledde till ett inflytande vida starkare än antalet i och för sig motiverade. Särskilt belysande är det svenska språkets förvandling under lågtysk inverkan. Många tyska förstavelser eller efterled, som av en nutida svensk inte längre uppfattas som främmande har sålunda satt sig fast i språket, t ex be-, bi-, för-, und-, -inna, -ska, -ande, -else, -eri, -het. Därtill kommer en rad vanliga ord sådana som skåp, bädd, rock, smal, fri, from, bliva, fråga, sluta. Ett drastiskt exempel på denna infiltration ger Esaias Tegnér's dikt *Språken* 1817:

Årans och hjältarnas språk!

Hur ädelt och manligt du rör dig . . .

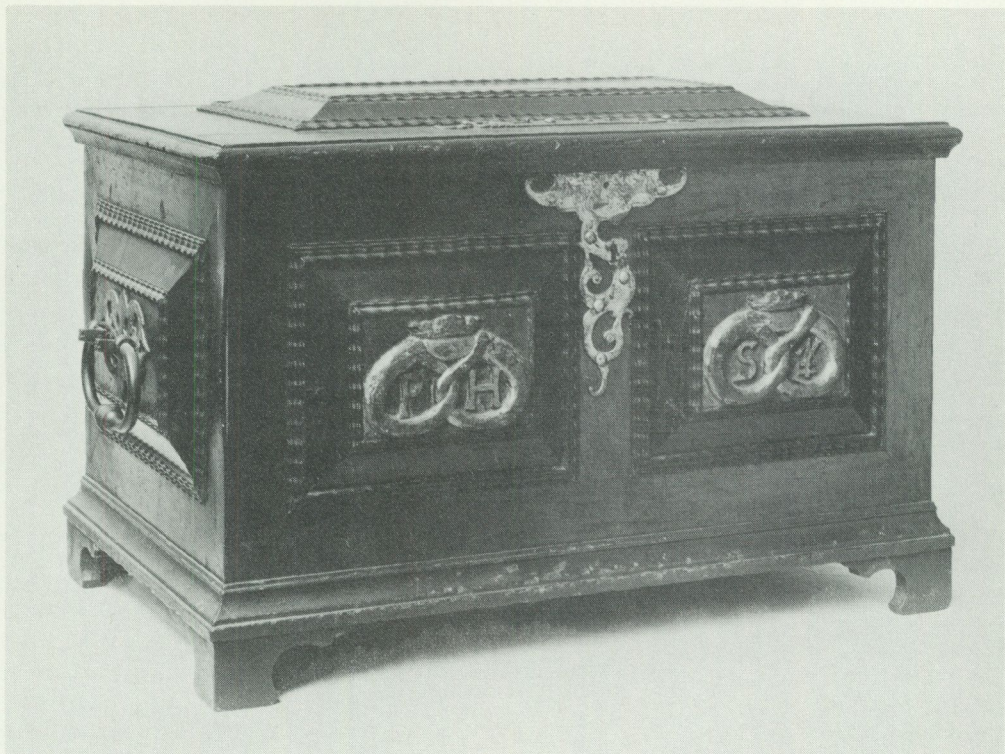
När skalden prisar det svenska språkets skönhet och uppmanar sina landsmän att tvätta bort "det främmande sminket" ur sitt tal, råkar han välja en rad nationellt klingande ord, som i själva verket är av tyskt ursprung: ära, hjältar, språk, ädel, kanske också manlig.

Varken den tyska invandringen eller förtyskningen av svenska språket upphörde på 1470-talet. Framför allt var Sverige fortfarande på de bildande konsternas område starkt beroende av tillflöde utifrån. Men om något främlingsvälde kunde man inte längre tala. Under ledning av inhemska riksföreståndare och kungar, omgivna av i huvudsak infödda rådgivare, lades grunden till en svensk nationalstat.

Nationell avgränsning under Sturar och Vasar (1471–1620)

År 1520 gjorde Christian II ett sista försök att återupprätta den nordiska unionen. Att han misslyckades, berodde dels på hans även efter tidens begrepp osedvanligt stora grymhet och svekfullhet, dels på hans anknytning till holländska och sydtyska handelsintressen. Denna orientering förde honom i konflikt med Lübeck och dess svenska handelspartners i Stockholm och Bergslagen. Det var också helt följdriktigt med stöd av bl a staden Lübeck samt av stockholmare och bergslagsfolk, som den unge upplänningen Gustaf Eriksson 1521 kastade unionen över ända. Från sina vänner i Lübeck frigjorde han sig med det snaraste, men han lärde mycket av de nordtyska furstarna i t ex Preussen, Hessen och Sachsen. Inte minst gällde detta kyrkopolitiken. Genom reformationsverket fjärmade sig Sverige från Sydtyskland och andra katolska delar av Europa men knöts närmare till norra Tyskland. Sin första hustru hämtade kungen från Sachsen-Lauenburg. Det är en sak för sig, att han kom att hysa en stark personlig misstro mot flera av de ledande protestantiska furstarna i Tyskland.

I sina delvis framgångsrika men delvis misslyckade försök att införa en ny världslig och kyrklig centralbyråkrati av tysk typ drog Gustaf I stor nytta av tyska rådgivare. Wulf Gyler, möjligen sachsare, anställdes redan 1524 i kungens tyska kansli och gjorde sedan monarken stora tjänster, tills han 1534 föll i onåd och flydde ur riket, fylld av hat mot sin forne herre. 1538 blev Konrad von Pyhy, borgarson från Frankfurt am

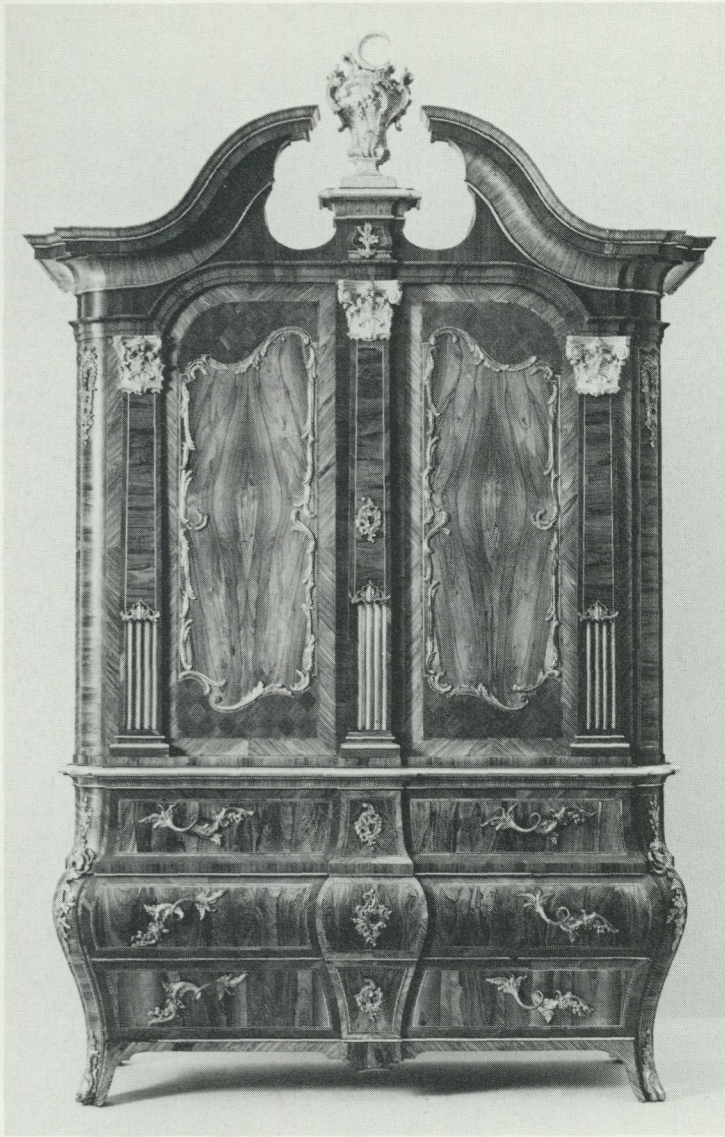


Tyskar som flyttat in till de – särskilt öst- och mellansvenska – städerna förnyade under medeltiden det svenska hantverket såväl tekniskt som socialt i överensstämmelse med kontinentala förebilder. Därmed kom bl.a. skråväsendet att fram till 1800-talets mitt reglera en god del av det urbana näringslivet. Nordiska museet har en mycket rik samling av de många slags symbolfyllda attribut som hörde ihop med skrånas verksamhet i vardag som i fest, inte minst en mängd skråkistor, i vilka ämbetenas handlingar förvarades. Stockholms bagareämbetes skrålåda, som avbildats ovan, skänktes 1679 av den holsteinfödde bagarmästaren Peter Hansson.

Main, konungens kansler. Efter att ha bidragit till förvaltningens centralisering föll även han i onåd och hamnade 1543 som statsfånge på Västerås slott. Mera lyckosam som kungatjänare var pomraren Georg Norman, som kom till Stockholm 1539 med rekommendationsbrev från både Luther och Melanchton. Efter att i början främst ha sökt omdana kyrkostyrelsen blev han 1543 chef för kansliet, dock utan att få

kanslers titel. Han spelade en stor roll för genomförandet av Västerås arvförening 1544, närmast efter tyskt mönster, och utnyttjades i viktiga diplomatiska värv. Hans förtrogenhet med svenska språket förblev ringa.

Vid sidan av dessa förgrundsgestalter fanns också ett antal lägre kanslitjänstemän av tysk börd, t ex Ezechius Gepfart, troligen från Schlesien, vilken efter tjänst-



Hos snickaremästare Lars Nordin i Stockholm arbetade på 1750-talet två gesäller från Sachsen, Christopher Tietze och Christian Willkom. 1763 respektive 1764 slutförde de sina mästestycken, var sitt "kabinettsskåp". Tietzes hamnade på Vegeholms slott i Skåne, Willkoms – bilden t.v. – på Nordiska museets Svindersvik. Bägge gesällerna verkade sedermera som mästare i Stockholm, Willkom dog dock redan 1765.

göring hos Gustaf Vasa blev sekreterare hos hertig Johan (III) och stundom kallades kansler. Numerärt sett var dock denna invandring av ringa betydelse.

Viktigare var den militära immigrationen, som omfattade både hövitsmän och vanliga knektar. Kungens egen svåger, greve Johan av Hoya, av nordvästtysk här-

stamning, var i svensk tjänst 1524–34, som riksråd och slottshövitsman, innan han blev ovän med monarken. Berend von Melen, bördig från Thüringen, betrodde de viktiga militära uppdrag 1522–25 men föll likaså i onåd. Till hans olycka bidrog troligen i hög grad de klagomål, som främst kom från Dalarna och gick ut på att kungen

med undanskjutande av goda svenska män och "dannesvenner" gynnade utlänningar, vilka av dalkarlarna uppfattades som "troll och djävlar".

Kvantitativt viktigare var den omfattande och dyrbara värvningen av tyska knektar, vilka bl a var med om att slå ned Nils Dackes uppror 1542–43. De tyska knektarna, vilkas antal har beräknats till 6 000, var då fler än de inhemska. Detta starka främlingsinslag hindrade inte kungen från att i sin propaganda mot Dacke ogenerat och oriktigt stämpla upprorsledaren själv som utlänning: "icke en infödd svensk man utan en utlänninge född i Blekingen". Från 1543 började Gustaf Vasa inrikta huvudparten av sin värvning på inhemska rekryter.

Erik XIV, själv på mödernet av tysk börd, hade Georg Norman som sin förste lärare, samtidigt som hans hovmästare, Gillis von Taubenheim, var tysk. Erik blev mer internationellt orienterad än fadern och hade åtskilliga utländska rådgivare, dock företrädesvis fransmän. Endast några få tyskar fanns i hans närhet, t ex bayraren Johann Copp, som blivit livmedicus hos Gustaf Vasa 1555 men blev föremål för mycken misstro från både kungens och allmänhetens sida. Man var i 1500-talets Sverige inte van vid utbildade läkare. Erik uppskattade däremot Copp, inte minst för hans astrologiska visdom. Copp dog emellertid före Eriks tronbestigning.

Under 1500-talet uppfördes eller påbyggdes i Sverige och Finland ett stort antal stora slott (Stockholm, Uppsala, Nyköping, Gripsholm, Vadstena, Kalmar, Åbo etc) i renässansstil, ofta under kunglig ledning. Bygmästarna var i stor utsträckning tyskar. Under Gustaf Vasas och Erik XIV:s tid verkade bl a Jacob Richter från Freiburg i Baden, Friedrich Musssdorfer från Königsberg, Jöran Rebher från Nürnberg, Joakim Bulgrin, troligen från Pommern, Påvel Schütz från Leipzig och Henrik von Cöllen, möjligen från Köln. Under Johan III:s tid spelade fyra bröder Pahr en viktig roll. De kom närmast från Mecklenburg men torde ha vuxit upp i Schlesien och hade italiensk

bakgrund. Från 1590-talet kan särskilt nämnas stenhuggaren Bernt von Münster, verksam vid Vadstena slott.

Både Johan III och än mer hans son Sigismund utsattes för åtskillig misstro på grund av sina förbindelser med katolska länder. I motståndet mot denna orientering kom den gamla infödingsprincipen väl till pass. Karl IX:s maktövertagande var i viss mån en seger för nationalistiska tendenser, men Karl själv, vars bägge hustrur hämtades från Tyskland, var inte någon utpräglad isolationist. I ett lagförslag – aldrig realiserat – laborerade han med tanken, att även icke infödda män skulle få bli riksråd eller hövitsmän, för så vitt det kunde visas, att de ville vara "rotfasta och trogna" i Sverige och bar "ett rätt svenskt hjärta" samt var så skickliga, att kungen och riket inte kunde mista dem.

Denna främlingsvänlighet från kungens sida kom inte minst att omfatta de estländare som sedan 1561 lydde under den svenska kronan. En av dem, Lubert Didriksson Kaver, satt 1602–08 i det svenska rådet. Det är att märka, att de högre samhällsklasserna i Estland och Livland var tysktalande, varför invandring därifrån ledde till en förstärkning av det tyskspråkiga elementet i Sverige.

En kontinuerlig ehuru rätt sparsam ström av tyska köpmän, hantverkare och bruksidkare sökte sig till Sverige under tidrymden 1471–1620. Alla statistiska beräkningar är omöjliga, och namnformerna är inte till stor hjälp, emedan dopnamnen ofta förblev tyska genom flera generationer i Sverige.

På en punkt finns det emellertid en möjlighet att komma till vissa resultat om den numerära situationen vid 1600-talets början, nämligen när det gäller krigsbefälet. En förteckning över cheferna för fänikor och fanor i Sverige och Finland 1601 innehåller drygt 100 namn, av vilka endast tre kan klassificeras som tyska; odisputabelt tysk var bara en av dessa chefer, holsteinaeren Herman von Bjuren. Från 1611 finns en förteckning över 30 fänikor, med två främmande chefer, en skotte och en troligen

tysk (Christian von der Linde). Härmed kan jämföras ett adelsregister från 1610, som omfattar hela riket utom Finland. Av 269 adelsmän torde endast 17, dvs 6 %, ha varit invandrare, nämligen nio tyskar, sex tyskbalter och två skottar. Flertalet var militärer. Bland tyskarna möter stamfäder för sedermera mycket kända adelsätter, såsom Christoffer von Warnstedt, inkommen från Mecklenburg, och två bröder von Mörner, inkomna från Brandenburg.

Historien är emellertid full av exempel på att även en numerärt obetydlig invandring kan framkalla stark främlingsfientlighet. I två pamfletter från 1611 krävs främlingarnas utdrivande ur riket. Karl IX hade, hette det, dragit in "en hop med främmande, icke folk utan djävlar, som frukta varken Gud eller människor" och som gjort sig skyldiga till hor, rov, stöld och våldgästning. Det var dock knappast tyskarna utan "jutarna", dvs danskarna, som främst stod i skottgluggen. Föga anade svenskhetsivrarne, att riket stod inför en invandring av helt andra dimensioner än den äldre Vasatidens.

Den kosmopolitiska svenska stormakten (1620–1718)

På 1620-talet drogs Gustaf II Adolf in i den europeiska storpolitiken. Därmed kom Sverige på ett helt annat sätt än under den äldre Vasatiden in i internationella sammanhang, vilka inte minst ledde till en betydande invandring.

Särskilt stort blev behovet av erfarna utlänningar inom krigsmakten. I två förteckningar från år 1624 uppräknas (bortsett från Riga) namnen på 51 förbandschefer. Av dem kan inte mindre än 22 klassificeras som främlingar, därav åtta tyskbalter, fem tyskar, sex skottar, två fransmän och en engelsman. En beräkning, som avser läget år 1630, vid tiden för Sveriges direkta ingripande i trettioåriga kriget, ger en liknande bild. Det fanns då 123 kända regementsofficerare (generaler, överstar, överslöjtnanter och majorer) i Sverige och Finland; något tiotal namn saknas. Av dessa

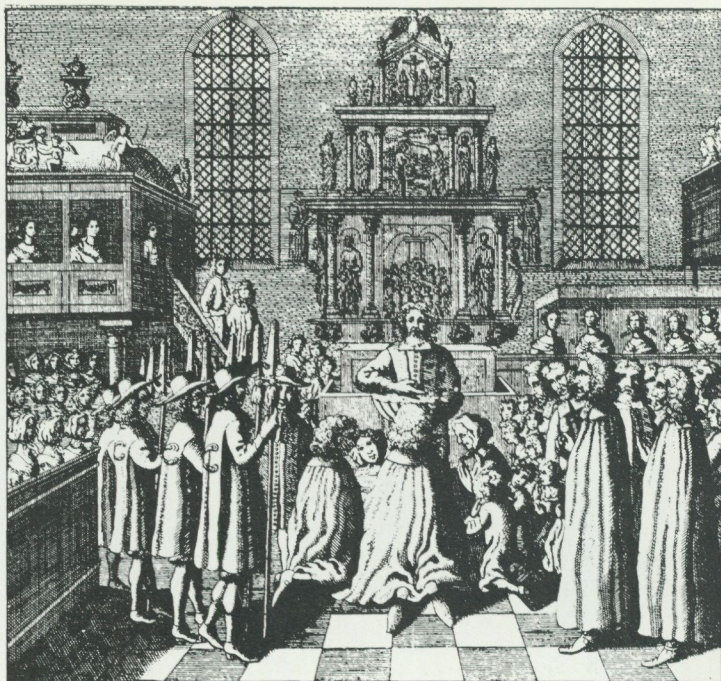
123 kan 60, dvs nära hälften, betecknas som främlingar. Av dem var 20 tyskar och 19 tyskbalter. Tyskarna kom från vitt skilda delar av det tysk-romerska riket: Brandenburg, Pommern, Mecklenburg, Ostfriesland, Hessen, Pfalz, Württemberg, Kärnten, Schlesien etc. Endast fyra torde ha invandrat före Gustaf II Adolfs tronbestigning 1611. Flertalet stannade i Sverige bara en kortare tid, men en del blev kvar till sin död. Mest torde tyskarna ha betytt inom "genivapnen", dvs artilleriet och fortifikationen. Artilleristen David Friedrich von Siegroth från Hessen och fortifikationsofficeren G. G. Kräill von Bemebergh, från Württemberg, kan särskilt nämnas.

Invandringen av höga officerare fortsatte under de närmast följande årtiondena, ehuru man nu kan notera en växande självrekrytering inom den alltmer krigsvana svenska officerskåren. En beräkning, som gäller år 1660, upptar 194 regementsofficerare, därav 71 främlingar. Tyskbalterna (32) var nu fler än 1630, medan tyskarna (19) var ungefär lika många. Endast en av tyskarna, pomraren Behrendt Sahnitz, kom från ett område som tillerkänts Sverige i den westfaliska freden 1648.

Under resten av stormaktstiden växte den tyskbaltiska kontingenten ytterligare, medan tyskarnas andel förblev tämligen konstant. En stigande del av tyskarna kom nu från Svenska Pommern, däribland den mest kände av alla invandrade fältherrar under den karolinska tiden, Carl Gustaf Rehnskiöld, född i Stralsund. Till sin härstamning var han övervägande svensk men med starka tyska inslag. Från Stralsund kom också den kände kartografen och fortifikationsofficeren Philipp Johann von Strahlenberg, som utförde sina kanske viktigaste insatser under en trettonårig fångenskap i Sibirien.

Vid tiden för Karl XII:s död fanns vid förbanden i Sverige och Finland omkring 350 regementsofficerare, av vilka inte mindre än 152, dvs 43 %, kan betecknas som främlingar. Tyskbalterna (110) utgjorde den ojämförligt största gruppen. Antalet tyskar uppgick till 35, av vilka omkring

Under ortodoxins era måste en utlänning, som ville bosätta sig i Sverige, tillhöra den evangeliska kyrkan. Judar tvingades alltså att låta döpa sig, och första kända exemplet på judedop i Sverige är från 1681. Då döptes efter några månaders kristendomsstudier två judiska familjer i Tyska kyrkan i Stockholm i kungafamiljens närvaro. Detta ansågs så remarkabelt att därom utgavs en bok på 291 sidor jämte 10 kopparstick, varav ett återges här.



hälften kom från Svenska Pommern, fem från Bremen-Verden (svenskt 1648) och en från staden Wismar (likaså svensk 1648).

Den civila karriären var inte lika lättillgänglig för invandrarna som den militära. För de högsta civila posterna gällde alltså infödingsprincipen, vilken dock inte drabbade dem som kom från Sveriges tyska och baltiska provinser. Bland de 156 högsta civilämbetsmännen år 1640 var endast 15 främlingar. Åtta av dem var tyskar och sju tyskalter. Många hade startat sin bana som militärer. Högst på rangskalan bland tyskarna stod landshövdingen i Dalarna och Kopparbergslagen Peter Kruse, en lybeckare som hade varit köpman i Stockholm, innan han blev ämbetsman. Han företrädde med andra ord den gamla kombinationen Lübeck-Stockholm-Bergslagen.

Under resten av stormaktstiden förblev situationen tämligen oförändrad, bortsett från en rätt kraftig tyskbaltisk framryckning under Karl XII:s tid. Tyskarna förblev

få, men några av dem nådde mycket långt. I strid med 1634 års regeringsform blev brandenburgaren Hans Christoff von Königsmarck och österrikaren Paul Khevenhüller (från Kärnten), båda ursprungligen militärer, upphöjda till riksråd 1651 respektive 1653. Königsmarck, vilken tillhörde samma adelsätt som hade varit företräd i Sverige redan på 1300-talet, var oerhört förmögen och uppträdde som en av den svenska kronans stora långivare. Khevenhüller hade tidigare varit hovmarskalk hos änkedrottning Maria Eleonora, själv brandenburgska, och hade då av Axel Oxenstierna fått vitsordet att vara "god economus och god svensk".

Även under den karolinska tiden insattes enstaka rena utlänningar i rådet. Den tyskfödde Carl Gustaf Frölich blev exempelvis kungligt råd 1705. Han betecknade sig 1713 uttryckligen "som en utlänning född". Liksom många andra invandrade officerare och ämbetsmän kände han sig speciellt knuten till monarkens person och blev me-

ra rojalistisk än flertalet infödda, ett mönster som kan skönjas ännu 1809, då Gustaf IV Adolf inför hotande uppror i särskild grad tydde sig till sina pommerska regementen.

När det föll sig lägligt, kunde man alltså sätta sig över infödingsprincipen (vad Karl XII beträffar, var han för övrigt inte bunden av ed eller försäkran). Men när det passade, kunde man tillämpa paragraferna strängare än själva bokstaven tillät. Detta inträffade vid Karl X Gustafs död 1660. I sitt testamente hade konungen bestämt, att riket under Karl XI:s omyndighet skulle styras av en förmyndarregering, i vilken Karl Gustafs broder hertig Adolf Johan skulle ingå som riksmarsk. Hertigen var tysk riksfurste men född i Sverige av svensk mor. Hans antagonister hävdade nu, att han visserligen var "infödd i Sverige" men ändå inte "infödd svensk". Han blev också utesluten ur förmyndarregeringen.

Inom den diplomatiska förvaltningen verkade pomraren Alexander Erskain, född i Greifswald 1598 och mest känd för sin betydande roll under fredskongressen i Osnabrück 1647–48. Han fick sedermera ett stort och på sina håll illa lidet inflytande över den unge Karl Gustaf.

Bland de civila ämbetena var det ett, som i alldeles särskild grad kom att besättas med tyskar, nämligen rikshistoriografens (ofta fanns det mer än en rikshistoriograf samtidigt). Det fanns under 1600-talet inte mindre än fem tyskfödda rikshistoriografer, nämligen Bogislaus Philipp von Chemnitz från Stettin (1644–77), Johannes Freinsheimius från Ulm (1647–51), Johannes Loccenius från Holstein (1651–77), Johan Henrik Boeclerus från Bayern (1651–52) och Samuel von Pufendorf från Sachsen (1677–88). Alla var vetenskapligt verksamma, och två, nämligen Loccenius och Pufendorf, tillhörde eliten bland 1600-talets svenska lärde, dels som jurister, dels som historiker.

Fyra av dessa rikshistoriografer verkade under en del av sin bana som professorer i Uppsala (Freinsheimius, Loccenius, Boeclerus



De till vår tid bevarade minnena av den svenska storhetstidens – och därmed barockens – rika konsthantverk består ingalunda enbart av stöldgods från militära härjningar på kontinenten. Det ekonomiska uppsvinget under 1600-talet skapade ett behov av statussymboler, som i stor utsträckning tillfredsställdes med hjälp av inflyttade, särskilt tyska, guld- och silversmeder. Dryckeskannan ovan ingår i Nordiska museets samlingar och tillverkades 1695 av den till Stockholm från Nürnberg inflyttade Johan Nützel (1674–1716). Den representerar en typisk tysk formtradition.

rus) eller Lund (Pufendorf). Vid båda dessa universitet – däremot inte vid Åbo akademi – fanns under stormaktstiden ett stort antal tyskfödda professorer. Vid sidan av Loccenius och Pufendorf var Johannes Schefferus den mest framträdande av dessa invandrare. Han var född i Strassburg och gjorde sin förnämsta insats som professor skytteanus i Uppsala (1647–79). Som fornforskare, språkman och lärdomshistoriker är han att räkna till 1600-talets portalgestalter.



Johan Nützel anpassade sin tillverkning efter svensk smak, bl.a. genom att tillverka eleganta bägare av den klassiska typ som är så vanlig i 1700-talets Sverige. Exemplaret ovan med sin pinjekotte till knopp skänktes 1699 (jämte elva andra) av Karl XII till hans blivande ärkefiende tsar Peter, men hittade på slingriga vägar så småningom tillbaka till vårt land och återfinns nu i Nordiska museet.

Ett internationellt inslag fanns även bland studenterna, främst vid Uppsala universitet, som under hundraårsperioden 1621–1720 mottog drygt 300 främmande studenter. Det stora flertalet av dem var tyskspråkiga. Nära hälften av främlingarna kom från provinser tillhörande den svenska kronan, och nästan lika många

kom från andra tyskspråkiga områden, med en viss tyngdpunkt på de norra delarna av Tyskland.

Den tyska infiltrationen i statsförvaltningen vållade förhållandevis få protester. På Riddarhuset förekom det, att ledamöter talade tyska och att deras yttranden protokollfördes på detta språk. Mera undantagsvis kunde befattningshavare av tysk härkomst drabbas av en försmädlighet som innefattade en hänvisning till deras ursprung, såsom när statssekreteraren Johan Adolf Rehnskiöld, en äldre bror till fältmarskalken, betecknades som "en okunnig, dum och högfärdig tysk". En vänligare turnering påträffas 1703, när kanslisten Daniel Niclas von Höpken från Bremen-Verden – sedermera president i Kommerskollegium – sades vara "litet tysk i sin moribus ibland, men det skadar intet".

Ett visst ogillande framkallade invandringen dock i prästeståndet, som i motsats till adeln förblev helsvenskt. Sålunda uttryckte ståndet 1620 oro över att Uppsala universitet kunde tvingas mottaga obetydliga utlänningar, som det sedan kunde vara svårt att bli av med. Dessutom vore det föga berömligt för den svenska nationen, att det inte skulle finnas infödda män, som var lika skickliga som utlänningarna. Gustaf II Adolf och Axel Oxenstierna fäste dock vid sin rekrytering av professorer intet avseende vid dylika protester. Inte heller tycks förmyndarregeringarna för Christina och Karl XI ha brytt sig om klagomål, att dessa härskare under sin omyndighet tilläts ta intryck av främlingar i sin närmaste omgivning.

Helt outhärliga var invandrarna inom läkar- och apotekarkårerna, där den inhemska rekryteringen länge förblev otillräcklig. Man kan beräkna, att i Sverige (ej Finland) minst 460 läkare framträdde från mitten av 1500-talet fram till 1720. Av dem var mer än hälften främlingar och huvudsakligen tyskar. Johann Copp är redan nämnd. Bernhard Richard Below från Rostock var livmedicus först hos Christina och sedan hos Karl X Gustaf och Karl XI. Från Rostock kom också Johan Jacob Döbelius

(von Döbeln), som upptäckte en hälsobrunn vid Ramlösa i Skåne, vilken öppnades för allmänheten 1707. Döbelius blev sedermera medicine professor i Lund. Tyskar var också Karl XII:s hovfältskär ostpreussaren Melchior Neumann. Av de fåtaliga apotekerna var omkring hälften tyskar (13 av 28 i själva Sverige ännu 1720). Simon Wolimhaus från Thüringen fick 1628 privilegium på akademiapoteket Kronan i Uppsala. Han blev stamfader för ätterna Gyllenborg och Leijonstedt.

De bildande konsterna dominerades likaså av invandrare. Mer än hälften av stormaktstidens ledande arkitekter, skulptörer och målare var främlingar: tyskar, holländare och fransmän i nu nämnd ordning. Nicodemus Tessin d.ä kom 1636 från sin födelsestad Stralsund för att anställas vid fortifikationen i Sverige. Fyra år senare engagerades han av Axel Oxenstierna för dennes byggnadsföretag, och senare ledde han arbetet vid Drottningholm och andra kungliga slott. David Klöcker (Ehrenstrahl) från Hamburg anställdes 1651 av Carl Gustaf Wrangel i Svenska Pommern och kom följande år till Stockholm, där han först arbetade för änkedrottning Maria Eleonora och sedan blev hovkonterfejare hos änkedrottning Hedvig Eleonora, själv holsteinska, och hos Karl XI. Hans systerson David Krafft kom 1675 från Hamburg för att börja måla i morbroderns ateljé. Bildhuggarna Markus Hebel från Holstein och Burchardt Precht från Oldenburg gjorde också betydande insatser vid inredningar av adelspalats och domkyrkor.

Musiklivet var likaså kosmopolitiskt. Här dominerade tyskar, fransmän och italienare i nu nämnd ordning. Bröderna Anders och Martin Düben från Leipzig kom till Stockholm på 1620-talet, där de fick framträdande befattningar vid hovet och Storkyrkan. Från Anders Düben härstammade en rad namnkunniga musiker, men så småningom förvandlades släkten till en ämbetsmannafamilj, ungefär parallellt med att familjen Tessin övergick från arkitekturen till politiken.

Inom stormaktstidens näringsliv spelade

holländarna och vallonerna en större roll än tyskarna, men de senares insatser var ingalunda små. Bröderna Willem, Abraham och Jacob Momma, borgarsöner från Aachen, kom till Sverige på 1640-talet. De ägnade sig åt mångahanda industriella och kommersiella värv, bl a inom den norrbottniska gruvhanteringen. De båda yngre bröderna adlades Reenstierna. I Göteborg verkade bl a familjen Tham från Sachsen. Köpmannen Christian Geisler, som av religiösa skäl flytt från Breslau, närmast till Amsterdam, fick intressen både i Stockholm och i Bergslagen. Från honom stammade på modernet Erik Gustaf Geijer, vars fädernesläkt synes ha kommit till Sverige redan på 1590-talet.

Särskilt stort var det tyska inslaget bland Stockholms hantverkare. Som exempel kan nämnas skräddaren Martin Casten Bellman, invandrad på 1650-talet från Bremen-Verden – farfars far till skalden. Gesällvandringarna befördade befolkningsutbytet. På 1650-talet var drygt 40 % av Stockholms gesäller tyskar eller tyskbördiga. 1689 hade denna andel sjunkit till 33 %, men inte till följd av minskning i det tyska tillflödet utan på grund av stark inhemsk tillväxt. Vid samma tid var nära en tredjedel av huvudstadens hantverksmästare av utländsk, vanligen tysk extraktion. Flest var utlänningarna inom skrän med ett visst inslag av lyxproduktion (bleckslagare, guldsmeder, gördelmakare, snörmakare, svarvare, svärdfejare, sämskmakare m fl). Under Karl XII:s regeringstid skedde sedan en påtaglig försvenskning.

Den svenska stormaktstidens krigsmakt, civilförvaltning, kultur och stadsnäringsar mottog alltså starka tillflöden utifrån, med tyskarna som den i flera sammanhang största invandrargruppen. På fem platser i Sverige fanns eller upprättades tyska församlingar: Stockholm (1558), Norrköping (1613–1864), Göteborg (1623), Karlskrona (1680–1847) och Malmö (1683–1860-talet). Till dessa församlingar kallades vanligen tyska präster, men eljest var invandrarinslaget inom prästeståndet i det närmaste obefintligt, liksom inom hela den jordbru-

kande allmogen. I förhållande till Sveriges totala befolkning var antalet invandrare trots allt ganska obetydligt, kanske 2 à 3 % vid 1600-talets mitt. Men genom att många invandrare och inte minst tyskarna direkt vann positioner inom samhällets högre skikt, blev deras inflytande vida större än vad som svarar mot de absoluta talen.

Krympande horisonter (1718–1815)

Redan före Karl XII:s död hade Sveriges baltiska provinser de facto gått förlorade. En del av tyskbalterna slog sig ned i själva Sverige eller i Finland, men inom kort upphörde detta tillflöde. Av de tyska provinserna blev vid fredssluten en del av Pommern jämte staden Wismar räddade åt det svenska väldet, som alltså behöll dessa brohuvuden på kontinenten. Kontakten med Tyskland blev emellertid vida svagare än under stormaktstiden.

Århundradet 1718–1815 kom också att på nästan alla områden kännetecknas av tilltagande isolering och provinsialism. Frihetstidens Sverige blev inte alls så kosmopolitiskt som stormaktstidens. Det är betecknande, att det politiska systemskiftet omedelbart följdes av en rättegång, där främlingsfientligheten slog ut i full blom. Friherre Georg Heinrich von Görtz, född i Hessen men länge anställd i holsteinsk tjänst, hade under Karl XII:s tre sista regeringsår en exceptionell maktställning inom svensk diplomati och krigshushållning, vid sidan av den ordinarie byråkratien. Genom sina okonventionella metoder ådrog han sig ett starkt hat, som också drabbade hans fåtaliga tyska underordnade, utpekade som "främmande hantlangare". I en mot främlingarna riktad pamflett hette det:

Svenske män i Sveriges rike
tjäna till hushållning bäst,
de är mest varannan like,
duga väl till fot och häst.

Efter sin kunglige herres död häktades Görtz och åtalades som statsbrottsling. Kungliga rådet Nicodemus Tessin d y, själv på fädernet av tysk börd, menade att man



Hovtandläkaren Johann Ehrenreich från Frankfurt a.M. grundade 1758 Mariebergs fajansfabrik på Kungsholmen utanför det dåtida Stockholm. Kaffekannan ovan är tillverkad under hans tid som företagets ledare och typisk för Mariebergs färgglada produktion. Nordiska museet.

"till exempel och varning för efterkommande" borde upprätta en kolonn och på denna skriva, "huru en sådan karl kommit in uti ett främmande rike och velat det genom sina fördärvliga råd ruinera". Efter en rättsvidrig process dömdes Görtz till döden och avrättades 1719 – nästan precis 400 år efter det att Johan Brunkow drabbats av samma öde. Avrättningen av den livländske generallöjtnanten Henrik Magnus von Buddenbrock 1743 skedde under en likartad hysterisk stämning, under intryck av de militära nederlagen mot Ryssland. Även då gjorde sig främlingsfientlighet gällande. "Därtill äro de alla livländare, en ond ras som hålla tillhoppa", hette det i propagandan mot Buddenbrock och andra tyskbaltska officerare.

Inom civilförvaltningen förekom under frihetstiden knappast några invandrare alls, bortsett från någon enstaka pomrare. Däremot spelade Svenska Pommern alltjämt en viss roll för officersrekryteringen. Ännu 1807 fanns bland de svenska och finländska regementsofficerarna 14 tyskfödda (3%), av vilka 12 var pomrare. Curt von Stedingk, av urgammal pommersk släkt, blev högt betrodd hos Gustaf III, Gustaf IV Adolf och Karl XIV Johan; han blev omsider både fältmarskalk och ambassadör. Från den prussiska delen av Pommern kom artillerigeneralen Carl von Cardell, som hade varit i prussisk tjänst, innan han 1794 via Stralsund kom till Stockholm. Han var en stor nydanare inom artilleriet och utmärkte sig under 1813 års tyska fälttåg. Pomrare – timmermansson från Stralsund – var också tidevarvets andre store artillerist, generalfälttygmästaren Carl Gottfried Helvig, personlig ovän till Cardell. Om Helvig skrev 1808 en i Sverige tillfälligt verksam engelsk officer, att han var en tysk som tjänat sig upp ur ledet, och att han var mycket kunnig, men att han såsom utlänning "naturligtvis" inte var omtyckt. Om en annan inflyttad pomrare, generalmajoren Curt Philip Carl von Schwerin, skriver en kritiker (H. G. Wachtmeister) 1808, att hans nit för upprättandet av det olyckliga svenska lantvärnet, delvis efter pommersk förebild, sammanhängande med hans "livligt brinnande känsla för Tyskland och allt tyskt". Samme betraktare skriver om hovmarskalken Achates Carl von Platen, född i Sverige men pomrare på fädernet och länge bosatt i Stralsund, att han vid presentationen av ett finanspolitiskt projekt blev erinrad om Görtz' öde. Generalmajoren G. W. af Tibell skall nämligen ha sagt till honom: "tysk var han, och tysk är du; ditt projekt passar till hans; huvudet miste han, och så går det med dig ock, om du umgås med slika planer".

Även den svenska flottan, som eljest har mottagit mycket få tyskar – däremot åtskilliga holländare och briter – hade under den gustavianska tiden ett visst pommerskt inslag, företrätt bl a av den blivan-

de generalamiralen Victor von Stedingk, bror till Curt von Stedingk, och den sedermera så ryktbare kanalbyggaren och riksståthållaren (i Norge) Baltzar von Platen, född på Rügen.

Vetenskapen behärskades under perioden 1718–1815 av infödda svenskar. Professorerna i Uppsala, Lund och Åbo var överlag födda i Sverige eller Finland. Linné och ett par av hans kolleger drog en del utländska studenter till sina katedrar i Uppsala, men i övrigt var studentinvandringen obetydlig. Utanför universitetet verkade emellertid två verkligt framstående tyskfödda naturvetare, inbördes befrämda: kemisten Carl Wilhelm Scheele från Stralsund och fysikern Johan Carl Wilcke från Wismar, vars far efter sonens födelse blev präst i Tyska församlingen i Stockholm. Scheele tillbragte hela sin levnad inom det svenska väldets gränser men föredrog alltid sitt tyska modersmål framför svenskan. En i Berlin bosatt broder prisade honom 1781 som en av de bästa tyska kemisterna, men "ingen svensk", fastän bl a hans engelske kollega Priestley betecknade honom som en sådan. System Maria, som flyttade till sin bror i Köping och dog där, blev däremot enligt broderns vittnesbörd mycket snabbt vand vid allt svenskt, även språket; hon blev "mit einem Worte eine Schwedin".

Inom läkarkåren skedde under 1700-talet en markant försvenskning, men alltjämt var mer än tiondelen av alla läkare tyskar, huvudsakligen pomrare. Många var militärläkare eller fältskärer. Regementsfältskären Per Siegbahn, invandrad från Stralsund 1738, bar ett familjenamn som i senare släktled skulle låta tala om sig. Det samma gäller Peter Petersen från Ditmarsken, adlad von Heidenstam. Han kom till Sverige första gången 1743 med den tysk-bördige tronföljaren Adolf Fredrik och blev sedermera kunglig livmedicus. Även Gustaf IV Adolf och Karl XIII hade, liksom flertalet svenska kungar fr om Gustaf Vasa, en tyskfödd livmedicus, pomraren Christian Ehrenfried von Weigel från Greifswald.

Inom apotekarkåren skedde försvensk-

ningen snabbare än inom läkarkåren. Ån-
nu 1740 var tyskarna i majoritet, men 1800
fanns i Sverige bara 6 tyskfödda apotekare
(av 87). Det största namnet är redan
nämnt: Carl Wilhelm Scheele.

1700-talets konstliv kännetecknades li-
kaså av snabb försvenskning. Den invand-
ring som förekom bestod mest av fransmän.
Drottning Lovisa Ulrika, själv preussiska,
var liksom sin son Gustaf III starkt fransk-
orienterad. En av de få tyska invandrarna
var keramikern Johann Ehrenreich från
Frankfurt am Main, under en kortare tid
verksam vid Mariebergs fajansfabrik utan-
för Stockholm. Det bör dock noteras, att Jo-
han Tobias Sergel, född i Stockholm, var
tyskbördig på både fädernet och modernet.

Mest kosmopolitiskt var musiklivet, med
flera tyska, franska och italienska invand-
rare, jämte tre förgrundsgestalter med
tyskt påbrå: Johan Helmich Roman, delvis

tysk på modernet, Carl Michael Bellman,
av tysk börd på sin farfars sida, och Franz
Berwald, tysk på fädernet och starkt tysk-
orienterad. Direkt invandrade från Tysk-
land var fyra av det gustavianska musikli-
vet förgrundsgestalter: Johann Gottlieb
Naumann från Sachsen, Joseph Martin
Kraus från Militenberg am Main, Johann
Christian Friedrich Hæffner från Thüring-
en och Georg Joseph Vogler från Würzburg.

Inom näringslivet hade utrikeshandeln
den mest kosmopolitiska prägeln. Ungefär
en tredjedel av Stockholms storgrosshand-
lare var invandrare, huvudsakligen tyskar.
De pommerska familjerna var särskilt
framträdande: Hebbe, von Bippen, Schin-
kel, Beskow och Bohnstedt. Spannmål var
den i sammanhanget viktigaste varan. Med
spannmålsskutorna följde stundom även
böcker, viktiga bl a för romantikens ge-
nombrott vid tidsskedets slut. I den tidiga

*Johan Ernst Hartman,
född 1698 i Braun-
schweig, kom redan
som barn till Stock-
holm, där han blev en
känd bryggare och dog
1761. 1727 köpte han
ett bryggeri vid Hög-
bergsgatan, utvidgade
det och blev en förmö-
gen man, som bl.a. ha-
de en framskjuten
ställning vid borger-
skapets kavalleri. När
bostadshuset reus 1906
överflyttades den fasta
inredningen i salen,
inklusive kakelugn och
sofftapeter, till Nor-
diska museet. Bilden
visar den nuvarande
uppställningen, inven-
tarierna kommer dock
från andra håll.*



svenska romantikens annaler spelade tyskan Amalia von Imhof, gift med artilleristen Helvig, en viss roll genom sin litterära salon. En framstående svenskpommersk humanist, huvudsakligen verksam utanför själva Sverige, var historikern Ernst Moritz Arndt, född på Rügen.

Den siste prominente inflyttade svenskpommern var Carl Kempe. År 1812 kom han, 13 år gammal, från Stralsund till Stockholm för att utbilda sig hos en morbror. Kempe blev sedermera en av den moderna svenska trävaruhanteringens portalgestalter. Han var på äldre dagar angelägen om att understryka att han under hela sitt liv verkade inom det svenska väldets gränser.

De övriga tyskfödda köpmännen var i allmänhet mindre framträdande än pommarna. Två familjer av mecklenburgskt ursprung kan dock nämnas: Koschell och Wahrendorff. I Göteborg spelade invandrade brittiska köpmän en viktig roll, medan tyskarna märktes mindre.

En tysk invandring under 1700-talet utan rötter i stormaktstiden var den som framkallades av textilnäringens uppsving. Här uppstod ett behov av yrkeskunniga invandrare, bl a från Tysklands katolska delar. Vid yllemanufakturen i Kalmar fanns 1743 inalles 58 arbetare, av vilka 40 var tyskar, därav 24 katoliker. Kvantitativt viktigare var dock invandringen till Barnängen och andra fabriker i Stockholm. Många av textilarbetarna kom från Aachen. Utan direkt stöd av gällande lagstiftning, som tills vidare medgav lättnader blott för reformerta och anglikanska trosbekännare – vilka också var företrädna bland textilarbetarna – tilläts nu ett katolskt gudstjänstliv i hägnet av Österrikes, Frankrikes och Spaniens legationer. Under åren 1761–70 förekom i Stockholm inte mindre än 344 katolska dop, vilket bör betyda, att det fanns mer än 1 000 katoliker i staden, svarande mot 1½% av folkmängden. Invandringen kulminerade på 1760-talet och avtog sedan under intryck av de yngre mössornas restriktiva inställning till textilmanufakturerna. Religiöst sett för-

bättrades katolikernas ställning genom Gustaf III:s toleransedikt 1781.

En i huvudsak ny invandring var den judiska, som i stor utsträckning kom från norra Tyskland. 1782 tilläts mosaiska trosbekännare att slå sig ned i Stockholm, Göteborg och Norrköping samt där uppföra synagogor. I övrigt var deras tillvaro omgärdad av stränga inskränkningar. 1815 fanns omkring 800 mosaiska trosbekännare i landet. Flertalet av dem levde under blygsamma villkor som tex kattuntryckare. Längst inom den första generationen gick juveleraren Michael Benedicks, som blev svensk medborgare 1811 och inom kort blev grosshandlare i Stockholm och bruksägare i Gästrikland. Andra av de tidigt invandrade judiska familjerna nådde framskjutna merkantila och kulturella positioner i andra eller tredje generationen, tex Hirsch, Josephson, Lamm, Levertin, Magnus och Schück. Under 1800-talet förekom en del betydelsefull judisk invandring via Danmark (Bonnier, Heckscher, Mannheimer m fl). De mera proletära judiska grupperna rekryterades väsentligen från det ryska imperiets västliga delar.

Nationell homogenitet (1815–1933)

Förlusterna av Wismar 1803, Finland 1809 och Svenska Pommern 1815 betydde en avsevärd försvagning av Sveriges kontakter öster- och söderut. Tiden 1815–1933 blev den mest insulära i hela Sveriges historia sedan äldre medeltiden.

Avgränsningen fanns även i lagstiftningen. 1809 års regeringsform fastslog, att fullmaktstjänster inom statsförvaltningen var förbehållna "infödde svenske män". Dock var det konungen obetaget att i militära ämbeten nyttja "utländske män av sällsynt skicklighet", dock inte som fästningskommendanten; att en infödd officer kapitulerat på Sveaborg 1808 kunde annars ha motiverat en strykning av ett dylikt förbehåll.

Vid universiteten gällde dock från 1866 andra regler. Dit kunde även utlänningar kallas. I praktiken skedde det ytterst säl-

lan, och i allmänhet var det då fråga om skandinaver. De tyskfödda vetenskapsmännen var mycket fåtaliga. Kemisten Hans von Euler-Chelpin, född i Augsburg, bör dock nämnas. Han kom 1897 till Stockholms högskola, som var mera internationellt orienterad än statsuniversitetet. Han blev inom kort svensk medborgare och professor samt omsider nobelpristagare. Om en annan nobelpristagare, österrikaren och medicinaren Robert Bárány, gäller att han fick priset före sin ankomst till Sverige 1916 efter ett års vistelse i rysk krigsfångenskap. Efter krigets slut mottog Sverige ett flertal österrikiska studenter, som dock i regel blev kortvariga gäster.

Även konstlivet dominerades nu helt av infödda mästare, även om en och annan av dem, såsom Anders Zorn, hade utländskt påbrå. Något fler var de invandrade musikerna. Här är åtskilliga tyska namn att anföra: Carl Anton Philipp Braun från Mecklenburg, F. F. E. Brendler från Dresden (uppvuxen i Sverige), Carl Ehrenreich från Brandenburg, Georg Günther från Hamburg, Eduard d'Aubert från Braunschweig, August Meissner från Mecklenburg och Richard Henneberg från Berlin. Många av dem förmedlade viktiga impulser från Tyskland och Österrike. Den i Göteborg verksamme Georg Günther arbetade sålunda för ökad kännedom om Mozart och andra tyskspråkiga mästare.

Familjen Kempes betydelse för 1800-talets trävaruhantering är redan nämnd. Därjämte spelade Friedrich von Bünsow från Kiel en viktig roll såsom en av Sundsvallsområdets ledande sågverkspatroner. Han uppförde i Stockholm ett stort palats, dock inte lika luxuöst som det Hallwylska palatset, vars skapare var en schweizisk greve, som var gift med en Kempe.

På sina håll fanns också vid 1800-talets slut en del tyska industriarbetare. Som exempel på företag som rekryterade arbetskraft från olika delar av Tyskland kan nämnas Gyllenfors glasbruk i Småland och Oskarströms jutefabrik i Halland. Vid Oskarström dominerade dock polsk och tjeckisk invandring.

Från 1875 kan invandringens omfattning avläsas i den officiella svenska statistiken. Tyskarna var få i jämförelse med skandinaver och återvändande svenskamerikaner. En viss ökning kan noteras fram till årtiondet 1911–20 med 7 200 invandrade från Tyska riket. 1920-talets summa (6 200) var något lägre. Många av tyskarna återvände emellertid snart hem, och hela antalet i Sverige bosatta tyskfödda personer stannade 1930 vid 8 600. Föga mer än en promille av landets invånare var då tyskfödd, ett mycket lågt tal i historiskt perspektiv.

Flyktingar och arbetsökande (1933–)

Under tiden 1931–40 mottog Sverige 7 200 invandrade från Tyska riket. Summan var obetydligt större än 1920-talets, men strukturen var delvis en annan. I och med Hitlers Machtübernahme 1933 började nämligen en del judar och andra flyktingar söka sig bort från riket. En del av dem valde att bege sig till Sverige. Under tiden 1933–41 beräknas 1 300 judiska flyktingar ha kommit till Sverige från Tyska riket, vartill är att lägga 700 österrikare efter "Anschluss" 1938 och 80 sudetyskar efter den tyska ockupationen av Böhmen-Mähren 1939. En stor del av flyktingarna, både judar och icke-judar, var politiker, vetenskapsmän, publicister och konstnärer. Politikerna – tex Willy Brandt, Herbert Wehner och Bruno Kreisky – återvände vanligen till Tyskland eller Österrike efter krigets slut, medan de övriga i stor utsträckning stannade kvar. Två kvinnor var eller blev särskilt ryktbara: fysikern Lise Meitner från Österrike och författaren Nelly Sachs från Berlin, som blev nobelpristagare 1966. Flera av flyktingarna, tex psykologen David Katz och filosofen Ernst Cassirer, fick akademiska lärostolar i Sverige. Ännu fler ägnade sig åt publicistik och samhällsdebatt, tex Walter Berendsohn, Günter Dallman, Richard Engländer (musikkritiker), Thomas Theodor Heine, Ulrich Herz, Erwin Leiser, Paul Patera (från Wien), Harry Schein (likaså från Wien) och Peter Weiss. Arbets-

marknadsspecialisten Rudolf Meidner från Breslau kom på 1970-talet in i den partipolitiska debattens centrum genom sitt projekt om inrättandet av sk löntagarfonder. Få tyska invandrargrupper har betytt så mycket för svensk samhällsdebatt som Hitlertidens flyktingar.

Invandringen till Sverige under andra världskriget hämmades starkt både av den svenska lagstiftningen och av tyska åtgärder. Under åren 1941–44 uppgick hela antalet registrerade tyska invandrare till

1 800. 1945 blev summan lika stor som de fyra föregående åren tillsammans, och 1946–50 steg den till 16 000. 1950-talet, som kännetecknades av en expanderande svensk arbetsmarknad, blev ett årtionde av rekordartad tysk invandring (40 000). Därefter har talen varit lägre men inte helt obetydliga (24 000 åren 1961–70, 12 000 åren 1971–79). Därtill kommer ganska många österrikare (22 000 åren 1946–79).

Liksom tidigare har emellertid invandringen motvägts av en betydande återut-

Franz Heiss var en annan framgångsrik tysk bryggare, född i Bayern 1831. Han kom till Stockholm i slutet av 1850-talet och dog där 1898. Han övertog och utvidgade Hamburgerbryggeriet och införde en ny öltyp, den ljusa, lätta och humlestarka pilsnern. Bilden visar salongen i hemmet, Floragatan 5. Efter fru Heiss' död 1927 överlämnades delar av salongsinredningen som gåva till Nordiska museet. Makarnas porträtt är målade av Anders Zorn, vars far var en tyskfödd bryggmästare i Stockholm. Under studieåren hade Zorn "matdagrar", dvs några mål mat i veckan, i det Heisska hemmet.



vandring. Hela antalet tyskfödda invånare i Sverige stannade 1979 vid 39 000, jämte 7 000 österrikare. Majoriteten av dessa immigranter var svenska medborgare. Tyskarna och österrikarna utgjorde 7 % av samtliga utlandsfödda och drygt ½ % av rikets totala befolkning. Sistnämnda andel är vida högre än 1930 men säkerligen avsevärt lägre än under senmedeltiden och stormaktstiden, då tyskarna dessutom på ett helt annat sätt än nu lade beslag på militära, civilbyråkratiska, kulturella och merkantila toppositioner.

Mer än hälften av våra dagars tyskar återfinns i eller i den omedelbara närheten av de tre största städerna, dvs Stockholm, Göteborg och Malmö. Liksom tidigare i historien utövar Stockholm den starkaste dragningskraften. Den tätaste tyska bosättningen finns dock inte i innerstaden utan i en del av kranskommunerna, såsom Tyresö, Täby, Lidingö och Nacka. Fåtaligast är tyskarna i Norrland; i inlandet är de nära nog obefintliga. En kartläggning av tyskarnas sociala fördelning skulle troligen visa, att de är förhållandevis flest bland akademiker, tjänstemän och verkstadsarbetare, medan de är mycket sällsynta bland tex industriföretagare, bönder samt jordbruks-, skogs- och gruvarbetare. Bland restauranganställda och andra låglönegrupper, som i övrigt har ett betydande, ofta exotiskt invandrarinslag, torde tyskarna vara få. Deras ekonomiska och sociala genomsnittsstandard är säkerligen högre än flertalet andra invandrargrupper.

Slutord

Ingen invandrargrupp har betytt så mycket för Sveriges politiska, allmänt samhällsliga och kulturella utveckling som den tyska. Störst var det tyska inslaget under senmedeltiden och stormaktstiden, men i absoluta tal har tyskarna aldrig varit så många som under efterkrigstiden, med kulmination på 1950-talet.

Den tyska invandringen har fördelat sig mycket ojämnt på olika århundraden och årtionden. Den har också varit starkt diffe-

rentierad i geografiskt avseende. Pommern står i första rummet, vilket inte enbart beror på den politiska anknypningen till Sverige 1648–1815. Mecklenburg kommer troligen i andra rummet, följt av städerna Lübeck och Hamburg samt Holstein, Brandenburg och Sachsen. Lutherska områden har betytt mer än reformerta och katolska, men de konfessionella barriärerna har aldrig varit helt oöverstigliga, inte ens under stormaktstiden.

Inom Sverige har Stockholm varit den ojämförligt viktigaste invandrarorten, med Tyska kyrkan som ett självklart centrum. I övrigt har tyskarna varit vida flera i städerna än på landsbygden samt talrikare i södra och mellersta Sverige än i Norrland.

Även yrkesmässigt har invandringen varit ojämn. Det tyska inslaget har varit särskilt stort bland furstliga personer, artilleri- och fortifikationsofficerare, vetenskapsmän, arkitekter, musiker, grosshandlare, metallhantverkare, textilarbetare, bruksfolk och (i modern tid) troligen verkstadsarbetare. Fåtaliga eller näst intill obefintliga har tyskarna varit bland tex sjöofficerare, präster (utom i de tyska församlingarna), skönlitterära författare, skådespelare, bönder, torpare samt jordbruks- och skogsarbetare. I de fall, där yrkesutövningen har fordrat mycket god förtrogenhet med svenska språket, har första generationens tyskar haft svårt att hävda sig.

De tyska invandrarna och deras ättlingar har en betydande plats i svensk historia. Många av den nationella politiska och militära hävdens mest prisade gestalter har haft ett starkt tyskt påbrå: Engelbrekt, Gustaf II Adolf, Karl X Gustaf, Karl XI, Karl XII, Rehnskiöld, Gustaf III, Döbeln, Cardell. Bland politiskt verksamma aristokratiska familjer har många varit av tyskt ursprung: Gyllenberg, von Düben, von Höpken, Tessin, Scheffer. Inom vetenskapen kan nämnas exempelvis Loccenius, Schefferus, Pufendorf, Scheele, Wilcke, Euler-Chelpin, inom skönlitteraturen Bellman, Geijer, Heidenstam och Levertin, inom de bildande konsterna Notke, Tessin, Ehrenstrahl, Sergel, Josephson och Zorn, inom

musiken Roman, Kraus, Hæffner och Berwald. Tegnér, själv genuint svensk till sin härstamning, hade odisputabelt rätt i sina ord 1836: All bildning står på ofri grund till slutet.

Dagens svenska invandrardebatt har vis-a-vis smått hysteriska inslag, sammanhängande med bristen på historiskt perspektiv. De senaste årtiondenas invandring har varit stor men betyder ingenting i princip nytt. Det är tiden 1815–1933 som utgör det stora undantaget i vår invandrarhistoria, inte efterkrigstiden. Invandringen utgör intet hot mot svensk kultur utan är snarare ägnad att förstärka den svenska anknytningen till den stora västerländska kulturtraditionen. Den påverkar knappast svenska språket, såsom fallet var under senmedeltiden; de många anglicismerna och amerikanismerna beror inte på invandring. Det finns inga invandrare på samhällets höjder, vilkas makt och sammanhållning skulle kunna motivera främlingsfientliga utbrott av samma slag som under Albrekt av Mecklenburgs, Erik av Pommerns eller Görtz' tid. Dagens invandrare är kraftigt

underrepresenterade inom alla beslutsfattande organ. De tyska invandrarna, som visserligen inte utgör någon av de allra största grupperna, har inte en enda representant i Sveriges riksdag och mycket få företrädare i landsting och kommunfullmäktige. De politiska partierna och de stora fackorganisationerna har en hierarkisk uppbyggnad, som gör det mycket svårt för en nykomling att inom ett eller ett par årtionden nå någon topposition.

Påfallande är, att invandrarna trots sitt stora antal assimileras snabbare än texsenmedeltidens tyskar eller 1600-talets valloner. Deras barn blir nästan alltid försvenskade. Helt obefogat är självfallet det vulgära talet om att invandrarna tar brödet ur munnen på svenska yrkesutövare.

Invandringen utgör alltså inget hot mot Sveriges nationella identitet. Den svenska kulturen har alltid utvecklats genom påverkningar utifrån, genom immigration av idéer, kunskaper eller människor. Så blir det också i framtiden. Hoten mot Sveriges framtid som kulturnation och välfärdssamhälle kommer inte från invandrarna.

Summary

German immigrants in Sweden

The German immigration into Sweden was for a long time very small and in the early Middle Ages would seem to have consisted mostly of monks and merchants. As early as the 12th century, however, the town of Visby had a mixed Swedish-German population. In the period 1275–1471 German immigration was considerable, mostly of burghers and miners. Contrary to Swedish law some Germans obtained high positions in the central and local administration. German influence attained its zenith under the German-born King Albrekt of Mecklenburg (1364–89). The German expansion resulted in a fairly widespread hostility to foreigners. The Battle of Brunkeberg in 1471 was an important victory for the national sentiments and had a particularly great significance for Stockholm, where the strong German element on the city council was abolished.

The period 1471–1620 was characterized by a spirit of a certain national isolation, but immigration from Germany did not cease. There were several Germans in Gustaf Vasa's chancery and many German soldiers were called to the colours. In the latter part of the 16th century German architects were much in evidence in Sweden. In the period 1620–1718, when Sweden was a Great Power, she had a distinctly cosmopolitan character. There were especially many Germans among the army officers, scientists, physicians, pharmacists, architects, painters, musicians, merchants, and craftsmen. There were German congregations in five of the largest towns. Only a minority of the Germans came from the provinces that had been incorporated in the Swedish dominions.

After the end of the Great Power Period the horizon shrunk. But there were still German

elements among officers, scientists, physicians, pharmacists, musicians, wholesalers, and textile workers. Part of Pomerania still belonged (until 1815) to the Swedish kingdom and it was from there that many of the Germans, such as the analytical chemist C. W. Scheele, came.

The national homogeneity became most marked in the period 1815–1933. A few German scientists, students, musicians, sawmill owners and industrial workers nevertheless settled in Sweden. In 1930 barely more than 1 per mille of the population were German-born.

After Hitler's takeover of power in 1933 some Jewish refugees made their way to Sweden, as well as a few non-Jewish politicians. Some politicians, like Willy Brandt and Bruno Kreisky, returned after the war to Germany or Austria, but many of the refugees remained in Sweden, where they had made important contributions in science, journalism and the public debate. After the war many Germans found jobs in the flourishing

Swedish labour market. German immigration reached its peak in the 1950s, when 40 000 Germans came to Sweden. But after a while many returned to their country. At the end of the seventies there were 39 000 German-born inhabitants in Sweden as well as 7 000 Austrians. Germans and Austrians now constitute just over 1/2 per cent of the population, a higher proportion than in 1930 but undoubtedly lower than in the late Middle Ages and Great Power Period. In contradistinction to those times, there were now no Germans in the uppermost strata of society. Most German immigrants would seem to be engineering workers, clerks or academicians. More than half of them live in the cities, chiefly in Stockholm suburbs.

German immigrant and their descendants have played an important role in Swedish history. Many of our leading scientists, authors, painters, sculptors and musicians have been German-born or natives of Germany.