

ExA

N.M:s vägledn
Tref. utst. 1931

NORDISKA MUSEET



UTSTÄLLNING AV

Litauisk Folkkonst

från Čiurlionies galleri i Kaunas

14 JANUARI — 16 FEBRUARI

1931

Nordiska museets
bibliotek

N.M. 5

vägledn

Ex. A

UTLÅNAS EJ

NORDISKA MUSEET

UTSTÄLLNING AV

Litauisk Folkkonst

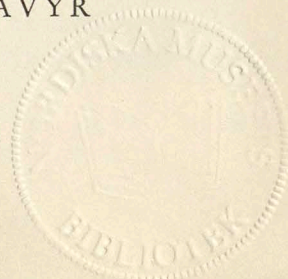
från Čiurlionies galleri i Kaunas

14 JANUARI — 16 FEBRUARI

1931

STOCKHOLM 1931

NORDISK ROTOGRAVYR



Den litauiska folkkonstutställning, som den 14 januari 1931 öppnas i Nordiska museet, är ett led i den strävan till kulturellt samarbete mellan Sverige och de baltiska staterna, som nu några år efter världskrigets slut mer och mer börjat kunna förverkligas. Den är tillkommen på initiativ av den för detta samarbete varmt intresserade litauiske ministern i Stockholm Jurgis Savickis och har kunnat förverkligas genom Litauens regerings uppförande intresse, manifesterat icke blott genom översändandet av en omfattande samling av folkkonst utan också på många andra sätt, varibland det ej minst viktiga är, att uppdraget att anordna utställningen givits åt den framstående kännaren av Litauens folkkonst, direktören för Čiurlionies galleri i Kaunas, docenten Paulius Galauné, som jämte konservatorn vid samma museum för detta ändamål rest till Stockholm och nedlagt ett omfattande arbete för att få expositionen färdig på utsatt tid.

Det är med glädje, som Nordiska museet öppnat sina portar för denna utställning och sökt medverka vid dess anordning. Nordiska museet fattar som sin uppgift att söka belysa icke blott vårt eget folks utan i viss mån också våra

grannländers kultur, det vill säga den del av Europa, med vilken vi stått eller stå i närmaste kontakt och vilkas kulturer därför i viss mån äro nycklar till vår egen. Det är klart, att till dessa länder även hör ett land som Litauen, som icke blott geografiskt sett nära gränisar till vårt, beläget som det är vid Östersjön, utan även historiskt sett haft många och långa förbindelser av fredlig eller krigisk art med vårt land, varom icke minst de litauiska folksägnera alltjämt ha så mycket att förmäla.

Det vördnadsvärda litauiska språket, avlägset besläktat med vårt eget, är sedan gammalt känt och utnyttjat av den jämförande filologin. Däremot måste det erkännas, att den litauiska folkulturen, som dock har mycket att säga och lära oss skandinaver, är alltför litet uppmärksammat och samtidigt har den egenartade, ofta till primitiva former utvecklade litauiska folkonsten här varit så gott som okänd. I livlig förnimmelse härav gjorde undertecknad innevarande höst en studieresa genom Litauen och vann genom det älskvärdaste och mest förstående bistånd av Litauens regering en viss överblick av åtminstone de yttre dragen av den litauiska folkulturen. Vad jag här såg, befäste hos mig intrycket av vikten av att den nordiska etnologin och kulturhistorien mer än som hittills skett beaktar det litauiska materialet och räknar med det litauiska folket såsom ett betydelsefullt led i folkkretsen omkring Östersjön. Ingen, som rest i Litauen eller åtminstone närmare studerat detta land, torde heller kunna undandraga sig att bliva gripen av dess ålderdomliga men nu raskt i upplösning stadda gamla folkkultur. Senare än flertalet folk i Europa övergick Litauen till kristendomen, men få länder bära i dag ända ut i

bondbyarna och stugorna prägel av ett så starkt religiöst, i konstnärliga former uttryckt nit. I alla byar, ja nästan i varje gård möter man dessa kors eller kapell med deras helgonbilder, som representera en hel folklig mytologi och samtidigt en oavbruten medeltida tradition av största intresse för folkkonstforskare och folkpsykologer. Ännu i dag arbeta i bygderna berömda bildsnidare, som skära ut och måla helgonfigurer av olika slag, vilka de sedan föra till marknaderna och avyttra vid de stora högtiderna och vallfartsorterna. Man kan icke undgå att i dem se sentida motsvarigheter till de män, som en gång under medeltiden böra ha arbetat på samma sätt i vårt land. I Litauen har man ännu bevarat bruket av bygravfält; det vill säga byarna ha ofta små särskilda begravningsplatser i motsats till vad som är fallet hos oss, där sockenkyrkogårdar blevo regeln i och med införandet av kristendomen. Det litauiska systemet är således järnålderns och en resande kan icke utan att gripas och förvånas, se dessa gravfält, vanligen förlagda på kullar eller höjder, översållade av en skog av träkors. Några av dessa »korsberg» äro icke gravplatser utan blott och bart offerplatser, där man smyckat korsen och klätt dem, ja översållat dem med offer av småkors, smycken och gåvor av alla slag.

Det är emellertid icke endast fråga om den religiösa folkkonsten vare sig i form av träskulptur eller träsnitt utan också den ornerade brukskonsten. Sålunda äro linfästena här delvis av samma typ som i våra kusttrakter utmed Östersjön, framförallt i Roslagen. Det är en föremålstyp, som kommit till oss österifrån. Åtskilliga paralleller mellan Gotland och Litauen eller Sydsverige och Litauen skulle här

kunna anföras, men det skulle bli för långt. Det må vara nog att uddsnitt och enklare karvsnitt äro av besläktad art med dem hos oss och många byggnadsformer och orneringsdetaljer visa detsamma, såsom klockstaplar, förstukvistar gavelkrön i form av hästhuvuden, de smidda korsen o. s. v. Men även olikheterna äro klart framträdande och icke mindre lärorika.

Ehuru icke allt här är att betrakta som »konst» i populär mening, ger en utställning som denna så många drag av folkets kultur och så många inblickar i dess psyke, att det träder oss närmare än som mången gång kan ske, när nutida personlighetsfärgade konstnärer skola stå som representanter för sitt folks kulturella medvetande.

Stockholm i januari 1931.

Sigurd Erixon

DEN LITAUISKA FOLKKONSTEN

Litauernas folkkonst är nyckeln till kännedomen om deras forntid och andliga skapande.

Allmogekonst i Litauen intager också i viss mån en särställning i förhållande till grannfolkens. Sålunda ha några grenar av denna konst hos litauerne fått en större egenart och rikare utveckling än hos t. o. m. besläktade och kulturellt närstående grannar. Betecknande nog var det just dess egenartade allmogekonst, som höll intresset för Litauen uppe, när dess existens för övrigt höll på att glömmas. Det är också till stor del tack vare den som Litauen numera hävdar sin plats bland Europas övriga stater. Den litauiska allmogekonsten har städse väckt största uppmärksamhet hos de utländska vetenskapliga auktoriteter (ryska, polska, tyska, finska och svenska), som närmare lärt känna den.

Före Litauens självständighetstid var det egentligen blott utlänningar, som intresserade sig för att samla på alster av dess folkliga konstflit. Sålunda ha ryska, polska och tyska etnografiska museer ej få produkter av litauisk allmogekonst i förvar.

År 1918 återfick Litauen sin självständighet, 1920 vidtogos åtgärder för organisation och systematisering av

dess folkliga konstproduktion och kort därefter voro litauerne i stånd att själva anordna expositioner av sina konstskatter. Så förevisades 1925 vid den internationella utställningen av dekorativ konst i Monza en del alster av litauisk folkkonst, företrädesvis kors och andra träskulpturer. Nu äger inför den svenska allmänheten en mera utvidgad exposition av litauisk allmogekonst rum.

Att sistnämnda utställning kommit att gå av stapeln just på Nordiska museet är ingen tillfällighet. Denna institution har i många år sysslat med vetenskaplig utforskning av gammalt svenskt kulturliv. Några av museets män, i främsta hand d:r Erixon och hans medarbetare, ha visat ett varmt intresse även för det litauiska folkets kulturhistoria, vilket gjort det möjligt för arrangörerna av denna utställning att här öppna den.

Det är nu utställarnas varma förhoppning, att denna exposition må välvilligt mottagas av såväl vetenskapsmännen som den svenska allmänheten.

Följande lilla översikt är ägnad att meddela besökaren grundragen av den litauiska allmogekonstens uppkomst och utveckling.

Det är vissa tilldragelser i Litauens historia, som gjort, att dess folkkonst bevarat sin egenart alltifrån äldsta tider. På 1400-talet gick landets självständighet och politiska maktställning förlorad. Mot slutet av 1600-talet kom en del av Litauen under ryskt herravälde, den andra under preussiskt. Dessa händelser i landets historia ha medfört, att Litauen under långa tider varit isolerat från livet i de europeiska kulturstaterna. Under tiden bjöds man i Litauen blott på polska, tyska och ryska kultursurrogat.

Dock har detta främmande inflytande ej förmått förkväva befolkningens nationella egenart. Isolerade och under främmande ok, slöto sig litauerne allt närmare tillsammans. Deras egenartade konst närdes av förfädrens sagor och de i Litauen ständigt levande folkvisorna.

För dessa litauiska sagor och egenartade folkvisor, såväl som för det litauiska språket ha de europeiska lärde intresserat sig alltsedan 1700-talet. Först i början av 1800-talet begynte litauerne ornamentering av trähusen, vissa deras redskap, deras träkors och andra träskulpturer samt deras konstnärligt utförda vävnader tilldraga sig Väst-europas uppmärksamhet.

Litauerne trähus, som vid första ögonkastet ej synas skilja sig från grannfolkens, förete vid närmare påseende viktiga särdrag såväl i arkitekturen som ornamenteringen. De litauiska boningshusen ha förlorat mycket i skönhet på, att den synnerligen långt neddragna taklinjen försvunnit, som var karakteristisk för dem och som man ännu i dag kan se i Memelområdet. Men de litauiska husen bevara dock fortfarande sin egenart genom den karakteristiska utbyggnaden (förstugukvisten), den s. k. »gonka», genom takformen samt genom ornamenteringen.

Medan boningshusets byggnadsstil sålunda undergått någon förändring, har den litauiska ladugården, den s. k. klétis, vilken för övrigt sommartid ofta användes till bostadsändamål, bibehållit samma form som den under århundraden haft. Ännu i dag vittnar den litauiska ladugårdens form om utveckling ur den primitiva celltypen. Särskilt anmärkningsvärt är, att de stockar, som bära upp ladugårdstaket, äro försedda med originella träsniderier.

Kyrkorna och kapellen representera den monumentala träarkitekturen. Dock ha dessa två slag av byggnader utvecklat sig på mycket olika sätt fram till våra dagar.

I början av 1400-talet, då landet övergick till katolicismen, uppfördes överallt i landet, även i huvudstaden Vilna, kyrkor av trä. Snart nog övergick man dock till massivare material och samtidigt till de europeiska stilarna. När på 1500-talet kyrkobyggandet efter reformationens besegrande blev synnerligen livligt, begagnade man nästan uteslutande massivt material. Det var i de flesta fallen de omvända magnaterna i landet, som läto bygga dessa kyrkor. De voro i besittning av vidsträckta gods, som brukades med hjälp av livegna, och skydde inga kostnader, när det gällde att manifesteras sin religiösa ånger. Själva folket byggde sällan kyrkor och det är mycket ovanligt, att man finner träkyrkor, som förskriva sig så sent som från 1600-talets slut. Den ursprungliga kyrkostilen hade kommit att påverkas av barockarkitekturen och beskrivits av ett alltför strängt iakttagande av den kyrkliga kanon.

Men kapellen ha bättre bevarat sin arkitektoniska egenart. De förekomma ännu i dag talrikt och påträffas bredvid murade kyrkor i barockstil eller gotisk stil. Fastän formen delvis har karpatiskt ursprung, kunna dessa träkapell dock anses som utslag av den egenartade litauiska arkitekturen. Ty litauerne ha satt till så mycket av sitt eget, att kapellen gott kunna anses som den grundform, varur den nationella litauiska stilen för murade monumentala byggnader vuxit fram.

Medan varken det litauiska boningshuset eller träkyr-

kan förmått bevara stilrenheten i den gamla litauiska arkitekturen, ha underligt nog de judiska träsynagogorna alltså upprätthållit denna. De första synagogorna i Litauen byggdes på 1400-talet.

Ett särskilt kapitel inom den litauiska arkitekturen utgöra träkorsen. De litauiska korsen måste nämligen hänföras till arkitekturen på grund av, att de ofta äro överbyggda eller utgöra kapellminiatyrer.

Dessa kors leda sitt ursprung från hednatiden och äro sålunda egentligen inga kristendomens symboler, som man kunnat vänta. Forskarna anse, att de ursprungligen tjänstgjort som takposter vid gravhögarna. Detta antagande stödes av jämförelser med liknande monument hos andra folk, genom de litauiska korsens skepnad och de symboler de förete. Sålunda är korsformen aldrig så framträdande som hos det kristna korset. I stället anknytes till den urgamla symbolen för ljuset, solen, och dess uttrycksform, cirkeln. Svastikafiguren, som hos andra folk användes att framställa det eviga ljuset, den eviga elden, är i Litauen mindre känd. Som motiv vid korsens utsmyckning förekommer, förutom cirkeln, halvmånen och en tulpanliknande blomma, som är utmärkande för den litauiska bronsåldern. Den katolska regimen har alltsedan 1400-talet givetvis sökt förhindra upprättandet av de ifrågavarande korsen. Senare gällde förbudet anbringandet av snidade trästatyetter på korsen.

De litauiska träkorsens ålder torde överensstämma med det litauiska folkets. Korsens egenart har genom tiderna förblivit fullt opåverkad. Härigenom har det litauiska folket tydligast tillkännagivit, att det troget fasthåller vid de

gångna seklens uppfattning av skönheten inom ornamenteringen.

Inom statyskulpturen intaga de av trä snidade helgonstatyetterna främsta platsen. Dessas ursprung torde ej ligga så långt tillbaka i tiden som korsens. Statyetterna visa nämligen redan från början spår av främmande inflytande, så exempelvis helgonskulpturerna i kyrkorna. I litauiska forskarkretsar förfäktas emellertid även en annan åsikt, enligt vilken skulpturminiatyrerna skulle ha funnits långt innan kyrkan fanns och bidrog till deras utbredning. Denna uppfattning grundar sig på, att litauerne benämna samtliga skulpterade helgonstatyetter i de katolska kyrkorna »avgudabilder». Vidare har man alltid vid snidandet av dessa bilder strävat att se bort från de stränga kyrkoreglerna och få fram den egna uppfattningen. Detta gjorde, att prästerna ofta vägrade att välsigna bilderna, då de stodo i strid med den kyrkliga uppfattningen. Ett annat stöd för den hypotes, som förlägger statyetternas ursprung till hednatiden är, att de snidade Kristusbilder, som i oräknelig mängd förekomma i Litauen i kapell och miniatyrkapell (vilka senare ofta anbringats på en stång i skogen eller utmed landsvägen) ursprungligen ej skulle ha föreställt Kristus, »sorgernas fader». Den i djup begrundan försjunkna gestalten med armbågarna stödda mot knäet skulle vara en uppfinning av den litauiske träsnidaren och skulle symbolisera folkets karaktär: dess kontemplativa koncentration och dess i århundraden genomlevda sorg och smärta. Man må likväl komma ihåg, att den litauiska mytologien är fri från det antropomorfiska. Därför är det knappast antagligt, att något annat inflytande än kyrkans skulle ha

väckt till liv denna yttring av litauisk allmogekonst. Man får ej heller härvidlag tillskriva skulptörens livsuppfattning alltför stor betydelse. Mycket beror på snidarens primitiva uppfattning och behandling av konstformen, vilket exempelvis och i första rummet framgår av figurernas frontalism. Denna primitivitet förenas stundom med stor uttrycksfullhet. Sund logik och levande skönhetsinne i temabehandlingen föreligga i regel också.

Flat- och reliefsniderier förekomma såväl i speciellt boningshusens ornamentering såsom på fönsterluckor, takändar (utskurna hästhuvuden), utbyggnader och fönsterbågar men också på korsen. Men allra mest förekomma de på hushållsredskap av trä. Ornamentismotiven äro oftast geometriska med en svag plantstilisering. Mera sällan användas stilisering av enkla genrebilder.

Målarkonsten har hos litauerne utvecklats i två riktningar, den dekorativa och den genremässiga. Den första omfattar möbler, i synnerhet skänkar och kistor, den andra framställer helgon och andra tavlor med religiöst innehåll. Dekorationsmåleriet har nått en rikare utveckling än genremålningen såväl i färgerna som i komposition och där finna också de nationella elementen bättre uttryck. Genremålningen har uppstått ur kyrkomålningarna och bönbokstillustrationerna. De lantliga målarna ha med primitiva tekniska och konstnärliga medel sökt efterhärma dessa förebilder. I allmänhet äro de tavlor, som föreställa någon episod ur Kristi liv, bättre framställda än helgonbilderna, som ibland äro rätt triviala.

Bättre än måleriet ha litauerne lyckats med sina träsnitt. Denna konstart idkades i särdeles hög grad på 1700-

talet. Det äldsta hittills funna träsnittet härstammar från 1710. De senaste stamma från år 1853. Ehuru prototypen även för träsnitten är att söka inom kyrkokonsten, kan här en friare och starkare egenart iakttagas än i det litauiska måleriet. Avvikelser från prototypen förekomma ofta och ämnet får ej sällan en originell behandling med rent lokala element. Huvudsakligen ligger dock egenarten hos de litauiska träsnitten i stilen, som av olika moment sammanfogas till ett helt, och i färgbehandlingen. Helgonet, som skall avbildas, får ingen individuell prägel utan är blott en allmän typ. Träsnitten täckas över med färg för att framkalla ett dekorativt intryck.

Vad träsnideriet betydde för litauern, var konstvävnaden för litauiskan. Det är skärp, förkläden, dukar och täcken. I utformandet av motiven äro de kanske ej så starka men förete i gengäld ett rikt färgspel. Många forskare ha ansett, att litauiskans färgsinne ej skulle vara så fint utpräglat. Hon skulle sålunda med förkärlek använda några få grella färger. Men denna uppfattning motsäges av själva faktum. När man betraktar dessa litauiska vävnader, måste man säga sig, att litauiskan älskar att låta alla färgerna spela och sammansätta dem harmoniskt med rik nyansering. Särdeles tydligt framträder detta drag i de från Suvalkija stammande förklädena. På de 800 förkläden, som finnas i de litauiska museerna, händer det knappast en gång, att färgsammanställningen är densamma. Om färgkompositionen sålunda alltid växlar, återkomma samma vävda motiv. Tulpanen, stjärnan, stiliserade blomdelar, fönstermotiv förhärskar. I färgspelet får logiken stryka på foten, under det att känslan oinskränkt härskar. Ett primitivt, vagt motiv

företer ofta en storartad färgharmonik, som en kultiverad konstnär kunde avundas. Men denne hämmas ofta av fruktan att verka trivial. Dylika farhågor känner icke litauiskan. Hon har sin fröjd i färgerna och väver fri och otvungen sina enkla bilder. Men färgspelet och beständigheten hos motiven växla i olika trakter av Litauen. Ju större färgrikedomen är, dess enklare äro motiven, som då ständigt återupprepas. En vävnad i blott två eller tre färger företer i allmänhet en bättre utarbetning av motivet. Detta är oftast geometriskt och osammansatt: kvadrat, rätvinkel, cirkel. Även förekomma geometriskt stiliserade plantor. Mera sällan framställas levande väsen såsom fåglar, husdjur och andra djur. Djur förekomma överhuvud sällan i den litauiska allmogekonsten (med undantag för hästhuvudet och tuppen). Detta tyder på, att ingen av de litauiska konstgrenarna stått under något kraftigare utländskt inflytande. Och dock hörde Litauen under en lång tid till Ryssland, som i sin folkkonst omhuldade den östliga djuornamenteringen.

Blott beträffande klädedräkten ha litauern helt böjt sig för främmande inflytande. Sedan lång tid tillbaka bäras överallt av bönderna kläder av europeiskt snitt. Varav denna inkonsekvens i lituernas smakriktning kommer är svårt att för närvarande förklara.

P. Galauné

FÖRTECKNING

ÖVER

UTSTÄLLDA FÖREMÅL

- 1—3. *Skulpturer av »den sörjande (Kristus)»*. Ett gammalt och synnerligen älskat motiv. Förekommer i korskapell och även i bondstugornas fönster. Kapell med dessa bilder äro också uppsatta i träd utmed landsvägarna, jmf. 4 och 5. Motivet förekommer i två varianter, dels Kristus i fängelset med en stång med ättiksvamp (förlorad på de utställda figurerna) 1 och 2, dels utan denna stång och med vänstra handen endast vilande på knäet, 3, (fig. 1 och 2).
4. *»Den sörjande»*. Ett litet kapell, som suttit uppsatt i ett träd (fig. 3).
5. *Kapell i ett träd*. Av samma slag som 4 (fig. 31).
- 6—9. *Pietágrupper*. Ett omtyckt motiv, som använts i kyrkorna eller i större och förnämligare kapell. Till den stora Pietágruppen, 6, hör en tillbedjande kvinna och två uppvaktande änglar (4). På den ena av Pietágrupperna nr 78, hänga kring madonnans hals ett par halsband, som utgöra offer (6). Pietágrupperna nr 8 äro mera stiliserade än de föregående (fig. 5 och 7). Av mycket ungt datum är slutligen Pietágruppen 9.

10. *Korskapell med Pietágrupp*.

11. *Pietá*. Träsnitt, c:a 100 år gammalt. Även i denna konstart är motivet omtyckt (fig. 41).

12—14. *S:t Jurgisgruppen*. Från korskapell vid bondgårdar och vägkanter. Den drakdödande S:t Jurgis — på svenska S:t Göran — är patronus för bondgårdens avel och tjänare och hans dag, 23 april, är tjänstfolkets flyttningdag. Mest dyrkad är han i östra Litauen. Avbildas i skulptur, relief, träsnitt och målningar.

15. *S:t Jurgis*. Relief från en kyrka.

16. *S:t Jurgis*. Träsnitt, dat. 1710. Det äldsta kända träsnittet i Litauen (fig. 39). (Tillhör minister Savičkis.)

17. *S:t Jurgis*. Gammalt träsnitt (fig. 40).

18. *Skulpturer av S:t Johannes Nepomuk*. Ett särskilt i östra Litauen populärt helgon, där hans bild framförallt är uppsatt vid broar. Helgonet kastades från en brygga i Prag i Moldau och dränktes och har därigenom fått sin funktion. S:t Nepomuk avbildas i sin prästskrud och de här utställda figurerna härröra från korskapell (fig. 12 och 13).

19. *S:t Nepomuk*. Träsnitt (fig. 44).

20. *Korskapell med S:t Nepomuk*.

21. *Johannes Döparen*. Liksom S:t Nepomuk förekommer Johannes Döparen ofta i skulptur i små korskapell vid floder och broar (fig. 10).

22. *Korskapell*. Med Johannes Döparen.

23. *S:t Florian*. Denne riddare släckte en eldsvåda i en kyrka och en stäva och en brinnande kyrka äro därför hans attribut. Han är städernas och byarnas skyddspatron gentemot eldsvåda. Hans bild förekommer ibland som helskulptur på en kolonn (fig. 29), ibland under ett litet tak (jmf. mittmontern).
24. *Skulpturer av S:t Agata*. Helgonet har ett bröd i sin hand. På S:t Agatas dag bära de litauiska bönderna bröd till kyrkan, vilka välsignas där och sedan gömmas som relikier, och skydda mot eld och brand. Man brukade ibland bära bröden runt stugorna.
- 25—27. *Skulpturer av S:t Isodor*. Detta gamla helgon är ett slags åkerbruksgud i Litauen. Han framställs som en litauisk bonde, som sår ur sin skäppa (fig. 20 och 21). Legendan förmäler, att han arbetade hos en godsägare och att då varje dag en ängel kom och hjälpte honom att plöja. Skulpturgruppen 25 visar en Isodorframställning i dess helhet från ett litet kapell.
28. *S:t Antonius*. Skulpturgrupp från ett korskapell (fig. 19). Legendan förmäler: En bonde var gudsförnekare. Munken Antonius gick honom till mötes med monstansen. När bonden då ser, hur hans åsna faller på knä för denna, förstår han, att han har orätt och omvänder sig. Framställningen förekommer även i träsnitt, jmf. 29 a.
29. *Skulpturer av S:t Antonius*. Från korskapell. S:t Antonius bär här Kristusbarnet på sina armar, enligt en uppenbarelse som helgonet en gång fick under sin bön (fig. 17 och 18). Hos S:t Antonius ber den litauiske bonden om hjälp, när han har blivit utsatt för en stöld.

- 29 a. *S:t Antonius*. Träsnitt, nytryck med gammal stock. Om framställningen se 28.
30. *Skulpturer av S:t Rockus*. Från korskapell. Detta helgon avbildas med en hund som slickar hans sår (fig. 14—16). S:t Rockus är de sjukas och lidandes hjälpare och man möter ofta hans bild vid heliga källor.
31. *S:t Rockus*. Oljemålad tavla från ett kors.
32. *Skulpturer av »Kristus nazarenen»*. Efterbildningar av en stor trästaty i St. Petruskyrkan i Vilna (fig. 8 och 9). Förekomma i hemmen och den ena av de här utställda statyerna har också använts som penninggömma (fig. 8). Liknande bilder ha även uppställts i små kapell i det fria.
33. *Kapell*. Litet kapell med »Kristus nazarenen». Från en bondstuga.
34. »*Kristus nazarenen*». Träsnitt, nytryck med gammal stock (fig. 43). Jmf. 32.
35. *Kristus på korset*. Träsnitt, nytryck med gammal stock (fig. 48).
36. *Kristus inför Pilatus*. Skulpturgrupp från ett stort korskapell med framställningar ur Kristi liv.
37. *Tre vise män*. Ofullständig skulpturgrupp från en kyrka. Vid sidan synes en knäböjande herde och hit ha också hört bilder av Jesusbarnet, Josef och Maria och av boskapen i stallet. Dessa bilder togos fram vid jul och stodo sedan uppställda till trettondedagen.
- 37a. *Tre vise män*. Träsnitt, nytryck med gammal stock.

- 37b. *Flykten till Egypten*. Träsnitt, nytryck med gammal stock.
38. *Obekant helgon*.
39. *Skulpturer av S:t Kasimir*. Från ett korskapell. S:t Kasimir är ett litauiskt helgon — han var prins i Vilna. Hans attribut äro liljestängel och kors (fig. 22).
40. *S:t Kasimir*. Träsnitt, nytryck med gammal stock (fig. 42).
- 41—42. *Skulpturer av S:ta Anna*. Från korskapell. S:ta Anna lär madonnan läsa (fig. 24).
43. *S:ta Anna*. Träsnitt, nytryckt med gammal stock. Jmfr 41—42.
44. *S:ta Anna*. Från korskapell. S:ta Anna bär madonnan.
45. *S:t Petrus*.
46. *Ärkeängeln Mikael*. Med djävulen i ena vågskålen.
47. *Korskapell*. Med en bild av ärkeängeln Mikael (fig. 30).
48. *Djävul*. Från en skulpturgrupp med S:t Vincentius (fig. 28).
49. *S:ta Katarina av Alexandria*. Träskulptur.
50. *Obekant helgon*. Träskulptur.
- 50 a. *Obekant helgon*. Samma som 50. Här insatt i ett litet vägghapell som funnits i en bondstuga.
51. *Skulpturer av S:t Josef*. Bär Jesusbarnet på sin arm liksom S:t Antonius (fig. 23).
52. *S:ta Veronica*. Träskulptur.

53. *S:ta Karolina*.
54. *S:t Franciskus' stigmation*. Från ett korskapell. Framställes även i relief och träsnitt, jmfr. 55 och 56.
55. *S:t Franciskus' stigmation*. (Fig. 27.)
56. *S:t Franciskus' stigmation*. Träsnitt, nytryckt med gammal stock (fig. 45).
58. *S:ta Rosalia*. Träsnitt, nytryckt med gammal stock (fig. 47).
59. *Dryckenskapens fördärv*. Bilder och inskrifter mot dryckenskapen (fig. 49). Träsnitt, nytryckt med gammal stock. Hör till de yngsta träsnitten i Litauen.
60. *Maria kröning*. Träsnitt, nytryckt med gammal stock.
61. *Obekant helgon*. Skulpturerna återge litauiska folktyper och folkdräkter (fig. 25 och 26).
62. *Obekant helgon*. Relief.
63. *Skulptur av ängel*.
64. *Kung David*. Relief.
65. *Gud Fader*. Relief från korskapell.
66. *Madonnan med barnet*. Träsnitt, nytryckt med gammal stock (fig. 46).
67. *Guds öga*. Relief.
68. *Obekant helgon*.
69. *Obekant helgon* (fig. 11).
- 70—71. *Smidda järnkors*. Ha utgjort krönornament på kors och korskapell. (Jmfr. utställda fotografier).

- 72—73. *Linfästen*. Av den höga typen med sittfot (fig. 54). För användningen se vidsittande fotografi.
74. *Linfästen*. Av samma plana typ som förekommer på den svenska östkusten. Till de litauiska linfästena hör en särskild nål av trä (fig. 55—57).
75. *Klappträn*.
76. *Mangelbräde*. Refflat på undersidan.
77. *Dubbelbägare*. Av trä i hornform (fig. 58).
78. *Käpp*. Yxform.
79. *Flöjt*. Av trä.
- 80—81. *Nötknäppare* (fig. 59).
82. *Fodral för bryne*.
83. *Askar*.
84. *Skrin*. Med relieförnering.
85. *Skrin*. Med halmmosaik.
86. *Burk*. Av näver.
87. *Handdukhängare*. Med karvsnitt. Handduk i drällmönster (fig. 53).
88. *Handdukhängare*. Med handduk i drällmönster.
89. *Förkläden*. Från Sydlitauen.
90. *Förkläden*. Från Sydlitauen.
- 91—92. *Gördlar*. Från olika delar av Litauen (fig. 52).
93. *Gördlar*. Från Sydlitauen.

94. *Handduksflätningar*. Olika ålderdomliga tekniker (fig. 50 och 51).
95. *Örngåtsbroderier*.
- 96—97. *Keramik*. Gammal och ny (fig. 62—64).
98. »*Lergökar*» *m. m.* Gamla och nya föremål.
99. *Bildsnidare*. Fotografier av bildsnidare i deras hem och verkstäder (fig. 34 och 35).
100. *Korskapell*. Fotografier från olika delar av Litauen.
101. *Litauisk byggnadskultur*. Fotografier från olika delar av Litauen.
102. *Litauisk ornamentik*. Teckningar.

AVBILDNINGAR

BILDFÖRTECKNING

- Fig. 1—3. Den sörjande Kristus.
Fig. 4—7. Pietágrupper.
Fig. 8—9. Kristus nazarenen.
Fig. 10. Johannes Döparen.
Fig. 11. Obekant helgon.
Fig. 12—13. S:t Johannes Nepomuk.
Fig. 14—16. S:t Rockus.
Fig. 17—18. S:t Antonius.
Fig. 19. S:t Antonius och bonden med åsnan.
Fig. 20. S:t Isodor med den plöjande ängeln.
Fig. 21. S:t Isodor.
Fig. 22. S:t Kasimir.
Fig. 23. S:t Josef.
Fig. 24. S:ta Anna.
Fig. 25—26. Obekant helgon.
Fig. 27. S:t Franciskus' stigmation.
Fig. 28. Djävulsfigur.
Fig. 29. Pelare med S:t Florian.

- Fig. 30—33. Kors- och trädkapell.
Fig. 34—35. Bildsnidare.
Fig. 36. Kapell på en hög, som anses vara offerplats.
Fig. 37. Kapell från kyrkogård med Pietà.
Fig. 38. Kyrkogårdsport med S:t Mikael.
Fig. 39—40. S:t Jurgis (Georg).
Fig. 41. Pietà.
Fig. 42. S:t Kasimir.
Fig. 43. Kristus nazarenen.
Fig. 44. S:t Johannes Nepomuk.
Fig. 45. S:t Franciskus' stigmation.
Fig. 46. Madonnan.
Fig. 47. S:ta Rosalia.
Fig. 48. Kristus på korset.
Fig. 49. Dryckenskapens fördärv.
Fig. 50—51. Handduksflätningar.
Fig. 52. Gördlar.
Fig. 53. Handdukshängare.
Fig. 54—57. Linfästen.
Fig. 58. Dubbelbägare.
Fig. 59. Nötknäppare.
Fig. 60—61. Kistor.
Fig. 62—63. Kannor av lergods.
Fig. 64. Fat av lergods.



Fig. 1.



Fig. 2.



Fig. 3.



Fig. 4.



Fig. 5.



Fig. 6.

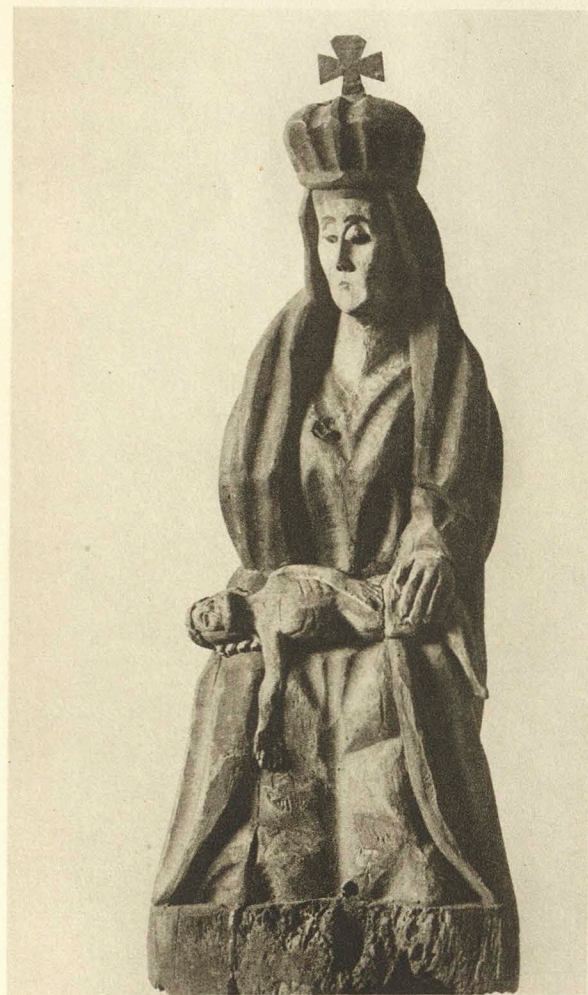


Fig. 7.



Fig. 8.



Fig. 9.



Fig. 10.



Fig. 11.



Fig. 12.



Fig. 13.



Fig. 14.



Fig. 15.



Fig. 16.



Fig. 17.



Fig. 18.



Fig. 19.



Fig. 20.



Fig. 21.



Fig. 22.



Fig. 23.



Fig. 24.



Fig. 25.



Fig. 26.



Fig. 27.



Fig. 28.



Fig. 29.

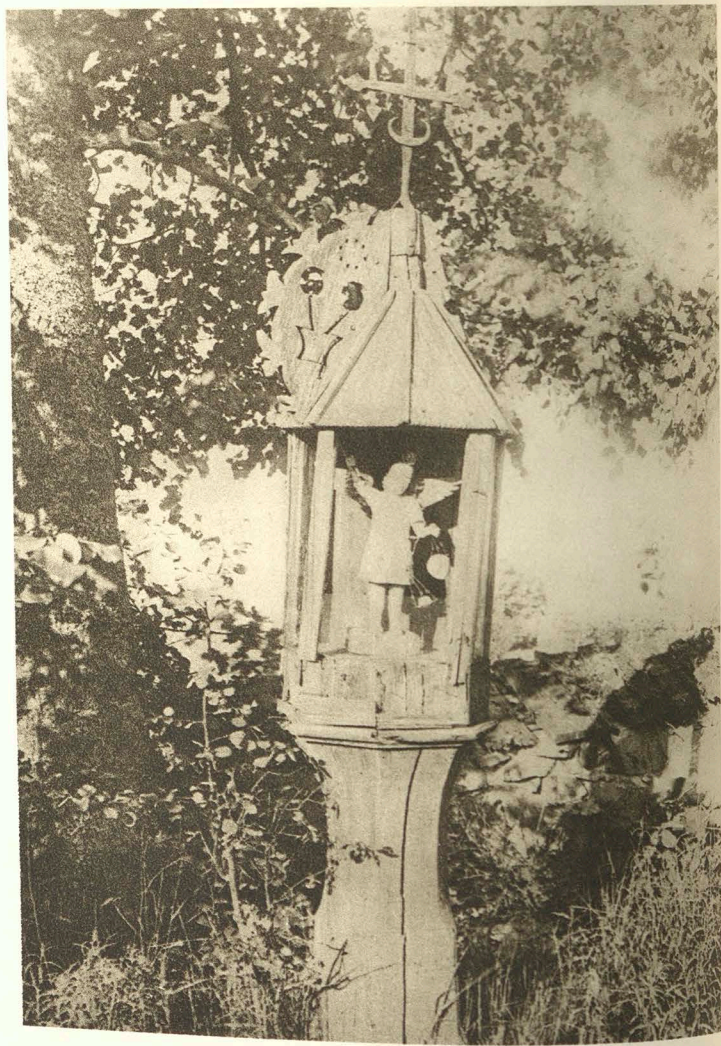


Fig. 30.



Fig. 31.



Fig. 32.



Fig. 33.

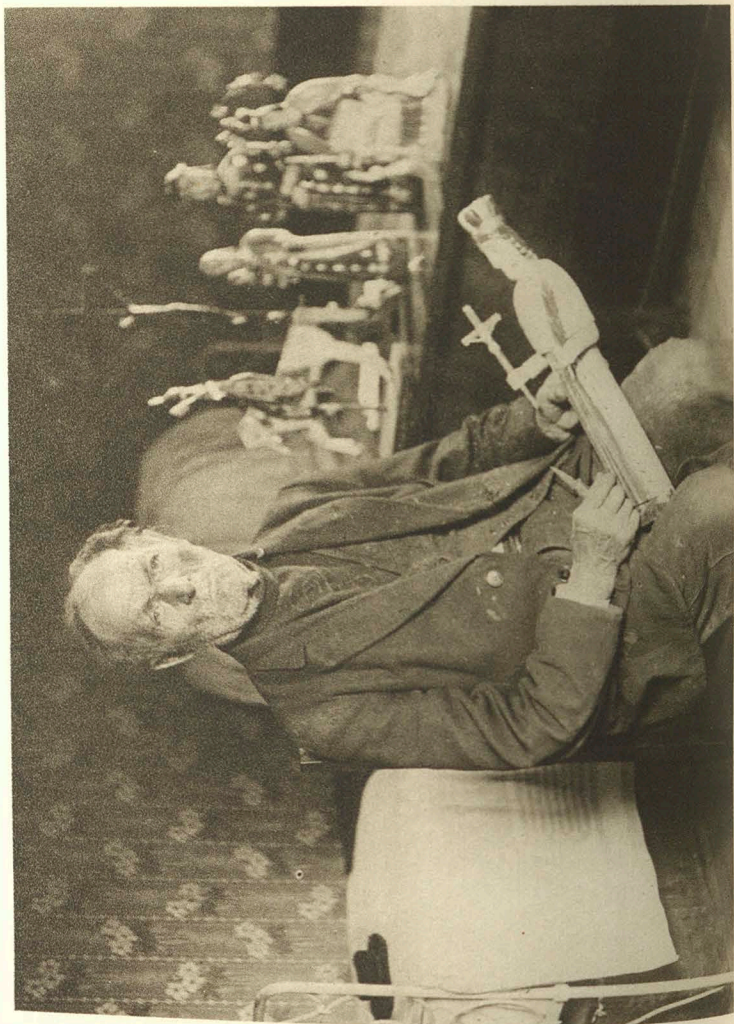


Fig. 34.



Fig. 35.

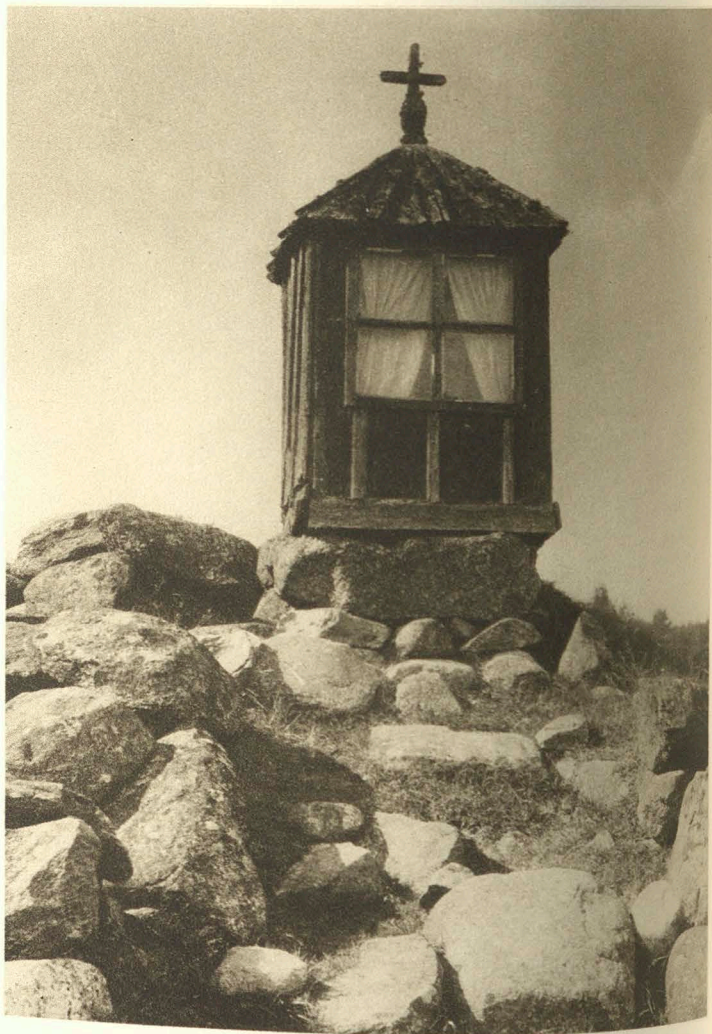


Fig. 36.



Fig. 37.



Fig. 38.



Fig. 39.



Fig. 40.



Fig. 41.



Fig. 42.



Fig. 43.



Fig. 44.

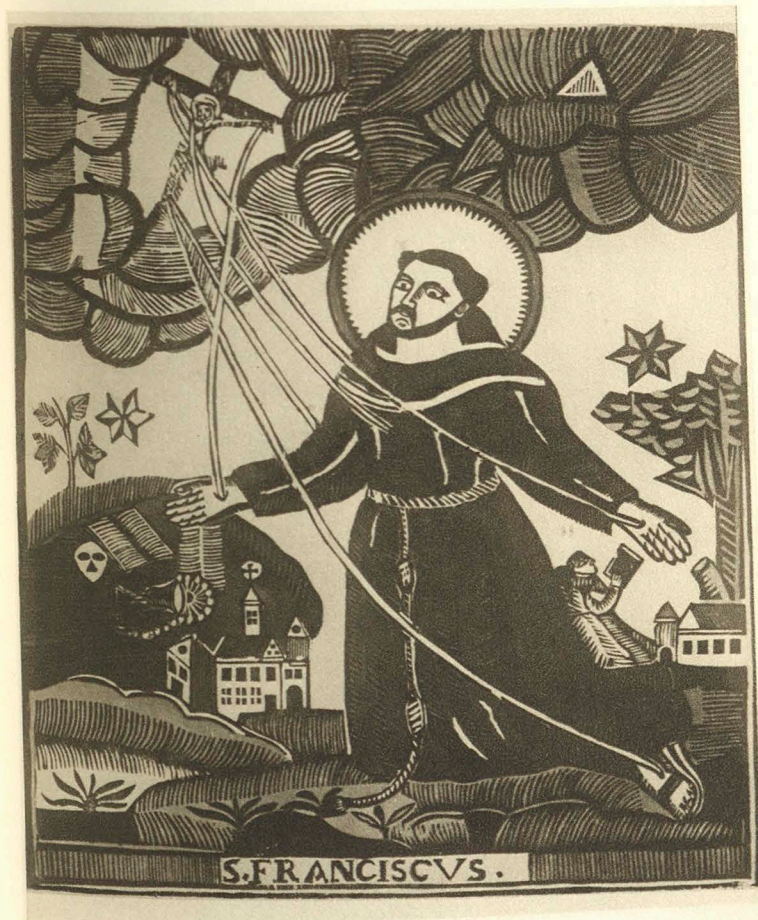


Fig. 45.



Fig. 46.



Fig. 47.



Fig. 48.



Fig. 49.

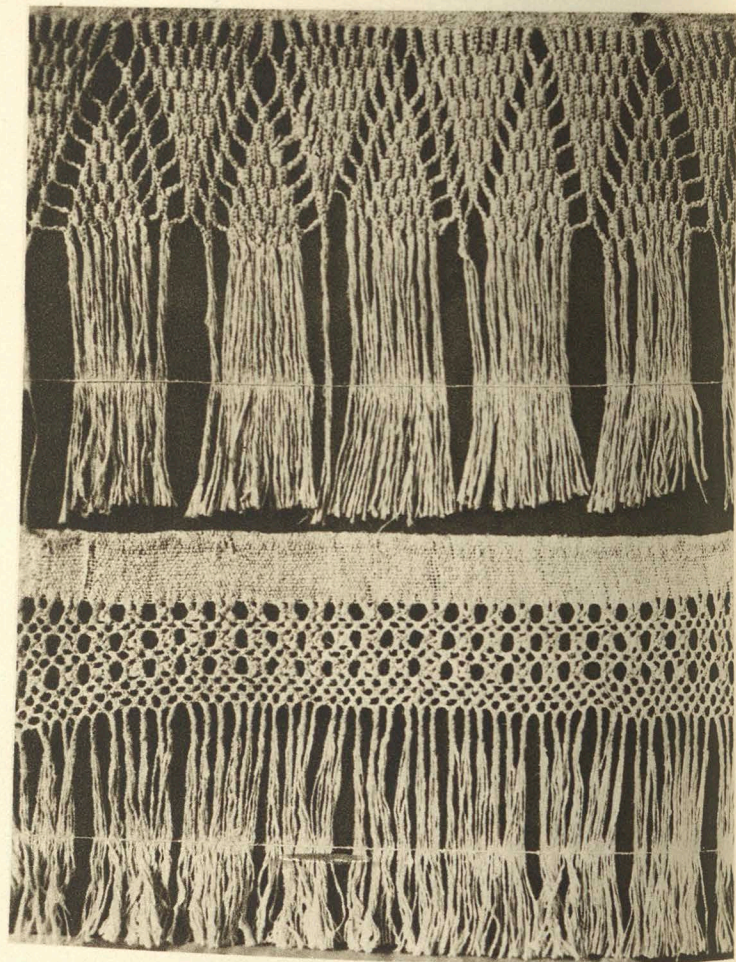


Fig. 50.



Fig. 51.

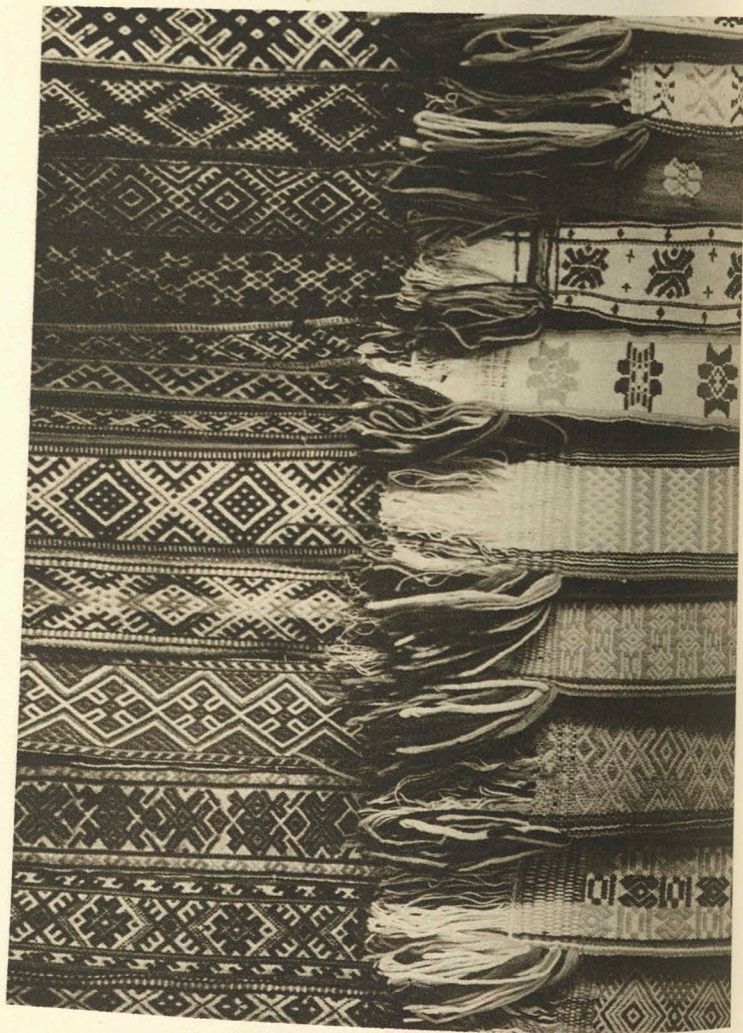


Fig. 52.



Fig. 53.

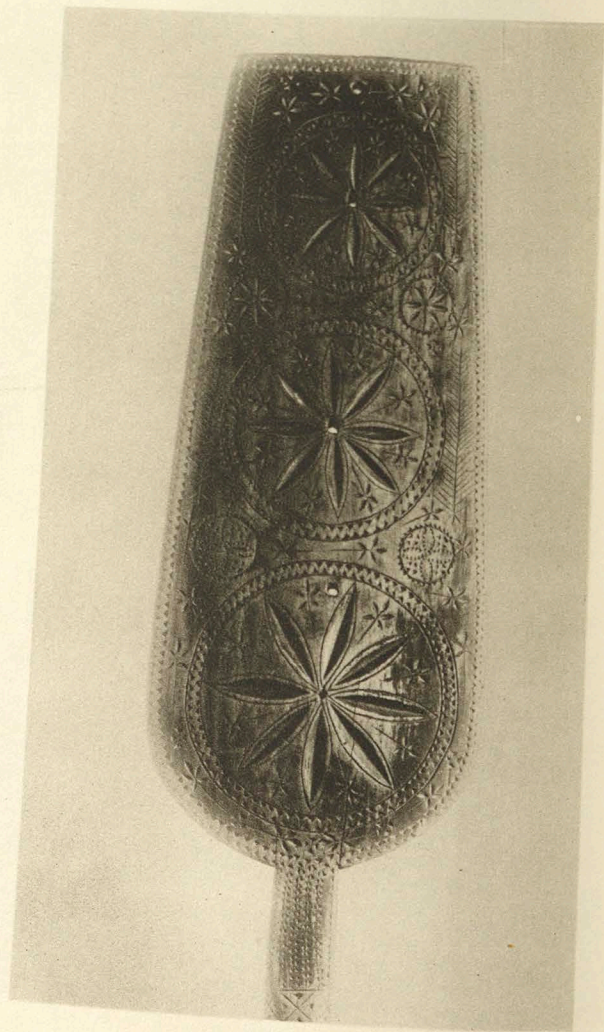


Fig. 54.

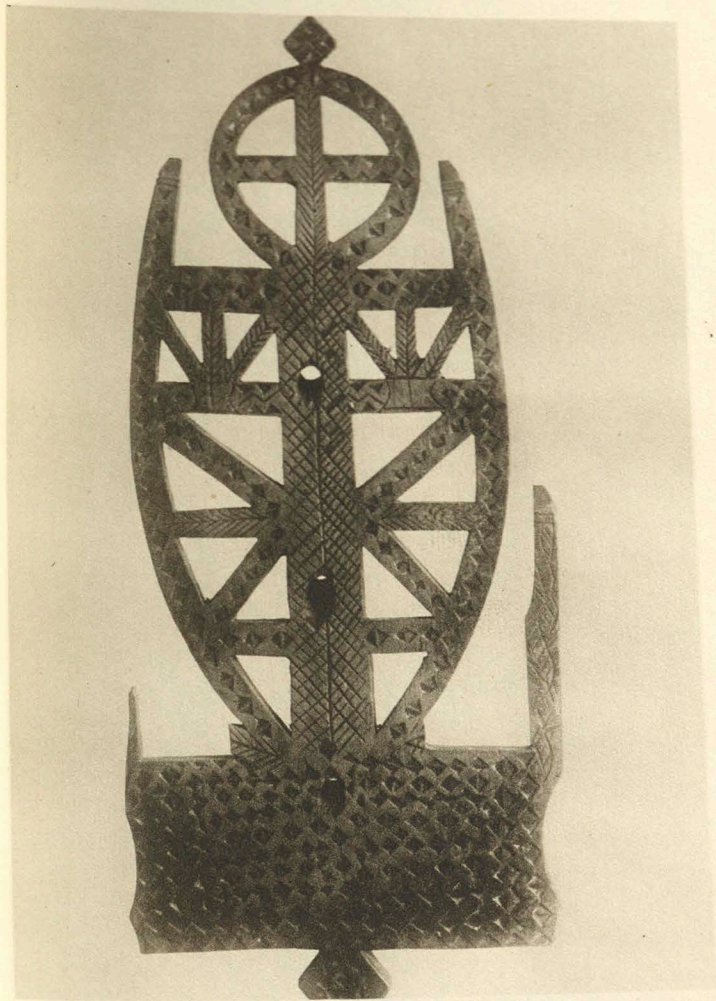


Fig. 55.

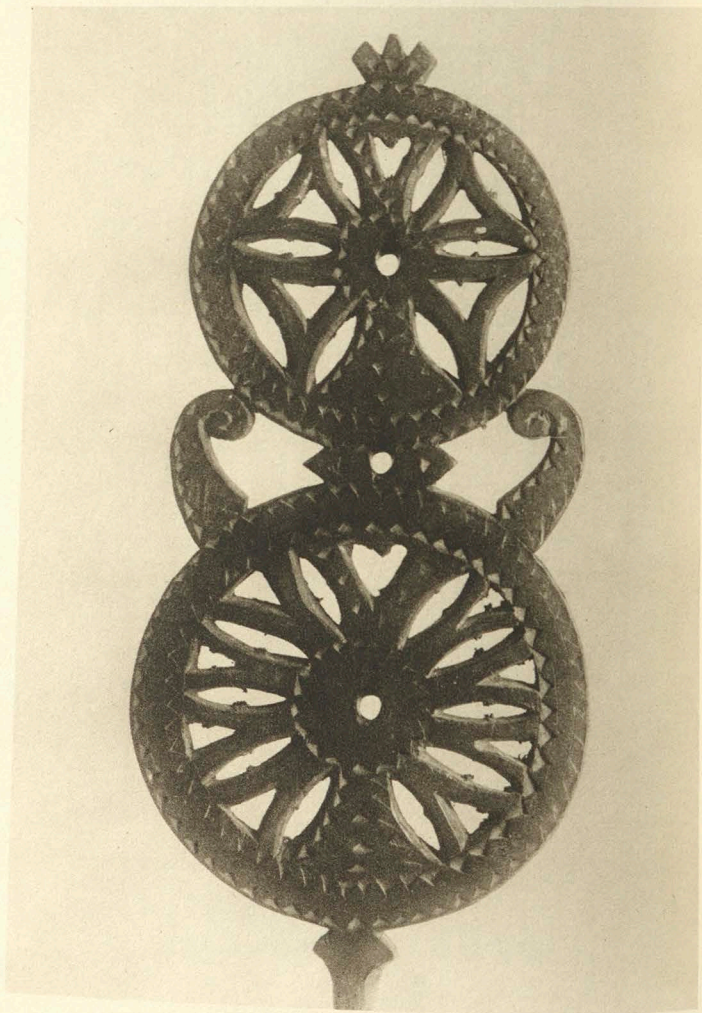


Fig. 56.

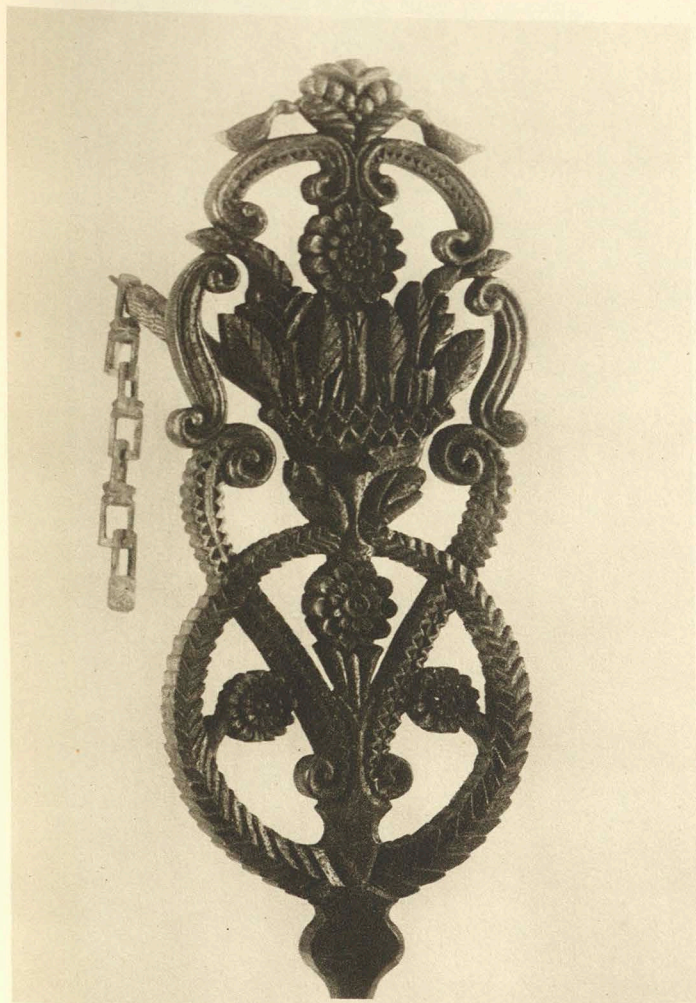


Fig. 57.



Fig. 58.

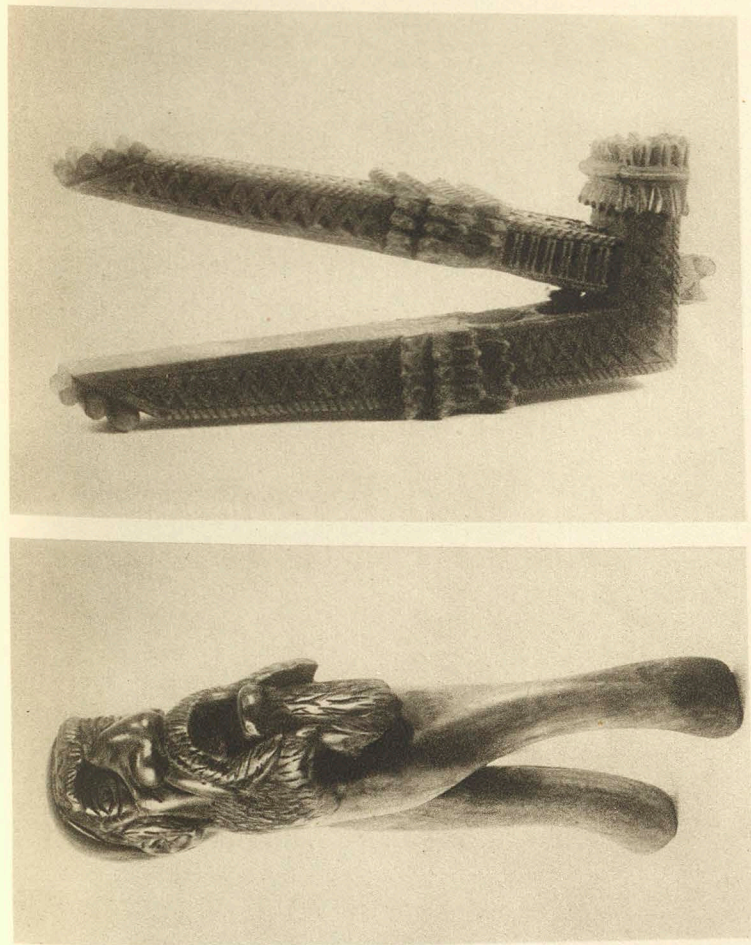


Fig. 59.

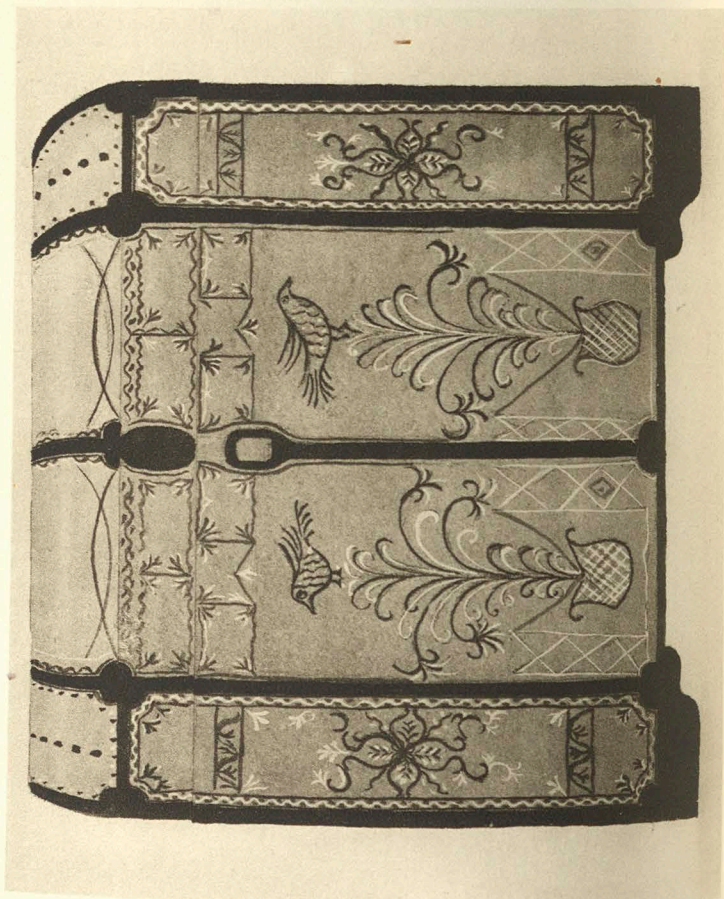


Fig. 60.



Fig. 61.



Fig. 62.



Fig. 63.



Fig. 64.

Pris 1 krona

NORDISK ROTOGRAVYR - STOCKHOLM 1931