

2.

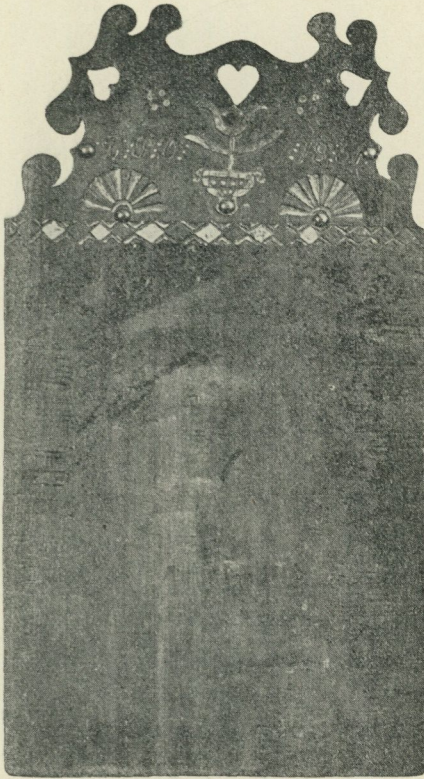
Gnidstenar i Nordiska museet.

I Eddans Rigkväde, intressant genom den inblick det lämnar i forntidens hemlif och de skildringar det i skarpt präglade drag ger af de olika samhällsklassernas dräkter och sysselsättning, omtalas, huru husmodern, »att hölja sina armar, strök linne och stärkte ärmar». Äfven på andra ställen i den gamla nordiska sagolitteraturen förekomma antydningar, styrkta af graffynd, till hvilka senare vi i det följande skola återkomma, om att hednatidens kvinnor brukade blåsira och stryka sina i högtidsdräkten ingående linneplagg, hvilket visar, att seden varit både allmän och vidt spridd samt förekommit under en tid, då strykjärnet icke kan tänkas hafva kommit i bruk.

På hvad sätt strök man då förr i världen? Frågan torde lättast kunna besvaras med att påvisa, huru allmogekvinnorna intill våra dagar utan hjälp af strykjärn gjort sina hufvuddukar och andra till dräkten hörande linnevaror glänsande.

I Skåne, hvars folkdräkter, särskildt kvinnornas, inom många bygder utmärkas genom flere beståndsdelar af gammalt kynne, brukade kvinnorna in på 1880-talet att, som det hette, »gnia sina kludar». De redskap, som vid detta arbetes utförande stodo till buds, voro i allmänhet lika ursprungliga och enkla som själfva arbetsättet och bestodo af »ryllefjälen», äfven kallad »gniefjäl», och »rylle-» eller

»gniestenen». Gniefjälén (bild 1) är i regel en enkom för detta arbete snickrad träskifva, vanligen af ek- eller bokvirke, långsmalt fyrkantig, släthyflad och å ena änden bågformigt afrundad och prydd med profilerad kant samt enkla och stundom genombrutna sniderier. Enligt samstämmiga uppgifter ingick hon i fästmansgåfvorna och räknades på grund däraf till de förnämligare småting, som hörde till ett väl försedt bo. Kanske är detta ock ett skäl till, att hon i dagligstugan ofta fick en i ögonen fallande plats å framgafveln, d. v. s. den gafvelvägg, som låg midt för ingången.



1. »Gniefjäl» af trä,
från Tommarps socken, Järrestads
härad, Skåne.

¹/₅ af nat. storl.

Origin. i Nordiska museet.¹

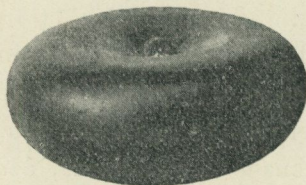
Gnidsteningen (bild 2) åter var i de flesta fall af glas med cirkelrund omkrets och ett genommått växlande mellan 6,7--10,7 cm. Med dessa båda redskap utfördes gnidningen sålunda, att plagget, som skulle glättas, utbreddes och sträcktes öfver fjälén, stundom med ett bredt kalfskinn som underlag, ströks lätt med blekt vax² och bear-

betades därpå eftertryckligt och en god stund med stenen, med den utgång, att det efter afslutad behandling föredde en nästan emaljglänsande yta af en synnerligen behaglig färgton. Vår tids

¹ Nr 4,525.

² Under den första kristna tiden i Norden användes vaxadt lakan till liksveping. Jfr *Den grönländska sången om Atle*, visan 103, i P. A. GÖBECKES öfversättning af *Eddan*. Stockholm 1877. S. 264.

glansstrykning kan näppeligen åstadkomma något vackrare resultat. Sålunda glättades alla till mans- och kvinnodräkterna hörande linneplagg, som kommo till synes, sannolikt äfven duktyg och liknande. En skånsk folkvisa antyder åtminstone, att i ett ordentligt hus borde maten vara »megen» och bordduken »gneen», och låter sångaren tillägga: »sådant var jag vander vid».¹



2. »Gniesten» af glas,
från Emmetslöfs socken, Östra
Göinge härad, Skåne.
 $\frac{1}{2}$ af nat. storl.
Origin. i Nordiska museet.²

Att gnidstenens bruk ej inskränkt sig till Skånes landamären framgår med all önskvärd tydlighet af Nordiska museets samlingar, som ega öfver ett hundratal af dessa små redskap för kvinnoslöjd, tillvaratagna inom ett område, som omfattar större delen af södra och mellersta Sverge till och med dalabygden samt Bratsbergs och Nordre Bergenhus amt i Norge.

Utan att vilja tillmäta en statistik öfver dessa fynd inom Skandinavien någon större vetenskaplig betydelse kunna vi dock ej alldeles lämna å sido en redogörelse för deras utbredning och fördelning inom olika områden, grundad på det i Nordiska museet förvarade materialet. En öfversikt, uppställd med anledning af detta material, ger följande utslag.

Från Skåne	36 af glas,	1 af sten,	1 af trä =	38
› Bleking	5 ›		=	5
› Halland	2 ›		=	2
› Småland	18 ›		=	18
› Västergötland	11 ›		=	11
› Östergötland	2 ›		=	2
› Uppland	4 ›		=	4
› Västmanland	1 ›		=	1
› Dalarna	43 ›		=	43
› Norge	54 ›	1 af sten,	=	55
	176 ›	2 ›	1 ›	= 179

¹ EVA VIGSTRÖM: *Folkdiktning, visor, folktro, sägner och en svartkonstbok, samlad och upptecknad i Skåne*. 2. Göteborg 1881. S. 63.

² Nr 40,185.

Som här af framgår, saknar museet gnidstenar från Gotland, Bohuslän och Dalsland, Södermanland, Närke och Värmland samt från hela Norrland, hvilket missförhållande ger oss anledning att bedja dem af våra läsare, som intressera sig för Nordiska museet och önska se dess samlingar så belysande som möjligt, söka, hvar och en i sin mån, afhjälpa den antyddade bristen. Det är nämligen mer än troligt, att gnidstenen förekommit inom alla de här uppräknade landsdelarna, åtminstone hvad mellersta och södra Sverige angår. Sålunda känna vi från Gotland 4,¹ från Dalsland 2² och från Närke 2, dessa senare anmärkningsvärdt nog dock af sten. Prosten J. Wahlfisk har emellertid godhetsfullt meddelat, att han under sin ungdomstid sett gnidstenar af glas på flere ställen inom Närke. Äfven från Värmland föreligga uppgifter om liknande fynd, men om tillvaratagna är oss för tillfället obekant.

Märkligt är, att intet enda exemplar, så vidt vi känna, tillvaratagits i Norrland lika litet som i Finland. Detta kan naturligtvis bero på en tillfällighet, men vi hafva dock velat påpeka förhållandet. I norra och mellersta Tyskland lika som i Danmark synas de däremot varit allmänna och under namn af Gnidelsteine, Gniwelsteine och Gnibbsteine,³ förekommit intill våra dagar. Schleswigs folksagor tala om tomtar med ögon stora som gnidstenar, och i nordtyska sägner spökar en svart hund, som ströfvar omkring i bondgårdarna och blänger med ögon som »Glimmersteine», sannolikt en namnförvridning af Gnidelsteine.⁴ Samma uppfattning af gnidstenen såsom ett stort öga går för öfrigt igen i Norge bland Vestlandets allmoge, som kallar honom »kvalsauga», hvalöga.

I regel är gnidstenen af massivt glas, oftast svart eller sjögrön, men ej sällan ofärgad. Ett eller annat exemplar af sten och trä visar emellertid, att äfven andra råämnen än glas kunnat förekomma

¹ Meddeladt af lektor M. V. Klintberg i Visby.

² Enligt uppgift af doktor H. O. Waldenström i Åmål.

³ »*Brandenburgia*». Monatsblatt der Gesellschaft für Heimatkunde der Provinz Brandenburg. Jahrg. VI. Berlin 1897—98. S. 316.

⁴ *Zeitschrift des Vereins für Volkskunde*. Jahrg. 7. Berlin 1897. S. 131.

vid gnidstenarnas tillverkning.¹ Minnet af stenen, använd såsom redskap för utjämning och glättning af tyger, synes för öfrigt lefva kvar i ett småländskt skämtrim om skräddaren: »Skräddare skrin skrankelben, i helsike har du din parsesten².» Formen är, såsom förut antydts, kretsrund med den vid användningen nedåtvända sidan mer eller mindre konvex, och öfversidan konkav eller plan, i förra fallet med spår af fäste för det redskap, som glasarbetaren haft vid stenens tillverkning. Ej sällan har denna sida ett längre eller kortare skaft, som lämnat stöd åt handen vid stenens bruk och ger honom utseendet af en upp- och nedvänd hattsvamp (bild 3).

Bredvid dessa båda, de vanligaste typerna, som allmänt påträffats inom det nämnda området, uppträder i tyska samlingar och i fynd från Dalarna ännu en tredje form, hvilken är af blåst glas, altså ihålig, och närmast liknar en höghalsad flaska, men med kullrig botten (bild 4).

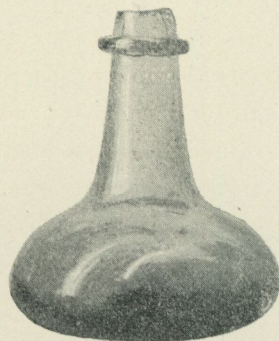
Förekomsten af denna karakteristiska grupp inom två så vidt skilda områden som Tyskland och Dalarna, under det att han ej finnes företrädd af något enda liknande fynd från hela det mellanliggande Götaland och Svealand, är onekligen ytterst märklig. Svåriligen kan detta förhållande förklaras



3. Gnidsten af glas,
från Bleking.

¹/₃ af nat. storl.

Origin. i Nordiska museet.³



4. »Stärtjelsten» af glas,
från Mora socken, Dalarna.

¹/₄ af nat. storl.

Origin. i Nordiska museet.⁴

¹ I sin Västgötaresa, sid. 110, berättar Linné på sitt okonstlade språk, att »Glansläroft (glanslärfvt) gjordes med en slipad flinta, som fästad wid en stång prässade läroftet mot et höfladt bräde».

² Af *parse*, prässa, och *sten*.

³ Nr 19,054.

⁴ Nr 12,724.

därmed, att samma behof blifvit själfständigt på samma sätt tillfredsstäldt å båda ställena; och ej håller är det troligt, att typen kommit till Dalarna under en senare tid genom tyskar, som arbetat vid Dalarnas glasbruk, ty han har, såsom vi nedan skola visa, varit känd i Norge redan under hednatiden. Af enstaka fynd kan man naturligtvis ej draga några säkra slutsatser; men osannolikt förefaller det ej, att typen tidigt invandrat öfver Norge till Dalarna och sedan där efter gamla förebilder åter framstälts vid de inom denna landsände uppförda glasbruken. Alldeles visst är, att gnidstenar af detta slag tillverkades vid Johannesholms bruk i Vänjans socken under 1800-talets början.

I Tyskland brukade man vid användningen af detta senare slags gnidsten fylla honom med varmt vatten för att göra trycket på det till glättning utbredda plagget verksammare,¹ altså med samma syfte, som då man nu för tiden lägger ett glödgadt lod i sitt strykjärn. Vi känna ej, om dalkullorna på samma sätt höjde verkan af sina ihåliga »stärtjelstenar»; uppgifter härom saknas, men osannolikt synes det icke.

Om gnidstenens ålder och tidiga förekomst i Norden hafva de sista årtiondenas fynd i järnåldersgrafvar lämnat värdefulla upplysningar. Det äldsta hittills kända fynd, där en gnidsten af glas påträffats, torde vara grafgoods från en kvinnograf vid Halsan nära Levanger i Norge, hvilket anses tillhöra den första delen af yngre järnåldern;² i Bergens museum förvaras en liknande gnidsten från Voss och en af blåst glas, hvilken senare varit försedd med hals såsom de från Dalarna kända stärtjelstenarna och hittats i en graf från vikingatiden;³ vidare har O. RYGH i sin atlas till *Norske Oldsager*⁴ afbildat en konvex-konkav gnidsten, hvilken han hänför till yngre järnåldern, och i sin redogörelse för gräfningarna i Svarta jorden å Björkö i Mälaren omtalar dr Hj. Stolpe ännu ett par

¹ »*Brandenburgia*». Monatsblatt der Gesellschaft für Heimatkunde der Provinz Brandenburg. Jahrg. VI. Berlin 1897—98. S. 485.

² *Föreningen til norske Fortidsmindesmerkers bevaring. Aarsberetning for 1868*, Kristiania 1869, sid. 177, och *1869*, Kristiania 1870, sid. 36.

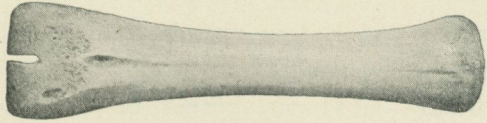
³ Meddeladt af professor G. Gustafson i Kristiania.

⁴ H. 2. Christiania 1885. Bild 446.

gnidstenar af sistnämnda slaget, däraf en hittad till sammans med arabiska silfversaker, äfven denna från järnålderns senare tid.¹

Då konsten att tillverka glas med all säkerhet var okänd för Nordens folk under denna tid liksom under medeltiden och ett godt stycke inpå nyare tiden — de första glasbruket i Sverge upp-sattes först på 1600-talet — måste dessa redskap införts från något af de gamla kulturlanden,

hvilket känna vi icke, men sannolikt synes, att de kommit från medelhafs-landen, med hvilka våra förfäder som bekant ganska tidigt stodo i liflig handelsförbindelse. I förbigående



5. Glättben

från Bleking.

$\frac{1}{3}$ af nat. storl.

Origin. i Nordiska museet.²

kan nämnas, att införseln till Sverge af gnidstenar under 1500- och 1600-talen utgick från norra Tyskland, och att de hos oss såldes eller tullbehandlades skockvis, d. v. s. i parti om 60 stycken.³

Till gnid- och glättstenarna sluta sig onekligen de ytterst primitiva »glättbenen» eller »sömglättarna», vare sig dessa utgöras af ett mellanfotsben (bild 5) af ett nötkreatur eller af svinbetar (bild 6). De förekomma både i Sverge och Norge samt Tyskland och torde hafva urgamla anor — i ett danskt fynd från järnåldern har påträffats en större djurtand, som möjligen användts till jämnande af sömmar⁴ — men de hafva näppeligen brukats annat än som redskap för utjämnande af upphöjda mönster å väfnader eller höga sömmar.



6. Sömglättare

från Skafse socken, Telemarken, Norge.

$\frac{1}{3}$ af nat. storl.

Origin. i Nordiska museet.⁵

¹ *Congrès international d'anthropologie et d'archéologie préhistoriques*. Compte rendu de la 7:e session, Stockholm 1874. Tome 2. Stockholm 1876. S. 625.

² Nr 19,029.

³ Meddeladt af fil. doktor J. Böttiger.

⁴ Jämför C. ENGELHARDT: *Vimose Fundet*. Kjöbenhavn 1869. Pl. 1. Fig. 19.

⁵ Nr 7,820.

I sammanhang med gnidstensfynden i våra järnåldersgrafvar böra vi äfven påpeka ett slags egendomliga benskifvor, som stundom hittats i grafvar från samma tid och som möjligen stå i någon förbindelse med gnidstenarna. De hittills tillvaratagna äro alla af hvalben, firsidiga och tämligen tjocka med en höjd växlande mellan 38,5—21 cm. och försedda med ett genombrutet, af djurhufvuden siradt öfverstycke. Hit torde kunna föras ett i den ofvannämnda kvinnografen vid Halsan hittadt fragment af en större platta af hvalben, som dock var så angripen af tidens tand, att man omöjligen kunde närmare bestämma hennes ursprungliga form och storlek. Lyckligtvis har man från andra fynd till sammans nära ett tjugotal liknande skifvor¹ — däribland en, som påträffats i en kvinnograf på Björkö — hvilka äro mer eller mindre väl bevarade. Med hänsyn till deras bruk och bestämmelse hafva olika åsikter uttalats: dels, att de varit väfredskap, motsvarande en senare tids väfskedar och bandgrindar, dels, att de brukats som tallrikar. Huru de skulle kunnat tjäna som väfredskap, torde svårligen kunna visas; sannolikt har denna gissning framkallats af den omständigheten, att de några gånger hittats till sammans med väfspjut, ett slags spjutformiga väfbommar, med hvilka väften inslagits i ränningen. Hvad åter tallriksteorien angår, har denna mera skäl för sig. Dessa äro emellertid ej så bevisande, att vi obetingadt kunna sluta oss till denna åsikt.

Omständigheter kunna nämligen anföras, som tala för att de snarare användts såsom gnidbräden eller underlag vid glättning af linnedukar och klädplagg, på samma sätt som de här ofvan påpekade gniefjälarna från Skåne, än som tallrikar. Vi vilja i korthet nämna de skäl, som synas oss gifva stöd för ett sådant antagande. Först och främst visa fyndomständigheterna i de fall, där uppgifterna äro med full säkerhet kända, att benplattorna i fråga tillhört en kvinnas grafgoods, och att de vanligen funnits till sammans med redskap för kvinlig husslöjd, såsom väfspjut, sländtrissor och en gång, såsom förut anförts, till sammans med en gnidsten af glas.

¹ Se *Det kongelige norske videnskabers selskabs skrifter 1899*. 9. K. RYGH: *Spredte meddelelser fra oldsagsamlingen*. Trondhjem 1900. S. 12 o. f.

Härtill kommer vidare, att de å ena sidan, framsidan, för så vidt de ej äro förvittrade, alltid äro glattpolerade — å björköfyndet är åtsidan därtill snarare kullrig än plan — och slutligen deras i ögonen fallande likhet med våra svenska gnidbräden. Är denna förslagsmening riktig, kan det emellertid förefalla anmärkningsvärdt, att gnidstenar så ytterst sällan påträffats till sammans med plattorna i fråga. Emellertid kan denna omständighet dock lätt förklaras. Såsom förut antydts, hafva gnidstenar af trä eller någon hård stenart varit i bruk intill våra dagar, och utan tvifvel hafva de i denna form förekommit i ännu större omfattning under järnåldern, då glasstenarna med all säkerhet hörde till sällsyntheterna. I de fall, då gnidstenar nedlagts i grafvar, hafva de af trä snart förmultnat — det är endast under mycket gynsamma omständigheter, som träsaker från en så aflägsen tid som den ifrågavarande blifvit bevarade intill våra dagar — och en sten, äfven om han är något bearbetad eller sliten, kan lätt blifva förbisedd, helst om finnaren, såsom vid tillfälliga fynd ofta händer, icke är en fackman.

PER GUSTAF VISTRAND.

38