



NORDISKA MUSEET



FATABUREN

1908

HÄFT. 1

KULTURHISTORISK TIDSKRIFT

◻◻ · **UTGIFVEN AF** · ◻◻
BERNHARD SALIN
MUSEETS STYRESMAN

P. G. Wistrand, Bohuslänska folkdräkter	1
C. W. v. Sydow, Studier i Finnsäggen och besläktade byggmästare-sägner	19
Lauritz Weibull, Den lundensiska Finnsäggen	28
Axel Nilsson, Kryptbilderna i Lunds domkyrka	42
Smärre meddelanden: Erik Modin, Vårdkasar; Josef Sandström och Gunnar Rudberg, Några drag af öfvertro från Västergötland	54
Litteratur: Etnografiska bidrag af svenska missionärer i Afrika, utgifna af Erland Nordenskiöld, af N. E. H.	62

14/4

Författarne äro ensamma ansvariga för sina uppsatser innehåll.

Bohuslänska folkdräkter

af

P. G. Wistrand.

Frågan om Bohusläns gamla folkdräkter och möjligheten att för nutida bruk få fram en eller annan bland dem i så fullständigt och troget skick, att den motsvarar de anspråk, man numera ställer på en bygdedräkt, har under flere år stått på dagordningen och synes mig på grund af allt emellanåt ingående spörsmål i ämnet fortfarande vara aktuell. Bohusläningarna hafva nu fått sin egen landskapssång; skulle det, hemställde nyligen en brefskrifvare, ej finnas någon möjlighet att äfven skaffa oss en folkdräkt, om hvilken vi kunna säga, att den är bohuslänsk och äfven i detaljer troget återger någon af dem, som en gång i tiden burits af allmoget i våra bygder.

Hvad kvinnodräkten angår torde detta ej vara alldeles omöjligt; men frågans lösning är dock ej så lätt funnen som mången tyckes antaga.

Ätminstone hafva, så vidt jag nu vet, de försök, som hittills gjorts, resulterat i mer eller mindre konstbesynnerliga fantasidräkter. Och detta är förklarligt.¹ I brist på gamla förebilder, som kunnat läggas till grund för en rekonstruktion, har man därför sökt framställa dräkten med ledning af muntliga uppgifter eller i tryck förekommande beskrifningar, i bästa fall belysta af ett eller annat

¹ Redan vid 1840-talets ingång hette det: »Numera eger Bohusläningen ingen gemensam Nationaldräkt, om man äfven i några härader, som mera bibehållit den gamla enfalden — —, skulle finna lemningar efter en sådan» (A. E. Holmberg).

tillvarataget dräktplagg, som en gång i tiden burits af någon gammal bondgumma. Som exempel på huru lättvindigt man stundom kan gå tillväga i detta fall, må följande anföras. En dag fick jag besök af en dam, som, då hon hört, att jag var intresserad af våra svenska folkdräkter, gärna ville visa mig en fullständig bohuslänsk allmogedräkt för kvinna. Den var visserligen nysydd, hette det, men så troget återgifven som möjligt. Äfven Kalms beskrifning i hans »Bahusländska resa» hade följts, när något original ej var för handen — huru visar följande.

Kalm berättar, att kvinnorna i Skee hade lifstycken med gula rosor samt buro ringblommor antingen i *handen* eller vid *bröstat*. Denna klara och tydliga uppgift hade af den, som sytt dräkten, blifvit så uppfattad, att å lifstycket till den förevisade dräkten en rad ganska naturalistiskt återgifna ringblommor blifvit broderade. Det öfriga var ungefär i stil med detta, om än ej fullt så svårt.

När allt kom omkring, fick jag veta, att min sagesman lånat mönstret från en i Bohuslän sydd dräkt, »som skulle vara riktig». Genom fortsatta efterfrågningar, närmast föranledda af det nu anförda fallet, har jag under hand erfarit, att mönstret komponerats för några år sedan för att utgöra ett surrogat, till dess man kunde få tag i något gammalt lifstykke med blomsterbroderi att sy efter. Blommor skulle det nämligen vara, ty en gammal gumma på Hisingen hade berättat, »att hon i sin ungdom sett ett rödt lifstykke med gula svinblommor upp och ned fast något svängda».

Samtidigt med dessa försök att så godt som på fri hand och utan allt historiskt sinne framställa en »gammaldags» bygdedräkt åt bohusläningarna, gjordes emellertid efterforskningar efter gamla förebilder, hvarjämte intresserade personer på skilda ställen antecknade allt, som kunde samlas af tradition och minnen rörande det gamla dräktskicket inom denna landsdel. Tack vare dessa samlingar föreligger nu ett afsevärdt material af dräktplagg och anteckningar, som lämna väsentliga bidrag till en riktig uppfattning af den bohuslänska folkdräktens stilkarakter och utveckling under 1800-talet. Vi skola strax återkomma till detsamma.

Rörande dessa folkdräkters stil och sammansättning under 1700-talet, känna vi åter för närvarande mycket litet. I den här ofvan anförda resebeskrifningen har Kalm på ett par ställen lämnat några uppgifter, hvilka belysa en kvinnodräkt, som omkring 1740 brukades i Skee socken i trakten af Strömstad, samt ett par antydningar om männens utstyrel vid samma tid.

Kalms tämligen summariska beskrifning rörande kvinnodräkten lyder sålunda: »Qvinfolkens klädebonad, som de om Söndagarne uti Kyrkan brukade, var här i Ske sådan: de hade alla fina hvita hufvor» — i ett annat sammanhang meddelas, att hufvorna voro stärkta och af hvit lärft — »de mästa hade röda tröjor, några hade blå eller gröna, eller ock af någon annan färg; somlige hade lifstycken antingen af rödt flanell med gula rosor, eller ock annorleds färgade: desse lifstycken buro de utan på sina tröjor, så at tröjarmarna stodo ut. Bak på ryggen af lifstycket just midt på och långs ned efter voro 4 stycken mot et tvär finger breda gula band; största delen hade röda kjortlar, någre blå eller af någon annan färg: dock hade alla knäpt kjorteln utan på tröjan eller lifstycket; alla hade hvita förkläden.»

I sin Bohusläns Historia och Beskrifning återgifver A. E. Holmberg Kalms beskrifning och fullständig densamma med följande tillägg: »till denna brokiga dräkt skola ock, enligt berättelse, hört skor med höga, färgade klackar och silfverspännen, samt röda eller blå strumpor med isatta och färgade sidenkilar.»

Att döma af det anförda synes skeedräkten varit en af mellersta och södra Sverges både färgrikaste och klädsammaste bygdedräkter. När hon kom ur bruk är ej lätt att säga. Genom skiften, hvilka det för oss är omöjligt att följa, hade hon hunnit att redan vid 19:e seklets ingång icke obetydligt aflägsna sig från den nyss omtalade typen. Ännu i mannaminne buros dock röda kjortlar om-

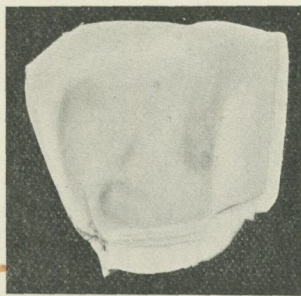


Fig. 1. Mössa af hvitt tyg, från Lurs sn, Tanums hd, Bohuslän. N. M. 107,823. 1/5.

växlande med blå sådana tämligen allmänt, så äfven blå eller röda strumpor. Från Lurs socken äger museet en rätt sen kvinnomössa, fig. 1, som ej torde vara allt för mycket olik den form, som var i bruk på Kalms tid. I Lane härad förekommo ännu på 1820-talet svarta skor med höga, röda träklackar och spännen, och på Hisingen brukade kvinnorna 1842 röda tröjor under sina lifstycken, allt drag, som visa, att en kontinuitet emellan de två århundradenas former ägt rum intill en jämförelsevis sen tid.

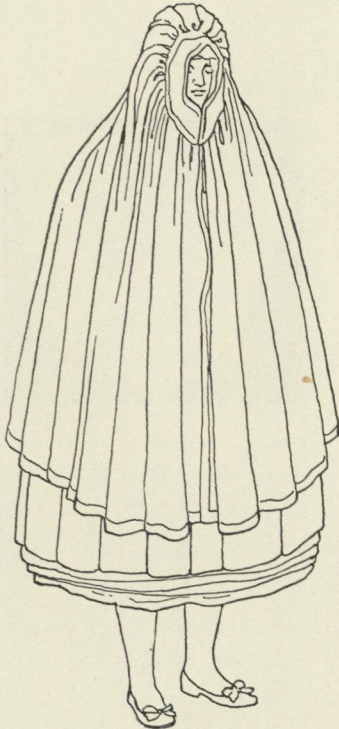


Fig. 2. Sorgdräkt
i Torna hd, Skåne. Teckning efter
Forssells »Ett år i Sverige».

Innan vi öfvergå till skildringen af 1800-talets bohusträcker vilja vi påpeka ännu ett plagg, som uppgifves hafva brukats i landets städer, men som med stor sannolikhet äfven ingick i bondkvinnornas utstyrsel. Kalm omtalar det på följande sätt: »I Städerna brukade en del af Qvinfolken, då de skulle gå ut på gatan, at hafva öfver sig en svart kåpa, som hängde öfver hufvudet och räckte sedan ned mot midjan; med denna kåpa gömde de så bårt ansigtet, at icke mer var öppet än et litet hål ofvanför näsan, derigenom de tittade ut, så at ingen kunde se huru de sågo ut i synen, eller känna dem igen.» För jämförelse skull hafva vi ur Forssells »Ett år i Sverige» lånat närstående bild, fig. 2, som återgifver en liknande kåpa, hvilken ännu 1827 brukades till sorgdräkten i Torna härad i Skåne.

Vid början af 1800-talet finna vi Bohusläns kvinndräcker rätt mycket påverkade af de enklare rokokodräckterna, såsom dessa under 1700-talets sista årtionden gestaltat sig bland städernas och landsbygdens medelklass, och redan på 1820-talet synas de fått den genomgående rokokohållning, som sedan under de närmast följande

decennierna utmärkte utstyrseln för bondkvinnorna i denna landsdel. Bindmössorna med sin till en början goffrerade, senare släta spets, som kallades *lin* eller *stycke* och som bars stramt fäst kring det från pannan uppkammade håret, brukades allmänt redan före 1820 liksom bredrandiga korta kjortlar i blossande färger. På flere ställen omtalas kjortlar från den tiden med nära handssbreda ränder i rika färgställningar. De gamla gummorna, heter det, sågo på regnbågen och randade efter den.

Enligt meddelanden hufvudsakligen af fröknarna Hulda Enander i Jörlanda och Bertha Kleberg i Grebbestad, som stått mig bi med värdefulla uppgifter och anteckningar rörande bohusdräkternas utveckling under 1800-talet, voro liknande bredrandiga kjortlar på sin tid i bruk i Inlands-häraderna, i Bullarens, Kville, Lane och Tanums härad samt på Hisingen. I förbigående må emellertid nämnas, att de bredrandiga, brokiga kjortlarna ingalunda äro egendommiga för bohuskvinnornas klädsel. Vi känna dem nämligen från dalasocknarna Stora Tuna och Äppelbo, från Östervallskog i Värmland, från Mörkö i Södermanland, Kinds härad i Västergötland och från flere ställen i Småland. Tiden för deras uppträdande i våra folkdräkter kan jag icke angifva, men att den ligger rätt långt tillbaka, framgår af en dräktredogörelse, som nedskrefs på 1760-talet, och i hvilken det bland annat heter, att kvinnorna i Södra Unnaröd i Småland jämte enfärgade kjortlar äfven buro randiga sådana af åtskilliga färger.

Äldst till bruket äro i alla händelser de röda och blå kjortlarna. Någon bestämd rangskillnad dem emellan, jämförlig med den, som man iakttagit t. ex. i Vingåker och Dalarna, omtalas icke. Af Kalms skildring framgår tvärtom, synes det mig, att de burits om hvarandra, de röda dock allmännast. Intressant i detta fall är en af fröken Kleberg antecknad tradition från Fräkne härad, att först voro de röda kjortlarna allmännast, men så förbjödo prästerna från predikstolarna deras användning, och då blefvo de blå mest gängse. Till snitt och utstyrsel skilde sig de enfärgade kjortlarna å ena sidan, de randiga å den andra därutinnan, att de förstnämnda hade sprundet midt fram och framvåden, så långt den skyldes af förklä-

det, ofta af enklare tyg än det öfriga kjortelmaterialet, under det att de randiga kjortlarna hade sprundet i sidan och allt igenom voro sydda af samma slags tyg. I öfrigt voro alla kjortlarna lika. De voro rynkade bak och i sidorna, hvaremot framvåden var slät; vidare hade de i stället för linning ofta ett brokigt dragband, som knöts öfver sprundet, hvarjämte bandändarna afslutades med tofsar, som voro formade af bandets upprispade mångfärgade ränning. I sitt äldre skick slutligen saknade de ficka, men denna ersattes af en väska, hängande löst å högra sidan.

Ett hithörande ur dräkthistorisk synpunkt märkligt plagg är den så kallade *klockan*, ett slags underkjortel med vidsittande ärm-löst lif. Redan under medeltiden brukade kvinnorna nämligen ett

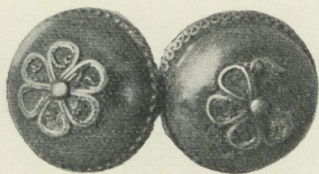


Fig. 3. Länknapp af silfver, från Grinneröds sn, Inlands Fräknehö, Bohuslän. N. M. 95,876. $\frac{1}{1}$.

liknande plagg, som hade namnet *klocka* och var fodradt med ludet skinn, hvilket i sin ordning kallades »klockverk». Under renässanstiden öfverflyttades benämningen på den tidens vertugal, ett slags krinolin, som bars närmast linnet, och till sist ärfdes namnet af det plagg, som kom i vertugalens ställe. Utom i Bohuslän har benämningen lefvat kvar till vår tid i södra och sydvästra Skåne såsom namn å den innersta kjorteln.

En sannskyldig klocka af detta slag var i Bohuslän sydd af halfylle eller linne, till färgen indigo-, »krukblå», svart eller grå, försedd med sprund fram och med hakar och märlor i lifstycket samt nedtill prydd med en bård, randad i många färger och stundom väfd i drällteknik. Inomhus brukades klockan i hvardagslag utan någon annan kjortel, och om sommaren uppträdde kvinnorna på åker och äng iklädda lintyg med holkärmar och klocka.

Vid kyrkbesök om sommaren gingo kvinnorna nästan alltid i »särkärmar», som voro ganska vida samt försedda med broderade axelstycken och linningar, de senare hopfästa med länknappar af silfver, fig. 3, eller med knytband. Till denna utstyrsel hörde vidare enfärgade, vanligen röda, lifstycken, allt emellanåt prydda med enklare konstsoem i kråkspark och kedjestygn (jämf. fig. 5), någon

gång med små sydda blombuketter, fig. 4, som i viss mån påminna om 1700-talets brokadmönster.

Hvad lifstyckenas snitt angår föreligga flere uppgifter, af hvilka framgår, att den varit rätt olika på olika ställen. Från Tanum heter det, att kvinnorna buro blå lifstycken, kantade med rödt och försedda med skört, som baktill voro halvkvarterslånga och lagda i ett bredt motveck, men på sidorna hälften så långa och släta; i Bullarens och Kville härad brukades vid samma tid röda eller blå lifstycken, fig. 5, med en tvärhand breda skört, som egentligen utgjordes af rundade flikar, fastsydda vid plaggets nedkant »omlott», d. v. s. så att de delvis täckte hvarandra; i Fräkne samt Inlands Södra och Norra härad åter hade man lifstycke, fig. 6, med ett par långa snibbar framtill och en massa i ryggen och i framstyckena insydda spröt, som markerades af hvita efterstygnssömmar.

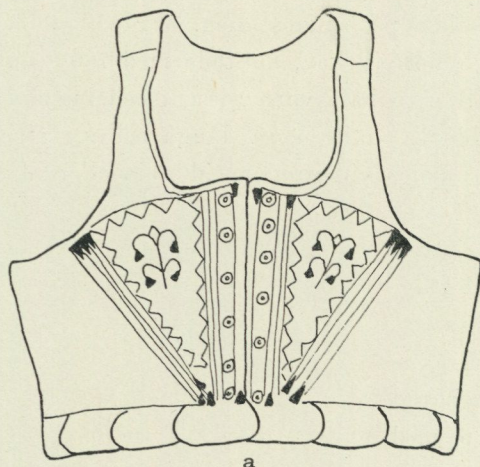
I regel hopsnörades lifstycket öfver bröstet med gula snodder eller med silfverkedjor. Såsom något vanligt omtalas vidare, att snörena och kedjorna voro försedda med platta snörnålar, kallade *näbber*, »och det är allt fråga, om de icke voro af silfver, för de va' så fal' granna», upplyser en gammal inlandsgumma, som lämnat uppgifter om sin bygdedräkt vid tiden omkring 1840.

De till bohusdräkterna hörande förklädena omtalas än såsom gula, gröna, blå eller svarta, än såsom långrandiga i hvitt och rödt, än såsom bårdförkläden, i detta fall antingen gula med en tvärhand bred röd bård i nederkanten eller blåbottnade med tre bårder, däraf en nedtill, bildad af små ränder, en bredare å midten och en smalare upptill, alla i många lysande färger och enligt en uppgift väfda med

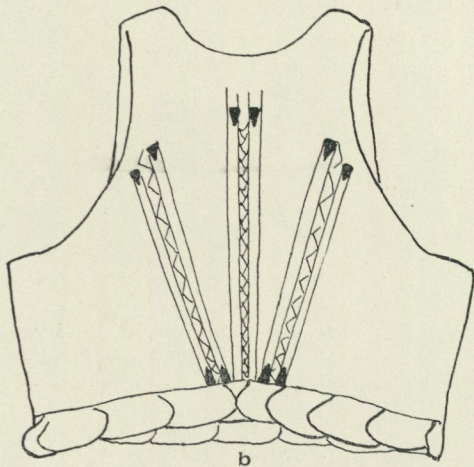


Fig. 4. Lifstycke af linnetyg, från Jörlanda sn, Inlands Norra hd, Bohuslän. N. M. 94,306. $\frac{1}{10}$.

flamgarn samt i »svist». Härtill kommo gula skinnförkläden med en röd bård af ylletyg för hvardagslag och brokiga kattunförkläden för den festliga utstyrseln.



a



b

Fig. 5. Lifstycke af rödt ylletyg, från norra Bohuslän. Enskild ägare. $\frac{1}{7}$.
a Framsida, b Baksida.

Någon synnerligen gammal hithörande tröja eller kappa känna vi icke. Det äldsta och för öfrigt enda kvinnliga ytterplagg från Bohuslän, museet äger, återges å bild 7. Det är sydt af blått vadmal med rundskuren krage kring halsen och bälte kring lifvet samt med snitt, som i hufvudsak erinrar om damernas kappor under 1830-talets senare hälft.

Den kvinnliga hufvudbonaden utgjordes af bindmössan, som bars närmast hufvudet, och af »hucklät», en fyrkantig duk, som lades i tresnibb och knöts utanpå mössan med knut och hängande snibbar under hakan. Jfr fig. 7.

I sitt äldsta skick var bindmössan mycket stor, fig. 8, så stor, att hon omslöt hela bakhufvudet, hvarjämte hon i framkanten var försedd med en snibb, som sköt öfver hjässan till hårfästet. Ut-

märkande för de gamla mössformerna voro äfven en nackrosett med korta ändar samt en rik utstyrsel af silkesbroderier i flere färger. Så småningom minskades emellertid mössans storlek allt mer och mer; broderierna blefvo enklare och försvunno till sist

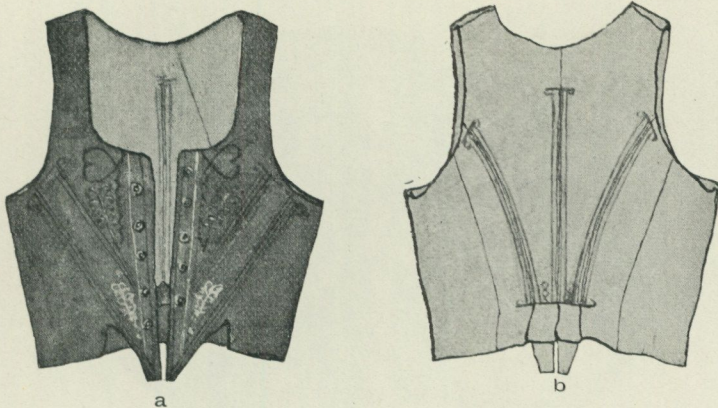


Fig. 6. Lifestycke af ylletyg,
från Askerön, Norums sn, Inlands Norra hd, Bohuslän. N. M. 50,891. $\frac{1}{10}$.
a Framsida. b Baksida.

alldeles, så äfven pannsnibben, fig. 9, hvar-
emot nackrosettens ändar förlängdes i samma
mån som mössan krympte ihop. Vid 1800-
talets midt eller kanske något tidigare an-
sågs det som »vådligt fint» att bära mössor,
som knappast voro större än ett mussel-
skal, men försedda med halfalnslånga rosett-
band. Man kan tryggt påstå, att dessa mini-
mala mössor representera bindmössans deka-
danstid. Några år därefter hade hon också
upphört att vara i bruk. Såsom ett nöd-
vändigt bihang till den gifta kvinnans bind-
mössa anteckna vi slutligen det så kallade
linet eller *stycket*. Detta utgjordes af en
tygremsa och en vid dennas framkant fast-
sydd spets, antingen knypplad eller väfd
eller ock bestående af ett stycke tyll med
trädde mönster af växlande art. Stycket
bars alltid stramt fästadt kring hufvudet
och så, att tygremsan skylades af mössan.
Att så som nu för tiden ofta sker träckla



Fig. 7. Gift kvinna i
kappa af blått vadmal,
från Inlands Norra hd, Bo-
huslän. N. M. 94,305.

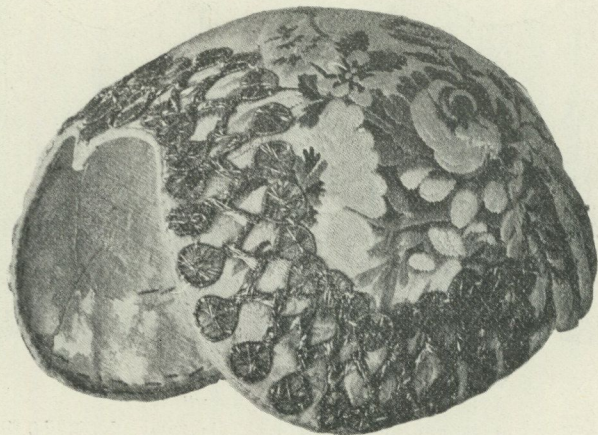


Fig. 8. Bindmössa af guldbroderadt siden,
från Orusts Västra hd, Bohuslän. N. M. 21,181. Omkr. $\frac{1}{2}$.

fast en rynkad spets vid mössans framkant förekom aldrig under den gamla goda tiden och är därför ur dräkthistorisk synpunkt alldeles oriktigt.

Till skydd för händerna brukades handskar och vantar; om sommaren vid kyrkbesök grannt utsydda fingerhandskar, fig. 10, med silkesbroderier i plattsöm och många färger, om vintern stickade ull-

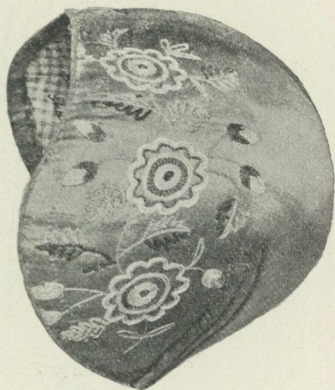


Fig. 9. Bindmössa af grönt
broderadt siden,
från Uddevallatrakten, Bohuslän.
N. M. 21,182. Omkr. $\frac{1}{3}$.

garnsvantar, äfven mulvantar af skinn. De märkligaste och dyrbaraste bland vinterhandskarna voro ett slags tummehandskar, fig. 11, af rödt skinn, fodrade med ludet fårskinn och liksom sommarhandskarna rikt prydda med brokigt silkesbroderi. Anmärkningsvärdt är, att de å handens och tummens insida hafva en smal springa, genom hvilken fingrarna kunde stickas fram och fritt röras med handsken på handen. »Det var så bekvämt, när gummorna skulle vända bladen

i psalmboken eller då näsan behöfde ans.»

Det återstår att nämna några ord om den till bohusdräkterna hörande ben- och fotbeklädningen. Denna utgjordes af strumpor och skor, vintertiden förstärkt med snösockor. Strumporna voro stickade afviggt och rätt eller, som det heter på bohusmål, »svickrade», än blå med hvita eller röda kilar, än röda med blå kilar, hvilka nådde till smalbenets midt. Som en allmän regel gällde, att blå strumpor skulle bäras till röd kjortel och tvärtom.

Skodonens beskaffenhet under äldre tider har jag förut påpekat och erinrar nu blott om, att man ännu på 1820-talet kunde få se en och annan gammal gumma gå klädd i skor, som hade 1700-talets form, fig. 12. Det yngre släktet hade dock redan nu anlagt lågklackade skor med spännen eller bandrosetter och detta skomod bibehölls sedan långt fram i tiden eller till 1860-talet, då skomakarna allmänt började sy snörkängor åt bondkvinnorna i dessa bygder.

Några utpräglade socken- eller häradsdräkter i samma utsträckning som t. ex. i Dalarna och Skåne hafva med all säkerhet icke förekommit

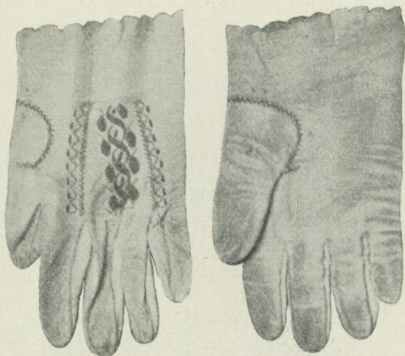


Fig. 10. Handskar af hvitt skinn, från Herrestads sn, Lane hd, Bohuslän N. M. 9,175. Omkr. 1/4.

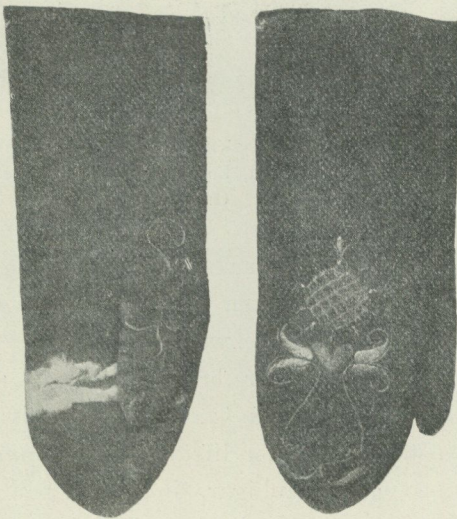


Fig. 11. Handskar af rött skinn med silkesbroderier, från Resteröds sn, Fräkne hd, Bohuslän. N. M. 9,129. Omkr. 1/4.

i Bohuslän under 1800-talet. De små skiftningar, som vi i det föregående antydt, tillhöra sannolikt endast olika stadier af en och samma dräkts utvecklingshistoria.

För att gifva en allmän föreställning om den nu ifrågakvarande dräkts karaktär omkring 1840-talet vill jag anföra en af de utförigaste skildringar, som står mig till buds, en beskrifning, som fröken Enander ställt till mitt förfogande och som närmast gäller dräktskicket i Inlands Norra härad vid sagda tid, pl. 1. Den låter som följer:

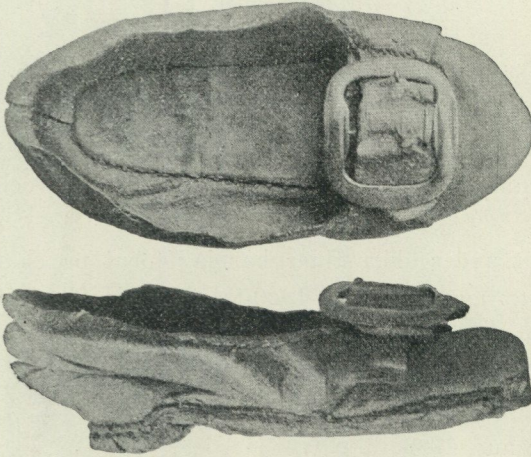


Fig. 12. Skor af skinn med metallspännen, från Tjörns hd, Bohuslän. Enskild ägare. Omkr. 1/4.

Kyrkkjorteln var enfärgad eller långrandig, i förra fallet omväxlande röd, svart, grön, brun eller mörkblå, rynkad nästan rundt om och så kort, att hela foten syntes. Härtill bars stundom hvitt, men vanligare blomligt kattunsförkläde, antingen hvit-, röd- eller blåbottnadt med växlande röda, hvita och blå buketter, som voro tryckta.

Alla kvinnorna, gamla och unga, gingo om sommaren till kyrkan klädda i lifstycken och bara lentygsärmar. I allmänhet voro lifstyckena enfärgade, vanligen röda, men äfven blå, hvita eller gröna, och hopsnörades öfver bröstet med en snodd, som var försedd med en platt snörnål, *näbba*, af metall. Kring halsen bars med snibbarna nedstoppade under lifstycket ett halskläde af siden eller annat köpstadstyg, ju brokigare ju bättre, och detta hopfästes vid halsgropen med ett större eller mindre spänne af silfver, fig. 13 och 14. Lintyget hade linningsärmar med vackert lagda veck kring händerna och vid axlarna, uppstående rynkad remsa, som veks ned kring halsen, och emellanåt broderier såväl å axlarna som handlinningarna.

Hvad hufvudets utstyrsel angick, delades håret midt i pannan och tvärs öfver hufvudet med »e benning midt i skallen och e tvärs-öfver», samt flätades baktill i två flätor, som antingen finga hänga nedåt ryggen eller uppfästes i båge vid öronen, så att högra flätan satt på vänstra sidan af hufvudet, den vänstra på högersidan. Öfver det sålunda ordnade håret fästes »linet», en remsa af hvit tyll eller annan tunn väfnad med en spets i framkanten och så bindmössan. Vid kyrkbesök tillkom ett stort hvitt och stärkt, »insatt», kläde, vanligen broderadt och spets- eller franskantadt. Vår slutvignett visar prof på

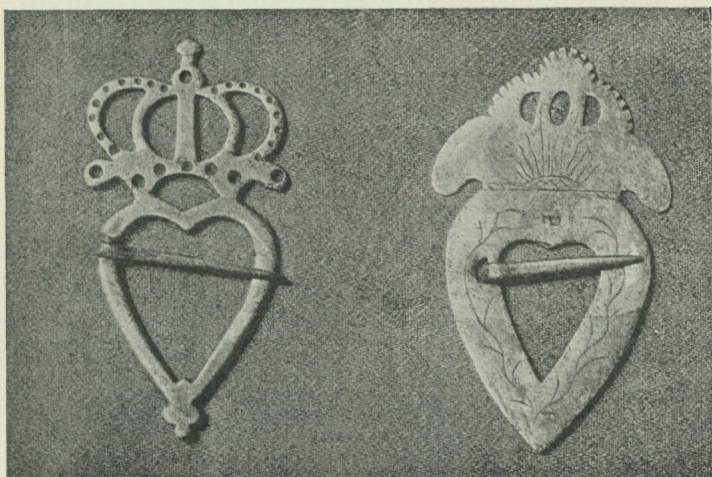


Fig. 13 och 14. Spännen af förgylldt silfver, från Västerlanda sn, Inlands Torpe hd, Bohuslän. N. M. 95,947 och 95,948. 1/1.

broderimönstren. I hvarje socken funnos minst ett par gummor, som ombesörjde stärkningen af de hvita kläderna och som om lördagarna gingo omkring i byarna och hjälpte kvinnorna med att knyta deras kläden på sitt särskilda vis med bestämda veck och slät, utbredd snibb. Då klädet en gång var knutet, kunde det sedan utan vidare bäras ända till 7 å 8 gånger. Det var nämligen mycket styft och afdrogs efter begagnandet fram öfver ansiktet, utan att knuten rubbades, samt förvarades sedan i klädkistan till nästa gång.

Ben- och fotbeklädningen slutligen bestod af strumpor, *hossor*, och skor. Allmänt brukades nu blå, röda, stundom hvita strumpor,

som till festlig utstyrel voro försedda med kilar, prydda i kanterna med röda eller blå uddar, till blå strumpor röda uddar och tvärtom, och öfver spetsen med en krona i samma färger som uddarna. De forna högklackade skorna hade allmänt utbyttts mot lågskor. Skulle man vara mycket »fin», bar man s. k. *vändskor*, som voro sydda och vända, så att sömmarna under botten ej kommo till synes, samt prydda öfver vristerna med *duffer*, tofsar af gröna och svarta sidenband; eljest s. k. *becksöms-* eller *pomsskor* af mycket bastant material och med hälskoning af järn.

Såsom ett litet bidrag till den kvinnliga bohusdräktens historia må slutligen anföras några rader af ett kväde, som förr i världen allmänt sjöngs i Bohuslän och som låter en gammal ungmö skildra sin utstyrel från flicktiden sålunda:

»När jag var ung, så var jag så grann,
hade lärft i särk med utsydda ärmar,
strumporna färgade i röd konsionell
och skor med krusiga kanter (eller karmar),
högaste mössa med bandros i kullen
och randiger kjortel med skoning kring fällen.»

Anmärkningsvärdt är, att kjortelskoningen särskildt omtalas. Den var tydligen nymodig, då visan diktades.

Numera finnes ingen, som bär bohusdräkt på gammalt vis. Endast hufvudklädet lever, såsom Wilhelmsons taflor nogsamt visa, ännu kvar, men äfven detta minne af gammalt dräktskick är på god väg att utbytas mot hatten, och det torde ej dröja länge, förrän Bohusläns allmogekvinnor, för att använda ett uttryck, som jag hörde i Småland för några år sedan, »äro hattmännisker, fruer och frökner hvar eveli e».

Männens klädsel hade i Bohuslän, så långt tillbaka i tiden vi nu känna den, en bestämd stilkarakter, på en del ställen jämförelsevis gammalmodig, på andra åter präglad af samtida dräktmoder eller uniformer. De gamla tala också om, att landet för 60 å 70 år sedan hade flera olika folkdräkter för karlarna samt att dessa dräkter

insemellan kunde vara så pass olika, att en inföding, som kände till sitt lands befolkning ej sällan endast med ledning af klädseln kunde uppgifva bärarens hemort. Så utpräglad bygdeindividualitet som exempelvis Skånes och Dalarnas mansdräkter hade de dock icke, beroende på att bohusläningen i fråga om dräktmoderna i viss mån följt med sin tid.

Äfven i sitt äldsta kända skick utgjordes bohuskarlarnas utstyrel af lärftsskjorta, som vid hals och händer sammanhölls med metallknappar, jfr fig. 3, väst, som fordomdags kallades *lifstykke*, men då hade formen af en ärmlös tröja, snäfva knäbyxor af vadmal eller sämskskinn, hvilka uppbyros af höfterna och voro så korta, att skjortan stack fram emellan västen och byxgjorden, rock eller jacka, som oafsedt längd och form gemenligen kallades *tröja*, om vintern långpäls, vanligen blå *svickestrumpor*, stickade af ullgarn, knästöflar el-

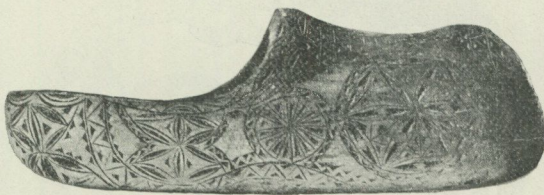


Fig. 15. Sko af trä,
från Gåsvik, Skaftön, Orusts Västra hd, Bohuslän.
N. M. 25.357. Omkr. 1/4.

ler skor af läder, de senare i hvardagslag utbytta mot träskor, som kunde vara »utkrusade» med sniderier, fig. 15, samt flere slags hufvudbonader.

Rörande de smakriktningar, som gifvit stilprägel åt männens klädsel, föreligga åtskilliga uppgifter, som tyda på att kust- och skärgårdskarlarna sedan lång tid tillbaka uppträdt i sjömansdräkt, under det att fjäll- och skogsbyggarna gått klädda i en af medelklassens utstyrel påverkad dräkt.

Sålunda meddelar Kalm, att »de manfolk, som bo vid hafvet, gå klädda nästan som Båtsmän, merendels alltid med kårta tröjor», vanligen af svartbrunt vadmal. En liknande uppgift lämnar Holmberg hundra år senare endast med den skillnad, att dräkten nu var blå. Sannolikt gäller detta dock endast arbetsdräkten, ty på ett annat ställe säger samme författare, att kustbons äldre helgdagsutstyrel hade bestått af en lång, antingen blå eller svartbrun vadmalströja, likadana knäbyxor med silfverspännen, randig ylleväst, ljusblå strum-

por och långstöflar, brokig halsduk och svart hatt med breda brätten. I Askims härad voro kulliga blankhattar i bruk 1851.

Fjäll- och skogsbyggarna åter klädde sig vid samma tid — 1840-talet — i långa rockar, grå för de äldre, blå för de yngre och, såvidt vi känna, med snitt, delvis nedärfd från rokokotidens äldre modedräkter. Besläktade med dessa plagg voro sannolikt äfven hisingeböndernas af Holmberg omtalade »skörttröjor eller västgöta-jackor», om hvilkas utseende Forssells bild af en västgötabonde omkring 1827 torde ge en föreställning. Samtidigt med denna jämförelsevis

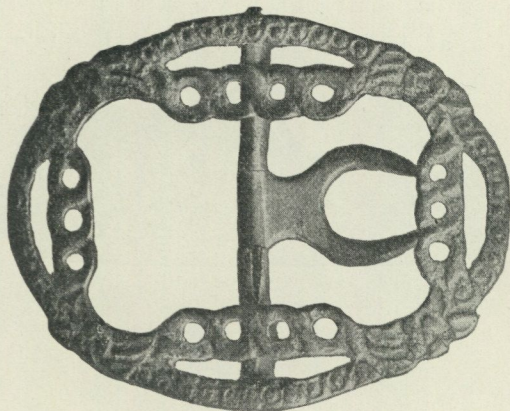


Fig. 16. Skospänne af malm,
från Bohuslän. N. M. 42,654 a. $\frac{1}{1}$.

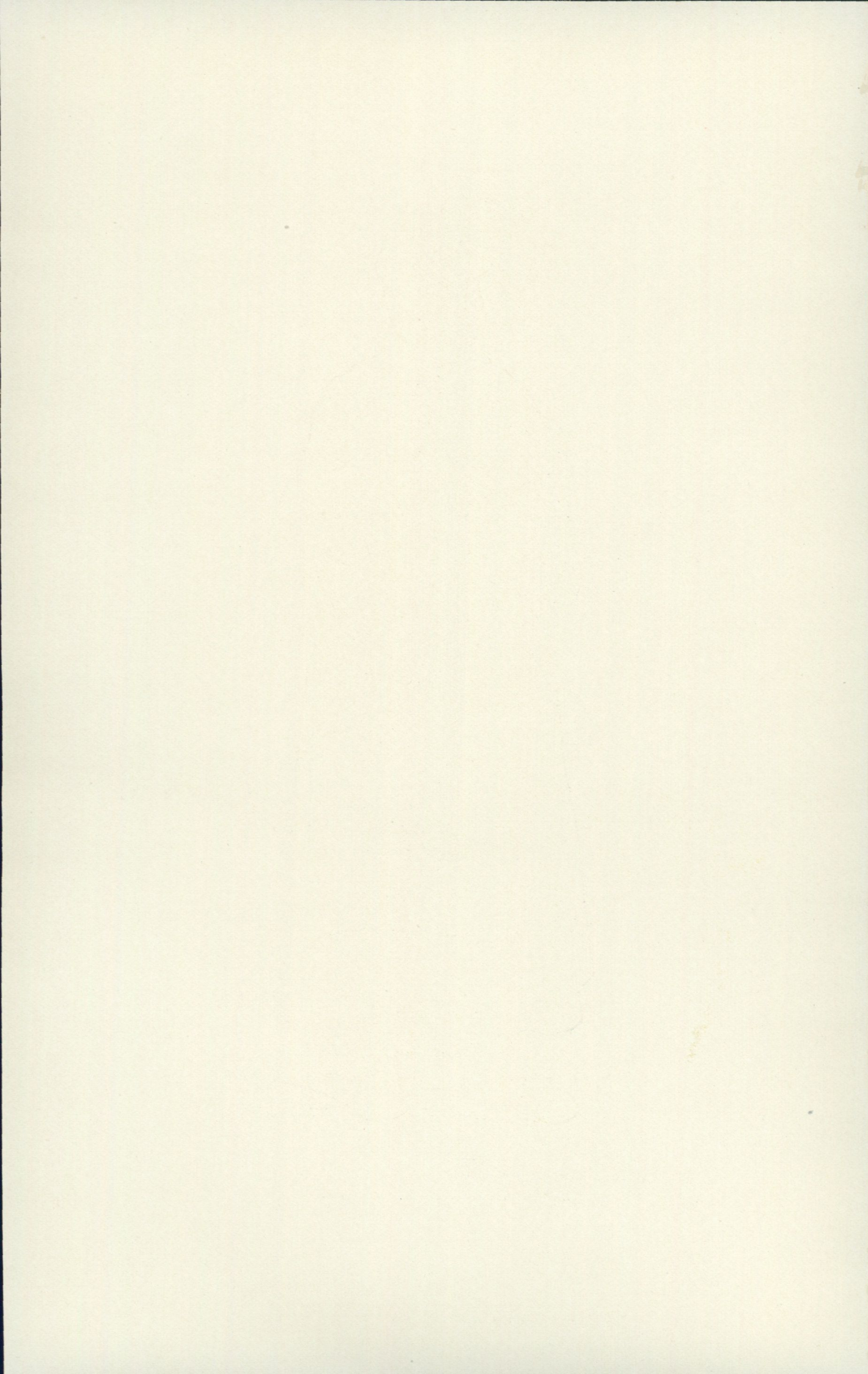
gamla dräkt kunde man äfven få se utslag af empiretidens modeforeteelser. Litet hvarstädes bars korta jackor med en rad blanka knappar å bröststyckena, korta västar samt långbyxor, och i några socknar söder om Uddevalla hade bönderna sannolikt redan på 1830-talet anlagt svarta frackar.

I fråga om snitt och detaljer känna vi bäst de mansdräkter, som burits af bönderna i Vätte, Tanums, Bullarens och Inlands härad.

Vättedräkten utgjordes på 1830-talet af lång blå rock lik den ofvan antydda och försedd med ståndkrage samt en rad knappar af mässing, stundom silfver, halflång väst, äfven denna blå, knäbyxor, svartblå strumpor samt skor med metallspännen, fig. 16. Byxorna voro sydda antingen af vadmal i rockens färg eller af sämskskinn samt försedda med lucka, som knäpptes vid vanligen 6 mässings- eller silfverknappar i byxgjorden. Nedtill slöto de strax under knäskålarna och fasthöllos där medelst linningar med slejfer och så kallade knäspännen. För öfrigt voro de å utsidan af benen vid knäleden försedda med kvarterslånga sprund, som hopfästes än med

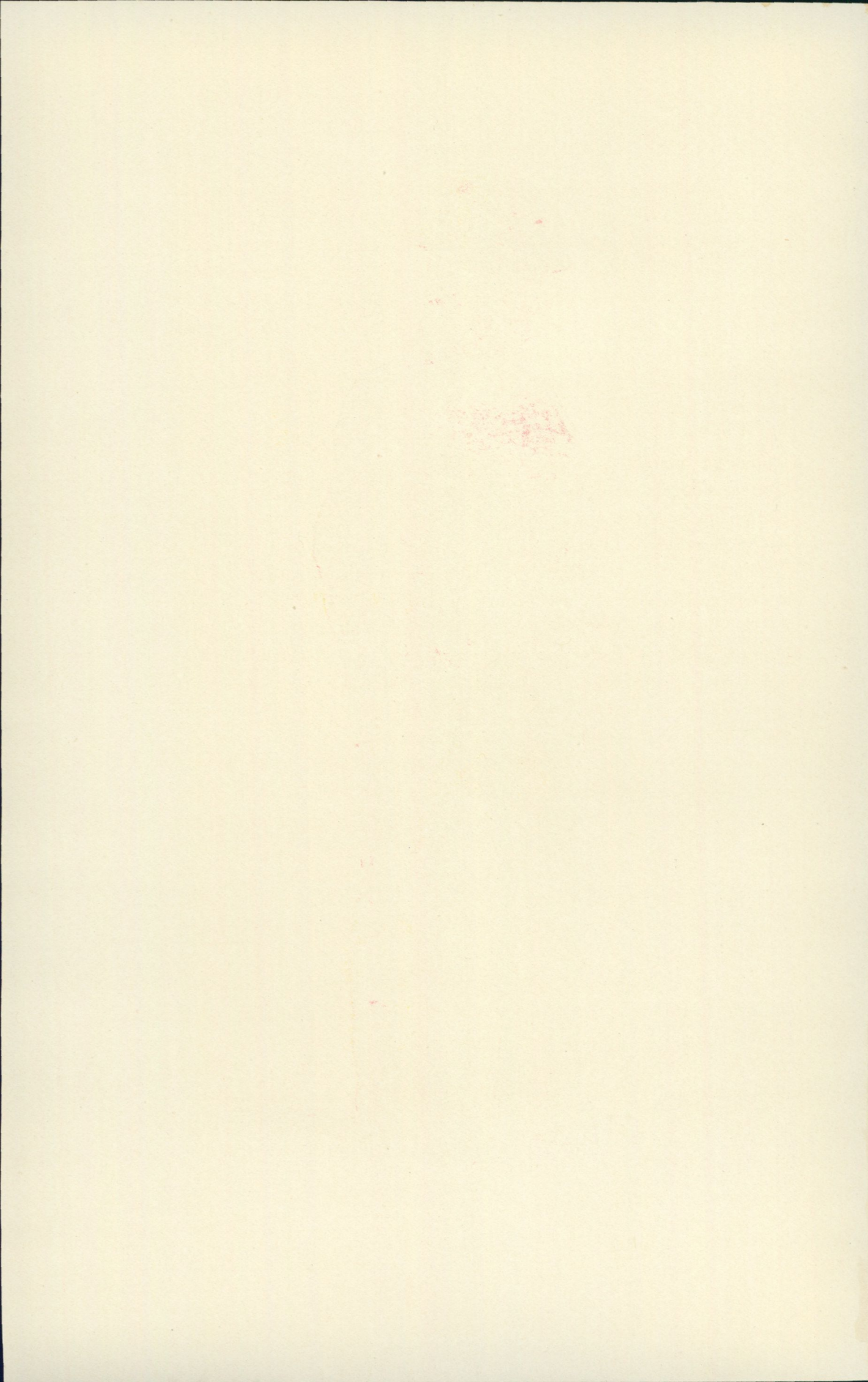


FESTDRÄKT.
Inlands Norra härad, Bohuslän.





KYRKDRÄKT.
Inlands Norra härad, Bohuslän.



hakar och hyskor, än med små metallknappar. Den siste vättebon, som höll fast vid det gamla dräktskicket, lär hafva varit en gästgifvare i Kollekind, som lefde vid 1860-talets början. I Tanum buro männen mörkblå dräkt, bestående af jacka med sex små metallknappar i rad å hvardera bröststycket, enfärgad eller långrandig samt mycket kort väst, knäbyxor, som uppbyros af höfterna och i öfrigt liknade vättedräktens, blå svickestrumpor, stickade med en vrång och två eller tre räta maskor, långstöflar eller lågskor med spännen, svart vidskyggig hatt, som dock redan före århundradets midt började utbytas mot svart skorstenshatt, brokig silkeshalsduk samt inomhus en toppmössa, stickad af rödt ullgarn.

Den samtida dräkten i Bullarens härad lär varit ljusblå och stundom förstärkt med ett bälte, som sammanknäpptes framtill medelst silfverspännen, men i öfrigt lik tanumsdräkten.

Inlandets mansdräkter voro starkt påverkade af empirens modeföreteelser och erinra genom sina egendomliga ridbyxor, se pl. 2, dels om den skånska vemmenhögdräkten såsom denna 1827 återgifves i Forssells Ett år i Sverige, dels om den norska säterdalsdräkten, använd ännu på 1890-talet. Vid 19:e århundradets midt tedde sig inlandsböndernas allmänna dräkt på följande sätt. Jackan var kort och mörkblå, med delad rygg och markeringssömmar. Slits och veck saknades å bakstycket. Ärmarna hade två sömmar och vid händerna stundom blindslag med sprund och två knappar. Västen kunde vara blå eller randig och sydd i stil med jackan. De hithörande benkläderna utgjordes antingen af knäbyxor, som liknade vättedräktens, eller af de härofvän antydda ridbyxorna.

Vår plansch torde bättre än någon beskrifning ge en föreställning om dessa senares utseende. Vi vilja endast nämna, att de här återgifna gå upp på bröstet, att de äro öppna å utsidan från foten till lifvet och hopknäppta med en rad helsvarfvade hornknappar, som äro fastknutna vid plagget med skinnremmar, samt att garfskinnskoningens kanter äro pikerade. Enligt en uppgift af fröken Enander tillverkade bönderna ej sällan själfva dessa knappar af läder, hvilket blöttes, bultades och torkades, hvarefter knapparna skuros

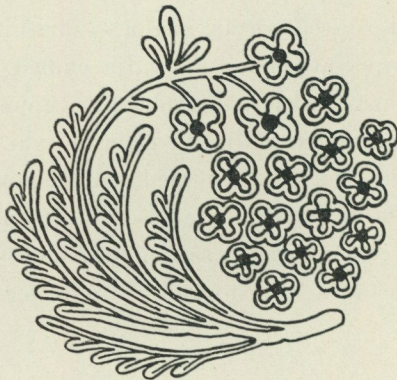
ut, filades och jämnades. Slutligen försågos de med ett par hål för de skinnremmar, med hvilka de fastknötos vid plagget.

Ridbyxorna tillhörde egentligen vinterdräkten och buros vanligen utanpå knäbyxorna. Omkring 1820 hade de kommit i bruk bland vår allmoge samt buros sedan på flere skilda orter, olika länge på olika ställen. Så t. ex. i Handbörds härad i Småland, där de hunnit blifva omoderna redan 1820. Det heter åtminstone, att efter denna tid syddes aldrig nya ridbyxor, men de gamla, ärfda från sterbhusen, bibehöllos likväl, tills det ena paret efter det andra blef utslitet af drängar och arbetare.¹ I Östra härad inom samma landskap voro de i bruk sannolikt så sent som på 1840-talet och i Skåne ännu senare.

Till hufvudbonad brukades vid kyrkbesök svarta hattar, under en tidigare period halfhöga och vidskyggiga, senare s. k. cylinder- eller stormhattar af filt eller långhårig felb, eljest mössor af växlande utseende; någon typisk och för dräkten bestämd form känna vi icke. Strumporna, *hossorna*, voro mörkblå och liknade liksom skodonen motsvarande plagg till tanumsdräkten.

Det nu anförda är snart sagdt allt hvad vi för närvarande känna om bohusdräkterna. Åtskilligt torde ännu kunna plockas fram inom landskapets gränser af minnessaker och dräktplagg, ägnadt att fullständiga vårt vetande på detta område. Jag vill som stöd för denna tro nämna, att de flesta och bästa bidragen till komplettering af Nordiska Museets bohusdräkter anskaffats af fröken Enander under de fem senaste åren.

¹ Byskomakaren Jonas Stolts minnen från 1820-talet. Stockholm 1892. S. 30.



Studier i Finnsäggen och besläktade byggmästar- sägner

af

C. W. v. Sydow.

Finnsägnens förhistoria.

(Forts.)

I det föregående har Finnsäggen uteslutande behandlats såsom ursprungligen knuten till St Olof, och dess tillkomst måste sättas till en tidpunkt ej mycket senare än den Trondhjemska domkyrkans tillblifvelse. Men tillika har framhållits, att den utvecklats ur en tidigare hednisk gudasaga. En dylik, som står i tydlig släktskap med Finnsäggen, ha vi i den berättelse om Asgårds byggande och Sleipners födelse, som Snorre anför i sin Edda (Gylfaginning kap. 42), och som har följande innehåll:

Då gudarna gjort Midgård och Valhall, kom en byggmästare och erbjöd sig att på tre vintrar bygga dem en borg, som skulle vara ett säkert värn mot jättarna, med villkor att han skulle få Freja samt sol och måne. Efter en rådplägning lofvade gudarna honom, att han skulle få hvad han begärde, om han kunde göra arbetet på *en* vinter, men om det fattades något på bygget den första sommardagen, så skulle han ingen lön få; och han skulle ej få ta någon man till hjälp vid arbetet. Då bad han, att han skulle få begagna sin häst Svaðilfari, och på Lokes inrådan tillstaddes det honom. Den första vinterdagen började han arbetet, och på nätterna släpade han fram byggnadssten på hästen, som drog ihop så stora klippor, att gudarna häpnade. Men han hade af fruktan för Tor, som då var österut i strid med trollen, först tagit dyra eder af gudarna. Då det bara var 3 dagar kvar af vintern, och borgen nästan var

färdig, blefvo gudarna ängsliga för de stora löften de gifvit, och som de hade gjort öfverenskommelsen på Lokes inrådan, hotade de honom med döden, om han ej hittade på något råd. Loke åtog sig att ställa saken till rätta, och då byggmästaren skulle ut med Svadölfari efter byggnadssten, kom Loke förvandlad till märr och lockade bort hästen genom sitt gnäggande. Byggmästaren lyckades ej ta fatt sin häst och försinkades därigenom i sitt arbete. Då han märkte, att arbetet ej kunde bli fullfärdigt inom utsatt tid, greps han af jätteraseri. Men asarna, som nu sågo, att de hade med en jätte att göra, brydde sig ej om den svurna eden utan kallade på Tor, som genast infann sig och dödade jätten med sin hammare. Loke födde sedermera hästen Sleipner.

Likheten med Finnsäggen är tydlig och kan ej vara tillfällig. Men att utan vidare anse Snorres berättelse som den ursprungliga, hvarur Finnsäggen sedan utgått, är dock förhastadt. Den förra har en alltför påtagligt litterär karaktär, och äfven om det stundom händer, att litterära verk blifva förvandlade till folkets egendom, så måste man dock härvidlag nöja sig med att för dem båda söka en gemensam källa. Så stora äro olikheterna. Det är denna gemensamma källa, jag här skall söka rekonstruera.

Den olikhet mellan de båda berättelserna, som kanske först faller i ögonen, är att Asgårdssagan saknar namnmotivet. I stället är en viss tid fastslagen för arbetet, och jätten blir genom en list hindrad i att bli färdig i tid. Hvilkendera är härvidlag ursprungligast?

Finnsäggen har i detta fall en sak emot sig: föreningen mellan namn- och försteningsmotiv. Båda motiven äro goda sägenmotiv af äkta halt, men kombineringsen är, så vidt jag vet, alldeles enastående. Man har åtskilliga andra sägner om troll, som blifvit förstenade, men detta aldrig genom namnets nämnande, utan emedan de öfverraskats af solen. Och denna kombination är ju helt naturlig: hvad som i mörkret kan te sig som trollgestalter, visar sig, när solen går upp, endast vara sten.¹ Namnet är enligt allmänt utbredd folketro visserligen

¹ Äfven människor omtalas ofta i sägnerna såsom förstenade. Detta i regeln på grund af någon svår synd (oftast hädelse) eller på grund af en uttalad förbannelse. Om förstening se f. ö. Hartland, Perseus III s. 112 ff.

en mycket sårbar punkt, men att dess nämmande utan vidfogad förbannelse skulle medföra just förstening, är äfven ur folktrösklogiken oförklarligt.

Asgårdssagans tidsmotiv är däremot — frånsedt detaljerna — oangripligt: att jätten förlorar sin rätt, då han ej är färdig på bestämd tid, är ju en synnerligen lyckad lösning på frågan. Men åtskilligt annat talar för att namnmotivet trängt sig in i stället för en ursprungligare bestämmelse om tiden. Dels ger Finnsägner själf flere stöd härför, i det den i regeln låter kyrkan vara ofullbordad, när namnet nämnes, och sen ej kunna bli färdig, samt i det en bestämd tidsuppgörelse förekommer i några varianter, antingen 7 dygn såsom i en Trondhjemsvariant, eller 3 eller ett, såsom i ett par andra varianter, hvilket ju tillsammans med namnmotivet är tämligen meningslöst. Dels är tidsmotivet det afgörande i de tyska sägnerna om djäfvulen som byggmästare.

Dessa sägner ha ungefär följande innehåll:

En bonde gör kontrakt med den onde, att denne skall bygga en gård eller lada åt honom mot att få bondens själ. Då bonden fram på natten vaknar och ser, att huset nästan är färdigt, väcker han förskräckt hustrun och bekänner för henne, hvad han gjort. Hon väcker då tuppen (genom att i förfäran slå ihop händerna, genom att med afsikt klappa sig som när en tupp slår med vingarna, genom att själf gala som en tupp eller lysa på honom). Tuppen gal, och bonden är räddad. Men ett hål är kvar, som ej kan täppas.¹

Så berättar sägner t. ex. i Nederländerland. På sina ställen i Tyskland är det i stället en kyrka, som djäfvulen bygger åt bonden, som har för lång kyrkväg, eller en kvarn eller kvarnränna åt en mjölnare. I Pommern är det vanligen en damm eller brygga, som bygges tvärs öfver en sjö eller ett moras. I *alla* dessa sägner, som tydligen äro nära befryndade med Finnsagan, är det fråga om en bestämd tid, i allmänhet blott *en enda natt, stundom tre*, och djäfvulen luras genom att en tupp lockas att gala, hvarigenom natten anses slut och kontraktet förverkadt.

¹ Angående denna sägens varianter och utbredning, se Feilberg, Jysk Ordbog II, s. 125 art. Kirke.

Hvad som här anförts torde sålunda tillräckligt styrka, att tidsbestämmelsen är det ursprungliga. Däremot är formuleringen i Asgårdssagan säkerligen oriktig. Först föreslår jätten att bygga borgen på 3 vintrar, så prutas detta ner till en, och så vaknar gudarnas ängslan, när 3 dagar äro kvar. Det är säkerligen dessa 3 dagar, som enligt folktraditionen äro den bestämda tiden, men så har i den litterära bearbetningen detta funnits för litet, när det gäller ett så stort arbete som att bygga Asgård, och så har det däraf gjorts 3 vintrar, men detta var återigen för lång tid, och så har det gjorts till en. För att situationen skall bli spännande, måste så de tre dagarna åter tillgripas.

Har alltså tidsbestämningen visat sig vara det ursprungliga, så gäller det emellertid att förklara, hur namnmotivet kunnat tränga in i Finnsägnen. Enligt min mening måste det, då det från början hvarken hört samman med försteningsmotivet eller sägnen i dess helhet, ha kommit in genom inflytande från en annan saga. En dylik ha vi också i Titelituresagan.

En flicka, som af sin moder ej kan fås att spinna, körs af henne upp på stugans tak, hvarefter spinnrocken sätts bredvid henne. En prins, som kommer där förbi och frågar om orsaken, får af modern det svaret, att hon sitter där, emedan hon ej vill göra annat än spinna guld af ler och långhalm. Prinsen, som missförstår uttrycket, tar flickan med sig hem och för henne in i ett rum fullt med ler och långhalm, som hon skall spinna guld af. Då hon sitter där ensam och gråter, kommer ett litet troll och lånar henne ett par vantar, med hvilkas hjälp hon kan utföra arbetet, men med villkor att hon skall tillhöra trollet, om hon ej inom viss tid kan gissa dess namn. Sen spinner flickan guld af all halmen, och prinsen vill gifta sig med henne. Innan den bestämda tidens utgång får prinsen i skogen höra en visa, hvari trollets namn, Titeliture nämnes. Han berättar det för flickan, som, när trollet kommer, ropar: »Här har du dina vantar, Titeliture». Därmed är hon fri och gifter sig med prinsen.¹

¹ Titelituresagan se Hyllén-Cavallius och Stephens, Svenska folksagor, s. 169.

Grundtanken i denna saga — trollet, som på hårda villkor hjälper en människa i nöd, men som förlorar sin rätt, då namnet nämnes — är ju i hög grad lik Finnsägnens, så lik att Finnsägnen rent af räknats som en afart af densamma. Till och med den omständigheten, att namnet upptäckes genom en sång, är ju gemensam för båda sagorna. Det ligger därför mycket nära till hands, att Finnsägnen helt enkelt lånat namnmotivet härifrån. Denna slutsats blir så mycket troligare på grund af den omständigheten, att Titeliture-sagan, såsom jag i annan uppsats skall visa, är af svenskt ursprung alldeles som Finnsägnen, ehuru den i motsats till denna är spridd öfver hela västra och mellersta Europa.

Då Finnsägnen alltså utvecklats sig ur en sägen utan namnmotiv men med i kontraktet fastställd tid för arbetet, så gäller det att finna, huru denna sägen varit beskaffad rörande sättet att bli kvitt förbindelsen till jätten. Af försteningsmotivet att döma synes det med all sannolikhet varit solens uppgång som gjort slag i saken. En antydning härom kan möjligen finnas kvar i sägnernas uppgift om, att trollet befinner sig på taket eller på tornet (eller enligt danska varianter vid östra gafveln), då helgonet nämner det vid namn, alltså just på sådana platser, där solen tidigast kunde skönjas. Och ett direkt stöd ger den med Finnsägnen besläktade sägnen om Trondenes kyrka på Hindön i Norge, hvarest berättas, att en jätte, som höll på att bygga kyrkan, öfverraskades af solen, då bara det sista stenlasset fattades, och blef till sten, *tillika med sin häst* (Svaðilfari!); och där stå de ännu söder om kyrkan.

Äfven en irländsk sägen, som står Finn- och Asgårdssägnerna nära, pekar åt samma håll, och fast den är virrig och osammanhängande, förtjänar den att här anföras.

Helgonet St Mogue eller Aidan ville bygga en kyrka och gjorde detta på en enda natt. Till hjälp hade han en grå häst, som släpade fram byggnadsmaterial från berget. Arbetet var nästan färdigt före soluppgången, men då lockade djäfvulen en rödhårig käring att se ut. Då hon fick se kyrkan, utropade hon: »Oh musha, St Mogue, asthore! is that all you don the whole night?» St Mogue blef häraf så perplex, att han lät händerna falla ner, alla slutade

arbeta, och den grå hästen tappade sin börda. Den ligger ännu kvar och är så stor som tre hus. Kyrkan blef aldrig färdig utan förföll, och det är nu inte mer kvar af den än helgonets bildstod.¹

Sågnen är på mer än ett sätt bisarr. I stället för jätte är det här ett helgon, som gör arbetet, betecknande nog på natten. Att ett helgon uppför en kyrka på en natt förekommer visserligen äfven i tre franska sägner, men detta visar tydligt, att man blott ersatt djävulen eller ett troll med ett helgon. Tydligt förstenas helgonet också, ty då det ej blir något med kyrkan, men helgonets bild står kvar, kan det väl knappt tydas annorlunda. Men hvad som förorsakar försteningen, är ej så godt att säga med säkerhet. Kan det vara den rödhåriga käringens onda öga? eller att hon bröt tystnaden? eller hånet i hennes ord? Då det i de tyska djäfulssägnerna gäller att inbilla djävulen, att natten är slut, förefaller det mig, som om man här har tänkt sig ett liknande knep: Helgonet tar det röda håret för solstrålar och förstenas däraf. Det låter bisarrt — liksom hela historien. Märklig är den grå hästen, som liksom Svaðilfari drar ofantliga lass.

Men har till Finnsågnen alltså hört, att jätten öfverraskas af solen och förstenas, är här åter igen en olikhet mellan densamma och Asgårdssagan, som i stället har sin burleska Svaðilfari-Loke-episod och sin Torsepisod. Af dessa kan emellertid den förra utan vidare betraktas som senare påhäng. Det är en af de många historier, som ställa Lokes sexuella natur i en så egendomlig belysning. (Något liknande berättar äfven en grekisk myt om Poseidon och Demeter.) I en del varianter har jättens starka häst omtalats — ett drag, som finnes kvar i Trondenes- och St Mogue-sågnerna — och så har man funnit lämpligt att sätta historien om Lokes måräffventyr i samband med Svaðilfari. Och detta så mycket hellre, som man i norrön diktning blifvit van att tänka sig Loke såsom den listige räddaren i alla gudarnas svårigheter.

Denna skaldeschablon visar sig äfven i fråga om Torsepisoden. Man hade vant sig betrakta Tor som uteslutande den råa styrkans gud, som nödvändigt måste slå till med hammaren.

¹ Se Kennedy, *Fictions of the Irish Celts*, s. 341.

Så har det emellertid ej varit i den på en äldre ståndpunkt kvarstående folktron. Den kunde, som Axel Olrik i en uppsats om Tordenguden och hans dreng¹ visat, mycket väl tänka sig Tor såsom den listige utan någon hjälp af Loke. Särskildt påpekar Olrik striden med Hrungne, den småländska sägnen om Lyfttestenen och Alvissmal. Man kan därför ha skäl att antaga, att Asgårdssagan uppkommit ur en betydligt enklare folklig sägen, som i analogi med Finnsägnen blott haft två hufvudpersoner, Tor och jätten, och hvare Tor — trots att Snorre har ett visst stöd för sin version i Völuspa — ej varit den hammarsvingande utan den listige guden. Måhända skulle man kunna finna en dylik äldre form af sägnen, nämligen just Alvissmal.²

Denna eddadikt hör till de af skalderna så omtyckta ordträtorna, där den ene frågar och den andre svarar. Det är detta som för dess författare är hufvudsaken. Men han har behöft en ramberättelse, och så berättar han om, hur Tor får se dvärgen Alviss, som skryter öfver att han snart skall hålla bröllop med Tors dotter, som han fått löfte om, och framhåller, att ingen får bryta sitt löfte. Tor lofvar, att dvärgen skall få sin vilja fram, om han kan svara på alla Tors frågor. Så följa frågorna och svaren, och Tor narrar på det sättet dvärgen att stanna, tills solen går upp och förvandlar honom till sten.

Emedan berättelsen blott skall tjäna som ram för dikten, är den mycket fragmentariskt behandlad. Den innehåller sålunda ingenting om, *hvarför* dvärgen skulle få Tors dotter (här motsvarande Freja), men sannolikt har detta just varit som byggnadslön.

Om dessa antaganden äro riktiga, bör alltså den sägen, hvarur såväl Asgårds- som Finnsägnen stamma, ha haft följande innehåll:

Tor (eller gudarna) låter ett troll uppföra ett byggnadsverk. Arbetet skall vara gjort på 3 (eller en) nätter, och som lön skall trollet ha Freja (eller Tors dotter) samt sol och måne. Då arbetet

¹ Danske Studier 1905 s. 129 ff.

² Denna fråga berörs ej af spörsmålet om Völuspas och Alvissmals inbördes ålder. Äfven om Alvissmal skulle som färdig dikt vara yngre, kan dess ramberättelse vara af äldre och folkligare typ.

går raskt undan, uppehåller Tor trollet den sista natten med prat, tills solen går upp och trollet (och dess häst) förvandlas till sten.

I det föregående har framhållits, att byggnadssägner sådana som t. ex. Finnsägner, hvilka berätta om troll eller djäfvulen såsom byggmästare, leda sitt upphof ur allmogens häpnad inför byggnadsverk, uppförda med dyrbarare material, bättre teknik och väldigare proportioner, än hvad den är van vid eller själf kan åstadkomma. Folket har ej kunnat tänka sig, att sådana byggnader äro gjorda af människohand, utan det måste ha varit någon öfvernaturlig makt med. Det är helt naturligt, att medeltidens katedraler skulle betraktas med sådana ögon; men hvad har kunnat ge anledning till sådana sägner före kyrkornas byggande? Alldeles omöjligt är det ju ej, att man äfven då haft byggnader af ganska stora proportioner, som kunnat spela samma roll för folkfantasiens som kyrkorna. Men det har ej blott varit vid byggnader, som dessa sägner fäst sig, utan äfven vid egendomliga naturbildningar, som ådragit sig uppmärksamheten genom sin likhet med människoverk. Så tycks förhållandet vara med t. ex. de pommerska sägnerna om djäfvulen som brobyggare öfver sjöar. Det är ej osannolikt, att sådana naturbildningar just varit sägnens första bärare, och att den först senare öfverflyttats på verkliga byggnader. I så fall är det kanske från någon egendomligt formad bergås eller dylikt, som motivet öfverflyttats på Asgård, som med säkerhet ej kunnat vara det ursprungliga byggnadsverket.

På samma sätt behöfver naturligtvis ej Tor vara den ursprunglige byggherren, som tagit trollet i sin tjänst, och det är han säkert icke heller. Ja, en sägen, som utgår från samma förutsättningar, men som är ännu enklare till sin byggnad, förekommer under växlande former spridd öfver snart sagdt hela världen. Som typ för densamma kan följande sägen tjäna:¹

Två jättesystrar, som bodde på hvar sin sida af Kalmar sund, kommo öfverens om att bygga en bro öfver sundet för att oftare kunna träffas. Den småländska jättekvinnan började bygga ett landfäste för bron, det s. k. Skägganäs, som sträcker sig en fjärdings-

¹ Se Hofberg, Svenska sägner, s. 66.

väg ut i hafvet. Den öländska började också att bära sten, men då hon kom med första stenfånget, blef hon af en dräng skjuten med en skakta tvärs genom lifvet. Hon satte sig då att hvila på en sten, som efter henne kallas Sekiels sten, och som däraf har fått en fördjupning i toppen. När hon sen repat sig och gick vidare, slog blixten ihjäl henne vid Persnäs. Stenarna, som hon bar, bilda nu de stora kumlen på Persnäs backar.

Denna sägen är så enkel till sin grundtanke, att den lätt kan spontant uppstå hvar som helst, utan att man behöfver antaga något samband mellan dess olika varianter. Dessa äro därför också till sin form ganska växlande. I några af dem förekommer försteningsmotivet! Att utpeka någon af dessa såsom stående i särskildt nära släktskap med Finnsägnen är därför både onödigt och omöjligt. Däremot kan det ej anses för djärft att antaga, att Finn- och Asgårds-sägner ha uppstått ur sägen af denna sista enkla typ.

Resultatet af denna undersökning skulle alltså i korthet vara ungefär följande. Ur en allmänt utbredd folketro, att gamla, storartade byggnadsverk eller egendomliga naturbildningar ha åstadkommits af jättar, ha enkla sägen uppstått för att förklara deras innebörd, och hvarför de ej afslutats. Ur någon dylik sägen har så framgått en mera sammansatt form, hvori berättas, att ett byggnadsverk uppförts af ett troll åt någon person, som lurat det på bygglönen. Detta motiv har i Tyskland utbildats till sägner om djäfvulen som byggmästare, hvilka bilda en grupp för sig, nästan lika afgjordt kontinental som Finnsägnen är skandinavisk. I Norden har motivet utvecklats till den sägen, hvars äldsta folkliga form måhända finns antydd i Alvismal. Ur denna har sedan uppstått å ena sidan den litterära Asgårdssagan och å den andra den folkliga Finnsägnen. Under det den förra kanske är ursprungligt norsk, tycks Finnsägnen ha tillkommit på svensk mark, där den ur Titelituresagan upptagit namnmotivet i stället för den ursprungliga bestämmelsen om en fastställd tid för arbetet. Hur Finnsägnen som sådan utvecklats, förändrats och vandrat har i det föregående behandlats.

Den lundensiska Finnsäggen

af

Lauritz Weibull.

Säggen om en man, som ingår ackord med ett troll om byggande af en kyrka och utlofvar trollet vissa förmåner, ej sällan sig själf, om han ej före arbetets afslutande lyckats gissa dess namn, är vida spridd öfver Skandinavien. Den påträffas rundt om i Sverige, Danmark och Norge och är knuten icke blott till de stora katedralerna, utan också till ett flertal smärre landsbykyrkor. Men af alla dessa byggmästarsägner är det ingen, som i så hög grad fängslat uppmärksamheten som den om jätten Finn och Lunds domkyrka. Grunden är säkerligen att söka företrädesvis däri, att denna lundensiska sägen knutits till tvenne uråldriga skulpturverk, en man, en kvinna och ett barn, uthuggna i ett med tvenne af pelarna i Lunds domkyrkas krypta.

Den lundensiska Finnsäggen och i än högre grad de båda skulpturverken hafva i senare tider varit föremål för liflig debatt — uppslaget därtill gaf doktor Francis Beckett med sin uppsats: Nogle Optegnelser om Lunds Domkirke (Historisk tidskrift för Skåneland, II, 78—86). Då ämnet här ånyo upptagits, är det icke minst ur folkloristisk synpunkt och för att häfda, att äfven i spörsmål af denna art historisk vetenskaplig metod måste göras gällande.

* * *

Den lundensiska Finnsäggen är tidigast upptecknad af Erik Lassota, ett sändebud i ärkehertig Maximilians tjänst, som 1593

besökte Lund. Han berättar i sin dagbok under den 19 maj detta år, att i kryptkyrkan i Lund ser man på en af pelarna en man, på en annan en kvinna med sitt barn uthuggna; de fatta om dessa pelare, som om de ville rifva omkull dem. Han tillägger: »Gemene man säger, att de varit jättar, som icke ville tillåta, att man byggde kyrkan där på platsen, och därför straffats af Gud och blifvit till sten.»¹ Denna anteckning, af huru stort intresse den också må vara, är emellertid allt för kortfattad för att ge ett fullt klart begrepp om huru sägnen vid denna tid berättades.

Ett femtiotal år senare föreligger den lundsiska Finnsägnen utförligt berättad och tillgänglig i tryck.

Denna sägenuppteckning läses hos Jens Lauritzen Wolf i hans 1654 utgifna *Encomion regni Daniae*. Sägnen anknytes här omedelbart till den skildring af Lunds domkyrka, som ingår i verket. Den har följande lydelse:

»Bemelte krafftis kirkke er funderet paa nogle steen pillere, udi blant hvilcke pillere paa den eene er at see staa udhugget en trolde, som omfauffner samme piller til den ende at vilde den nedbryde oc bemelte kirkke kuldkaste, paa den anden pillere seer mand oc staa udhuggen forneffne trolds qvinde med sine børn udi armen. Aarsagen hvorfore at denne trolde saaledis pilleren omfauffner oc kircken vilde kuldkaste siges at være denne, nemlig at der bemelte kirkke stod udi bygning, da gick S. Laurentius ved sig at offverveye oc betracte, ved hvad middel kircken kunde bliffve gandske fuldfærdiget, oc eftersom der fattedes meget paa hendis bygning, hvor til ingen forraad vaar; der nu S. Lauritz saa gick udi sine besværlige och omhyggelige tancker, sigis en trolde at være kommen til hannem oc erbødet sig at ville denne kirkke med en hast fuldfærdige, med saadan condition oc vilkaar, at S. Lauritz skulde sige hannem sit naffn, oc hvad hand heed; hves hand icke det kunde giøre, skulle S. Lauritz forskaffe oc giffve hannem soel oc maane, och dersom S.

¹ Tagebuch des Erich Lassota von Steblau herausgeg. von R. Schottin, 181. På detta ställe liksom på den handskrifna volym, i hvilken den i det följande nämnda sägenuppteckningen af Baden föreligger, har fil. lic. E. Tuneld beredvilligt fäst min uppmärksamhet.

Lauritz end det icke kunde effterkomme, da skulle oc vilde trolden sticke S. Lauritzses øyne ud, det oc S. Lauritz samtøckte oc bevilget. Men see hvad skeede der? Trolden forsømmede sig icke, men snarlig kircken opbygte, oc der Laurentius det saae, bleff hand saare bedrøffvet, thi hannem stod trende onde vilkor fore: det ene troldens naffn at paa finde, vaar hannem u-mugeligt oc besværligt, soel oc maane aff himmelen at kunde nedtage, det vaar endda u-mugeligere, oc for det tredie, da vilde S. Lauritz nødigt miste begge sine øyne. Udi saadan stor oc meget høy bekymring gick S. Lauritz uden for Lund oc spadserede, oc aff saadan spadsering oc vanckelmodige tancker bleff hand træt oc mødig, oc saa omsider nedlagde sig ved en høy oc at hvile, oc imidler tid hand saa ligger at hvile, da hørde hand troldens trolld vnger oc børn at skrige oc græde, hvor ud offver moderen, som vaar inde, talede til det ene barn med saadanne ord, sigendis: Tjig stille sønnen min, i stæd kommer Find faderen din oc skal giffve dig soel oc maane at lege med, eller begge S. Lauritzses øyen. Der denne bedrøffvet S. Lauritz hørde denne samtale imellem trolldinden oc hendis børn, oc udi sønderlighed hørde det ord, som vaar Find, troldens naffn, da bleff hand meget glad, oc strax begaff sig ind i Lund, med glæde oc stor frimodighed. Oc som S. Lauritz sig nu en dag til kircken forføyet, dens fuldkomne bygning, som nu tilstundet, at vilde see, da indstille trolden sig for S. Lauritz oc kreffver aff hannem sin løn oc betalning for sit arbeyd, hvor til S. Lauritz hannem skulde haffve svaret oc sagt saaledis: Find, ingen løn giffver jeg dig, førend kircken er færdig, tro du mig. Der trolden hørde dette ord Find, at S. Lauritz saa viste at neffne hans naffn, da bleff hand der udoffver saa vred oc grum, at hand den ene piller med begge sine arme omfauffnet, oc udi saa maade ville den gandske bygning kuldkaeste, hvilcket S. Lauritz hannem formeente aff den mact, som hand haffde af den, som vaar mectiger oc sterckere end trolden, hvor effter at trolden med sin trolldinde oc børn bleff paa pilleren staaendes, som endnu er tilsiuene. Her aff maa en hver tro saa meget som hand self vil etc.»

Den, som oppmärksamt genomläser denna Jens Lauritzen Wolfs uppteckning från 1654, undgår icke intrycket, att sägnen här varit

föremål för litterär öfverarbetning. En man af folket hade icke berättat på samma sätt: det är en skriftställare i den tids anda, hvilken följde närmast efter Anders Sörensen Vedel, som för ordet. Att denna litterära öfverarbetning sträckt sig icke blott till formen, utan äfven till innehållet, synes af flera skäl redan vid en genomläsning antagligt, men har på grund af det föreliggande sägnmaterialets bristfällighet hitintills icke kunnat bestämdt fastslås. Antagandets riktighet bestyrkes emellertid af en andra uppteckning af säggen, daterad den 21 september 1667. Den är verkställd af dåvarande kyrkoherden vid domkyrkan i Lund Hans Ernstson Baden. Stycke för stycke låter den jämföra sig med Wolfs version — ty det saknas här hvarken likhet i händelseförloppet eller verbalöfverensstämmelse — och stycke för stycke afkläder den denna barocktidens ton och gestaltning.

»Wden for dette [∴ St Dionysii] capell» — skrifver Baden — »er gangen ned till kraffts kirchen, der udi strax mand kommer ind om dørren, mand paa en rund steenpille seer udhuggen et qvindfolchis lignelse, som haffuer med et flettebaand imellem begge henderne omspent pillen; och frembedre mod norden sees paa en anden steenpille en mands gestalt, som omfafner pillen och seer til bage offuer axelen imod den andre pille, meget grum med store øyne, langt haar och skæg; derom saadan en historie iblant gemeene folch fortællis; at S. Lauritz |: til huis ære och åminde domkirchen er indviet af erchebiscop Adtzer anno 1145 cal. sept. :| gich en dag meget bekymret och tanchefuld, huorledis hand denne kirche kunde faa velfunderet och siden fuldfærdiget. Da kom til hannom en stor mand, som bød sig til at ville fornøye hans begiering och bygge hannem kirchen gansche færdig och herlig i alle maader; begierendis af St. Lavritz til løn for sin umage enten solen och maanen eller och begge hans øyne; eller och at S. Lavritz skulle sige denne mand sit navn, saa vilde hand giøre det altsammen for intet. S. Lavritz accorderede med manden, at hand skulle faa et af dem til fornøyelse for sit arbejde; dereffter bygningen gich fort och omsider blef færdig; disimedlertid bekymredis S. Lavritz for den betaling, som hand hafde loffuet bygningssmanden, och fryctede for sine egne øyne, efter-

som hand huerchen viste eller kunde faa mandens nafn at vide, ey heller var det ham mueligt at skaffe manden soelen och maanen ned af himmelen; j huilchen bekymring hand en gang gich ud paa marchen for Lund och lagde sig bedrøffuet ned paa en høy. Men som hand hafde ligget der nogen stund, hørde hand inde i høyen et bulder och et raab som et barns graad, huorjaa moderen schulle saa haffue svaret: Tie stille søn kiere min, Ret nu kommer Find faderen din, och giffuer dig soel och maane at leege med eller och begge S. Lavritzis øyne. Der S. Lavritz dette hørde, bleff han glad och tenchte, at bygningsmandens nafn maatte være Find, gich derfor til hannem, som strengeligen kreffuede løn for sit arbejde, och der St. Lavritz sagde til hannem: Giff dig til freds, Find, jeg haffuer betalt dig dit arbejde, da schulle samme Find med sin hustru være gaaen ned til disse steenpiller och fattet dem saaledis an, som de dennem och den gansche kirche dermed ville ryste slet om kuld, men bleffue strax omvende til steene, som vid pillene bleffue fast andhengendis.»¹

Det kan knappast råda tvifvel om, att Hans Ernstson Badens uppteckning af Finnsägnen återger denna ungefär sådan den »i blant gemeene folch» berättades i Lund vid midten af 1600-talet. Man har upptecknarens eget ord därpå; och hvad han har att berätta pekar onekligen i samma riktning. Medan Wolfs framställning är full af tidens slingrande omskrifningar, är Badens i det hela tro-skyldig och naturlig; innehållet visar sig genomgående klart och logiskt tänkt. Skillnaden i fråga om de båda uppteckningarnas folkloristiska värde visar sig kanske bäst, där de som mest afvika från hvarandra. Hos Wolf är sålunda kyrkobyggnaden, underligt nog, ännu icke afslutad, då jätten kräfver sin lön; det svar han erhåller af St Laurentius låter som hemtadt ur en omdiktad folkvisa: »Find, ingen lön giffver jeg dig, førend kireken er færdig, tro du mig.» Hos Baden åter står kyrkan vid detta tillfälle færdig; då jätten begär sin lön, får han svaret i de rättframma orden: »Giff dig til freds, Find, jeg haffuer betalt dig dit arbejde.»

¹ Hans Ernstson Baden, Gamle graffschrifter och andet mindeværdigt, som vidis och findis ved domkircken och ellers andre steder i Lund. Handskrift i Vitterhetsakademiens arkiv i Stockholm.

Men är sålunda Badens uppteckning af Finnsäggen onekligen den som står den folkliga uppfattningen närmast af de två, är den å andra sidan, såsom af de båda texterna framgår, icke utan sina beröringspunkter med Wolfs. Sannolikt är sammanhanget följande. Wolf har, såsom bruket vid denna tid och långt senare var vid sammanskrifvandet af topografiska arbeten, hos prästerskapet vid domkyrkan i Lund infordrat och erhållit sina uppgifter; den sägen-uppteckning han mottog har han så i sin tids och sin egen anda retuscherat. Hans Ernstson Baden åter har i sin ordning 1667 på nytt upptecknat Finnsäggen, sådan han hörde den bland befolkningen; den har berättats honom med lika och samma ordvändningar som den tidigare meddelats Wolf, men med en annorlunda utformad afslutning. Att Baden därjämte känt Wolfs text, är antagligt. Men ingen torde mot hans egen utsago och med innehållet i hans uppteckning framför sig med framgång kunna påstå, att den för honom varit primärkällan. Det vore ju också exempellöst att på 1600-talet en författare återförde en litterär text till dess ursprungligare folkliga form.

Men Wolfs uppteckning af Finnsäggen, så förvanskad den också må vara i förhållande till Badens, ligger i sin ordning, såvidt man kan se, till grund för alla senare författare, hvilka i tryck återgifvit säggen. Gifvetvis förekomma afvikelser. Men dessa afvikelser sakna egentligt folkloristiskt värde. Sjöborg refererar sålunda i sina Samlingar för nordens fornälskare (1824) säggen med ett och annat tydligen hemmagjordt tillägg; Afzelius i Svenska folkets sagohäfder (1844) har i sin tids romantiska stil här och hvar, särskildt mot slutet, gjort omdiktningar; hos Hofberg i hans Svenska folksägner (1882) är det hela än mer omformadt och röjer till och med inflytande från Tegnér's Gerda.

Det resultat, till hvilket vi nått, är alltså, att Badens uppteckning af Finnsäggen från 1667 är den, som ger den i något så när folklig form, Wolfs, ehuru tretton år äldre, liksom senare versioner däremot i litterär öfverarbetning.

* * *

I en uppsats under titeln: »Studier i Finnsågnen och besläktade byggmästarsågnen», införd i tidskriften *Fataburen* 1907, har hr C. W. v. Sydow egnat närmare uppmärksamhet åt Finnsågnen i Lund och i samband därmed också åt kryptbilderna i domkyrkan. Han förklarar här, att ingen af de före nedskrifvandet af hans uppsats kända varianterna af denna sågen kan »göra anspråk på full tillförlitlighet, emedan de alla mer eller mindre fått en litterär, ofolklig omredigering af bildade personer utan rätt förståelse för folksågnens egenart». Omdömet kan icke bestridas: det vore absurdt att tillskrifva Wolfs uppteckning, den enda äldre af författaren kända, »full tillförlitlighet». Men hr v. Sydow nöjer sig i sin uppsats icke med detta resultat. Han går också ett steg vidare. Det har lyckats honom, säger han, att »genom efterfrågningar bland allmogen» få »några fullt äkta varianter». Ur dessa framkonstruerar han så »sågnen i dess ursprunglighet» och bedömer från den därmed vunna ståndpunkten de båda skulpturverken i kryptkyrkan i Lund.

Hr v. Sydows »fullt äkta varianter» äro, refererade »i korthet med angifvande blott af de mest karakteristiska detaljerna», följande:

»1. En munk (onämnd) vill bygga en kyrka i Lund och gör kontrakt med en jätte. Vaggsång:

Sof, sof, sonen min!
I morn kommer Finn, far din,
då får du leka med sol och måne
eller munkens båda ögon.

Jätten arbetar på taket och skall sätta in sista stenen, då munken säger:

Kom ner nu, Finn!
Sista stenen slår jag själf in.

Jätten säger, att kyrkan aldrig skall bli färdig, hvarpå han försvinner. Hans hustru omtalas ej.

2. En man (onämnd) vill bygga kyrka i Lund och gör kontrakt med en jätte. Vaggsång:

Sof, sof, gossen min!
 I morgon kommer Finn, faren din,
 med hin mannens hjärteblod
 eller sol och måne.

Jätten skall sätta in sista stenen, då mannen säger: 'Finn, slå den siste stenen bättre in!' Finn slog stenen igenom och sade, att kyrkan aldrig skulle bli färdig, hvarefter han försvinner. Hans hustru omtalas ej.

3. En man (onämnd) gör kontrakt med en jätte om en kyrkas byggande (berättarinnan minns ej hvilken). Kan han ej gissa jättens namn, skall denne ha hans öga (ej sol och måne!). (Vaggsången hade berättarinnan glömt). Mannens ord till jätten var: 'Finn, för den stenen bättre in!' Jättehustrun nämnes ej.»

Hvad som enligt hr v. Sydow är kännetecknande för dessa trenne uppteckningar är, att helgonets ord till jätten ha »en både karakteristisk och folklig form» — att alla de litterära varianterna härvidlag blifvit förfuskade, finner han tydligt, i synnerhet då de jämföras med motsvarande ord i de danska Finnsägner, som upptecknats. Men hvad som särskildt enligt honom måste väcka uppmärksamhet är ett par andra drag: »jätten befinner sig *på taket* (i en variant), när helgonet nämner namnet, och blir *ej förstenad* utan uttalar en *förbannelse* och försvinner. *Jättens hustru förekommer ej alls i sägnen*». Han gör en ny jämförelse med öfriga varianter af Finnsägner, sådan denna berättas på andra orter utanför Skåne; öfverensstämmelsen mellan dessa och hans egna uppteckningar talar, säger han, afgjordt till fördel för de senare. Genom ett kort tillkännagifvande, att Kallundborgssägner, i hvilken trollet Finn flyger bort med en af kyrkans fyra hufvudpelare, »säkerligen» härstammar från Lund, får han till och med fastslaget, att jätten i ingen icke-lundensisk variant har något med kyrkans pelare att göra. Att jättekvinna icke tillhör den äkta folksägner, kan man, enligt honom, sluta sig till redan af dess »ekonomi» — den äkta folksägner använder aldrig fler personer än nödvändigt. Allt tyder — det är hr v. Sydows slutsats — sålunda på, att hans uppteckningar »visa sägnen i dess ursprunglighet» och, tillägger han utan betänkan, »troligen i

ungefär samma form som den hade vid sitt första anknytande till Lunds domkyrka». Det blir honom, sedan detta väl konstaterats, fullt klart, att Finnbilden i kryptkyrkan ej kan ha tillkommit på grund af sägnen, »då denna ej nämner något om jättens förstening»; än mindre kan sägnen hafva framkallat bilden af jättekvinnan, »då hon med säkerhet aldrig omnämnes i densamma». Att hon tillkommit senare än jättebilden och som en frukt af sägnen, blir enligt hr v. Sydow alltså »absolut orimligt — fränsedt det otroliga i att folkmeningen sålunda skulle framtvunga en sägenillustration, ett förhållande som väl alldeles saknar någon verklig analogi». Ju längre hr v. Sydow hinner i sin bevisföring, desto säkrare blir han i konklusionerna. Och resultatet sammanfattas i följande ord: »En undersökning af sägnen visar alltså med absolut säkerhet, att båda bilderna måste ha funnits alldeles oberoende af sägnen och haft en helt annan betydelse.»

Jag kan icke neka mig nöjet att rekapitulera. Först fastslås, låt vara på de lösaste grunder, att hr v. Sydows egna uppteckningar ge sägnen »i dess ursprunglighet»; så sättes med inflikadt »troligen» ett ungefärligt likhetstecken mellan hvad dessa uppteckningar förmåla och den form sägnen hade vid sitt första anknytande till Lunds domkyrka. Detta »troligen» och detta »ungefär» bortelimineras emellertid så omärkligt som möjligt, och af sägnen i dess ursprunglighet slutas det så, att hvarken bilden af jätten eller jättekvinnan kan ha framkallats af sägnen. Detta anföres till slut såsom »absolut säkert».

En närmare granskning af hr v. Sydows bevismateriel ställer hans slutsatser i ännu sällsammare belysning.

När en forskare med något så när modernt kritisk läggning står inför en uppteckning, är för bedömandet af dess värde såsom källmaterial frågan från hvilken tid och från hvem den härrör en af de första han söker klarlägga. I förevarande fall berättar hr v. Sydow själf, att ett föredrag af mig hösten 1905 gifvit honom anledning att göra sin jämförande undersökning af sägnen; jag sluter däraf, och då hans uppsats tryckts under förra delen af 1907, att hans uppteckningar gjorts under den mellanliggande tiden. I fråga

om sina sagesmän lämnar han också all önskvärd ledning. Han meddelar, att den första af hans sägenvarianter berättats honom af en elev vid Ronneby kvinnliga folkhögskola; hon har i sin tur hört den af en småskollärrinna från Ystad. Den andra härrör från en elev vid Lunds småskollärrinneseminarium, Ida Nilsson från Bosarp, och hr v. Sydow upplyser dessutom, att en annan elev från Valleberga hört den på alldeles samma sätt. Den tredje är upptecknad efter en ny elev, denna gång vid Ronneby småskollärrinneseminarium, Nanny Sverkersson från Johanneshus. Uppgifterna synas fullständiga nog; »allmogen» har visserligen icke gifvit möte, men i stället fem kvinnliga meddelare, somliga elever, andra redan utbildade småskollärrinnor. Och dock kan jag icke undertrycka ett svagt tvifvel. Jens Lauritzen Wolf ha vi utmönstrat — han skref anno 1654. Flickorna från 1906 tro vi. De berätta sägnen om Finn på samma sätt som den berättades, då den först knöt sig till Lunds domkyrka.

Den som vill må tro det; jag tror det icke. Det är möjligt, fast jag högeligen betviflar det, att i aflägsse obygderna sägnerna kunna hålla sig i århundraden; i Skåne, genomkorsadt af järnvägar och med en folkbildning som knappast annorstädes, äro sägnerna i deras ursprunglighet länge sedan döda. Icke så, som skulle man t. ex. icke i Göingebygden allt fortfarande berätta om snapphanarne och deras fejder, men man berättar det så som man läst det i I. O. Åbergs romaner. Och Finnsägnen berättar man nere på slätten icke som i gamla tidens Lund; man berättar den så som man läst den i den eller de böckerna. Jag skall icke i detta afseende spilla tiden med att underkasta hr v. Sydows uppteckningar en detaljerad granskning. Så mycket är emellertid säkert: redan vid första genomläsandet undgår man icke intrycket af de litterära reminiscenser de innehålla. I en af dessa uppteckningar röjer sålunda vaggsången det starkaste inflytande från Afzelii Sagohäfder, i dem alla spåras — och det är ju icke underligt — mer eller mindre tydligt känedommen om Tegnér's Gerda. Jätten sitter i denna dikt väl icke på taket, men uppe på tinnarna; här som i uppteckningarna uttalar han sin förbannelse, att kyrkan aldrig skall bli färdig, och här som

där nämnes intet om jättekvinnans förstening. I inspirationens ögonblick glömdes hon totalt bort af Tegnér och var därmed struken ur sägnen.

Men de af hr v. Sydow påpekade öfverensstämmelserna mellan hans egna uppteckningar och andra föreliggande, icke-skånska varianter af Finnsägnen, äro de icke trots allt egnade att styrka riktigheten af hans uppfattning? Jag kan icke se det. Att en uppteckning från i går, äfven om den icke vore litterärt påverkad, ger en sägens innehåll för århundraden sedan, styrkes icke däraf, att den öfverensstämmer med andra, till andra orter knutna sägenvarianter, de må vara aldrig så många och aldrig så folkliga. Metodens oförmåga att ge exakt resultat framstår så mycket klarare, som det vid en granskning af de här anförda varianterna visar sig, att äfven de förts i pennan så sent som i våra dagar. Och i öfrigt — hvem har upplyst, att sägnen, då den först lokaliserades i Lunds domkyrka, berättades »i dess ursprunglighet»? Det är väl dock en nödvändighet för att man skall kunna tala om den äkta folksägnens »ekonomi».

Tiden för nedskrifvandet af de von Sydowska uppteckningarna, sagesmännens och de olika sägenvarianternas beskaffenhet ligga klara. Jag kan icke neka, att det svaga tvifvel jag nyss icke kunde undertrycka, vuxit i jämbredd med undersökningen. Intet förklenande ord om flickorna från 1906, men låt oss vara öfverens: de berätta icke Finnsägnen »i dess ursprunglighet». Och låt oss tillägga: vi veta intet om Finnsägnen »i dess ursprunglighet», intet om hur den berättades, då den först knöts till domkyrkan i Lund.

Men är detta fastslaget — och jag tror icke det kan jäfvas — då te sig också de båda skulpturverken i Lunds domkyrkas krypta i en helt annan dager än den, i hvilken hr v. Sydow placerat dem. Den »absoluta säkerheten» för »att de båda bilderna måste ha funnits alldeles oberoende af sägnen och haft en helt annan betydelse», är i ett drag som borta. Det är icke längre något »absolut orimligt» i att samma sägen satt jättekvinnan vid sin pelare, och det blir icke orimligare därigenom, att man framställer satsen om det otroliga i att en folkmening skulle framtvinga en sägenillustration. Man

skall vara blind, när man vandrar omkring i de kristna kyrkorna, de medeltida lika väl som våra dagars, om man icke är i stånd att i detta fall upptäcka någon »verklig analogi». De finnas där i tusen- och åter tusental.

* * *

Det torde af det föregående till full evidens hafva framgått, att af Finnsägnen, sådan den föreligger, intet bestämdt kan slutas rörande de båda stensulpturerna i kryptkyrkan i Lund. Med Finnsägnen till ledsagare hinner man icke öfver de rena antagandenas gränser. Skall man, om det nu är möjligt, kunna nå till något resultat i fråga om hvad de ursprungligen afsett att framställa och hur de tillkommit, måste det ske på andra vägar. Saken i och för sig är icke af alltför stor betydelse. Men det är ju alltid af större eller mindre intresse att hypotetiskt söka fastställa vissa synpunkter.

Den danske konsthistorikern Francis Beckett tog först upp diskussionen i denna punkt. Enligt honom stå figurerna icke nedbrytande, utan stödjande kyrkobyggnaden; han menar, att de afse att ge bilden af den nordiska menigheten, man och kvinna, föräldrar och barn. Gentemot denna uppfattning har jag i mina »Studier i Lunds domkyrkas historia» häfdat, att visserligen Finnbilden är framställd såsom stödjande, men att kvinnofiguren däremot står i begrepp att rycka ned den pelare, vid hvilken hon står. Hon är icke heller huggen i proportion med mannen. Den hypotes jag med utförlig motivering i detta sammanhang »på försök» framställde, var att med mansfiguren, som är ungefär samtidig med kryptkyrkans byggnad, afsetts bestämd person, dess byggmästare Donatus, men att då detta så småningom föll i glömska, ett annat byggmästarenamn knöts därtill, jättenamnet Finn. Intendenten G. Karlin har ytterligare preciserat denna ståndpunkt: enligt honom är det »Donatus själf, som gifvit sina drag åt en af de stödjande figurerna i Lunds S:t Laurentius liksom Adam Krafft 350 år senare gjorde med sakramentshuset i S:t Laurentius i Nürnberg» (Sydsv. Dagbl. 1906 ^{16/12}).

Jag menade vidare, att jättekvinnans bild törhända vore af något yngre datum, och att den tillkommit som en frukt af sägnen.¹

Det lilla litterära nöje jag gjorde mig med min hypotes vann genast ett ovanligt, dock näppeligen berättigadt uppseende. Frånsett andra inlägg i diskussionen, påvisade doktor O. Rydbeck »i några föredrag, att det ej kan vara tal om någon oliktidighet mellan de båda bilderna».² En jämförelse mellan de detaljer, som ännu kunna urskiljas dels på bilderna själfva, dels på de små figurerna på »Finn»-pelarens kapital, gifva nämligen efter hans mening vid handen, »att bilderna ej blott måste vara från ungefär samma tid, utan till och med med all sannolikhet af samme mästare». På grund af klädedräktens elegans kan kvinnan med barnet ej föreställa någon ond makt. Jag skall icke upprepa mina invändningar mot dessa herr Rydbecks påståenden, hvilka äfven af andra förts till torgs: det har tidigare i tryck gjorts tillräckligt många gånger. Hr v. Sydow i sin ordning påpekar därjämte, att man knappast kan tala om någon »dvärgaktighet» hos jättekvinnan: upprest skulle hon bli säger $\frac{3}{4}$ af Finn. Omedelbart därefter medger han visserligen »dvärgaktigheten», om hvilken i öfrigt hvarje åskådare lätt kan öfvertyga sig, men tillägger, att den liksom »den stretande hållningen», hvilken äfven erkännes, »kan bero på det naiva framställningssättet, kanske i förening med en sådan form på ämnesblocket, att en annan ställning och storlek ej kunnat åstadkommas». Den speciella förklaringen är mig tämligen likgiltig; såvidt jag kan se, godtagas de af mig framhållna sakförhållandena.

Min hypotes om de båda skulpturverken i kryptkyrkan i Lund har emellertid icke blott utsatts för en mer eller mindre kritisk skärskådan. Hr v. Sydow meddelar också i sin uppsats, att såväl dr Rydbeck som han gjort hvar sin nya hypotes.

¹ Med anledning af ett något egenartadt angrepp af hr v. Sydow i Dagens Nyheter och Folkets tidning i december 1906 tillät jag mig i fråga om Finnbilden uttrycket, »att det var jag och ej han, som fastslog uppfattningen, att sägnen knutit sig till det redan förefintliga bildverket». Jag behöfver icke gentemot hr v. Sydows utläggningar om »missägning» och »missförstånd» i Fataburen, s. 71, framhålla, att jag med detta uttryck, såsom också af sammanhanget framgår, naturligtvis endast åsyftade förhållandet mellan honom och mig.

² Fataburen 1907, sid. 74.

Den förstnämnde gör af bilderna »en byggmästare, hans hustru och barn». Den del af denna teori, som härstammar direkt från mig, kan jag naturligtvis icke annat än godtaga; om någon annan än förslagsställaren själf kommer att dela hans åsikt om byggmästarens hustru och barn, torde däremot vara mera tvifvelaktigt. Hr v. Sydow åter ser i bilderna »helt enkelt» ställföreträdare för människoffer, afsedda såsom »ett slags skyddande talismaner för kyrkan». Och behändigt kompromissar han med sin närmaste föregångare — det ligger kanske rätt nära, äro hans ord, att »just byggmästarens familj» fått stå »modell, när offret ersatts med bilder».

Vi hafva sedan länge glidit in på det intellektuella tidsfördrifvets gebiet. En holländsk resande van der Meersch, som 1674 besökte Lund, såg i mansbilden i kryptkyrkan en djäfvul, utstyrd med horn och hästfötter, och sedan han hört klockarens berättelse om den ondes mandater på platsen, utbrister han: »Hvad synes er om detta luterska äfventyr?» Den franske konsthistorikern Camille Enlart beskref 1905 samma bild såsom framställande den gudsmannen Simson. Professor Lorenz Dietrichson hade redan då tagit steget fullt ut: Finn är hos honom blifven Kristus, bunden till pelaren för att gisslas. Det skulle icke förvåna, om mannen i nästa inkarnation afslöjade sig som — jätten.

Lund i juli 1907.

Kryptbilderna i Lunds domkyrka

af

Axel Nilsson.

Ända tills för några få år sedan var den gamla sägnens tolkning af de bekanta kryptbilderna i Lunds domkyrka som jätten Finn, hans hustru och barn den allmänt gängse. Den tillfredsställde visserligen ej en historisk kritik, men något allvarligare försök till en annan tydning gjordes dock först 1904 af den danske konsthistorikern Francis Beckett i *Historisk Tidskrift för Skåneland* II: 3. Sedan dess ha flere skilda försök gjorts till förklaring af de mystiska bilderna. De olika meningarna förfäktas därvid ofta med en hetsighet, som knappast synes vara i aftagande. Och likväl lida alla uttydningarna af ett gemensamt fel och ha redan från början varit på orätt spår, beroende därpå, att de ej baserats på tillräckligt grundliga undersökningar af bilderna själfva.

Det har visserligen framhållits,¹ att »en jämförelse mellan de detaljer, som ännu kunna urskiljas dels på bilderna själfva, dels på de små figurerna på »Finn»-pelarens kapital, såsom klädedräkt, bälten, öron, näsa, mun, ögon m. m. visar . . ., att bilderna ej blott måste vara från ungefär *samma tid* utan till och med med all sannolikhet af *samma mästare*». Resultaten af denna jämförelse äro tvifvelsutan alldeles riktiga. Men då de varit tillräckliga att visa bildernas ej blott samtidighet utan äfven deras härstamning från samma mästartehand undrar man, hur de kunnat läggas till grund för en uttydning af bilderna som »en

För fotografierna af kryptbilderna står jag i tacksamhetsskuld till dr Adolf Roth, Malmö, och för gipsafgjutningen af Gråmanstorpfunten till dr Otto Rydbeck, Lund.

¹ Fataburen 1907, sid. 74.

byggmästare och hans hustru och barn». ¹ Ty jag kan ej finna annat än att ett om än så ytligt studium — åtminstone af bildernas klädsel — måste leda till den slutsatsen, att äfven »gumman Finn» och »barnet» äro klädda i *manskläder*.

»Gumman» eller »byggmästarens hustru» eller hvad hon kallats, fig. 4, 5 och 6, och »barnet» äro nämligen liksom »Finn», fig. 1, 2 och 3, klädda i en lång rock (fornnord. *kyrtill*), ej fotsid utan endast räckande något nedanför knäna.

»Gummans» rock är visserligen ej som »Finns» försedd med ett sprund baktill i nedre kanten, men detta torde dock vara af mindre vikt och endast bero därpå, att hennes nedhukade ställning gjort, att denna del af rocken ej är synlig för åskådaren och därför af bildhuggaren behandlats mera summa-

¹ Fataburen 1907, sid. 76.



Fig. 1. Skulpterad pelare vid norra ingången i kryptkyrkan.



Fig. 2. Skulpterad pelare vid norra ingången i kryptkyrkan.



Fig. 3. Skulpterad pelare vid norra ingången i kryptkyrkan.



Fig. 4. Skulpterad pelare vid södra ingången i kryptkyrkan.



Fig. 5. Skulpterad pelare vid södra ingången i kryptkyrkan.

riskt. Detta styrkes ytterligare däraf, att på den med kryptbilderna ungefär samtida dopfunten i Gråmanstorps kyrka i Skåne finnes en om »gumman med barnet» synnerligen starkt påminnande bildframställning, fig. 8 och 9, där den »gumman» motsvarande bildens rock äfven saknar sprund baktill, ehuru denna bild är försedd med skägg och således tydligen afbildar en man.

Hvad »barnets» rock beträffar, är det ej möjligt att afgöra, om den har sprund eller ej, då denna del af figuren är framställd i profil, fig. 5.



Fig. 6. Skulpterad pelare vid södra ingången i kryptkyrkan.

Kring lifvet har »gumman» ett bälte, hvars långa ändar synas vara bundna kring pelaren i en knut, fig. 7, med långa, nedhängande ändar, motsvarande de å »Finn»-bilden synliga, å sidorna nedhängande ändarna af bältet, fig. 1 och 2. Äfven barnet har ett sådant bälte.

En olikhet å bältena kan påpekas däri, att »gummans» och »barnets» äro baktill försedda med en rund, ganska stor platta, förmodligen afbildande ett spänne eller annan metallprydnad, under det

»Finn»-bildens bälte här endast i en jämnt löpande linie gjorts bredare. Äfven denna skillnads betydelse för afgörandet om bilderna framställa man eller kvinna reduceras dock däraf, att den skäggiga mansfigurens bälte å Gråmanstorpsfunten baktill har en liknande rund platta.



Fig. 7. Skulpterad pelare vid södra ingången i kryptkyrkan.

Vid handlederna framsticka ur alla tre bildernas rockärmar ärmlinjingarna af ett underplagg, förmodligen samma som i den fornnordiska litteraturen kallas *skyrta* eller *serkr*.

Hvad den nedre, under rocken synliga delen af benen beträffar, är äfven den behandlad lika å alla tre bilderna. Då skulpturen emellertid är rå och utan finare detaljbehandling, kan det kanske

vara svårt att afgöra, om dessa partier föreställas nakna eller klädda. Ingenting synes likväl direkt tala emot, att bildhuggaren velat framställa dem klädda i långbyxor, *brækr*, eller höga strumpor, *hosorn*.

Fötterna äro klädda i låga skor, hos »Finn» och »gumman» sockliknande med en rund vulst kring fotleden, hos »barnet» gjorda som en sula med uppvikta kanter och flikar, som kring vristen sammanhållas af ett framtill knutet snöre med löst nedhängande ändar.

Af de tre figurerna bär »Finn» ett tveklufvet långt skägg, medan de båda andra synas vara skägglösa. Hvad »gumman» — och möjligen äfven »barnet» — beträffar, visar dock nedre delen af hennes ansikte tydliga spår af en i senare tid gjord våldsam åverkan, hvarför man ej numera med säkerhet kan afgöra hennes ursprungliga utseende. Något långt helskägg, liknande »Finns» kan hon ej gärna ha haft, men väl mustascher eller ett kortare hakskägg i likhet med hennes motbild å Gråmanstorpsfunten. Då figurerna, om jag undantager en delvis företagen renhuggning af ytan, ej för öfrigt varit utsatta för våld, synes det mig som om denna åverkan å »gummans» ansikte — och äfven å »barnets» — möjligen skulle haft till ändamål att i en tid, då sägnen om Finn och hans hustru var knuten till bilderna, söka utplåna resterna af manliga drag.



Fig. 8. Detalj från dopfunten i Gråmanstorps kyrka, Skåne.

Fotografi efter gipsafgjutning i Nordiska Museet.

Håret är å »Finn» och »gumman» temligen lika behandladt, dock med den skillnaden, att den förres faller ned öfver axlarna, under det den senares är betydligt kortare och knappast når ned till rockens halslinning; äfven detta tydande på att hon snarare föreställer en man än en kvinna. På »Finn»-pelarens kapital äro i det



Fig. 9. Detalj från dopfunten i Gråmans- torps kyrka, Skåne.

Fotografi efter gipsafgjutning i Nordiska Museet.

ornamentala bladverket in- flätade fyra människofigurer. Af dessa är den ena naken och bröstet ha en form som tydligen visar, att de tillhöra en kvinna. Denna figur har långt, öfver axlarna framfallande hår. De tre andra kapitalfigurerna äro klädda i dräkter, liknande de öfriga kryptbildernas och ha kort hår. Äfven »barnets» hår är kort och tycks på hjässan vara täckt af en mössa med tjockare bräm, som öfver pannan springer fram i en spets.

Af ofvanstående framgår, att såväl alla tre kryptfigurerna som äfven den om »gumman» påminnande bilden å Gråmans- torpsfunten äro i hufvudsak lika klädda. Och då tvenne

af dem såsom bärande skägg tydligen framställa män, är det väl närmast troligt, att äfven de båda andra, »gumman» och »barnet», äro bilder af män. Man skulle eljest komma till den slutsatsen, att vid tiden för kryptbildernas tillkomst män och kvinnor gingo lika klädda. Detta har dock säkerligen ej varit fallet.

Några med kryptbilderna samtida, verkliga dräkter finnas ej bevarade, men flerstädes finnas sådana framställda i bildverk. För att ej gå utom Lunds stift finna vi å den bekanta dopfunten i Tryde kyrka, Skåne, äfven den från 1100-talet, ett viktigt jämförelse-material. Mannen, fig. 10, bär en dräkt motsvarande kryptbildernas, under det kvinnorna, fig. 11 och 12, äro klädda i fotsid kjortel och kort tröja eller öfverdel, *upphlutir*, samt ha håret nedhängande



Fig. 10. Mansfigur å dopfunten i Tryde kyrka, Skåne. Efter teckning i Antikvariskt-topografiska arkivet i Stat. Hist. Museum.



Fig. 11. Kvinnofigur å dopfunten i Tryde kyrka, Skåne. Ur H. Hildebrand, Från äldre tider.

i en fläta på ryggen. Somliga bära äfven en mantel utan ärmor, *yfirhöfn*.

Kvinnodräkterna å Trydefuntens stämma synnerligen väl med hvad man ur litteraturen kan inhämta om den nordiska kvinnans dräkt vid hednatidens slut. Likaså öfverensstämma dräkterna å Trydefuntens mansfigur och å kryptbilderna med den under sago-tiden allmänt brukliga mansdräkten. Detta är ju också helt naturligt, då man vet, att de vid denna tid i Norden allmänt burna dräkterna, såväl för man som kvinna, bibehöllo sig i hufvudsak

oförändrade långt fram i medeltiden.¹ I allt fall finnes ingen som helst anledning antaga, att vid tiden för kryptbildernas tillkomst ett mod skulle förekommit i Lund, som ej öfverensstämde med det å andra orter i Norden såväl tidigare som samtidigt och senare brukliga och som suspenderade de för kvinnodräkten egendomliga särdragen: den fotsida kjorteln och det långa i flätor nedhängande eller uppsatta håret.



Fig. 12. Kvinnofigur å dopfunten i Tryde kyrka, Skåne. Ur H. Hildebrand, Från äldre tider.

Jag tror mig här hafva visat, att den hittills som kvinnlig ansedd bilden i Lunds domkyrkas krypta, så långt man af de för åskådaren synliga partierna kan döma, framställer en man.

Hvad »barnet» beträffar, bär äfven det mansdräkt, hvilket dock ej hindrar, att det kan framställa en ganska ung gosse. Som bekant är det ännu i dag bruk, att i de trakter, som bevarat de gamla folkdräkterna, barnen gå klädda i hufvudsak likt föräldrarna. Men blott och bart den relativa litenheten hos denna figur afgör ej med nödvändighet, att den föreställer ett barn. Disproportion mellan figurerna i den äldre medeltidens skulpturverk är alltför vanlig för att bilden ej äfven kan framställa en fullvuxen man. En blick på fig. 13 åskådliggör detta bättre än ord.

Om den mindre figuren verkligen skulle föreställa ett barn, måste detta i allt fall vara en — särskildt med hänsyn till dess dräkt och relativa storlek, hvaraf man väl skulle ha rätt att sluta till en ej alltför låg ålder — synnerligen vanartig pojke. Det är väl eljest ej så alldeles vanligt inom den bildande konsten, att, då en moder med sitt barn skall afbildas, barnet placeras, som här synes vara fallet, hängande med ett fast grepp kring en lock af moderns hår

¹ Jmfr H. Hildebrand: Sveriges Medeltid, d. I, sid. 161 ff.; d. II, sid. 273 ff.

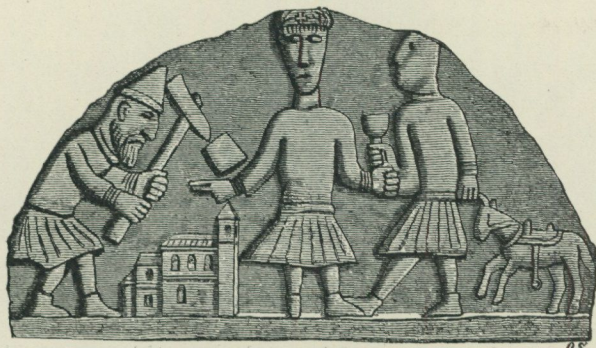


Fig. 13. Tympanon i Forshems kyrka, Västergötland. 1100-talet.
Ur H. Hildebrand, Från äldre tider.

och med andra handen gripande under hennes ena arm, medan samtidigt någon ansträngning från modrens sida ej göres för att bära barnet. Alltså en synnerligen egendomlig ställning såväl för ett af sin moder buret barn som för en moder bärande sitt barn.

Då afsikten med föreliggande uppsats endast varit att återföra striden om kryptbilderna till en riktig utgångspunkt, afstår jag från hvarje försök till en tolkning af hvad de skola föreställa. När ej längre »kvinnan» för forskningen på villospår kan man väl hoppas, att en ej allt för aflägsen framtid skall lyfta mytens och de lösa gissningarnas slöja från de gåtfulla bilderna.

Smärre meddelanden.

Vårdkasar.

L iksom så mycket annat från fädernas tid äro vårdkasarna nu snart ett minne blott. Man hör omtalas, att de stått där och där, men själfva äro de borta. På sin höjd träffar man några multnande rester af dem på de höga berg, där de haft sin plats. I vanliga fall äro de nedbrända eller virket ur dem bortfördt som bränsle.

Vårdkasarna ha sin upprinnelse långt tillbaka i tiden, kanske i den grå forntiden. De erinra om det sätt, hvarpå säkerligen människorna under bebyggelsens första tider meddelade sig med hvarandra, då det gällde att snabbt och på större afstånd utbyta meddelanden om viktiga angelägenheter, nämligen genom antändande af eldar. Och på det sättet har man gått tillväga genom årtusenden fram emot vår tid, då man bland annat i telegrafan och telefonen funnit långt ändamålsenligare och bekvämligare medel att hastigt träda i förbindelse med hvarandra.

Särskildt har, så långt vi genom sagor och urkunder kunna leda oss tillbaka i vårt lands historia, antändandet af eldar brukats för att bringa härbud öfver landet, bud att örlog var å färde, att fiender brutit in öfver landets gränser.

För detta ändamål blefvo tidigt vissa platser på högt uppskjutande ställen bestämda som signalstationer, så belägna, att de voro synliga från hvarandra och för omkringliggande bebyggda orter. På dessa platser sammanfördes efter viss föreskrifven ordning en mängd brännbart virke att vid förefallande behof antändas. I synnerhet under medeltiden och de första, krigiska århundradena af den nyare tiden utvecklade sig detta signalsystem, så att ett nät af dylika signalstationer var utbredt öfver hela landet. Framför allt

synas de hafva varit talrika vid kusterna, enär där faran för fientliga anfall var störst.

När så ett fientligt fartyg kom i sikte, eller vid en landgräns fiendeskaror började visa sig, flammade elden upp på den närmaste signalstationen; snart besvarades signalen genom en liknande mäktig



Fig. 1. Lämningar af en vårdkase i Anundsjö, Ångermanland.

flamma på ett annat berg, och så landet rundt. Det var ett tyst men välförstådt upprop till strid för hem och bygd.

Dessa signalstationer kallades vanligen *vårdkasar*, i fornsv. *varper*, vård, vakt, och *kas* eller *kase*, som betecknar en hopad eller staplad massa af ris, ved och dylikt. I Ångermanland benämnes

vårdkasen i folkmålet äfven »vålkall» och i Härjedalen »vätte», ett låneord från norskan med enahanda betydelse som vårdkase. Den betydelsefulla uppgift vårdkasarna hade att fylla gjorde, att de stodo under lagens hägn. Fridlöshet och egendomsförlust voro i de gamla lagarna stadgade som straff för försummelse att tända dem, och stränga straff voro äfvenledes föreskrifna för den som tog sig orädet före att i oträngdt mål sätta eld på en vårdkase.

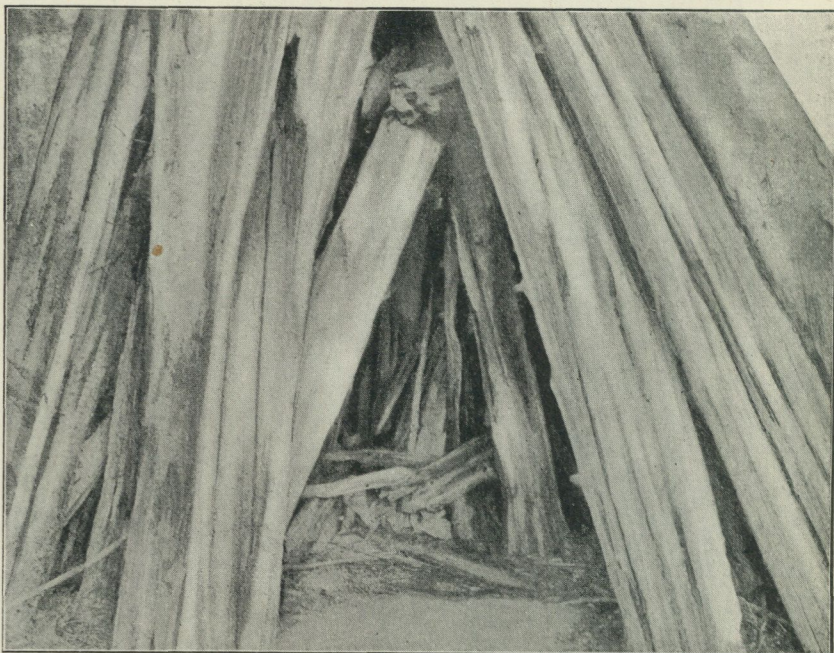


Fig. 2. Dörröppningen i vårdkasen i Anundsjö.

Vid vårdkasarna utsattes vakt eller vård, så snart krigsfara hotade landet.

Allt efter kasarnas läge vid bygderna in i landet eller vid kusten och i skärgårdarna benämndes de *byavård*, *strandvård* och *bötvård*. Vanligen beordrades tre personer samtidigt som vaktare vid vårdkasen och aflöstes vid middagen påföljande dag af trenne andra. Till vaktare togos endast pålitliga bönder, och öfver vård-

kasarna och vaktarna hade en af konungen förordnad man tillsynt inom hvar sin trakt af landet. Då numera — så vidt kändt är — ingen vårdkase sedan fordom tid finnes kvar i orubbadt skick annat än måhända i någon mycket aflägsen nejd, hvarest den kunnat undgå okynneseld eller annan åverkan, så torde en närmare beskrifning af ett dylikt förminne icke sakna sitt intressé. Denna beskrifning göres enligt gamla mäns utsago, hvilka själfva sett och väl minnas deras utseende. Den form af vårdkase, som här beskrifves, är den som förekommit i de ångermanländska bygderna; troligen här den dock öfver allt varit tämligen lika.

Vårdkasen var uppförd på den vidtsynligaste, vanligen högsta delen af det därför bestämda berget.

I kasens midt reste sig en grof spira. Denna liksom allt öfrigt virke utgjordes af gammal kärnfur, som själfdött och torkat, så att den var kådfull och lätt antändbar. Spirans höjd kunde vara 10—12 m. Kringom denna voro, i topp- eller kätform, resta tvenne hvar af liknande furuträn, det yttre, för att hindra inträngandet af regn och snö, gjordt så tätt som möjligt därigenom att mindre, kortare trän inpassats mellan de större. Dessa sköto uppåt om hvarandra i en krans omkring spiran, något under dennas topp, hvilken höjde sig fritt. Vid foten hade kasen en vidd af vid pass 5 m.

Träden, som bildade kasens yttervägg, voro ställda i lämpliga fördjupningar i marken eller berggrunden, för att kasen skulle ha säkert fäste och ej vrakas omkull af storm och oväder. Och för att

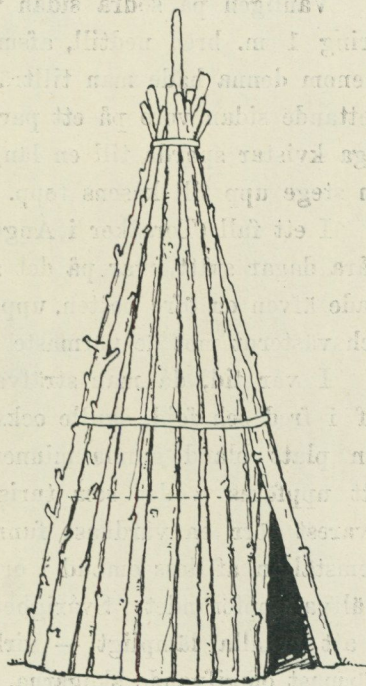


Fig. 3. Rekonstruktion af en vårdkase.

träden skulle hindras att skrida från hvarandra voro ett, stundom tvenne stadiga järnband lagda rundt kasen, ett vid toppen och i somliga fall ett ungefär vid midten af densamma. Inuti, ett stycke nedanför dess midt, var en botten, på hvilken stodo tjärtunnor, torra fururötter m. m. På bottnen och inuti kasen voro för öfrigt uppstaplade en mängd furustubbar, s. k. »tjärstubbar», kådiga skatar¹ och dylikt, som var ägnadt att gifva elden rik näring.

Vanligen på södra sidan var en dörröppning, manshög och omkring 1 m. bred nedtill, afsmalnande uppåt enligt trädens resning. Genom denna hade man tillträde till kasens inre. På den mot norr vettande sidan voro på ett par bredvid hvarandra ställda trän lämpliga kvistar sparda till en längd af 20—30 cm., hvarigenom bildades en stege upp till kasens topp.

I ett fall (Torsåker i Ångermanland, där en »vålkall» fram emot våra dagar stått kvar på det s. k. *Salomsberget*) uppgifves, att kasen hade äfven en öfre botten, upp mot toppen, med utsiktsgluggar öster- och västerut mot de närmaste vårdkasarna.

I vår tid, då man sträfvar att bevara minnen från förfädernas lif i fred och fejd, skulle också en rekonstruerad vårdkase försvara sin plats bland gamla minnesmärken. En sådan är också påtänkt att uppföras å det som turistort bekanta Multräberget (Röberget), hvarest förr en vårdkase funnits. Svenska turistföreningen har på hemställan af dess ombud i orten anslagit en summa, tillräcklig för själfva uppförandet. Svårigheten att förverkliga planen ligger blott i att erhålla lämpligt — virke. Så hårdt åtgångna äro numer de närmast omgifvande skogarna.

Erik Modin.

Några drag af öfvertro från Västergötland.

Nedan meddelade besvärjelseformulär härstammar från Murums socken i Västergötland och har tillhört en för rätt länge sedan afviden för sin trolldomsförmåga beryktad gubbe, som dog vid omkring 90 års ålder. Då han kände slutet nalkas, lär han ha nedgräft —

¹ Skate, torr topp af barrträd.

eller uppbränt — det mesta af sina anteckningar. Det halfark, hvarpå nedanstående besvärjelseformel är upptecknad, hade dock af någon anledning undgått förstörelsen och äges nu af landtbrukaren Ad. Petersson, Gryteskog, som välvilligt tillåtit mig publicera detsamma.

Arket är tämligen fläckadt och bär spår af flitigt begagnande. Af stilen att döma kan uppteckningen ha skett vid midten af 1700-talet. Stilen är tydlig och kraftig och torde knappast kunna häröra från en bondes hand. Först kommer ett recept mot kvarka:

»Ingivelse För Kverka höst och vår. $\frac{1}{2}$ lod filegrekom, $\frac{1}{2}$ lod krudiantramodiom och litet divelstrek.»

Så kommer en besvärjelse mot finnskott: »För finskät för Kreatur. I dag som är en beskaffande dag af gud öfver den ganska värden vår harre Jesus Crestus och jumfrumaria vandrade över Berg och dalar der mötte dem avons manden hinlede var vildu här savår harre til min granne var vel du där jag vil hans fäd nedläga olöker och plågor till sända ni står här i tre Nam gud fader son och heligean jag binder dina händer och fötter tand och tonga lefver och longor alla dina ierte rötter di skal Bliva under stenen stungen onder Berget bundet och aldri hava någon magt mäd mig än såsom salt och rinnande vatten i tre nam gud fader son och den heligeand — och tag sedan en löpehinda drag den tre gånger emot solen på samma kräk.»

För några år sedan dog i en socken i Västergötland en bonde, kallad Bryngel. Denne åtnjöt anseende som en öfvermåttan stor trollman, och otaliga äro historierna om hans öfvernaturliga makt. Bland annat åtnjöt han stort anseende som läkare för människor och djur och hade stor praktik både från Västergötland och angränsande landskap. Botemedlen voro dels af mera mystisk art, besvärjelser och signerier, dels ock salfvor och dylikt, som han själf tillredde. Han synes ha haft en rätt omfattande örtekunskap. Som kvacksalfvare var han naturligtvis illa anskrifven hos läkaryrkets legitima utöfvare.

Om hans förmåga må följande sägner meddelas, då de äro prof på en tämligen färsk sagobildning, där i folktron välkända motiv knutits till namnet på en person, som lefde för några tiotal år sedan.

En gång hade B. jämte flere bönder gjort en af de förr vanliga stadsresorna, för att afyttra spannmål och göra uppköp. Som det var nära intill julen, hade man också hemköpt julbrännvin, som fraktades på fororna. Det var tämligen kallt på hemfärden, och när gubbarne kommo till en krog, skulle man in där och ha något värmande. En af sällskapet undrade, om det ej vore någon risk att lämna lassen utan tillsyn. Bryngel försäkrade, att det ej hade någon fara. — När så sällskapet efter en stunds förlopp åter kom ut, fick man se en främmande karl stå vid ett af lassen med ett brännvinskärl i armarna utan att kunna komma ur fläcken. Bryngel gick helt lugnt fram till mannen och tog brännvinskuttingen från honom med orden: »Se så, nu skall jag lossa dig af» (aflösa dig). Det var en tjuf, som försökt stjäla julbrännvin, men genom B:s makt hindrats i sitt uppsåt. — Bryngel var också en dräplig spelman, som när han så ville, kunde med sitt fiolspel bringa både lefvande och liflösa ting att dansa. Sin spelkonst troddes han ha lärt af necken, enligt en annan uppgift af sin nedan omtalade lärare i svartkonsten.

Allmänt antogs, att B. stod i förbund med djävulen. Kusligt lär det hafva varit att skjutsa honom till och från sjukbesök om kvällarna och nätterna. Han följdes då alltid af en osynlig, som gick vid sidan af vagnen, och med denne samtalade han hela tiden mumlande. Bryngel fick ett hemskt slut. Omedelbart före en julhelg — minns ej om det var på själfva julafton, men det är troligt att så var — hängde han sig.

Hans dödssätt bidrog ännu mer att befästa föreställningen om hans förbund med djävulen. Kontraktstiden var då utlupen, menade man. Äfven efter döden förmådde han mer än andra människor. Den snickare, som tillverkat hans kista, hade råkat göra denna för kort, hvilket vållade svårigheter vid likets nedläggande. När snickaren gick från grafölet, hvori han deltagit, råkade han gå vilse, trots att det var endast en mycket obetydlig bit väg mellan snickarens bostad och grafölsstället. Han var tvungen att irra omkring hela natten öfver stock och sten; först när solen rann upp, kunde han hitta vägen hem. Det var ju tydligt, att den döde

på detta sätt velat hämnas det omak, som det alltför trånga utrymmet i kistan vållat honom.

Bryngel hade i sin ungdom tjänat som dräng hos en något äldre, lika ryktbar trollman vid namn Jakob Lundgren, också i Västergötland. Om denne Jakob Lundgren meddelar Halländer i en uppsats: »Folksägner från Levenetrakten» (Svenska Landsmälen, 2:a bandet) en del sägner rörande hans underbara musikaliska färdighet, som han lärt af necken. Han var också bekant för sin skicklighet att »förvända synen».

Enligt en gängse sägen skulle Jakob Lundgren ha varit i Wittenberg och lärt sig trolldom, ty i Wittenberg skulle det ha funnits »ett slags trollskola». Bryngel, som nu delvis utträngt Jakob Lundgren i folkfantasiën, skulle således genom denne indirekt ha fått sin kunskap i den ockulta vetenskapen från »trollskolan i Wittenberg.»

Josef Sandström.

I Levi Johanssons uppsats »Lucia och de underjordiske i norrländsk folksägen», Fataburen 1906, sid. 197 o. f., omnämnes i samband med tron på »vitra» den stora utbredning, som föreställningen om »Wittenbergsprästernas» makt äger i Norrland.

Af något intresse torde det kanske vara, att samma folketro kan spåras vida länge söderut. Från Väne härad i Västergötland¹ har jag en notis därom, som här meddelas. I hvad mån det är en paralell till den norrländska folktron, vågar jag ej afgöra, men det synes mig sannolikt, att åtminstone någon släktskap råder mellan de båda föreställningarna. Dessa prästers makt anses ju i båda fallen ha visat sig på ungefär samma sätt.

Under förra hälften af 1800-talet lefde i en af Vänesocknarna en präst, som ansågs i synnerligt hög grad äga makt öfver »det som ondt är». Denna makt hade han erhållit under sin studietid i Wittenberg (»Wittenborg»). Djäfvulen for nämligen illa fram i W. alltsedan Luthers uppträdande. Bland andra fångstmedel för själar hade han ett stort hjul, i hvilket de nyblifna magistrarna skulle springa rundt, hvarvid den onde hade rätt att ta den, som kom sist.

¹ Berättelsen härst mmar ursprungligen från N. Björke.

Det inträffade nu, att ifrågavarande person kom sist och skulle blifvit djäfvulens byte; han räddade sig dock genom att peka på sin skugga bakom sig; vederbörande grep efter denna och blef lurad. Häraf kom nu prästens makt öfver »det som ondt är». Detta visade han vid ett tillfälle, då han utdref djäfvulen från en sjuk kvinna. Han borrhade då hål med en stoppnål i fönsterblyet, och man hörde, hur den onde aflägsnade sig under starkt pipande. På grund af denna sin makt var han också hatad af trollen; bland annat sökte de på hans kyrkfärder skrämja honom vid en bro, under hvilken de hade sitt tillhåll. — Tilläggas kan, att långt senare tron på ifrågavarande prästs makt var så stark, att till och med föremål, som tillhört honom, betraktades med en blandning af vördnad och skräck.

Gunnar Rudberg.

Litteratur.

Etnografiska bidrag af svenska missionärer i Afrika, utgifna af Erland Nordenskiöld. 182 s. 4:o. Stockholm 1907. Pris 5 kr.

Genom att hos våra svenska missionärer lifva intresset för insamlandet af etnografiska föremål och uppgifter samt insiktsfullt leda detta samlande i rätt riktning har frih. E. Nordenskiöld inlagt en verkligen stor förtjänst om vår etnografiska forskning. Ett särdeles vackert resultat var den i Vetenskapsakademiens hus under förra året anordnade utställningen. Dessa samlingar representera den materiella skörden. Såsom ett första resultat — må det ej bli det sista! — af samlandet på det andliga området framträder här ofvan nämnda arbete, hvilket utgifvaren ämnade fortsätta med bland annat en del behandlande några af de indiska urfolken.

Den utkomna delen inledes med en afhandling af missionären K. E. Laman »Om språket i nedre Kongo». Därefter följa ej mindre än fyra samlingar sagor, sånger, gåtor och ordspråk på Mazinga-dialekten i Nedre Kongo, upptecknade af kongonegern, f. d. fetischprästen Titus Makundu och försedda med svensk parallellöfversättning af K. E. Laman, hvilken själf på en annan kongodialekt,

Bwendedialekten, upptecknat en därefter införd saga. Hela denna afdelning är således egnad åt kongonegrernas »oskrifna litteratur» — åt den muntligt bevarade folkdiktningen.

Likasom de föregående äro de tre följande, af missionär P. A. Westlind anskaffade och tolkade uppsatserna återgifna äfven på originalspråket. Den första af dessa, »Berättelser, skrifna af bwendemannen Simisoni Lumbu», innehåller värdefulla uppgifter om religiösa föreställningar och vidskepelser, och den därpå följande, »En redogörelse för flera fetischsläkter i Nedre Kongo, skriven af kongonegern Davidi Makumba», skänker en god inblick i den afrikanska fetischismens invecklade mysterier. Den tredje uppsatsen, »Anteckningar af kongonegern Sila Nimba», innehåller en ganska omfattande framställning af kongonegrernas hela världsåskådning, hvilken dock, såsom redaktören af arbetet anmärker, nog ej så obetydligt färgats af kristet inflytande. De tre sista afdelningarna i boken utgöras dels af ett par afhandlingar af missionärerna J. Hammar — »Bawende, beskrifning öfver deras lefnadsförhållanden, religion, seder och bruk» — och Aug. Andersson — »Om namngifning hos kunamaerna» —, dels af en af den senare gjord uppteckning efter en gammal kunamahöfdings berättelser om åskådningar, seder och bruk hos det i nordöstra Afrika boende, i etnografiskt hänseende synnerligen intressanta kunamafolket. Dessa tre uppsatser äro uteslutande på svenska.

Det är ett ej blott från vetenskapens utan ock från humanismens synpunkt glädjande tidens tecken, att våra missionärer icke egna sitt nit uteslutande åt att införa de s. k. vilda eller halfkultiverade folken inom den europeiska kulturen, utan ock inrikta någon del af sitt arbete på att vidga vår egen andliga horisont genom att lära oss känna de s. k. naturfolkens ej blott lefnadsförhållanden utan ock sätt att uppfatta, tänka och dikta. Det är detta att lära oss, huru den mer eller mindre primitiva människan förnimmer och föreställer sig, som torde vara etnologiens förnämsta uppgift, ty det är på den vägen vi skola lära känna hela mänsklighetens, inklusive vårt eget folks, andliga utvecklingshistoria, utvecklingslagar och psykologi. Och till att utforska främmande folks

åskådningar, sägner och trösföreställningar torde näppeligen några personer bättre lämpa sig än de, hvilka under många år måste intimt umgås med infödingarne inom ett mindre område i de land, dit de förlagt sin verksamhet. Särskildt för de missionärer, som hänvisats till afsides liggande orter, böra de etnografiska studierne dessutom lämna en välkommen och intresserande omväxling. Det kan invändas, att missionärerna i regel sakna vetenskapliga förutsättningar för ett dylikt arbete. Detta är mycket sannolikt; men nödigt dylikt vetande kunna de, ifall goda anvisningar lämnas dem, genom bokliga studier snart nog inhämta. Hufvudsaken är för öfrigt, att de etnologiska företeelserna samvetsgrant och fördomsfritt iakttagas och upptecknas, något, som man lika väl kan förvänta från en missionär som från en forskningsresande. I de flesta fall sitter den förre inne med en vida större språkkännedom än den senare, och hvad fördomsfriheten beträffar, är det allt för möjligt att forskningsresanden skriker till sitt arbete med lika mycken barlast af författade meningar som missionären. Är då språkkunskapen bristfällig, så blifva, såsom en hvar inser, uppgifterna lätt mindre korrekta. Ett synnerligen lyckadt grepp är det att låta infödingar själfva på sitt vis uppteckna och skildra. Det gäller dock naturligtvis härvid såsom ett nödigt villkór, att sagesmannens framställning på intet sätt påverkas eller bearbetas, samt att öfversättningen, till hvilken ju de allra flesta måste lita, är i yttersta detalj sakligt och objektivt trogen. Några inledande ord om sagesmannens personlighet, hans samhällsställning, andliga ståndpunkt o. s. v. äro däremot önskliga för ett rätt bedömande af uppgifternas ursprunglighet. Detta har ock i ifrågavarande arbete iakttagits. Att missionärer kunna presterä eller anskaffa för etnografen särdeles värdefulla material-samlingar bevisas fullkomligt och på ett för medarbetarne hedrande sätt af härmed anmälda arbete, hvilket redan genom denna första del ej blott är en verklig fyndgrufva för den allmänna etnografien utan ock skänker en mångfald af belynings- och jämförelsematerial äfven för vår inhemska folkseds- och forntröförskning.

N. E. H.

Samfundet för Nordiska Museets främjande.

I hufvudstaden bosatt stiftande ledamots årsafgift är *sju* kronor. Utom hufvudstaden bosatt ledamot erlägger en årsafgift af *fem* kronor.

Enligt § 6 i samfundets stadgar är emellertid den, som i stället för den årliga ledamotsafgiften på en gång erlägger minst ett hundra kronor, att anse såsom ständig ledamot och sedan befriad från alla afgifter.

Ledamot såväl stiftande som ständig erhåller årligen ett årskort till Nordiska Museet för sig personligen eller för en medlem af sin familj, hvilkens namn i sådant fall torde uppgifvas. Tidsskriften »Fataburen» utdelas till medlemmar bosatta utom Stockholm. Därstädes boende kunna erhålla densamma till halfva boklädspriset genom museets expedition å Skansen.

Dessutom äger ledamot rätt att för de närmaste medlemmarna af sin familj (man, hustru, syskon eller barn) erhålla årskort gällande till museets samtliga afdelningar för ett pris af *tre* kronor för hvarje sådan medlem. Årskort till Skansen kosta eljest 6 kr. för vuxna, 4 kr. för barn.

På det stiftande ledamot ej må hafva besvär med årsafgiftens insändande, upptages densamma utom Stockholm genom postförskott samt i Stockholm efter midten af januari genom bud. De i Stockholm bosatta medlemmar, som så önska, kunna dock den 15 dec.—midten af jan. å museets expedition å Skansen utlösa sina årskort.

Bref och meddelanden torde ställas till Sekreteraren i Samfundet för Nordiska Museets främjande, adress Nordiska Museet, Stockholm. Allm. Telefon 4. Riks Telefon 398.

Gäfvor till Nordiska Museet emottagas med tacksamhet. Från landsorten insändas de under adress Nordiska Museet, Stockholm. I Stockholm kunna de inlämnas antingen i museet eller å Skansen, Djurgården. Vid hvarje föremål böra fyndort och gifvarens namn, titel och adress samt i öfrigt hvarje upplysning, som kan lämnas om föremålets historia eller användning, så fullständigt och tydligt som möjligt angifvas.

Fotografer! Fotografier af kulturhistoriskt, etnografiskt och arkeologiskt intresse (byggnader och byggnadsdetaljer, eldstäder, husgeråd, utöfvandet af landtliga sysslor och hemslöjd, idrotter och lekar, forntroförremål o. s. v.) mottagas med tacksamhet af Nordiska Museet.

Författare och förläggare, som önska böcker och uppsatser anmälda eller omnämnda i tidskriften, behagade insända dem under adress *Nordiska Museet*, Stockholm. Manuskript, meddelanden och uppgifter insändas under samma adress.

Fataburen utkommer med 4 häften om tillsammans minst 256 sidor årligen och åtföljes dessutom af en redogörelse för museets förvaltning.

Tidskriften kostar i bokhandeln och på posten 5 kr. för årgång. Lösa häften säljas i mån af tillgång för 2 kr. Den utdelas gratis till de ledamöter i Samfundet för Nordiska Museets främjande, som äro bosatta utom Stockholm. I hufvudstaden boende ledamöter kunna erhålla tidskriften till halfva boklädspriset vid rekvisition genom museets expedition å Skansen.

Tidskriften distribueras genom

Herr O. A. LILJEGRENS bokhandel.