



NORDISKA MUSEET



FATABUREN

1916

HÄFT. 3

KULTURHISTORISK-TIDSKRIFT

••• UTGIFVEN AF •••
DR. GUSTAF UPMARK
MUSEETS STYRESMAN

SKANSEN 25 ÅR

AF

GUSTAF UPMARK

Gåfvor till Nordiska Museet från landsorten insändas under adress Nordiska Museet, Stockholm. I Stockholm kunna de inlämnas antingen i museet eller å Skansen, Djurgården. Vid hvarje föremål böra fyndort och gifvarens namn, titel och adress samt i öfrigt hvarje upplysning, som kan lämnas om föremålets historia eller användning, så fullständigt och tydligt som möjligt angifvas.

Fotografier af kulturhistoriskt, etnografiskt och arkeologiskt intresse (byggnader och byggnadsdetaljer, husgeråd, dräkter, utöfvandet af landtliga sysslor och hemslöjd, idrotter och lekar, forntro-föremål o. s. v.) mottagas med tacksamhet af Nordiska Museet.

Uppteckningar om lefnadssätt, sysslor och bruk i äldre tider samt om folkseder, lekar, forntro och vidskepelser, sägner o. s. v. äro likaledes särdeles välkomna bidrag till museets arkiv för svensk folkkänedom.



Författarne äro ensamma ansvariga för sina uppsatsers innehåll.

Skansen 25 år.

Af Gustaf Upmark.

Meddelanden från Nordiska Museet 1898, det år då institutionen fyllde 25 år, innehåller en uppsats af Artur Hazelius: »Ur Nordiska Museets historia», där han själf låter oss få en inblick i sin museitankes uppkomst och utveckling. Man får där ett utomordentligt starkt intryck af den obrutna följdriktighet, det organiska sammanhang, som alltigenom präglar denna utveckling, af den orubbliga kraft, med hvilken den, trots motstånd och svårigheter af alla slag, genomfördes.

Den afdelning af Nordiska Museet, som blef Hazeliis käraste och mest omhuldade skötebarn och där hans museitanke nådde sin fulla utveckling, friluftsmuseet å Skansen, fyller i år 25 år, och det har därför syntts lämpligt att söka gifva en sammanfattande framställning af dess historia.

Friluftsmuseitanken.

Friluftsmuseitankens framträdande och förverkligande på Skansen bör gifvetvis ses mot bakgrunden af Hazeliis tidigare verksamhet, grundandet af Nordiska Museet. Först sålunda några ord härom med ledning af hvad Hazelius själf nedskrifvit i den ofvannämnda uppsatsen.

Sommaren 1872 företog Artur Hazelius, åtföljd af sin maka, fru Sofia Hazelius, född Grafström, den resa i Dalarna, under hvilken »Nordiska Museet föddes». »Det blef mig uppenbart», säger Hazelius, »att man måste skyndsamt ingripa, om man ville göra sig tillgodo de hjälpmedel för forskningen, hvilka ännu erbjödo sig i dessa

gamla boningar, som refvos, eller i dessa bohag, som ringaktades, och i dessa dräkter, som bortlades.» Redan under denna dalaresa gjordes några smärre inköp af föremål, som syntes särskildt utsatta för förstörelse; bland dessa delar af en aflagd dräkt från Stora Tuna socken, införd bland de första numren i Nordiska Museets stora förvärfskatalog, hufvudliggaren, som i närvarande stund upptager icke mindre än 127,800 nummer.



Fig. 1. Vingåkersstugan i Nordiska Museet, södra paviljongen, Drottninggatan 71, öppnad 1873.

Under hösten mognade planerna, och i november månad 1872 igångsatte Artur Hazelius det oafåtliga och målmedvetna räddningsarbete, som alltsedan rastlöst fortgått. De små rum i Kungsbacken, Drottninggatan 87, som först hyste de insamlade föremålen, blefvo snart för trånga, och redan i april 1873 skedde inflyttningen i den s. k. södra paviljongen, Drottninggatan 71.

Under sommaren 1873 ordnades samlingarna här enligt den plan, som utdragen i sina konsekvenser måste leda till friluftsmuseet af Skansens typ, äfven om denna konsekvens kanske icke stod fullt klar och tydlig för Hazelius redan då. »För att föremålen måtte väcka

större intresse borde man se dem», säger Hazelius, »i deras användning, se bohagen i själfva stugorna, se huru dräakterna buros. Hela folklifsbilder borde framställas, hvarigenom ett lifligt intryck kunde vinnas af befolkningens lynne och seder. Så tillkommo de första interiörerna».

Denna princip för uppställningen af föremålen i ett kulturhistoriskt museum, detta lefvandegörande af ett efter vetenskapliga grun-



Fig. 2. Höstflyttning i Lule lappmark i Nordiska Museet, norra paviljongen, Drottninggatan 71, öppnad 1874.

der och med vetenskapligt ändamål insamladt museimaterial är obestridligen Artur Hazelii stora och originella uppslag inom det museitekniska området. Från det enstaka föremålet eller serien af sammanhörande föremål hade han redan här nått den första etappen på vägen fram till friluftsmuseet: han hade förenat föremålen till en högre enhet, den lefvande interiören, som visar hemmets, i första rummet det svenska allmogehemmets, insida.

De första interiörerna, välbekanta för många, voro Ingelstadstugan, den halländska ryggåsstugan och Vingåkersstugan, fig. 1. Under namn af Skandinavisk-etnografiska samlingen öppnades det nya

museet den 24 oktober 1873, föga mera än ett år efter det att de första uppslagen tagit en något fastare form.

Det är icke afsikten att här i detalj söka framställa museets utveckling — den intresserade hänvisas i fråga härom till Hazeliis egen framställning. Här må endast erinras om att i den följande år, 1874, öppnade s. k. norra paviljongen bereddes rum dels åt ännu en interiör, Delsbostugan, dels äfven åt tvenne exteriörer, landskapsbilder med staffagefigurer i folkdräkter, den ena från Järfös i Hel-singland, den andra från Lule lappmark, fig. 2. I den senare såg man till vänster en lappkåta, en »exteriör», ytterligare ett steg på vägen fram till friluftsmuseet.

En af Hazeliis biografier säger, att den genialiska tanken att bilda ett friluftsmuseum torde hos Hazelius hafva vaknat redan i slutet af 1870-talet, och han förlägger till denna tidpunkt ett uttalande, som Hazelius fällde i en sluten familjekrets, tydande på att han redan då hade friluftsmuseet i tankarna. Någon af de i kretsen närvarande hade skämtande anmärkt, att de många mjölkbyttorna, sel-pinnarna, lokorna och andra dylika saker egentligen hörde bäst hemma i verkliga stugor, stall och ladugårdskättar. Hazelius hade då suttit tyst ett ögonblick och sedan sade han hastigt: »Det är just så det skall bli. Vi skola skaffa mark och bygga både stuga och ladugård.»

Själff säger Hazelius i sin förut citerade uppsats vid Nordiska Museets 25-års jubileum, att han »från anordnandet af interiörerna i museets paviljonger småningom leddes till den öfvertygelsen, att man om möjligt borde söka framställa äfven hela byggnader, som kunde anses typiska för de nordiska landen under olika tider.» »Emellertid», fortsätter Hazelius, »var anläggandet af ett friluftsmuseum, sådant som Skansen nu är, naturligtvis under de förhållanden, med hvilka jag då ännu hade att kämpa, en om ock lockande, dock tämligen fjärrliggande plan.»

Att här fastslå någon alldeles bestämd tidpunkt, då friluftsmuseitanken förefanns fullgången i Skansens skapares hjärna låter sig knappast göra. — En Hazelius närstående person har framhållit att Hazelius aldrig för sig torde hafva utarbetat något genomfördt pro-

gram, utan att han städse lät sina planer utvecklas på ett organiskt sätt under verksamhetens fortgång. Så synes det just hafva skett med friluftsmuseitanken: den önskan att gifva liffulla intryck och lefvande bilder ur folkets lif, som kom till synes redan i de första interiörerna år 1873 och i exteriörerna af år 1874, bar inom sig fröet, som följdriktigt måste utvecklas till önskan och viljan att anordna ett friluftsmuseum, som kunde skänka den fulla lifsbilden af en viss kultur. — Tydligt är att detta tankefrö bragts till utveckling och mognad icke enbart af sin egen inneboende kraft, utan också rönt påverkan utifrån och kanske därigenom bragts till hastigare mognad. Det var just Hazeliis styrka detta, att, med fasthållande af den innersta kärnan i hvad han själf ville, stå mottaglig för hvad han såg och erfor och draga nytta däraf för sin egen gärning.

Måhända har han på den stora världsutställningen i Paris 1878, där han deltog med en utställning af de skandinavisk-etnografiska samlingarna, eller på utställningen i Turin 1884, sett och studerat etnografiska och andra utställningar, som verkat befruktande på hans egna planer. Det är tänkbart, t. o. m. sannolikt, men det förringar ingalunda värdet och betydelsen af hans personliga insats.

Första gången tanken på anläggandet af ett friluftsmuseum möter oss i Hazeliis brevväxling är under sommaren år 1880. I ett bref, dagtecknad den 5 juli 1880 till dåvarande amanuensen P. G. Vistrand, som utgör svar på ett bref från denne, tackar Hazelius först för »löftet om Markarydsstugan» och fortsätter längre fram: »Präktig nyhet om Torpastugan! Hon får ej glömmas. Ni skall gärna få bli byggmästare för denna, liksom Bondeson för Hallandsstugan och R. Arpi för Islandsstugan o. s. v. Haf detta i minne! och aktgif på de minsta småsaker som angå henne!»

Med kändedom om de instruktioner Hazelius brukade gifva sina medhjälpare, kan man vara säker om att amanuensen Vistrand under denna resa hade i uppdrag att göra undersökningar och förarbeten för förvärf af allmogebyggnader, afsedda att flyttas till en friluftsfdelning af Nordiska Museet. Hallandsstugan och Islandsstugan omnämnas ju också på ett sätt, som tyder på att frågan icke var på tal för första gången.

De oerhörda svårigheter af ekonomisk och annan art, mot hvilka Hazelius under denna tid hade att kämpa för att kunna vidmakthålla sin skapelse och utan afbrott bedrifva sitt omfattande räddningsarbete inom alla de nordiska länderna, gjorde emellertid att friluftsmuseiplanerna fingo vänta på att förverkligas. Sedan 1880 års riksdag afslagit Hazeliis anbud om museisamlingarnas öfvertagande af staten, följde det organisationsarbete, som utmynnade i dr Hazeliis öfverlåtelsebref af den 18 april 1880, hvarigenom Nordiska Museet ställdes såsom en själfständig anstalt under egen styrelse. Stadgarna för *Nordiska Museet, svenska folkets egendom*, underskrefvos den 28 april 1880. Kort därefter stiftades Samfundet för Nordiska Museets främjande. — Räddningsarbetet fortgick alltjämt, forskningsresor företogos, under hvilka föremål till museets olika afdelningar förvärfvades och förarbeten utfördes för friluftsaafdelningen.

Det första förvärf, som gjordes för denna afdelning, var den s. k. högstugan från Mora, som inköptes år 1885 och som också blef den första byggnad, som uppfördes på Skansen. Att Hazelius redan nu icke tänkte sig friluftsmuseet begränsadt endast till att innehålla bostadshus framgår däraf att hans medhjälpare fingo utföra uppmätningar och ritningar till olika slag af hus, hela byggnadskomplex och t. o. m. hela byar.¹

Det svåraste hindret för friluftsmuseitankens förverkligande återstod emellertid ännu att öfvervinna: mark saknades.

Områdets utveckling.

Redan i april 1882 hade H. M. Konungen till Nordiska Museet öfverlämnat besittningsrätten till det område, Lejonslätten å Kungl. Djurgården, där museets stora byggnad nu reser sig. Det första spadtaget i och för uppförandet af denna byggnad togs den 24 ok-

¹ »Planen till ett dylikt friluftsmuseum hade museets styresman länge närt. Så inköptes redan år 1885 högstugan i Mora socken för flyttning till Stockholm, många andra förberedande åtgärder, för hvilka det blefve för vidlyftigt att här närmare redogöra, att förtiga», säger Hazelius själf i sin redogörelse för verksamheten i Nordiska Museet 1891—92.

tober 1888, och därmed var det bestämdt fastslaget att Nordiska Museet skulle komma att ligga på Djurgården. — Det är väl troligt att Artur Hazelius redan nu, kanske redan i början af 1880-talet, innan Morastugan inköptes (1885), kastat sina blickar på Skansområdena.

Genom gåfva af grefve Walter von Hallwyl kom Nordiska Museet år 1890 i besittning af lägenheten Framnäs, fig. 4, I, å Kungl. Djurgården vid Djurgårdsbrunnsvikens strand. Lägenheten hade omedelbart förut inköpts för 15,000 kr. af gifvaren; gåfvobrevet är dateradt 4

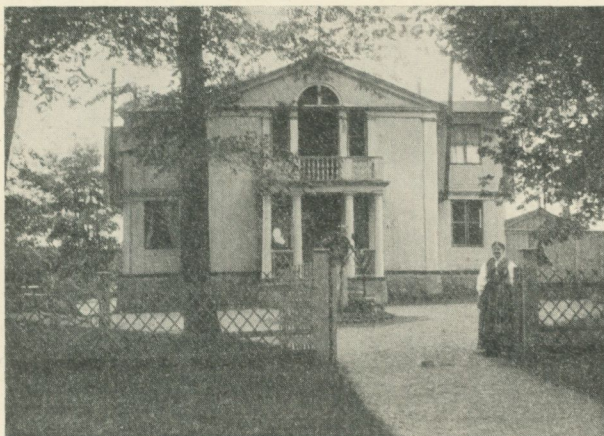


Fig. 3. Framnäs, hufvudbyggnaden, öppnad såsom afdelning af Nordiska Museet 1890.

februari 1890. De flesta af de små bofälliga byggnaderna nedrefvos och i den kvarstående hufvudbyggnaden, fig. 3, bereddes plats för en del af museets dittills magasinerade samlingar, bl. a. John Erikssons arbetsrum m. m. Denna afdelning öppnades för allmänheten den 24 maj 1890. Samtidigt uppgjordes planer till uppförande inom Framnäsområdet af ett flertal byggnader. En af Ferdinand Boberg samma år utförd etsning visar en framtidsbild från Framnäs med Ornässtugan från Dalarna och Borgunds stafkyrka från Norge m. fl. hus. Som bekant förverkligades dessa planer icke på Framnäs. — Nordiska Museets Hazeliana-arkiv innehåller bl. a. uppteckningar af några yttranden om Artur Hazelius af gamle rustmästaren vid mu-

seet Holmström, hvaribland följande: »En gång, när jag var med doktorn till Framnäs, tittade han uppåt Skansbergen och sade: »Jag skulle allt gärna vilja åt det där Skansen!» — Så en dag hade han fått det, och jag fick följa med honom dit. Jag gick före och sparkade väg för honom i snön. »Se här ska vi ha Morastugan, sa han, här Blekingsstugan och här Bollnässtugan».

Säkerligen stod det klart för Hazelius, att Framnäsområdet var allt för begränsadt och i saknad af utvecklingsmöjligheter för de planer han hyste. — Det är icke bekant, när underhandlingarna började eller hvilka svårigheter som här voro att öfvervinna, men den 2 mars 1891 undertecknade Artur Hazelius köpebrevet på det första området som han förvärfvade af nuvarande Skansen. Af den bekante juveleraren Christian Hammer förvärfvade Hazelius härigenom för 25,000 kr. besittningsrätten till lägenheten »öfre Skansen», ett område af 29,493 kvadratmeter, beläget i midten af det nuvarande Skansen kring dammarna. Inom detta område, fig. 4, A, som utgör endast inemot en tiondedel af nuvarande Skansen, påbörjades omedelbart arbetena med friluftsmuseitankens förverkligande: inhägnad uppfördes, vägar anlades, dammarna upprensades o. s. v. Under sommaren uppfördes den ofvan omtalade Morastugan (inköpt redan 1885), den lilla hackstugan från Orsa, vidare den ståtliga Kyrkhultsstugan från Blekinge och stenstugan från samma landskap; lapplägret anlades och de båda kolarkojorna efter förebilder från Västmanland och Småland uppfördes. — Dessa byggnaders och anläggningars plats i terrängen och inbördes bestämdes helt naturligt af det till buds stående områdets utsträckning, ett förhållande som gjorde sig gällande äfven framdeles och hindrade utarbetandet af en plan till ett bebyggande af Skansen-området i dess helhet.

Den 11 oktober 1891 var det nya friluftsmuseet å Skansen i sitt första skick så färdigt, att det kunde öppnas för allmänheten.

Icke stort mera än en månad efter denna Skansens födelsedag eller 18 november 1891 träffade Artur Hazelius på eget ansvar aftal med byggmästaren A. G. Janson om inköp för 100,000 kr. af det s. k. Belvederetornet (Bredablick) med tillhörande parkområde. — Under anordnandet af friluftsmuseet inom det första lilla området hade

Hazelius kommit till insikt om att långt större utrymme kräfdes, om icke hans planer skulle blifva stäckta. Förvärfvet af Belvedereområdet, fig. 4, B, som hästskoformigt omgaf det första Skansenområdet, tillförde friluftsmuseet en areal på icke mindre än 174,411 kvadratmeter eller nära 6 gånger så mycket som förut. Det nya området tillträdde redan den 1 januari 1892.

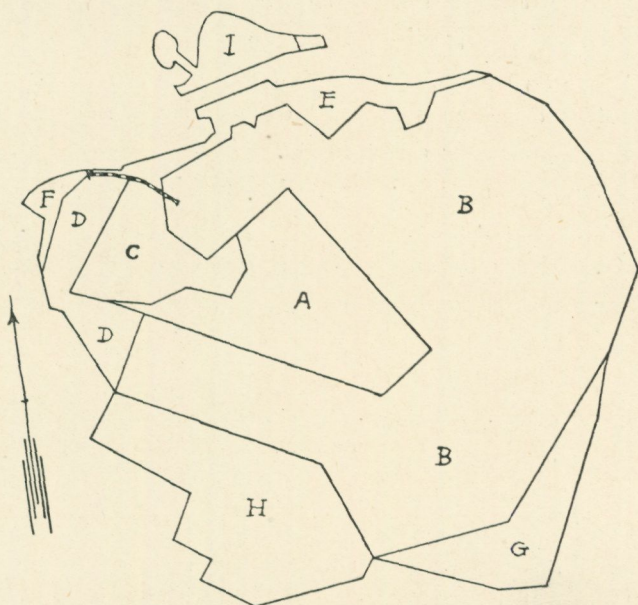


Fig. 4. Öfversiktskarta öfver Skansen: A, öfre Skansen, inköpt 1891; B, Bredablicksområdet, inköpt 1892; C, nedre Skansen, inköpt 1896; D, område upplåtet 1897; E, område upplåtet 1897—98; F, Sevillaområdet, inköpt 1898; G, område upplåtet 1901; H, Tivoli-(Sollids)-området, inköpt 1901; I, Frannäs, skänkt 1890, indraget 1908.

Några medel till inköpet ägde Nordiska Museet icke, men Artur Hazelius, som med rätta ansåg att han härigenom skulle betrygga sin friluftsmuseitankes fria utveckling, iklädde sig äfven nu det personliga ansvaret för köpeskillingens gäldande. De 100,000 kr. skulle gäldas inom 10 år med en årlig amortering af 10,000 kr. jämte ränta. Detta möjliggjordes därigenom att Hazelius tack vare sin outtröttliga energi lyckades förmå 110 personer att årligen under loppet af 10 år inbetala 100 kr.; dessutom lofvade nio personer att »så länge

de lefde eller vore i sådana omständigheter att de det mäktade årligen lämna 100 kr.» — Därmed var detta för Skansens utveckling så utomordentligt viktiga förvärf betryggadt, och den 12 juli 1892 utfärdades salubref åt Nordiska Museet på Belvedereområdet. Man torde kunna taga för gifvet att våren 1892 var en tid af stark spänning och forcerad verksamhet för museets skapare! I sina meddelanden rörande museet för åren 1891—1892 uppräknar Hazelius de personer »till hvilka Nordiska Museet och hufvudstaden stå i förbindelse för förvärfvandet af det stora Belvedereområdet.» — Tornets namn utbyttes tämligen snart mot det nordiska Bredablick. — Först år 1901 slutamorterades detta inköp.

Med förvärfven under år 1891 var friluftsmuseets utrymmebehof visserligen för en afsevärd tid framåt tillgodosedt. Det stora området ordnades med anläggning af vägar och plantering af träd och buskar samt bebyggdes efterhand med kulturhistoriska byggnader och anläggningar för den naturvetenskapliga afdelningen. Vi återkomma nedan härtill och skola nu först fullfölja redogörelsen för Skansens territoriella utveckling. — Planerna på friluftsmuseet och hvad det borde innefatta växte och vidgades alltjämt. Hazelius insåg att det vunna utrymmet en dag skulle blifva för litet, och dessutom var det på flera håll instängdt och i saknad af fullt fri och ogenerad förbindelse med yttervärlden samt utestängdt från tillträde till de präktiga utsikter, som åt olika håll förefunnos. Hazelius var därför, allt under det kräfvande arbetet med Skansens ordnande, museibyggnadens uppförande m. m., oaflåtligen verksam för att utvidga och afrunda Skansens område.

Särskildt var han angelägen om att komma i besittning af det västerut belägna området, den s. k. nedre Skansen. Efter årslånga och mångskiftande förhandlingar med herr Christian Hammer, lyckades Hazelius genom köpbref af den 7 oktober 1896 för 50,000 kronor förvärfva detta område, fig. 4, C, utgörande 11,245 kvadratmeter och omfattande nuvarande Oscar II:s terrass jämte Sagaliden, gula huset och den långa röda huslänga, där Skansens expeditioner m. m. nu äro inrymda. — Hazelius betecknar med rätta detta inköp såsom ett »mycket betydelsefullt skede i Nordiska Museets och Skansens

historia». Besittningen af detta område blef af största värde för institutionen under den stora konst- och industriutställning, som följande år, 1897, ägde rum på Djurgården. Därtill kom äfven att en del vanprydande byggnader, som dittills hade belamrat detta område och verkat störande från Skansens utsiktspunkter, nu kunde rifvas och att Skansen erhöll en egen och värdigare uppfartsväg, densamma som nu leder upp förbi expeditionslängan och vaktstugan. — I områdets västgräns anlades den ståtliga terrass med utsikt öfver Lejonslätten och staden, som erhöll namnet Oscar II:s terrass.

Utställningsåret, 1897, blef ett betydelsefullt år i Nordiska Museets historia. Utom de fördelar ifråga om museibyggnaden på Lejonslätten, som i samband med utställningen ernåddes, så fick Skansen under detta år sitt område ytterligare afrundadt. — Redan i december månad 1896 påbörjades med bistånd af ett för ändamålet bildadt konsortium byggandet af Skansens bergbana, afsedd i första rummet att utgöra en bekväm förbindelse mellan utställningsområdet och Skansen, men byggd äfven för att blifva permanent.

Bland de gränsområden, som under år 1897 införlifvades med Skansen, är främst att nämna området söder och väster om Oscar II:s terrass, de präktiga bergslutningarna ned mot Lejonslätten samt det område där den nuvarande s. k. Hasselbacksingången är belägen. Dessa områden, fig. 4, D, utgörande 9,470 kvadratmeter, upplätos åt Skansen af Konung Oscar II genom nådigt beslut den 18 januari 1897.

Häri genom möjliggjordes anläggningen af den monumentala uppfartsvägen i sluttningen upp till Oscar II:s terrass, ett arbete som utfördes under våren och var färdigt redan den 1 maj 1897.

Samma och följande år upplät Konungen ytterligare ett stort område, fig. 4, E, beläget i sluttningarna utefter Skansens norra gräns utmed stora vägen invid Djurgårdsbrunnsviken och omfattande icke mindre än 11,490 kvadratmeter, värdefullt framför allt ur synpunkten af de vidsträckta utsikter, som här erbjuda sig öfver stad, sjö och land. — Vidare erhöles besittningsrätt till den invid Framnäs belägna s. k. Helgeandsholmen (namnet efter den här belägna utställningsstaden »gamla Stockholm»). — Slutligen inköptes år 1898 för 38,000

kr. det s. k. Sevillaområdet, fig. 4, F, beläget längst i väster af nuvarande Skansen och omfattande 1,851 kvadratmeter.

Genom dessa förvärf af gränsområden mot norr, väster och sydväst vann Skansen den stora fördelen att utefter långa sträckor gränsa intill öppen, offentlig mark samt någorlunda säkerhet för att icke få några menligt inverkan anläggningar i sin omedelbara närhet åt dessa håll.

Men ännu återstod det att vinna »plats i solen», att få utsikten fri mot söder, där det gamla Tivoli med sitt höga plank låg och stängde för. Det blef Artur Hazelius förunnadt att under sitt sista lefnadsår nå detta mål. — Redan den 23 januari 1901 upplät Konungen åt Nordiska Museet det till 14,300 kvadratmeter uppgående område, fig. 4, G, som utgör det sydöstra hörnet af nuvarande Skansen, nedåt Bellmansro.

Öfverenskommelsen om förvärf för Skansen af det stora Tivoliområdet, fig. 4, H, uppgående till icke mindre än 40,639 kvadratmeter, träffades af Artur Hazelius den 7 mars 1901 och vann kunglig stadfästelse den 29 april s. å., en knapp månad före Hazeliis död. Köpesumman utgjorde 225,000 kr. eller något mera än hvad som betalats för hela det öfriga Skansen, de skänkta och upplåtta områdena oberäknade. — Nordiska Museet fick öfvertaga tvänne Tivolibolagets obligationslån å tillsammans 140,000 kr., men köpeskillingen syntes dock betungande nog för museet, som förut hade ganska stora skulder.

Artur Hazelius grep sig genast verket an, skaffade på kort tid ihop 50,000 kr. och hade den stora glädjen att se det höga planket mellan Skansen och Tivoliplatån falla; utsikten mot söder öfver segelleden, södra bergen och staden var fri, Skansen hade nått fram i solen! Midt under det forcerade arbetet med att få det nya området sammanfogadt och i öfverensstämmelse med Skansen bröts Artur Hazeliis kraft; den 27 maj 1901 insomnade han. Våren 1901 hade varit en tid af alltför stora ansträngningar och orolig spänning. — Köpeskillingen för Tivoliområdet är ännu icke till fullo gäldad.

Endast dessa konturlinjer, som vi här tecknat för att redogöra för Skansens territoriella utveckling, gifva en föreställning om hvilket

jättearbete Artur Hazelius utförde. Och dock ledde han under hela denna tid personligen och snart sagdt in i minsta detalj utvecklingen af Nordiska Museets alla afdelningar. Museet i staden, vid Drottninggatan, sköttes mest genom medhjälparna och mottog jämförelsevis och alltmera sällan besök af doktorn personligen, om han också behöll ledningen och hade reda på hvad som hände och skedde.

Skansen var det i stället, som upptog honom: arbetena där, anläggningen af vägar, planterandet af träd och buskar, uppförandet af byggnader af olika slag och för olika ändamål, anordnandet af burar för djuren eller anläggandet af rabatter och trädgårdsland, allt såg han själf till, allt ledde han personligen.

Hvad Skansens område angår må till sist här erinras om en mindre gränsreglering vid den s. k. Skogshyddan å nedre Solliden, som ägde rum år 1906, samt om ett ägoutbyte, som ägde rum år 1907, hvarigenom Skansen fick dispositionsrätten till den mark, där bergbanestationen nu ligger, mot afstående af ett litet område på annat håll. Slutligen äfven om Framnäs: detta område nere vid vattnet hade som ofvan nämnts år 1890 inköpts för 15,000 kr. af grefve W. v. Hallwyl och skänkts till Nordiska Museet; det uppläts af museet till disposition för 1897 års utställning, som här hade sin nöjesafdelning »gamla Stockholm» med den illusoriska reproduktionen af »slottet Tre kronor», men återgick sedan till Skansen och stod till år 1906 i direkt förbindelse med Skansenområdet genom en viadukt af trä öfver landsvägen. — På grund af de alla krafter kräfvande arbetena med museisamlingarnas installation i den nya byggnaden, kunde någon plan till Framnäsområdets användning icke uppgöras förrän under år 1907; planen afsåg att här sammanföra byggnader m. m., belysande fiskarebefolkningens lif utefter våra långsträckta kuster och vid våra stora insjöar. Frågan slutbehandlades i Nordiska Museets nämnd år 1908, men afslögs genom Riksmarskalksämbe-
tets resolution den 9 dec. 1908, hvarigenom Framnäs fråntogs Skansen och åter lades under Djurgården. Då Framnäs var det enda område, där museet nådde ned till vatten, beröfvades museet härigenom möjligheten att få fiskerinäringen företrädd i sina

samlingar af byggnader, då ju båthus, bryggor, båttyper o. dyl. icke gärna kunna läggas uppe på Skansens höjder.

I närvarande stund omfattar Skansen 29,14 hektar = 68,6 tunnland.

Kulturhistoriska afdelningen.

Utgångspunkten för det hela på Skansen bildade gifvetvis den kulturhistoriska afdelningen, för hvars utveckling vi här vilja redogöra; dock under framhållande af att de olika »afdelningarna» inom Skansen aldrig i Hazeli tanke höllos strängt i sär. I stället betraktades såväl Nordiska Museets samlingar som Skansens afdelningar såsom en enda odelbar enhet i följd med hvarandra, såsom kompletterande hvarandra. Såsom jag inledningsvis framhöll, präglas Artur Hazeli gärning och icke minst friluftsmuseet å Skansen, sådant han utvecklade det, af en obruten följdriktighet och ett organiskt sammanhang mellan dess många skiftande afdelningar och anläggningar.

I korthet uttryckt synes mig detta kunna framställas sålunda: från interiörutställningarna, museiföremålens utställande inom ett mera eller mindre verkligt »rum» leddes Artur Hazelius, såsom han själf sagt, fram till att vilja »framställa äfven hela byggnader, som kunde anses typiska för de nordiska landen under olika tider» eller m. a. o. för museet förvärfva äfven hela den byggnad, inom hvilken en viss »interiör» hade sin plats. Då han utgått från det svenska allmogehemmets interiör, blef det helt naturligt här i första rummet fråga om det svenska allmoge-bostads-huset, stugan i hvilken bonden bodde. Det är betecknande att högstugan från Mora blef det första husförvärfvet (1885) och det första hus, som uppfördes på Skansen (1891).

Många föremål, redskap m. m., som brukade förvaras i stugan, förde tanken ut på bondens och hans husfolks lif och verksamhet utomhus. Hade man inom friluftsmuseet framställt boningshuset, manbyggnaden, var steget icke långt till att komplettera detta äfven med de öfriga hus, som hörde till »gården», bod och lada, stall

och fähus, bastu och härbre. Hazelius drog ut denna konsekvens. — Den första kulturhistoriskt något så när fullständiga anläggningen af detta slag var lapplägret, anlagdt redan under Skansens första år, 1891; därefter fäbodvallen från Mörsil i Jämtland, som tillkom 1892. Säkerligen var det endast ekonomiska skäl, som gjorde att den första fullständiga bondgården, Oktorpsgården från Halland, icke blef uppförd förrän 1896. Inom den sålunda uppdragna ramen, som säkerligen var färdig såsom plan redan innan Skansen kom till, fanns det plats, ideellt sedt, för alla slag af svenska (nordiska) byggnader, icke blott sådana som åskådliggöra bondens lif på sin gård eller vid fäbodarna, utan också för skogsarbetarnas primitiva kojor, för fiskarbefolkningens bodar och båthus, för väderkvarnar och skvaltor, för kyrka och klockstapel, för bergsmansgård, prästgård och herregård, ja t. o. m. för stormannens slott, alla dessa omgifna af tillhörande hus och anläggningar. Friluftsmuseets uppgift på detta sätt fattad är att åskådliggöra, lefvandegöra och för framtiden bevara dokumenten till hela den svenska materiella kulturen. Dess förverkligande beror i första rummet på tillgången till utrymme, och man förstår Hazeliis offlåtliga sträfvan att härvidlag söka trygga utvecklingsmöjligheterna för sin skapelse. — Samfärdsmedlen till lands och vatten, fordon och farkoster, milstenar, hägnader och grindar m. m. m. foga sig naturligt in i ramen.

Detta rörande friluftsmuseets kulturhistoriska afdelning. Till denna sluter sig på naturligaste sätt den naturvetenskapliga, som emellertid då knappast får fattas såsom en botanisk eller zoologisk trädgård i vanlig bemärkelse. — I bondgårdens, fäbodvallens eller herregårdens stallar, fähus eller hagar träffa vi de husdjur, som hållits i Sverige, och i markerna däromkring möta vi de vilda djuren, som nu och i forna tider lefvat inom landet och varit föremål för jägarens lod eller fiskarens garn; lika väl som man inom den kulturhistoriska afdelningen sträfvar efter att framställa gångna tiders svenska odling, lika väl synes det riktigt att inom den zoologiska afdelningen gifva plats icke blott åt sådana djur, som nu lefva inom landet, utan äfven åt i utdöende stadda eller t. o. m. utdöda djurarter, som en gång funnits här, men blifvit undanträngda eller utrotade.

Kring bondens stuga eller i de gamla herregårdarnas trädgårdar och parker frodas växter af olika slag, prydnadsväxter, sädesslag, medicinalväxter etc. De höra hemma på Skansen lika väl som den svenska markens, skogarnas, ängarnas och vattendragens flora.

Skansen, friluftsmuseet, sträfvar efter att inom sina gränser gifva rum för allt det, som särtecknar vårt vidsträckta fädernesland, att skänka en koncentrerad bild af hela den svenska materiella kulturen och naturen. Dess ideella gränser sammanfalla med vårt lands.

Artur Hazeli Nordiska Museum, omfattande samlingarna i museibyggnaden och inom Skansens olika afdelningar, bär alltigenom prägeln af den helgjutenhet, som är utmärkande för hans lifsgärning. Att skilja dessa samlingar åt, därför att de lokalt förvaras på skilda håll, vore att slå sönder en med oändlig möda och målmedvetenhet sammanfogad helhet, ett sannskyldigt helgerån, som ingen som känner ansvaret som vårdare af arvet efter Artur Hazelius någonsin läser kunna påyrka.¹

Det kan i denna kortfattade framställning icke blifva fråga om att i alla detaljer redogöra för utvecklingen af Skansens båda afdelningar, den kulturhistoriska och den naturvetenskapliga. Jag skall här nedan endast söka antyda hufvuddragen af denna utveckling och för öfrigt hänvisa till Skansens båda vägledningar rörande respektive afdelningar.

Som ofvan omtalats, voro flera »stugor» på tal i Hazeli brevväxling redan 1880: Markarydsstugan, Torpastugan, Hallandsstugan, Islandsstugan. Det första förvärfvet var emellertid Morastugan, som inköptes redan 1885. Redan innan han hade Skansen och endast disponerade Framnäs, vidtog Hazelius åtgärder för att nedtaga och forsla Morastugan till Stockholm. I ett bref till sitt ombud Bälter

¹ Vi föranledas till framhållande af detta, då frågan härom en och annan gång dykt upp, icke inom museets styrelse men hos utomstående »intresserade». Redan Artur Hazelius själf har några gånger ansett nödigt bemöta saken, så t. ex. i Meddelanden från Nordiska Museet 1893—94, där det heter: »Det behöfver väl knappast anmärkas, att all tanke på en skilsmässa mellan museet och Skansen för hvarje ledamot af museets styrelse är fullkomligt främmande. Dessutom är det alldeles uppenbart för en hvar, som aldrig så litet känner Nordiska Museets förhållanden, att Skansen så nära och i så många afseenden är sammanvuxen med Nordiska Museet, att en skilsmässa dem emellan torde få anses omöjlig.

Anders Hansson i Orsa, dateradt 19 april 1890, skrifver Hazelius: »Så snart jag fått hit Morastugan, skall jag skrifva till dig för att få hit Per, som då bör taga med mossa och granbark m. m., som behöfves för att göra det så troget och bra som möjligt. — Tack, tack för allt besvär. — Tänk ut allt möjligt för stugan!» Brevet ger en karaktäristisk inblick i Hazeliis sätt att samarbeta med sina »ombud», att göra dem medansvariga i och meddelaktiga af arbetet. Otaliga äro de bref i samma anda som han skrifvit till sina många ombud.

Här må endast ytterligare anföras ett par: till Bälter Anders skrifver han den 8 mars 1891, några få dagar efter det första Skansinköpet: »I vår vill jag få ned Hackstugan. Jag har nu fått mark. Det skall bli en glädje. Säg hvad hon kostade! — Huru och när kan hon bäst skickas? Tänk nu på *alla tillbehör!* Laga att vi få fri frakt.»

Till dåvarande fogden på Skansen, snickaren Per Hallén, skrifver Hazelius den 8 augusti 1891 från Bollnäs: »Då majstången kommer, är ej värdt att uppsätta honom före min hemkomst. Men förstår du dig på att utholka bommen, så kan du gärna göra detta, så att den är färdig att uppsättas. — Var det svårt att resa skorstenen på Morastugan? — Om getterna komma så gör en afplankning åt dem i skjulet om nätterna. Svara snart på allt detta! Skrif för öfrigt om alla arbetenas fortgång.» — Endast några dagar senare, den 12 augusti 1891 fick Per Hallén från Sollefteå ett nytt bref, där det bland annat heter: »Om granar komma, böra de planteras kring och bakom lappkåtan och de andra lappska bodarna. E. bör göra det genast naturligtvis. De böra stå *oregelbundet* såsom i en skog. Komma vattenväxter från Uppsala, låt E. plantera dem i stora dammen nära utloppet, men gässen böra hindras att komma dit. Karl Eriksson kan gärna skrifva ned efter ett par riktigt goda bikupor — i nödfall utan bin, som vi väl kunna få i Stockholm. Hoppas du nyss skrifvit till mig. Detta i hast. Hälsa alla. Nyfiken att höra hur långt I hunnit. Skrif genast med adress Storlien. Din vän Artur Hazelius.»

Hvilken liflig föreställning dessa bref gifva om de mångskiftande arbetena på Skansen under våren och sommaren före dess öppnande för allmänheten! Allt finnes här redan, både kulturhistoria, zoologi och botanik, och för allt har doktorn samma detaljerade intresse! — Redan när Hazelius det första året, åtföljd af sin trogne rustmästare, medan snön ännu låg kvar på Skansen, gick omkring där uppe, hade han bestämt platserna för både Morastugan, Blekingsstugan och Bollnässtugan.



Fig. 5. Morastugan och hackstugan från Orsa, uppförda 1891; å bilden, som är tagen samma år, synes bakom stugorna det staket som omgaf det första området å Skansen.

1891. Det som medhans under det första året, 1891, var, hvad angår den kulturhistoriska afdelningen, följande: Dalarna, det landskap hvars gammaldags odling gifvit uppslaget till hela Nordiska Museet, blef representeradt med tvänne byggnader, Morastugan och Orsastugan, fig. 5. — *Morastugan*, som härstammar från Östnors by i Mora socken, inköptes, som ofvan nämnts, redan 1885 af Artur Hazelius för en redan då påtänkt friluftsaafdelning af Nordiska Museet. Den är ett boningshus af den enkla grundplan som är vanlig i smärre bondgårdar och torpstugor öfver hela vårt land; väggarna

äro uppförda af knuttimrade furustockar och taket, som hvilar på en grof kroppås, utgöres af sparrar, som bära bräder, på dessa ett lager af näfver och ytterst takveden, klufna stockar; skorstenen är af karaktäristisk form med ett rikt krön. I det inre är stugan öppen ända upp till kroppåsen, s. k. högstuga. Framme vid gavel-fönstret, där eljest långbordet brukade hafva sin plats, står en slöjd-bänk och en svarfstol, ofta förekommande i moragårdarna, där män-



Fig. 6. Kyrkhultsstugan från Blekinge, uppförd 1891; bilden tagen 1911.

nen idkade urtillverkning som hemslöjd, de s. k. moraklockorna. Angående inredningens öfriga många intressanta och ålderdomliga detaljer hänvisas till vägledningen i Skansens kulturhistoriska afdelning, till hvilken jämväl här nedan lämnade uppgifter angående öfriga hus och gårdar ansluta sig.

Den lilla *stugan från Orsa* är en s. k. hackstuga, en liten med eldstad försedd knuttimrad bod, i hvilken ägaren sysslade med den för Orsa utmärkande hemslöjden, tillverkning af slip- och kvarnstenar

eller kvader för byggnadsändamål af den bekanta röda Orsa-sandstenen.

Under sommaren 1891 uppfördes på Skansen äfven tvänne hus från Blekinge, den ståtliga ryggåsstugan från Lilla Bröthults by i Kyrkhults socken och »stenstugan» uppförd efter förebild af en dylik från Jämshögs socken. I den förra, *Kyrkhultsstugan*, fig. 6, flankeras midtpartiet, den egentliga ryggåsade stugan, af tvänne bodar, härbergshus eller loft, fast sammanbyggda med stugan, men uppförda i två våningar. Taken äro täckta med grästorf ofvanpå ett lager af näfver och bräder. Stugan har på takets södra sida ett takfönster, en erinran om den tid röken från den öppna härden fick söka sig ut genom en öppning i taket. I Blekingsstugan står den med skorsten försedda spisen, liksom i Morastugan, i ett hörn af stora stugrummet. I det inre märkas de väggfasta kistebänkarna och sängen, det stora bordet och hörnskåpet samt de karaktäristiska blekingska hängkläderna och bonaderna.

Stenstugan med sina massiva grästensväggar, till hälften nedgräfd i marken, är en förvanskad form af den timrade stugan, med det torftäckta taket hvilande på trenne åsar och försedt med takfönster; inredningen är af primitivaste och torftigaste slag.

Dessa byggnader, särskildt Morastugan och Kyrkhultsstugan, beteckna så att säga det första stadiet i friluftsmuseets utveckling. Hazelius nöjde sig här med att uppföra endast bostadshuset, manbyggnaden, men afstod från alla de öfriga hus, bodar, lada, stall, fähus m. m., som vederbörande åbo utan tvifvel haft, belägna i omedelbar närhet till sin boning; som ofvan framhållits skedde detta dock tydligen mera af ekonomiska skäl än på grund af något förbiseende af betydelsen af dessa hus för den allsidiga bilden af en dala- och en blekinge-bondes förhållanden. Så som de nu stå på Skansen äro dock båda dessa anläggningar hvar för sig en torso, som man skulle önska sig kompletterade till fullständiga gårdar.

Kulturhistoriskt sedt fullständigare ter sig däremot det likaledes under år 1891 anlagda *lapplägret*, fig. 7, med sina olika slag af kåtor, motsvarande den bofasta svenska befolkningens boningshus, sitt redskapsskjul för kläder, skidor, ackjor, fiskredskap m. m., sitt osttork-

ningsskjul, sin stolpbod, sin matvaruställning, alla från Lule lappmark, samt sin inhägnad, »kerda», anordnad efter förebild från Norrbotten, med det bekanta »renberget». Lappkulturen åskådliggjordes äfven af den redan under år 1891 anordnade s. k. *Offerholmen* i en af Skansens dammar med sina »seitar», lappska afgudar; senare (1909 och 1912) flyttades offerplatsen närmare lapplägrät.

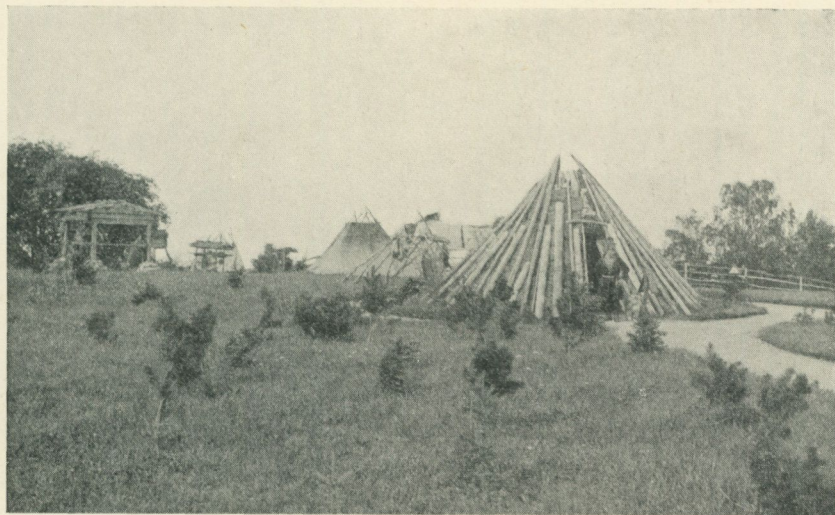


Fig. 7. Lapplägrät, anlagdt 1891; bilden tagen 1895, innan ännu granplanteringen här hunnit växa upp.

Mera fristående äro de båda *kolarkojorna*, den ena af småländsk den andra af västmanländsk typ, som äfven tillkommo under Skansens första år och i hvilka man spårar flera drag af sådana enkla byggnadssätt, till hvilka människorna här i Norden varit hänvisade, innan de lärt sig bygga knuttimrade hus.

Som man vid en jämförelse med Skansens karta finner, ligga alla dessa anläggningar helt naturligt inom det lilla område, som Hazelius först förvärfvade, och där grupperade i förhållande till hvarandra på ett sätt, som var fullt motiveradt med det utrymme som då stod till buds; kanske skulle man dock hafva kunnat tänka sig den blekingska stenstugan förlagd närmare den stora stugan från Kyrkhult.

1892. Redan året därpå, 1892, disponerade Artur Hazelius, som ofvan nämnts, det mångdubbelt större Belvedere-(Bredablicks-)området och inrättade sig då därefter, när det blef fråga om nyanläggningar.

Den fullständigaste anläggningen, som tillkom detta år, var *fäbodvallen*, förlagd i en utkant af det då disponibla området på en för ändamålet synnerligen lämplig terräng. Fäbodarna, dit bönderna



Fig. 8. Fäbodvallen från Mörsil, anlagd 1892; längst till v. stärriset, därefter mjölkboden, i midten kokskålen invid fägatan, till h. fähuset.

på försommaren drifva sina kreatur, anlades i skogarna fjärran från bygden. Då de beboddes endast sommartiden, tillämpades där vanligen ett primitivare byggnadssätt än i fråga om husen vid gården nere i byn, återgående på ålderdomliga former, som i bygden ersatts af nyare. För kunskapen om de egentliga gårdarnas byggnadssätt under äldre tider äro därför fäbodarna af stort intresse. Skansens fäbodvall, fig. 8, är emellertid icke en originalanläggning utan en kopia, anlagd efter mönster från Mörsils socken i Jämtland. Här finnas, omgifna af hägnader, de flesta af de slag af hus som ingingo i en

gammaldags gård: eldhuset eller stårriset (sterset), bostaden med sin enkla plan, ingång från gafvelsvalen och eldstad midt på golfvet, hvarifrån röken får söka sig ut genom hålet i taket; vidare boden, i fäbodvallen inredd till mjölkbod med hyllor för mjölkkärl, ostar m. m., till planen lik eldhuset men utan eldstad, samt »koksålen», en hög kätaliknande hydda af störrar och granbark af synnerligen primitiv karaktär och afsedd för beredning af smör, ost och dyl. —



Fig. 9. Bollnässtugan, uppförd 1892.

Utefter »gårdshägnaden» löper fägatan, som åt andra sidan begränsas af en hage, inom hvilken korna morgnar och kvällar mjölkas och där det lilla fähuset är beläget, liksom vallens öfriga hus knuttimradt.

På grund af Skansens utvidgning genom Tivoliköpet mot söder har fäbodvallen kommit att ligga midt inne i Skansen i stället för, som man skulle kunna önska sig, i en utkant, långt från »bygden».

Under år 1892 öfverflyttades vidare till Skansen den ståtliga *Bollnässtugan*, fig. 9, härstammande från Herte by i Bollnäs socken, Helsingland, och äfven kallad »knubbstugan». Det är en manbyggnad

till en af ett flertal andra hus bestående gård och sålunda ett norr-
ländskt motstycke till Morastugan och Blekingsstugan. — Planen
är rikt utvecklad: i midtpartiet igenkänna vi samma plan som t. ex.
Morastugans med förstuga, bakom denna kammare och till vänster
den rymliga stugan, men därjämte finnas här till höger om förstugan
ett helgdagsrum, en s. k. harrstuga, och vid motsatta gafveln innan-
för stugan en s. k. framkammare. Väggarna äro knuttimrade och
takets af väsentligen samma konstruktion som Morastugans. Icke
mindre än tre eldstäder finnas, och rummen äro försedda med inre
paneltak samt med en år 1786 målade dekoration.

Från Dalarna härstamma ett par mindre, under Skansens andra
år, 1892, gjorda anläggningar nämligen den s. k. *slogboden*, en till-
fällig bostad sådan som slätterkarlarna bruka uppföra åt sig till
skydd, när de uppehålla sig för slätter å aflägsset liggande marker,
samt en *nying*, anlagd i närheten af de året förut uppförda kolar-
kojorna. Nyningen omtalas i ett bref från dr Hazelius af 23 au-
gusti 1892 till hans vän och hjälpare, Bälter Anders Hansson i Orsa.
— Från Småland hämtades förebilden till den i närheten af kolar-
kojorna anlagda *tjärdalen*, anordning för brännande af tjära.

Under år 1892 erhöll Skansen slutligen sin första byggnad af
kyrklig art, nämligen *Håsjö stapeln*, en noggrann efterbildning af
klockstapeln vid Håsjö kyrka i Jämtland, som i sitt nuvarande skick
uppfördes åren 1778—79 af en bondebyggmästare från Stugun. På
Skansen restes stapeln inom det under året nyförvärfvade området
i nordväst.

Under de närmast följande åren efter det stora förvärfvet af
Bredablicksområdet absorberade dettas ordnande med vägar o. dyl.
tydligt både penningar och omtanke, så att nyförvärfven för den
1893. kulturhistoriska afdelningen fingo stå något tillbaka. År 1893 an-
lades i närheten af Håsjö stapeln en »*kyrkogård*», inom hvilken upp-
ställdes en del grafvårdar af olika slag. Måhända tänkte sig Artur
Hazelius att på den vidt omkring från staden synliga platsen fram-
deles uppföra en kyrka, troligen i sådant fall en liten tornlös dylik;
här af blef emellertid intet.

Samma år uppfördes äfven en efterbildning af den utomordentligt dekorativa *fatburen* på herregården Björkvik i Östra Ryds socken, Östergötland, en bod med svalgångar kring alla fyra sidorna; tillsvidare den enda byggnad på Skansen som representerar herregårdskulturen.

År 1894 erhöll Skansen sin andra kyrkliga byggnad, den ståtliga *klockstapeln från Hällestads socken* i Östergötland, fig. 10, skänkt af församlingen till Skansen och af församlingsboar välvilligt nedforslad till järnväg, ett vackert bevis på offervillighet och på det intresse som Hazeli gärning redan då hade tillvunnit sig. Hällestadsstapeln härstammar från tiden omkring 1730; i densamma upphängdes år 1899 tvänne stora klockor, kallade Oscar II:s klockor, med hvilka minnesringning plägar ringas vid framstående svenske mäns bortgång.

För ofrigt ökades Skansens samling af kulturhistoriska byggnader under år 1894 endast med ett enda litet hus, nämligen en *hölada från Nederkalix socken* i Norrbotten, af den nedåt afsmalnande form som allmänt förekommer vid älfvar och myrar inom Norrbottens finnbygd.

Det enda mera betydande förvärfvet till Skansens kulturhistoriska afdelning, som gjordes under år 1895, var *Laxbrostugan*, den mäktige bergsmannen Mikael Hinderasons från midten af 1600-talet härstammande hem, från Laxbro, Ljusnarsbergs socken i Västmanland. Såväl i plananordning som i resning visar bergsmansgården mera

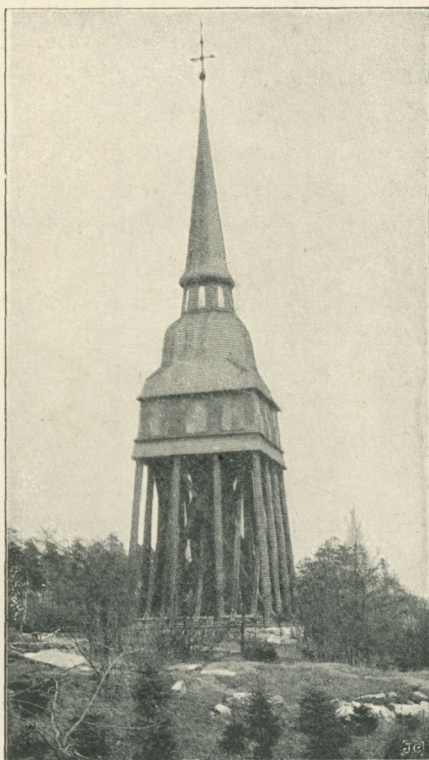


Fig. 10. Hällestadsstapeln från Östergötland, uppförd 1894.

1894.

1895.

öfverensstämmelse med samtida allmogestugor än med herremännens bostäder. Planen erinrar rätt mycket om Bollnässtugan: i midten förstuga och bakom denna en till ett slags kök ombildad kammare eller kove och till vänster det egentliga stugrummet; till höger om förstugan en storstuga och till vänster innanför stugan en framkammare, uppdelad i två små rum. Yttertaket är torftäckt. Innertaken äro panelade, det i storstugan prydt med målningar. De öppna spisarna bära prägeln af barocktidens smak. Tyvärr fanns af den ursprungliga lösa inredningen ytterst litet i behåll, hvarför huset möblerats med 1600-talsföremål från vidt skilda håll ur Nordiska Museets samlingar, hvilka sålunda icke gifva någon upplysning om hur bergsmanshemmet en gång var inredt. — Äfven här, liksom vid Mora-, Blekings- och Bollnässtugorna, finnes endast manbyggnaden, under det att gårdens alla öfriga hus saknas.

1896. *Oktorpsgården*, som inköptes och uppfördes år 1896, blef Skansens första fullständiga gård. Den stod fordom i Oktorps by, Slöinge socken i Halland och uppgifves vara uppförd omkring 1750. I meddelandena från Nordiska Museet 1895—96 omtalas att dr Hazelius redan flera år tidigare uppmärksammat gården, som han fann synnerligen lämplig att förvärfva för museet såväl på grund af dess byggnadsart som det förträffliga skick hvari den och all dess gammaldags inredning befann sig. Sedan risken att gården skulle förvärfvas af Dansk Folkemuseum i Köpenhamn tack vare ägarens och grannarnas intresse lyckligen blifvit afvärd, inköpte dr Hazelius Oktorpsgården med alla tillhörande hus och all dess inredning.

I äldre tider lågo alla de många hus för olika ändamål, som hörde till en svensk bondgård, skilda från hvarandra på gårdsplatsen utan någon regelbunden inbördes ordning — jfr t. ex. fäbodvallen. Utvecklingen synes emellertid hafva gått i den riktningen, att de olika byggnaderna sammanfördes och ordnades kring en mera eller mindre regelbunden, fyrssidig gård. Detta led i gårdens utveckling nådde man först fram till i södra delarna af landet, delvis beroende på en ej alltför rik tillgång på virke; under det att man i skogrikare trakter långt senare och än i dag fasthållit vid det gamla anläggningssättet med ett, ofta enrummigt, hus för hvarje särskildt ändamål.

Oktorpsgården, fig. 11, representerar det sista ledet i utvecklingen: dess byggnader ligga rundt omkring en fyrssidig gårdsplats. Utefter norra sidan ligger boningshuset, i mångt och mycket anlagdt på samma sätt som den ofvan omtalade Kyrkhultsstugan från Blekinge. Den låga stugan ligger i midten, omgifven på båda gaf-larna af sina bodar eller loft, som skjuta upp betydligt högre. Samtliga dessa till ett sammanfogade hus, som bilda manbyggnaden, äro uppförda af knuthuggna, bilade stockar eller »bålar» (»bålastuga»). Midthuset, den

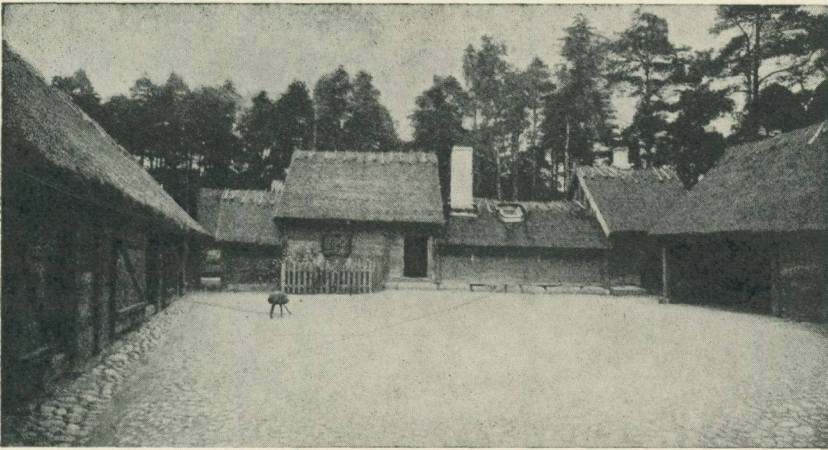


Fig. 11. Oktorpsgården från Halland, uppförd 1896; gården med manbyggnaden i bakgrunden.

egentliga stugan, är en högstuga, d. v. s. inuti öppen ända upp till ryggåsen, och försedd endast med ett fönster på takets sydsida. Taken äro täckta med halm. — Äfven inredningen erinrar starkt om den ofvan omtalade Kyrkhultsstugans: den väldiga spisen står till höger om ingången; utefter södra sidan af rummet ett par inbyggda sängar, midtemot och vid östra gafveln väggfasta kistebänkar, med långbordet invid gafvelbänken och husfaderns hörnskåp i nordöstra hörnet bredvid hans plats vid bordets öfre kortända. — Af de båda loftnen eller »häbbarena» innesluter det främre, västra, väfkammare m. m., det bakre, till hvilket man kommer genom en dörr från stugan, innehåller »kistekammare» och »sommarstuga» samt i öfre våningen sädesloft.

Framför stugan ligger den stensatta gården, omgifven af gårdens öfriga hus, hvilka i olikhet mot manbyggnaden äro uppförda i s. k. skiftesverk, klufna stockar eller plankor inlagda i ramverk af stående stolpar, en byggnadsteknik som först möjliggjorde ett verkligt, ej endast skenbart sammanbyggande af husen i en fortlöpande följd. Utefter gårdens östra sida ligga höladorna med en i den ena inbyggd drängstuga; utefter sydsidan träffa vi stallen för kor och hästar. Utefter västra sidan slutligen sädeslador med en mellan dem belägen tröskloge, ytterligare en foderlada och längst mot norr i längan svin- och fårstall. I denna del af gården invid framhåbbarets västgafvel ligger en liten vedbod. Ett litet stycke norr om gårdskomplexet ligger det fristående brygghuset, där bl. a. brännvinsbränning fordom ägde rum. Till en fullständig hallandsgård hörde dessutom äfven en skvaltekvärn (en dylik förvärfvades år 1905) och en badstu; det senare sålunda ännu ett önskemål för Skansen.

Förvärfvet och återuppförandet på Skansen af Oktorpsgården drog helt naturligt betydande kostnader, hvilket i förening med allt det arbete, som under detta år nedlades på väganläggningar o. dyl., gjorde att samlingen af byggnader endast erhöll en ytterligare tillökning.

Från ägendomen nr 41—43 Hornsgatan i Stockholm flyttades nämligen under året (1896) det s. k. *Svedenborgs lusthus*, en liten firsidig byggnad i gult med hvita pilastrar och gröna fönsterluckor samt tak med afsats. Dylika små lusthus funnos fordom talrikt inom »malmgårdarna» på Söder; i detta skall den bekante naturforskaren och religionsfilosofen Emanuel Svedenborg, som på sin tid ägde gården, hafva brukat draga sig tillbaka för att ostörd få ägna sig åt sina studier och betraktelser. — Det var Artur Hazelii afsikt att här samla alla slag af minnen af Svedenborg, möbler, porträtt, upplagor af hans skrifter m. m., en tanke som emellertid måst tills vidare öfvergifvas, då det visat sig att föremålen här togo skada af fukt.

Under år 1896 erhöll Skansen vidare sin första *runsten*, härstammande från Hägerstalund, Spånga socken i Uppland; tvänne gränsstenar från år 1684, som en gång utgjort gränsmärken mellan

Östergötland och Södermanland vid den nu igenlagda gamla landsvägen mellan Norrköping och Nyköping. Samma år förvärfvades äfven några milstenar från 1600-talet.

Utställningsåret 1897 var, som ofvan antydts, ett stort och betydelsefullt år för Skansen: många fördelar af olika slag vunnos, stora väg- och terrassarbeten utfördes och besökssiffran steg till en förut ej uppnådd höjd. — Förvärfven till den kulturhistoriska afdelningen voro emellertid ej stora; endast en enda gammal byggnad uppfördes, nämligen ett *härbre från Mora* socken, härstammande från Färnäs by. Härbret, som förlades i närheten af Morastugan, utvisande att Hazelius tänkte sig att en gång komplettera anläggningen till en *Moragård*, anskaffades genom bemedling af Bud Erik Olsson i Mora, en af Hazeli trognaste medhjälpare i Dalarna.¹ Härbret (härbärget) är en bod, i hvilken kläder, matvaror o. dyl. förvarades, men som vid behof, sommartiden, äfven fick tjäna som gästrum, härbärke. Det här ifrågavarande är af en i de norra Siljanssocknarna samt i Härjedalen och Jämtland vanlig form: den rektangulära, af präktigt knuthugget timmer uppförda byggnaden hvilar på fyra alnshöga stolpar, och utefter ena långväggen befinner sig en öppen svale, i hvars midt ingången är belägen. Ofvan denna är inskuret årtalet 1595, det äldsta som förekommer på någon byggnad inom Skansen; det visar att härbret då var uppfördt, men årtalet kan ju möjligen vara inhugget icke obetydligt senare än den tidpunkt då huset stod färdigt.

Under de resor för Nordiska Museets räkning, som under följande år, 1898, företogos, gjordes de första förberedelserna till anskaffande af en kyrka åt Skansen. Arkitekten B. Almqvist reste nämligen då till Norge för att studera den bekanta stafkyrkan i Borgund i och för ett beramadt uppförande af en kopia af densamma, en plan som emellertid aldrig fullföljdes.

I stället kom under året den första byggnaden från Västergötland till Skansen, nämligen *Hornborgastugan*, fig. 12, från Hornborga by,

¹ Bland brevväxlingen mellan honom och »doktor» finnes ett bref af den 10 mars 1897, där Hazelius gör frågor om härbret: »Huru dan är grunden? Hvilkar byggnaden på 4 hörnstenar? Beskrif detta mycket noga. — — Kom ihåg att alla knutar böra ha friskt timmer!»

Hornborga socken på Falbygden. Stugan beboddes af en fiskaränka, »Sjödalska» och är icke en bondgård utan ett mindre torpställe af en för denna bygd karaktäristisk typ, som bevarar sådana ålderdomliga drag, hvilka i allmänhet försvunnit i de förmögna bondehemmen på den bördiga västgötslätten. — Den lilla stugan, som visar samma grundplan som t. ex. Morastugan, med förstuga, kove och ett stort boningsrum, är ryggåsad (högstuga) och uppförd af



Fig. 12. Hornborgastugan från Västergötland, uppförd 1898.

knuthugget timmer samt täckt med halm och grästorf. Inredningen är torftig, men visar i hufvudsak samma anordningar som i större gårdars stugor varit bruklig. Den höga skorstenen täckes af en stenplatta, som med en häfstång kan öppnas utifrån, ett spjäll af mycket primitiv typ. — Invid ena gaveln, till höger om förstugan, ligger ett litet fähus och i vinkel därmed en lada uppförd i skiftesverk af liknande art som Oktorpsgårdens uthus, dels af löst på hvarandra lagda kullerstenar. — I all sin anspråklöshet är Horn-

borgastugan en etnografiskt fullständig anläggning, innehållande alla de utrymmen som ägaren förfogade öfver.

Till förvärfven för Skansens kulturhistoriska afdelning under år 1898 äro äfven att räkna tvänne i och för 1897 års utställning uppförda byggnader, som nu öfverlätos till Skansen, nämligen dels den stora *grufutställningsbyggnaden*, som senare (1899) måste borttagas, dels äfven *skånska storindustriens byggnad*, inrymmande »stenkolsgrufvan», dioramat öfver Limhamns kalkbrott, skogsutställning m. m.

Följande år, 1899, uppfördes *Virserumsboden* från Vensjögle by, 1899. Virserums socken i Småland, en svalgångsbod af en typ som återfinnes i skilda delar af Sverige och säkerligen har mycket gamla anor. Virserumsboden är uppförd af runda, knuttimrade stockar i två våningar under tak af grästorf med underlagd näfver. Utefter ena långsidan löper i öfre våningen en utskjutande svalgång, på hvilken man kommer upp med tillhjälp af en ur en stock uthuggen stege; i öfre våningen, till hvilken man kommer från svalgången, förvarades säd, i den undre, med ingång direkt utifrån, mjölk, kött o. a. matvaror. — Det var till bodar af detta slag som bonden och hans husfolk drogo sig tillbaka och försvarade sig vid öfverfall; — jfr fatburen från Björkvik.

Under år 1900 tillkom *Främmestadskvarnen* från Främmestads, 1900. socken i Västergötland; det är en väderkvarn, i Västergötland kallad skrull- eller holke-kvarn, från 1700-talet. Hela det öfre kvarnhuset med vingarna kan vridas och anpassas efter vinden, och i den undre firsidiga byggnaden befinna sig kvarnstenarna och det ålderdomliga maskineriet, till sina väsentligaste delar af trä.

Bland till den kulturhistoriska afdelningen hörande arbeten under år 1900 äro vidare att nämna uppförandet af ett *sommartält* invid den ett par år tidigare byggda *eskimåhyddan* från Grönland — en anläggning som senare aflägsnats; åtskilliga *grafvårdar*, *milstenar* och anordningar på *Offerholmen* tillkommo äfven, hvarjämte på Framnäs restes det lilla *lusthuset från Bellmansgatan*, som senare flyttades upp på Skansen, nära ingången från Hasselbacken. Den lilla byggnaden utgör ett väl bevaradt minne från Stockholm från om-

kring 1700, med pilastrar i barockstil, blyinfattade rutor och målningar i det inre.

1901. Under våren 1901, samtidigt med att de stora och betydelsefulla utökningarna af Skansens område mot sydost och söder genomfördes och dessa områdens införlifvande med Skansen i öfrigt påbörjades, förvärfvade dr Hazelius Skansens första och hittills enda norska byggnad, *Vastveitloftet* från gården Vastveit i Telemarken. Det är en svalgångsbod på stolpar, s. k. stabbur, i sina allmänna drag besläktad med Björkviksfatburen och Virserumböden, uppförd af synnerligen präktigt virke och delvis rikt utsirad med snidade blomsterrankor o. dyl. Loftets uppförande å Skansen var påbörjad men ej afslutadt när dr Hazelius afled.

Liksom under de sista åren af Hazeliis lefnad endast enstaka, i allmänhet smärre hus förvärfvades till Skansens kulturhistoriska afdelning, så blef äfven fallet under åren närmast efter hans död.

1902. Under år 1902 flyttades sålunda till Skansen det lilla *eldhuset från Hjärpesbodars fäbodvall* i Solleröns fastlandsmarker, Dalarna. Det är en byggnad af samma art som stärriset i fäbodvallen från Mörsil, boningshuset i en fäbodvall, men med en del olikheter. I det yttre saknas svale vid ingångsgafveln och det inre är deladt i två rum, af hvilka det främre utgör boningsrummet med öppen äril, väggfasta bänkar utefter långsidorna samt rökhål i taket, det bakre är afsedt till mjölkbod, ett sammanförande sålunda af tvänne enrummiga hus under gemensamt tak.

Samma år började inköp och äfven delvis uppförande på Skansen af byggnader tillhörande *Finngården* från Värmlands finnbygder, som i sin helhet blef färdig först år 1904, och till hvilken vi därför här nedan skola återkomma.

1903. På det nedre Tivoliområdet, där dr Hazelius tänkte sig anläggandet af en Skansens stad, uppfördes under år 1903 det s. k. *Gunilla Bjelkes lusthus*, hitflyttadt från Söderköping. Den lilla byggnaden, hvars härstamning från drottning Gunilla († 1597) synes tämligen oviss, torde hafva utgjort den ena af två flyglar till en numera helt förändrad gård vid Hästtorgsgatan. Beläget i en backslutning innehåller det en tunnkvälfad källare samt därofvan ett

litet kvadratisk rum med högt spegelhvalf af trä, hvars kappor äro prydda med målningar, återgifvande scener ur Ovidii metamorfoser, återgående på kopparstick af nederländaren Hendrik Goltzius från tiden 1589—90. — Husets allmänna karaktär liksom äfven målningarnas utförande torde närmast hänföra det hela till 1600-talet, snarare efter än före detta århundrades midt.

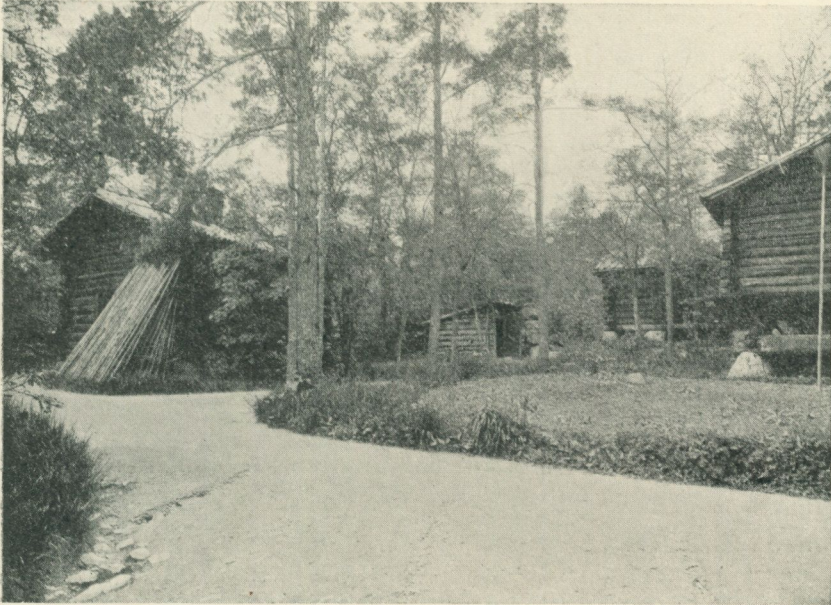


Fig. 13. Finngården från Värmland, uppförd 1903—04; till v. pörtet Dammstugan, i bakgrunden kokhus och lada, till h. stolpbod.

Det betydelsefullaste förvärfvet till Skansens kulturhistoriska afdelning under 1900-talets första årtionde var *Finngården*, fig. 13, som blef färdig under år 1904 och på ett utmärkt och etnografiskt fullständigt sätt företräder den egenartade kulturen i Värmlands finnbygder, dit stora inflyttningar af finnar, mest från Finlands östra gränstrakter, ägde rum under 1500—1600-talen. Belägen inom sin hägnad i skogsslutningen i Skansens östra del ger finngården en god bild af de villkor, under hvilka dessa bygdubrytande invandrare lefde i de aflägsna skogstrakterna. Till gården höra fem byggnader, 9—160551. *Fataburen*. 1904.

som dock icke alla härstamma från en och samma anläggning. »Rökstugbadstugan» från Rörkullen i Lekvattnets socken, vid Rottneälven, är en byggnad af det slag som invandrarna först uppförde åt sig, där de slagit sig ned för att bryta bygd, afsedd att tjäna både som bostad, som torkria för säd och som badstu för tagande af ångbad. Uppförd af rundtimmer, innehåller denna byggnad blott ett enda rum, af betydande höjd, med en synnerligen primitiv inredning: till vänster rökugnen, genom hvars mynning röken får leta sig ut först i rummet och sedan genom taket utan hvarje slag af rökledare. Fönster saknas; de tre små gluggar, genom hvilka litet dager insläppes kunna stängas med skjutbara luckor. — Det andra större huset i Finngården är ett s. k. pörte, kalladt *Dammstugan*, från Örtjärnshöjden i Lekvattnets socken. Afsedt uteslutande till bostad, har pörtet en härför lämpad men mycket primitiv anordning. Konstruktionen erinrar om rökstugbadstugan, men i väggarna finnas ett par stora fönster; rökugnen är tät, hvitmenad och försedd med ett draghål ofvan ugnsmynningen, från hvilket röken visserligen kommer in i stugan, men suges ut af en skorstensliknande rökledare, s. k. taktut, af trä. Möbleringen är ej så groft tillyxad som i förstnämnda byggnad, om det också är långt till den relativa bekvämlighet och prydlighet som utmärker de svenska allmogehemmen i mera burgna och kultiverade bygder.

Till finngården höra vidare ett litet enkelt *kokhus*, det till pörtet hörande köket, en *stolpbod* (= härbre) hvilande på fyra höga stolpar från Honkamak i Gräsmarks socken, samt slutligen en *loge med lada* från Pojkansana i Lekvattnets socken, med årtalet 1671.

All kraft som stod Nordiska Museet till buds koncentrerades under dessa och närmast följande år på fullbordandet af museisamlingarnas installation i den nya stora byggnaden på Lejonslätten, hvarför arbetet på Skansen och särskildt på den kulturhistoriska afdelningens fullständigande måste stå tillbaka. Endast smärre, enstaka byggnader förvärfvades. — Sålunda tillkom under år 1905 den lilla *skvaltekvärnen från Stengårdshult*, Ås socken i Halland, hvarigenom den halländska Oktorpsgården erhöll en tillbörlig komplettering. (Oktorpsgårdens egen skvaltekvärn var rifven, när gården

köptes till Skansen.) Det lilla kvarnhuset är uppfördt i skiftesverk af ek mellan fyra grofva hörnstolpar, taket af halm. Vattnet ledes i en träränna mot den s. k. sporren, en enkel turbin af trä, som står i direkt förbindelse med den öfre kvarnstenen.



Fig. 14. Soldattorpet från Småland, uppfördt 1905.

Samma år uppfördes äfven bostadshuset till *soldattorpet*, fig. 14, från Saldefall, Eksjö landsförsamling i Småland. Detta minnesmärke af Karl XI:s berömda indelningsverk, som skänktes till Skansen efter en frivillig insamling vid de svenska indelta regementena, är uppfördt enligt för dylika byggnader gällande bestämmelser, modifierade enligt ortens sed. Planen är samma gammalsvenska som t. ex. i Morastugan med förstuga, stuga och kammare, väggarna uppförda af bilade, knuttimrade stockar, taket med ryggås och täckt med näfver och torf. På ena gaveln sitter nummertafeln, som anger att torpet varit tilldeladt soldaten n:o 91, Vedbo kompani af Kalmar regemente.

Till ett soldattorp skulle enligt föreskrifterna höra en ladugårdsbyggnad med lada samt en bod. En ladugårdslänga under halmtak uppfördes här först 1910.

1906. Under år 1906 byggdes af en skogsarbetare från Helsingland en *skogsarbetarekoja*. Kojan, uppförd af knuthugget rundtimmer, är af den typ som ännu alltjämt plägar uppföras vid skogsarbete i de norrländska obygderna och visar i mångt och mycket öfverensstämmelse med de ålderdomliga bostadshus (»stårris», eldhus), som förekomma t. ex. vid fäbodarna: ingång på ena gafveln, där en svale bildas genom långväggarnas och takets framdragning, i det inre ett enda rum med eldstad midt på golfvet, rökfång med tut af trä och utefter långsidorna lavar eller britsar att ligga på. Det torfbelagda taket är ytterst täckt med takspån.
1907. Samlingen af byggnader inom Skansens kulturhistoriska afdelning ökades under år 1907 med tvänne hus. På våren uppfördes en *svinstia* härstammande från Neder Söderby i Sorunda socken, Södermanland, en tämligen stor knuttimrad byggnad med svale ej blott vid ena gafveln utan äfven utefter båda långsidorna, en rikt utvecklad typ af de i äldre tid, liksom bostadshusen, enrummiga kreatursstallarna. Vid ena långsidan anordnades en hägnad, så att huset kunnat användas för sitt ändamål.
- Det andra under år 1907 tillkomna huset var teknologkaféet »*Petissan*», ursprungligen en ekonomibyggnad, belägen i hörnet af Drottninggatan och Kungstensgatan i Stockholm och hörande till det bekanta »spösklottet», Drottninggatan 110. Den lilla byggnaden, försedd med en stor inkörsport och några rum med gamla Rörstrandskakelugnar från 1700-talet samt en uthuslänga, har ingen större betydelse som byggnad, utan är snarast en Stockholmskuriositet. — På Skansen blef *Petissan* placerad nere på nedre Solliden, där man, som ofvan nämnts, en gång tänkte sig en stadsanläggning.
1908. *Petissan* blef fullt färdig först följande år, 1908, under hvilket år för öfrigt inga nyförvärf gjordes till Skansens kulturhistoriska afdelning.} [Däremot företogs åtskilliga välbehöfliga reparationer på de äldre anläggningarna.
1909. Icke heller under år 1909 erhöll samlingen af byggnader någon tillökning; endast reparationer och underhållsarbeten ägde rum.
1910. Som ofvan nämndes uppfördes under år 1910 den till soldattorpet hörande ladugårds- och loglängan. Därjämte förvärfvades

en liten *smedja från Bruskebo gård*, Väster-Löfsta socken i Uppland, tills vidare den enda byggnad på Skansen som representerar detta landskap, Svealands gamla medelpunkt. Smedjan är knuttimrad och rödmålad samt täckt med tegel; ena hälften af svalen är anordnad till kolbinge med öppning inåt verkstadsrummet. Hela det gamla inredet och verktygsuppsättningen medföljde, och smedjan användes alltjämt vid utförande af smide för Skansens räkning.



Fig. 15. Raflundagården från Skåne, uppförd 1912—13; gården med mangårds-längan i bakgrunden.

Gottland och dess speciella näring fårafveln företrädes å Skansen 1911. af den år 1911 uppförda s. k. *lambagiften* från Fårön. Hus af denna art med en låg undervåning och en foderskulle under högt och brant tak, täckt med halm eller gräs, byggdes till skydd för de året om ute vistande fåren. Framför ingången finnes en inhägnad, i hvilken fåren kunde drivas in.

Det första stora förvärfvet på många år till Skansens kultur- 1912—1913. historiska afdelning gjordes åren 1912—1913, då den präktiga *Raflundagården*, fig. 15, Raflunda n:o 8, Albo härad i Skåne, flyttades till Skan-

sen. Gården kan närmast jämföras med den halländska Oktorpsgården i afseende på anläggningens hufvuddrag: de till gården hörande husen och utrymmena äro sammanförda till längor, omslutande en firsidig gård, men under det att Oktorpsgården är byggd af trä, äro Raflundagårdens väggar till större delen uppförda i s. k. korsvirke, den för syd-Sverige, särskildt Skåne, i äldre tider utmärkande byggnadstekniken. Väggarna bestå af ett ramverk af vertikala stolpar och horisontala bjälkar af ekvirke som utgöra stommen, hvilken ifylles på olika sätt: med kullersten, råtegel eller brändt tegel, putsadt utåt och inåt; eller med ekplankor i skiftesverk; eller också med vertikalt tätt ställda smala käppar som iflätas med långhalm eller smäckra spön (»stakaväggar», »sprötaväggar») och sedan klinas med lera till fyllnad och tätning (»klineväggar»). Slutligen förekomma äfven väggar med de vertikala stakarna iflätade med ris af en eller pil men utan lerklining; väggar af sistnämnda slag blifva gifvetvis rätt otäta och användas därför endast i uthusgafflar: risgafflar. — Samtliga tak å Raflundagårdens längor äro täckta med halm.

Man inkommer på den rymliga gårdsplanen genom ett portluder i den norra längan och har då midt framför sig den södra längan, som utgör bostaden, manbyggnaden. En pryddig port med tvänne dörrar leder här in i en förstuga, rakt fram ligger kammaren, till vänster kistekammaren, och till höger det egentliga boningsrummet, stugan, alla försedda med plana innertak med synliga bjälkar. Från stugan kommer man vidare ut i det rymliga köket, »sterset» (= stårris = stegerhus) med sin väldiga skorsten, bakugn m. fl. anordningar. Stugan uppvärms medelst en sättugn af gjutjärn, som genom ett hål i muren står i förbindelse med köket, hvarifrån brinnande torf eller glöd kunna införas i ugnen. Möbleringen i manbyggnadens olika rum medföljde köpet, men är i många fall rätt ofullständig, alldenstund den siste ägaren icke brytt sig om att hålla sitt hus så som förr var vanligt.

Bortom köket, längst ut på mangårdslängans västra gafvel ligger drängkammaren. — De öfriga längorna innehålla gårdens olika slag af uthus; dock är i västra längans, närmast mangårdslängan belägna del inredd en liten undantagslägenhet med två små rum samt kök

och visthusbod. — Västra längan upptages f. ö. af lador, loge och ett redskapslider. I den norra längan ligga svinhus, s. k. huggebod, samt stall och det förut nämnda portlider, genom hvilket man kommer in på gården. Östra längan slutligen innehåller ladugård samt en halmlada, en loge och en sädeslada. Sammanlagdt finnas i Raflundagårdens fyra huslängor icke mindre än 27 olika rumsafdelningar eller från hvarandra genom mellanväggar skilda utrymmen. — Af stort intresse är den synnerligen goda uppsättning af alla slags inventarier och redskap som medföljde gården. Den gamla skånska allmogekulturen har genom Raflundagården blifvit synnerligen väl och typiskt företrädd på Skansen.

De stora kostnader, som genom Raflundagårdens flyttning och återuppförande nedlagts på den kulturhistoriska afdelningen under åren 1912—1913 samt nödvändigheten af en del omfattande och kostsamma omdaningar i och för ekonomien på Skansen, gjorde att året 1914 icke medförde något märkligare förvärf till samlingen af byggnader. Det enda hus, som uppfördes, var en liten *hölada från Medle*, Skellefteå socken i Västerbotten, en enkel knuttimrad byggnad af den art som i Norrland uppfördes på aflägsna ägor (jfr ladan från Nederkalix); på en stock å främre gafveln är inhugget årtalet 1746. 1914.

Följande år, 1915, blef däremot ett rikt förvärf för Skansens kulturhistoriska afdelning. Under året uppfördes en *bod från Ransäters* socken i Värmland, daterad 1694, en variant af den bodtyp som det ofvan omtalade Morahärbret företräder. — Vidare erhöll lapplägret en tillökning i det på sex höga stolpar hvilande *härbret från Offerdals* socken, Jämtland, en bod afsedd till förvaring af matvaror o. d. och upphöjd på sina nära två meter höga stolpar för att hindra skadedjur att plundra förråden. — Slutligen uppfördes på en af kliporna mot Djurgårdsbrunnsviken en *vårdkase* efter modell af en af de få dylika som finnas kvar, nämligen på Fituna gårds utmark i Sorunda socken, Södermanland. Vårdkasen, som har formen af en spetsig kon, är sammanfogad af stockar af tall samt inuti fylld med bangar och kvistar. Som bekant voro vårdkasarna afsedda att antändas i händelse af krigsfara för att kalla folket i vapen och lades därför 1915.

på vidt omkring synliga platser; förebilden till denna ligger på ett högt berg invid Himmerfjärden på Södertörnslandet.

Det viktigaste förvärfvet under år 1915 var emellertid den stora *Älfrosgården*, fig. 16, från Älfros socken i Härjedalen, som på hösten nämnda år nedforslades till Skansen och blef färdig härstädes på våren 1916. Byggnaderna härstamma från ett par olika gårdar i nämnda socken. Det är en typisk nordsvensk bondgård i väsent-



Fig. 16. Älfrosgården från Härjedalen, uppförd 1915—16, sedd från söder; i midten manbyggnaden, till v. ladugård m. m., till h. svalgångsboden.

liga delar olik de sydsvenska, sådana som Oktorps- och Raflundagårdarna. De många olika hus, 14 st., af hvilka gården består, hafva visserligen till en del sammanförts kring gårdsplatsen framför manbyggnaden, men ligga dock ännu enligt gammalsvensk sed spridda och äfven de som ligga intill hvarandra framträda såsom särskilda byggnader. Alla äro de uppförda af trä, delvis i väldiga dimensioner, och knuttimrade; någon som helst brist på virke har här ej framtvingit skiftesverkskonstruktioner eller andra sätt att

bygga. Äfven taken äro lagda med täta, klufna stockar ofvan ett tätt lager af näfver; jfr Morastugan, Bollnässtugan m. fl.

I midten på krönet af den mot söder sluttande gårdsplatsen ligger manbyggnaden, troligen från 1600-talet, med sin förstukvist



Fig. 17. Älfrogårdens härbre.

från 1816, till hvilken en trappa leder upp. Huset, som erinrar om Bollnässtugan, innehåller förstuga och rakt bakom denna en kammare samt å hvardera sidan om detta midtparti en stor stuga, båda med eldstäder; den ena, till vänster, med inre paneltak, den andra öppen till takåsen, högstuga. Inredning och möblering samt alla de lösa föremål af olika slag, som finnas i rummen liksom i gårdens öfriga

hus härstamma från Älfros socken, men blott en mindre del från just denna gård.

Gårdsplatsens östra sida upptages af en kornlada och en synnerligen prydlig svalgångsbod, skilda åt genom ett portlider. Svalgångsboden i två våningar innehåller nedtill förvaringsrum och i öfre våningen kammare, beboeliga endast sommartiden. På de yttre gafarna af dessa båda hus ligga vedbod och slipbod. — Midt emot utefter gårdens västra sida ligga stall, en liten foderlada med »sörpfoderbod» och ladugården, den sistnämnda byggd af kraftigt rundtimmer och försedd med eldstad. I öfre gårdshörnet framför stallet befinner sig gårdens brunn med sin väldiga brunnsstång. Främre, södra sidan af gården begränsas af ett stängsel af timmer med grind.

På ömse sidor om manbyggnaden kommer man ut från gårdsplatsen och påträffar där bastun, med svale och gråstensugn midt på golfvet, vidare uppe i backen ett härbre, fig. 17, af ålderdomlig form med ingång på gafveln, samt smedja och en liten lekstuga. — Ett litet stycke från gården, utanför hägnaderna, ligger ett »sters» (= starris), bostadshuset i den till gården hörande fäbodvallen, som gifvetvis i själfva verket legat långt bort i obygd, men tills vidare fått plats här i modergårdens omedelbara närhet.

Älfrosgården med sina många gråa byggnader för olika ändamål, sammanförda från olika gårdar i socknen, skänker en rik och liffull bild af en härjedalsbondes förhållanden i gamla tider. Flera af husen äro genom inhuggna årtal daterade: boden 1666, stallet 1703, ladugården 1752, ladan 1755.

Det förtjänar nämnas, att dr Hazelius en gång på 1890-talet hade planer på att förvärfva Älfrosgårdens manbyggnad.

1916. Innevarande år, 1916, har gjorts ytterligare ett stort och betydelsefullt förvärf till Skansens kulturhistoriska afdelning, hvarigenom en redan af Artur Hazelius hyst plan förverkligats. Museet har nämligen inköpt *Seglora* församlings i Västergötland gamla kyrka, fig. 34, från tiden omkring 1700. Kyrkan är af trä, spånklädd och rödmålad samt försedd med hög takresning likaledes med spån; tornet i väster reser sig till 22 meters höjd med en rikt profilerad huf. — Det inre är täckt med ett tunnhvalf af trä, hvilket liksom de stora tvär-

bjälkarna är prydt med rika målningar i barockstil och i öfrigt har kyrkan i behåll sin inredning med altare, predikstol, bänkar och läktare, härstammande från olika tider. En del af den gamla lösa inredningen har ingått i köpet. Kyrkan har under den förflutna sommar nedtagits och befunnits synnerligen väl bevarad. Timret är för närvarande upplagdt på Skansen, de ömtåligare sakerna i museet, och återuppförandet på Skansen torde komma att äga rum nästa år.

I den redogörelse för den kulturhistoriska afdelningens å Skansen utveckling under de 25 åren, som här ofvan lämnats, har i hufvudsak endast det mest framträdande, byggnaderna, berörts. Därjämte må här äfven erinras om de många smärre, mer eller mindre fasta minnesmärken som hitförts och som bidraga till fylligheten: runstenarna, gravvårdarna, hägnaderna, milstolparna från skilda delar af landet, icke mindre än 24 stycken; vidare majstången från Dalarna, ungmansstången från Gottland, »älfkvarnarna», fattigbössan, straffstocken och spöpålen etc.

Den första vägledningen för besökande i Skansens kulturhistoriska afdelning utkom år 1905; den senaste genomsedda och tillökade upplagan utkom år 1915. Af denna vägledning finnes äfven en tysk och en engelsk upplaga.

Till den kulturhistoriska afdelningen på Skansen höra emellertid icke endast alla de byggnader, gårdar och anläggningar med hvad i dem är, utan äfven hela det *folklif*, som Artur Hazelius ville framställa inom denna ram, och som säkerligen från början ingick i hans planer: lappfamiljen i kåtan, sagoförtäljarna och »landsmåls»-berättarna, spelmännen af olika slag, folkdanserna och ringlekarna, majstångsklädandet och dansen kring denna, återupplifvandet af urgamla seder och bruk vid olika tider och fester: stjärngossarna, Lucia, valborgsmessofirandet etc. etc., som sedan osökt knyter sig samman med och utvecklas till Skansens fester, fosterländska och andra.

Vi skola nedan i ett sammanhang återkomma till denna sida af verksamheten på Skansen.

Naturvetenskapliga afdelningen.

Ofvan har i korthet framlagts dr Hazelii mening om förhållandet mellan den kulturhistoriska och de naturvetenskapliga afdelningarna på Skansen. — Redan 1891 anskaffades för fullständigande af lapplägret tvänne lapphundar, Musti och Halli, samt fyra stycken renar som släpptes i »kerdan», för Blekingsstugan inköptes höns, ankor och gäss samt för Morastugan två getter. Detta lilla djurbestand var början till den *zoologiska trädgården* på Skansen; som gåfva erhöles samma år ett par tama svanar.

Redan följande år, 1892, medförde en mycket stor tillökning af djurbeståndet, till en väsentlig del genom gåfvor af intresserade, så att vid årets slut funnos å Skansen omkring 100 tamdjur och 145 vilda svenska däggdjur och fåglar, den vilda gruppen representerande 58 olika djurslag. Nämnas må bland husdjuren: tre Gottlandshästar och tre nötkreatur af fjällras till fäbodvallen, sju st. renar, getter, svin m. fl.; bland de vilda djuren: sex dofhjortar, en älgkalf, som allmänheten likväl snart nog förplägade ihjäl, vidare åtta st. räfvar, fjällräfvar, ett par gräflingar, ett par uttrar, ekorrar, harar, igelkottar, lemlar, en ringsäl samt ett stort antal fåglar af olika slag.

Dr Hazelius mottog helt naturligt de talrika gåfvorna med glädje, men samtidigt beredde honom den hastiga tillförseln af djur och fåglar mycket såväl ekonomiskt som praktiskt bryderi genom de många olika burar, som i hast måste byggas. På hösten 1893 byggdes vinterhuset för flyttfåglar i dåvarande Skansområdets utkant intill Tivoligränsen, och samma år börjades sprängningen af en säldamm, som fullbordades 1894.

Bland förvärfven under de första åren äro att nämna tre st. landtbjörnar 1893 och en dylik 1894; tvenne isbjörnar inköptes 1893 men dogo snart efter ankomsten, tydligen af skador som tillfogats dem vid infångandet; fyra vargungar från Jämtland erhöles 1893, vidare räfvar af olika slag; 1894 tre st. järfvar o. s. v. Äfven under närmast följande år skedde en hastig ökning af djurbeståndet,



Fig. 18. Renhjord; de första renarna erhöles 1891.



Fig. 19. Älgar; den första älgen erhöles 1892.

så att vid 1896 års slut funnos 48 arter af däggdjur och 99 arter af fåglar representerade; byggandet af burar för alla dessa drog alltjämt dryga kostnader, hvarjämte djurens föda började gå till stora pengar.

Till utställningsåret 1897, då Artur Hazelius sträfvade efter att kunna presentera Skansens alla afdelningar i så fullständigt och färdigt skick som möjligt, gjordes äfven åtskilliga kompletteringar af djurbeståndet, och från och med detta år har Skansens zoologiska

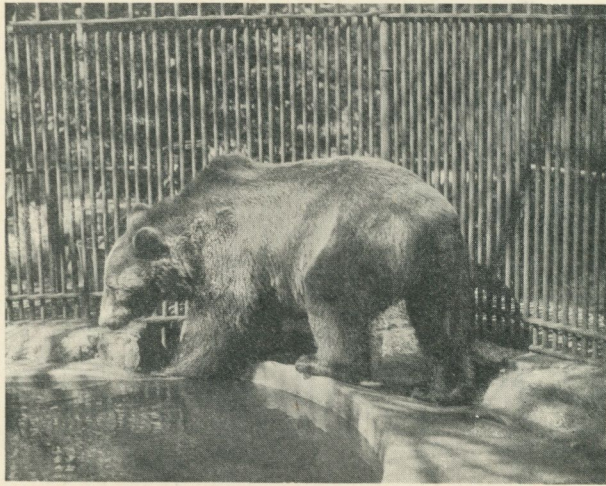


Fig. 20. Björn; den första erhöles 1893.

trädgård innehållit exemplar af alla viktigare nordiska djurslag och fåglar. Sträfvandena hafva sedan dess inriktats på att hålla detta bestånd vid makt, då ju djuren i äfven en med den allra största omsorg vårdad zoologisk trädgård lika väl som djuren i vildt tillstånd äro underkastade förgängelse. I den mån som erfarenheten ökats ifråga om hvad den ena eller den andra djurarten kräfver för att trifvas, har dödligheten alltmera minskats, samtidigt som beståndet själf ökats genom att parning och häckning i allt större utsträckning ägt rum, det yppersta beviset på att djurens lefnadsförhållanden varit de bästa möjliga.

Bland mera anmärkningsvärda förvärf som gjorts må här några anföras. År 1899 erhöles ett par jakar härstammande från Tibet, som infördes hit för att försök till deras acklimatisering här skulle göras. På grund af bristande utrymme kunde saken emellertid icke på Skansen fullföljas.



Fig. 21. Varg; de första erhöles 1893.

Ett vildsvinspar förvärfvades år 1908 och installerades i en för dem särskildt anordnad hägnad med bostadsgrotta, där de synas trivas väl. Vildsvinen hafva som bekant fordom lefvat inom Sverige, men synas hafva blifvit utrotade här redan i slutet af 1600-talet.

En i Skandinavien skogar fordom lefvande djurart är visenten eller den europeiska buffeln, ett högdjur af stoltaste slag, som nu-

mera, som bekant, endast på ett par ställen i Littauen och Kaukasus lefver kvar i vildt tillstånd.

Skansens zoologiska trädgård lyckades år 1910 förvärfva ett exemplar, en tjur, fig. 24, som visade sig trifvas utmärkt på Skansen och innevarande år, sedan han varit där i 6 år och torde vara cirka 7 $\frac{1}{2}$ år gammal, har utvecklats sig så att han mäter 182 cm. öfver manken, det högsta mått som den zoologiska vetenskapen känner. — På grund



Fig. 22. Ripor.

häraf var det med särskild tillfredsställelse som djurhandlaren Carl Hagenbecks från Hamburg erbjudande att skänka Skansen ytterligare trenne dylika djur år 1915 mottogs. Sedan det villkor hr Hagenbeck fäst vid gåfvan blifvit uppfyllt, anlände djuren, en tjur om 1 $\frac{1}{2}$ år och tvänne kor om 1 $\frac{1}{2}$ och 2 $\frac{1}{2}$ år på våren 1916 till Skansen, där en rymlig hägnad anordnats åt dem. Liksom sin stamfrände, den väldige tjuren, synas de trifvas utmärkt väl. — Ur zoologisk vetenskaplig synpunkt är det ju af särskildt intresse om en ny

lifskraftig stam af dessa ståtliga djur kunde uppfödas i Sverige och det fullständiga utdöendet af denna djurart sålunda ytterligare kunde fördröjas. Kriget, som gått fram genom de skogar i Littauen, där de vilda visenterna lefva, har säkerligen starkt decimerat stammen därstädes.

Af de skygga och nervösa lodjuren förvärfvades ett par år 1898 och 1900 från Finland. Ett synnerligen godt bevis för den ändamåls-



Fig. 23. Svandammen i vinterskrud.

enliga och goda vård djuren erhålla å Skansen är att dessa djur där parat sig och fått ungar, något som tidigare aldrig inträffat i någon zoologisk trädgård.

Äfven bäfrarna, af hvilka två stycken förvärfvades till Skansen år 1909 från Canada, synas trifvas utmärkt väl och hafva öfvervunnit sin skygghet, så att de numera ogenerade låta en stor allmänhet beskåda sitt oförtrutna arbete med afverkning af de trädstammar som tid efter annan »planteras» in i hägnaden, där deras boning är belägen midt i en vattenbassäng.

Här kan icke blifva frågan om att år efter år redogöra för djurbeståndets förändringar i detalj. Det anförda må vara nog. — Till sist må endast erinras om att de få arter af exotiska eller den nordiska faunan icke tillhörande djuren antingen utgöra arf från det med Skansen införlifvade Tivoli (särskildt aporna) eller också erhållits som gåfva. Gifvetvis höra de icke samman med en zoologisk



Fig. 24. Visent, europeisk buffel; inköpt 1910.

trädgård sådan som Skansens, hvilken i öfverensstämmelse med ofvan anförda principer endast bör innehålla nordiska djur. Sedan 1901 har heller icke till djursamlingen inköpts något enda icke nordiskt djur. — För öfrigt hänvisas till här meddelade tabell rörande Skansens djurbestånd, utarbetad af intendenten A. Behm.

Liksom den zoologiska afdelningen å Skansen uppstod i nära anslutning till den kulturhistoriska och tog sin början i och med anskaffandet af en del tamdjur, hundarna och renarna för lapplägret höns, ankor och gäss för Kyrkhultsstugan o. s. v., så anslöt sig äfven

Skansens zoologiska trädgård 1891—1915.

| År. | Födda. | Gåfva. | Köp. | Sållda. | Utgall- rade och döda. | Arter och af- arter dägg- djur. | Arter och af- arter fåglar. | Antal exem- plar. | Viktigare förvärf. |
|-------|--------|--------|-------|---------|------------------------------|---|--------------------------------------|-------------------------|---|
| 1891 | — | 4 | 20 | — | — | 4 | 4 | 24 | |
| 1892 | 36 | 161 | 40 | 11 | 79 | 23 | 25 | 171 | Fjällräf, utter, älg. |
| 1893 | 130 | 511 | 26 | 31 | 510 | 38 | 45 | 297 | {Björn, isbjörn, varg, ringsäl, svart hare, hasselmus, rådjur. |
| 1894 | 98 | 294 | 78 | 44 | 239 | 44 | 63 | 479 | Järf, iller, mård. |
| 1895 | 401 | 334 | 75 | 103 | 412 | 51 | 99 | 774 | |
| 1896 | 395 | 259 | 117 | 217 | 354 | 48 | 99 | 974 | Eskimåhund, rackelhane. |
| 1897 | 263 | 288 | 104 | 304 | 452 | 42 | 105 | 873 | Glada. |
| 1898 | 174 | 230 | 215 | 197 | 459 | 45 | 102 | 836 | Lo. |
| 1899 | 288 | 282 | 133 | 413 | 408 | 48 | 121 | 718 | {Flygande ekorre, kronhjort; svart stork. |
| 1900 | 497 | 460 | 300 | 416 | 477 | 63 | 134 | 1,082 | |
| 1901 | 553 | 494 | 407 | 619 | 596 | 64 | 166 | 1,321 | |
| 1902 | 247 | 392 | 503 | 476 | 929 | 69 | 154 | 1,058 | Polarvarg, blåkråka. |
| 1903 | 558 | 314 | 495 | 466 | 780 | 66 | 162 | 1,179 | |
| 1904 | 278 | 221 | 116 | 449 | 426 | 64 | 166 | 919 | |
| 1905 | 340 | 309 | 132 | 304 | 474 | 65 | 169 | 922 | |
| 1906 | 265 | 276 | 198 | 326 | 468 | 70 | 161 | 867 | |
| 1907 | 214 | 260 | 283 | 220 | 532 | 68 | 154 | 872 | |
| 1908 | 233 | 217 | 128 | 261 | 320 | 70 | 161 | 869 | Hvalross, vildsvin. |
| 1909 | 339 | 217 | 220 | 381 | 423 | 77 | 159 | 842 | Bäfver. |
| 1910 | 378 | 197 | 256 | 376 | 423 | 76 | 171 | 874 | Visent, stortrapp. |
| 1911 | 525 | 158 | 240 | 243 | 411 | 71 | 190 | 1,143 | |
| 1912 | 318 | 303 | 124 | 332 | 642 | 65 | 171 | 914 | |
| 1913 | 552 | 170 | 158 | 373 | 360 | 66 | 172 | 1,074 | |
| 1914 | 181 | 201 | 237 | 484 | 398 | 60 | 170 | 802 | |
| 1915 | 338 | 164 | 147 | 371 | 358 | 64 | 164 | 722 | |
| Summa | 7,596 | 6,716 | 4,752 | 7,417 | 10,930 | 1,421 | 3,287 | 20,606 | |

växtafdelningen på liknande sätt till de kulturhistoriska samlingarna. Först och främst skulle man på Skansen kunna få se och lära känna de kulturväxter af olika slag som sedan gammalt odlats här i landet, matnyttiga växter, prydnadsväxter och medicinalväxter. Men på samma sätt som den zoologiska samlingen växte ut till att omfatta äfven de i vildt tillstånd lefvande nordiska djuren, så medförde också önskan att å Skansen kunna gifva en bild af svensk natur från olika landsändar att äfven den vilda floran här blef införd. Anledningen härtill gaf redan ordnandet af Skansen under de första åren, då den skröpiga och risiga skogsmarken här uppe skulle omdanas till en behaglig park som ram kring den kulturhistoriska afdelningens byggnader och anläggningar: talrika växter af olika slag, träd, buskar, blommande växter och gräs, som förut ej funnos inom Skansområdena, måste härför anskaffas, och tanken att äfven här söka gagna vetenskapen låg därför icke fjärran. Dock kunde det här lika litet som fråga om faunan blifva fråga om anläggandet af en botanisk trädgård i vanlig, strängt vetenskaplig mening.

Artur Hazelius säger härom i sin redogörelse för verksamheten under Skansens första år: »Planen för en botanisk afdelning på Skansen har allt från början varit den att i öfverensstämmelse med anläggningens hela kynne äfven låta Nordens växter på ett fritt och obundet sätt sluta sig till det öfriga för att fullkomna bilden af de olika landskapens lif och natur. Till följd häraf blef denna afdelning länge nog åsidosatt för det öfriga i väntan på, att Skansen dessförinnan i kulturhistoriskt och zoologiskt hänseende skulle hinna i hufvuddrag gestalta sig.»

Redan 1892 anlades invid vaktstugan en köksträdgård med omkring 50 arter i Sverige odlade matnyttiga växter. I täpporna kring de olika allmogehusen planterades prof på de af folket i skilda orter af ålder odlade prydnads- och kryddörterna. — Talrika gåfvor erhöles äfven till denna afdelning, såsom träd, buskar och vilda svenska växter. En del fjällväxter planterades i närheten af lapplägret, andra växter i för dem lämplig kulturhistorisk omgifning; en del utländska arter som prydnadsväxter i några mera afskilda delar af

Skansen. Den nordiska floran var hufvudsaken: växtafdelningen skulle i botaniskt hänseende gifva en sammanträngd bild af vårt land.

I samband med ordnandet af det stora Bredablicksområdet fullföljdes dessa planer under följande år; gåfvorna inflöto rikligt (ett år t. ex. 600 ex. pil, 500 ex. hägg, 300 ex. hassel, 200 ex. lönn, 80 ex. bok, 50 ex. ask). Den ursprungliga, rätt magra barrvegetationen insprängdes med löfträd och buskar samt en rik undervegetation. Under år 1895 utplanterades t. ex. 1,000 björkar, 700 granar och 400 tallplantor o. s. v.

Till den ofvan nämnda köksträdgården kom nu äfven en fruktträdgård norr om vaktstugan, och under år 1895 var anordnad ett proffält med ett tjugotal i Sverige odlade sädesarter och -former.

Äfven för växtafdelningens vidkommande var utställningsåret 1897 af betydelse, då en mängd nya växtarter inplanterades icke endast för att försköna området utan äfven för att uppnå ett af Skansens mål: att inom dess område få den svenska floran i största möjliga måtto företrädd. — Årligen har sedan dess fortsatts härmed, så att den skarpsynte naturiakttagaren numera på Skansen har tillfälle att på olika platser inom det vidsträckta området påträffa en mängd sällsynta och i Stockholmstrakten eljest ej uppträdande växter. Vid utplanterandet har man lagt sig vinn om att plantera eller så de skilda växterna i sådan terräng som är för dem gynnsam. — Gifvetvis har detta skett med växlande resultat: somliga växter hafva dött ut, andra hafva gått bra till och spridit sig på ängar och marker.

I fråga om af allmogen i Sverige af ålder odlade prydnads- och andra kulturväxter har man följt den principen att invid en viss byggnad eller gård plantera växter som företrädesvis odlats inom det landskap hvarifrån gården härstammar.

År 1914 anordnades nedanför vaktstugan en örtagård omfattande sådana växter som i gamla tider brukade odlas af folket för medicinskt eller vidskepligt bruk och hvarom gamla receptböcker och bondepraktikor lämna upplysningar. Denna örtagård, där hvarje växtslag försetts med etiketter upplysande om växtens användning

eller den verkan af densamma beredda läkemedel ansågs hafva, har mottagits med stort intresse och måste ju anses vara i hög grad på sin plats i samband med ett kulturhistoriskt museum.

»Då såväl djur som växtriket», säger dr Hazelius i redogörelsen för år 1891—92, »å Skansen företräddes, borde följdriktigt äfven Nordens *stenarter* icke försummas». Invid buren för kungsörnarna anordnades ett Skansens malmberg, där redan 1892 ett antal stora malm-block från fem olika svenska gruffält uppställdes. Samlingen ökades efter hand, till större delen genom gåfvor från grufvor och stenbrott. — År 1897 medförde till denna afdelning en betydande ökning samtidigt som Skansen detta år erhöll som gåfva den till utställningen uppförda grufutställningsbyggnaden; icke mindre än 56 grufbolag och enskilda personer lämnade detta år bidrag till mineralafdelningen. Samlingen har tid efter annan kompletterats.

Till den naturvetenskapliga afdelningen å Skansen är slutligen att räkna *Skansens observatorium*, som med fullständig utredning som gåfva öfverlämnades till institutionen år 1910 af arkitekten F. Boberg och ett par af hans vänner. Demonstrationer för allmänheten äga här rum under vetenskaplig ledning.

Den första upplagan af vägledning i Skansens naturvetenskapliga afdelning utkom år 1903; senaste upplagan omfattande 27:e—30:e tusendet utkom år 1916.

Folklif och fester.

Den ledande tanken i Artur Hazelii museimetod var sträfvande efter åstadkommandet af ett lefvande intryck, framställandet af liffulla, omedelbart förståeliga bilder af folkets lif: härur framgingo först interiörerna i Nordiska Museet och sedan hela friluftsmuseet med dess stugor och gårdar, dess djur och växter. Men det var inte nog: äfven folklifvet ville han framställa. Han såg i fantasien stugorna och gårdarna bebodda, såg bonden och hans husfolk gå ut och in vid sina sysslor i ladugårdar och uthus, han såg skördetfolket återvända med sädeslassen, han såg vallkullan drifva hem boskapen om aftonen. Han såg folket draga upp till fåbodarna

och han hörde näfverlurens eller bockhornets locktoner i skogen. Han såg brudföljet på väg till kyrkan eller ungdomen dragande ut till lek och dans. Han såg dem kläda majstången och han hörde de gamla danslåtarna, efter hvilka dansen trädde i sommarkvällen. — Och så mycket som möjligt ville han gifva af detta inom friluftsmuseet; åtminstone det mest säregna.¹

Redan i redogörelsen för verksamheten under åren 1893—94 omtalas att en *lappfamilj* bebott lapplägrät på Skansen, där de skött och fodrat renarna samt »gäjsat», färdats med klöfjade renar, så som det var framställt med uppstoppade djur och figurer redan i den år 1874 öppnade museiafdelningen. En lappfamilj² har sedan dess hvarje vår kommit till Skansen och bebott den stora kåtan under somrarna. Då dessa lappar alltid gå klädda i sin hembygds dräkter, sköta renarna och för öfrigt bo och lefva som hemma hos sig, gifves härigenom en alltigenom lefvande bild af lapparnas förhållanden — just som Hazelius ämnade det.

Folkliif.

För öfriga stugor och gårdar på Skansen måste man nöja sig med att hafva vaktare eller vakterskor klädda i respektive landskaps allmogedräkt och i bästa fall anställa personer, som verkligen härstamma från samma trakt som stugan. Ett anställande af en hel familj med barn och husfolk vore ju otänkbart, om inte annat ur ekonomisk synpunkt. — Vissa episoder ur folkliifvet sökte dr Hazelius dock framställa; så omtalar han i ofvan citerade årsberättelse för 1893—94, att leksandsfolk på Skansen har färdats till »budom», fäbodarna, med kor och getter. Dalfolk har ju alltid i stor utsträckning varit anställda på Skansen; vid ifrågavarande framställande af färd till »budom» vandrade en grupp af dessa på Skansen anställda leksandsbor, kanske förstärkta med en del i leksandsdräkter klädda andra fram på Skansens vägar, drifvande en flock kor och getter framför sig så som det brukar gå till när folket i verkligheten

¹ I detta sammanhang må äfven erinras om att dr Hazelius i Morastugan placerade en figurer i en Moragubbes dräkt, som föreställdes syssla vid sin urmakarebänk; och utanför stugan stod tidvis en kärra och några figurer iklädda nationaldräkter; allt numera slopadt.

² Under sommaren 1897, då en mängd särskilda tillrustningar gjordes å Skansen i och för den stora utställningen, gästades Skansen af icke mindre än tre lappfamiljer.

färdas till »budom». — Detsamma har sedan flerfaldiga gånger upprepats.

Redan under nyss anförda år uppträdde på Skansen en 76-årig vallkulla från Dalarna, som blåste låtar på valihorn, och »Jödde i Göljaryd» berättade historier och sjöng visor på smålandsmål. Redan den första sommaren, 1892, utfördes danser och lekar af allmoge i folkdräkter på Skansens dansbana. Samma år firades äfven på gammalt sätt valborgsmässoaftonen och midsommaraftonen. — Dessutom gäfvos under åren 1891 och 1892 minnesfester till högtidlighållande af den 6 nov., Gustaf II Adolfs dödsdag, och den 30 nov., Karl XII:s dödsdag.

Man finner sålunda redan under de första åren uppräningen till hela det framställande af »folkli» och till de folkliga nöjen och fester samt de mera eller mindre konstgjorda fester som alltsedan plägat hållas på Skansen. — I årsredogörelsen för år 1893—94 berör dr Hazelius frågan om festerna och därmed sammanhängande å Skansen och säger: »Afsikten med dessa har dels varit att bereda bidrag till de dryga underhållskostnader museets mer och mer växande anläggningar kräfva, dels — och ingalunda i mindre grad — att väcka och underhålla fosterlandskänslan genom högtidlighållande af vårt lands stora minnen samt genom att med den största möjliga historiska trohet framkalla bilder ur svenska folkets lif.»

»I öfverensstämmelse med denna grundplan, som på ett betydelsefullt sätt vidgar och fyller museets uppgift, hafva de anordnade festerna burit en tvåfaldig karaktär — de ena voro afsedda att upplifva minnet af någon viss framstående svensk man eller någon med hans minne förknippad tilldragelse, som ingripit i fosterlandets öden, de andra att framställa karaktäristiska bilder ur vissa tidrymder af folkets historia, sedvänjor och bruk från någon viss bygd o. s. v.»

*Folkliga
fester.*

Af dessa fester och uppträdanden är det gifvetvis den senare arten som står kulturhistorien och Skansens museala uppgift närmast, hvarför vi här först skola i korthet erinra om dem; de flesta af dessa fester upptogos på Skansen under de allra första åren och

hafva sedan dess årligen firats, som sig bör i hufvudsak enligt samma, traditionella program.

Årsskifte firas med nyårsvaka och inringning af det nya året; ringningen sker med klockorna i Hällestadsstapeln och Håsjöstapeln. När tofslaget slår, antändes ett väldigt risbål på Renberget, och un-



Fig. 25. Stjärngossar med trettondagsstjärnan.

der senare tid, alltsedan år 1903 har, under det klockringningen pågått, hr Anders de Wahl från Renbergets fot föredragit Tennysons stämmingsfulla dikt »Nyårsklockan», i E. Fredins öfversättning, ett modernt inslag i festen, som numera blifvit tradition på Skansen. Musikkårer bruka spela koraler och ett par fosterländska musikstycken.

Trettondagen (och dagarna närmast före och efter alltifrån an-

nandag-jul) vandra stjärngossarna, åtföljda af Judas med pungen, kring Skansen med trettondagsstjärnan, fig. 25, och sjunga i och utanför stugorna gamla julsånger, Staffansvisan m. fl. — började redan 1893.

Valborgsmässoaftonen tändes vårdkasar — alltsedan 1893 — under senare tid ett väldigt bål på Renberget och rundt Skansen i öfrigt tjärtunnor. Sedan 1894 utföres denna dag den gamla skånska leken »slå katten ur tunnan» samt enligt gammal Uppsalased studentsång, under de första åren utförd af en tillfälligt samlad kör af äldre och yngre studentsångare. Valborgsmässoaftonen på Skansen har utvecklats till att blifva en af Stockholms stämmingsfullaste festdagar med en verkligt levande tradition, sedan Stockholms studentkår till Skansen förlagt sitt firande af vårens ankomst.

Första maj är sedan gammalt en festdag äfven på Skansen.

Skansens stora vårfest, som äfven blifvit en i Stockholmslifvet traditionellt ingående institution, brukar alltsedan 1893 äga rum i slutet af maj—början af juni; vi skola här nedan återkomma till vårfesterna, som af dr Hazelius anordnades för att upplifva minnet af det forna Djurgårdslifvet vid vårens ankomst.

Midsommaren har alltsedan Skansens första år firats på gammalt häfdvunnet sätt med klädande af majstång och dans kring denna samt å dansbanan folkdanser af ungdom i folkdräkter. Midsommarvaka har hållits, utfyllt af musik m. m. Under senare år hafva de dansbanor för allmänheten, som brukat anordnas i samband med vårfesterna, fått kvarstå öfver midsommar, så att äfven den stora allmänhet, som dessa dagar brukar besöka Skansen, fått sig en midsommarsväng.

En sedan gammalt i Stockholm firad folklig festdag är *Bellmansdagen* den 26 juli, som också såsom sådan upptagits på Skansen. Det skedde första gången år 1893 och brukar vanligen endast bestå i utförandet af konserter af den s. k. Bellmanskören och Skansens vanliga musikkår, Kungl. Flottans, som denna dag båda hufvudsakligen hafva Bellmansmelodier på programmet. — Några gånger hafva »Bellmanstång» varit anordnade, hvarvid de välbekanta Bellmansfigurerna vandrat rundt Skansen.

Luciadagen, den 13 december, inleder julfirandet: Lucia, hvitklädd och med krona med brinnande ljus på det utslagna håret uppträder då, vanligen i Bollnässtugan, och bjuder besökande på traktering, glögg m. m.



Fig. 26. Folkdans, »bondkadrilj», på dansbanan.

Skansens *julmarknad*, som hölls första gången år 1903, tillkom för att upprätthålla en gammal stockholmsk institution, julmarknaden å Stortorget.

De stora helgdagarna, långfredagen, påskdagen, pingstdagen och juldagen firas i stillhet; påsk- och pingstdagen förekomma dock konserter och rytmiska koraler, utförda af musikkåren.

Till de på kulturhistorisk grund hvilande företeelserna på Skansen äro vidare att räkna folkdanserna och ringlekarna samt de många enskilda uppträdandena af sago- och historieberättare på landsmål, vissångare, spelmän m. fl.

Folkdanser. *Folkdanser och danslekar* utfördes, som ofvan nämndes, redan under Skansens första sommar af ungdom i allmogedrakter. Efter hand organiserades ett folkdanslag, i allmänhet rekryteradt af i Nordiska Museets tjänst anställda yngre män och flickor, delvis verklig allmogeungdom, mest dalfolk i »original»-dräkter, delvis andra som uppträda i allmogedrakter från olika landskap. Sedan den härför afsedda dansbanan framför Bollnässtugan uppförts, hafva folkdanser, fig. 26, regelbundet ingått i Skansens sommarprogram under vissa veckodagar; åskådandet af dessa danser är alltjämt ett af Skansens publik synnerligen omtyckt nöje. — Under sommaren 1897 och äfven tidvis eljest hafva å dansbanan äfven utförts andra danser af högre-ståndskaraktär, rokokodanser, menuett m. fl.

I detta sammanhang må erinras om föreningen »Folkdansens vänner», som stiftades i Stockholm 1893 efter Skansens detta år hållna första vårfest och kan betraktas som en afläggare af den redan 1880 stiftade dansföreningen »Philochoros» i Uppsala; dessa föreningar hafva spridt intresset för de gamla svenska danserna i vida kretsar samt upprepade gånger medverkat vid Skansens vår-fester. — Från Skansen har äfven i viss mån utgått »Folkvisedanslaget», en sammanslutning, som idkar de gamla stämmingsfulla folkvisedanserna och erhöill impulsen härtill genom ett uppträdande på Skansen af det norska »Bondeungdomslaget», som under ledning af fru Hulda Garborg ägde rum år 1903.

Ringlekar. *Ringlekar* omnämnas i årsredogörelserna från Skansen redan 1897. Liksom i fråga om folkdanserna organiserades äfven för ringlekarnas utförande ett lag af ringleksbarn, som inöfvats härtill och sommartiden utfört sina lekar vissa aftnar i veckan på dansbanan. Barnen, uppgående till ett 40-tal, äro klädda i allmogedrakter från olika landskap. År 1898 utgafs första upplagan af »Ringlekar på Skansen» upptagande 31 ringlekar; senaste upplagan (den fjärde) med 60 lekar utkom 1912. — En del af ringleksbarnen tjänstgöra äfven som programförsäljare.

Bland den stora skara enskilda personer, som tid efter annan uppträdt på Skansen som berättare af historier på folkmål, vis-

sångare, spelmän o. s. v., må här endast några af de mest uppmärksammade omnämnas.

Främst bland dem är att nämna den oförliknelige »Jödde i Göljaryd», *Folkmål vissång m.m.*



Fig. 27. »Jödde i Göljaryd».

socken, Jönköpings län, död 1900, som år 1893 fästes vid Skansen, där han om somrarna uppträdde med sina dråpliga historier och visor på genuint smålandsmål. Omgifven af stora åhörarskaror brukade Jödde stå på den efter honom uppkallade »Jöddes sten», i närheten af Bollnässtugan. Hans prestationer buro prägeln af kulturhistorisk vederhäftighet i förening med en bred folkslig humor, fri från alla öfverdrifter och framför allt från allt slags förlöjligande.

Jödde var en föregångsman i sin art; många försökte sig i samma genre, men få nådde lika långt.

Jöddes vän »Nergårds-Lasse», fotografen Bror Sibbe Malmberg, hade redan under 1890-talet uppträdt på Skansen och vikarierade ofta för Jödde, när denne hade förhinder. Vid Jöddes frånfalle blef Nergårds-Lasse hans värdige efterträdare och var under en följd af år anställd vid Skansen, där han numera söndagligen låter höra sig. Hans specialitet är den sørmländska allmogedialekten och framställningen präglas af samma gedigenhet och säkra uppfattning af det karaktäristiska i allmogens sätt att tänka och tala, som var utmärkande för Jödde.

En tredje framstående vissångare var »Jan i Seltorp», herr W. Bergström, född 1856 i Västergötland, där han till år 1900 ägnade sig åt jordbruk på sin fädernegård Seltorp. Intresserad dialektforskare och landsmålsupptecknare, antog han efter Jöddes död en erbjuden anställning på Skansen, där han sjöng visor på västgötamål; han dog d. 1 sept. 1905.

Den nuvarande föreståndaren för den kulturhistoriska afdelningen å Skansen, intendenten *Nils Keyland* uppträdde under åren 1902—1905 som sago- och sägenförtäljare på värmlandsmål samt höll föredrag om värmlandsfinnarnas kultur i samband med öppnandet af den ofvan berörda finngården.

Vidare må nämnas Jöddes samtida: »Karl i Knektås», västgöte (1893), »Olle från Österåker», »Josop i Göljaryd» och »Börje i Knektås», »Magnis på Nabben», notarien N. Bergendahl (1894, 1900, 1901), ingenjör *Hugo Duhs* (1902—1903); »Stornäs-Jonke», folkskolläraren Levi Johansson från Jämtland, som berättat historier på Jämtlandsmål samt kulturhistoriska skildringar under somrarna 1906, 1907 och 1911. »Bollnäs-gästgifvarn», folkskolläraren Per Herzell från Skärvik, som är född och uppväxt i Skansens Bollnässtuga, när den ännu stod kvar på sin ursprungliga plats i Bollnäs, har uppträdt med berättelser på helsingemål 1910, 1911 och 1915; »nämndeman *Andreas Olsson*», herr Ragnar Nilsson från Blekinge, uppträdde på Skansen 1912. »Jon i Leabu», herr John Ahnberg, västgöte, 1912—13; »Lars i Svarfven», herr L. J. Sundell, östgöte, m. fl.

Bland de många framstående kvinnliga »landsmålare», som uppträdt på Skansen, skall främst erinras om »*Delsbostintan*», fröken Ida Gavell, numera fru Ida Gavell-Blumenthal, som jämte en annan »stinta», fru Hilda Jernberg, medverkade vid vårfesten 1895 och sedan glädt Skansenpubliken med att låta höra sig under sommaren 1897 samt några gånger år 1901.

»*Mor Dårdi*» från Jämtland, författarinnan Rosa Arbman, uppträdde första gången sommaren 1897 och sedan några gånger 1902 och 1908. — »*Klockar Stina i Hult*», fröken Nanny Hultgren, 1898; »*Kajsa-Brita från Häggdånger*», författarinnan fru Alfhild Agrell, 1898; vid vårfesten 1899 medverkade första gången »*Sjödalska*», fru H. Richert, en af Skansens trognaste vänner, som sedan ställde sig till disposition vid vårfesterna, jämte sina »pigor och drängar», ända till sin död år 1912. — »*Jösshärsjäntan*», fröken Lydia Flood från Värmland, var på Skansen som recitatoris och vissångerska under somrarna 1906, 1907. »*Fryksdalsmora*», fru Ida Sahlström-Nilsson från Fryksände, 1909—1910; en lappflicka, Maria Persson, jojkade lappska melodier år 1911; »*Medelpadsmora*», fröken Augusta Sundberg, uppträdde 1912 o. s. v.

Ett par utomordentligt goda krafter på detta område hafva under de senare åren gästade Skansen, nämligen »*Britta Karin*» från Roslagen, fru Fanny Bertini, 1912—1915, samt »*nämдемansmor i Trollhult*», fröken Nilla Florell, 1913, 1914 och innevarande sommar 1916; bägge två representera den goda och kulturhistoriskt vederhäftiga riktning som är *conditio sine qua non* i fråga om dylika prestationer på Skansen.

Jämte ofvan omnämnda historieberättare och vissångare hafva äfven en mängd *spelmän* uppträdt på Skansen, trakterande olika slag af instrument och representerande den musikaliska sidan af vår folkliga kultur. En del af dessa *spelmän* hafva varit och äro ännu fast anställda på Skansen och utföra t. ex. musiken vid de ofvan omtalade folkdanserna, andra hafva haft kortare, mera tillfälliga engagement, hvartill komma alla de amatörer inom samma område som tid efter annan uppträdt vid vårfesterna. — Endast de mest uppmärksammade skola här i korthet omnämnas.

*Folklig
musik.*

Skölds Anders från Rättvik, som anställdes vid museet redan år 1891, har alltsedan 1893 spelat fiol på Skansen, dels på dansbanan för folkdanslaget, dels i stugorna. Med detta senare gjordes början redan 1894, då *Skölds Anders* jämte *Fredrik Hult i Molkom* spelade i Blekingsstugan; följande år tillkom *Erik i Locksta* samt *Korp-Olle* från Helsingland, alla fiolspelare.

Under år 1895 uppträdde för första gången den blinde kantelespelaren »*Aatto Virta*», A. Ockenström från Kajana i Finland (†1897) och föredrog under detta och följande år dels i det fria, dels i Bollnässtugan ålderdomliga finska runosånger och folkvisor. — Samma år fick man äfven höra nyckelharpospel, utfördt af *Karl Kjellberg* från Gimo i Uppland.

Trenne nyckelharpospelare kommo äfven följande år, 1896, nämligen den 73-årige *Johan Lundgren* från Öster Löfsta i Uppland samt *Jonas Skoglund* från Tolfta och *Matt Mattssons Janne* från Harg. Af dessa kvarstår *Skoglund* ännu i Skansens tjänst och utför jämte *Skölds Anders* och den år 1899 tillkomne *Gustaf Edvard Ekström* från Sko socken i Uppland dansmusiken vid folkdanslagets uppträdanden på dansbanan; dessa Skansens tre ordinarie spelmän utföra också strängaspel i stugorna.

Sommaren 1905 uppträdde utom Skansens ordinarie spelmän, ett par fiolspelare, *Johan Munter* och *Mårten Andersson* från Mattmar i Jämtland, hvarjämte en finsk kantelespelare *Fincke* under augusti månad lät höra sig i Högloftet. — År 1906 kom en annan kantelespelare *Olla Suolathi* från Björneborg.

Skånsk folklig musik blef på ett utmärkt sätt företrädd på Skansen åren 1908—1909, då den s. k. *Kellnatrion*, 73-åriga *Karl M. Pettersson*, hans son *Karl Pettersson* och *Sven Jönsson* från Kellna i Skåne, alla fiolspelare, under sommaren lät höra sig på Skansen; trion spelade bl. a. äfven på af dem själfva förfärdigade s. k. träskofioler. — Den småländske hummelharpospelaren »*Ottar Hyll* från Väre», *Karl Malmberg*, *Ljungby*, spelade samma sommar sitt egenomliga instrument och sjöng visor.

Året 1910 var ett märkesår för den folkliga musiken å Skansen. Detta år uppträdde nämligen jämte Skansens gamla ordinarie trio,

Skölds Anders, Skoglund och Ekström, icke mindre än fem olika spelmän alltför januari till augusti månad. Därjämte hölls här i augusti en *spelmansstämma*, till hvilken 66 af landets skickligaste spelmän kallats och vid hvilken de framförde karaktäristiska prof på folkmusik från respektive landskap. — Liksom skett under flera föregående år blåstes vall-låtar under sommaren i fäbodvallen: detta år af *Bullermör Stina Persdotter* från Gagnef i Dalarna, 1912 af *Brita Häll* från Delsbo, fig. 28, m. fl.



Fig. 28. Brita Häll från Delsbo, blåsande i näfverlur i fäbodvallen.

Bland de många spelmän, som, de flesta under kortare tid, på senaste åren framträdt på Skansen jämte den förutnämnda fast anställda trion, må nämnas värmländingen *Dan Danielsson* från Jösse härad, som återkommit hvarje sommar sedan 1910, de båda gottländingarna *August Fredin* och *L. J. Sundell*, östgötarna *Nils Olofsson* från Sjögestad och *Leonard Pettersson* från Reymyre, jämtlänningarna *Erik Nilsson* och *Mårten Andersson* från Mattmar (1911), helsingarna *J. E. Hall* och *Tore Härdelin* (1912—1913) samt näringen *Anders Andersson* (1912) m. fl.

Det intresse för folkmusiken, som i icke ringa mån uppvuxit
11—163209. *Fataburen*.

täck vare Skansen och spriddt sig i allt vidare kretsar, har, som af ofvanstående framgår, äfven framträdt på Skansen och möjliggjort en rikare omväxling i dess folkmusikprogram.

Konserter. En synnerligen värdefull insats i lifvet på Skansen har gjorts af *Kungl. Flottans musikkår*, som alltsedan år 1893 konserterat därstädes, under den första tiden under ledning af direktör *O. Blomqvist* († 1909) och därefter under direktör *Erik Högberg*. Konserter hafva gifvits såväl på middagarna som på aftnarna, naturligen i hufvudsak sommartiden; platserna hafva växlat: dels musikestraden — dansbanan framför Bollnässtugan, dels, och under senare år så godt som uteslutande, estraden öster om Idunhallen och paviljongen på stora Sollidsterrassen, uppförd 1914. — Under de första åren spelade äfven gardesregementenas musikkårer på Skansen. Konserter hafva dessutom vid skilda tillfällen gifvits å Skansen af ett flertal sångföreningar och kapell, t. ex. Stockholms målaresångförening, Stockholms allmänna sångförening, Bellmanskapellet, Sångföreningen Heimdal, Typografiska föreningens sångkör, Stockholms sångarförbund, Stockholms studentkårs allmänna sångförening, Uppsala studentkårs allmänna sångförening, Sällskapet Orphei Drängar (O. D.) m. fl. m. fl.

Vårfeſter. En särställning bland Skansens feſter hafva *de stora vårfeſterna* intagit.

Den första vårfeſten på Skansen, anordnad, såsom i årsredogörelsen angifves, för att upplifva minnet af det forna Djurgårdslifvet vid vårens ankomst, ägde rum år 1893 från 31 maj—6 juni. Stor marknad med ett 40-tal stånd samt värdshusrörelse var anordnad på den öppna platsen mellan Bollnäs- och Blekingssstugorna, där ett gladt och brokigt lif utvecklade sig. Alla de medverkande, med öfver 100 fruar i spetsen, voro iklädda svenska folkdräkter. Talrika vissångare och andra amatörer uppträdde, och ett stort antal småtryck såväl på vers som prosa utkom till feſten. Tvänne feſttåg drogo genom Skansen: »Gustaf III:s marknadsfärd» och »Ett bröllofståg från Österåker»; i anslutning till det senare utförde det då nybildade sällskapet »Svenska folkdansens vänner» danser, hvarjämte konserter gifvos af Svea och Göta gardes samt Kungl. Flottans musikkårer.

Det program, som följdes vid denna Skansens första vårfest, blef normgivande för vårfesterna under en lång följd af år, icke så att programmet i detaljerna var detsamma, men så att de följande vårfesternas allmänna karaktär blef likartad: en marknad med olika slag af marknadsnöjen, ett eller flera festtåg, smärre teatraliska föreställningar, uppträdande af »Svenska folkdansens vänner» o. s. v. — Den stora skara af fruar, som det första året medverkat, har förblifvit Skansen trogen och rekryteras tid efter annan med nya krafter i de afgäendes ställe. Det hela har baserats på frivillig medverkan, som också i rikaste mått och på det mest tillmötesgående sätt erhållits; utom denna direkta hjälp af personer, som iklädda olika dräkter i olika funktioner medverkat vid festerna, har museet till vårfesterna redan från början fått mottaga talrika gåfvor af alla slag: program och annat tryck har utförts gratis eller till reducerade pris, varor af alla slag hafva skänkts till försäljning vid marknaderna eller i serveringsstånden o. s. v. Från den vid Skansens vanliga serveringsställen gällande principen att icke utskänka spirituosa gjordes redan vid den första vårfesten undantag, i det att tillstånd till sådan servering därvid utverkades.

Vi skola icke här redogöra för programmen vid alla de vårfester som hållits å Skansen sedan 1893, utan få därvidlag hänvisa till museets årsberättelser och till de tryckta program som utgifvits. — Marknadslifvet har helt naturligt gestaltat sig på ungefär likartadt sätt, om också ett och annat nytt uppslag då och då förekommit. Så hafva marknaderna stundom gått i allmogekulturens tecken med de medverkande klädda i olika svenska folkdräkter, stundom har man sökt trycka prägeln af en viss gången kulturperiod på festerna, hvarvid de medverkande uppträdt i dräkter från denna tid: 1500-talet, drottning Kristinas tid, rokoko, Gustaf III:s tid, empiren, 1830—40-talet o. s. v.; stundom såsom vid Skansens 20:e vårfest, 1913, har man låtit alla de gångna tidehvarfven lefva upp sida vid sida och därigenom gifvit en sammanträngd bild af Sveriges kultur genom tiderna alltifrån vikingatiden intill våra dagar.

På samma sätt med festtågen: här har man fått se Södermans bondbroilop uppfördt som festtåg, eller medeltida riddare och damer,

beskådade af borgare och småfolk i dräkter från samma tid, utföra det gamla upptåget »Maj rides i by». Man har fått se bilder ur svunna tider passera: en procession af munkar och nunnor i cistercienserordens dräkt, Erik XIV återvändande från en tornering, Nils Brahe och Jan Banér i spetsen för en trupp knektar, Karl XII åtföljd af sina generaler och drabanter, Gustaf III med sitt hof, en skara herrar och damer i dräkter från Karl XIV Johans tid o. s. v. — En gång framställde vårfesten lifvet vid Medevi brunn under förra delen af 1800-talet. — En annan gång mönstring af krigsmän i en svensk småstad under drottning Kristinas tid. — Ett af de senaste åren, då festen bar 1500-talets prägel, uppfördes en ståtlig ringränning och tornering samt dansades den sirliga hofdans »pavane», beskådad af Erik XIV och hela hans hof. — Vid 1916 års vårfest uppfördes Georg Stiernhielms ballett »Then fångne Cupido» i stiltrogen uppsättning.

Vårfesterna äro ju afsedda att draga en stor publik till Skansen, och i samma mån som nöjeslivet i Stockholm under det senaste årtiondet ökats och anspråken stigit, hafva också Skansens vårfester, för att hålla sig uppe i konkurrensen, i någon mån måst göras rikare och mera omväxlande. Sträfvandena gå emellertid ut på att vid programmens uppgörande alltid bibehålla sambandet med det kulturhistoriska museet, att basera programmet på ett kulturhistoriskt underlag, samtidigt med bjudandet af sådant som verkar tilldragande på den stora allmänhet, hvars närvaro man önskar. Så har bl. a. under senare vårfester varit anordnade dansbanor, där allmänheten har fått dansa, ett nöje som alltsedan 1909 års konst- och industriutställning blifvit synnerligen uppskattadt i Stockholm. Skansen synes ju vara en plats, där detta urgamla folknöje bör kunna bjudas åtminstone under några få festdagar hvarje år. — Permanenta dansbanor skulle säkerligen, liksom införandet af servering af spirituosa vid Skansens restauranter, snart nog medföra en förändring till skada, men vårfesterna, som pågå en vecka hvarje år, äro undantagstillfällen då bådadera synes kunna tillåtas.

År 1901, det år då dr Artur Hazelius dog den 27 maj, inställdes vårfesten af denna anledning. År 1915 gafs vårfesten med tanke

på de allvarsamma tiderna en annan karaktär än den vanliga, med namn af »Skansens svenska dagar». På Friluftsteatern uppfördes Max Bruchs Gustaf Adolfsspel med soli, kör och orkester under anförande af Armas Järnefelt och arrangeradt för friluftsscenen med nära 600 medverkande af Ivan Hedqvist. På olika platser inom Skansen föredrogo svenska skalder sina dikter och dirigerade svenska kompositörer sina tonverk. Heidenstam, Levertin och Fröding tolkades af Ivan Hedqvist och Ruben G:son Berg, och bland personligen medverkande diktare märktes E. A. Karlfeldt, Selma Lagerlöf, Daniel Fallström, K. G. Ossiannilsson, Carl Larsson i By, Albert Engström, Ernst Didring, Sven Lidman och Bertil Malmberg. De personligen medverkande tonsättarna voro Andreas Hallén, Emil Sjögren, Hugo Alfvén, Oskar Lindberg och Kurt Atterberg, hvarjämte musikverk uppfördes af Wilhelm Stenhammar och W. Peterson-Berger. Tal hölls af riksantikvarien Oscar Montelius.

Vårfesten 1893 afslutades den 6 juni, som då och alltsedan på *Nationaldag*. Skansen högtidlighållits såsom *svensk nationaldag* med fosterländska tal och musik; stundom i närvaro af inbjudna skolbarn som i tusental infunnit sig och tågat upp till Skansen. De stora fosterländska minnen, som äro förknippade med den 6 juni: Gustaf Vasas korande till Sveriges konung i Strängnäs år 1523 och den nya regeringsformens antagande af rikets ständer 1809, äro förvisso bärande anledningar för dagens högtidlighållande på detta sätt, något som också just innevarande år blifvit ytterligare understruket därigenom att Sveriges landstormsföreningar i år anslutit sig till Hazelii tanke och på en mängd olika ställen i landet högtidlighållit dagen som nationaldag, den svenska flaggans dag. Man torde hafva anledning hoppas att detta från Skansen utgångna initiativ hädanefter skall vinna efterföljd öfver allt Sveriges land och den 6 juni sålunda blifva en verklig nationaldag.

Den andra arten af fester, som pläгат anordnas på Skansen, äro sådana som afse att hugfästa minnet af framstående svenska personligheter eller med dem förbundna historiska tilldragelser. Programmen vid dessa fester hafva gifvetvis varit växlande: i allmänhet har hållits tal af någon framstående man öfver det minne som högtid-

*Historiska
fester.*

lighållits, hvarjämte musik och sång förekommit, stundom illumination och fyrverkeri.

De första fester af denna art, som firades å Skansen, voro Gustaf II Adolfs dödsdag den 6 nov. och Karl XII:s dödsdag den 30 nov., hvilka årligen högtidlighållits alltsedan år 1891.

Bland minnesfester, som under årens lopp högtidlighållits, må nämnas: 1894 den 9 dec. 300-årsminnet af Gustaf II Adolfs födelse; 1896 den 12 maj 400-årsdagen af Gustaf Vasas födelse; den 2 nov. 50-årsdagen af Esaias Tegnér's död; 1897 den 18 sept. 25-årsdagen af konung Oscar II:s tronbestigning; 1900 den 22 april 20-årsdagen af A. E. Nordenskiölds hemkomst med Vega; 20 nov. samma år 200-årsminnet af slaget vid Narva; 1901 den 14 sept. fest till John Ericssons minne samtidigt med monumentets öfver honom af täckning i Stockholm; den 11 okt. s. å. Skansens eget 10-årsjubileum; 1903 den 31 juli 100-årsdagen af John Ericssons födelse; 24 okt. Nordiska Museets 30-årsdag; 1906 den 20 juli 250-årsdagen af slaget vid Warschau 1656; 1908 den 26 febr. 250-årsdagen af freden i Roskilde; 1910 den 13 febr. 250-årsdagen af Karl X Gustafs död; 27 juli det frivilliga svenska skytteväsendets 50-årsjubileum; 29 sept. 350-årsdagen af Gustaf Vasas död; 1911 den 11 okt. Skansens 20-årsfest; 1913 den 30 nov. jämte Karl XII:s-minnet äfven 80-årsdagen af Artur Hazelius födelse. Därjämte hafva ett stort antal fosterländska minnesdagar högtidlighållits genom flaggning m. m.

Erinras må till sist i detta sammanhang om de utomordentligt stämningsfulla fester, som ägde rum på Skansen den 1 november 1905, den dag då Sveriges nuvarande flagga för första gången hissades, och den 6 februari 1914 det stora bondetågets dag.

Skansen har utvecklats till att blifva den själfklara platsen i Stockholm för högtidlighållandet af våra stora minnen liksom äfven den plats, dit man gärna förlägger den festliga delen af möten, täflingar, kongresser o. dyl. af officiell eller mera privat karaktär. Det skulle blifva alltför tröttande att härvidlag ingå på något detaljeradt omnämmande.

Teater.

Redan vid vårfesterna under 1890-talet brukade teatraliska föreställningar ingå i programmen, uppförda på olika ställen: i Fatburen,

i en liten tillfällig teater, uppförd intill Tivoliplanket i Skansens dåvarande södra gräns. Sålunda spelades t. ex. 1895 »Den ena för den andra» af Gustaf III; 1896 »Den politiske kokken» af August Blanche; 1899 »En man af värld och en man af värde» af Jo Jo; 1900 »Misstaget eller den gamla fröken» af Mårten Altén († 1830) o. s. v.

När Tivoliplanket år 1901 kunde rifvas, borttogs den lilla teatern, och i stället ordnades en *ny sommar-teater* för friluftsföreställningar på nedre Solliden med den höga stenmuren som fond. Här uppfördes under följande år af olika amatörsällskap, dels vid vårfesterna, dels i följd under längre tid under somrarna åtskilliga teaterstycken, hvaribland 1901: »Råskellnan», en folklifsbild från Bergslagen af I. Arpi och »Korp-Kirsti» af F. Hedberg; 1902: »I bohuslänska skärgården» (under vårfesten) och längre fram »Korp-Kirsti» samt »Hvad far gör är alltid det rätta» af Nanna Wallensteen.

Sedan var det uppehåll i teaterverksamheten under flera år, då emellertid den lilla sommar-teatern användes för andra ändamål, folkvisedans m. m. År 1910 gafs »Nerkingarna» af A. Anrep samt »Svane-hvit» af August Strindberg.

Verklig fart i friluftsteaterverksamheten på Skansen blef det emellertid icke förrän år 1911, då den nya friluftsteatern i backslutningen öster om Bredablick uppfördes med användande bl. a. af den myckna sprängsten och fyllning som då erhöles i samband med anläggandet af den stora vattenledningen å Skansen. — Å denna friluftsteater spelade ett under direktör Uno Lindholms ledning stående sällskap af skådespelare med regie af Ivan Hedqvist »Värm-ländingarna», som gafs äfven följande sommar, 1912. År 1913 gafs »Engelbrekt Engelbrektsson» af A. Berggren. Följande år öfvertogs ledningen af friluftsteatern helt och hållet af Ivan Hedqvist, och man uppförde då folkskådespelet »Timmerflottare».

I samband med Skansens svenska dagar, år 1915, utvidgades friluftsteatern betydligt och försågs med orkesterplats m. m. för att möjliggöra framförandet af Max Bruchs Gustaf II Adolfspel. Under sommaren spelades »Tattare» af O. Wennersten samt det graciösa barnsagspelet »Prinsessan som fick trollöron» af John Bauer med musik

af Kurt Atterberg. Sistförflutna sommar, 1916, har gifvits »Peder Rank och hans fästmö» af O. Hermelin samt barnpjesen »Pelle Snygg och barnen i Snaskeby».

Klädkammaren.

Skansens klädkammare är en samling som uppstått i samband med Skansens fester och teater. Klädkammaren innehåller alla de dräkter, som förfärdigats för användning vid vårfester, teaterföreställningar o. dyl., svenska folkdräkter från alla Sveriges landskap samt alla slag af historiska modedräkter alltifrån medeltiden fram till midten af 1800-talet, alla tillverkade under inseeende af museets tjänstemän och andra sakkunniga i och för kontroll ifråga om kulturhistorisk trohet. Klädkammaren innehåller för närvarande öfver 1,000 dräkter jämte ett stort antal småpersedlar af olika slag.

Sport och lek.

Ridning och åkning efter häst och, vintertiden, efter ren eller eskimåhundar har sedan gammalt ingått i nöjena på Skansen. År 1909 anordnades å planen framför Kyrkhultsstugan en skridskobana, en anordning som sedermera hvarje vinter bibehållits. Härtill kom under vintern 1914 kälkbackar, och samma år ordnades framför Kyrkhultsstugan en lekplats för barn med diverse gungor, alla efter gamla förebilder. — Besökande barn tillåtas sedan gammalt att leka springlekar, sjunga o. s. v. å vissa bestämda områden.

Ekonomi.

Redogörelsen för det arbete, som utförts på Skansen under de gångna 25 åren, vore icke fullständig, om icke äfven i korthet omtalades alla de anläggningar och byggnader för ekonomiändamål som här varit nödvändiga, såsom stängsel kring området, väganläggningar och bergbana, vaktstuga, expeditjonslokaler, materialgård och ekonomihus, vattenlednings- och belysningsanläggningar m. m.

Stängsel.

Den första omsorgen, sedan det första markförvärfvet gjorts, blef gifvetvis uppförandet af *stängsel* kring detsamma. — Det stängsel, som var nödvändigt år 1891, var emellertid en obetydlighet jämfördt med hvad som blef nödvändigt året därpå, då det stora Bredablicksområdet inköpts. Det dåvarande Skansen omgärdades af ett högt

trästaket, som efterhand utflyttades kring de gränsområden som under det första årtiondet förvärfvades. Jfr fig. 29.

När det år 1901 gällde att inhägnas det nytilkomna området i sydost mot Bellmansrohället, ansågs emellertid lämpligt att här uppföra ett staket af järn, och år 1903 blef detta undermuradt med stensockel, hvarjämte det gamla trästaketet utefter östra och norra grän-



Fig. 29. Bild från Skansen i början af 1890-talet; i förgrunden »Gustaf Vasas väg», i bakgrunden gränsstaketet mellan »öfre» och »nedre Skansen», därbakom ett af de Hammerska skjulen.

serna började utbytas mot dylikt af järn. Då Skansens gräns utgör en längd af 2,150 meter, är ett arbete af detta slag gifvetvis synnerligen kostsamt och har därför endast långsamt fortskridit. Såväl sockelmurningen som smidesarbetet har utförts med eget folk. År 1910 byggdes järnstaketet utefter en del af södra gränsen, 1911 utefter en del af den norra, och arbetet med komplettering rundt hela Skansen har sedan pågått ända till innevarande år. Några mindre sträckor återstå ännu.

Vägar.

Anläggandet af vägar kräfde under de första åren högst betydande kostnader, hvarom också dr Hazelii redogörelser bära noggsamt vittne. Redan vid tiden för den första värfesten, 1893, var vägnätet inom Skansens centralare delar ungefär af nuvarande utsträckning, och under de närmaste åren före den stora utställningen 1897, till hvilken så mycket gjordes på Skansen, gällde det områdets mera periferiska delar. Då anlades Skansens ringlinje, den s. k. Fältmar-



Fig. 30. Utsikt från Skansens norra del västerut, med Nordiska Museet, Djurgårdsbrunnsviken och Stockholm.

skalksvägen, samt de kostsamma vägarna i sluttningarna mot norr med sina vackra utsikter öfver Djurgårdsbrunnsviken; jfr fig. 30. Endast på våren 1897 åtgingo, omtalar dr Hazelius, icke mindre än 51 skutlaster grus, representerande endast en mindre del af kostnaden i betraktande af det osmorgsfulla sätt hvarpå dessa väganläggningar från början utförts å Skansen. I samband med utställningen anlades äfven den drygaste delen af hufvudvägen nedifrån Lejonslätten, vidare, som ofvan omtalats, Oscar II:s terrass utefter Skanshöjdens västra sida samt tornet »Makalös» med de båda till detsamma ledande, på

hvalf hvilande vägarna, fig. 31, vägnätet kring Sagaliden ordnades, Skansens bergbana anlades och slutligen sprängdes en del dammar och kanaler i området östra del. — Bergbanan, som blef utan elektrisk kraft, när utställningen stängdes, kunde icke hållas i gång under år 1898, men öppnades åter 1899, sedan en gasmotorstation för drifvande af banans elektriska maskineri året förut installerats i den invid skånska



Fig. 31. Skansens hufvudingång efter 1897 med Oscar II:s terrass på krönet af klipporna och tornet »Makalös» till vänster.

grufbyggnaden uppförda terrassen. Framnäsområdet, som efter utställningen återgick till Skansen, ordnades under år 1898 för en kostnad af öfver 6,000 kronor och förbands med Skansen medelst en träbro, inköpt från utställningen.

Nästa period af lifigare arbete med väganläggningar inträdde år 1901 efter de då gjorda stora markförvärfven i sydost och söder, Tivoliområdet. — År 1906 påbörjades uppförandet af byggnaderna vid Skansens stora hufvudingång nere på Lejonslätten, efter ritningar af arkitekten Gustaf Améen, samt murades den stora vägen utefter den

här belägna västra sluttningen, som blef färdig 1907, fig. 32; i samband härmed flyttades bergbanestationen något.

Sedan dess hafva vägarbeten å Skansen då och då utförts i samband med förvärf af nya byggnader till den kulturhistoriska afdelningen. En del nya samfärdsleder hafva upptagits och de gamla

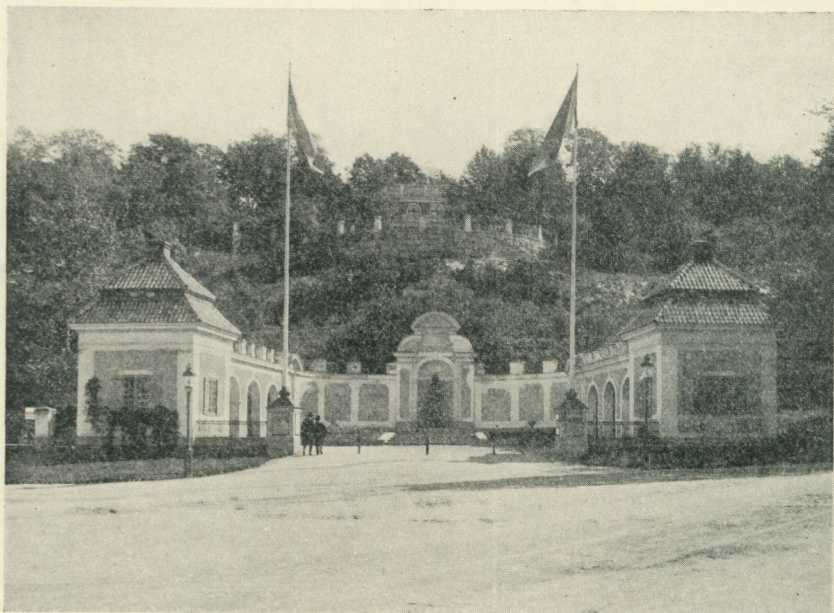


Fig. 32. Skansens hufvudingång, utförd efter ritningar af Gustaf Améen 1906—07.

här och hvar gjorts bredare för att kunna upptaga den ökade trafiken. För att underlätta underhållet af de sluttande vägarna, som vid regnväder bruka bli svårt söndergrädda, hafva under senare år en mängd sandbrunnar, täckta af spjälor, anlagts, i hvilka den af regnet bortförda sanden rinner ned och sedan lättare kan uppsamlas. Vägunderhållet kräver ständigt en stor arbetsstyrka liksom snöskottningen under vintern. — Den sammanlagda längden af vägarna på Skansen uppgår för närvarande till öfver 15 kilometer, 1½ mil.

Den enda byggnad för expedition och ekonomi, som år 1891 stod till buds, var *vaktstugan*, en å lägenheten öfre Skansen tidigare uppförd byggnad, som brukat uthyras till sommarbostad; här hade dr Hazelius sitt eget arbetsrum, expeditionslokal m. m., hvarjämte här under de första åren var inrymd en utställning af lappska föremål. Sedan *Bredablick* inköpts år 1892, ordnades en expeditionslokal i dess bottenvåning och i de öfre kafé, utställningslokaler m. m.

*Expeditions-
och ekonomi-
byggnader
m. m.*

På våren 1893 fick dr Hazelius tillåtelse af Chr. Hammer att disponera nuvarande *Sagaliden*, ehuru området, där denna byggnad ligger, först 1896 inköptes. Här anordnades redan 1893 expeditionslokal m. m., hvarjämte ett till Skansen skänkt akvarium och terrarium, omfattande 35 arter reptilier, fiskar m. m., här inrymdes. Redan på 1894 års karta finna vi den s. k. *storboden* i sluttningen norr om *Bredablick*, några smärre växthus söder om *Hällestadsstapeln*, några små byggnader inom den redan då för sitt ändamål disponerade *stora materialgården* invid dåvarande västra gränsen nära *Haselbacksingången*, ett par *toalettbyggnader* samt *biljettkontor*.

Genom förvärfvet år 1896 af nedre Skansen tillkom ett flertal för ekonomiändamål användbara byggnader, hvilka emellertid icke alla omedelbart fingo disponeras. *Sagaliden*, som först användes för naturvetenskapliga afdelningar (akvarium och terrarium), omdanades redan 1897 till serveringslokal, och i *gula huset* hade dr Hazelius själf inflyttat redan 1892; de öfriga husen på det nyförvärfvade området, ett väldigt skjul af korrugerad plåt och den *långe envåningslängan* af trä invid nuvarande hufvudvägen, hade Chr. Hammer vid försäljningen förbehållit sig att själf fortfarande få disponera till förvaring af sina stora samlingar, hopbragta med så helt annat ändamål än Hazelius samlingar. Först 1902 refs det anskrämliga plåtskjulet, och först året därpå fick museet helt disponera den nyssnämnda huslängan, som år 1904 reparerades för att användas för en del af museets expeditioner, som då flyttades hit från *Drottninggatan*; längan tillbyggdes i östra ändan, där bostad inreddes för föreståndaren för naturvetenskapliga afdelningen. — Tid efter annan undergingo dessa byggnader reparationer och partiella ombyggnader i den mån personalens ökning det föranledde.

Gula huset användes till bostäder. — Nya byggnader tarfvades inom den stora materialgården, ett par uppfördes 1908; en *ved- och materialgård* anlades inne i skogen i Skansens sydöstra del, där redan tidigare en afstjälpningsplats funnits, och slutligen byggdes år 1910 ett magasin inom *materialgården* å nedre Solliden invid sydgränsen.

Med Tivoliköpet 1901 följde ett betydande antal byggnader; många af dem refvos omedelbart, andra fingo kvarstå och användes för Skansens räkning, såsom Tivolis gamla maskinhus och några för serveringen använda hus, till hvilka vi nedan återkomma. År 1911 borttogs det s. k. Solhem, en stor vanprydande byggnad, i hvars ställe uppfördes en musikestrad på terrassen söder om Sollidsdammen. — Bredablick försågs år 1913 med hiss.

Oafsedt hvad som åtgjorts vid de för serveringsändamål afsedda byggnaderna, hvarom mera nedan, hafva sträfvandena under de sista åren gått ut på att inskränka på det utrymme som materialgårdarna upptaga, och ett önskemål är att kunna koncentrera de härför behöfliga utrymmena i en enda byggnad.

Synnerligen viktiga kapitel i Skansens utvecklingshistoria hafva området förseende med belysning och med vatten- och afloppsledningar varit.

Belysning.

Under de första åren saknades häruppe alla slags anordningar för belysning efter mörkrets inbrott, och under åren 1891—1892 måste allt vanligen stängas vid skymningens början; tre aftnar i veckan voro emellertid stugorna upplysta, hvarjämte eldar upptändes på lämpliga ställen till besökandes vägledning.

Redan 1895 lät Stockholms stad framdraga ledningar för gasbelysning utefter vägen från Djurgårdsslätten till Skansens dåvarande hufvudingång ofvan Hasselbacken. Själfva området upplystes då och många år framåt endast af fotogenlampor i lyktor på höga stolpar, en belysningsmetod som både var ineffektiv och synnerligen besvärlig att sköta. Långe ansågs emellertid att detta slags belysning bättre passade Skansen och den gammaldagsstämning, som där borde råda, än modernare anordningar, men så småningom vunno dock luxlamporna insteg, först utefter hufvudvägarna och sedan i större antal.

Elektriskt ljus infördes först å Bredablick och närliggande område år 1899; expeditionslängan och gula huset fingo gasbelysning år 1907; följande år, 1908, erhöll det år 1905 färdiga Högloftet elektrisk belysning från stadens elektricitetsverk, och först år 1914 inleddes sådan belysning till expeditionslängan, gula huset och den detta år ombyggda Idunhallen.

För närvarande upplysas Skansens vägar af 29 st. luxlampor och 5 st. s. k. kometlampor, under det att följande byggnader hafva elektrisk belysning, nämligen expeditionsbyggnaden, gula huset, Idunhallen, Observatoriet, Bredablick, Högloftet, Bragehallen, Fröstorp och Friluftsteatern. — Ett önskemål är gifvetvis att kunna förse Skansen i sin helhet, de till den kulturhistoriska afdelningen hörande byggnaderna naturligtvis undantagna, med elektrisk belysning, ett önskemål hvars förverkligande af ekonomiska skäl tillsvidare måst anstå. En fullständig plan härtill finnes emellertid utarbetad.

Uppe på Skansens höjder funnos af naturen en del dammar och vattensamlingar, som gäfvö lämpliga tillflyktsorter för den zoologiska trädgårdens sim- och vadarefåglar. Emellertid var det från första början ett önskemål att här äga en rikligare vattentillgång, icke minst ur eldfarans synpunkt.

Det var utställningen 1897 som äfven i denna fråga skulle blifva till gagn för Skansen. För fontänerna och annan vattentillgång å utställningsfältet, hvilket som bekant upptog hela Lejonslätten jämte områden invid Allmänna gränd, behöfde utställningen använda Skansens dammar till behållare och fick sålunda tillstånd att anlägga rörledning med pumpverk från Djurgårdsbrunnsviken till Skansens stora svandam med villkor att ledningarna efter utställningens slut skulle med full äganderätt tillfalla Skansen. Detta skedde redan 1896 och samtidigt anlades af museet själfvt en ledning från svandammen till en vid den öfre björnburen sprängd damm. — Stadens vattenledning skulle få framdragas till Skansens gräns mot att vattnet på vanligt sätt betalades.

Efter utställningens slut drogos nu ledningar från dammen vid björnburen dels ned till de lägre belägna rofdjursburarna, dels till

Vattenledning.

dammarna mellan Laxbrostugan och Oktorpsgården, och år 1898 anlades pumpverk i terrassen vid skånska gruffbyggnaden. Följande år fullbordades ledningarna, bl. a. anlades en större damm i renhagen o. s. v. År 1902 anlades en afloppsledning från Bredablick ned till Djurgårdsbrunnsviken.

Vattenledning från stadens ledning indrogs år 1905 i expeditiöns längan. — Först år 1910 blef Skansens vattenledningsfråga rationellt löst. Stockholms stad lämnade på därom gjord anhållan dels ett kontant bidrag af 5,000 kr., dels ett amorteringslån å 25,000 kr., hvar efter, under åren 1910—1911 vattenledningen drogs fram genom hela Skansen till vaktstugan, Sagaliden, gula huset, Balderslunden, Bredablick, Högloftet, Torslunden, Idunhallen etc., vattenkastare för allmänheten och brandposter anordnades flerstädes. Fröstorp fick vattenledning 1912, och år 1913 anordnades i Bredablicks öfversta våning en stor vattenbehållare, rymmande 20 kubikmeter, som fylles af ett för ändamålet särskildt anlagdt pumpverk; till kostnaden här för lämnade Stockholms stad dels som gåfva 2,000 kr., dels ett lån på 4,000 kr.

*Mat och
dryck.*

Redan 1892 anordnades ett litet kafé i Bredablicks första våning, där serveringsrörelse drefs för museets räkning af i dess tjänst anställd personal.

Allt efter som området växte och allmänheten i allt större skaror besökte Skansen, började behovet af tillgång till mat och förfriskningar göra sig gällande. Äfven denna fråga löstes inför 1897 års utställning. »För att tillfredsställa allmänhetens fordringar» säger dr Hazelius i årsredogörelsen för detta år, »omdanades till utställningens öppnande den gamla akvarie- och terrariebyggnaden (*Sagaliden*) till en serveringslokal, där mat och dryck tillhandahållas». »Äfven vid Bredablicksplanen, där en ny rymlig förfriskningslokal var af behovet mycket starkt påkallad», fortsätter årsredogörelsen 1897, »uppfördes en af öppna verandor omgifven byggnad, *Fröstorp*, hvilken dessutom i sitt torn har ett öppet galleri för ett musikkapell».

Artur Hazelius hade öppen blick för att man inom Skansen måste sörja äfven för allmänhetens materiella förplägnad. Erfarenheterna

från utställningssommaren 1897 gjorde att doktorn med tacksamhet mottog den gåfva som Aktiebolaget Stockholms förenade bryggerier år 1898 erbjud, nämligen den byggnad som utgjort bolagets paviljong å utställningen. Denna byggnad, som å Skansen erhöll namnet *Bragehallen*, prydes i det inre af en målning af Carl Larsson och utgjorde, säger Hazelius, »en af behovvet påkallad och särdeles önskelig utvidgning af Skansens förut alltför trångmätta serveringslägenheter»; med gåfvan följde äfven större delen af den inredning som tarfvades.

Med inköpet af öfre och nedre Solliden (Tivoliområdet) år 1901 följde en mängd byggnader; en del refvos omedelbart, andra fingo kvarstå och undergingo reparationer. — På stora terrassen med den underbara utsikten öfver Stockholm låg Tivolis »Café Bellevue», som bibehölls under namn af *Idunhallen*. Tivolis »Rotunda» omdanades till Skansens *Solhem*, som sedan refs år 1911, och slutligen bibehölls äfven Tivolis »Tre kronor» under namn af *Skogshyddan*: serveringsrörelsen i sistnämnda lokal upphörde redan år 1902. Ett ytterligare serveringsställe ägde Skansen i *Balderslunden*, där ett väffelbruk inrättades, utvidgadt 1903, och slutligen är att nämna *Torslunden*, det område i Skansens nordöstra del, där medförd matsäck får förtäras och där lättare förfriskningar erhållas för lägsta pris. Torslunden utvidgades dels 1905, dels ytterligare innevarande år, 1916, då flera bord och bänkar samt ett större stånd dit flyttades.

Emellertid saknades ännu en större samlings- och serveringslokal, som visat sig vara af behovvet påkallad att användas särskildt vintertiden. För detta ändamål uppfördes *Högloftet*, efter ritningar af arkitekten K. Guettler, under år 1904—1905; utom ofvannämnda lokaler erhöles här en köksafdelning som förband Högloftet med Bredablick så att servering kunde ske i båda dessa lokaler.

För att åtminstone under hvardagarna kunna fylla serveringarnas behof af färskt bröd iordningställdes år 1906 i Sagaliden ett mindre bageri.

Under de följande åren indrogos efterhand flera af dessa många

serveringsställen, Skogshyddan, Solhem och Sagaliden; Idunhallen genomgick flera smärre reparationer.

En grundlig omläggning af Skansens restaurantväsende gjordes under åren 1914—1915 i afsikt att få det hela koncentreradt och mera rationellt skött samt till större trefnad för den stora allmänhet, som år efter år allt talrikare strömmat till Skansen och där kräfver att få äfven sina behof af mat och dryck tillfredsställda. Man koncentrerade sig därvid på Idunhallen, fig. 33, som på grund af sitt

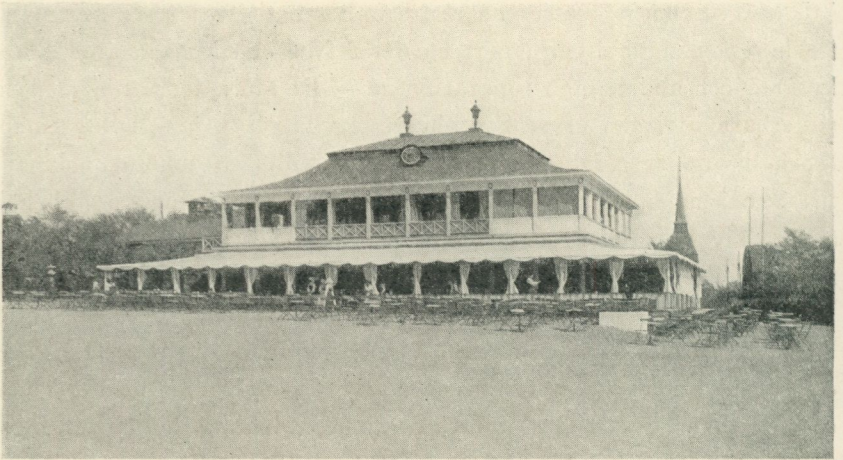


Fig. 33. Idunhallen 1915.

praktiga läge visat sig vara den af allmänheten mest omtyckta af Skansens restauranter. Den gamla byggnaden, som med tiden blifvit rätt bofällig och som för öfrigt saknade tillräckliga utrymmen både för gäster och för ekonomilokalerna, ombyggdes fullständigt efter ritningar af arkitekten Ragnar Hjorth. En med nutida anordningar försedd ekonomiafdelning med stor serveringskapacitet inrättades, och med sina rymliga verandor i två våningar och sin enkla men prydliga inredning och den enastående utsikten öfver staden presenterar sig Idunhallen nu i ett Skansen värdigt skick. Samtidigt ordnades äfven den stora Sollidsterrassen: en fondbyggnad, en båghall af trä uppfördes i väster för att dölja det vanprydande taket af en

Besöksantal å Skansen.

| År. | Jan. | Febr. | Mars. | April. | Maj. | Juni. | Juli. | Aug. | Sept. | Okt. | Nov. | Dec. | Summa. |
|-------|---------|---------|---------|-----------|-----------|-----------|-----------|-----------|-----------|---------|---------|---------|------------|
| 1891 | — | — | — | — | — | — | — | 32 | 755 | 3,846 | 5,537 | 838 | 11,008 |
| 1892 | 1,224 | 1,249 | 3,803 | 3,483 | 7,438 | 9,304 | 9,664 | 11,525 | 20,059 | 11,009 | 7,593 | 1,721 | 88,072 |
| 1893 | 5,060 | 2,348 | 12,639 | 14,474 | 22,968 | 46,544 | 24,016 | 23,792 | 17,369 | 26,281 | 10,047 | 3,340 | 208,878 |
| 1894 | 3,275 | 5,212 | 16,061 | 26,798 | 31,561 | 53,710 | 21,901 | 23,267 | 32,583 | 6,928 | 2,618 | 6,717 | 230,631 |
| 1895 | 2,108 | 3,008 | 6,048 | 22,752 | 56,574 | 41,472 | 17,566 | 41,240 | 28,222 | 13,290 | 4,865 | 3,877 | 241,022 |
| 1896 | 2,872 | 4,148 | 6,238 | 18,511 | 55,609 | 47,332 | 26,854 | 36,903 | 24,208 | 17,253 | 9,109 | 4,731 | 253,708 |
| 1897 | 4,463 | 4,504 | 4,358 | 26,795 | 62,339 | 91,301 | 108,842 | 137,134 | 79,095 | 46,359 | 5,329 | 4,645 | 575,164 |
| 1898 | 6,092 | 3,034 | 8,256 | 36,919 | 70,894 | 85,266 | 46,361 | 67,986 | 54,481 | 21,641 | 11,946 | 7,600 | 420,476 |
| 1899 | 5,214 | 5,739 | 11,401 | 13,203 | 58,548 | 111,668 | 65,318 | 58,737 | 35,838 | 22,104 | 12,906 | 12,440 | 413,116 |
| 1900 | 6,811 | 4,362 | 12,077 | 39,902 | 66,562 | 112,257 | 70,261 | 61,327 | 69,423 | 19,335 | 13,686 | 10,732 | 486,755 |
| 1901 | 8,386 | 16,792 | 13,043 | 69,466 | 85,476 | 92,257 | 70,354 | 84,598 | 66,194 | 21,557 | 16,258 | 9,389 | 553,770 |
| 1902 | 10,374 | 11,730 | 23,219 | 46,587 | 48,502 | 105,515 | 91,948 | 86,152 | 56,700 | 30,940 | 22,511 | 11,997 | 546,175 |
| 1903 | 8,930 | 11,116 | 30,795 | 56,953 | 117,438 | 96,696 | 81,785 | 74,754 | 75,817 | 20,661 | 23,001 | 15,006 | 612,952 |
| 1904 | 14,159 | 7,209 | 19,031 | 59,605 | 100,193 | 90,041 | 96,085 | 69,485 | 69,617 | 25,282 | 16,356 | 10,449 | 577,512 |
| 1905 | 9,617 | 12,003 | 13,988 | 68,341 | 98,376 | 117,712 | 94,545 | 77,356 | 59,443 | 17,416 | 24,264 | 20,933 | 613,944 |
| 1906 | 11,258 | 12,431 | 17,148 | 82,645 | 103,613 | 105,052 | 106,971 | 91,806 | 64,672 | 17,924 | 17,199 | 19,613 | 650,332 |
| 1907 | 11,427 | 19,272 | 32,391 | 64,139 | 99,732 | 117,904 | 113,021 | 98,726 | 82,604 | 27,991 | 17,569 | 17,704 | 702,480 |
| 1908 | 14,589 | 14,091 | 22,937 | 68,224 | 117,780 | 109,451 | 92,743 | 108,239 | 77,253 | 39,500 | 19,159 | 17,291 | 701,257 |
| 1909 | 25,039 | 13,930 | 14,914 | 61,999 | 87,179 | 101,945 | 123,121 | 64,089 | 56,911 | 43,122 | 17,893 | 17,654 | 612,233 |
| 1910 | 14,304 | 12,976 | 38,438 | 69,318 | 133,456 | 113,538 | 112,291 | 122,073 | 72,098 | 48,122 | 19,198 | 23,277 | 774,089 |
| 1911 | 17,525 | 14,669 | 29,439 | 57,737 | 145,486 | 103,480 | 126,592 | 96,881 | 67,396 | 27,173 | 15,255 | 20,744 | 722,377 |
| 1912 | 16,658 | 12,222 | 28,111 | 61,028 | 95,034 | 137,055 | 144,113 | 80,994 | 62,696 | 20,173 | 16,169 | 18,504 | 692,757 |
| 1913 | 15,533 | 18,124 | 31,775 | 56,131 | 130,131 | 107,885 | 119,590 | 105,788 | 67,426 | 26,506 | 22,173 | 25,745 | 726,757 |
| 1914 | 14,976 | 45,773 | 17,420 | 71,523 | 134,899 | 128,003 | 117,280 | 122,154 | 79,019 | 30,814 | 30,419 | 21,595 | 813,875 |
| 1915 | 16,721 | 13,833 | 21,735 | 61,310 | 119,100 | 138,398 | 125,171 | 145,785 | 91,678 | 29,864 | 24,608 | 15,369 | 803,787 |
| 1916 | 15,555 | 15,562 | 17,942 | 80,459 | 147,104 | 160,475 | 152,617 | 129,217 | — | — | — | — | 718,931 |
| Summa | 262,170 | 285,337 | 453,157 | 1,238,302 | 2,196,012 | 2,424,256 | 2,159,010 | 2,019,990 | 1,411,557 | 594,518 | 385,668 | 322,131 | 13,752,108 |

Summa under halfåret april—sept. 11,449,127
 okt.—mars 2,302,981

Summa under 25 år **13,752,108**

Denna summa torde, då alla fria entréer vid större festdag och festmedverkande m. fl. ej inberäknats, kunna afrundas uppåt till inemot 15 miljoner besökande.

bakom, utanför Skansens område liggande byggnad; en liten musikpaviljong i form af ett rundtempel lades på planen, hvärs ödsliga sandyta bröts genom anläggandet af en stor gräsmatta. — Bageri inrättades i det gamla maskinhuset norr om Idunhallen. — Frörestorp indrogs som serveringslokal och användes till bostad för i Skansens tjänst anställd personal.

För närvarande är Skansens restaurantväsende koncentreradt till Idunhallen, Balderslunden och Bragehallen, hvilka endast hållas öppna sommartiden, samt till Högloftet med Bredablicks lilla kafé, som äfven äro öppna om vintern.

Besöksantal. Antalet besökande å Skansen under de gångna 25 åren framgår af tabellen å föregående sida.

Skansens utveckling och förkofran under 25-årsperioden belyses af nedanstående sifferuppgifter.

Några siffror.

Skansens kapitalvärde var vid utgången af:

| | | |
|------|--|------------------------|
| 1891 | efter första markinköpet af Öfre Skansen | 25,000 Kr. |
| 1902 | efter inköp af Bredablick, Nedre Skansen, Sevilla och Tivoliområdet och efter omfattande nyanläggningar, byggnadsföretag och djurinköp | 762,401 ¹ > |
| | (däraf kulturhistoriska byggnader | 107,400 |
| | djur och djurbostäder | 61,213) |
| 1910 | (efter sedan 1902 gjorda afskrifningar af | 181,879) 826,989 > |
| | däraf kulturhistoriska byggnader | 86,146 |
| | djur och djurbostäder | 74,697 |
| 1915 | (efter sedan 1902 gjorda afskrifningar af | 324,795) 960,362 > |
| | däraf kulturhistoriska byggnader | 94,424 |
| | djur och djurbostäder | 64,018 |

Skansens *själfvärfvade inkomster* (d. v. s. gåfvor ej medräknade) samt dess *utgifter för drift och utveckling* (d. v. s. skuldafbetalningar ej medräknade) hafva varit:

¹ Detta belopp fastställdes efter värdering, då ingen regelbunden afskrifning skett före 1902. — Efter 1902 har afskrifning skett med viss % pr år.

| | Egna inkomster | Utgifter (utom skuld) | Brist — Öfverskott + |
|--|----------------|-----------------------|----------------------|
| Under 1:a femårsperioden i medeltal per år | 62,041 | 94,225 | — 32,184 |
| » 2:a » » | 193,316 | 209,308 | — 15,992 |
| » 3:dje » » | 234,218 | 266,339 | — 32,114 |
| » 4:de » » | 254,442 | 244,984 | + 9,460 |
| » 5:te » » | 255,797 | 274,848 | — 19,051 |

Utgifterna hafva således i regel öfverskridit de själf-förvärfvade inkomsterna. Att Skansens utveckling och förkofran det oaktadt kunnat äga rum i den omfattning, som ofvanstående bokförda kapitalvärde vid 1915 års utgång, 960,362 kr., angifver, beror på erhållna donationer och gåfvor, samt bidrag från Stockholms stad nämligen:

Donationer och gåfvor under 25-årsperioden 512,505 Kr.
 Bidrag från Stockholms stad (sedan 1905) samt till vattenledningen 172,000 »
 Summa kr. 684,505

Skansens skulder den ³¹/₁₂ 1915 uppgingo till 97,559
 (däraf återstående skuld å köpeskilling för Tivoli 30,000).

Framtiden.

Tjugofem år är ingen lång tid i en institutions sådan som Skansen lif. De tio år, de sista af sin lefnad, som Artur Hazelius fick ägna åt utvecklandet af denna, af honom själf mest omhuldade del af sin geniala skapelse, voro knappast mera men ej heller mindre än de kräfvande, af sjudande arbete — och ständiga penningebekymmer — fyllda grundläggningsåren. Han fick ju knappast själf vara med ens om besittningstagandet af hela det område, hvaröfver Skansen nu förfogar: förvärfvet af Sollidsområdena (Tivoli) blef klart först en knapp månad före hans död.

Hvarken Hazelius själf eller hans närmaste efterträdare hafva medhunnit att fylla den storslagna ram som Nordiska Museets skapare utstakade för Skansen. Hur stort och rikt och fyllt af lefvande lif Skansen än redan vid Hazeliis död och nu, femton år senare må vara, så ligga dock här, liksom inom Nordiska Museet i dess helhet,

ännu stora utvecklingsmöjligheter obrukade, mäktiga krafter vänta på att blifva använda, djärft och genialiskt dragna riktlinjer finnas att fullfölja. Det är ett stort, dyrbart och förpliktande arf Artur Hazelius skänkt sitt folk. Det måste både vidmakthållas och utvecklas, framtidens uppgift.

Skansens framtid bör gifvetvis, liksom dess historiska utveckling, ses i samband med Nordiska Museets i dess helhet. Skansen har uppstått såsom en afdelning af Nordiska Museet, den afdelning, inom hvilken Artur Hazelii museala idé nådde sin rikaste och fylligaste utveckling. Men man skulle göra Artur Hazelius orätt, om man trodde, att han velat flytta öfver tyngdpunkten af Nordiska Museet och dess verksamhet till Skansen; tvärtom Skansen som museum måste ständigt stå i kontakt med och hämta näring från moderinstitutionen, i annat fall kunde den lätt löpa fara att förfalla till ytlig popularisering. Skansen var och är den afdelning af museet som bäst och lättast bringas i kontakt med den stora allmänheten och förmår den att förstå Nordiska Museets uppgift. Nordiska Museet i sin helhet har till uppgift arbetet i den svenska kulturhistoriska forskningens tjänst och intager platsen som centralmuseet i Sverige för den nyare tidens kultur, så vidt denna kan belysas af museisamlingar. Friluftsafdelningen å Skansen måste fylla sin speciella uppgift i denna forsknings tjänst. Skansen är sålunda i första rummet ett kulturhistoriskt museum, som måste ledas och utvecklas såsom sådant med hänsyn till den vetenskapliga forskningens kraf, med användande af den »metod» dr Hazelius grundlade.

Dess viktigaste afdelning är den kulturhistoriska, framför allt samlingen af svenska (nordiska) byggnader. Här återstår ännu ofantligt mycket att göra, innan samlingen, såsom den bör, kan sägas något så när fullständigt belysa den svenska odlingen.

Utgångspunkten har för Skansen liksom för Nordiska Museet i dess helhet varit den svenska allmogekulturen, och flertalet af byggnaderna inom Skansens kulturhistoriska afdelning tillhöra också denna grupp. Visserligen torde man icke behöfva sträfvä efter att till Skansen söka få öfverföra t. ex. en fullständig bondgård med alla

tillhörande hus från hvar och ett af Sveriges landskap, då de kulturgeografiska gränserna icke sammanfalla med landskapsgränserna, men de stora kulturgeografiska områdena med i vissa hufvuddrag likartad kultur bör man dock gifvetvis sträfva efter att få företrädda i Skansens samlingar af byggnader.

Kasta vi då en blick på hur det för närvarande ställer sig i detta afseende, så finna vi till att börja med att södra Sverige är ganska väl företräd: *Skåne* med Raflundagården, *Halland* med Oktorpsgården och den lilla skvaltekvarnen från Ås socken, *Blekinge* med Kyrkhultsstugan och stenstugan.

Sämre är det ställt, när vi komma in i de stora götalandskapen Småland, Västergötland och Östergötland; *Småland* representeras sålunda endast af boden från Virserum samt en af kolarkojorna och tjärdalen; från Småland är äfven soldattorpet, men denna anläggning afser ju att hugfästa minnet af det hela Sverige omfattande Karl XI:s indelningsverk och representerar sålunda icke småländsk allmogekultur. Från *Västergötland* härstammar Hornborgastugan, en god och fullständig representant för den anspråkslösaste gruppen af jordbrukarehem i den bördiga och välmående provinsen, hvars storbondegårdar äro vida förnämligare. Vidare kvarnen från Främme-stad och Seglora kyrka. *Östergötland* företrädes af fatburen från Björkvik och klockstapeln från Hällestad, ingendera representerande allmogekulturen i egentlig mening. — Att kunna på Skansen återuppföra en bondgård med tillhörande hus från något af de tre sistnämnda landskapen vore därför önskligt.

Från *Öland* finnes ingen byggnad å Skansen, och *Gottland* är företräd af den lilla lambagiften från Fårön; den egenartade gottländska allmogebyggnadskonsten och -kulturen förtjänar gifvetvis att blifva vida fullständigare representerad.

Bohuslän och *Dalsland* äro båda tills vidare orepresenterade, och *Värmland* företrädes af finngården, en i sitt slag fullgod anläggning, belysande finnkulturen i Värmland; endast den lilla boden från Ransäter tillhör landskapets svenska allmogekultur.

Mellersta Sveriges gamla centrala kulturbygd, Mälare- och Hjälmareområdet, *Södermanland*, *Uppland*, *Västmanland* och *Närke* äro

hvad deras allmogekultur angår ännu så godt som icke alls företrädda på Skansen. Från Södermanland äger museet en svinstia och en vårdkase, båda från Sorunda socken i Södertörn, sålunda icke från det egentliga stora Sörmland; från Uppland en liten prästgårdsmedja; från Västmanland en kopia af en kolarkoja samt Laxbrostugan, som ju är manbyggnaden i en bergsmansgård, icke en bondgård i egentlig mening, och från Närke finnes ingenting.

Detta är utan fråga en allvarlig brist i det museum, där man skall kunna lära känna den svenska allmogens byggnadskultur. Att kunna fylla den bristen och få de centrala Svealandskapen värdigt representerade på Skansen står såsom ett af de viktigaste önskemålen för den närmaste framtiden. På grund af kulturens inom detta område relativa enhetlighet torde man kunna nöja sig med att få en fullständig anläggning från ettdera af dessa landskap.

Dalarna var som nämndes det landskap, hvars gammaldags odling gaf upphof till hela Nordiska Museet, och landskapet blef också redan under dr Hazeliis tid representeradt på Skansen af icke mindre än fyra hus, Morastugan och Morahärbret från 1595, vidare hackstugan från Orsa och slogboden samt slutligen nyingen; år 1902 förvärfvades eldhuset från Hjärpesbodars fäbodvall. — En fullständig dalagård borde ju Skansen äga, antingen detta nu skall ske genom att de båda Morabyggnaderna få utgöra stommen till en kompletterad gård eller genom förvärf af en helt ny, enhetlig anläggning. — Vidare kräfvades med nödvändighet att fäbodsväsendet blir bättre och fylligare representeradt än hvad det är, något som lämpligast synes kunna ske med byggnader från *Dalarna*, där fäbodsväsendet, om också stadt på återgång, ännu lefver kvar. Fäbodsbyggnadernas betydelse för kunskapen om tidigare kulturförhållanden i egentlig bygd har ofvan framhållits.

De norrländska landskapens allmogekultur representerades inom Artur Hazeliis Skansen af den präktiga Bollnässtugan från *Helsingland*, af fäbodvallen från Mörsil i *Jämtland*, hvars vetenskapliga värde likväl förminskas i icke ringa mån därigenom att den består af kopierade, ej i original ditförda byggnader; vidare af de små utmarkshöladorna från Medle, *Västerbotten* och *Nederkalix*, *Norrbot-*

ten; lappkulturen företrädes slutligen af lapplägret. — Från Jämtland är också originalet till Håsjöstapeln.

Sin första fullständiga nordsvenska bondgård erhöll Skansen under senaste år i Älfrosgården från *Härjedalen*, en anläggning som i etnografisk fullständighet bland Skansens gårdar endast kan jämföras med Raflundagården och Oktorpsgården samt om man så vill med den lilla Hornborgastugan (-gården), den värmländska finn-gården och lapplägret. — Gifvetvis kräfvade de öfriga norrländska landskapens odling en mångsidigare belysning.

Utom de stora hufvuddragen af den svenska folkliga kulturen med dess hufvudnäringsar åkerbruk, boskapskötsel och skogsbruk, finnas äfven i olika landskap åtskilliga speciella förhållanden, arter af hemslöjd o. s. v., som förtjäna att beaktas inom ett kulturhistoriskt museum sådant som Skansen. En god början härtill har också gjorts, t. ex. med hackstugan från Orsa, kvarnarna från Halland och Västergötland m. m., men äfven här finns mycket att komplettera.

En hel stor och viktig folklig näringsgren, nämligen fiskerinäringen finnes, som redan förut i förbigående framhållits, icke alls företrädd i Skansens samlingar. De olika slag af byggnader för skilda ändamål och af skilda typer, som äro utmärkande för fiskelägena på västkusten, i syd-Sverige, i Östergötlands, Södermanlands och Upplands skärgårdar eller vid Bottniska vikens kuster, för att icke tala om våra stora insjöar, äro förvisso lika väl värda att studeras och bevaras i lämpligt urval som andra sidor af vår svenska odling. Tillsvidare är Nordiska Museet beröfvadt möjligheten härtill, då ju Skansen numera ingenstädes når fram till vatten. Man får väl emellertid hoppas, att det hindret, innan det blir för sent, skall kunna undanröjas, så att museet skall äfven på detta område kunna blifva i tillfälle att fylla sin kulturvetenskapliga uppgift. De lokala förhållandena i grannskapet äro ju de allra bästa och till Framnäs har museet ju redan tidigare innehaft besittningsrätt.

Vi hafva här ofvan endast berört den folkliga kulturen. Sveriges folk har emellertid icke endast bestått af bönder och allmoge utan äfven af borgare, präster och frälsemän, hvilkas insatser till fädernes-

landets båtnad förvisso varit af den art, att deras minne förtjänar att hugfästas jämte de breda lagrens. Herremannakulturen är företrädd inom samlingarna i Nordiska Museet, afdelningen för de högre stånden; den är, ehuru ännu endast i ringa mån, företrädd äfven på Skansen. Den bör blifva det vida fullständigare.

I en polemik mot en utländsk museiman, införd i Meddelanden från Nordiska Museet 1897 säger dr Hazelius bl. a.: »För öfrigt har väl näppeligen — — ännu uppmätt gränserna för friluftsmuseernas verksamhetsfält. Att flytta kungaslottet eller domkyrkan blir väl alltid öfverflödigt, då dessa pläga ligga vid eller nära samfärdselns hufvudpunkter och där af enhvar kunna uppsökas; men det är långt ifrån omöjligt, att det afsides liggande, förfallna gamla herresätet och den i någon landsort vanvårdade medeltidskyrkan kunna komma att inom ett friluftsmuseums hägn få en sista tillflykt. Exempelvis kan nämnas», tillägger Hazelius, »att på Skansen redan nu platser äro utsedda för icke mindre än fyra kyrkor af skilda typer.»

Ett gammalt herresäte, kanske flera af olika »sambällsklass» och några kyrkor af skilda typer! Hvilka perspektiv öppnar icke detta för Skansens framtid!

En kyrka, fig. 34, har museet, som nämndes, innevarande år lyckats förvärfva, en liten landskyrka, dömd till undergång, sedan församlingen byggt sig ett nytt rymligare tempel. Med Seglora kyrka följer hela dess fasta inredning och den del af den gamla lösegendomen, som icke ansetts för den nya kyrkan behöflig. Dessa föremål komma här i sin rätta omgifning, kompletterade med andra kyrkliga saker ur museets samlingar, lampetter, vapensköldar, prästporträtt etc. — Inom dessa väggar, där generationer af svenskar andäktigt lyssnat till predikan och sjungit sina psalmer, skola gudstjänster åter kunna hållas, och kyrkan-museiföremålet sålunda bringas i kontakt med lefvande lifvet. Nordiska Museets höga, fosterländska, allvarliga uppgifter synas göra detta både naturligt och berättigadt.

Många andra kyrkotyper än den Seglora kyrka företräder finnas ju inom vårt land, som det kunde vara skäl att på detta sätt få bevarade. Man kunde ju tänka sig en liten tornlös norrländsk kyr-

ka i närheten af Håsjöstepeln, kanske en centralkyrka af trä, och äfven den ståtliga Hällestadsstepeln borde ju vid sin sida kunna få en liten kyrka utan torn. Detta är dock planer, som för närvarande ingalunda ropa på att förverkligas.

Annorlunda är det med den profana högre-ståndskulturen. Här kännes frånvaron af representant som en brist, som bör fyllas, icke minst med tanke på de liffulla och intresseväckande kulturbilder,



Fig. 34. Seglora kyrka i Västergötland, på sin ursprungliga plats.

som här skulle kunna gifvas. Närmast torde det här blifva frågan om den landtliga herremannakulturen, prästgården på landet, officersbostället, den medelstora herregården och kanhända, som slutpunkten i serien, slottet på landet, hvar och en af dessa byggnader naturligtvis omgifven af vederbörliga ekonomibyggnader och anläggningar, trädgård, park med lusthus etc. — Nå, det är ju vidtsväfvande planer, som kanske synas de flesta omöjliga att någonsin förverkliga, men de äro konsekvenserna af de riktlinjer Hazelius drog upp, konsekvenser som han själf också såg i fjärran.¹

¹ Stadsbyggnadskonsten och den borgerliga kulturen i städerna får Skansen nog afstå ifrån, och man får hoppas att städerna själfva taga hand om den saken.

Låt oss tänka oss en dylik anläggning, en medelstor herregård t. ex.: hufvudbyggnaden från slutet af den karolinska tiden, rödmålad med hvita pilastrar och fönsterfoder, uppförd i en våning med ett högt tak med afsats på midten, säteritak. Framför denna en gårdsplan flankerad af ett par flyglar. — Vi inträda först i en rymlig förstuga i midtpartiets främre del; bakom denna ligger i husets mot baksidan utskjutande midtparti den stora salen med gyllenläder på väggarna och i hufvudsak med karaktär från husets byggnadstid: porträtt af Karl XI! — Under tidernas lopp hafva reparationer och omdaningsarbeten skett, så att vi i de öfriga rummen, förmaket, salongen etc. finna de följande århundradenas rumsinredningskonst företrädd: det lilla förmaket i rokokostil med tapeter målade på duk i ljusa luftiga färger, en sirlig fajanskakelugn från Rörstrand, en bukig byrå, elegant svängda stolar och porträtt af byggherrens barnbarn. På salongens inredning se vi att detta rum blifvit inredt på 1780-talet: väggarna äro boaserade, i hvitt och guld; den väggfasta spegeln mellan fönstren liksom dörröfverstyckena visa novantika dekorationsformer, akantusrankor o. dyl. och möblemanget med det raka förgyllda stolsgarnityret och den inlagda byrån är beställt samtidigt hos någon af Haupts yrkesbröder. — Så komma vi in i ett arbets- och rökrum af mera hvardaglig karaktär från förra delen af 1800-talet med mahognymöbler, en monumental chiffonnier, piphyllan i sitt hörn, ett stort kopparstick med Karl XIV Johans porträtt på väggen o. s. v. Ett par andra rum, sofrum m. m., visa oss hur man ville hafva det under senare delen af 1800-talet.

I den ena flygeln ligga några förtjusande små gästrum, somliga med hvita gustavianska möbler, andra med möbler i björk eller mahogny från 1800-talet. Och midt emot i den andra flygeln ligger på gammaldags sätt köksdepartementet, där generation efter generation hafva kompletterat förråden af kokkärl, serviser, duktyg o. dyl., som vi få se i det rymliga köket, i skafferi och handkammare; här ligga också tjänarnas rum.

Från stora salen i hufvudbyggnaden se vi ut öfver terrassen, från hvilken en trappa leder ned i trädgården. På något afstånd skymta

vi gårdens uthus och ekonomibyggnader, stall och ladugård, redskapslidret, magasinet m. m.

Ja, så kunde det komma att se ut! Det blefve en högre-ståndsafdelning vida mera lefvande än den kronologiska räckan af lika stora rum nere i det stora museet! Troligen får man tänka sig att den herrgårdsbyggnad som kunde förvärfvas — eller kanske kopieras, ty här är ju själfva materialet och konstruktionen af själfva byggnaden icke af samma betydelse som ifråga om ett mera eller mindre primitivt allmogehus — icke skulle innehålla alla de prof på inredning från olika tider, som här ofvan nämnts, men Nordiska Museets samlingar och magasinerna innehålla dess bättre sådana i tillräcklig mängd.

Troligen är det långt till förverkligandet af en byggnadsplan af den omfattning, som här antydts. Mycket af det, som rör andra sidor af Skansens samlingar, är i viss mån angelägnare och kräfver sin lösning inom en snar framtid, om en lösning öfver hufvud taget skall vara möjlig. Periculum in mora, faran af dröjsmål, är större ifråga om kompletterandet af allmogekulturen; men det hindrar icke att man bör hafva planen klar och arbeta på dess förverkligande!

Hvad som fordras för att kunna göra Skansens kulturhistoriska afdelning till hvad den enligt sina Hazelianska riktlinjer kan och borde blifva är två saker: pengar och tillgång till ökad utrymme.

Penningfrågan skall jag här icke inlåta mig på; härvidlag finnas ju många olika vägar och möjligheter. Man får väl med Nordiska Museets hittills genomledda utveckling för ögonen hysa den tillförsikten, att »svenska folkets egendom» framgent skall komma att omfattas med samma intresse och kärlek, som förut kommit den till del. Att möjliggöra den rätta vården och utvecklingen af arvet efter Artur Hazelius är förvisso en svensk kulturgärning, som icke står tillbaka för någon. — »Penningar?» sade Hazelius en gång. »Skulle jag hafva väntat på sådana, innan jag gått till verket, hvad hade då blifvit gjordt? Jag dör bort, kanske mina planer med mig; men pengar finnas alltid i världen.» — För sanningen i dessa stolta och af mäktig själfkänsla präglade ord måste invändningarna tystna!

Tillgången till ökad utrymme är den andra lifsfrågan för Skansen. Och den kan naturligen icke lösas mera än på ett sätt: på

Djurgården i omedelbar närhet till Skansens nuvarande område. Jag har ofvan berört Framnäs och dess nödvändighet för att museet skall kunna få fiskerinäringen representerad. — Inom det nuvarande området finnes möjligen plats för ännu några anläggningar



Fig. 35. »Insjö», Svandammen på Skansen.

belysande allmogekulturen, dock icke alla som komma att behövas; kanske kunde man också tänka sig att få plats för t. ex. en prästgård. Men man måste vara mycket försiktig med att icke få Skansens område så belamradt med byggnader att dess intryck af natur, här och där t. o. m. af vildmark, försvinner; jfr. fig. 35—36.

Utanför Skansens östra gräns finnes ännu öppen mark ned emot

vägen mellan Bellmansro och Sirishof, med plats för kulturhistoriska anläggningar, om också terrängen här icke är den allra lämpligaste. Men den stora herrgårdsanläggningen måste ligga på andra sidan denna väg, där flera lämpliga områden kunde uttagas. Idea-



Fig. 36. »Skogstjärn», i Skansens östra del.

lisk är platsen, där de gamla Rosendalsväxthusen lågo. Här skulle gårdens hufvudbyggnad ligga med sina flyglar och sin i den strängare franska stilen anlagda trädgård närmast, samt ekonomihuset på något afstånd, och rundt omkring har man den »engelska» naturparken, en anordning som är typisk för otaliga svenska herrgårdar, stora och små.

Visserligen må man ju önska, att folkparken Djurgården icke mera må ytterligare inskränkas genom byggnader och afstängningar af områden, till hvilka allmänheten icke äger fritt tillträde, med denna invändning får icke gälla Skansen, folkparken i dess högsta form, svenska folkets monument öfver sig själf och sin egen forntid. För det monumentet måste hufvudstaden hafva plats! — En dag blir det kanske möjligt att hålla denna kulturhistoriska folkpark öppen och tillgänglig för enhvar utan inträdesavgift. Skolundervisning och universitetsutbildning gifvas ju utan kostnad för individen åt hvarje svensk man och kvinna. Först genom att blifva i tillfälle att skänka samma förmån åt sina besökare kunna museerna fullt ut fylla sin uppgift.

Bortom dessa nyss nämnda områden ligger sedan Rosendals kungliga slott med sina rum och salonger ordnade och möblerade så som de voro omedelbart efter det slottet blifvit färdigt och numera såsom Carl Johans-museet å Rosendal tillgängligt för allmänheten; en värdig och utsökt slutpunkt för folkparkens stora museiområde.

Inom detta stora kulturhistoriska friluftsmuseum, uppvuxet af det frö som Artur Hazelius nedlade och gaf näring af sitt eget snilles kraft under de första kritiska åren, skall svensken kunna lära känna sitt folks odling under gångna århundraden, inom olika landskap och i skilda villkor och stånd. Då förverkligas Hazeliis maning till Sveriges folk: »Känn dig själf!»

Men för att nå därhän måste vi alla också besinna ännu ett par ord, som Artur Hazelius gjorde till sina, det ena:

Tron ej hvad håglösheten hvisskar till er
att striden är för hög för er förmåga
och att den kämpas ut väl er förutan

och det andra:

Den dag kan gry, då allt vårt guld ej räcker
att forma bilden af den svunna tid.

* * *

Med dessa mål för ögonen i fråga om Skansens framtid är det också tydligt, hvar riktlinjerna och gränserna för Skansens lif och verksamhet i öfrigt gå.

Den naturvetenskapliga afdelningen har sin gifna plats och sin begränsning som komplement till den kulturhistoriska. Det på kulturhistorisk grund hvilande folklifvet, representeradt af bygdemåls-tolkare och historieberättare, af vissångare och spelmän torde böra i hufvudsak utveckla sig som hittills skett med strängt fasthållande vid det kulturhistoriskt sanna och vederhäftiga. — I de gamla folkliga festernas natur ligger att de skola firas i samma former år ifrån år; traditionen skall här vara hufvudsak. De historiska minnesdagarna och de fosterländska festerna kunna gifvetvis firas i de former, som mest tilltalar samtiden.

Att musik, konsertmusik och sång hafva hemortsrätt på Skansen är själfklart.

Bannlysta från Skansen för alltid måste de banala »tivolinjena» förblifva, såvida icke ett och annat kan mera tillfälligt upptagas, om det går in i en kulturmiljö, som man vill framställa t. ex. i sammanhang med en vårfest.

Lika litet som banala och förflackande »nöjen» få göra sig breda på Skansen, lika litet få också mat och dryck göra det. God och enkel mat, serverad till billigt pris i lokaler, där folk med anspråk på trefnad och renlighet kunna känna sig hemma, skall här bjudas. En stor svårighet kommer här alltid den af väderleken beroende ojämna tillströmningen af gäster att bereda, ett oundvikligt förhållande som en välvillig allmänhet måste förstå — och, må man hoppas, finna sig uti.

*
*
*

Ännu saknar Nordiska Museet det minnesrum öfver Artur Hazelius, som måste finnas där. Det lilla hus, där Hazelius föddes den 30 nov. 1833, Surbrunnsgatan n:o 45 i Stockholm, fig. 37, står ännu kvar, men skall snart rifvas för att lämna plats för en nybyggnad. Det huset kunde lämpligen flyttas till Skansen och i ett af dess

rum kunde minnesrummet inredas med de möbler och andra minnen af Hazelius, som museet äger.

I Skansens jord hvilar Artur Hazelius under en reslig minnessten. Hela Skansen står som ett väldigt monument öfver sin geniale skapare, mannen med den tändande, allt betvingande kärleken till Sverige.



Fig. 37. Surbrunnsgatan 45, Stockholm, där Artur Hazelius föddes den 30. nov. 1833.

Samfundet för Nordiska Museets främjande.

I hufvudstaden bosatt stiftande ledamots årsafgift är *sju* kronor. Utom hufvudstaden bosatt ledamot erlägger en årsafgift af *fem* kronor.

Enligt § 6 i samfundets stadgar är emellertid den, som i stället för den årliga ledamotsafgiften på en gång erlägger minst ett hundra kronor, att anse såsom ständig ledamot och sedan befriad från alla afgifter.

Ledamot, såväl stiftande som ständig, erhåller årligen ett årskort till Nordiska Museets samtliga afdelningar för sig personligen eller för en medlem af sin familj, hvilkens namn i sådant fall torde uppgifvas. Tidskriften »Fataburen» utdelas till medlemmar bosatta utom Stockholm. Därstädes boende kunna erhålla densamma till halfva boklåspriset genom museets expedition å Skansen.

Dessutom eger ledamot rätt att för de närmaste medlemmarna af sin familj (man, hustru eller barn) erhålla årskort gällande till museets samtliga afdelningar för ett pris af *tre* kronor för hvarje sådan medlem. Årskort till Museet å Lejonslätten kosta eljest 5 kr. för vuxna, 3 kr. för barn och till Skansen 6 kr. för vuxna, 4 kr. för barn.

På det stiftande ledamot ej må hafva besvär med årsafgiftens insändande, upptages densamma utom Stockholm genom postförskott samt i Stockholm efter midten af januari genom bud. De i Stockholm bosatta medlemmar, som så önska, kunna dock fr. o. m. den 15 dec. till midten af jan. å museets expedition å Skansen utlösa sina årskort.

Bref och meddelanden torde ställas till Sekreteraren i Samfundet för Nordiska Museets främjande, adress Nordiska Museet, Stockholm 14. Allm. telefon 4. Riks telefon 13 10.

Författare och förläggare, som önska böcker och uppsatser anmälda eller omnämnda i tidskriften, behagade insända dem under adress *Nordiska Museet*, Stockholm 14. Manuskript, meddelanden och uppgifter insändas under samma adress.

Fataburen utkommer med 4 häften årligen och åtföljes dessutom af en redogörelse för museets förvaltning.

Tidskriften kostar i bokhandeln och på posten 5 kr. för årgång. Lösa häften säljas i mån af tillgång för 2 kr. Till de ledamöter i Samfundet för Nordiska Museets främjande, som äro bosatta utom Stockholm, utdelas tidskriften gratis. I hufvudstaden boende ledamöter kunna erhålla tidskriften till halfva boklädspriset vid rekvisition genom museets expedition å Skansen.

Pärmar, afsedda för Fataburens olika årgångar, af blått linne samt till ett pris af 1 kr. för årg., finnas efter rekvisition att tillgå hos K. hofbokbindaren GUSTAF HEDBERG, Gamla Kungsholmsbrogatan 26, Stockholm C.