

kroskop af de få, som gjorts i vårt land, så har jag ansett det tillbörligt, att hans namn framdrågits ur glömskan och bevaras i minnet bland de framstående yrkesskicklige handtverkare, af hvilka vårt land haft så många på olika områden. Att detta gjorts af en professor, som har den mikroskopiska anatomen som sitt läroämne, är ju ej heller annat än som sig bör.

Söderköpings stadskyrkas klockstapel.

Af

Sigurd Erixon.

Söderköpings stadskyrkas klockstapel, hvaraf en prydlig, ehuru utan pretention på vetenskaplig exakthet gjord modell,¹ förvaras i Hällestadsstapeln på Skansen (modellen finnes omnämnd och afbildad exempelvis i »Kunst und Handwerk, Zeitschrift des Bayerischen Kunstgewerbeverein 1905, h. 7 och i Kunstgewerbeblatt 1905, h. 6) är icke endast en ovanligt god och vacker representant för en i vissa delar af Sverige allmän klockstapelstyp utan äger dessutom ett speciellt intresse, däri genom att man känner såväl dess tillkomstår som byggmästarens namn, hvilket blir af värde, då den går så långt tillbaka i tiden som till 1500-talet. En skildring af densamma har därför synts mig motiverad i Fataburen.

Stapeln ligger på norra sidan om kyrkan ungefär midt emellan denna och ån. Ehuru stapeln, såsom framgår af plankartan² fig. 2, icke är fullt orienterad efter väderstrecken såsom kyrkan, talas i det följande för enkelhetens skull såsom om detta vore förhållandet. Afvikelsen är icke så stor, att något misstag härigenom förvållas. Stenfoten utgöres af tre parallella stenrader i norr—söder och en dem vid midten skärande rad i väster—öster, jmf. fig. 3. På dessa stenrader, som vid senaste reparationen cementerats, lågo tjocka syllar, som nu ersatts af betong. Från syllarnas skärningspunkter uppstiga tre kraftiga hjärt-trän, som äro spånklädda

¹ Utförd af kassör Frans Pettersson i Norrköping.

² Samtliga uppmättningsritningar utförda af arkitekt Nils Friberg 1915.

upp till klock-kammaren. De äro förenade med hvarandra genom tvärstockar vid sina öfre ändar och längre ned genom ett par tvärband, jmf. fig. 4. De stödjas af spånklädda sträfvor, tre stycken från hvarje syllarm, hvilka äro inhuggna i hjärtträna ett stycke ofvanför klockkammarens golf och på något olika höjd sinsemellan. På östra och västra sidan går vidare ett par sträfvor i kors från yttersyllarna upp till klockkammarens bjälklag, jmf. fig. 5, AM o. BL. Vid NO, på fig. 5, finnas dubbla tvärband, som förena sträfvor och hjärtträn.

Klockkammarens öfre golfplan utgöres af två korslagda rektanglar, bildade af horisontella stockar, hvilande på sträfvor och konsolsträfvor. Rektangeln ABCD (fig. 6) består af fyra sammanfogade dubbelstockar, hvaraf AD och BC hvila på de yttre af de västra, respektive östra sträfvorna (A och B på fig. 4); stockarna AB och DC däremot hvila på konsolsträfvor (vid punkterna E, F, G, H, I och J, fig. 6), som i sin tur stöda på de yttre sträfvorna i norr och söder (konsolsträfvorna på fig. 5 betecknade med AC och BD). Dessutom understödas de i L, M, N och K (fig. 6) af de ofvan nämnda korssträfvorna. Stockarna OP

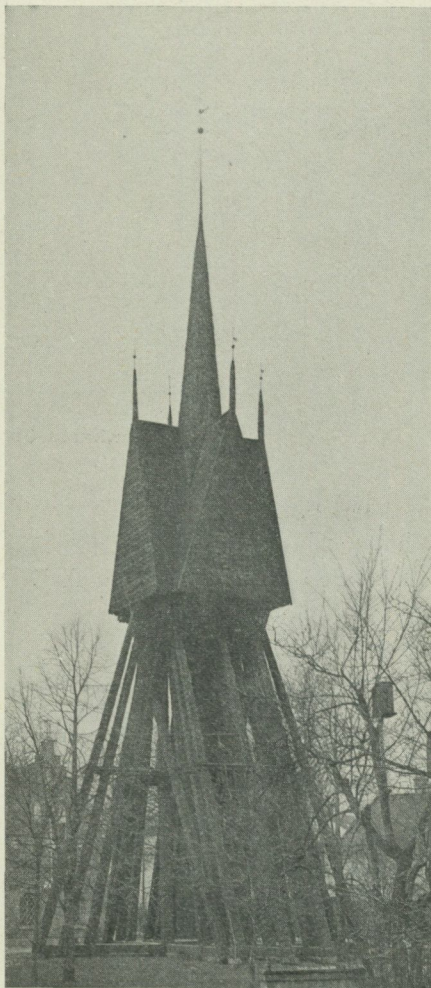


Fig. 1. Söderköpings stadskyrkas klockstapel.

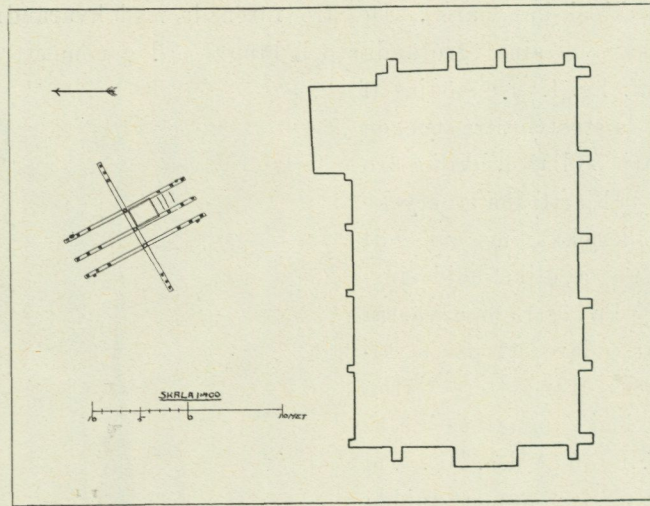


Fig. 2. Plankarta öfver stapeln och kyrkan.

och RQ ligga också på konsolsträfvor, stödda på samma yttre sträfvor ehuru något längre ned (på fig. 5 EF och GH). Dessa stockar äro förbundna med rektangeln ABCD (fig. 6) genom korta stockar (OE, SF etc.), hvilka endast på några ställen gå ända fram till sträfvorna.

Den inre rektangeln EGHJ sammanhålles af kraftiga, knäformigt vuxna stockar, fastnaglade vid stockarna AB och DC samt sträfvornas yttersidor. Detta ålderdomliga sammanfogningssätt står tydligen i samband med en del stafkyrkokonstruktioner.

Klockkammaren är uppbyggd af två hvarandra skärande sadeltak, lagda öfver de nyssnämnda rektanglarna. Öfver skärningspunkten sitter en hög takryttare. Tak, gafflar och takryttare äro panelade, spånklädda och tjärade.

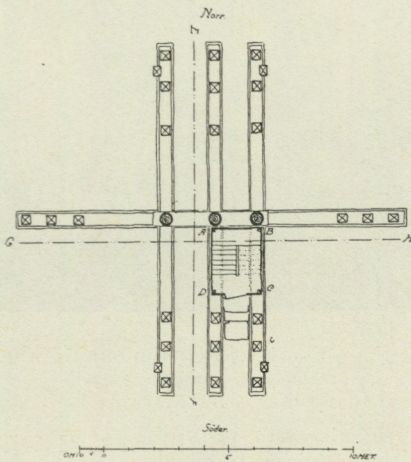


Fig. 3. Plan af stapeln.

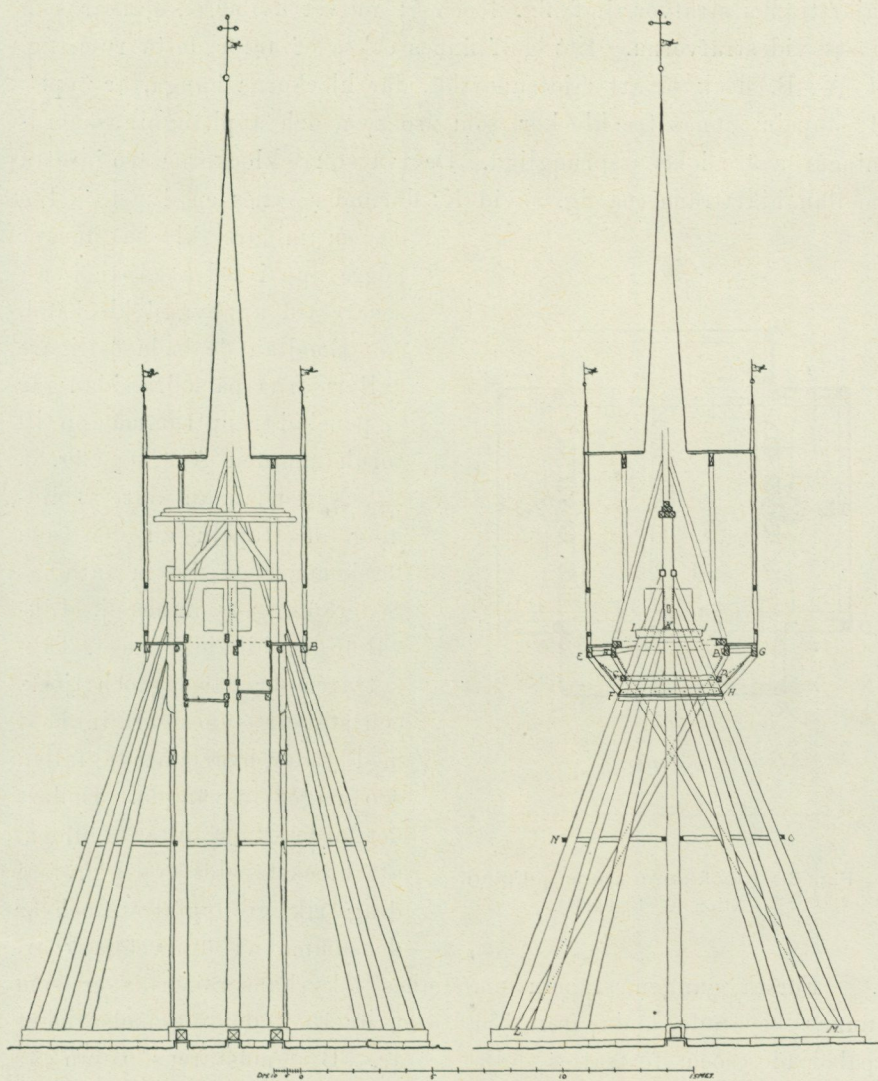


Fig. 4. Sektion GH af stapeln.

Fig. 5. Sektion EF af stapeln.

Alla fyra gaflarna ha dubbla ljudluckor, som i senare tid blifvit utvidgade till sin nuvarande storlek. Gafvelspetsarna krönas af spiror.

Rummet under denna del af klockkammaren är också infodradt med bräder, spikade på de yttre konsolsträfvorna samt på de yttre

hjärtränas sträfvor, jmf. fig. 4 och 5; golvet hvilar på bjälkar, som fästs vid sträfvorna. Ett golf finnes också ofvanför detta rum, fig. 4 A—B, dock så att mittenpartiet, där klockorna hänga, är öppet. I stapeln finnas tre klockor, som äro nya, och upphängningsanordningarna äro icke ursprungliga. De två större klockorna äro insatta mellan hjärträna (på fig. 5 vid K; därunder synes en dynstock I—

J), en mindre klocka hänger högre upp i södra kåpan i en i senare tid uppbyggd klockstol.

Emellan de båda östligare syllarmarna på södra sidan går en panelad trapptrumma upp till tornkammaren (ABCD på fig. 3).

Någon annan äldre afbildning af stapeln än den som förekommer på Svecia antiquas Söderköpingsvy finnes ej. Likväl är dess bild icke exakt. Takryttaren är där låg och tjock, och stapeln synes vara inklädd med bräder, hvarjämte takfallen äro något insvängda. Endast det torde kunna slutas af bilden, att klockstapelns typ i gröfsta drag riktigt uppfattats och är densamma vi ännu äga kvar.

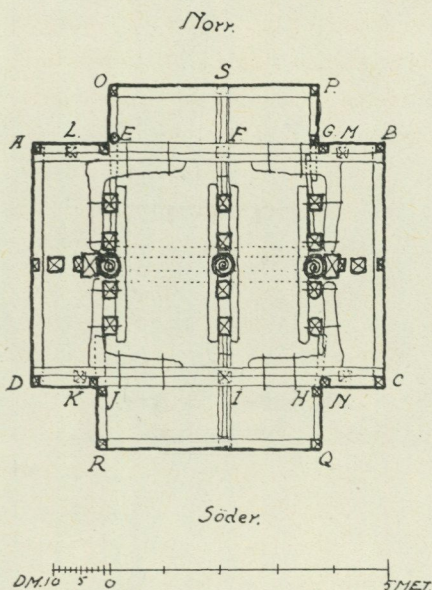


Fig. 6. Klockkammarens golfplan
(sektion A—B, fig. 4).

Första gången stapeln omnämnes i kyrkans räkenskaper, som finnas bevarade ända från 1560-talet, är 1582, då byggnadsarbetet påbörjades och fortsattes följande år. Byggmästarens namn är Anders Staplamakar, äfven kallad Tornbyggjare, en för öfrigt okänd man. År 1582 uppräknas en hel del utgifter för stapelns byggande, bl. a. betalning till »3 K. Mai:ts Båssmän för the hulpo oss resse hierträna på stapellen». Det säges, att »stapel foten woghes wp» och att stapeln »wox wp», vidare nämnes, att man »lätt hugga trapaträn til klåka stapelen», etc. Sedan kan man

följa stapeln i räkenskaperna ända fram till våra dagar. Reparationer omtalas ganska ofta i kyrkans räkenskaper, men tydligen icke nog ofta, ty bristfälligheterna uppges vanligen före reparationerna som mycket svåra. Man sätter in nya syllar, bjälkar, påsätter bräder samt — vanligast — spånar den. År 1695 omnämnes dörr med lås och hakar. Åren 1824 och 1861 säges stapeln vara så bristfällig, att den måste rifvas, men båda gångerna valde man lyckligtvis att göra grundliga reparationer, och vid sekelskiftet genomgick stapeln ännu en gång en förnyelse, dock i full anslutning till sin gamla gestaltning, så att den kan den dag i dag är anses i hufvudsak bevarad sådan den en gång byggdes. Den användes fortfarande.

I stapeln hänga nu tre klockor, gjutna 1897. Före detta år funnos endast två klockor där. Den ena, kallad Djäkneklockan och kyrkans näst största, göts i Tjust 1577 och upphängdes strax efter stapelns färdigblifvande. Den andra, Storklockan kallad, göts 1627, omgöts 1722, och hängde alltid i stapeln. Kyrkans två andra, mindre och äldre klockor hade sin plats i takryttaren på själfva kyrkan. Om någon stapel funnits före den nuvarande är obekant.

Stativets konstruktion är sålunda en mera utvecklade form af den s. k. klockbockstypen, som i sin enklaste form ännu alltjämt återfinnes både som klockstapel¹ och exempelvis som ställning för vällingsklockor. Jämte denna typ finnas ju andra, delvis med ytterst ålderdomliga drag (sålunda påvisar Martin Olsson i Turistföreningens årsskrift 1915 ett slags klocktorns-typ, som har anknytningar till stafkyrkokonstruktioner),² men dessas allmänna kronologiska ställning till ifrågavarande typ är ganska oviss, ty själfva bockkonstruktionen är ju en ytterst primitiv och i olika syften nyttjad företeelse. Det är mycket vanskligt att för ett så föga bevaradt, ofta omändradt och ännu ej systematiskt afbildadt material som klockstapeln uppdraga snäfvare geografiska gränser, men det är tydligt, att klockbockstypen, som ju är ganska spridd i Sverige, är särskildt

¹ Finnes äfven utom Skandinavien, ex. vid Fintel, Kreis Rotenburg, Lüneburg, afb. i Lüneburger Museumsblätter Heft 10, sid. 128.

² Klocktorn af yngre typer vanliga äfven i södra och sydvästra baltiska området, jmf. Franz Krüger, Glockentürme aus Holz im Regierungsbezirk Lüneburg, anf. tidsskrift H. 10, och Wiggert und Burgemeister, Holzkirchen und Holztürme 1905.

talrikt representerad i olika variationer i Mälardalens provinserna och de gammalsvenska landskapen af Götaland. Inom detta område synas dock en del former blifvit mera omhuldade eller bevarade i vissa trakter. Jag tänker i detta sammanhang särskildt på klockkammaren och staplarnas takkonstruktioner. I Uppland, Närke, Västergötland och delvis i Södermanland utgöres taket oftast af ett enkelt sadeltak eller en barockhuf. Konstruktionen med två hvarandra korsande sadeltak är relativt mera belagd eller bevarad i Östergötland, Småland, Öland och delvis i Södermanland. Den typ, som närmast påminner om Söderköpingsstapeln, d. v. s. där kammarens grundplan är två hvarandra skärande rektanglar och sålunda har något utskjutande gafflar, är ej på långt när så vanlig.¹ Några kyrkor i Småland, Östergötland och på Öland kunna dock nämnas, där den finnes eller har funnits. Staplarna äro öppna och visa flera likheter med Söderköpingsstapeln.

I Östergötland: V. Ryd, Kinda hd; Kullersta, Memmings hd; Jonsberg, Östkind's hd; Krokek, Lösings hd (enl. *Svecia antiqua*); Linköpings domkyrka (enl. *Svecia*).

I Småland: Halltorp, S. Möre hd; Forserum (rifven), Tvetå hd; Granhult, Uppvidinge hd; Nydala kloster (enl. *Svecia*).

Öland: Källa (enl. A. Ahlquist, *Ölands historia*), Föra (enl. Ahlquist), Glömminge (enl. E. Ihrfors, *Oelandia Sacra*) och möjl. flera.

Denna uppräknig gör dock icke anspråk på att vara fullständig. Ej heller har jag haft tillfälle forska i nämnda staplars historia.

¹ En mellanform finnes också, där kåporna öfver klockbockens långsidor endast äro mindre takkupor.