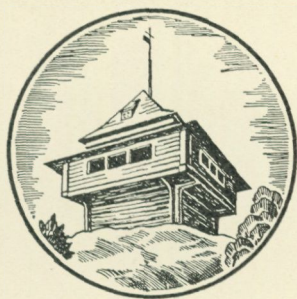




**NORDISKA MUSEETS OCH  
SKANSENS ÅRSBOK 1938**



# *FATABUREN*

NORDISKA MUSEETS

OCH SKANSENS ÅRSBOK

1938

*Redaktion:*

ANDREAS LINDBLOM · GÖSTA BERG · SIGFRID SVENSSON

*Omslagets första sida med motiv från Dalagården på Skansen efter fotografi av Olof Ekberg; sista sidan med interiörbilder från Glashyttan på Skansen efter fotografier av Ateljé Wahlberg.*

---

*Tryckt hos*

*Tryckeriaktiebolaget Thule, Stockholm 1938*

# MODELLEN TILL STRÖ HERR- GÅRDSBYGGNAD

*av Sigurd Wallin*

Det herrgårdshus, från vilket nedanstående bilder äro avsedda att ge några glimtar, utgöres i verkligheten av en liten inventiös modell i omkring tjugondels skala, utförd som förarbete för en planerad huvudbyggnad på Strö herrgård i Kristianstadstrakten. Byggherren var baron Anders Sigfrid Rålamb, som hade köpt Strö år 1783 och omedelbart börjat gårdens nybyggande genom att uppföra två flyglar, i vilka familjen inflyttade hösten 1785. Huvudbyggnaden kom aldrig till utförande, men modellen till densamma har omsorgsfullt vårdats inom familjen, som nu anförtrott den åt Nordiska museet.

Ingången till huset är en bred trappa, som under en balkongburen av fyra kolonner leder upp till tre rundbågiga dubbeldörrar med glasrutor ända ned till tröskeln. Förstugan har ett schackrutat stengolv och en stramt symmetrisk arkitektonisk vägguppbyggnad i gult och svart med kolonner, lejonmasker och i frisen cirkelrunda nischer med byster. Genom dörren rakt fram kommer man in i matsalen och ser där genom en arkad av tre glasdörrar liknande gårdssidans och mellan balkongens kolonner ut i trädgården. Men blicken stannar nog snarast vid det dukade middagsbordet, som står här färdigt med fjorton kuvert med brutna servetter och med karotter, fat, vinflaskor och blomvaser symmetriskt ordnade kring en bordsuppsats i form av ett antikt kapplöpningsspann, ställt på en spegelplåtå. På faten ser man bl. a. kräftor, kronärtskockor, fisk och en skinka med pappers-

lindning kring benet. Vid varje kuvert stå två kupiga glas. På sidorna om dörren från förstugan äro dukade två bord med smörgås och brännvin.

Fortsätter man nu husesynen genom bottenvåningen, kan man till vänster om salen se in i ett hörnrum med sängalkov, säkerligen värdinnans i huset sängkammare. Motsvarande rum till höger om salen är förmaket till den rumssvit som bebos av husets herre. Förmaket är ordnat för herrarnas kortspel efter middagen. Spelbordet står framför den långa hörnsoffan och i denna ligga långpiporna utlagda, en på varje plats. Rummet därnäst är sängkammaren med ett skrivskåp med utfälld klaff samt vid de båda fönstren ett skrivbord och ett toalettbord, båda med alla sina tillbehör. Från sängkammaren kommer man till ett litet biblioteksrum med direkt dörr ut till förstugan.

I ett långsmalt rum på andra sidan förstugan stå två sängar på rad vid innerväggen. Kanske är rummet avsett för husets döttrar. Bredvid detta rum går trappan upp till övre våningen. Man kommer till trappan genom det främre dörrparet på vänstra sidoväggen i förstugan, och inredningen i trappan och den övre förstugan, som ligger vid husets gavel, är samma gulsvarta arkitekturdekor som i nedre förstugan.

Övervåningen har ungefär samma rumsindelning som bottenvåningen och inrymmer sällskapsrummen samt det förnämsta gästrummet. Filen åt trädgårdssidan börjar vid förstugan med ett förrum. I mitten över matsalen ligger stora salongen med dörr ut till trädgårdsfasadens balkong. På bordet framför den långa soffan vid rummets innervägg äro framsatta fyra korgar med frukt. Förgyllda fåtöljer bilda tillsammans med soffan en konversationscirkel. Framför fönsterväggens höga trymåer stå vita statyetter på piedestaler, och på konsolbord vid salongens kortväggar stå två klockor i form av elefant och kamel. Det tredje rummet i filen, hörnrummet mitt över baronens rökrum, är liksom detta möblerat med en hörnsoffa i det inre hörnet, och på ett bord framför denna soffas är kaffet framdukat med silverservis och med kaffekoppar i vitt och guld.

Nästa rum är ett musikrum, där en herre i svart frack spelar

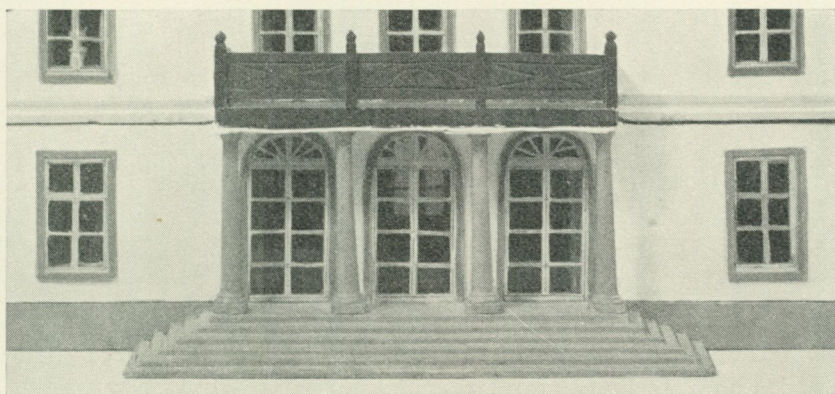
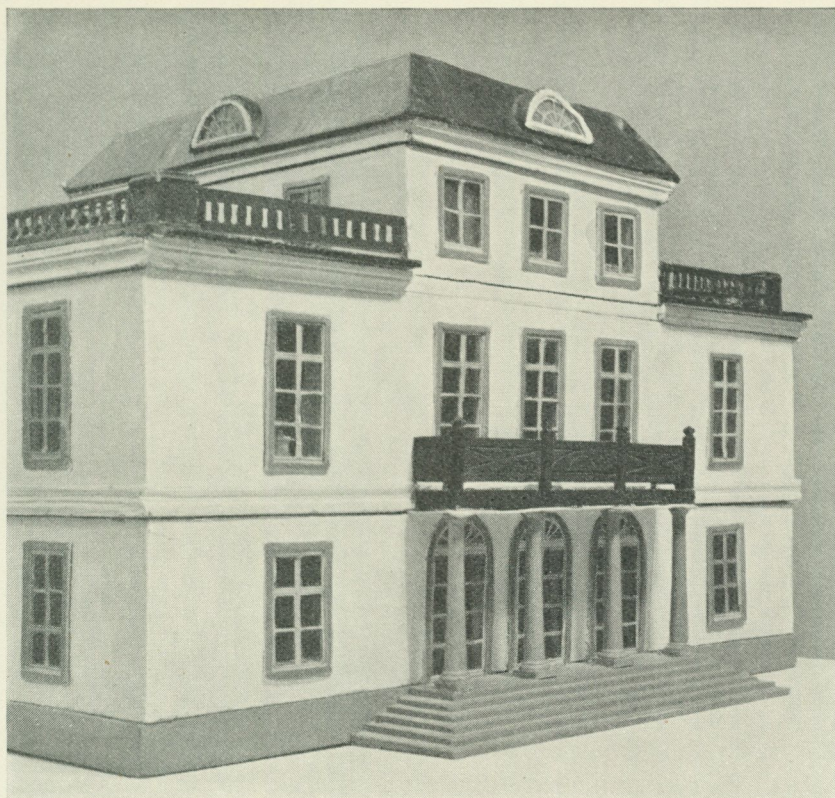


Bild 1 och 2. Modell till huvudbyggnad på Strö herrgård i Skåne, som friherre Anders Sigfrid Rålamb avsåg att uppföra. — Detalj av stora trappan med tre glasdörrar. — Nordiska museet 208,200. Gåva 1937 av överhovjägmästaren friherre Erik E:son Rålamb, Stockholm.

harpa till klavérackompanjemang av en vitklädd dam, medan en liten fågel sjunger sin stämma i den runda buren framför gavelfönstret.

Härinnanför ligger den kungligt högtidliga gästsängkammaren med fönstren vettande mot gårdssidans balkong. Rummet är ordnat med fullkomlig symmetri. Mitt på innerväggen under en baldakin med spegel står sängen i mahogny och brons, av samma typ som de som användes av kejsar Napoleon I. På dess sidor mahognykommoder med höga lampor och i hörnen låga altarformade kakelugnar med urnor. Väggarna äro klädda med en röd draperitapet, en röd matta täcker golvet och över byrån mellan fönstren korresponderar en hög spegel med spegeln över sängen, skapande oändliga perspektiv. Under fönstren stå taburetter och på kortväggarna stolar i stram rad. Gästsängkammarens toalettrum följer närmast, ett minimalt kvadratisk utrymme bredvid vindstrappan, och därifrån leder en dörr till ett långsmalt rum med spinnrock framför långsoffan och med utgång direkt till förstugan.

Jämte sina två våningar har huset ett förhöjt mittparti mellan flata tak med kantbalustrader, som i hörnen stöda mot skorstenarna. Denna överbyggnad innehåller en låg gästrumsvåning, till vilken man kommer på en spiraltrappa från stora våningens förstuga. Även vindsvåningens lilla förstuga har svartvitrutigt stengolv och gula väggar med svart stänkning men utan arkitekturdekorerings. Kring förstugan ligga en biljardsal och tre gästrum, av vilka två äro så små att sängen lagom går in på kortväggen. Biljardsalen har en iögonenfallande inredning av kinesisk karaktär, figurrika tapeter, gula bambumöbler och en rutig matta med kinesiserande mönster.

Själva indelningen av byggnadens utrymmen är alltså klart synbar. Bottenvåningen är familjens dagliga bostad, den något högre andra våningen innehåller festlokalerna och det därmed kombinerade förnämsta gästrummet, vindsvåningen de övriga gästrummen och biljarden som så ofta följer dessa. Kökslokaler och utrymmen för tjänarna finnas icke i huvudbyggnaden och detta helt enkelt av den anledningen att gårdens köksflygel

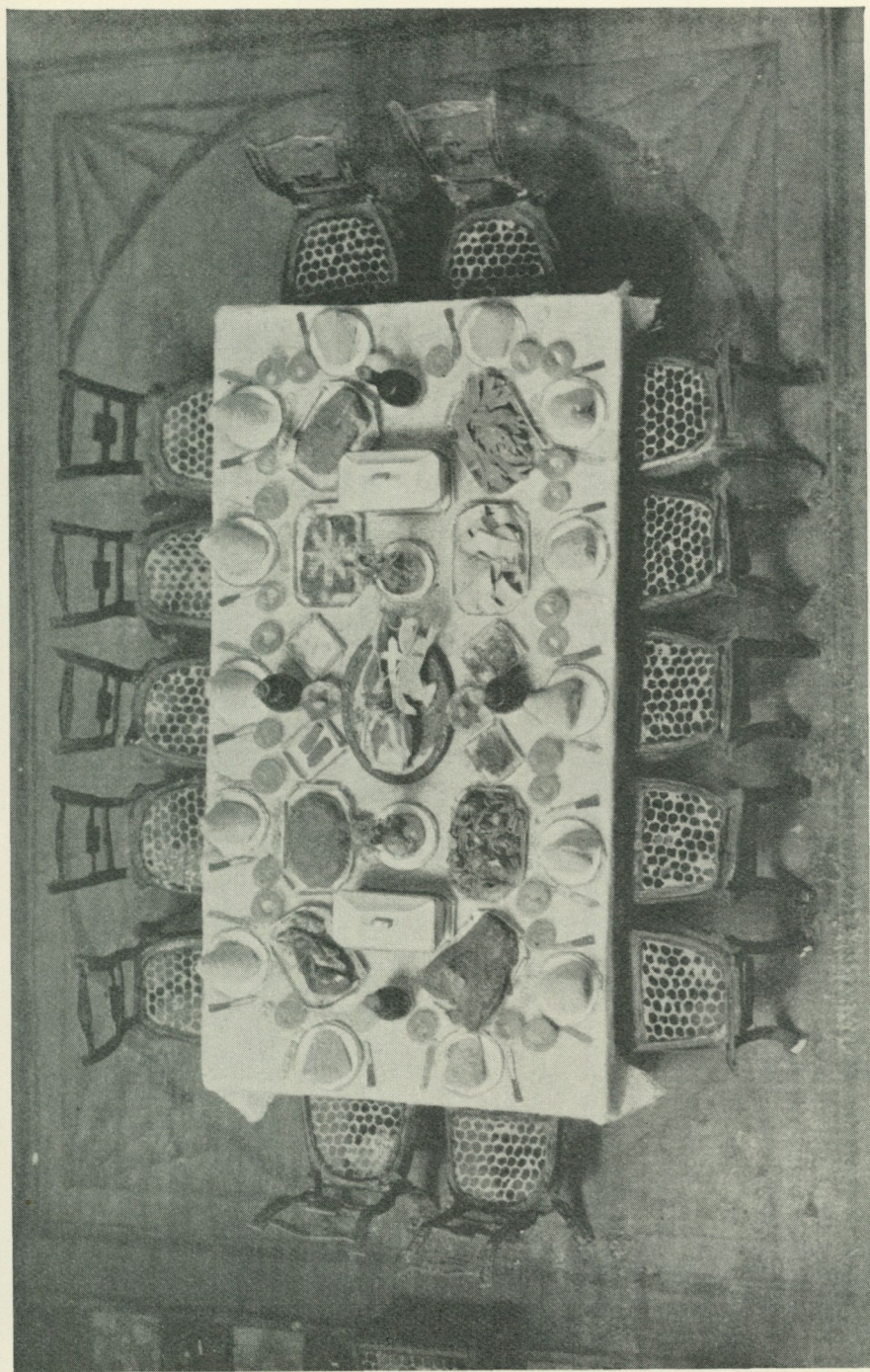


Bild 3. Middagsbordet i matsalen, sett uppiifrån.

redan fanns till. Familjens ytterligare behov av bostadsrum kunde fyllas med hjälp av den andra flygeln, som också provisoriskt gjorde tjänst för ändamålet, ett provisorium som blivit permanent.

Gäller det nu att på byggnaden själv, dess inredning och möblering avläsa dess tillkomsttid, som tillgängliga handlingar åtminstone ännu icke blottat, så räcka knappast de intryck som stannat kvar från den första flyktiga orienteringsvandringen genom huset. Trots de skilda rummens varierande utseende kan man ej undgå att lägga märke till en alldeles bestämd enhetlighet och överensstämmelse mellan inredningarnas och möblernas former. Man ser egentligen icke till några möbler, som så skilja sig i stil från de övriga, att man kan förmoda dem vara medförda ur familjens äldre möblemang. Allt tycks vara nyanskaffat för det nybyggda huset. Det skulle alltså gälla att av de olika stilelementen i detta enhetliga hem avläsa den tidpunkt då det tillkommit. Då det här är fråga om ett modellbygge har formurvalet icke nödvändigt varit bundet till det material av möbler, tapeter, kakelugnar etc., som stod till buds inom ortens leveransområde, eller det formförråd som landets hantverkare vid en viss tidpunkt hade hunnit tillägna sig. Det kan tänkas att modellbyggarna tämligen direkt överflyttade en formvärld, som för dagen kommit till Skåne blott genom nytugivna arkitektur- och möbelritningar och ännu icke hunnit slå igenom och bli landets modeformer. En sådan extra hög grad av modernitet kan man ha rätt att räkna med i ett fall som detta, och man har måhända rent av skyldighet att göra det, om så skulle vara att detaljgranskningen visade sig blotta en långt driven stilrenhet.

Till det yttre är modellen jämförelsevis summariskt utförd, något som på ett påfallande sätt kontrasterar mot interiörens utsökta detaljarbete, som vittnar både om ett överlägset behärskande av den miniatyrmässiga skalans tekniska svårigheter och en konstnärlighet i form och färg av en förvånande hög kvalitet. Man skulle kunna anmärka att de här reproducerade interiörbilderna jäva ett sådant omdöme genom alla de grova detal-

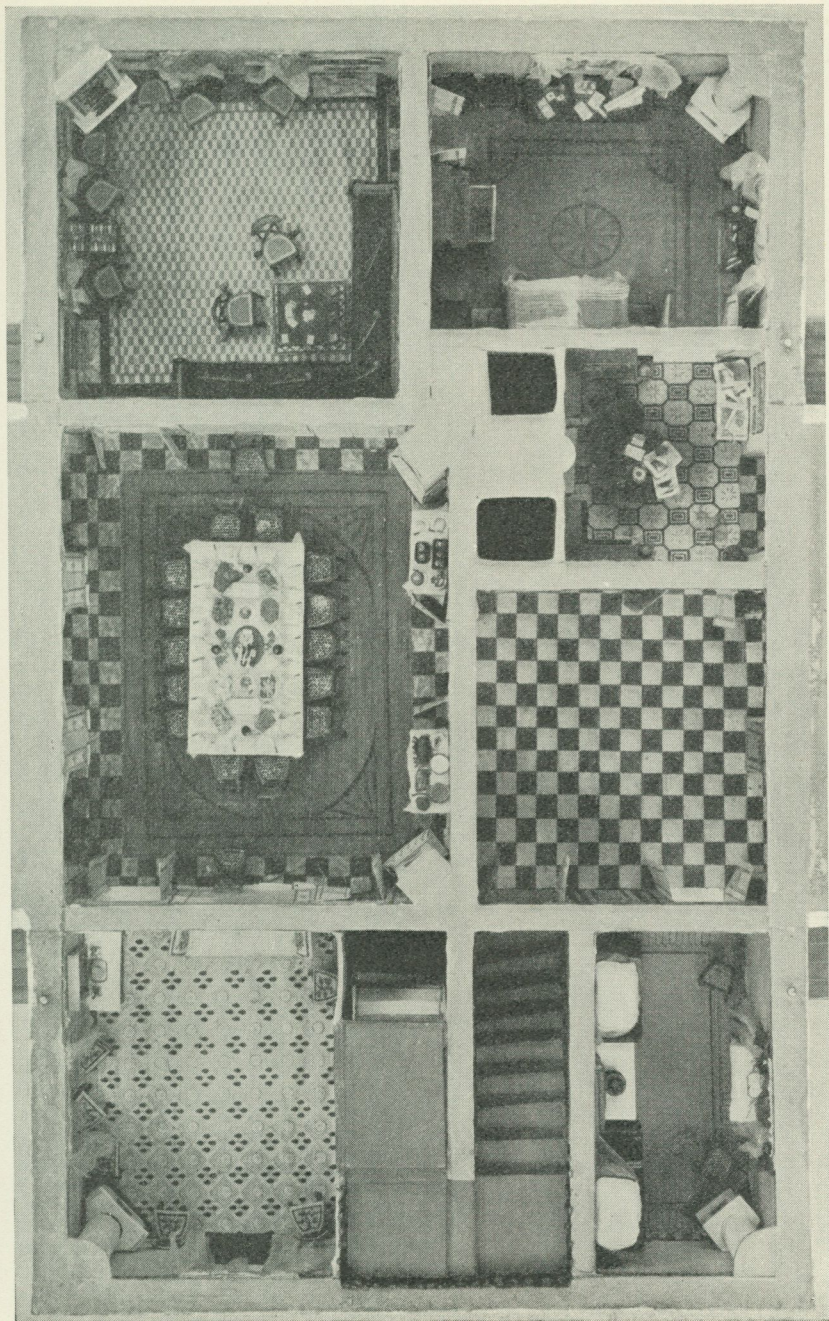


Bild. 4. Bottenvåningen, sedd uppifrån. — Förstugan med schackrutat golv. — Matsalen med det dukade bordet. — Till vänster därom sängkammare för husets fru. — Till höger om salen i följd: baronens förmak (rökrum), sängkammare och biblioteksrum. — Till vänster om förstugan döttrarnas rum.



Bild 5. Förstugans glasdörrar ut mot gårdsplanen.

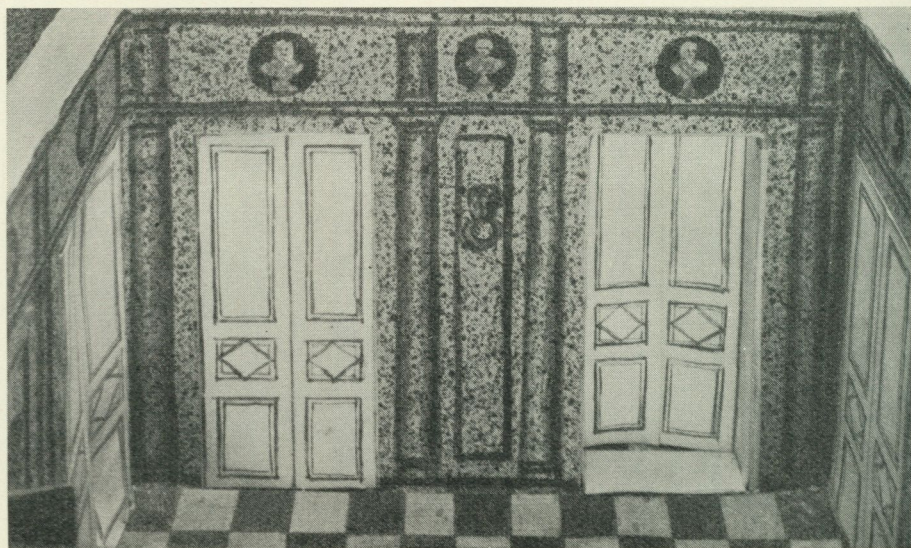


Bild 6. Förstugans väggdekoration, väggen mot salen.

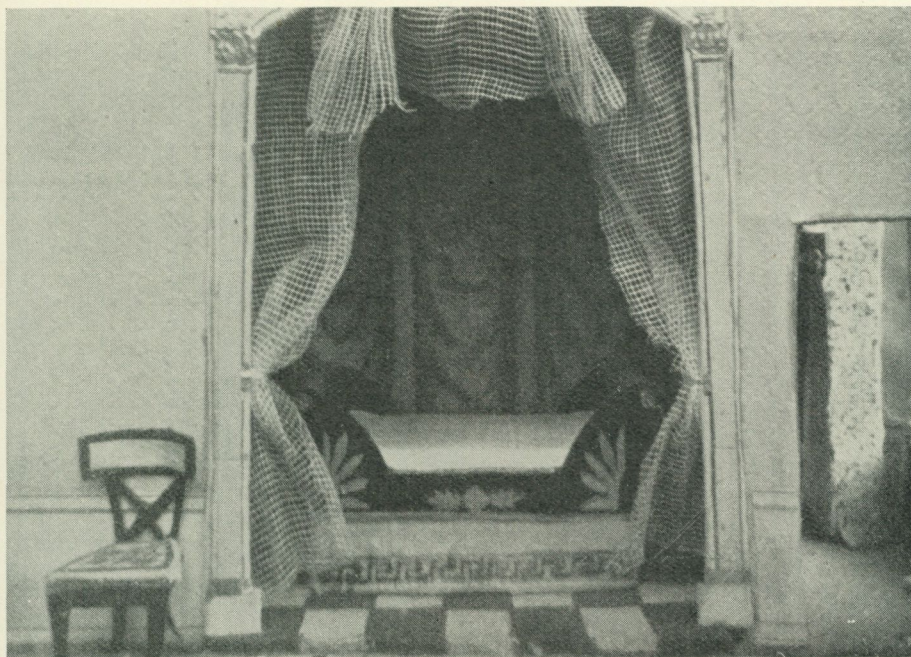


Bild 7. Sängalkoven i rummet till vänster om matsalen.

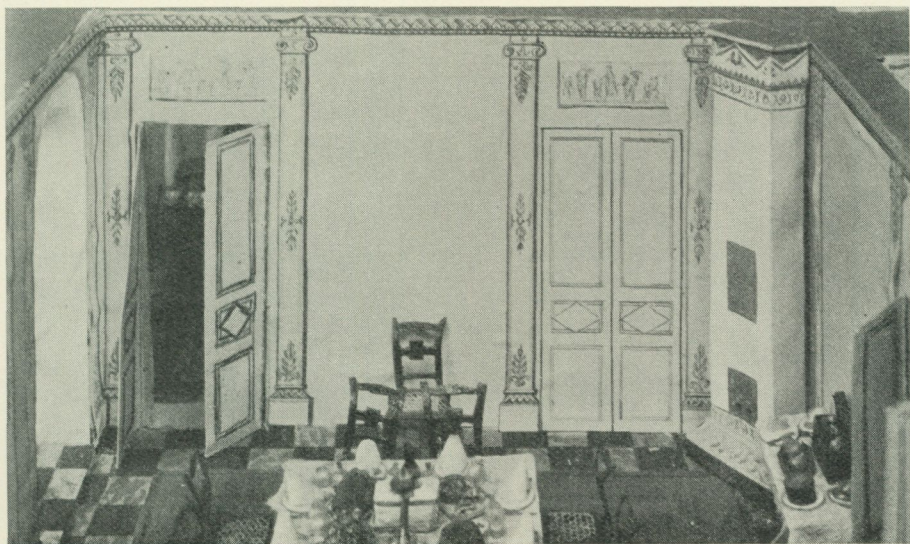


Bild 8. Matsalens väggdekoration, väggen mot rökrummet.

jer, snedheter och brist på precision som de visa. Men man måste därvid ta med i räkningen, att i samma mån som bilderna lyckas ge en illusion av verkliga rum, åskådaren automatiskt bortser från miniatyrskalan och bedömer detaljerna som om det gällde rumsinredningar i full storlek. Inför en sådan prövning faller nog det allra mesta modellarbete igenom, även om det som här fyller den direkte betraktaren med oblandad beundran.

Den yttre arkitekturens stildrag visa en allmän orientering mot den klassicism som behärskade byggnadskonsten under 1700-talets sista del och det tidiga 1800-talet. De platta balustradinramade taken på husets sidopartier bringa i minnet byggnader sådana som Gustav III:s paviljong vid Haga från 1790. Entrépartierna däremot med sina kolonnburna balkonger över tre rundbågiga glasdörrar äro närbesläktade med Karl XIV Johans Rosendal, byggt 1823—25. För en detaljprövning bör emellertid interiörens formrikeredom erbjuda ett betydligt tack-sammare fält.

Redan ovan vid visiten i stora gästsängkammaren har uppmärksamheten fästs på den napoleonska stilkaraktären, och det är utan vidare klart att en grundförutsättning för hela detta inredningsarbete är den franska empiren och den stilbildande verksamhet som utövades av arkitekterna Percier och Fontaine. Element från deras nya formvärld finner man gå igen överallt. Men såväl allmänintrycket som detaljerna visa tydligt att det icke varit fråga om en mekanisk reproducering av franska palatsrum utan en genomtänkt transporterung av stilformerna över till ett svenskt herrgårdshems bostadsprogram och även till dess nivå i fråga om lyx. Om man vid ett försök till en stilanalys får anledning till upprepade hänvisningar till de franska slott och parisiska palats som i rask följd nyinreddes för det napoleonska kejsardömet's dignitärer, får man därför alltid räkna med en bestämd omvandling av formerna. Men detta kan icke minska ofrånkomligheten i det faktum att Napoleons Paris varit en förutsättning för Anders Sigfrid Rålamb's Strö.

Stora gästsängkammarens mahognysäng med dess halvcirkelformigt nedsvängda framkant och dess liggande sfinxer i för-

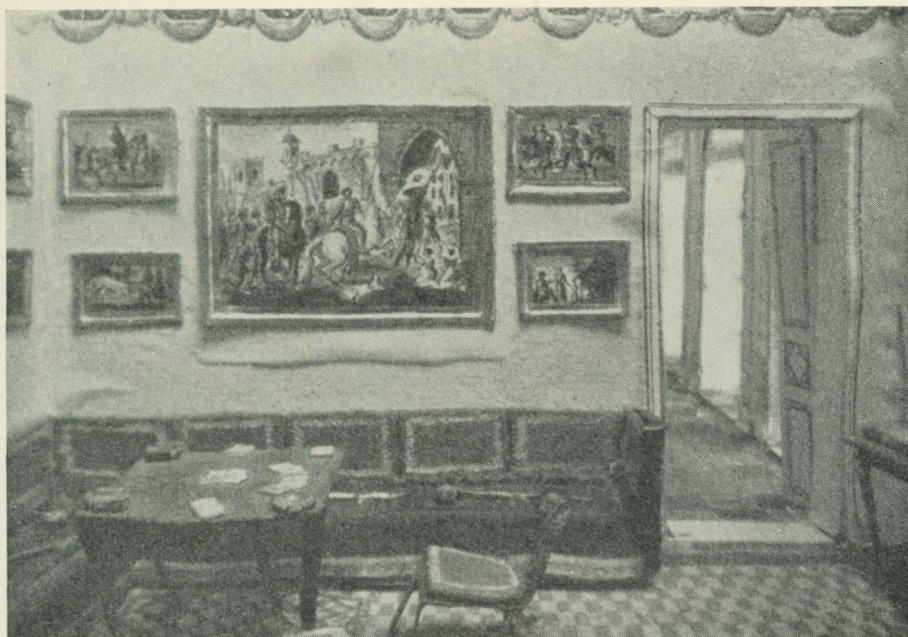


Bild 9. Rökrummet med spelbord och tavelklädd vägg.

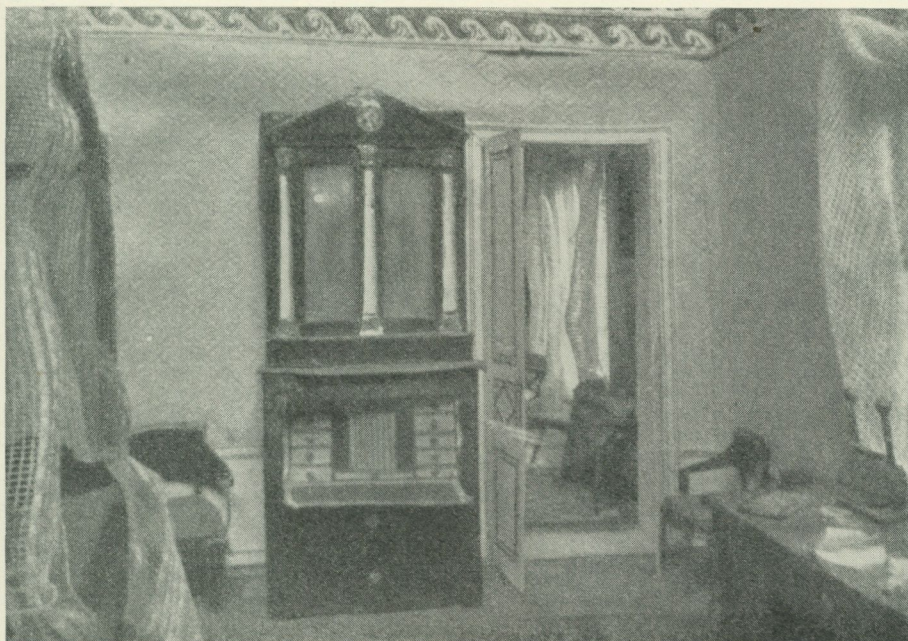


Bild 10. Baronens sängkammare med säng, skrivskåp och skrivbord.

gylld träskulptur är en nära motsvarighet bl. a. till sängar å planscher som Percier och Fontaine släppte ut åren 1809 och 1811. Av samma grundform äro de båda sängarna i det rum som ovan gissningsvis tilldelats husets döttrar, och i husfruns sängalkov står en säng som varierar temat i närmare likhet med en möbel i det Parishotell som Eugène Beauharnais började nyinreda år 1804.

I musikrummet står en soffa med armstöd i form av svanor, ett motiv som mycket användes i empirestilen och förekommer på parisiska förebilder redan från 1802. De förgyllda fåtöljerna och taburetterna i salongen visa en typisk empireform, som är välkänd i de svenska herrgårdarna. I de flesta rummen ser man mahognystolar av typer, som efter hand blevo allmänna hos oss under de första årtiondena av 1800-talet men som alla uppträdde å möbelarkitekternas planscher och å centrala modeorter redan under seklets tidigaste år, somliga redan på 1790-talet. De lätta rottingstolarna kring matbordet äro mycket nära släkt med Karl XIV Johans matsalsstolar på Rosendals slott från 1820-talet, men både i engelsk och dansk möbelkonst är typen färdig åtskilligt tidigare. Det vore lockande att gå betydligt längre med detaljgranskningen av möblerna, men av allt att döma bli resultaten likartade, d. v. s. att de synas tillåta en datering av modellen redan till 1800-talets första årtionde, samtidigt som en senare datering icke av detta skäl uteslutes.

Draperitapeten i stora gästsängkammaren är ett utpräglat exempel på en väggbeklädnadsform som empiren skattade högt. I Strö användes den i andra variationer i ännu ett par av rummen. Det torde här vara meningen att framställa papperstapeter med draperierna utförda i målning eller tryck. I de luxuösaste förebilderna är hela väggen behängd med verkliga sidendrapier, som fortsätta i fönstrens och sängarnas konstfulla och överrika tapetserareskapelser. Men de målade och tryckta draperitapeterna äro tidigt färdiga även i Frankrike. Daterade exempel på draperitapeter finnas från 1790-talet och hos Percier och Fontaine äro de ej sällsynta. Ett rum med sådan inredning i slottet i Doberan tillkom omkring år 1810.

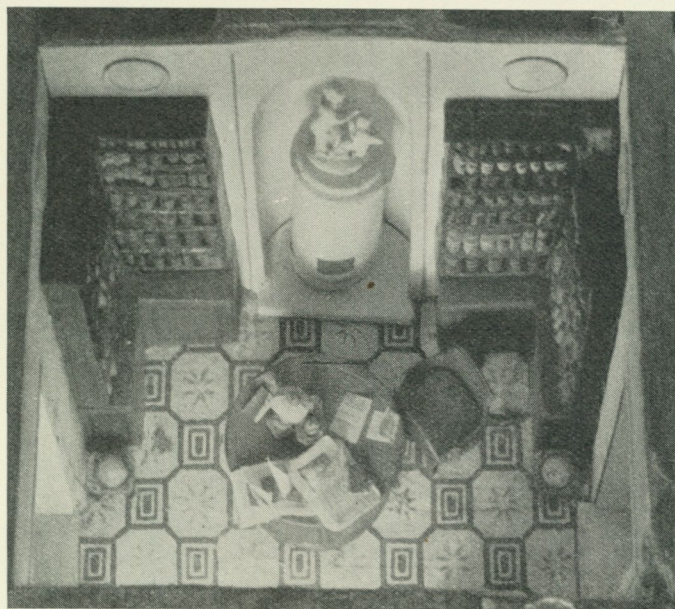
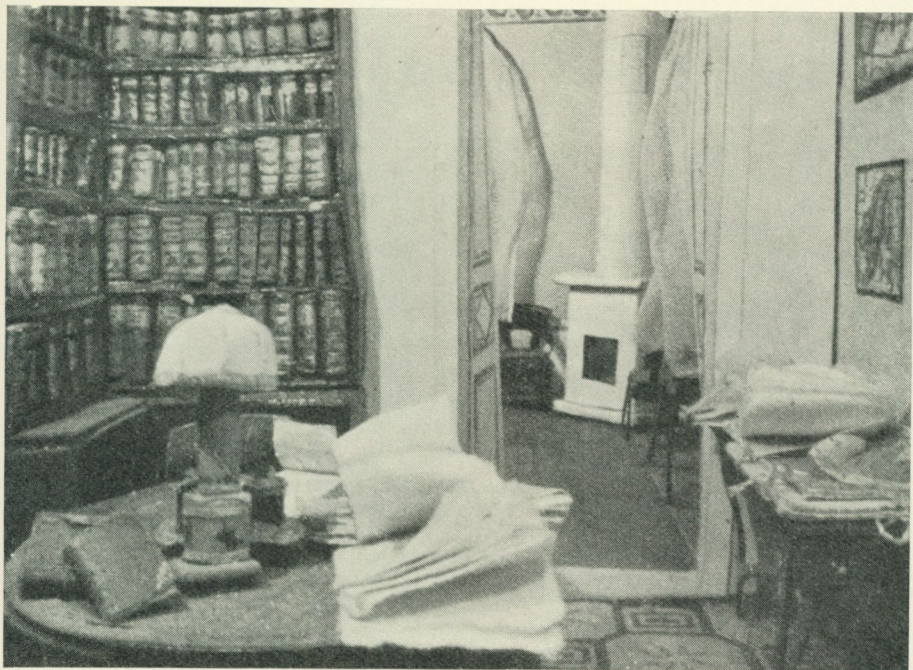


Bild 11 och 12. Biblioteksrummet sett mot sängkammaren och sett uppifrån.

Det är en annan form för tapetsering som ger karaktär åt ett flertal rum i Strö, företrädesvis de enklare rummen, nämligen en slät enfärgad vägg med en mönstrad bård uppe vid taket. Detta tapetseringsschema, som hos oss blev det allra allmännaste för lång tid framåt, uppträdde i Sverige redan på de tidigaste åren av 1800-talet såsom vissa ännu bevarade och säkert daterade exempel visa. Värnbergs herrgård i Uppland tapetsrades med tryckta bårder 1803 och åren 1800 och 1806 målade J. N. Asplind tapetbårder i gästrikedårdarna Åby och Forsbacka. I Strö förekommer slät vägg med tapetbård i alla bottenvåningens rum utom matsalen och i två av de tre gästrummen i översta våningen men i den stora våningen en trappa upp blott i det lilla toaletterummet, vars väggar äro tätt behängda med tavlor.

I alla de återstående rummen består väggdekorationens stomme av en pilasterindelning, och den arkitektoniska utbildningen av pilastrarna växlar, så att de i vissa rum äro försedda med kapitäl och baser, i andra fall mer utgöra ett slags ramstycken till väggfälten. Dekorationen på pilasterskaften växlar också i de olika rummen. Oftast är det en kandelaberuppbyggnad av figurer och ornament, stundom ett upprepningsmönster, men alla de förekommande typerna återfinner man i besläktade varianter inom empirens mönstervärld alltifrån 1800-talets början, och icke minst Perciers och Fontaines mönsterblad och deras utförda inredningar betyga att just dessa former vid denna tid äro högsta modet på tongivande håll i Frankrike.

Väggfälten i de pilasterindelade rummen äro högst växlande och ge de skilda rummen en helt olika karaktär. I matsalen äro de kyligt ljusa och släta, blott med antika figurscener som dörröverstycken. I den stora salongen i övervåningen smyckas väggfälten av stora vita reliefplattor mot en festlig men kall turkosfärg. I rummen utanför och innanför denna salong har man exempel dels på väggfält med stora och livliga landskapsstycken, dels på enfärgad sidenklädsel inom guldlister. Musikrummet är en av de livligast dekorerade interiörerna i huset med en rik figural och ornamental ornering, där man återfinner många

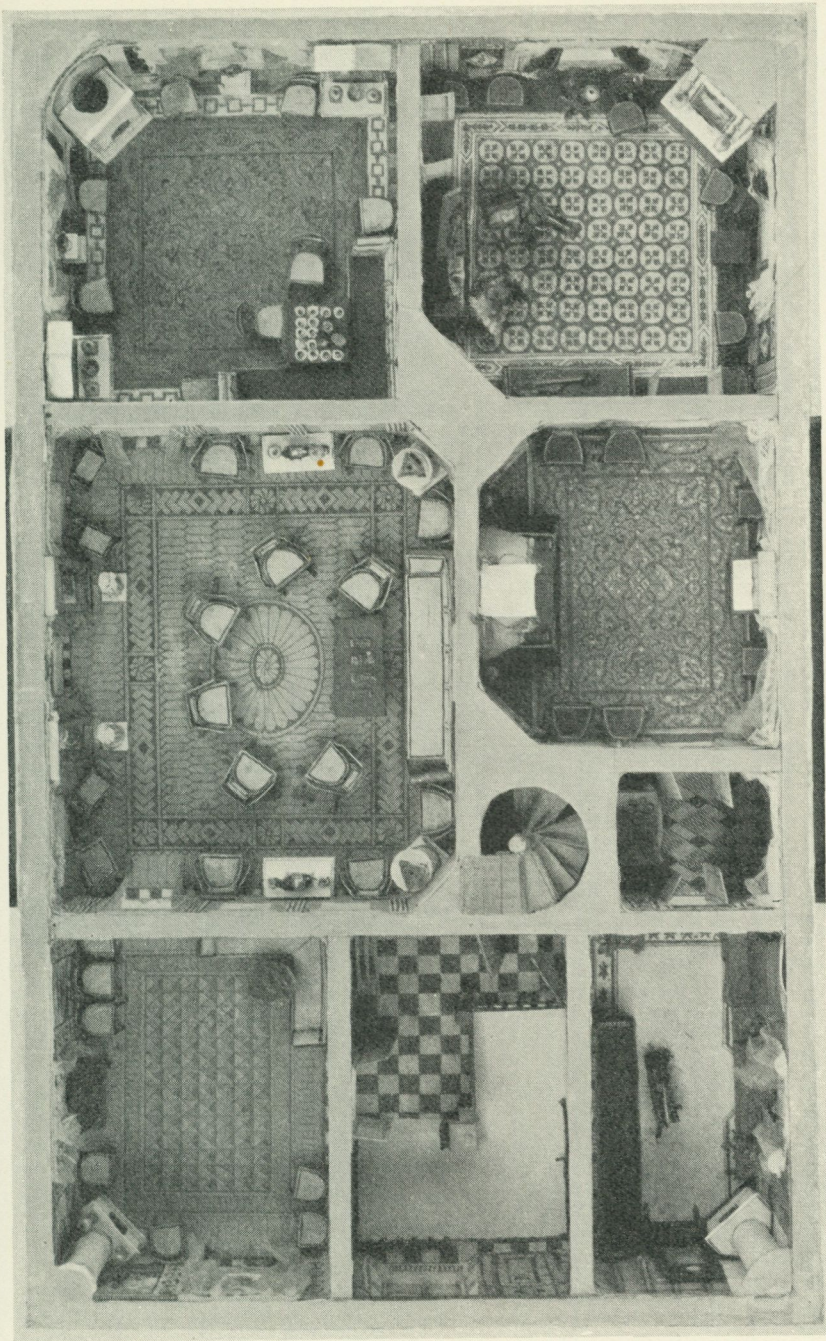


Bild 13. Våningen en trappa upp, sedd uppifrån. — Vid vänstra gaveln förstuga med schackrutat golv. — Utmed trädgårdsfasaden (upp till) stora salongen mellan två andra sällskapsrum. — At gården i mitten stora gästsängkammaren med toalettrum till vänster och musikrummet till höger. — Längst till vänster ett rum med spinnrock framför soffan.

av empirens älsklingsmotiv: troféuppställningar med lansar och segerkransar och med stående svanor allra överst, girlander på vilka amoriner balansera med allehanda emblem, samt de större väggfälten täckta med djupblå draperier, som skurits upp längs mittlinjen och med gula kordonger dragits åt sidorna på mitten, varvid de blotta rutformiga vita fält, på vilka grupper av danserskor sväva och svänga sina slöjor över huvudet. En jämförelse mellan bild 22 och 24 visar hur nära denna väggdekoration stämmer överens med ett franskt mönsterblad, i detta fall en plansch ur *Collection de meubles et objets de goût*, utgivet av La Mésangère 1808.

Det är empirens klara, livliga och ej sällan starka färger som behärska väggdekorationerna i detta hus, och glansen förhöjes gärna med guld i de höga speglarnas ramar och i andra möbler och arkitekturdetaljer.

I empiretidens rumsinredningar spela ju gardinerna en mycket framträdande roll såsom man i Sverige kan konstatera i slotten Rosersberg och Rosendal m. fl. men också genom en mångfald avbildningar av interiörer och av samtida tapetserareringar. Tiden var tapetserareyrkets guldålder och den period då gardinerna först slog igenom såsom en oundgänglig ingrediens i en rumsmiljö. I Strö äro så gott som alla rum gardinförsedda, blott icke den strängt arkitektoniska matsalen. Man får en provkarta på draperiuppsättningar dels av enbart vita tunna tyger, dels av kombinerade vita och enfärgade sorter. Samtliga sängar ha också sina oftast rikt draperade sparlakan. Trots att de tyger, varav modellhusets gardiner gjorts, icke haft förmågan att underordna sig den minimala skalan, vilket särskilt tydligt röjer sig på interiörfotografierna, ha modellmakarna gjort sig all möda med ett varierande tapetserarearbete, som särskilt när det ses i sina färger är upplysande och effektivt.

Gästrumsvåningens kinesiska biljardsal är värd ett särskilt intresse. Dess tapeter visa färgglada och figurfyllda Kinalandskap inom en omramning av pilastrar och fris, som leker Kina med bibehållet empirenschema: pilastrarnas ornament äro skrift-

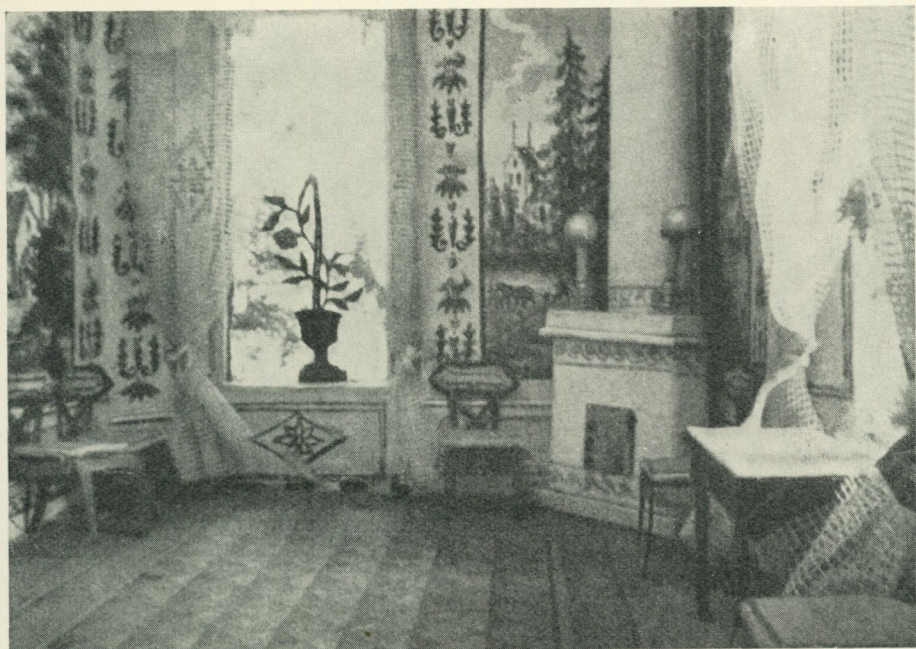


Bild 14. Övervåningens entrérum.

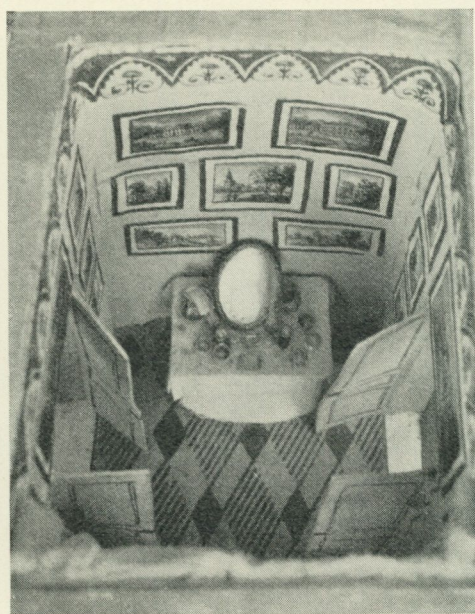
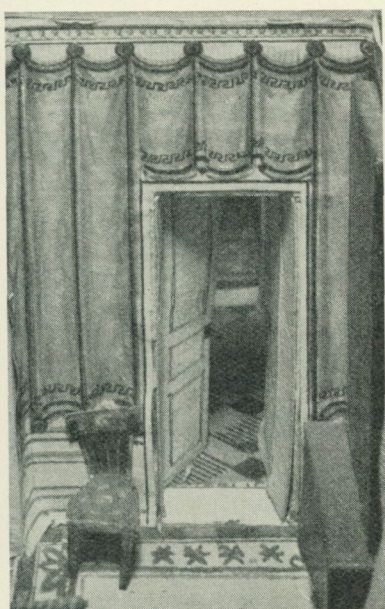


Bild 15. Rummet invid trappan i övervåningen. — Bild 16. Stora gästsängkammarens toaletterum.

tecken och deras kapitäler ett flätverk av bambu, i taklisten hänga tofsprydda papperslyktor i rad. Möbleringen är genomförd i rik gul bambuflätning av typer som importerades genom Ostindiska kompaniet. Mattan har också ett kinesiserande mönster. Som helhet är detta rum ett intressant exempel på hur 1700-talets Kinasvärmeri levat kvar med oförminskad styrka.

På ett område av detta svenska hems inredning saknar man anledning att söka förebilderna i Frankrike, nämligen i fråga om kakelugnarna, där Sverige av klimatförhållandena bragts till att utbilda sitt eget system. I de svenska kakelugnarnas formhistoria betecknar tiden omkring sekelskiftet en markerad vändpunkt, och den uppsättning av ugnar, som rummen i Strö ha att uppvisa, ger de nya typerna i deras olika varianter. Här finnes kolonnkakelugnen, som infördes redan på 1780-talet, den låga altarformade ugnen, empirens specialform som genom sina praktiska olägenheter fick en kort livslängd, och dess motsats en jättestor plan ugn som går från golv till tak. Alla dessa ugnformer finnas utbildade under den period, 1800-talets första årtionde, på vilken flertalet övriga element i Strömodellens inredning visat sig peka. Detta årtionde kunde man alltså anse sig ha rättighet att betrakta som den tidigaste tidpunkten för modellbyggandet. Men om detta gäller den fasta inredningen och hela den egentliga möbleringen, så finnes åtminstone en sak som med bestämdhet är några år senare. På borden i biblioteksrummet ligga nämligen ett par gröna häften i tvärfolio, på vilka man kan läsa titeln *Skånska vyer* av U. Thersner, och dennes arbete *Skånska utsigter*, *Vues de Scanie*, började utkomma år 1818. Möjligheten att en sådan detalj i modellen kunnat tillkomma som en komplettering efter det övriga finnes ju, men det är ej heller uteslutet att hela modellarbetet också skett senare. Men den konsekvens och enhetlighet, som inredningen av hela hemmet visar, gör att man känner sig böjd att icke gissa på en alltför sen tidpunkt. I alla händelser måste denna bestämning, som gjorts med ledning av stilformerna, i detta speciella fall bli ganska vag, då man som ovan påpekats har flera rätt oberäknliga faktorer att ta hänsyn till. Som en förslags-



Bild 17. Stora salongen i övervåningen.

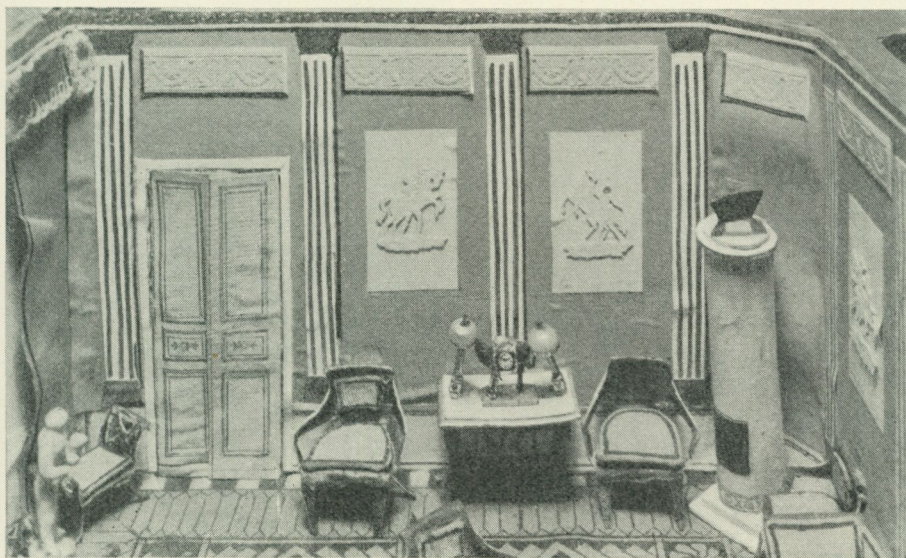


Bild 18. Stora salongen i övervåningen, sedd uppifrån.

datering intill dess skriftliga uppgifter kunna dyka upp ur ett rikligt släktarkiv torde den dock ha ett interimistiskt värde.

På ett anteckningsblad i det Rålambska familjearkivet, från vilket blad redan ovan ett par uppgifter meddelats, har byggherren redogjort för sina åtgärder under de första åren på Strö efter köpet 1783, och där talas ej om den blivande huvudbyggnaden. Närmast efter flyglarna kom turen till ladugårdens nybyggande och i övrigt ägnas mycket arbete åt att hägna och ordna gårdsomgivningen, planera gården, bygga trädgårdsmurarar etc.

Den familj som för sin räkning planerade detta herrgårds-  
hus hade följande sammansättning. Husfadern friherre Anders Sigfrid Rålamb, född 1753, tog avsked ur krigstjänst såsom ryttmästare på våren 1783, samma år som han inköpte egendomen Strö. Han var sedan 1777 gift med sin kusin friherrinnan Brita Christina Sack från Örtofta i Skåne. Vid inflyttningen på Strö ägde paret två små döttrar, Sofia Margareta, född 1779, och Eva Charlotta, född 1780. På Strö föddes tre söner, Claes Gustaf 1786, Anders Gabriel 1790 och Carl Fredrik 1795. Denna sammansättning hade familjen till år 1808, då friherrinnan Rålamb avled. Alla tre sönerna gingo i krigstjänst och fingo efter hand hovämbeten, de gifte sig resp. 1823, 1827, 1838 och voro bosatta på andra platser, medan döttrarna förblevo ogifta och stannade på Strö, där de båda överlevde fadern.

Traditionen inom den släkt, som genom fyra generationer bevarat herrgårdsmodellen, uppger att baron Anders Sigfrid Rålamb själv tillverkat detta minutiösa förarbete till sitt tillämnade hem och att han därvid biträtts av sina barn. Att arbetet vittnar om en stor konstskicklighet torde ha framgått av vad som ovan anförts, men denna modell är ingalunda det enda beviset på konstnärliga talanger och intressen inom familjen. Mängder av teckningar som ingå i familjearkivet visa att dylika intressen flitigt övats i familjen generationerna igenom. Anders Sigfrid Rålambs bokliga intressen äro också väl kända. För sitt stora bibliotek byggde han en särskild paviljong i trädgården vid Strö, till vilken intressanta ritningar äro bevarade. Det lilla

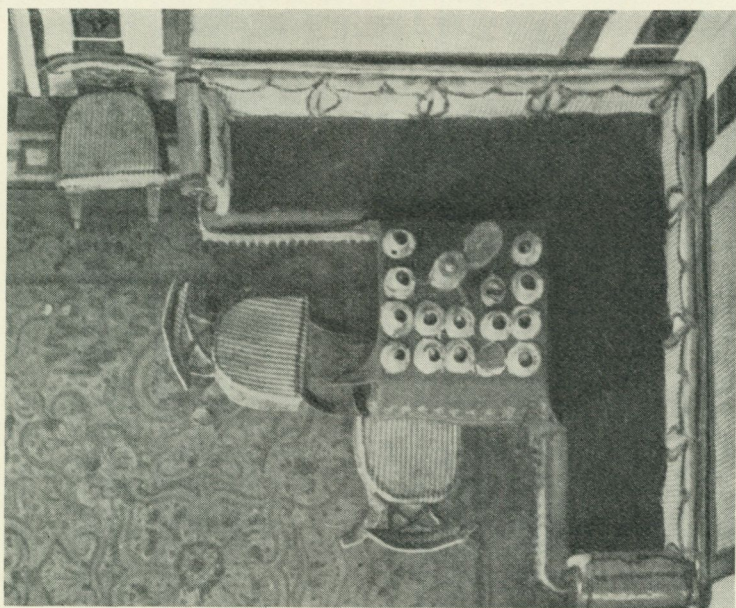
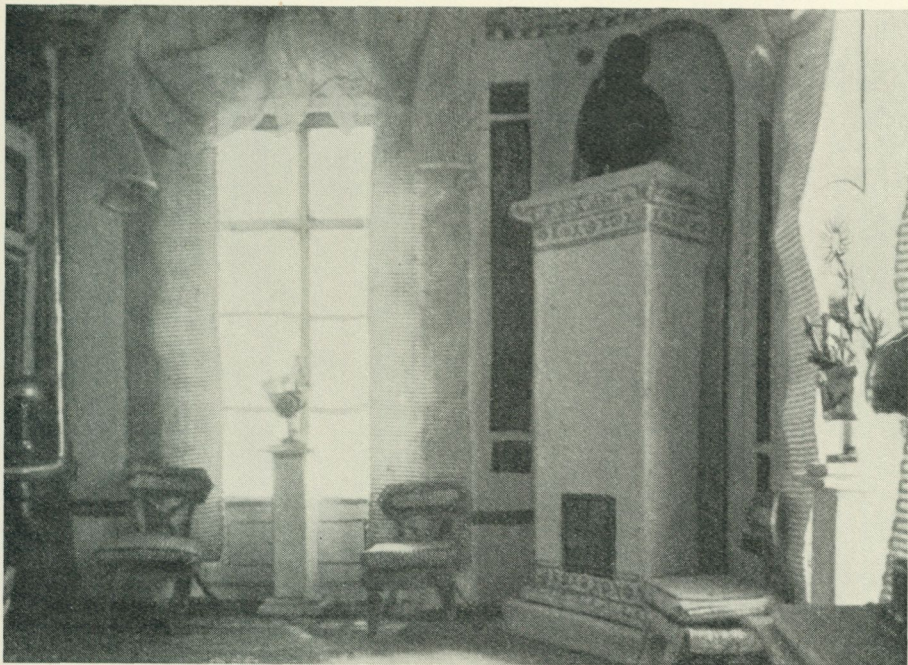


Bild 19 och 20. Hörnrummet innanför salongen i övervåningen och fågelperspektiv av kaffebordet och hörnsoffan.

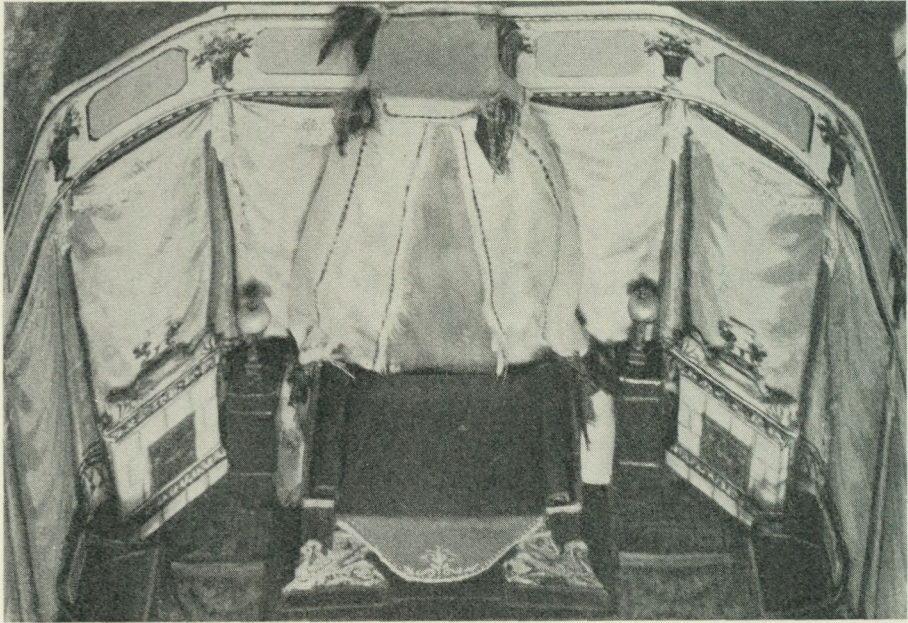


Bild 21. Stora gästsängkammaren i övervåningen. Innerväggen.

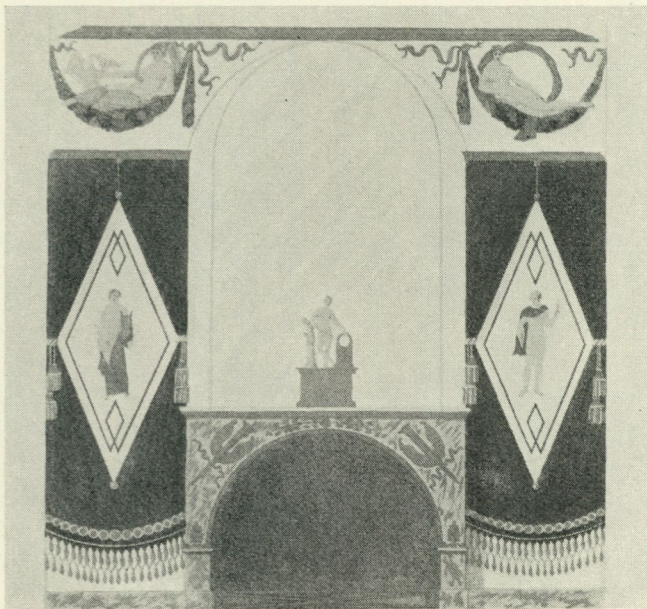


Bild 22. Väggedekoration efter La Mésangère, Paris 1808. Jämför musikrummet, bild 24.

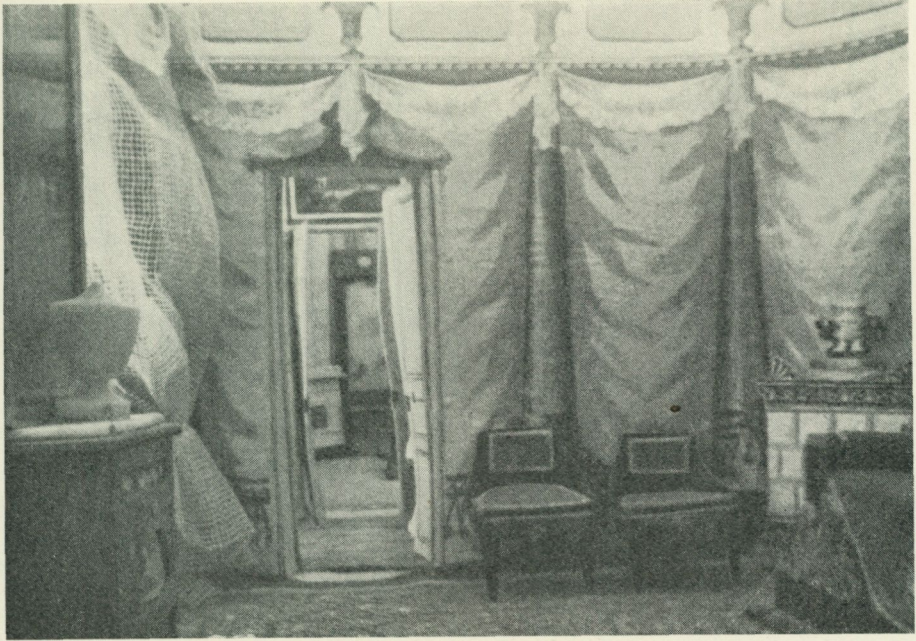


Bild 23. Stora gästsängkammaren, väggen mot toaletterummet.

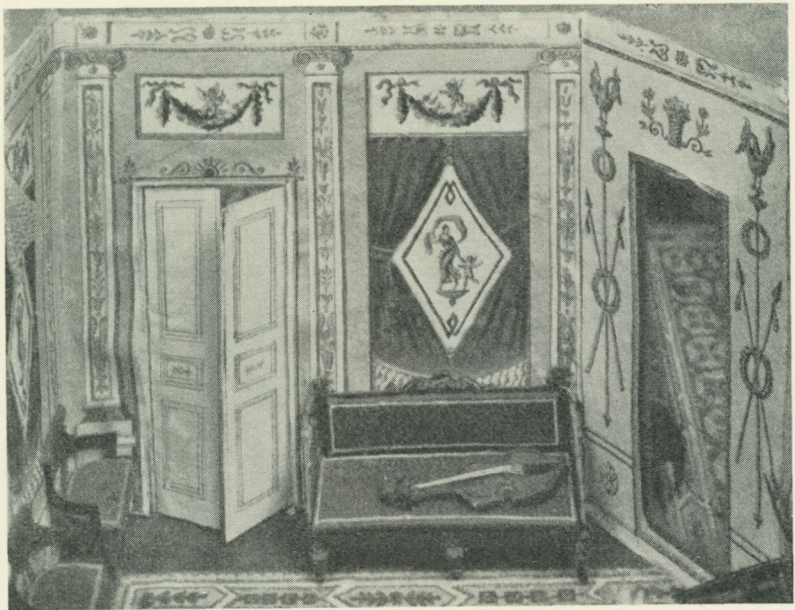


Bild 24. Musikrummets väggdekoration.

biblioteksrummet intill hans sängkammare i stora huset skulle synbarligen endast innehålla det dagligen behövliga bokurvalet. Utan stor risk för misstag kan man förutsätta att sådan ny litteratur om arkitektur och möbelformer, som härövan varit på tal, fann vägen till biblioteket på Strö och flitigt studerades av ägaren. Biblioteksrummet och två andra rum i huset demonstrera direkt modellbyggarnas teckningsskicklighet genom de förträffligt utförda kartor och tavlor som kläda väggarna. Det är dessutom av intresse att observera principerna för tavelhängningen. Den koncentrerades till vissa rum, baronens förmak och stora gästsängkammarens toaletterum, medan övriga rum, även sådana med helt släta väggar, stå fullkomligt blottade på tavlor. Dessa förefalla att ha betraktats som ett objekt för samlande, som skulle sammanhållas i större enheter, även när det icke blev fråga om ett utbildat tavelgalleri. På Strö är baronens förmak samlingsplatsen för en serie figurkompositioner, i modellen små färgrika akvareller men möjligen gjorda efter befinliga kopparstick. Toaletterummet i övre våningen är klätt med en serie bilder av gårdar och kyrkor, bland vilka man också ser ett hus som är bestickande likt modellhuset självt. Kartorna på biblioteksväggen äro en Skånekarta, en över Skandinavien och en över Europa, vilken sistnämnda visar Finland såsom svenskt och för övrigt möjligen får betraktas som en äldre karta, från 1700-talet eller kanske rent av 1600-talet.

I familjens rika arkivsamlingar förvaras åtskilliga teckningar av Strö från dess Rålambska period. Gården är lätt igenkännlig på det ensamma paret av envåningsflyglar med brutna tak, liggande i nära grannskap till Norra Strö sockenkyrka. Inom trädgårdens grönska skymtar man stundom det toppiga taket av bibliotekspaviljongen, som låg inom en klippt boské och finnes avbildad jämte figurstaffage å en akvarell från 1800-talets början. Huset står nu i förminskad form som lusthus på granngården Lilla Strö. Man skulle också vänta sig att bland alla de ritningar som ligga bland familjepapperen, återfinna serier av projekt till det hus som blev så grundligt förarbetat i den konstriska modellen. Men det är ej utan vidare lätt att se om

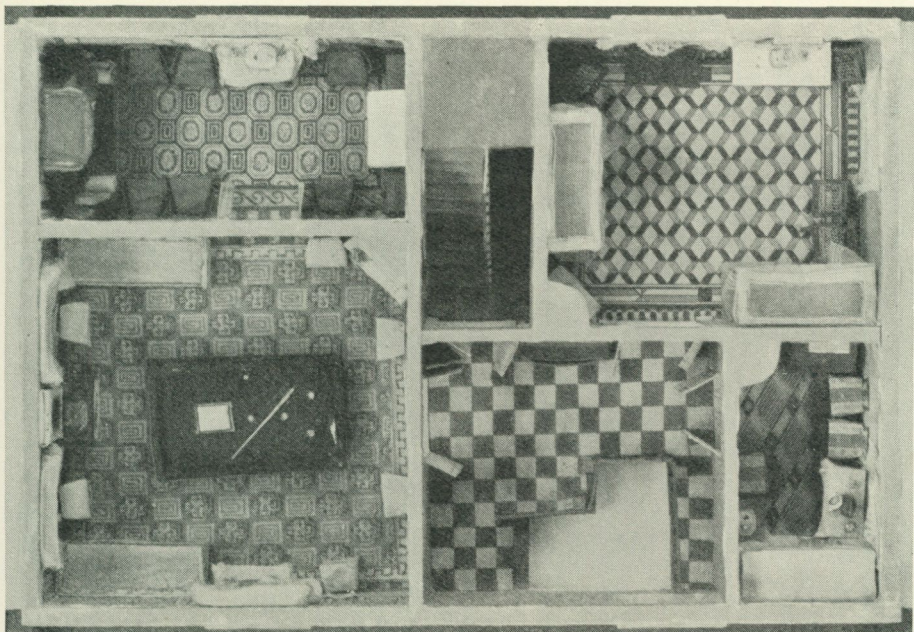


Bild 25. Vindsvåningen, sedd uppifrån. — Till vänster om förstugan med schackrutat golv ligger biljardsalen. — Tre gästrum. — Trappa till vinden.



Bild 26. Biljardsalens kinesiska tapeter och bambumöbler.

allahanda obetecknade byggnadsritningar äro utkast och förslag just till den blivande manbyggnaden på Strö. I arkivet på Bergshammar i Södermanland ha emellertid hos den nära befryndade familjen Sack bevarats några ritningar, av vilka en är direkt rubricerad som projekt till nybyggnad av Strö, ehuru gårdnamnet sedan blivit omsorgsfullt överstruket. Det är ett förslag som har mycket små likheter med modellen och visar ett en-våningshus, som med rundade gångar är sammanbundet med flyglarna. Det åtföljes av en situationsplan samt ett annat förslag, där huvudbyggnaden ligger inskjuten mitt emellan flyglarna, så att dess fasader linjera med flyglarnas gavlar. Emellertid har gården ännu i dag kvar sitt utseende från den Rålambska tiden med de båda flyglarna som boningshus.

Värdet av modellen till den aldrig uppförda manbyggnaden på Strö, betraktad som ett rent personligt dokument rörande en man och hans omsorger om att skapa sig ett hem efter sin tids och sin egen smak, torde vara uppenbart. Men redan den fragmentariska och tillfälliga granskning som här kunnat göras av detta hus såsom en exponent för heminredningsskicket under ett visst tidevarv har måhända kunnat ge en föreställning om modellens mångsidiga betydelse ur denna synpunkt. Bland alla minnen i form av rumsinredningar, möbler och annat bohag, som finnas bevarade från den tid som Strö-hemmet representerar, söker man förgäves efter ett helt hus, där såsom i modellen varje sak står på sin plats bokstavligen fastlimmad och aldrig flyttad eller ändrad. För den som önskar få ett helhetsintryck av en gången tids hemmiljö blir en sak som denna ett öoverträffligt huvuddokument. Och det är ej lätt att tänka sig ett bättre hjälpmedel att komma tidsmiljön nära, än när man får gå på upptäcktsfärd i detta hem, som står där nyuppsatt och glänsande, och finner invigningsfestens middagsbord stå dukat med röda kräftor, ser kaffebrickan vänta uppe i övre våningen och kortleken utslagen på spelbordsskivan framför baronens långa hörnsoffa, där varje gäst t. o. m. har fått sin långpipa framlagd. Det är en betagande dröm om ett efterläng-

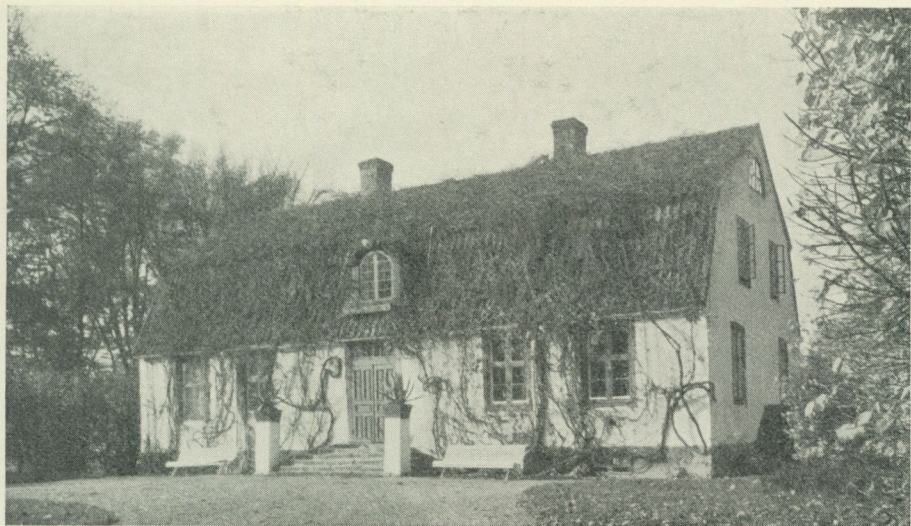


Bild 27. Bostadsflygeln på Strö. Foto Nordiska museet 1937.



Bild 28. Bibliotekspaviljongen i trädgården vid Strö. Akvarell från 1800-talets början. Tillhör friherre Erik Rålamb.

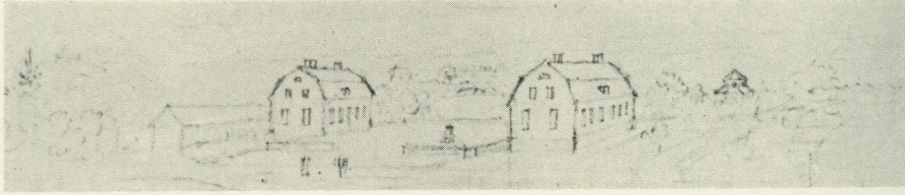


Bild 29. Strö herrgård från nordväst. Blyertsteckning i Rålambska stiftelsens arkiv.

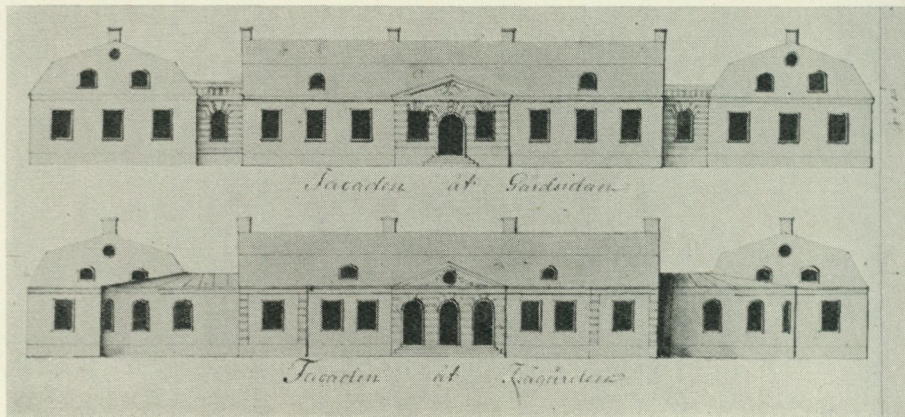
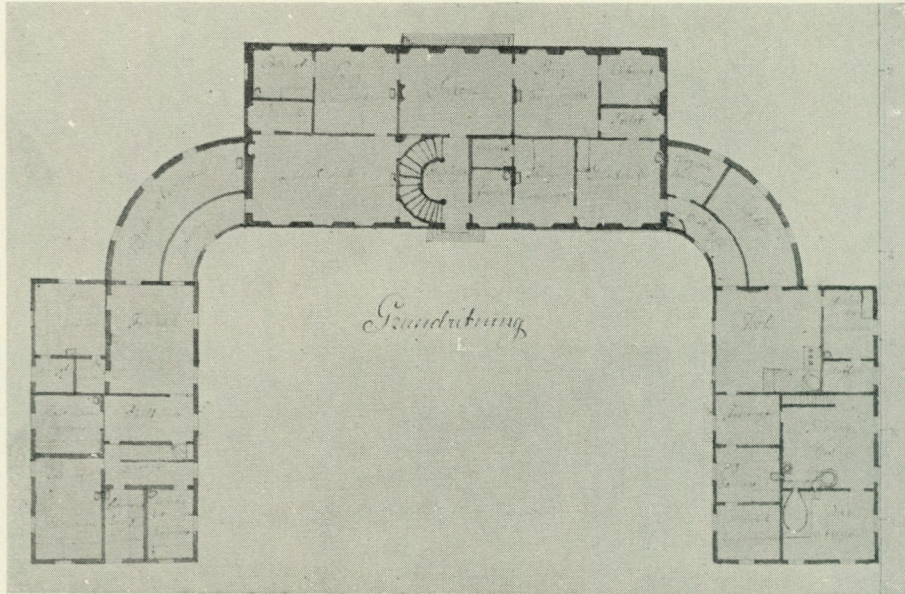


Bild 30. Projekt till envåningsbyggnad vid Strö. I arkivet på Bergshammar, Södermanland.

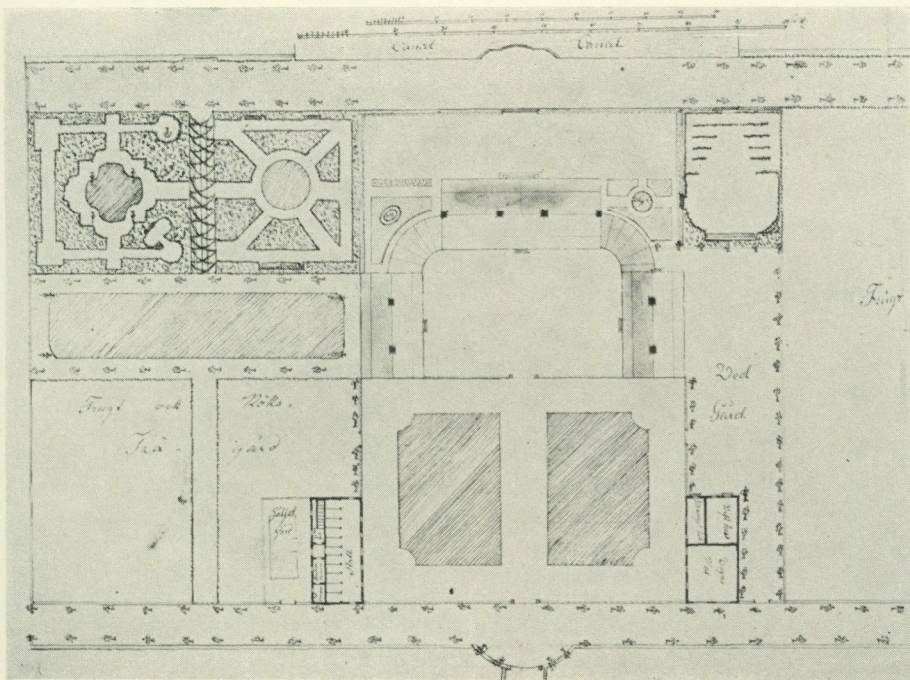


Bild 31. Projekt till mangård och trädgård vid Strö, sammanhörande med bygnadsplanen bild 30. I arkivet på Bergshammar. — Strax inom grinden stall och vagnshus. En trädgårdsteater är placerad där boskén med bibliotekspaviljongen sedan anlades.

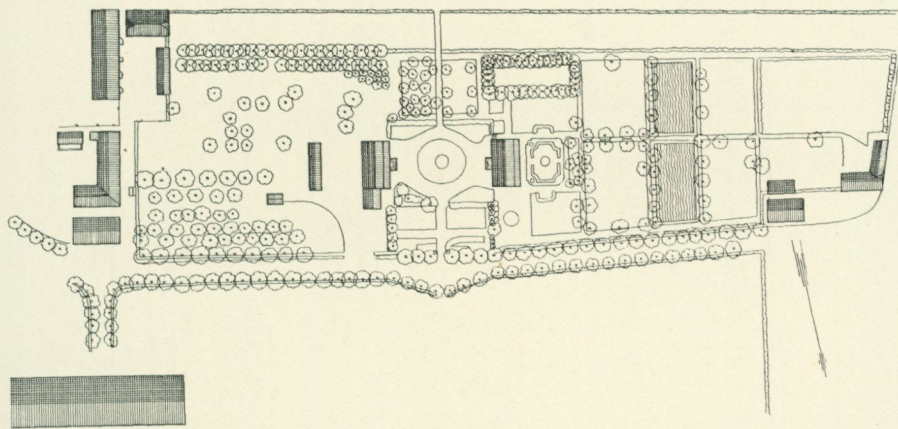


Bild 32. Strö herrgård. Uppmätning av Brynolf Hellner 1937.

tat ögonblick, som här fått ett slags evighetsliv som gåva av en barnafrisk konstnärsdrift.

Källor m. m.: Uppgifter rörande förebilder och jämförelsematerial här-  
ovan äro hämtade ur följande arbeten: John Böttiger, Rosendals slott, histo-  
rik och vägledning, 1913. — C. Percier et P. F. L. Fontaine, Recueil de déco-  
rations intérieures, 1801—1812. — Les vieux hôtels de Paris. Série  
13, 14, 18, 1921—1928. — G. Janneau, Lits de repos et lits, 1930. —  
H. Schmitz, Der schöne Wohnraum, 1929. — J. Folnesics, Innenräume und  
Hausrat der Empire- und Biedermeierzeit in Österreich-Ungarn, 1917. —  
Paul Cornu, Meubles et objets de goût 1796—1830, 1914, samt det i detta ar-  
bete citerade magasinet Collection de Meubles et Objects de goût, utkommet  
1802—1835 under redaktion av La Mésangère och omfattande sammanlagt 755  
planscher. Jmfr särskilt Cornu, pl. 29, 33, 51 och 62, den sistnämnda ovan  
reproducerad i bild 22. — Erik Andréén, En sengustaviansk dekorationsmå-  
lare (Asplind). I Svensk nyttkonst 1934. — Gösta Selling, Svenska 1700-  
talskakelugnar. I Svenska kulturbilder, ny följd, band 4, 1937. — Uppgif-  
terna om tapetseringen på Värnberg härstamma från avskrifter ur gårdens  
arkiv, gjorda av G. Selling, vilken även påpekat Strö-ritningarna i det  
Sackska ritningsarkivet på Bergshammar. — Den Rålambska stiftelsen från  
år 1937 har deponerat sina arkivalier i Riksarkivet, Stockholm.

Ett par av tavlorna i modellen återge kompositioner, som finnas fram-  
ställda på kopparstick, vilka funnits på Strö och genom senare ägare av  
gården kommit till fröken Augusta Schmiterlöv, Kristianstad.

Modellhuset har en höjd av 41 cm., längd 54,5 cm, bredd med yttertrap-  
porna 46,2 cm.

De reparationer, som den förvånansvärt välbevarade modellen nu efter  
hundra år var i behov av, ha utförts av ingenjör Sander Rosén. Fotografe-  
ringen är gjord av fotograf Olof Ekberg.