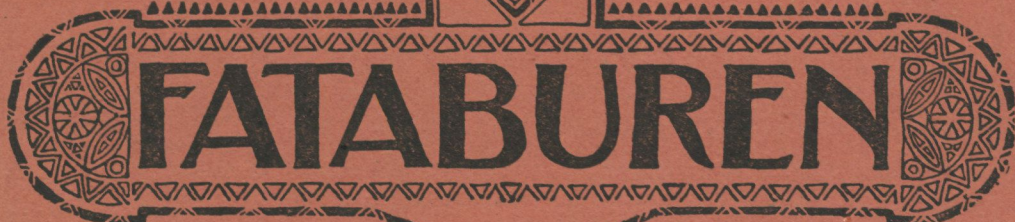




NORDISKA MUSEET



FATABUREN

1914

HÄFT. 2

KULTURHISTORISK-TIDSKRIFT

◻◻ · **UTGIFVEN · AF ·** ◻◻
DR · GUSTAF · UPMARK
MUSEETS · STYRESMAN

John Böttiger, Två tapeter efter Dürer	65
Arthur Sjögren, Monogrammisten M . Något om äldre tiders kliché- tillverkning	73
Elisabeth Thorman, Väfnad och bandväfnad i Leksand	105
Litteratur: Emilie Demant-Hatt, Med lapperne i höjfeldet, af K. B. Wiklund; Elisabeth Thorman, Äkta spetser, af E. W. B.	125

Gåfvor till Nordiska Museet från landsorten insändas under adress Nordiska Museet, Stockholm. I Stockholm kunna de inlämnas antingen i museet eller å Skansen, Djurgården. Vid hvarje föremål böra fyndort och gifvarens namn, titel och adress samt i öfrigt hvarje upplysning, som kan lämnas om föremålets historia eller användning, så fullständigt och tydligt som möjligt angifvas.

Fotografier af kulturhistoriskt, etnografiskt och arkeologiskt intresse (byggnader och byggnadsdetaljer, husgeråd, dräkter, utöfvandet af landtliga sysslor och hemslöjd, idrotter och lekar, forntro-föremål o. s. v.) mottagas med tacksamhet af Nordiska Museet.

Uppteckningar om lefnadssätt, sysslor och bruk i äldre tider samt om folkseder, lekar, forntro och vidskepelser, sägner o. s. v. äro likaledes särdeles välkomna bidrag till museets arkiv för svensk folkkänedom.



Författarne äro ensamma ansvariga för sina uppsatsers innehåll.

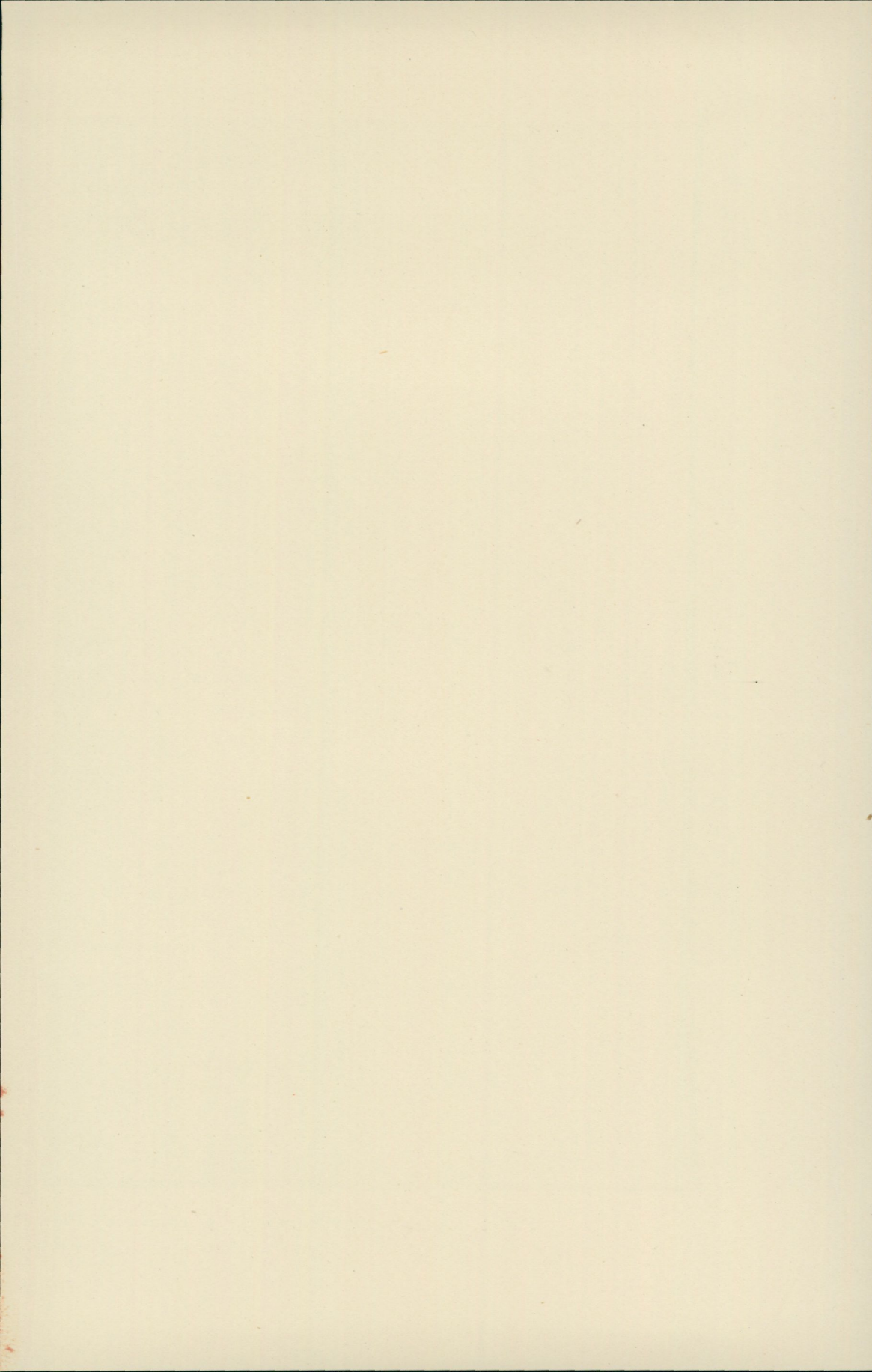
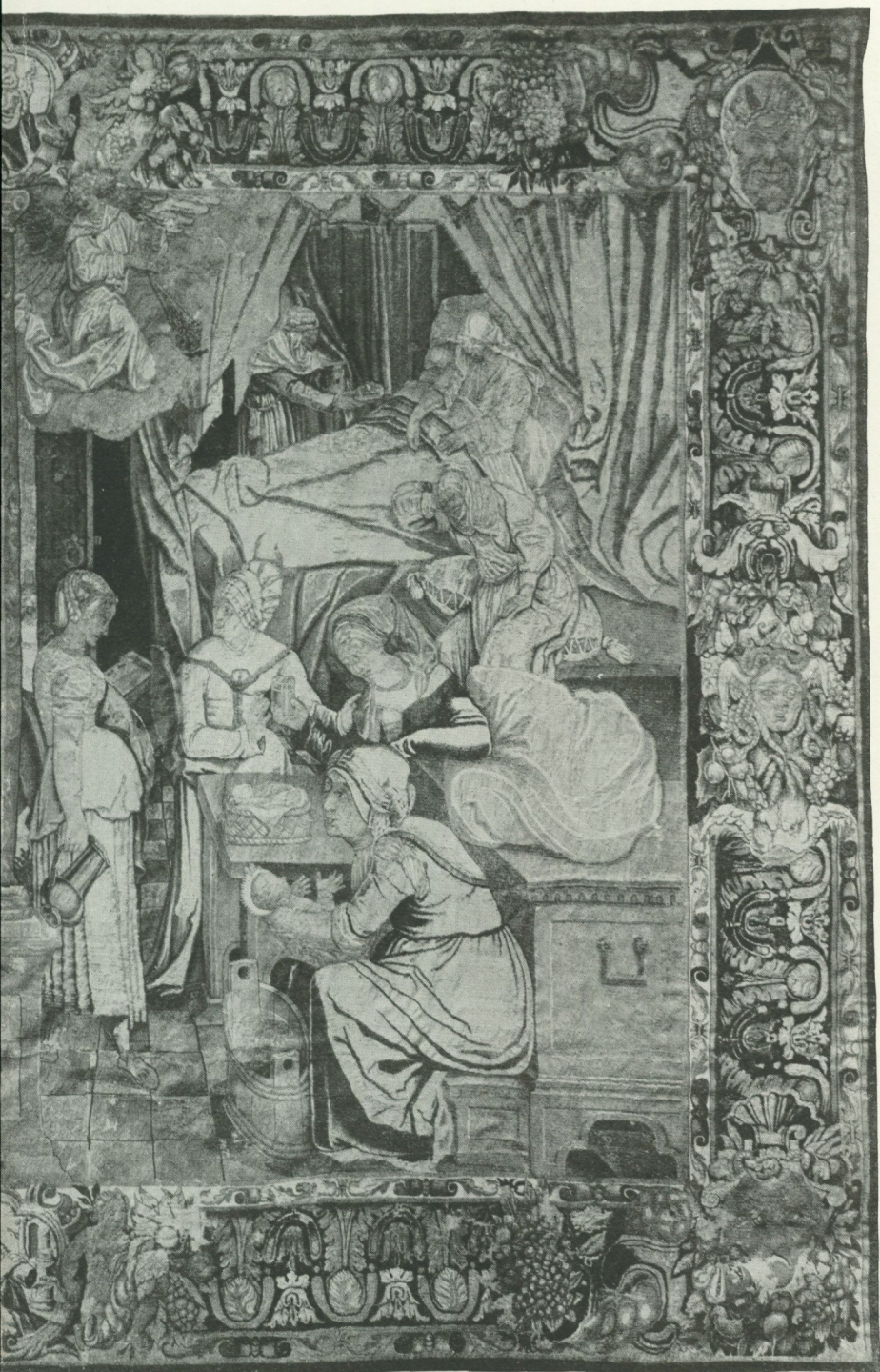




Fig. 1. Ängeln öfverlämnar till Joachim ett bref med
Tapet från 1600-talets förra hälft efter Dü



Guds löfte om uppfyllelsen af hans bön. Marias födelse.

r. Obekant fabrik. Nord. Museet 92,823.



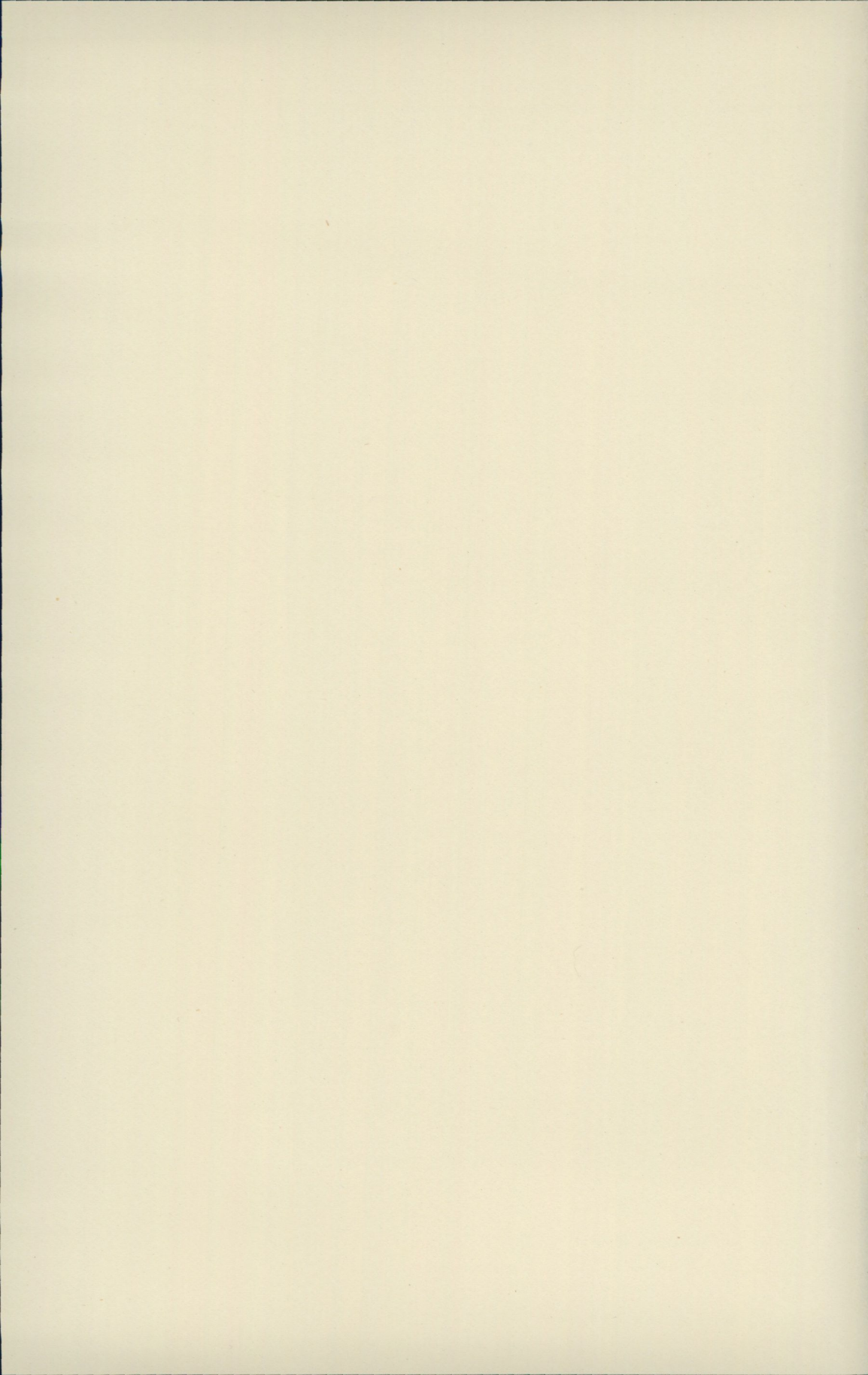


Fig. 2. O.
Tapet från 1600-talets förra hälft efter Dürer (G



skärelsen.

tzius). Obekant fabrik. Nord. Museet 92,824.



Två tapeter efter Dürer.

Af

John Böttiger.

Nordiska Museets textila samling, rik på föremål förfärdigade i allmogehemmen, är jämförelsevis fattig på den högre utbildade väfkonstens alster. Redan vid samlingens bildande betingade väfda tapeter högre pris än den idoge samlaren kunde betala, och bättre väfnader af denna art hafva som bekant sedermera år efter år stigit i värde. I museets samling ingår sålunda från äldre tid endast ett fåtal, ej särskildt märkliga tapisserier, tillverkade i utländska konstcentra. De bästa äro senare tillkomna tack vare museets nu bortgångna gynnarinna fru Anna Wallenberg, f. von Sydow.

Tapeterna framställa trenne scener ur jungfru Marias historia. Å den ena, fig. 1, synes i ett landskap Marias fader, Joachim, knäböjande inför en nedsväfvande ängel, som räcker honom Guds (skriftligt affattade!) löfte om uppfyllelse af hans bön. Om arten af denna bön upplyser tapetens andra hälft, som framställer en interiör med den heliga Anna och den nyfödda Maria. Den andra tapeten, fig. 2, å hvilken framställningen är förlagd till ett gotiskt tempel, skildrar Jesusbarnets omskärelse.

Kartongerna äro utförda efter Dürers bekanta — eller snarare hos oss alldeles för litet bekanta — träsnittserie i 20 blad, framställande scener ur den heliga jungfruns lif (1511).¹ Vid framställningen af omskärelsescenen (möjligen äfven af uppenbarelsen och födelsen) har man begagnat sig af ett år 1594 utfördt stick af neder-

¹ I Hamburgische Liebhaberbibliothek har Alfr. Lichtwark år 1898 utgifvit Dürers »das Leben der Jungfrau Maria».

5—140275. *Fataburen* 1914.

ländaren Heinrich Goltzius (1558—1616); se fig. 3, 4 och 5. Som bekant har den store tyske konstnären ej tecknat något afsedt att väfvas i tapisserie¹, hur ypperligt än många af hans verk kunde ägnat sig till textil framställning. Jag påpekar endast ett så allmänt känt stick som riddaren, döden och djäfvulen. Men tapetväfveriet i Tyskland var på Dürers tid i jämförelse med Frankrikes och Nederländernas så outveckladt, att väl däruti är att söka närmaste anledningen till att textilkonsten ej bemäktigade sig alstren af en mästare, som kanske mer än någon annan komponerade i den textila guldålderns anda.

Kartongtecknaren — måhända här identisk med den förnämste väfvaren — har förbehållit sig den frihet beträffande förebilden, som man, icke blott hvad färganvändningen angår, ofta möter i äldre tiders tapetkonst, och som säkert sammanhängde med tekniska och dekorativa orsaker. Å tapeten n:o 1 som — skäligen konstlöst för resten — är sammansatt af tvenne scener, finnes sålunda t. ex. i fonden bakom Marias bädd endast en kvinna, sannolikt för att bättre få fram färgverkan af det gröna draperiet mot den hvita hufvudkudden. I gruppen till höger i förgrunden är en figur borttagen (antagligen af samma anledning); korgens innehåll är gjordt mer textilt framställbart o. s. v. Å andra sidan med sin å träsnittet synnerligen roande detaljrikedom, som säkert skulle lockat en 1500-tals-väfvare, är väggen ersatt med en kolonn och en dörr, genom hvilken en ängel med ett rökelsekar på en sky sväfvar in i rummet, ett rutadt golf är inlagdt m. m.

Äfven å tapetens vänstra sida äro åtskilliga ändringar vidtagna. Sålunda har trädets löf- och grenverk förändrats (det förra har tecknats som ekblad — ett älsklingsmotiv för öfrigt i 1600-talets tapetflora); vallhunden vid trädets fot har blifvit vänd åt höger i stället för åt vänster, hvarigenom Dürers fina antydning, att den himmelska uppenbarelse var förnimbar för människan allena, i viss mån utplånats; under det gudomliga löftsbrevet ha kommit några bastanta röda vaxsigill; bakgrunden med bergen och staden

¹ Jfr emellertid Passavant 205 Modèle de tapisserie i 2 blad: satyrer i löfverk (Heller 2104). Om verkliga afsedt för textil framställning?

har blifvit lämpad efter en senare tids å tapeter traditionella framställningssätt, och som i ej ringa grad minskat träsnittets klara och förnäma landskapsbild.

Äfven i omskärelsescenen möter man en del smärre ändringar af Goltzius' gravyr. En figur i bakgrunden till höger under fönstren har t. ex. — väl för den dekorativa turbanens skull — gjorts till turk; mellan Joachim och väggen till vänster äro för att utfylla platsen två figurer tillsatta — det stora enfärgade färgfältet hade blifvit dekorativt oanvändbart —; den å gravyn endast obetydligt framträdande kistan till vänster i förgrunden har jämte gossen med bågaren gjorts betydligt mera synlig o. s. v.

Bårderna till dessa tapeter stämma föga med de Dürerska framställningarnas älskvärda naivitet och innerlighet, med hvilka knapast något annat än den af enkla skogsblommor flätade kransen från ett sengotiskt tapisserie synes passat. Kartongteknaren har emellertid ej haft sinne för denna andliga dissonans och sålunda omgifvit scenerna ur den heliga legenden med en bullrande barockbård, i hvilken Medusahuvuden, karrikerade masker, genier, ymnighetshorn och naturalistiskt tecknade sjödjur spela hvar sin stämma, sammanhållna till ett helt blott af bårdens för öfrigt rätt vackra färgstämming — ljusgrått, gult, blått, rött etc. mot djupt purpurfärgad och svart fond.

Som ofta, där fabriksmärke eller signatur saknas, lämnar bigärningen — det gamla betecknande svenska namnet för bård — ledning vid bestämmande af tiden för en tapets förfärdigande. I föreliggande fall hafva vi redan en sådan i den å Goltzius' stick, efter hvilket omskärelsetapetens kartong utan tvifvel närmast är tecknad, förekommande dateringen af år 1594, som sålunda lämnar oss en terminus ab quo i afseende på tiden för väfnadens tillkomst. Men bården sluter sig i hela sin karaktär till 1600-talets förra hälft. En i början af nämnda århundrade, närmare bestämdt kring år 1618, af den berömde väfvaren Jan Raes i Brüssel efter Rubens kartonger utförd suite, framställande Decius Mus' historia¹, har t. ex. att uppvisa hörnkartuscherne med de karrikerade maskerna, ymnig-

¹ I Wien.



Fig. 3. Ängeln öfverlämnar till Joachim ett bref med Guds löfte om uppfyllelsen af hans bön.

Träsnitt af Dürer, ur serien Marias lif (20 blad; 1511).



Fig. 4. Marias födelse.
Träsnitt af Dürer, ur serien Marias lif (20 blad; 1511).



Fig. 5. Omskärelsen.
Kopparstick af Heinrich Goltzius, 1594, efter Dürer.

hetshornen, de horisontalt i stället för vertikalt placerade acanthusbladen o. s. v. Tapeterna torde också kunna anses härstamma från ungefär andra eller tredje årtiondena af det sjuttonde seklet, detta dock naturligen i icke oväsentlig mån beroende på platsen, där de blifvit utförda. Hvar denna legat är, tyvärr, för närvarande så godt som omöjligt att bestämma. Om ödet velat skona ett stycke af cirka 10 centimeters längd å en af vertikalbårdernas lisiärer, kunde dessa tapeter själfva berättat oss om sin härkomst. Det hade ur mer än en synpunkt varit af intresse, då de i viss mån falla utom gränserna för de vanligast förekommande 1600-tals tapisserierna. Den lilla rest af signatur, som ännu finnes kvar,¹ lämnar så föga verklig ledning, att densamma endast med mycken hjälp af fantasien kan användas och må därför, åtminstone tills vidare, lämnas å sido.

Tapeter framställande scener ur Marias lif ha, som man af ämnets art förstår, naturligtvis många gånger blifvit väfda. För att nu blott nämna några, påpekas t. ex. den härliga suiten i Madrid, utförd under 1400-talets senare hälft, en annan i domen i Como, väfd i Ferrara 1562 af Jean Karcher efter kartonger af en viss Giuseppe Arcimboldo från Milano samt Pierre d'Amour's tapeter, som man vid högtidliga tillfällen och med goda ögon kan se högt upp i midtskeppet af katedralen i Strassburg. I Collection Hoent-schel, som från Paris såldes till Pierpont-Morgan, fanns på sin tid en tapet framställande Marias födelse, äfven den efter Dürers träsnitt; men tyvärr synes denna pièce, afbildad af Guiffrey² saknat bård. Sistnämnda auktoritet, med hvilken jag satt mig i förbindelse, anser sig ej kunna hänföra den till någon känd atelier. Skulle den liksom möjligen också våra båda tapeter kunna stå i samband med den mediceiska ateliern i Florens, i hvilken år 1629 enligt Müntz väfdes en tapet framställande Marias födelse?

Nordiska Museets Dürer-tapeter befinna sig tyvärr i rätt dåligt skick och äro i äldre tid äfven hårdt restaurerade, hvilket föreningen Pietas' omsorgsfulla konservering å en af dem naturligen ej kunnat

¹ Å lisiären af höger vertikalbård till tapeten fig. 1.

² Jules Guiffrey, Les tapisseries du XII:e à la fin du XVI:e siècle i serien Histoire générale des arts appliqués à l'industrie. T. VI. Paris utan år. Sid. 156.

dölja. Ett särskildt belysande exempel å det så kallade restaureringsarbetets faror är omskärsetapeten. I stället för öfversteprästens hufvud, som finnes å Dürers träsnitt, har från annat håll inpassats ett stycke med ett kvinnoansikte etc., uppenbarligen tänkt som tillhörande den heliga Anna, men mot hvars samhörighet med tapeten vittnar, utom sticket och hufvudets skala, bland annat också den omständigheten, att Kristusbarnet fått dubbla armbågar å sin vänstra arm!

Vid tapeternas utförande hafva åtskilliga från blomstringstiden kvarlevande textila traditioner iakttagits. Så äro flerstädes konturlinier i svart, brunt eller rödt använda; hachurerna brukas ännu på medeltidens manér för att nyansera halftonerna af en viss färg; de i skuggan liggande delarna af ett föremål återgifvas på öfligt sätt. Så t. ex. för högsta ljuset af gult med rödt; af hvitt med blått; af ljusgult med grönt; af skärt med blått; af smutsgult med rödt; af grått med purpur o. s. v., ett bruk, som visserligen på olika fabrikationsorter kan något växla, och som därigenom lämnar ej oviktiga bidrag till karaktäristiken af skilda konstcentra, men som i allmänhet, åtminstone inom samma tidsskede, i stort sedt är tämligen genomgående.

Tapeternas tonalitet (färgstämning) är gulgrått. Ansiktena och andra nakna partier, å hvilka hachurerna ej kunnat användas, torde nog i enlighet med den i Brüssel 1538 gifna tillåtelsen varit behandlade med någon flytande färg. Väfnaderna visa å decimetern 75 4-tvinnade varptrådar af regarn. För jämförelsens skull och för att belysa de vid tiden för tapeternas förfärdigande alltmer framträngande måleriska tendenserna må nämnas, att blomstringstidens bästa tapisserier uppvisa endast 32 å 48 varptrådar å decimetern.

Monogrammisten



Något om äldre tiders klichétillverkning.

Af

Arthur Sjögren.

I allmänhet hyses den uppfattningen att alla illustrationer och vinjetter i äldre boktryck — intill 1880-talet — äro »träsnitt», naturligtvis frånsedt då de äro framställda i kopparstick, stålstick eller litografi. Denna uppfattning är dock alldeles felaktig, ty rätta förhållandet är, att en mycket stor del af de i tryckalstren förekommande illustrationerna, öfverstycken, slutvinjetter, begynnelsebokstäfver m. m. ända från 1400-talet äro tryckta med klichéer. Klichéer, invänder en del godt folk, — men är det väl ej ändå en rätt modern uppfinning! Så är dock ingalunda förhållandet — det är endast framställningen af klichéer på fotografisk väg, med eller utan raster, d. v. s. den på olika sätt rutade eller kornade glasplåten, som är en modern uppfinning, hvilken i början af 1880-talet användes för första gången i Sverige.

Uti Christopher Eichhorns uppsats om *Bokbindare och bokband i Sverige till år 1720*¹ säges om illustrationerna i en not, att de 15 »afbildningarna äro, på ett undantag när, utförda i autotypi å hr J. Cederquists kemigrafiska atelier och gifva en fullt pålitlig föreställning om originalens dekorerings. Återgifvandets af dessa, som ej alla befinna sig i oskadadt skick, har vid detta första försök i vårt land till dylik bokbandsproduktion erbjudit ej få svårigheter.»

¹ Svenska Slöjdföreningens meddelanden 1888, sidan 5.

Men om man frånser den moderna klichéframställningen på fotografisk väg, fototypi, autotypi, fotogravyr m. m. d., så är klichétillverkningen en gammal konst och torde varit känd, som förut nämnts, redan på 1400-talet. Långt före boktryckerikonstens uppfinning har man säkerligen känt olika slags sätt att taga aftryck af upphöjda eller instämplade, graverade eller på annat sätt formade bildframställningar. Lera, sand, gips, vax m. m. har då användts, och guldmederna under 1400-talet togo svafvelafgjutningar af sina niellograveringar å smycken, kärl och vapenrustningar för att bevara och visa för kunder och eventuella beställare. Det anses också, att dessa svafvelafgjutningar gifvit upphofvet till koppartrycket. När sedan boktryckerikonsten utbreddes, blef behovet af illustrationer och dekorativa vinjetter allt större och större. Träsnittsstockarna gingo ofta sönder och voro ju ej så lätta att tillverka och ersätta, samt voro ju också merendels bundna vid ett boktryckeri, och hvad var då naturligare än att man såg sig om efter en metod att mångfaldiga illustrationer genom gjutning, liksom man göt stilar, initialer, typografiska smådekorationer (s. k. rössjor) m. m. Det är dock att märka, att man äfven graverade direkt i koppar eller stilmetsall — *metallsnitt*, hvarmed så kallade *Schrotblätters* trycktes. Dessa tidiga metallsnitt voro af ganska stora dimensioner och användes att, jämte dem som skuros i trästockar, trycka de under 1400-talet vanliga *blockböckerna* och *ettbladstrycken* med. Blockböckerna utgjordes i allmänhet af en bok med bibliska eller legendariska bildframställningar, med i samma trästock skuren text (senare äfven tryckt med satta bokstäfver). Bland dessa blockböcker förekommo de s. k. *Biblia pauperum* = fattigbiblar, ett namn som de väl fått på grund af att de företrädesvis såldes för en mindre kostnad å marknader (messor) till den mindre bemedlade befolkningen. Ettbladstrycken åter, som äfven de ofta hade bibliskt eller legendariskt innehåll, jämte kalendarier, åderlåtningstabeller etc., motsvarade de här i Sverige från 1700-talets slut till 1800-talets midt mycket vanliga och omtyckta *kistebrefven* eller *jularken*, hvaraf en mängd, tryckta i Jönköping och Borås, finnas i Nordiska Museets samlingar, såväl i originalstockar som aftryck.

I Italien och Frankrike användes under 1400-talets sista årtionde en del större och mindre typografisk dekoration, som måste varit utförd i metallsnitt och gjutna klichéer. Särskildt i Frankrike vid sekelskiftet 1400—1500 användes flitigt klichéer af Parisertryckarne, i synnerhet vid tryckandet af de synnerligen vackra *Horæ* eller »tideböcker», som då mycket användes. En mängd af de franska tryckare- och förläggaremärkena äro äfven tryckta med dylika klichéer, utförda i s. k. *manière criblée*. Se afbildning 1. Man anser, att en del af il-



Fig. 1. Pariserboktryckaren Robert Gourmonts tryckaremärke. 1490-talets slut.

lustrationerna till dessa *Horæ* och andra arbeten äro graverade (i upphöjd relief) i koppar, på grund af den finhet och skärpa hvarmed teckningen framstår i trycket. Men sannolikt hafva de äfven sedan mångfaldigats genom afgjutning. Detta kan man nämligen antaga på grund af en del defekter och ändringar i klichéerna, synbara i trycken och hvilka förutsätta en mjuk och elastisk metall — stilmetsall. Men mera därom längre fram.

Den egentliga anledningen till denna uppsats är nu, att jag uti Nordiska Museets samling af äldre tryckeriinventarier, hvilken samling jag med benäget tillstånd af museets styresman, dr Gustaf Upmark fått tillfälle att undersöka, funnit påtagliga bevis för befintheten af gjutna klichéer från äldre tider.

Det är närmast de i ett flertal såväl utländska som svenska bibelupplagor och andra teologiska arbeten förekommande framställningarna ur Gamla och Nya Testamentet, ursprungligen tecknade af en okänd, troligen tysk mästare, monogrammisten *M*. Redan 1908 har jag i en uppsats i *Nordisk Boktryckarekonst*¹ omnämmt dessa bibelillustrationer med uttalande af en förhoppning om ett närmare ingående på desamma. Jag har under årens lopp samlat en mängd iakttagelser därom, hvilka dock tyvärr ännu icke gifvit något bestämdt uppslag till afslöjandet af den okände monogrammistens namn eller härkomst.

Nagler säger i sitt arbete² följande: — »*M*. Unbekanter Zeichner, wohl nicht Formschneider, welcher gegen 1590 auftrat, und mehrere Werke mit Holzschnitten zierte, deren Druckort Magdeburg, Annaberg, Lüneberg, Hamburg, Nürnberg ist. Ebenso abweichend ist die Zeit des Druckes, so dass die Holzplatten [sic!] in mehrere Hände übergangen seyn müssen, da von zwei Künstlern kaum eine Rede seyn kann. Auch das aus *BI* bestehende Monogramm des Bernhard Jobin kommt auf Holzschnitten vor, so dass der Künstler sich auch in Strassburg aufgehalten haben müsste. Statt diese Räthsel zu lösen, führen wir die Werke mit Holzschnitten unseres an.»

Vi se här af, att äfven Nagler sålunda hyser den uppfattningen, att den okände monogrammistens, af andra skurna träsnitt skulle hafva öfvergått ifrån den ena till den andra boktryckaren i flera olika städer under olika tidsperioder. Detta är, som jag åter skall söka påvisa, säkerligen en missuppfattning, tyvärr delad af många i detta såväl som i ett flertal andra fall. Vidare säger Nagler att vår okände konstnär uppträder omkring 1590 och anför såsom det tidigaste tryck, i hvilket man funnit hans signatur, vara å titelramen till *Loci Communes D. Martini Lutheri opera* Th. Fabritie, tryckt i Magdeburg 1594. Jag har emellertid funnit ett tidigare tryck med *M*:s bibliska bildframställningar, nämligen en *Biblia* . . . tryckt (i kvartformat) af Hans Witten 1588 i staden Barth (i närheten af Stralsund). Detta tryck är af en viss betydelse, ty af en annan

¹ *Nordisk Boktryckarekonst* 1908, sidan 106.

² G. K. Nagler, *Die Monogrammisten*.

upptäckt, som jag gjorde för några år sedan, torde jag blifva i stånd påvisa, att denna bibel är den första, eller åtminstone en af de första, hvori bibelbilderna af denna serie förekommer — dock utan de ramar, hvarmed de sedan ofta omgifvas.

Året därpå, 1589, trycktes i Köpenhamn i stor folio en *Biblia Det er /Den ganske Hellige Schrift/ paa Danske/...*, hvori de sedan ofta förekommande ramarna af M äro använda. Bibelbilderna, som de omsluta, tillhöra dock en annan serie (af annan konstnär — en del signerade W?) än de som här skola afhandlas. Ett bland de vackraste bibelverk, hvori både M:s ramar och bibliska bilder förekomma, torde kanske vara den polygottbibel i fyra stora folioband *Biblia Sacra Græce, Latine & Germanice, Opera Davides Wolderi*, tryckt hos Jacob Lucium den Jüngern i Hamburg 1596. I denna bibel äro, som nyss nämnts, samtliga bilderna omslutna af stora renässansramar, med figurframställningar, voluter, frukt- och bladmotiv, änglaflykter och maskaroner. Mellan dessa yttre ramar och själfva bilden är ett mindre ramgarnityr infälldt — se afbildning 2. Af detta mindre ramgarnityr har jag funnit ett par ramstycken använda som friser (öfverstycken) i några svenska tryck, hvarom mera längre fram. En annan, enbart tysk upplaga af bibeln utgafs samtidigt, 1596, från samma tryckeri och med samma bilder och ramar. I den förutnämnda polyglott-bibeln förekommer dessutom å en del sidor en folioram, sammansatt af smärre rektangulära småbitar med volutornament, putti, djurbilder, blad- och fruktmotiv etc. af samma karaktär som i de andra ramarna. Dessa ramstycken jämte en del andra förekommande friser och smärre vinjetter kunna möjligen äfven hafva M till upphofsman; då de emellertid icke äro signerade, vågar jag nu icke bestämdt afgöra det. En del af dessa friser och vinjetter förekomma nästan konstant tillsammans med bibelbilderna, men äfven i en mängd andra tryck, såväl tyska, danska och svenska som holländska och franska.

Jag måste af utrymmesskäl här avsluta redogörelsen för de öfriga utländska bibeltryck, hvori ifrågavarande bilder och ramar förekomma i förhoppning om att närmare få utreda frågan i en kommande större monografi. Dock vill jag här nämna, att i en



Fig. 2. Biblia... tryckt i Hamburg 1596.

Jämför fig. 15, som afbildar det lilla inre ramstycket närmast intill altaret å denna bild.



Fig. 3. Biblia . . . tryckt i Stockholm 1618.

Observera det typiska spikmärket å bibelbildens öfre högra hörn invid linjerna.

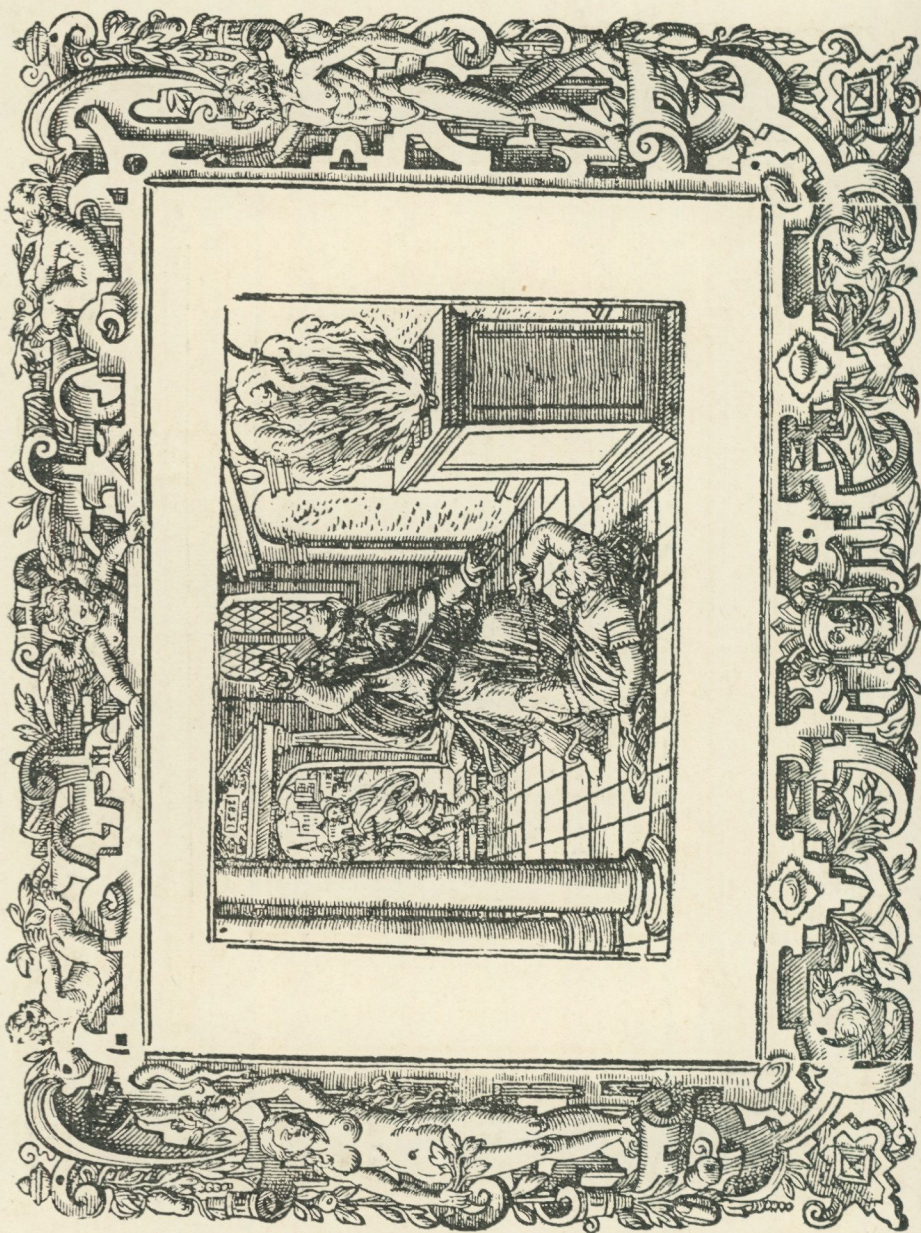


Fig. 4. Biblia... tryckt i Stockholm 1618.

Jämför afbildning 10, där denna ram, genom öfre och nedre ramstyckenas stympning och de tvenne sidostyckenas sammanflyttande, användts till titelomfattning.



Fig. 5. Biblia ... tryckt i Stockholm 1646.

Jämför föregående afbildning, fig. 4, efter hvilken denna ram är kopierad. Någon signatur finnes icke här såsom å föregående.

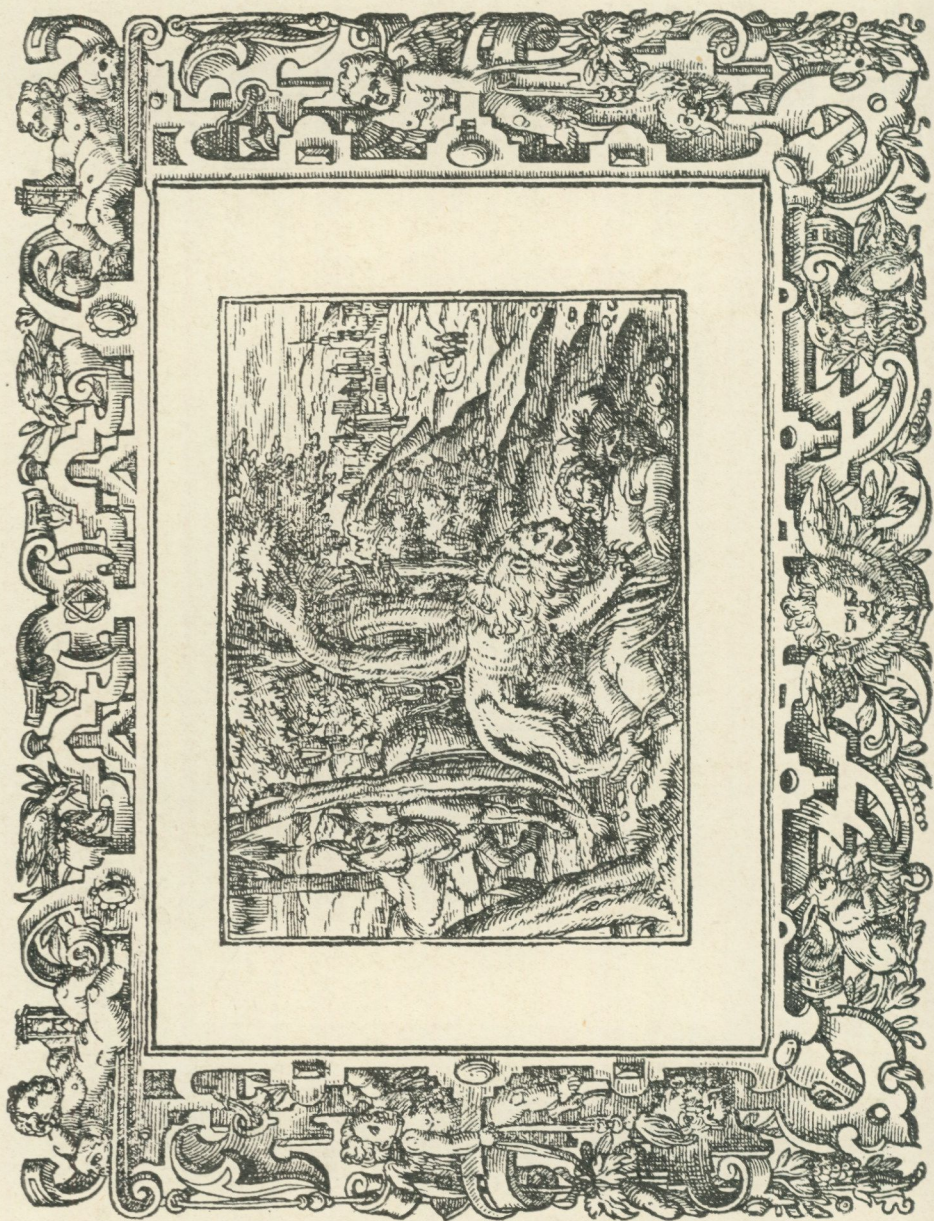


Fig. 6. Biblia ... tryckt i Stockholm 1618.

Jämför bilden innti ramen med fig. 27, som är en svensk träsnittskopia signerad T.

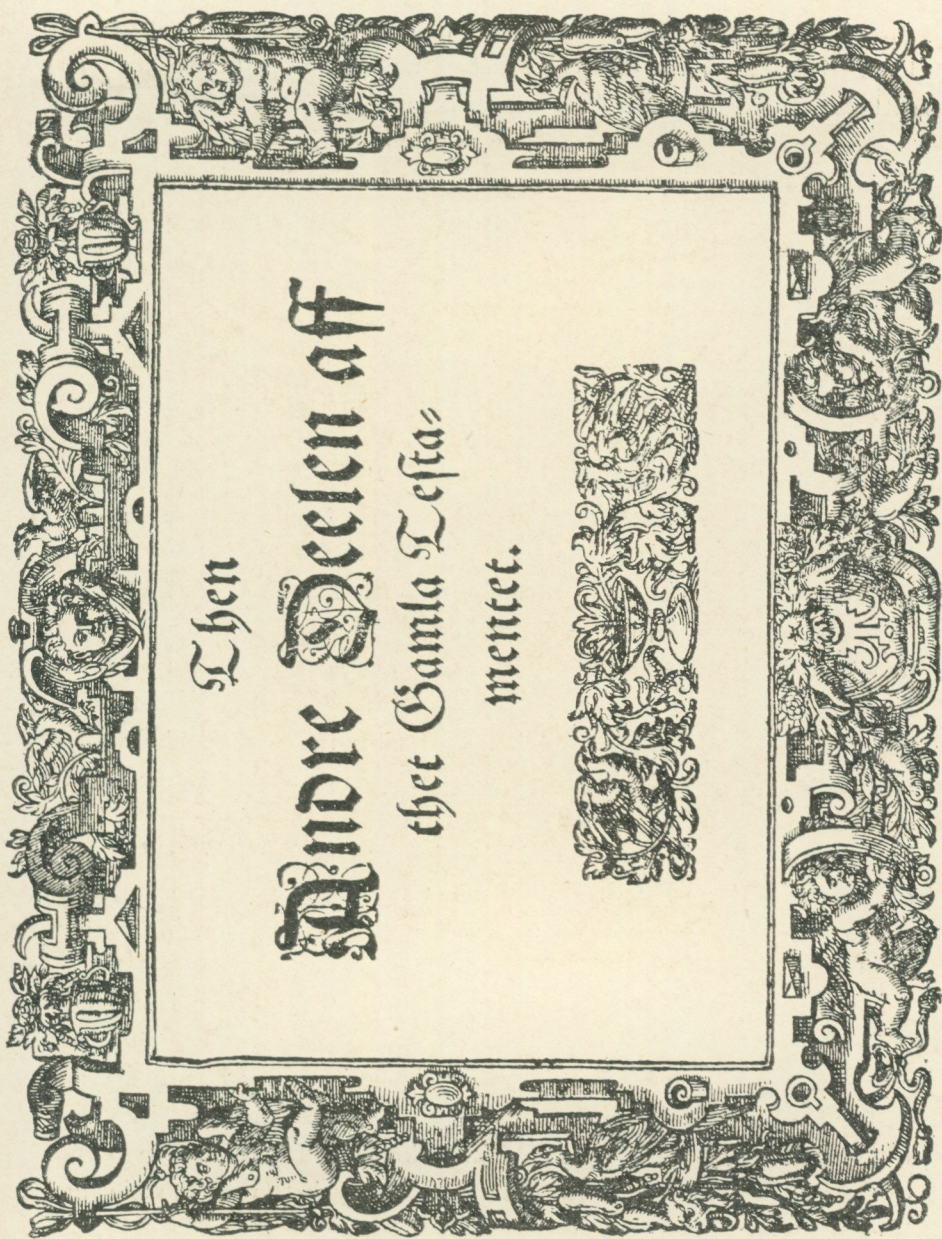


Fig. 7. Biblia... tryckt i Stockholm 1618.

Jämför fig. 13, där ramen genom de olika ramstyckenas omlacering, ändrats till en titelinfattning.

Biblia ... tryckt 1641 i Lüneburg, Bey den Sternen (af Johan och Henrich Sternen) bilderna och ramarna förekomma på alldeles samma sätt som i ofvannämnda Hamburgerbiblar från 1596.

Innan jag kommer in på ifrågavarande bilders och ramars förekomst i *svenska* tryck, vill jag något närmare beskrifva det ramgarnityr som vanligtvis omsluter bibelbilderna i en del tidigare såväl tyska, danska som svenska tryck.

Detta ramgarnityr består af fem olika ramar, sammansatta hvar och en af tvenne kortare sidoramstycken och tvenne längre öfver- och understycken — tillsammans utgörande tjugo olika lösa bitar — bildande sammansatta dessa fem renässanskartuscher, hvilkas olika motivinnehåll här nedan beskrifves.

N:o 1 (fig. 4) sidoramstycken: i det till vänster Eva mottagande äpplet af Ormen, som slingrar fram genom ett hål i kartuschramen upptill; i det högra Adam vänd inåt bildfältet med högra armen uppsträckt till mottagande af äpplet; i öfre ramstycket, intill sidostyckena, tvenne på rygg liggande putti (*genier*) och i midten en ängel (bröstfigur) sträckande händerna utåt och nedåt ramstycket; detta ramstycke är signeradt *M* till vänster om ängeln; i det nedre ramstycket, där, i likhet med i de andra ramverken, bladrankor slingra sig mellan kartuschens voluter, synas ytterst tvenne fåglar samt i midten en maskaron.

N:o 2 (fig. 3): i de två sidostyckena fackelbärande änglar stående å konsoler; i det öfre ramstycket två ugglor och tvenne lejonmasker; i det nedre ramstycket tvenne fåglar med utbredda vingar samt i midten en maskaron; denna ram är osignerad.

N:o 3 (fig. 7): i de två sidostyckena en sittande ängel hållande sig med ena handen i kartuschkanten, med den andra i ett nedhängande rep som uppbar en blad- och fruktgirland, i ramstyckets nedre del en fågel med uppåtsträckt hufvud och en lejonmask med ring i käften; i det öfre ramstycket tvenne blomsterkrukor ytterst, tvenne fåglar samt en änglaflykt i midten; i det nedre ramstycket två krypande änglar dragande i hvar sin ända af en fruktgirland; denna ram är osignerad.

N:o 4 (fig. 6): i sidostyckena en stående ängel hållande ett rep med stor tofs, utgående från en fruktgirland, upptill hälften af en



Fig. 8. Biblia Fennica... tryckt i Stockholm 1642.

liggande genie som stöder sig med armbågen på en döds-kalle; i öfre ramstycket synes den andra hälften af den liggande genien hållande ett timglas, vidare tvenne fåglar; i det nedre ramstycket tvenne harar och en änglaflykt; denna ram är signerad NI å det högra sidoramstycket, midt framför ängeln.

N:o 5 (fig. 2): i sidostyckena tvenne genier sittande å voluter öfver hvarandra — den öfre vänd framåt och bevingad, den nedre med ryggen vänd framåt; mellan sig hålla de en bandslinga; i öfre ramstycket en fruktkorg i midten och tvenne lejonmasker på sidorna; i det nedre ramstycket tvenne fruktätande fåglar; denna ram är osignerad.

Dessutom finnes ett par andra ramgarnityr, afsedda till titelfattningar (för kvart och oktavformat), af hvilka den större är

signerad med NI å högra sidostycket, se fig. 9, 11 och 12. Dessa figurramar har jag observerat å tryck af en mängd tyska och svenska boktryckare, så t. ex. i Rostockertryck af L. Bacmeister och Stephan Möllemann, 1600 och 1601; Stockholm Anund Oloffson 1604, 1606 och 1608; Leipzig, Michael Lantzberger 1607 och 1608; Jena, 1618; Stockholm, Oloff Oloffson 1619, 1620 och 1621; Ignatius Meurer, 1620; Strängnäs, Olof Olofsson Enæus 1624; Riga, Gerhard Schröder 1634; Reval, Henricus Westphal 1639; Stralsund, Michael Meder 1643; Stade, 1653; Göteborg, Anund Grefwe, 1658. En del förut omnämnda öfverstycken, friser och slutvinjetter m. m. torde tillhöra samma garnityr, men kunna icke här närmare beskrivas.

Första gången här ifrågavarande bibelbilder förekomma i Sverige är uti *Thet Nyia eller Wår eendeste Frelsaes och Återlösaes Jesu Christi salighgörande Testamente | J Verserwijs skickeligen affsatt | och medh flere likalydande Scrifftenēs witnesbyrder beprydt... Upplagdh och bekostat aff Bengt Nilsson | Borgemestare j Nyköpingh. Och tryckt i Stockholm | aff Anundh Oluffson | Åar effter Christi Mandoms anammelse | 1605*. Denna (den första svenska med texten uppdelad i verser) kvartupplaga har å titelbladet NI:s figurram (den större) samt bilderna framställande evangelisterna Matheus, Marcus, Lucas (2 ggr) och Johannes, Pauli sändebud jämte 25 bilder till Johannis uppenbarelse — samtliga bilder äro här utan ramar. Andra gången bilderna förekomma är uti vår 2:a svenska bibel, den år 1618 af Oloff Oloffson i Stockholm tryckta Gustaf Adolfs kyrkobibel, i stor folio. Såväl bilder som ramar äro identiska med dem i Hamburgerupplagorna från 1596, men de smärre ramstycken, som där utfylla mellanrummet mellan yttre ramen och bilderna, saknas i Stockholmsbibeln 1618. (Att dock en del af detta mindre ramgarnityr äfven funnits i Sverige bevisas bl. a. af, att tvenne sidostycken användts som öfverstycken dels uti *Nya testamentet* tryckt 1605 i Stockholm af Anund Oloffson dels i *Nya Testamentet* 1621, se fig. 14 och 15.) Äfven i ett annat afseende skiljer sig anordningen af bilderna och ramarna i de nyss nämnda biblarna från hvarandra, i det att det ej är samma ramverk som omsluter motsvarande bibliska framställningar. Detta och flera andra kännetecken bestyrker

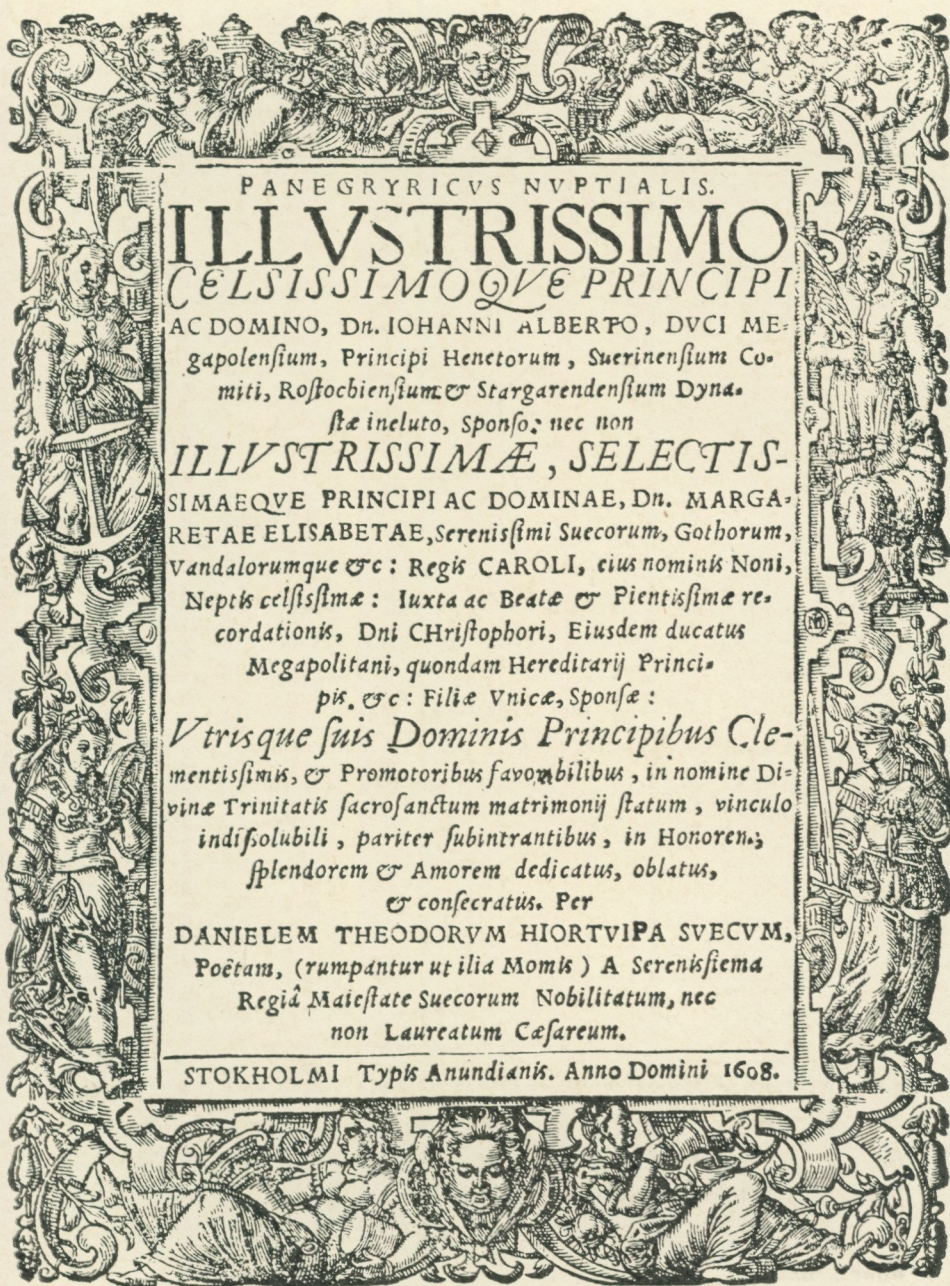


Fig. 9. Figurram för kvartformat af M.
 Tryckt hos Anund Oloffson Helsing. Stockholm 1608.

ju att ramarna äro sammansatta af lösa bitar, hvori bilderna sedan infällts. Jämför äfven fig. 10 och 13, där ett par af dessa ramstycken äro sammansatta på helt annat sätt. Äfven i några andra af Oloff Oloffson tryckta arbeten förekommer en del af dessa bibelbilder, dock utan ramar. Så t. ex. i *K. Davidz / Psaltare med små summarier*, tryckt i Stockholm 1619, där konung David spelande på harpa ur N:s bildserie förekommer. Titeln till denna psaltare är omgifven af den förut omnämnda figurramen i kvartformat (jämför fig. 9), som återfinnes å en mängd tryck från 1500-talets slut och sedan under hela 1600-talet i Tyskland, Danmark och Sverige. Vidare finnes Loth och hans döttrar uti Coleri . . . *Grundelige Betänkande / om thet wederstyggelige och fördömlige Fylleriet / Som nu / i thenne arge Werldennes sidsta uphölning / går i fullan duus / . . .*, tryckt 1620, med all säkerhet hos Oloff Oloffson, ehuru hans namn ej är utsatt. Äfven å detta tryck finnes nyss nämnda figurram på titelbladet. Slutligen har Oloff Oloffson tryckt den förut omnämnda kvartupplagan af *Nya testamentet* 1621, hvori, utom figurramen å titelbladet samt de tvenne ramfragmenten ur det mindre ramgarnityret från 1596 års Hamburgerbibel, se fig. 14 och 15; också en del af bibelbilderna ingå, nämligen de hvilka framställa de fyra evangelisterna Matheus, Marcus, Lucas och Johannes (två gånger) samt 24 bilder till Johannes uppenbarelse, alla, som förut sagts, utan ramar. Från det välbekanta Keyserska boktryckeriet i Stockholm har likaledes en del biblar utgått, i hvilka vi förnya bekantskapen med såväl bibelbilder som ramar. Så i den stora vackra Biblia Fennica, bibeln på finska, eller som titeln lyder *Biblia, Se on Coco Pyhä Ramattu / Suomexi . . . Stockholmis / Präntätty Henrich Keisarilda / Anno 1642*. I denna bibel förekomma bibelbilderna, men i en annan mindre ram, som jag t. v. ej sett förekomma i något annat svenskt tryck. Samma ram återkommer här kring alla bilderna. Se fig. 8. Af bilderna äro Cain och Abels offer ej original utan en kopia, där Cain i stället för en »kindbåge» har en knölpåk. Bilden med Joseph och Potifars hustru är äfven helt olika, mindre och i annat manér.



FIG. 10.

STOCKHOLM. IGN. MEURER.

1635.



Historia ABRAHE.

Auslegung des

achtzehenden/neunzehenden/zwan-
zigsten/ein/zwoeh/vnd drey vnd zwanzig-
sten Capitel im ersten Buch Mose/

Darinnen zufoerst das ernste gericht Goe-
tes wider die Sodomiter / vnd dere schreck-
licher vmergang/hernach aber Abrahams wandern/Isaacs
geburt / vnd wie er sollen geopffert werden / vnd letztlich der
Sara tod vnd Begräbnis beschrieben wird.

Geprediget vnd in druck gegeben/durch

Vincentium Schmuck D. Pfarrern zu
S. Niclas in Leipzig.



16

07.

Gedruckt zu Leipzig mit Privilegien.





**SPECULUM
MUNDI,**

Thet år:

Verldennes Spegel,

Allom Menniskiom (i thennan ter-
sta tidh) för ögonen ståle:

**Uff then helgha Gudomligha Skrifte/
och medh the förnämligaste / nyttigaste
sampt lustighaste Verldennes Historier
beskrifwit och författat**

Uff

M. GEORGIO CIEGLERO.

Dich nu försvenskat och aff Trycket
vhgängen aff

ANDREA LAURENTII UPSAL.

Byrkioherde i Gråmuncka Clöster
i Stockholm.



Cum Gratiã & Clementiã S. R. M.

**Tryckt i Stockholm/hoss Ignatium
Meurer/ åhr 1620.**



Biblia

Ther vthi

**Alle nådbehungrighe / tor-
frighe och bekymbradhe hierta / så**

som i ett **PANACEA SPIRITUALI,**
Eller Andhelighis skadhefördreest / thet
v. ca. himmels brodd och then iustighe Gudz barns miot haffue
at at sinna / thet med the bådhe sina och andre bedröfvaðhe siätar /
spissa och wedertquetta tunna : Så wet them som nytompyne äro
tit Predicombetet / som andre bedröfvaðha hierta til
godhe / vthi två delar författat.

Then Förre

Innehåller gemeen trost för alle Christnel
ehwad the äro medh Kroppens eller Siäles
nes Frankheet beladde:

Then Andre.

Är stelter til the try hrossundhstånd i werde
och tilliäta seer på allahanda slags Fäst och Ämbe-
ter / medh naghra stona böner hwaritan och sweris si stånd / syns
ärligh i frackheet och dödz nödz tit at bruta.

Vthiolkat och försiwenstet.

2ff

SAMUELE OLAI verbi Di-
vini in Ecclesia Arosiensis comministro

Anno 1623.

FIG. 13.

VÄSTERÅS, [OLOFF OLOFFSON].

1623.

I drottning Christinas kyrkobibel, tryckt 1646, återfinna vi bibelbilderna med vid första påseende samma ramar som i 1618 års bibel, men en närmare granskning ger vid handen, att det är en kopia, utmärkt väl gjord, efter n:o 1 af de förut beskrifna fem ramarna. Se fig. 4 och jämför med fig. 3. Vidare befinnes det att *endast denna ram* användts kring alla bilderna, utom i Johannes uppenbarelse, där bilderna ej äro infattade i ramar. Ytterligare är att märka, att man medelst grofva linjer och i trä eller metall skurna schatteringar (möjligen mångfaldigade medelst gjutning), infällda i tre af de mellan bilden och den omgivande ramen varande öppna fälten, gifvit det hela en stark karaktär af renässansens möbel- och panel-skulptur, med rika figurala reliefer, listverk och kraftiga ramstycken. Härnäst vi återfinna bibelbilderna är i den äfven af Henric Keyser i Stockholm 1657[8] utgifna kvartbibeln. I denna, liksom i de följande upplagorna, finnas inga ramar, utan äro bilderna infällda i spalt och betydligt stympade å båda sidor för att få plats, se fig. 16. Den äfven från Keyseriska förlaget år 1674 utgifna nya upplagan är nästan alldeles lika den föregående, skiljaktig endast i dedikationer och titelblad, hvilket i den tidigare upplagan är stucket af och signeradt *Wolfgang Hard[t]man*, medan i den senare upplagan titelbladet är en osignerad kopia, äfven i kopparstick, af det förra. Slutligen återfinnas bibelbilderna i den af Keyser [II] 1688 i Amsterdam tryckta oktavupplagan, fortfarande af formatskäl naturligtvis utan ramverk. I dessa Keyseriska bibelupplagor äro en del af bildframställningarna *kopior* efter originalen; möjligen hafva de ursprungliga originalklichéerna gått sönder och nya ej kunnat anskaffas, utan kopior af bilderna gjorts i träsnitt (i Stockholm?). I Amsterdamupplagan åter uppträda ånyo originalbilderna — möjligen på nytt anskaffade utomlands?

Emellertid äro här behandlade bibelbilder ännu många gånger omtryckta här i Sverige, under hela 1700-talet och långt inmot slutet af 1800-talet. Första gången (så vidt jag vet) de förekomma under 1700-talet torde vara i Johan Hübners *Två gånger två och femtijo utvalda bibliska Historier . . .* »med egen Bekostnad upplagda Åhr 1727 i Stockholm af Johan Henr. Werner.» 1747 tryckte Peter Dewall i Västerås

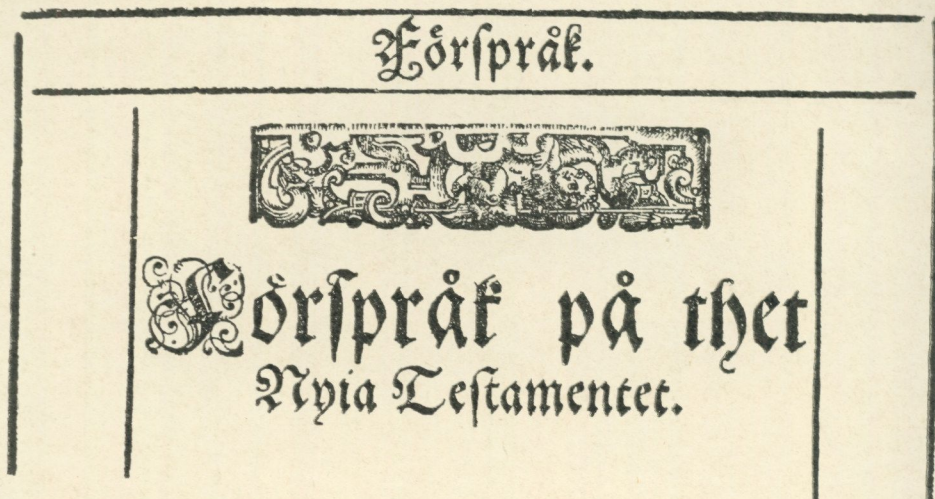


Fig. 14.

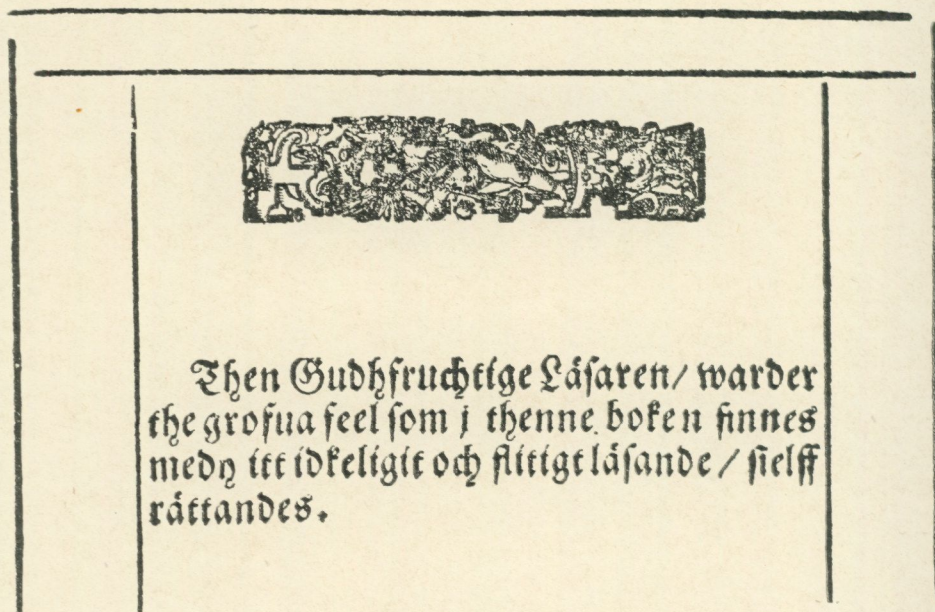


Fig. 15.

Fig. 14 och 15. Nya testamentet, tryckt i Stockholm 1621.

Samma ramfragment jämte ett till, signeradt MI, förekomma äfven uti Nya testamentet tryckt af Anund Oloffson i Stockholm 1605.

dessa Hübners *Bibliska historier* för andra gången, men denna upplaga är försedd med i träsnitt groft utförda kopior af bibelbilderna. 1763, 1791, 1798 trycktes nya upplagor med originalbilderna af *Bibliska historier* hos Joh. Laur. Horrn i Västerås. Horrn utgaf äfven en *Figur-bibel, det är, de förnämste Gamla och Nya testamentens historier, uti 230 större och mindre tydliga figurer afsatta*, Västerås 1777. Denna rätt sällsynta upplaga är ganska märklig så till vida, att 56 stycken af »figurerna» i Nya testamentet äro af betydligt större format än de hittills omtalade, hvilka icke förut varit tryckta i Sverige. Uti företalet till denna *figur-bibel* säges också bl. a.: — »Här warder du finnandes de förnämsta Bibliska Förebilder, Historier och Liknelser i wackra Figurer afsatte, af hvilka du lærer känna igen en stor del som äro brukade i Biblarne; men detta tal är förökt med mer än 60 nya Figurer, som jag wet mig intet hafva sedt förr tryckte.» — *Nya* voro »figurerna» nog ej, utan torde äfven de hafva den okända M till upphofsman, 12 eller 13 äro af honom signerade, se fig. 21. Ett par af bilderna hafva monogrammet HH, en är signerad IG och tvenne af bilderna äro träsnitt i helt annat manér och troligen nygjorda. Af de öfriga bilderna i Nya testamentet äro endast två tryckta efter de förut omtalade originalklichéerna, alla de 25 öfriga äro träsnittskopior, signerade B, hvilken formskärare äfven skurit minst 13 bilder till Gamla testamentet. Se fig. 26 och 27. Dessutom äro ett par signerade OL och OLG, troligen betecknande en och samma träsnidare. Se fig. 24 och 25. Samtliga dessa träsnitt äro kopior efter M:s bibelbilder.

Det ofvan nämnda monogrammet HH användes, enligt Nagler, af en äfvenledes okänd formskärare, som bl. a. torde hafva skurit träsnitt efter M:s teckningar, hvilka träsnitt sedan mångfaldigats i form af här omtalade gjutna klichéer.

Hübners *Bibliska Historier* utkommo emellertid alltjämt i nya upplagor, hvaraf en del fortfarande voro illustrerade med M:s bibelbilder, jämte kopiorna i träsnitt. Så är fallet i upplagorna af 1813, 1821, 1829 och 1844, alla dessa upplagor, utom 1813 som är tryckt i Västerås, äro tryckta i Örebro hos N. M. Lindh, som öfvertagit det Horrniska tryckeriet i Västerås, hvilket flyttades till Örebro 1815.



Fig. 16. Biblia . . . Stockholm 1657 och 1674.



Fig. 17. Figur-Bibel, Västerås 1777. Nord. M. 83,540 v. 5.

Sista gången samtliga dessa bibelbilder aftryckts i Sverige är slutligen uti en profbok från Lindhs boktryckeri i Örebro, så sent som 1878. Det är en stor foliovolym, hvaraf en del blad äro i dubbelt format, och hvare, som det vill synas, samtliga tryckeriets träsnittsstockar och klichéer aftryckts. Å ett exemplar af denna profbok, som innehåller 2,310 olika bilder, läses följande anteckning: »Lindhs tryckeri i Örebro 1878, ett par, tre afdrag af alla gamla stockar gjorde Bohlin.»

I densamma förekomma aftryck af samtliga såväl originalklichéer som träsnittskopiorna, med hvilka *Figurbibeln* från 1777 och Hübners *Bibliska Historier* äro tryckta i Västerås och Örebro.

Det torde vara något enastående att en tecknares illustrationer, såsom här påvisats, blifvit tryckta under fyra sekler — från slutet af 1500-talet till slutet af 1800-talet! Redan från denna synpunkt är det ju uteslutet att de tryckts från träsnittsstockar, hvilka ju vid ett så långvarigt och flitigt användande i olika land och städer naturligtvis skulle utnötts och kasserats långt tidigare. Att äfven klichéerna nötts och gått sönder samt lagats eller ersatts med andra af samma slag eller nyskurna träsnitt är naturligt. Vi hafva äfven ett viktigt skriftligt bevis på att dylika gjutna klichéer gjordes och mångfaldigades, nämligen i den inspektionsberättelse som Bergenhielm och Örnhielm 1694 uppsatte öfver inspektionen af Burchardis och Keyzers tryckerier i Stockholm.¹ Det heter där bl. a.: »6:o)... så och itt annat slag Bibel-figurer i Trycke-Materie af Keyser wäl gutne, bägge för längst ärnade till Bibelens upläggande in folio, hwaraf twänne myckit wackra tryckte prof för några åhr sedan uti Kgl. Cantzli Collegio inlefrerade wordne, hwilka förmodeligen där ännu uti gott behåll finnas. Noch af senare slags Figurer att bruka till en Bibel in quarto af wacker myckenhet, hwilka uti Quart-Bibeln af år 1657 och brukade warit. Äfwen och af samma art Figurer att bruka uti en stor Postilla, lämpade till alla Sön och Helgedagars evangelier.»

Häraf framgår ju att Keyser själf gjutit klichéerna till 1657 års bibelbilder, hvilka äro identiska med dem i 1674 års nya upp-

¹ Tryckt i Schücks Bidrag till Svensk Boktryckerihistoria.



Fig. 18. Biblia ... Stockholm 1646.
Observera lagningen i högra nedre hörnet.

laga. Då nu bilderna i dessa båda upplagor äro *mindre*, genom klichéernas afskärande på båda sidorna, än i 1618, 1642 och 1646 års biblar, medan de uti 1688 års Amsterdams-upplaga åter äro hela, är det troligt att Keyser gjortsär-

skilda afgjutningar af de införskrifna originalklichéerna och afskurit de nygjorda för att de skulle få plats å de tvenne kvartbiblarnas mindre spaltbredd. Eller har måhända funnits något slags *matriser*, levererade af det (troligen tyska) stilgjuteri, som ursprungligen tillverkade och försålde denna bildserie, ramar och de öfriga typografiska vinjetter som förut omnämnts. Detta motsäges dock i viss mån af att i 1642 års finska bibel flera af klichéerna äro utbytta mot kopior i träsnitt. Så ock af 1646 års bibel, där en af bilderna i Johannes uppenbarelse (tryckt två gånger) blifvit skadad i ena nedre hörnet (se afbildning 18) och lagad med ett stycke från någon ramverkskliché. Hade nu någon matris funnits kunde naturligtvis den felande biten afgjutits och inpassats eller ny kliché gjutits. Denna bild förekommer icke vidare i någon af de senare upplagorna. Om en eller flere serier af dessa bibelbilder införts här i Sverige är icke lätt att bestämdt afgöra — dock är jag benägen tro att flere serier funnits. Det är på små särskilda, för den oinvidige svårfunna särmärken, som man möjligen kan påvisa detta. Om en träsnittsstock skadas eller går sönder å bildytan, visar sig detta genom tvära och skarpa defekter å linjer o. d. (undantagandes maskskador, som i allmänhet visa sig som större eller mindre hvita, alldeles runda hål å bildens

svarta partier). Helt annorlunda är det med klichéer af stilmetsall. Får denna mjuka, men elastiska metall skador t. ex. genom stötar eller dylikt, går icke alltid linjerna eller streckteckningen sönder, utan böjes ofta i större eller mindre bågform, hvilken ju då återgifves i trycket och på så sätt kan ett vant öga se skillnaden mellan en oskadad och en skadad kliché. En annan sak äro de så kallade *spikmärkena*, hvilkas talrika förekomst jag förut påpekat i mina förut nämnda uppsatser i Nordisk Boktryckarekonst. Dessa äldre tiders klichéer utgjordes nämligen i likhet med våra af tunna (stil-)metallplattor, uppspikade på tjockare trästockar. Vid längre användning pressades nu spikarna som fasthålla klichén, genom tryckpressens inverkan upp ur trästocken, så att spikhufvudena togo an färg och aftrycktes å bilden som större eller mindre runda punkter. Allt emellanåt slogos dessa spikar ned igen och då skadades ofta det omkringvarande partiet i teckningen, och så uppstodo de ofta förekommande hvita fläckarna, med eller utan en svart fläck efter spikhufvudet i midten. Det är bl. a. på dylika små defekter och karakteristica som man med någon utsikt till framgång kan sluta sig till, om en och samma kliché blifvit använd i samma eller olika tryckalster.

Första gången vi finna bibelbilderna i Sverige, 1605—1618, äro de i regeln hela och omgifna af dubbla linjer. Å några bilder äro dessa linjer skadade eller inböjda; detta kan dock hafva skett under tryckningens gång och kanske icke ens finnes i alla exemplar af böckerna? Ibland kanske äfven en del af en linje blifvit stukad eller skadad förut, så att den ställvis icke upptagit färg. Å några andra bilder i 1618 års bibel finnas typiska spikmärken i båda formerna, svarta punkter (spikhufvuden) och hvita fläckar (hål). Den förra sorten framträder mest å ramarna och i synnerhet i slutet af bibeln, helt naturligt då ramarne genom omflyttning fått tjänstgöra hela tryckningen igenom. Ännu mera förekomma spikmärkena i de friser och mindre vinjetter som finnas, dessa hafva ju också användts flitigare äfven i en mängd andra tryckalster. Af den andra formen, de hvita spikhålsfläckarna förekomma äfven en del, såsom å bilden med Joseph och Potifars hustru m. fl., men särskildt påfallande äro de å bilden som illustrerar den 9:de plågan i Egypten, där 7 stycken dy-



Fig. 19. Biblia ... tryckt i Stockholm 1646.



Fig. 20. Nord. Museet 83,540 d 2.

lika spikhål framträda jämte 2 svarta spikhufvudsmärken. Att spikmärkena framstå å denna bild så klart beror på att bilden, som föreställer det Egyptiska mörkret, af tecknaren framställts genom en tät streckskuggning öfver hela bilden, hvarför spikarne ej kunnat, såsom i andra fall, nedslås å i teckningen varande öppna hvita fält, utan spikhufvudena hafva afskurit linjerna och de runda hvita fläckarna framträda ännu mera genom att trycksvärtan fastnat å spikhålets kanter samt bildat en liten svart ring vid tryckningen, se afbildning 19 och 20. Man ser där tre hvita spikhål nederst strax ofvan inre linjen, två andra ungefär midt å bilden, den tredje till vänster visar en svart fläck efter spikhufvudet och liknande är förhållandet med de tre öfre spikmärkena. Å den mera använda fig. 20 hafva nya spikhål tillkommit.

Nu är förhållandet, att denna bild förekommer med nämnda spikmärken på *aldeles samma ställen* i såväl den här ifrågavarande (1618) bibelupplagan som i 1642, 1646, 1657, 1674 och 1777 års bibelupplagor samt i Hübners *Bibliska Historier* och slutligen i Lindhs profbok 1878. (I Amsterdam-upplagan 1688 är denna och flere bilder uteslutna.) Man skulle ju af detta antaga, att det är *en och samma kliché* som användts till alla dessa upplagor, således under trehundra år! Å andra sidan äro bilderna, som förut nämnts, i de Keyserska bibelupplagorna 1657 och 1674 stympade, i det en bit å hvar sida aftagits för att klichén skulle få rum inom textspalternas linjer, medan de åter äro hela i Amsterdamupplagan 1688 och i *Figurbibeln* 1777. Detta sakförhållande kan endast förklaras så att det äfven funnits dublettserier af klichéerna, och af formuleringen i den förut omtalade inspektionsberättelsen från Keyserska tryckeriet 1694... »Noch af senare slags Figurer att bruka till en Bibel in quarto af wacker myckenhet, hvilka uti Quart-Bibelen af år 1657 och brukade varit. Äfwen och af samma art Figurer att bruka uti en stor Postilla, lämpade till alla Sön- och Helgedagars evangelier» — framgår ju att flere uppsättningar bibelbilder funnits.

De i sista satsen omnämnda figurerna »att bruka i en stor Postilla» torde måhända vara identiska med de större bilder till Nya testamentet som dock icke blifvit, mig veterligt, använda förr än i *Figurbibeln*, tryckt i Västerås 1777.



Fig. 21. Figurbibel, Västerås 1777. Nord. Museet 83,543 a.

Men har nu Keyser själf gjutit dessa klichéer, som säges i nämnda berättelse, så måste han ju hafva gjort det efter en originalserie som inköpts från Tyskland, och om nu en kliché som den förut nämnda (Egyptiska mörkret) ursprungligen har nio spikhål, så måste ju *afgjutningen* återgifva dessa, och spikarna slogos naturligtvis ned genom dessa på den nya klichén. På detta sätt *kan* således samma spikmärken förekomma äfven å dublettklichéer. Med säkerhet kan sägas, att de klichéer, som användes 1605 och 1618, icke äro de samma som i Keyseriska kvartbiblarna 1657 och 1674, och att i Keyseriska Amsterdam-bibeln 1688 en ny klichéserie är använd. Denna sistnämnda serie är troligen identisk med den som användts i *Figurbibeln* 1777, tryckt i Västerås af Horrn, och således äfven använd till Hübners *Bibliska Historier* till 1813 i Västerås och där-efter, sedan de med tryckeriet flyttades till Örebro, af N. M. Lindh ända till 1878 (profbooken). Denna klichéserie, jämte träsnittskopiorna, kom sedan i den framsynta samlaren och biblioteksmannen Christopher Eichhorns ägo och inköptes efter hans död af Nordiska Museet, där de nu finnas förvarade, och utgöra kanske de in-

tressantaste numren i museets samling af tryckeriinventarier, såsom utgörande de äldsta klichéframställningar vi känna i Sverige.

I det föregående nämndes, att jag äfven gjort en upptäckt, som kan föra dateringen af dessa bibelbilders framställning i närmare belysning. Nagler säger, som förut anförts, att monogrammisten NI är en »Unbekanter zeichner . . . welcher gegen 1590 auftrat». Emellertid fann jag för en del år sedan vid en noggrann granskning af dessa bilder, att en af dessa, nämligen bilden i första boken *Maccabeorum* framställande prästen Matathias dräpande en jude, som offerat åt afgudar på altaret i Modin, var försedd med ett årtal å ett dörröfverstycke; där står nämligen 1588. Samma bild är äfven signerad NI å en golfsten framför altaret. Årtalet, som är helt litet och tydligen undgått Nagler och andra som eventuellt sysslat med dessa bibliska bilder, afser naturligtvis den tidpunkt då mästaren NI tecknade dessa bilder. Bilderna förekomma ju också, som jag anført, just år 1588 i den i Barth tryckta kvartbibeln. Då nu bibelbilderna liksom ramverken och öfriga typografiska dekorationer, som jag antagit vara utförda af NI, äro mycket duktigt och väl tecknade, tillhörande bland det bästa som framställts för 1500-talets bokillustration, är det ju tämligen påtagligt, att tecknarens födelseår åtminstone måste förläggas till tiden omkring 1500-talets midt.

* * *

De öfriga här reproducerade vignetterna, fig. 28—34, äro äfven *klichéer* ur Nordiska Museets samling och hafva i likhet med bibelbilderna tillhört Hornska tryckeriet i Västerås, sedermera Lindhska i Örebro, hvarifrån de slutligen, efter att äfven de hafva tillhört Eichhorn, hamnat på sin nuvarande plats. De återfinnas alla i den Lindhska profboken från 1878 samt förekomma i en mängd svenska tryck från slutet af 1700- och början af 1800-talet. De torde också alla, utom fig. 34, som väl är en svensk kopia, antagligen vara införda från något tyskt stilgjuteri och hafva funnits i många exemplar hos ett flertal boktryckare i olika städer i Sverige (liksom naturligtvis äfven i utlandet). Germanisches Museum i Nürnberg äger de flesta äfven i originalklichéer. Fig. 29 och 33, men i synnerhet fig. 30 visa typiska spikmärken.



Fig. 22. Nord. Museet 83,540 b.



Fig. 23. Nord. Museet 83,541 r 5.



Fig. 24. Nord. Museet 83,540 a.



Fig. 25. Nord. Museet 83,540 w 3.



Fig. 26. Nord. Museet 83,540 n 5.

Öfre delen af denna träsnittstock är borta och ersatt af ett stycke i stilmetsall.



Fig. 27. Nord. Museet 83,540 g 4.

Jämför bilden fig. 6.



Fig. 28. Nord. Museet 83,552 b.



Fig. 29. Nord. Museet 83,552 c.



Fig. 30. Nord. Museet 83,552 d.

Gjutna klichéer från 1700-talets slut uti
Nordiska Museets samlingar.

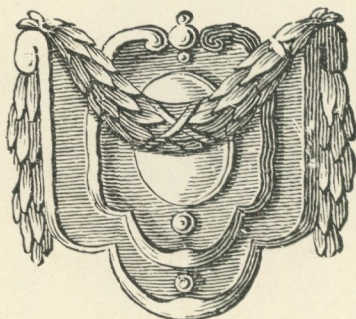


Fig. 31. Nord. Museet 83,552 f.

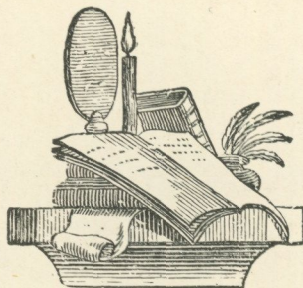


Fig. 32. Nord. Museet 83,552 a.

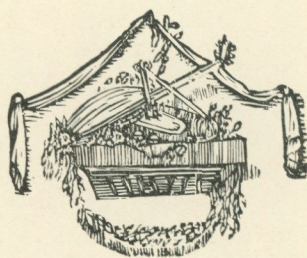
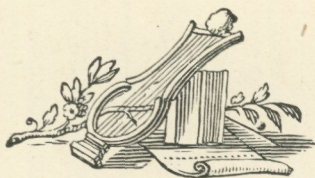


Fig. 33. Nord. Museet 83,552 e. Fig. 34. Nord. Museet 83,551 d.

Gjutna klichéer från 1700-talets slut uti Nordiska Museets samlingar.

Väfnad och bandväfnad i Leksand.

af

Elisabeth Thorman.

1.

I konung Magnus Erikssons privilegiebref, »gyort oc giuit i varom garde, við husæby kirkio aret æfte vara hærræ byrd MCCCXLVII, lögherdaghenum ðøm førstæ i fastonne», förvaradt i Kopparbergs Bergslags arkiv¹ och innehållande föreskrifter angående gruffolkets aflöning i penningar och varor, äro dessa varor äfven noggrannt taxerade. Där uppgifves bland annat »en alin repælæript, twæbret, fore halwæn øre. swænst læript allr smalænzt firi tiu pænningæ; — — — en alin got wadmäl firi twa örtugha, andra handa wadmäl som ðæt ær wært til». Det är att antaga, att en del af här omtalade väfnader — lärft och vadmal — som tillverkningsort haft Leksands socken, hvilken vid denna tid utom det nuvarande Leksand omfattade betydande delar af kringliggande socknar. I århundraden väfde man troligen dessa enkla väfnader, och det är först under senare tider, som en konstväfnad trängde in vid sidan af dem. Af allt att döma var denna en enkel drällväfnad och härleder sig troligen från de mycket mera invecklade drällväfnader, hvilka allmänt väfdes i prästgårdarna. Denna förenklade drällväfnad tillhör både Dalarna och Helsingland och bör noga taget ej räknas med bland de typiska Leksandsväfnaderna; med ett par af dem står den dock i närmaste sammanhang. Man tycks nämligen rätt snart hafva försökt sig på att väfva ylleväfnader i denna trädning; såväl det s. k. »linningskruset» som de för Leksand typiska förklädesväfnaderna blefvo följderna häraf. Först på 1700-talet uppstod i Leksand

¹ Aftryckt i Diplomatarium Dalecarlicum.

en genuin allmogeväfnad i hvitt, den s. k. »läsväfven» (ofta i våra dagar orätt kallad Leksandsdräll); i samma trädning och trampning väfdes »förlåtskruset». Dessa jämte en äldre typ af förlåtskrus (liknande munkabälte) och det från 1870 stammande hålskruset äro Leksands »krusväfnader». Lärft och vadmal jämte de brokiga väfnaderna till »snörlöf» och »hättor» (ungkullornas mössor) och en treskaftad väfnad till kvinnornas kjortlar utgöra fortfarande det hufvudsakliga dräktmaterialet, där detta ej fått vika för köpta tyger.

Ull, hår (»kalkhår») och lin voro till inemot 1820-talet de hufvudsakligen använda materialen. Så långt man nu kan minnas tillbaka, hafva tyskfår funnits; den s. k. svenska landtrassen, hvilken man i början af 1800-talet i Helsingland sökte förädla, och som man minnes i Bjursås och här och där ännu har kvar i Mora, har i Leksand såväl som i Rättvik tidigt utbytt mot tyskfår. Till gröfre väfnader — täcken, åkläden m. m. — spans ullens tillsammans med nöthår, som köptes hos garfvaren; hvita kostade 20 öre skålpundet, röda 10 öre. Hårgarn af det förra slaget lät färga sig till hvilken färg man önskade, af senare slaget enbart till svart. Redan i början af 1800-talet upphör användandet af hårgarn mer och mer och förekommer numera sällan. — Lin odlades i stor myckenhet, men i motsats mot i Helsingland mest för eget behof. Stor omsorg kräfde i all synnerhet arbetet med varpen till de olika väfnaderna; till denna togs det fullt mogna linet. Det finaste varpgarnet spans gärna i fähuset, där garnet av den fuktiga luften blef mjukt och lätt att få fint och jämnt. Vintern var tiden för spånad; under hela nästkommande år satt garnet ute på bleke och först därefter befanns det färdigt till väfnad. — Bomull, som redan 1739 från en del större fabriker, däribland en i Falun, utlämnades till spånad, tycks dock ej så snart hafva kommit i bruk hos allmogen; omkring 1820 börjar man att mera använda sig af det nya och i tillredningen så bekväma materialet; först på 1850-talet får det dock en mera allmän spridning. — Som en egendomlighet må nämnas, att Leksands krusväfnader, hvarandra ytterligt olika i mönster, alla dock äro enkla väfnader i fyra skaft. Det är med små medel man här nått en förvånande rik omväxling.

Under det att drällen — gåsögondräll, som den ofta kallas — sällan användes för andra plagg än »hattar» (mössor) och halskläden, men däremot mera för dukar, af hvilka hvarje hushåll ägde åtminstone en, togs läsväfven i anspråk hufvudsakligen för dräktens olika beståndsdelar: kvinnornas »öfverdelar», hattar, hvitkjolar, halskläden, »slängkläden» (hufvuddukar till sorgdräkten), »hilkor» (hufvor), mennens brudgumsskjortor och »långkläden» (halsdukar). Ursprungligen af hellinne — man begagnade till läsväfven det hvitaste och finaste garnet — hade denna väfnad från början ett mycket enkelt mönster. Fig. 1 visar ett »sammankrus» (ett slags mönster) från 1700-talet. En smula variation i trädningen gaf nya mönster, och under tidernas lopp skiftade dessa ständigt, då man så godt som vid hvarje ny väf sökte få ett nytt »krus» (mönster). Från enkla sammankrus gick man öfver till randade väfnader, där »blaggarsfläckar» (fyrskäft) omväxlade med »huppor»

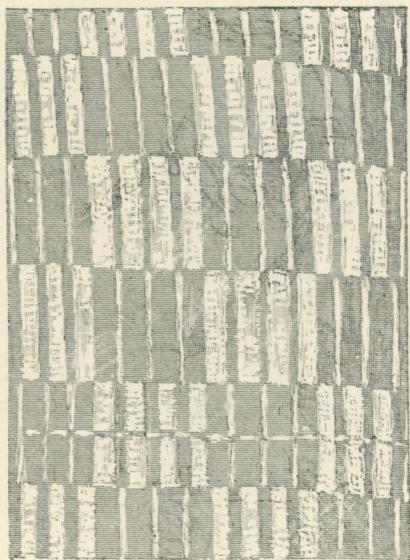


Fig. 1. »Sammankrus.» 1700-talet.

(läsväf) — fig. 2, ett halskläde sedan 1820. Senare blef rutan mönstrets grundform. Utvecklingen af dessa rutmönster synes å fig. 3 och 4 — läsväfnader från 1840 och 1890. Då bomullsgarn kom i bruk, användes detta till såväl varp som väft; den senare spolkastades (man begagnade två skyttlar); man »bottnade med bomullsgarn, krusade med lingarn». Så småningom började man sträfva efter att få mönstret sådant att mera linne kom på rätsidan. — Funnos ej många kvinnor i ett par gårdar, slogo sig gärna några grannhushåll ihop om en läsväf; där det däremot fanns många döttrar, väfde man sin egen väf. I regel väfdes en läsväf om året; skulle en af döttrarna gifta sig, måste hon i läsväf väfva flera brudgumsskjortor åt

sin blifvande make. Väfvarna voro smala, omkring 5 kvarter, men ofta 40 à 50 alnar långa. I äldre tider använde man gles sked, i senare »grannare» (finare). Våren var tiden för väfning, och man skyndade att till sommarhögtidsdräkten få de nya dräktdelarna färdiga; att vid pingst på kyrkvallen få uppträda i de nya, fina plaggen lekte nog mer än en liten ungvilla i hågen under vinterns och vårens mödosamma arbete. Ofta nog hade hon, under det hon

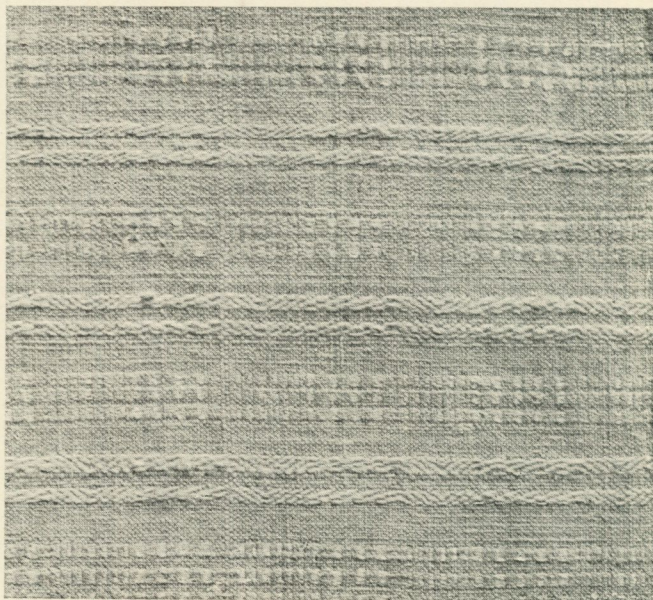


Fig. 2. Läsväf. 1820.

sommaren förut »var till budom och gätte», utfört de underbart fina krussömnaderna för öfverdelens »kvalar» (handlinningar) och för hatten, som ofta bars under roshättan. Af släta hvitväfnader var den af läsvarp och läsväfte den finaste och begagnades främst till krussömmade plagg: »krushasklän», hattar och kvaler; därjämte äfven till finare underplagg, »hängselsark» (endast till öfre delen därpå), brudgumsskjortor och öfverdelar. Näst slätväfven af läsgarn i finhet kom »grannblaggarsväfven» af läsvarp och blaggarnsväfte;

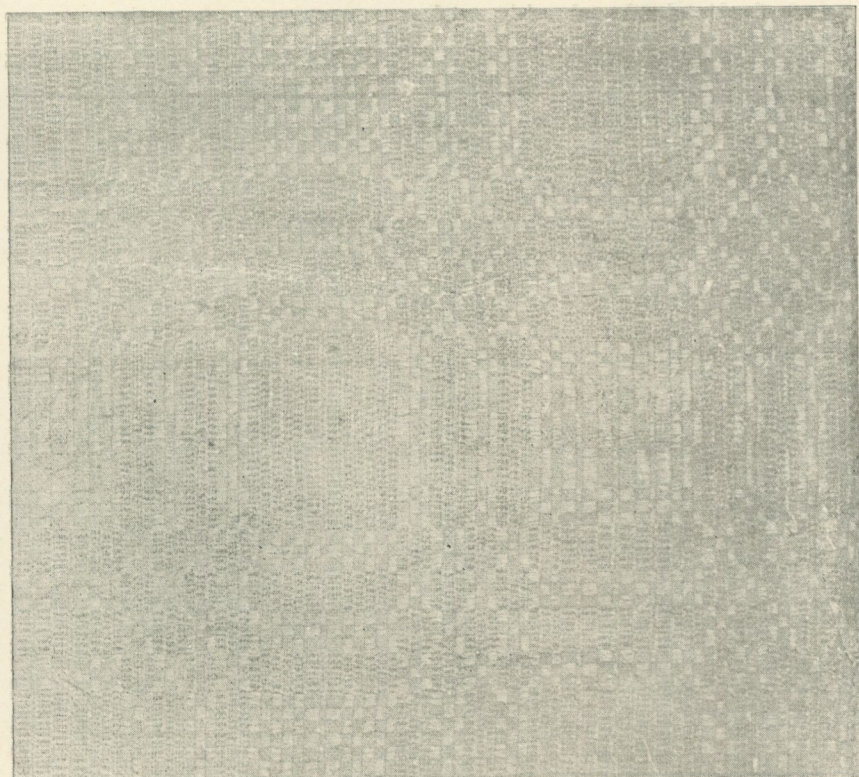


Fig. 3. Läs-väf. 1840.

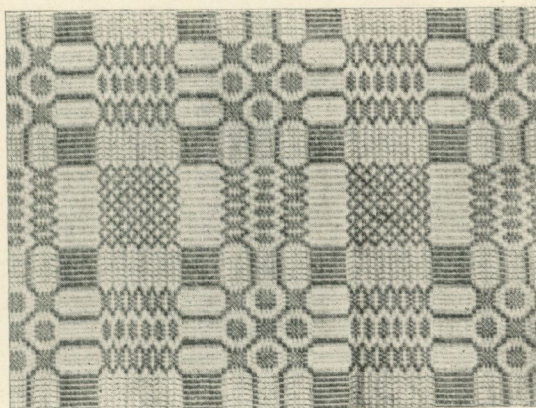


Fig. 4. Läs-väf. 1890.

man förfärdigade däraf enklare öfverdelar och hängselsarkar, finare skjortor till männen, barnunderkläder och underbreddor (lakan) i vaggorna. Af den mycket gröfre »blaggarsväfven», för hvilken endast blaggarn hade användts, syddes männens hvardagsskjortor,

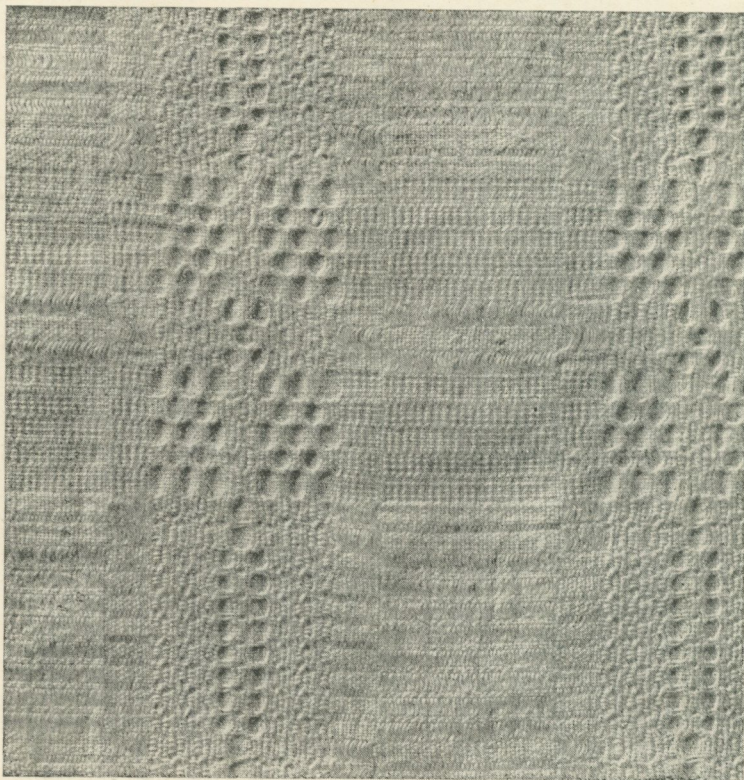


Fig. 5. Hålkрус, 1870-talet.

nedre delen af hängselsarkar och underbreddor; därjämte tjänade denna grofva lärft till foder i kvinnornas grön- och vadmalströjor, skinn- och »randug snörlöf» samt i männens västar. Såväl blaggars- som grannblaggarsväf väfdes alltid i fyra skaft. Det mycket sent uppkomna hålkruset, fig. 5, — man började därmed på 1870-talet och väfde det särdeles ifrigt under ett par årtionden — skiljer sig endast i trampningen från läsväf; genom att »stå på en trampa» fick

man fram fördjupningarna, som gjorde väfnaden egenartad och vacker. Liksom läsväfven väfdes äfven denna i början i ränder mot slät botten; gärna omväxlade man med ränder i läsväf. Hålkruket spolkastades med groft linnegarn till tveskäften, finare bomullsgarn för hålen; man använde denna väfnad till hvitkjolar, någon gång till hattar. I senare tider har den öfvergått till Gagnef och fått namnet Gagnefskrus. Såvidt möjligt sökte man i hvarje lärftsväf spara ett stycke tyg med vidhängande äfsingar (varp) till ett »handklä». Väfstycket klippes itu på längden, fällades på sidorna och syddes ihop tvärsöfver; äfsingarna flätades till »fläta» (frans) i något för Leksand typiskt mönster. Ett dylikt handklä hade sin plats på »handkläshyll» mellan spiseln och dörren.

Bland Leksands krusväfnader i ylle står linningskruset, fig. 6, främst i färgrikedom och omväxling af mönster. »Fälltättjen», »hästtättjen» och »lasstättjen» — »vepor» (finare) och »åklän» (gröfre) — voro brokiga i rött, grönt, gult, ljusblått och svart (som kallades blått; jämför uttryc-

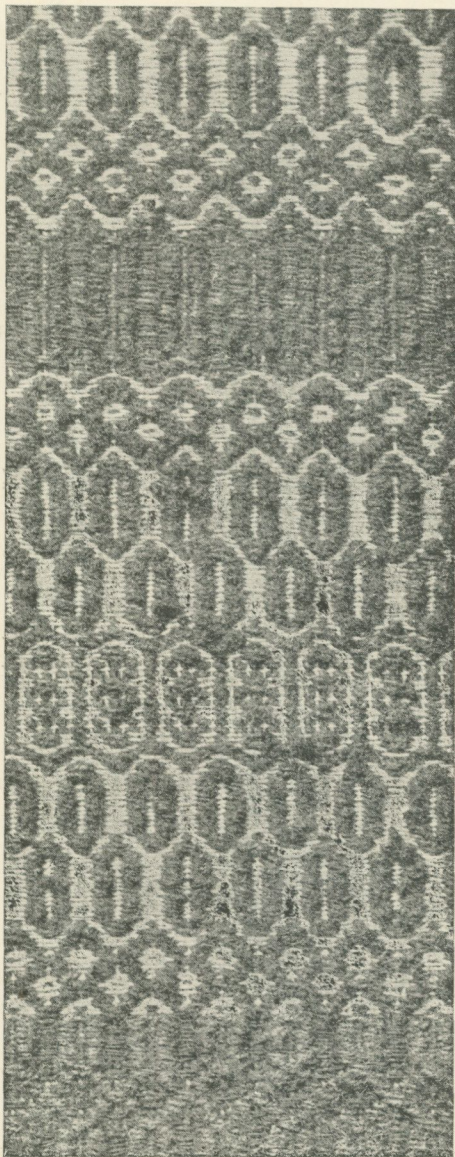


Fig. 6. Linningskrus.

ket »blårandug förklä»). Största omsorg nedlades på dessa präktiga och vackra väfnader, och ett välförsett hushåll hade ej endast de för dagligt bruk nödvändiga, utan därjämte åtskilliga hängande på »klädstången» i »a'stuggu» (andra stugan, klädkammaren). Af detta rika förråd kläddes vid större högtidligheter — bröllop eller husförhör — väggarna i a'stuggu; med hufvudsakligen vepor dukades också vid dessa tillfällen bordet, då den eller de få hvita dukar man egde blifvit bredda framför prästens, brudparets och de förnämligare gästernas platser. I ett fälltäckte, påsydt sängfällan, var man synnerligen noga med att få de finaste krusen upptill. Ett länge begagnadt fälltäckte togs senare till hästtäckte och kunde slutligen degraderas till lass-täckte. Dessa vepor eller åkläden voro tre alnar långa och hopsydda af två bredder; för att kunna få dem fullkomligt lika, klippte man ur den första längan och väfde efter denna den andra. I och med användande af enbart ullgarn i stället för hårgarn som väft förlorade dessa väfnader mycket

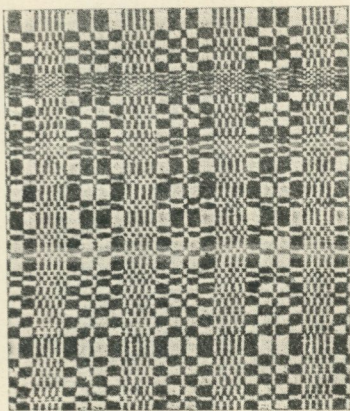


Fig. 7. Förlåtskrus.

af sin präktiga karaktär, och den snart följande försämringen i färg förminskade denna ytterligare. En äldre vepa däremot — ofta blekt och nött af kanske bortåt hundra års sol, damm och användande — är ännu i detta skick bedårande vacker, med en fasthet i sin struktur, en väl afvägd mönstergifning och en ytterlig förfining i färg, som ovillkorligen för tanken på orientens underbara väfnader.

Liksom i äldre tider linningskruset äfven begagnades till förlåtar för säng och tarre (sängens öfre våning) — detta bruk är ännu förefintligt bland annat i Djura — har det s. k. förlåtskruset någon gång användts till vepor. Fig. 7 visar af denna väfnad en äldre typ, använd under 1800-talets första år. Denna har ej förekommit allmänt — mest i Djura och Rönnäs,¹ någon enstaka gång i

¹ Noret.

Häradsfjärdingen¹ — och får anses som en äldre form af läskrus. Väften spolkastades i linne och ylle; treskafttråden af linne hade samma groflek som linnevarpen; mönstertråden var ylle. I allmänhet användes för denna väfnad samma färger som i linningskruset, dock med undantag af svart; äfven mellanränderna i tuskaft väfdes i flera färger. Fig. 8 visar det senare uppkomna förlåtskruset. Trädning och trampning öfverensstämma i dessa båda; färgerna äro hufvudsakligen rödt, hvitt och svart; blått, grönt och gult äro sparsamt använda. En kort tid — 1870-talet — sydde man tröjor af förlåtskruset; detta upphörde dock snart.

Fastän förklädena till Leksandsdräkten kunde fördelas under de båda kategorierna »svartrandug» och »blårandug» voro de i själfva verket af en rent af storartad mångfald. Detta bör ej förvåna, då man besinnar, att bruket, förutom olika för barn och vuxna, änkor och gifta, vinter- och sommardräkt, äfven föreskref olika förkläden för: bröllop; stora högtider; mellanhögtider (annandagar); mindre högtider; nattvard; böndagar; fastan; högtider under fastan; kyrkogång; söndagar; hvardagar; sorgdräkt under högtidsdagar, helgdagar och hvardagar. En förmögen kulla redde sig ej med mindre än fjorton olika förkläden, hvaraf ett par för bröllop och större högtids-

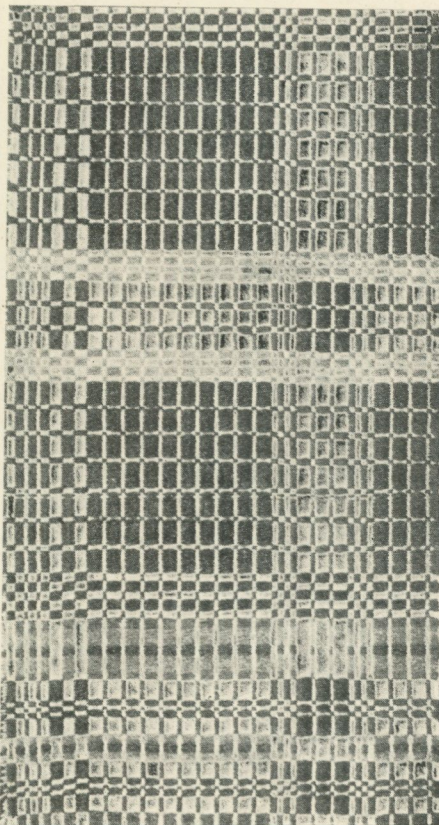


Fig. 8. Förlåtskrus.

¹ Södra Leksand.

dagar dock voro af rasktyg. »Svartrandug förklä» var tvärrandigt med gul botten och svarta krusränder; för att få det tillräckligt smalt väfde man det förr i särskild väf. Liksom de helgula förklädena väfdes dessa hvita och färgades sedan. För »blårandug förklä» — de med ränder längsefter — hade man alltid särskild väf. En äldre typ visar tämligen breda hvita bottenränder och

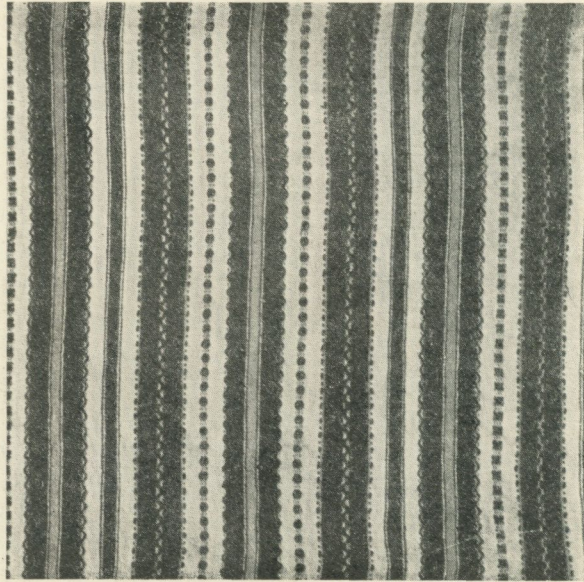


Fig. 9. Förklädsväf.

däremellan släta svarta eller röda ränder, i midten eller på sidorna försedda med en liten smal krusrand, fig. 9; i de svarta ränderna var denna gärna ljusblå, i de röda svart i midten och blå på sidorna. Svart var alltid den förhärskande färgen, däraf namnet »blårandug». Så småningom blefvo de hvita ränderna smalare, den röda färgen mera förhärskande för ungvullor; från att vara enfärgade blefvo de mörka ränderna väfda i olika krus, och det hela fick en mera orolig prägel, fig. 10. Äldre förkläden af denna senare typ hade hvarannan krusrand olika; senare sådana en midtrand och alla krusränder på hvarje sida olika. Barnens förkläden väfdes i rödt

med mycket smala ränder af svart och hvitt. Förklädsväven trädde som linningsväf, men hade finare garn och finare sked. Tillika med de förr brukliga kortare kjolarna begagnades kortare och smalare förkläden.

Brokiga, släta ylleväfna-der voro de treskaftade tygerna med linnevarp till »snör-löf» och »randug hätta», som väfdes i samma väf som »ryntjugkjolar» och helgula förkläden. I början af 1800-talet mycket bredrandiga — man tog den under senare delen af 1700-talet brukliga mångrandade »kalminken» som förebild, fig. 11 — fingo snör-löfven så småningom allt finare och mera enfärgad randning. Samma förändring undergingo »randug hättor»; från en mångfärgad randning öfver-gick man till enbart svart. S. k. »hättvirken» till barn väfdes i remsor af $1\frac{1}{2}$ dm. bredd med smala bårder i midten och på sidorna; randningen var alltid lika, men själfva hättvirket smalare till gossar. Flickornas syddes i tre delar med »nackruta» och »örrutor», gossarnas i fyra

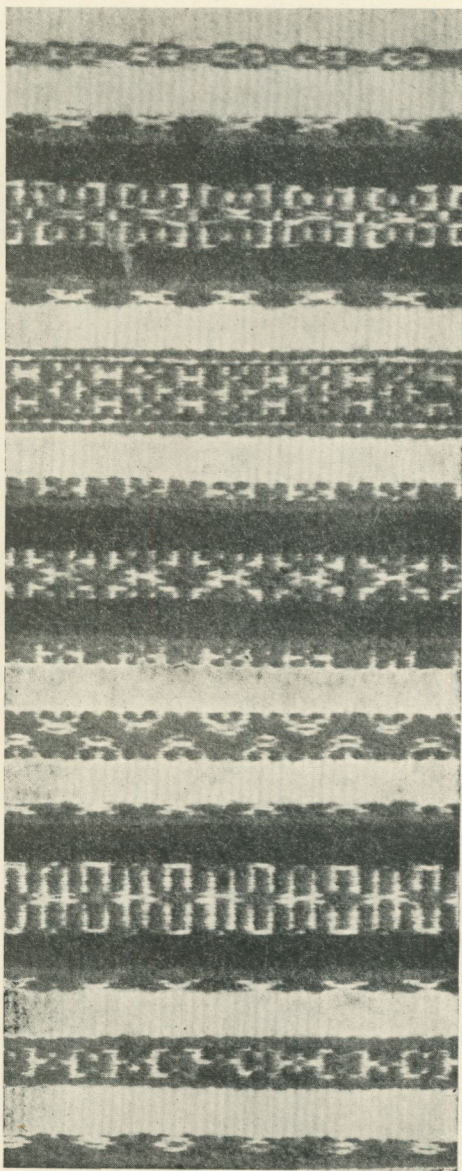


Fig. 10. Förklädsväf.

kilar; de kantades med ett enkelt rödt »stämband» (köpt ylleband). Flera familjer slog sig ofta tillsammans om dessa väfvar, så att hvar och en i samma väf väfde sin egen del; hade man brådtom att

få plaggen sydda, klipptes väfbiten genast ur.

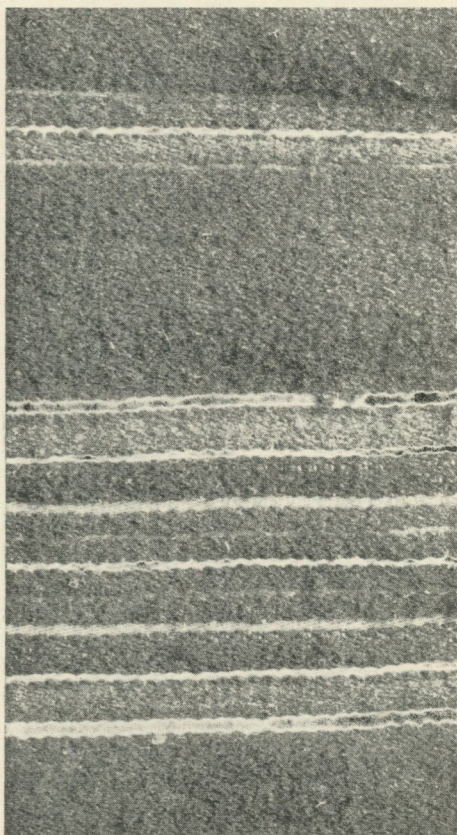


Fig. 11. »Snörlöfs»-väf.

Släta, enfärgade ylleväfnader voro det treskäftade tyget till kvinnornas ryntjukjolar och vadmal till såväl männens som kvinnornas dräkter. Svart eller grå ylleväft i varp af lingarn begagnades till kvinnornas kjolar. Sedermera »tövades» (stampades) tyget. Till vadmal fordrades stark och synnerligen väl spunnen yllevarp; väften var gröfre. Hvit, ofärgad vadmal brukades till männens hvardagsbyxor, väst och snösockor; svart vadmal till helgdagsväst, rock och snösockor samt till kvinnornas tröjor. Af den färgade gröna vadmalen syddes kvinnornas gröntröjor (vinterplagg att bära öfver skinntröjan de största högtidsdagarna) och kjortlar för melanhögtidsdagar; af blåfärgad

vadmal männens »blåtröja», hvilken, utsydd i silke öfver ärmarna och vid midjan samt liksom rocken och västen af svart vadmal prydd med röda klädeskanter, bars under rocken i kyrkan och sedan hemma som söndagsdräkt. Slutligen af röd vadmal tröjor åt männen.

Färgningen af garnet skedde efter gamla och väl pröfvade metoder. Svart färgades med bresilja, rödt med den synnerligen dyra

kochenillen, blått med s. k. blåolja. För gult och grönt begagnade man hufvudsakligen växtfärger: björklöf, ljung och äppelbark; därjämte s. k. gulspån.

2.

En väfnadsart, med rent mästerskap öfvad i Leksand, är bandväfnaden.

De äldsta band, som ännu äro i behåll, datera sig från 1700-talets senare hälft. Hit höra såväl »karlhattband» som »hattband» för gifta kvinnor — »siltjesband» eller sotgarnsband i hvitt mot svart botten; dessutom »knytband» och »kvalband» för kragarna på männens brudgumsskjortor och ärmarna på kvinnornas öfverdelar (finare sådana af läsväf), de senare alltid af sotgarn. Alla dessa voro smala, s. k. 5- och 7-ändsband, »sjuband» (det är endast med de hvita mönstertrådarna man här räknar) och väfda af fint garn.

Karlhattbanden, fig. 12 nr 1, äro de smalaste band, som någonsin väfts, föga mer än ett par mm. breda. Längden var så mycket ansevärd, omkring 6 alnar. Ur modet redan i början af 1800-talet finnas få af dem ännu i behåll; professor Emerik Stenberg äger 2 ypperliga exemplar, Nordiska Museet 10, Leksands hemslöjdsförening 2. Trots den ytterligt smala bredden kunde man få fram ett så pass omväxlande mönster som modet denna tid kräfde. Alla de tre olika indelningarna, korskrus, snedkrus och stolpkrus, förekomma, dock helt och hållet utan något regelbundet upprepande. Bandet lindades tre hvarf om brudgummens hatt och hade i de flesta fall förfärdigats af bruden. Stora hvita »tuppor», yfviga bollar, prydde båda ändarna; förvånande nog äro dessa af bomull, förmodligen af det skäl, att detta yfvade sig mer än lingarnet. Nr 2 å fig. 12 visar ett hattband för gift kvinna från samma tid, väfadt i s. k. snedkrus. De sneda slåarna, »snedder», äro af enklaste beskaffenhet, s. k. slät-snedder. De trekantiga fälten äro fyllda med »spretar» af två slag, klosspreatar och ollspreatar. I ännu enklare mönster väfdes knyt- och kvalbanden; en brudgumsskjorta från tiden mellan 1750 och 1800,

förvarad i Leksands etnografiska museum, är ännu försedd med de ursprungliga banden.

Nr 3 och 4 visa bandtyper från början af 1800-talet. Snederna hafva här blifvit något mer än blott enkla skiljemurar mellan de olika krusen (figurerna i mönstret); de äro själfva ornerande element och uppträda som ollsnedder och klosnedder. Spretarne äro fortfarande af samma enkla utformning som i 1700-talets band, om också hvarje krus till följd af bandets ökade bredd — man öfvergick så småningom till 13-ändsband, »trettioband», — blir något mera utveckladt. Från dessa skiljer sig genom något 10-tal af år det band, hvilket är afbildadt som nr 5. Indelningen är här den rikaste — korskrus — och gestaltningen af krusen visar stor fantasi. Redan nu sträfvar man efter största möjliga omväxling hvad beträffar mönstren: i ett »fint» band eller »brudband» skulle om möjligt intet enda krus återupprepas. Bandet är visserligen dateradt 1843, men typen, enligt hvad en tillförlitlig underrättelse gifvit vid handen, omkring två årtionden äldre. I hufvudsak tyckas banden under tidrymden 1810—1850 hafva undergått föga förändring, hvilket äfven framgår af den fortfarande bibehållna jämförelsevis ringa bredden. Nr 6 visar ett band, dateradt 1858 och typiskt för sin tid. Ornamentiken är i hufvudsak densamma som hos de föregående, men något mera utvecklad. Fantasien har här fått spela in till den grad, att knappast någon af de större figurerna upprepas i det meterslånga bandet; materialet är fint och bandet ett af de vackraste. Ett band i stolpkrus från samma tid visar nr 7. Från och med det begynnande 60-talet börjar utvecklingen af ornamentiken att försiggå i allt raskare tempo; åtskilliga nyheter komma också till: så införandet af sked i stället för »hällor» (solf) i Rönnäs (hvarifrån de flesta af de här afbildade banden förskrifva sig); långt förut hade man i Häradsfjärdingen lagt bort hällorna — samt en sträfvan att få banden bredare. Med mera lätthet än förr rörde man sig från denna tid med det svarta silket; det hade förut endast förekommit otvinnadt, och man hade själf fått sno det på spinnrocken. Under 1860-talet kommer det tvinnadt i handeln. Införandet af sked gaf upphof till ännu en teknik, och för omväxlings skull

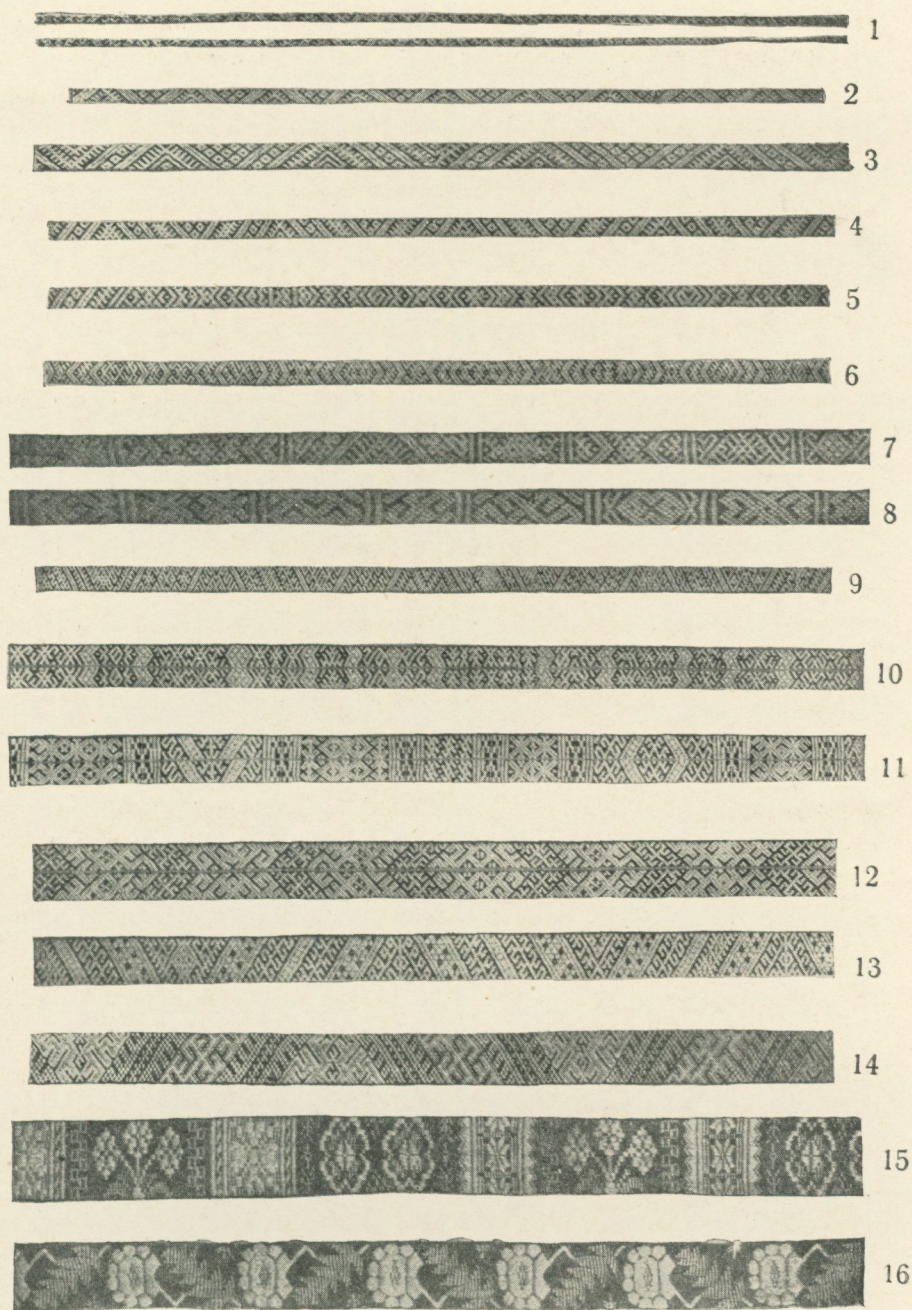


Fig. 12. Olika typer af bandväfnad: »krusband».

väfde man numera ofta hvarannan figur, någon gång äfven hela bandet, i »ett skäl». Nr 8 visar ett helt band i denna nya teknik, nr 11 och 13 sådana, där vissa figurer utförts på detta sätt, de andra däremot i det vanliga »två skäl». Förändringen är ej odeladt till det bättre, då de fina linier man hittills rört sig med blifva alltför grofva. Så mycket tydligare står däremot mot den mörka botten hvar och en af den vackra ornamentikens olika former, och man får i dessa band kanske det allra bästa och klaraste begrepp om dessa former i och för sig. I och med införande af sked ändrades varpen därhän, att tre svarta silkestrådar (i stället för förut två) löpte mellan hvarje linnetråd. Större bredd vanns först och främst genom att väfva s. k. »13-band» med »hupper», d. v. s. att öka bandet genom en smal kant å ömse sidor; denna hörde ej till mönstret men ornerades på enklaste tänkbara sätt genom de hvita mönstertrådarnas gående omväxlande öfver och under två inslags-trådar. Senare öfvergick man till 15-, 17- och 19-ändsband — nr 9 visar ett 19-ändsband (»nittoband») med ny och öfverraskande rik behandling af krusen; anmärkningsvärdt är äfven det utsökt fina materialet —, dels därtill att man satte tillsammans två 13-ändsband. De svarta trådarna, som skilde dem åt, bildade en smal rand, »gattu», och namnet på den nya sammansättningen blef »gattuband». S. k. »blindollsnedder», nr 10 och 11, och de rikt uttänkta »stolparna» (»krusug stolpe») i det senare äro nyheter för slutet af 1860-talet. Hvad beträffar hela sammansättningen, är den i dessa två fall mindre lycklig; hvardera sammansättningsdelen är allt för mycket beaktad på bekostnad af det hela, och först senare får gattubandet i sin helhet samma fint afvägda indelning, som utmärkte de enkla banden. Vid denna tid får ornamentiken ett visst inflytande utom sitt egentliga område, då man därifrån börjar taga mönster, s. k. »bandkrus», till krussömnaderna för hattar, kvalar och kruskläden. Från 1870-talet föreskrifva sig de två följande nr 12 och 13; ett 33-ändsband i snedkrus samt ett gattuband i korskrus, kanske en smula öfverrikt dekoreradt; det visar dock bandväfnaden på sin högsta höjd, såväl hvad beträffar den fina fördelningen som hvarje liten figurs utformande. Af ypperlig verkan äro de i »ett skäl» mera tungt formade

hvita figurerna mot de mörkare, med finaste ornamentik fyllda mellanfälten. Ännu under 1880-talets midt, då redan åtskilliga smaklösa nyheter inkommit i Leksands »tupphasklän,» väfvas sådana band som nr 14 visar. Utom de förut använda »ett skäl» och »två skäl» är här en nyuppfunnen tredje teknik använd, och figurerna framträda därigenom än bredare och större; de äro dock präktigt formade, och bandet visar en stegring ej endast i arbetssätt utan äfven i hög grad hvad beträffar dekorativ verkan. Det har rent af kommit något af barockens effektsökeri öfver denna i öfrigt så måttfulla och lugna ornamentik. 70- och 80-talen visa det högsta inom bandväfnaden. Utvecklingen har hittills löpt i de rätta spåren. Ornamentiken, som redan från början haft den mest konstruktivt fasta och klara byggnad, har endast vunnit i utsmyckning; helt och hållet betingad af tekniken har den rent organiskt vuxit till en formrikedom, som erinrar om ett träds fina och utvecklade kvistverk. Inom de trängsta gränser är fogad en liniekonst, som ohämmad lefver sitt eget spelande, rika, mångskiftande lif. På ett ojämförligt sätt fyller ornamentet det för detsamma gifna rummet. Inom vår egen textila allmogekonst äger denna ornamentik åtskilligt därmed jämförligt; inom utländsk främst de främre-asiatiska mattväfnadernas.

Klyftan är stor mellan 80- och 90-talets Leksands-band, och det ligger mycket annat än det enda tio-talet af år mellan typerna i nr 14 och 15. I sin helhet förflyttas den textila allmogeslöjden framemot den senare perioden till en afsevärdt lägre nivå. Spetsar, krussömnader, väfnader och band blifva genomgående underhaltiga — i färg, i teckning, i material. Nr 15 och 16 visa 90-talets mest gängse bandtyper. Användandet af grof linnetråd och bandets väfvande som 37-ändsband hafva tillsammans skapat en bredd, som vida öfverträffar de föregående. Tyska mönsterböcker tyckas hafva funnit sin väg ut i landsorten, och godtköpslegansen i mönster har lockat från den rätta vägen. Skulle man möjligen kunna tvifla på, att ett band kunde bli fulare än nr 15 visar, är nr 16 en gensaga häremot. Härmed tycks dock det korta skedet af en utveckling i orätt riktning vara slut. Mellan 1890- och 1910-talets band är åter ett svalg. Hur fullständigt man åter är inne på rätt väg var förra

sommarens verkligt glansfulla utställning af Leksandsband ett bevis på. Utställare voro här såväl Ottilia Adelborgs skola i Djura som Leksands Hemslöjdsförening.

Ofvan afbildade band äro samtliga »siltjeband» och med undantag af nr 1 tillhörande den gifta kvinnans högtidsdräkt. Sådana hattband brukas ännu i dag; omkring 1 m. långa läggas de ett par hvarf kring den prydliga lilla hvita hatten af läsväf eller fint köptyg för att i nacken knyts i rosett. — Enklare dräkt kräde enklare band. Till inemot 80-talet väfdes dessa af s. k. sotgarn. Liksom i silkesbanden voro varpens mönstertrådar af hemspunnen lintråd; denna var äfven här omsorgsfullt blekt och beredd af finaste lin — ju finare lin, dess mera glans fick man på tråden. Vissa af varptrådarna och väften voro af sotgarn, fint, otvinnadt garn, som färgades på samma gång det spanns. Färgen fick man genom att från fäboddar och ladugårdar hämta »järksnett» (spindelväfvar), fulla af mjukt, fint sot, som hade uppstått, då furustickorna brunno. Detta blandades i en kopp med en för ändamålet lämplig vätska. Blandningen måste vara tunn, då garnet annars lätt blef ojämnt. Bruket kan följas långt tillbaka på 1700-talet. Färgen var synnerligen stark, och bandet kunde utan fara följa med hatten i byken; en dylik behandling af ett silkesband däremot förstörde detta i grund. — Sotgarnsbanden efterträddes för en kort tid af »trådband», där materialet var svart rulltråd; denna visade sig dock snart allt utom lämplig.

Hvarje kulla väfde i regel sina egna band; dock hände det, att en »gammekulla» (ogift), skicklig i att krusa (brodera) och väfva band, förfärdigade sådant på beställning. Ofta har hon, trots all omväxling i mönstren, kommit att särskildt begagna sig af en eller annan figur — någon »krusug stolpe» eller dylikt —, och ännu kunna äldre Leksandskvinnor på grund af något sådant litet särmärke gifva noggranna uppgifter såväl om hvem som väft bandet som naturligtvis äfven om tidpunkten då detta skett. Särskildt i Djura var man särdeles flitig med bandväfnad — Röd-Mor i Leksands-Gråda är för närvarande den, som bäst uppehåller konsten — och härifrån försåldes mycket band till det öfriga Leksand; ett hattband af silke

betingade på 60- och 70-talen ett pris af 1 riksdaler å 1,25. Liksom Djura än i dag i bibehållandet af vissa ålderdomliga sedvänjor skiljer sig från det öfriga Leksand, skilde sig banden något i ornamentiken, men än mer i benämningen på hvarje litet krus från öfriga Leksandsband. De få namn, som här citerats, hafva lämnats från

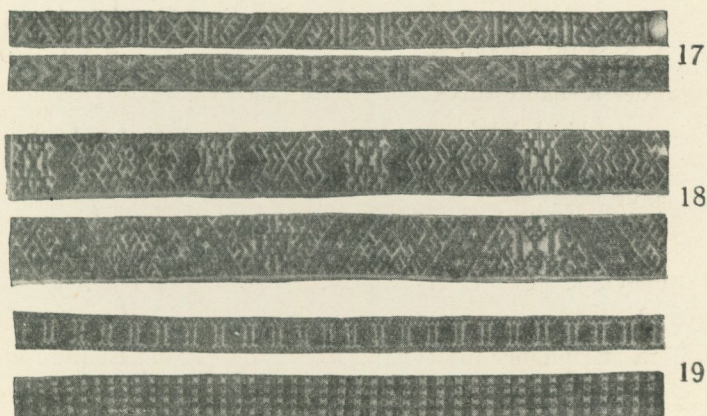


Fig. 13. Olika typer af bandväfnad: »ullgarsband».

Rönnäs. I Djura är denna terminologi afsevärdt rikare; troligen har den en gång i Rönnäs varit lika rik, men så småningom blifvit bortglömd.

Bland »krusbanden» intaga de ofvan nämnda hattbanden främsta platsen; »ullgarsbanden» — en annan grupp — äro, om också både intressanta och vackra, kanske på grund af det enklare materialet mindre »påkostade», som det heter på dalmål. Mönstertrådarna i varpen äro här af rödt eller svart ullgarn, väften hvitt linnegarn; figurerna stå således i motsats till hos hattbanden mörka mot hvit botten. Utvecklingen är i hufvudsak paralell med den ofvan beskrifna, och ornamentiken rör sig med samma former, fig. 13 nr 17 och 18); endast den enklare tekniken, »två skäl» är använd. På grund af det gröfre materialet blifva banden, om också med samma trådantal i varpen, betydligt bredare än hattbanden. — Den röda färgen, någon gång ytterst sparsamt tillsatt med en grön, gul eller blå,

begagnades af gammalt för alla ullgarnsband; först omkring 1890 bära de ogifta kullorna hättband i svart och hvitt för »randug hätta». Vare sig dessa band begagnades till hättband, förklädsband, kjol-linningar, kjolsäcksband, sockband (»karlstrumpband») eller till smågossarnas förkläden, var karaktären densamma. I regel voro de försedda med runda, fasta, röda »tuppor» af ullgarn. Ofta finner man dessa band daterade och signerade; ej sällan insatte den väfvande såväl sitt eget födelseår som året då bandet förfärdigades. — Samtliga dessa band användas ännu, så när som på sockbanden, hvilka under 1860-talet kommo ur bruk. Dessa väfdes som 13-band, i stolpkrus, två alnar långa; en grön tråd löpte midtuti bandet, svarta vid kanterna. På det ungefär kvarterslånga stycke, som blef hängande, då bandet ett par hvarf lindats nedom knäet, skulle namn och årtal synas. För enklare bruk väfde man ullgarnsbanden helt enkelt med »huppor», nr 19. I den fjärding full med band, som ansågs höra till en brudutstyrsel, förekommo utom krusbanden »släta band» — knytband och hårband väfda i hvitt och kjolband i färger.

För ofvanstående uppgifter står undertecknad i tacksam förbindelse till Nygårds-Britta Andersdotter, Noret; Målar-Brita Andersdotter, Heden; Stenbacks-Anna Mattsdotter, Hälla, och Pros-Kari Andersdotter, Yttermo.

Leksand i november 1909.

Litteratur.

Emilie Demant-Hatt, *Med lapperne i højbjergdet*. (Lapparne och deras land. Skildringar och studier, utgifna af Hjalmar Lundbohm, II). Stockholm 1913. 8 + 203 s. 8:o.

Julen 1910 utkom Johan Turis allbekanta »Muittalus samid »birra» med dess märkliga skildring af Tornelapparnas lif i helg och söcken. Den danska dam, som var Turis hjälparinna och stöd vid utarbetandet af hans bok, har nu själf framträdt med en skildring af sin årslånga vistelse bland dessa lappar och har därmed skapat icke blott ett önskvärdt komplement till Turis bok, utan också ett verk, som både i människoskildring och etnografisk framställning högt reser sig öfver den hittillsvarande litteraturen i ämnet.

På bokens litterära förtjänster och författarinnans känsliga blick för Lapplands natur behöfver jag här icke ingå, utan jag vill inskränka mig till att påpeka några för den lappska etnografien viktiga nyheter, som äro inlagda i hennes allsidiga redogörelse för Tornelapparnas lif. De flesta äro sammanförda i anmärkningarna, s. 165 ff., men många återfinnas också i den i kronologisk ordning gående texten.

Den viktigaste nyheten är den af författarinnans man, den danske etnografen Gudmund Hatt på grundvalen af hennes och sina egna undersökningar gjorda utredningen af hufvudomformningens förekomst och utbredning bland lapparna, dess metod och (i detta fall estetiska) motiv (s. 185 ff.). Den förste, som på grund af vissa från Malå under 1890-talet erhållna uppgifter började misstänka, att kraniedeformering förekom äfven bland lapparna, var för öfrigt

framlidne prof. Edv. Clason i Uppsala. Det lyckades emellertid då icke att få fullt pålitliga uppgifter genom de i anledning häraf anställda efterfrågningarna. Så mycket intressantare är det då nu att verkligen få denna sed säkert konstaterad bland våra lappar.

En annan viktig nyhet, vid hvars affattande förf. haft bistånd af lappfogden J. Hultin och undertecknad, är en redogörelse för renmärkningen och de olika element, hvaraf renarnas örmärken sammansätts (s. 174 ff.) De notiser om denna sak, som förut varit synliga i litteraturen, ha i regeln varit högst ofullständiga — de bästa ha lämnats af Albert Engström i en liten reseskiss i Strix, sedermera aftryckt i hans »Mitt lif och lefverne», Stockholm 1907, s. 69 ff., och af den finska kommittén för undersökning af Lappmarkens ekonomiska förhållanden i dess år 1905 tryckta yttrande, s. 91 ff.

Beskrifningen af kåtan och dess uppsättande (s. 166 ff.) är mycket noggrann och detaljerad. Alldeles ny torde här beskrifningen af Tornelapparnas säregna stege vara. Uppgiften, att bland Tornelapparna husbondfolket har sin plats längst upp till vänster i kåtan i st. f. till höger såsom i sydligare trakter (s. 169), torde näp peligen vara riktig; åtminstone ha de Tornelappar jag i anledning häraf tillfrågat med en mun förklarad, att de icke ha någon regel härför. Märklig är förf:s uppgift om sydlapparnas vördnad för dvärgbjörken som golfbetäckningsmaterial; dvärgbjörkskvistar få icke utbredas där folk sofver eller stiger med fötterna (s. 171). Beskrifningen af myggtältet och dess användning är ny (s. 172).

Tornelapparnas dräkt beskrifves mycket noga (ss. 177 ff., 194). Det är väl blott en tillfällighet, att förf. ej gått in på en redogörelse för ornamentiken på de väfda banden och dess element, ett område där säkerligen många intressanta iakttagelser kunna göras.

Notiserna om den af en Angelikastjälk gjorda flöjten (ss. 41, 183 f.) äro värdefulla, i synnerhet som hvissling o. dyl. eljest anses som ett styggt oskick bland lapparna.

Beskrifningen af klöfjningen och de därvid använda redskapen (s. 184 f.) är den fullständigaste, som någonsin gifvits. Det kunde tilläggas, att den i sydligare trakter brukade, säkerligen primitivare klöfjesadeln af grenar är bruklig äfven i Torne lappmark.

Till kapitlet om folkmedicinen lämnar förf. en mängd värdefulla bidrag (s. 197 ff.). I samband härmed får man också en klarare uppfattning af orsakerna till drickrörets användning; det var gjordt af ett fågelben, hvars porösa ända skulle sila ifrån de fruktade smådjur, som funnos i vattnet (s. 201). Äfven en mängd öfvertro relateras, bestyrkande och fullständigande Turis framställning. Särskildt betonas den fasta tron på huldrorna, »Uldak». Men det är öfverflödigt att nämna ytterligare exempel. Fru Demants bok kommer att höra till de oundgängligaste beståndsdelarna i hvarje lapp-etnografs utrustning och behöfver ingen vidlyftig rekommendation.

Illustreringen är rik och synnerligen god och belysande. De bägge af Nils Nilsson Skum utförda omslagsvignetterna äro utmärkta och särdeles karakteristiska; som någon exponent på lapparnas genomsnittliga konstnärsfärdighet får man ju emellertid icke taga dem.

Med Johan Turis »Muittalus» och fru Demants bok har d:r Hjalmar Lundbohm öppnat en ny serie af skildringar och studier öfver lapparna och deras land. Ett vidsträckt fält ligger öppet för denna serie, och man kan blott lyckönska dess utgifvare till en så vacker början på densamma.

K. B. Wiklund.

Elisabeth Thorman, *Äkta spetsar*. P. A. Norstedt & Söners förlag, Stockholm 1913. 62 s.

Spetsen, den textila konstslöjdens mest senfödda ättling, är äfven dess ädlaste blomma. Skapad till utsmyckning af dräktens och linneförrådets finaste föremål, utförd i material och former som betinga en konstnärlig mönsterbehandling och ett utsökt arbetssätt vann spetsen, sydd eller knypplad, hastigt de rikas och förnämas understöd och uppmuntran, och i en stor mångfald af varianter spreds den till alla kulturländer och alla samhällsklasser. Men oakadt denna rika blomstring, hvars höjdpunkt endast ligger halftannat sekel tillbaka i tiden, är spetsens historiska utveckling

endast ofullkomligt behandlad och dess vetenskapliga bearbetning ännu bristfällig. På vårt språk har hittills fullständigt saknats hvarje sammanhängande framställning af denna art och man måste vara fröken Elisabeth Thorman tacksam för att hon genom sitt arbete »Äkta spetsar» härvidlag brutit isen.

Fröken Thorman har tydligen gått till verket med stora kunskaper och besjälad af det varmaste intresse för sin uppgift och sökt inom en trångt begränsad ram gifva det mesta möjliga. Det är endast skada, att ramen måst göras så trång. Ty däraf har ju måst följa, att ett så utomordentligt rikhaltigt material som det här förefintliga icke på långt när kunnat fullständigt behandlas annat än hvad de allra mest framträdande spetsstyperna angår.

Häraf följer också en så stark koncentration, att framställningens tydlighet och lättfattlighet understundom bli lidande och att en för den stora allmänhetens vidkommande önskvärd, mera ingående skildring och jämförelse af åtminstone hufvudtypernas karakteristika dels måst uteslutas, dels starkt beskäras. Men den uppgift förf. satt sig före har ju icke varit såsom äfven i företalet framhålles, att gifva en handbok eller lärobok utan i främsta rummet att väcka intresse för den textila konstslöjdens finaste alster.

Framför allt måste man vara fröken Thorman tacksam för hennes försök att i korta drag lämna en skildring af den nordiska, enkanneligen den svenska spetsknypplingen. Om man än i några få detaljer kan vara af en skiljaktig mening, står för anmälaren denna del af boken, där förf. tydligen nedlagt resultatet af mera ingående personliga förstahandsstudier, som den törhända intressantaste och mest värdefulla delen.

I en kommande upplaga kunde måhända de talrika noter, som nu något tröttande afbryta läsningen, inarbetas i texten, hvilket utan tvifvel skulle vara till fördel för arbetets helhetsintryck.

Boken, som prydes af mycket talrika och mycket goda illustrationer, har å Norstedt & Söners officin erhållit en särdeles tilltalande och prydlig utstyrsel.

E. W. B.

Samfundet för Nordiska Museets främjande.

I hufvudstaden bosatt stiftande ledamots årsafgift är *sju* kronor. Utom hufvudstaden bosatt ledamot erlägger en årsafgift af *fem* kronor.

Enligt § 6 i samfundets stadgar är emellertid den, som i stället för den årliga ledamotsafgiften på en gång erlägger minst ett hundra kronor, att anse såsom ständig ledamot och sedan befriad från alla afgifter.

Ledamot, såväl stiftande som ständig, erhåller årligen ett årskort till Nordiska Museets samtliga afdelningar för sig personligen eller för en medlem af sin familj, hvilkens namn i sådant fall torde uppgifvas. Tidskriften »Fataburen» utdelas till medlemmar bosatta utom Stockholm. Därstädes boende kunna erhålla densamma till halfva boklädspriset genom museets expedition å Skansen.

Dessutom eger ledamot rätt att för de närmaste medlemmarna af sin familj (man, hustru, syskon eller barn) erhålla årskort gällande till museets samtliga afdelningar för ett pris af *tre* kronor för hvarje sådan medlem. Årskort till Museet å Lejonslätten kosta eljest 5 kr. för vuxna, 3 kr. för barn och till Skansen 6 kr. för vuxna, 4 kr. för barn.

På det stiftande ledamot ej må hafva besvär med årsafgiftens insändande, upptages densamma utom Stockholm genom postförskott samt i Stockholm efter midten af januari genom bud. De i Stockholm bosatta medlemmar, som så önska, kunna dock fr. o. m. den 15 dec. till midten af jan. å museets expedition å Skansen utlösa sina årskort.

Bref och meddelanden torde ställas till Sekreteraren i Samfundet för Nordiska Museets främjande, adress Nordiska Museet, Stockholm 14. Allm. telefon 4. Riks telefon 13 10.

Författare och förläggare, som önska böcker och uppsatser anmälda eller omnämnda i tidskriften, behagade insända dem under adress *Nordiska Museet*, Stockholm 14. Manuskript, meddelanden och uppgifter insändas under samma adress.

Fataburen utkommer med 4 häften om tillsammans minst 256 sidor årligen och åtföljes dessutom af en redogörelse för museets förvaltning.

Tidskriften kostar i bokhandeln och på posten 5 kr. för årgång. Lösa häften säljas i mån af tillgång för 2 kr. Till de ledamöter i Samfundet för Nordiska Museets främjande, som äro bosatta utom Stockholm, utdelas tidskriften gratis. I hufvudstaden boende ledamöter kunna erhålla tidskriften till halfva boklädspriset vid rekvisition genom museets expedition å Skansen.

Pärmar, afsedda för Fataburens olika årgångar, af blått linne samt till ett pris af 1 kr. för årg., finnas efter rekvisition att tillgå hos K. hofbokbindaren GUSTAF HEDBERG, Regeringsgatan 28 A, Stockholm C.

NYTT:

BILDER AF UTSTÄLLDA FÖREMÅL I NORDISKA MUSEET. Pris 1 kr. 50 öre. Direkt från Nordiska Museet eller genom bokhandeln.

MÖBLER I AFDELNINGEN FÖR DE HÖGRE STÅNDEN. 100 plancher, däraf 16 i färg. Med text af G. Upmark. H. 1—4. Pris 7 kr. per häfte; alla 4 häftena i ett band kr. 32:50. P. A. Norstedt & Söners förlag. Genom bokhandeln.